

- 1 Front-A,B
- 2 Back-A,B
- 3 Upper Collar-A,B
- 4 Undercollar-A,B
- 5 Front Facing-A,B
- 6 Sleeve-A,B
- 7 Guide for Closure-A,B
- 8 Front-C,D
- 9 Back-C,D
- 10 Pocket-C,D
- 11 Tie End-C,D
- 12 Guide for Elastic-C,D
- 1 Devant - A, B
- 2 Dos - A, B
- 3 Dessus de col - A, B
- 4 Dessous de col - A, B
- 5 Parementure devant - A, B
- 6 Manche - A, B
- 7 Guide pour fermeture - A, B
- 8 Devant - C, D
- 9 Dos - C, D
- 10 Poche - C, D
- 11 Attache - C, D
- 12 Guide pour élastique - C, D

| Sizes   | XS<br>4-6 | S<br>8-10 | M<br>12-14 | L<br>16-18 | XL<br>20-22 | XXL<br>24-26 |
|---|-----------|-----------|------------|------------|-------------|--------------|
| <b>FINISHED GARMENT MEASUREMENTS</b>          |           |           |            |            |             |              |
| A,B Bust                                      | 35½       | 37½       | 41         | 45         | 49          | 53           |
| A,B Hip                                       | 39½       | 41½       | 45         | 49         | 53          | 57           |
| C,D Hip                                       | 38        | 40        | 43½        | 47½        | 51½         | 55½          |
| <b>Width, lower edge</b>                      |           |           |            |            |             |              |
| Top A   | 38¾       | 40¾       | 44¼        | 48¼        | 52¼         | 56¼          |
| Top B   | 40¼       | 42¼       | 45¾        | 49¾        | 53¾         | 57¾          |
| <b>Width, each leg</b>                        |           |           |            |            |             |              |
| Pants D                                       | 25½       | 26        | 26½        | 27         | 27½         | 28           |
| <b>Finished back length from base of neck</b> |           |           |            |            |             |              |
| Top A   | 19½       | 21        | 22¾        | 24¾        | 26¾         | 28¾          |
| Top B   | 27        | 27½       | 28         | 28½        | 29          | 29½          |
| <b>Finished side length from waist</b>        |           |           |            |            |             |              |
| Pants C,D (sit ½" below waist)                | 39½       | 40        | 40½        | 41         | 41½         | 42           |

| Tailles   | TP<br>4-6 | P<br>8-10 | M<br>12-14 | G<br>16-18 | TG<br>20-22 | TTG<br>24-26 |
|---|-----------|-----------|------------|------------|-------------|--------------|
| <b>MESURES DU VÊTEMENT FINI</b>                         |           |           |            |            |             |              |
| A, B Poitrine   | 90        | 95        | 104        | 114        | 124         | 135          |
| A, B Hanches  | 100       | 105       | 114        | 124        | 135         | 145          |
| C, D Hanches  | 97        | 102       | 110        | 121        | 131         | 141          |
| <b>Largeur à l'ourlet</b>                               |           |           |            |            |             |              |
| Haut A  | 98        | 104       | 112        | 123        | 133         | 143          |
| Haut B  | 102       | 107       | 116        | 126        | 137         | 147          |
| <b>Largeur, chaque jambe</b>                            |           |           |            |            |             |              |
| Pantalon D  | 65        | 66        | 67         | 69         | 70          | 71           |
| <b>Longueur finie – dos, votre nuque à l'ourlet</b>     |           |           |            |            |             |              |
| Haut A  | 50        | 53        | 58         | 63         | 68          | 73           |
| Haut B  | 69        | 70        | 71         | 72         | 74          | 75           |
| <b>Longueur finie – côté, taille à l'ourlet</b>         |           |           |            |            |             |              |
| <b>Pantalon C,D (repose 1.3cm dessous de la taille)</b> |           |           |            |            |             |              |
|   | 100       | 102       | 103        | 104        | 105         | 107          |

## FABRIC CUTTING LAYOUTS

⊕ Indicates Bustline, Waistline, Hipline and/or Biceps. Measurements refer to circumference of Finished Garment (Body Measurement + Wearing Ease + Design Ease). Adjust Pattern if necessary.

Lines shown are CUTTING LINES, however, 5/8" (1.5cm) SEAM ALLOWANCES ARE INCLUDED, unless otherwise indicated. See SEWING INFORMATION for seam allowance.

Find layout(s) by Garment/View, Fabric Width and Size. Layouts show approximate position of pattern pieces; position may vary slightly according to your pattern size.

All layouts are for with or without nap unless specified. For fabrics with nap, pile, shading or one-way design, use WITH NAP layout.

| RIGHT SIDE OF PATTERN | WRONG SIDE OF PATTERN | RIGHT SIDE OF FABRIC | WRONG SIDE OF FABRIC |
|-----------------------|-----------------------|----------------------|----------------------|
| ⊕                     | ⊖                     | ⊕                    | ⊖                    |

S/T = SIZE(S)/TAILLE(S)  
 \* = WITH NAP/AVEC SENS  
 S/L = SELVAGE(S)/LISIÈRE(S)  
 AS/TT = ALL SIZE(S)/TOUTES TAILLE(S)  
 \*\* = WITHOUT NAP/SANS SENS  
 F/P = FOLD/PLIURE  
 CF/PT = CROSSWISE FOLD/PLIURE TRAME

Position fabric as indicated on layout. If layout shows...

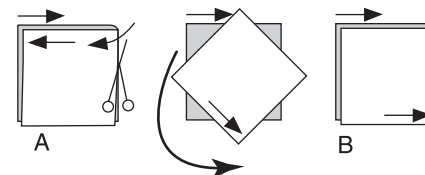
**GRAINLINE**—Place on straight grain of fabric, keeping line parallel to selvage or fold. ON "with nap" layout arrows should point in the same directions. (On Fur Pile fabrics, arrows point in direction of pile.)

**SINGLE THICKNESS**—Place fabric right side up. (For Fur Pile fabrics, place pile side down.)

**DOUBLE THICKNESS**

WITH FOLD—Fold fabric right sides together.

\* WITHOUT FOLD—With right sides together, fold fabric CROSSWISE. Cut fold from selvage to selvage (A). Keeping right sides together, turn upper layer completely around so nap runs in the same direction as lower layer.



**FOLD**—Place edge indicated exactly along fold of fabric. NEVER cut on this line.

When pattern piece is shown like this...

• Cut other pieces first, allowing enough fabric to cut this piece (A). Fold fabric and cut piece on fold, as shown (B).

★ Cut piece only once. Cut other pieces first, allowing enough fabric to cut this piece. Open fabric; cut piece on single layer.

Cut out all pieces along cutting line indicated for desired size using long, even scissor strokes, cutting notches outward.

Transfer all markings and lines of construction before removing pattern tissue. (Fur Pile fabrics, transfer markings to wrong side.)

**NOTE:** Broken-line boxes (a! b! c!) in layouts represent pieces cut by measurements provided.

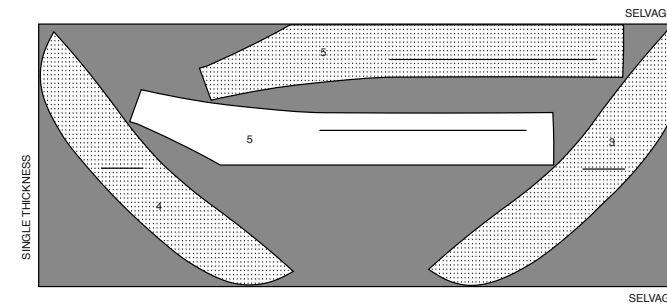
## BODY MEASUREMENTS / MESURES DU CORPS

| Sizes/Tailles    | MISSÉS/JEUNE FEMME |             |              |              |                |                  |
|------------------|--------------------|-------------|--------------|--------------|----------------|------------------|
|                  | XS/TP<br>4-6       | S/P<br>8-10 | M/M<br>12-14 | L/G<br>16-18 | XL/TG<br>20-22 | XXL/TTG<br>24-26 |
| Bust (ins)       | 29½-30½            | 31½-32½     | 34-36        | 38-40        | 42-44          | 46-48            |
| Waist            | 22-23              | 24-25       | 26½-28       | 30-32        | 34-37          | 39-41½           |
| Hip              | 31½-32½            | 33½-34½     | 36-38        | 40-42        | 44-46          | 48-50            |
| Bk. Wst Lgth.    | 15¼-15½            | 15¾-16      | 16¼-16½      | 16¾-17       | 17¼-17½        | 17¾-18           |
| T. poitrine (cm) | 75-78              | 80-83       | 87-92        | 97-102       | 107-112        | 117-122          |
| T. taille        | 56-58              | 61-64       | 67-71        | 76-81        | 87-94          | 97-104           |
| T. hanches       | 80-83              | 85-88       | 92-97        | 102-107      | 112-117        | 122-127          |

## INTERFACING A, B / ENTOILAGE A, B

PIECES: 3 4 5

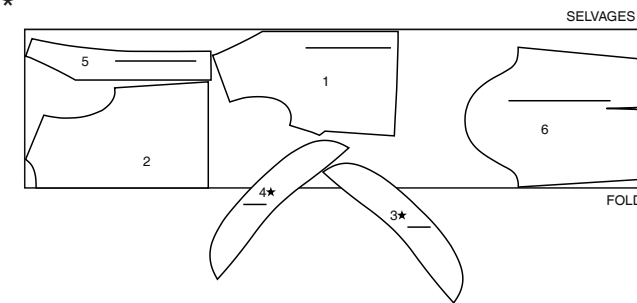
20" (51CM) WITHOUT NAP / SANS SENS  
 AS/TT



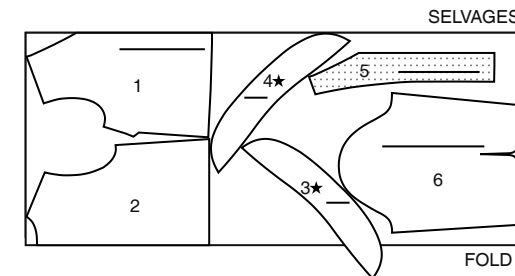
## TOP A / HAUT A

PIECES: 1 2 3 4 5 6

45" (115CM)\*  
 AS/TT



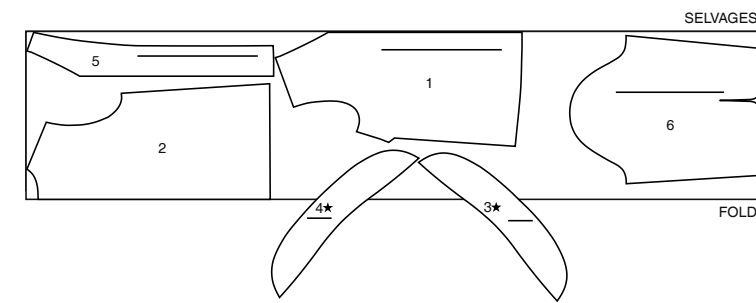
60" (150CM)\*  
 AS/TT



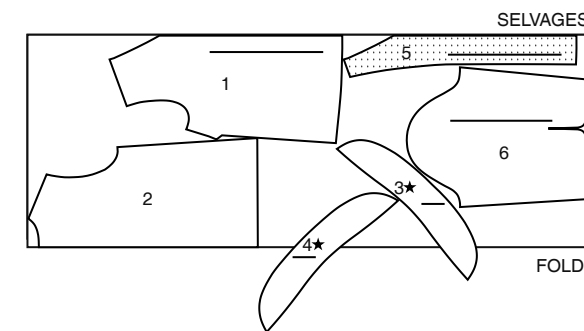
## TOP B / HAUT B

PIECES: 1 2 3 4 5 6

45" (115CM)\*  
 AS/TT



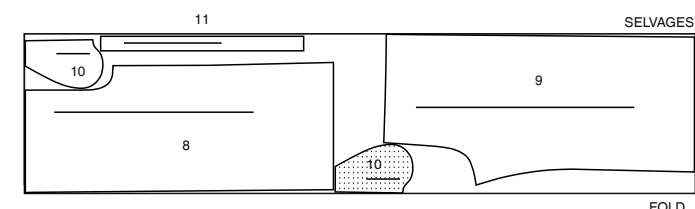
60" (150CM)\*  
 AS/TT



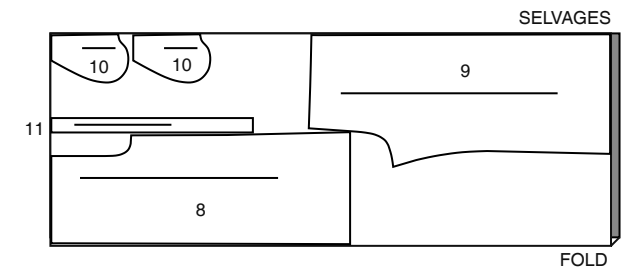
## PANTS C, D / PANTALON C, D

PIECES: 8 9 10 11

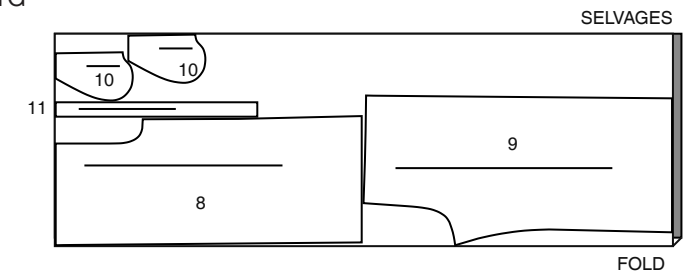
45" (115CM)\*  
 AS/TT



60" (150CM)\*  
 S- XS-S-M-L  
 T- TP P M G



60" (150CM)\*  
 S- XL-XXL  
 T- TG TTG

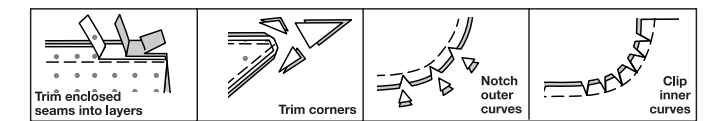


## SEWING INFORMATION

5/8" (1.5cm) SEAM ALLOWANCES ARE INCLUDED, (unless otherwise indicated)  
 ILLUSTRATION SHADING KEY

| Right Side | Wrong Side | Interfacing | Lining | Underlining |
|------------|------------|-------------|--------|-------------|
| ⊕          | ⊖          | ⊕           | ⊖      | ⊕           |

Press as you sew. Press seams flat, then press open, unless otherwise instructed. Clip seam allowances, where necessary, so they lay flat.



## GLOSSARY

Sewing methods in **BOLD TYPE** have Sewing Tutorial Video available. Scan QR CODE to watch videos:

**EASE**— See **Gathering**: "sewing two row gathers" video.

**EDGESTITCH**— See **Machine Stitches**: "how to sew an edgestitch" video.

**FLAT DART**— See **Darts**: "sewing flat dart" video.

**SET IN SLEEVE**— See **Armholes/Sleeves**: "sewing a set in sleeve" video.

**SLIPSTITCH**— See **Hand Stitching**: "how to slip stitch" video.

**STAYSTITCH**— See **Machine Stitches**: "how to do stay stitching" video.

**TRIM SEAM**— See **Seams**: "how to trim, clip and layer seams" video.

**UNDERSTITCH**— See **Machine Stitches**: "how to understitch" video.

SEWING TUTORIALS



Build your skills viewing short, easy-to-follow videos at [simplicity.com/sewingtutorials](http://simplicity.com/sewingtutorials)

**GLOSSARY OF SEWING METHODS**

Sewing methods shown in **BOLD** are defined below:

**ENCASE** – Encase edges of garment in 1/4" (6mm) double fold bias tape, using the techniques listed below.

**A.** To finish edge of garment, slip the garment between the folds of the bias tape placing the raw edge against the center crease and the wider folded edge of the tape on the **INSIDE** of the garment. Stitch the tape in place from the **OUTSIDE**, being sure to catch in the folded edge on the **INSIDE**.

**B.** If binding is applied to a curved surface, first, pre-shape it with a steam iron.

For an inward curve, stretch the double edges and press; for an outward curve, stretch the fold edge and press.

**C.** Turn tape ends under to finish an edge or enclose at the seam when possible. When binding completely encloses an edge, arrange to have ends meet at a seam; then turn both ends under where they meet and tack together invisibly after stitching on binding.

**D.** For corners, encase one edge all the way to raw edge of fabric. Raise presser foot and cut the thread.

Turn tape around corner and pin in place. Fold tape diagonally on both sides of corner; lower needle into diagonal fold and stitch the remaining side.

**PATTERN PIECES WILL BE IDENTIFIED BY NUMBERS THE FIRST TIME THEY ARE USED.**

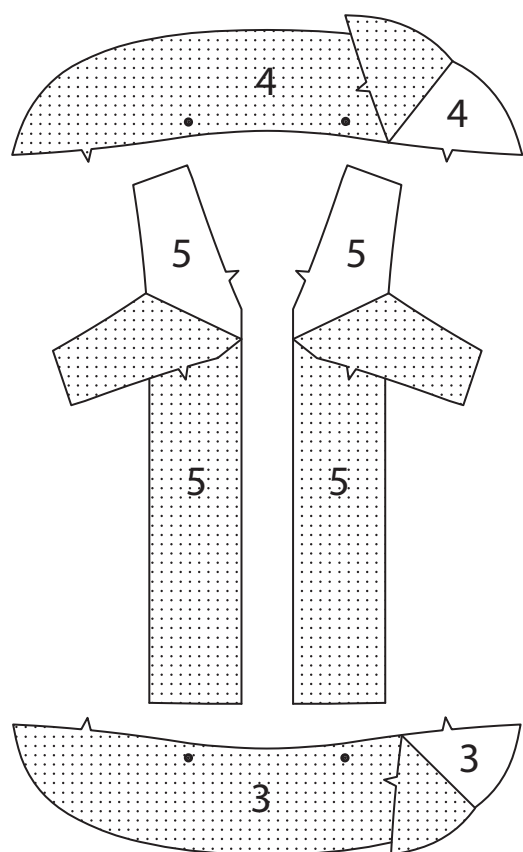
**STITCH 5/8" (1.5CM) SEAMS WITH RIGHT SIDES TOGETHER UNLESS OTHERWISE STATED.**

**TOP A, B**

**INTERFACING**

**1.** Pin interfacing to **WRONG** side of **UPPER COLLAR (3)**, **UNDERCOLLAR (4)** and **FRONT FACING (5)**.

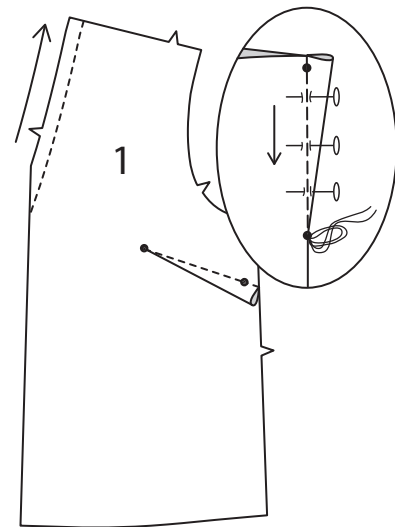
Fuse in place following manufacturer's directions.



**FRONT AND BACK**

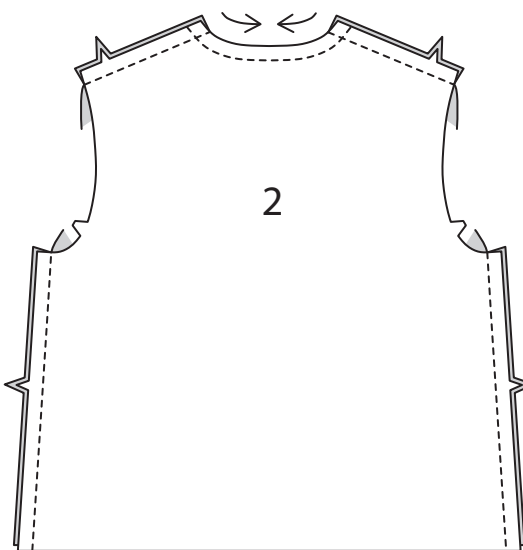
**2.** To **STAYSTITCH** neck edge of **FRONT (1)**, 1/2" (1.3cm) from cut edge in direction of arrows. This stitching stays in permanently to prevent stretching on curved edges. (Shown only in the first illustration.)

To make a **FLAT DART**, with **RIGHT** sides together, fold the fabric through the center of the dart, bringing broken lines and small dots together. On **INSIDE**, place pins at **RIGHT** angles to the broken lines. Stitch the dart from wide end to point. Press the dart flat along the stitching to "blend" the stitches, then press dart away from armhole.



**3.** **STAYSTITCH** neck edge of **BACK (2)** in the same manner as front. (Shown only in the first illustration.)

With **RIGHT** sides together and raw edges even, pin front to back at side and shoulder edges. Stitch.

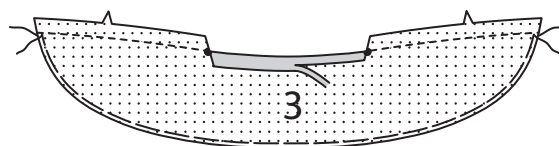


**COLLAR AND FRONT FACING**

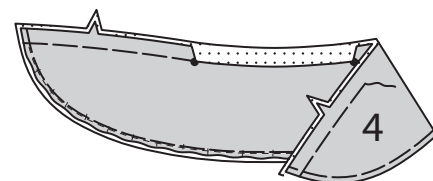
**4.** Machine-stitch 5/8" (1.5cm) from notched edge of **UPPER COLLAR (3)**.

Clip notched edge of collar to stitching at small dots. Press under 5/8" (1.5cm) on raw edge between clips. Trim to 3/8" (1cm).

To ease outer edge of upper collar, loosen needle tension slightly. On **OUTSIDE**, stitch 1/8" (3mm) from cut edge using a long stitch.



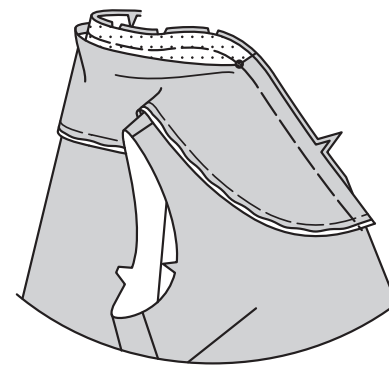
**5.** With **WRONG** sides together, pin **UNDERCOLLAR (4)** to upper collar, leaving an opening between the small dots, pulling up ease stitches to fit. Baste a scant 1/4" (6mm) from outer edge. Baste remaining raw edges together along seamline.



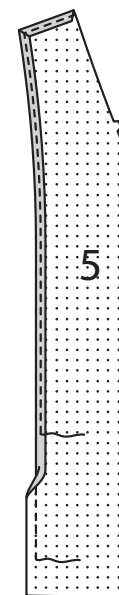
**6.** Clip neck edge of top to staystitching.

On **OUTSIDE**, pin collar (undercollar side) to neck edge with basting along seamline, matching centers and placing small dot at shoulder seam. Baste both upper collar and undercollar to front neck edge as far as small dot.

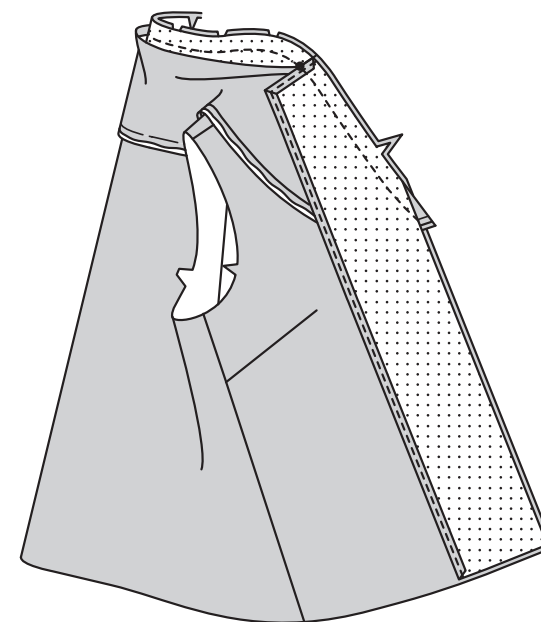
Baste only the upper collar section to remaining neck edge between small dots.



**7.** Trim 3/8" (1cm) from shoulder edge of **FRONT FACING (5)**. To finish inner and shoulder edge, stitch 1/4" (6mm) from edge, turn under edge along stitching and stitch.



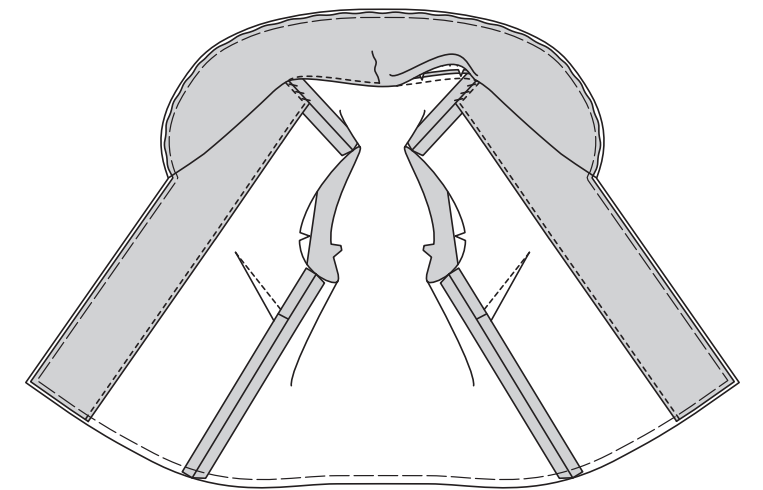
**8.** With **RIGHT** sides together and raw edges even, pin front facing to top along neck edge (over collar), matching notches. Stitch, being careful not to catch in free edge of upper collar. **TRIM SEAM.**



**9.** Turn facing to **INSIDE**, turning back seam toward collar; press, pressing out the collar. Stitch pressed edge of upper collar over neck seam.

With **WRONG** sides together, pin front and lower edge of facing to top with raw edges even. Baste a scant 1/4" (6mm) from front and lower edges.

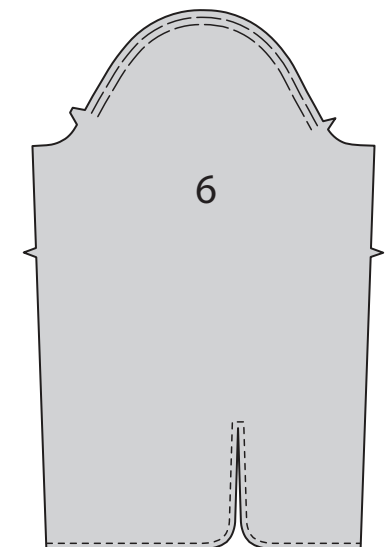
To keep facing in place, hand-tack facing to shoulder seam allowances.



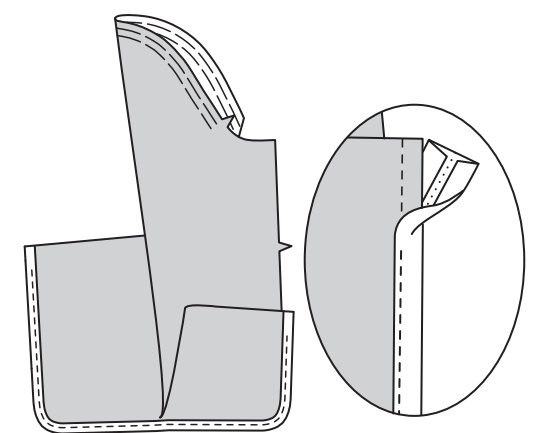
**SLEEVE**

**10.** To **EASE** top of **SLEEVE (6)** between the notches, loosen needle tension slightly. On **OUTSIDE**, stitch 5/8" (1.5cm) from cut edge using a long stitch. Stitch again 1/4" (6mm) from the first stitching within the seam allowance.

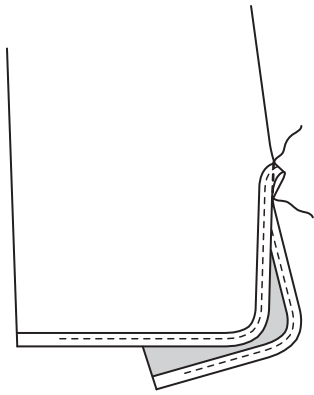
To reinforce lower edge of sleeve and slit opening, machine-stitch a scant 1/4" (6mm) from raw edges, pivoting with needle in fabric at top of slit, as shown.



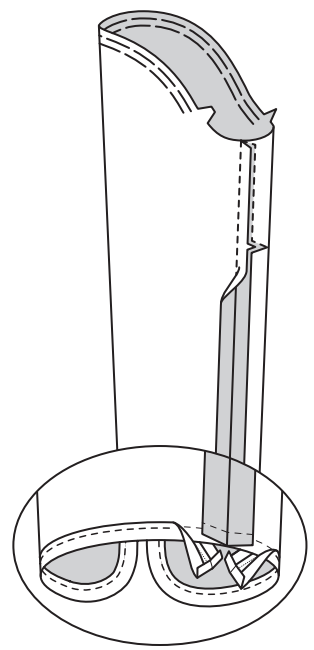
**11.** To **ENCASE** lower and slit edges of sleeve in double-fold bias tape, spread slit edges of sleeve apart forming a straight line. Beginning at one underarm edge, encase lower edge of sleeve and slit edges in bias tape, ending along remaining underarm edge. **EDGESTICH** tape in place, starting and stopping 1" (2.5cm) from underarm edges.



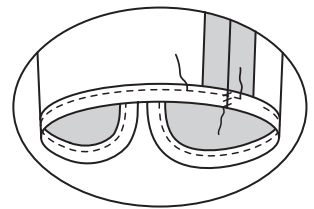
12. On INSIDE, stitch across upper edge of bias fold, diagonally, as shown.



13. Stitch underarm edges of sleeve together keeping bias ends free. Trim ends of bias to fold under 1/4" (6mm) and meet at underarm seam.

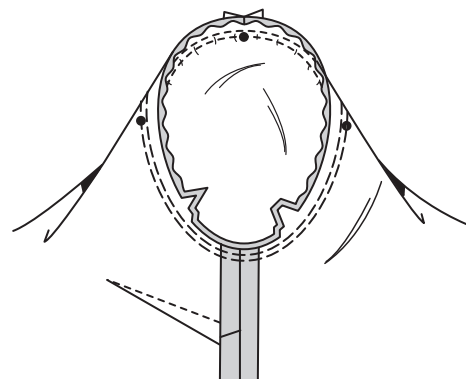


14. Stitch remaining edges of bias in place, connecting to previous stitching. SLIPSTITCH pressed edges of bias together.



15. To SET IN SLEEVE, turn sleeve RIGHT side out. Hold top WRONG side out with armhole toward you. With RIGHT sides together, pin sleeve to armhole edge with center small dot at shoulder seam, matching underarm seams, notches and remaining small dots. Pull up ease stitches to fit.

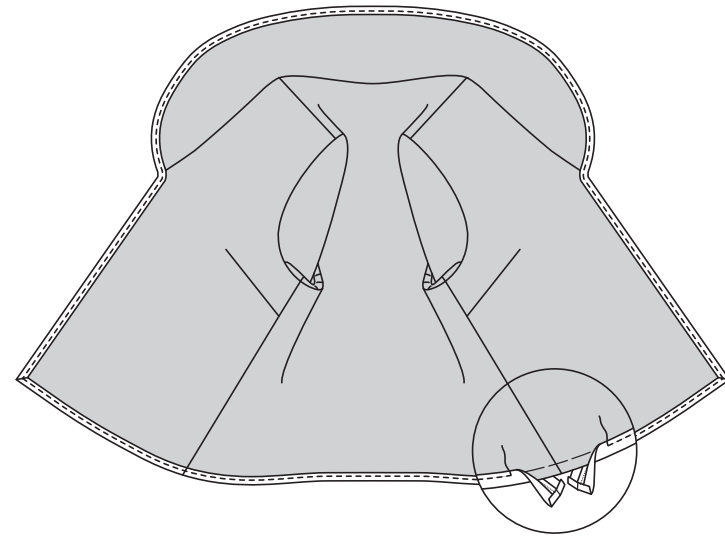
To distribute fullness evenly, slide fabric along bobbin threads until there are no puckers or tucks on the seam line. Baste. Stitch. Stitch again 1/8" (3mm) from first stitching. Trim seam below notches close to stitching. Press only the seam allowance, shrinking out fullness.



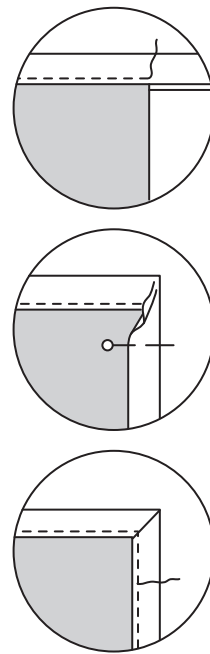
FINISHING

16. ENCASE lower front and collar edges with double-fold bias tape, turning under ends, stopping and starting at one side seam. SLIPSTITCH edges of tape together at seam.

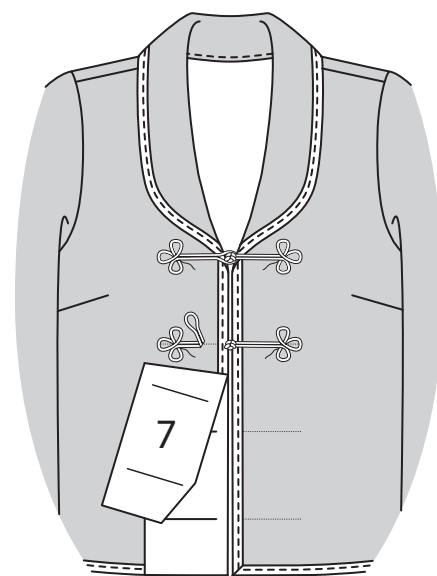
TIP: For corners follow the glossary method above.



CORNERS



17. Bring front edges of top together meeting at center. Pin GUIDE FOR CLOSURE (7) to RIGHT front along RIGHT front edge, placing upper edge of guide along neck seam. Transfer markings. Flip the pattern piece to the WRONG side, and place along LEFT front edge and transfer markings in the same manner. Center frog closures over markings with loop half on the right side of the top. Hand-sew decorative ends of closures to front sections at markings.

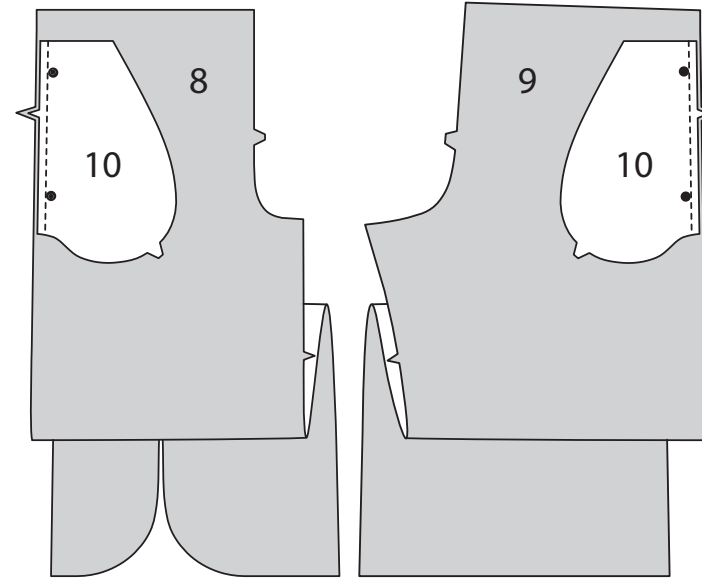


PANTS C, D

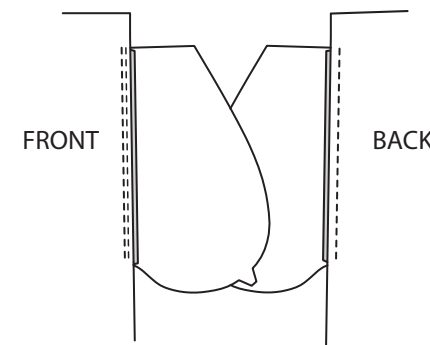
NOTE: Finished garment will ride 1/2" (1.3cm) below natural waist.

1. With RIGHT sides together and raw edges even, pin POCKET (10) to FRONT (8), matching large dots. Stitch in a 3/8" (1cm) seam.

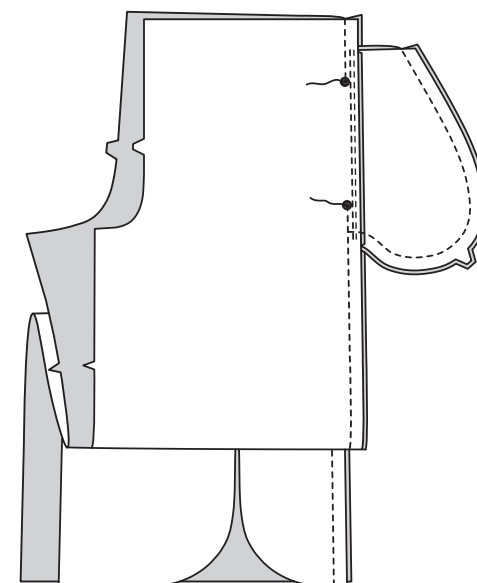
Stitch pocket section to BACK (9) in the same manner.



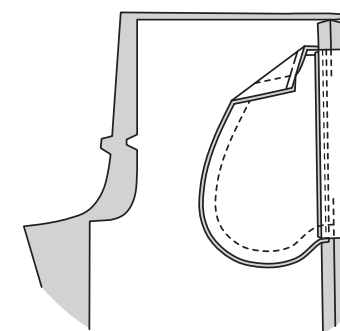
2. UNDERSTITCH the front pocket. Press seams toward pockets, pressing pockets out.



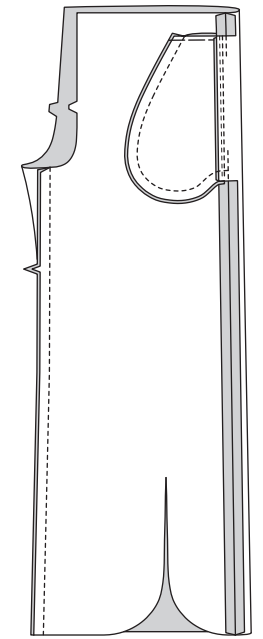
3. Pin front to back at side seams, matching large dots. Stitch, leaving an opening between the large dots. Stitch pocket edges together from side seam to upper edge.



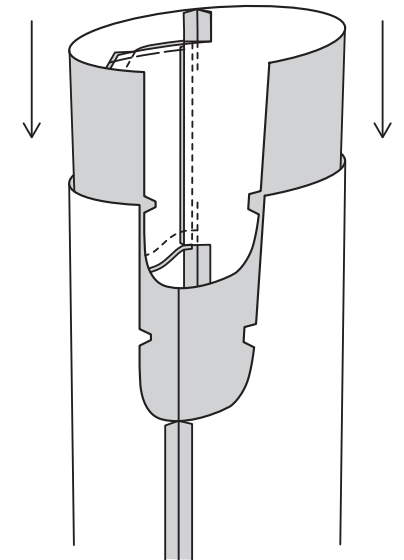
4. Baste upper edge of pocket 1/4" (6mm) from raw edges. Clip garment back seam allowance above and below pocket. Press seam open above and below clips. Press pocket toward front.



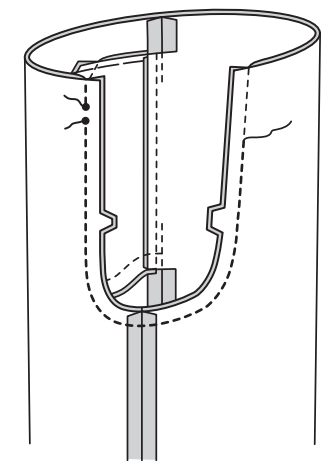
5. With RIGHT sides together and raw edges even, pin front to back along inner leg edges.



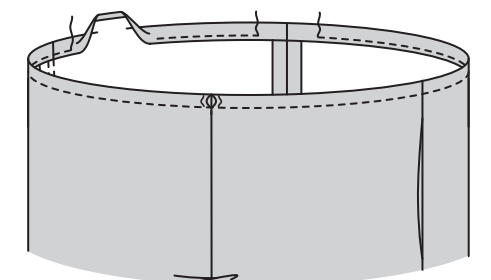
6. With RIGHT sides together, insert one leg INSIDE the other.



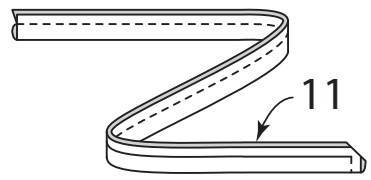
7. With RIGHT sides together, pin center seam, matching inner leg seams and notches. Stitch, leaving an opening between the small dots for drawstring opening. To reinforce seam, stitch again over first stitching.



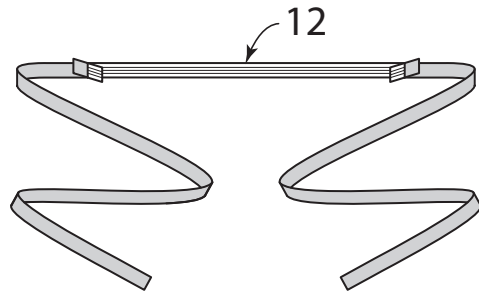
8. To form casing for elastic and ties, press 1" (2.5cm) on upper edge of pants to the INSIDE, turn under raw edge 1/4" (6mm). EDGESTITCH close to inner pressed edge, leaving an opening in back edge to insert elastic and ties.



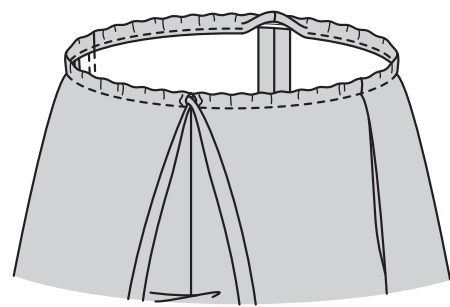
**9.** Fold TIE END (11) in half, lengthwise, with RIGHT sides together. Stitch long edge and one end in a 3/8" (1cm) seam. **TRIM SEAM.**



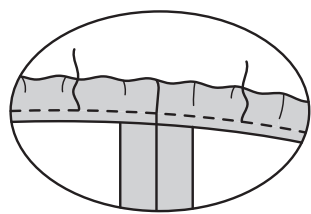
**10.** Turn tie end and press. Cut a piece of 5/8" (1.5cm) elastic the length of the GUIDE FOR ELASTIC (12). Transfer markings. Pin ends of ties to ends of elastic. Stitch along seamline, securely. **TRIM SEAMS.**



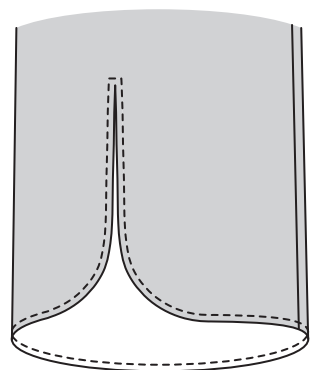
**11.** Attach a safety pin to each end of elastic and thread each end through casing from back opening edge. Bring ties to front of pants through opening in casing.



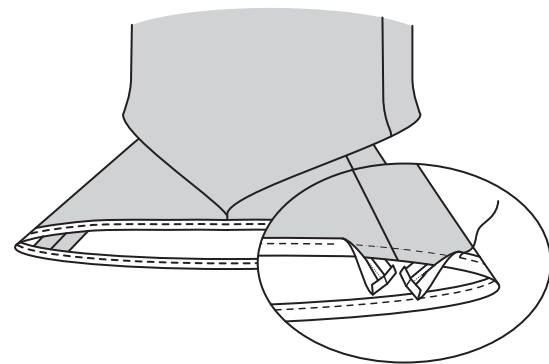
**12.** On INSIDE, stitch across back opening edge, connecting to previous stitching.



**13. FOR VIEW C** – To reinforce lower edge of pant legs and slit opening, machine-stitch a scant 1/4" (6mm) from raw edges, pivoting with needle in fabric at top of slit, as shown.

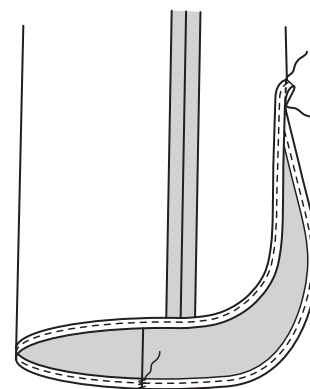


**14.** To **ENCASE** lower and slit edges of legs in double-fold bias tape, spread slit edges of leg apart forming a straight line. Press under 1/4" (6mm) on one end of double-fold bias tape. Beginning at inner leg seam, encase lower edge of leg and slit edges in bias tape, turning under ends and meeting at the inner leg seam. **EDGESTICH** tape in place.

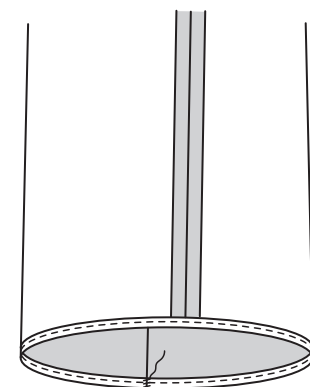


**15.** On INSIDE, stitch across upper edge of bias fold, diagonally, as shown.

**SLIPSTITCH** turned edges of bias together at the seam.



**16. FOR VIEW D** – **ENCASE** lower edge of pant legs, turning under ends to meet at inner leg seam.



## FRANÇAIS

### PLANS DE COUPE

⊕ Indique: pointe de poitrine, ligne de taille, de hanches et/ou avantbras. Ces mesures sont basées sur la circonférence du vêtement fini. (Mesures du corps + Aisance confort + Aisance mode) Ajuster le patron si nécessaire.

Les lignes épaisses sont les LIGNES DE COUPE, cependant, des rentrés de 1.5cm sont compris, sauf si indiqué différemment. Voir EXPLICATIONS DE COUTURE pour largeur spécifiée des rentrés.

Choisir le(s) plan(s) de coupe selon modèle/largeur du tissu/taille. Les plans de coupe indiquent la position approximative des pièces et peut légèrement varier selon la taille du patron.

Les plans de coupe sont établis pour tissu avec/sans sens. Pour tissu avec sens, pelucheux ou certains imprimés, utiliser un plan de coupe AVEC SENS.

|                   |                  |                  |                 |
|-------------------|------------------|------------------|-----------------|
| ENDROIT DU PATRON | ENVERS DU PATRON | ENDROIT DU TISSU | ENVERS DU TISSU |
|-------------------|------------------|------------------|-----------------|

S/T = SIZE(S)/TAILLE(S)  
 \* = WITH NAP/AVEC SENS  
 S/L = SELVAGE(S)/LISIÈRE(S)  
 AS/TT = ALL SIZE(S)/TOUTES TAILLE(S)  
 \*\* = WITHOUT NAP/SANS SENS  
 F/P = FOLD/PLIURE  
 CF/PT = CROSSWISE FOLD/PLIURE TRAME

Disposer le tissu selon le plan de coupe. Si ce dernier indique...

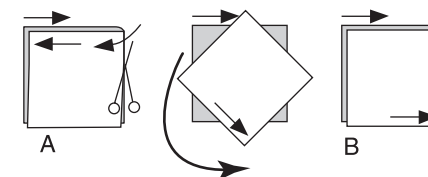
**DROIT FIL**—A placer sur le droit fil du tissu, parallèlement aux lisières ou au pli. Pour plan "avec sens," les flèches seront dirigées dans la même direction. (Pour fausse fourrure, placer la pointe de la flèche dans le sens descendant des poils.)

**SIMPLE EPAISSEUR**—Placer l'endroit sur le dessus. (Pour fausse fourrure, placer le tissu l'endroit dessous.)

**DOUBLE EPAISSEUR**

**AVEC PLIURE**—Placer endroit contre endroit.

\* **SANS PLIURE**—Plier le tissu en deux sur la TRAME, endroit contre endroit. Couper à la pliure, de lisière à lisière (A). Placer les 2 épaisseurs dans le même sens du tissu, endroit contre endroit (B).



**PLIURE**—Placer la ligne du patron exactement sur la pliure NE JAMAIS COUPER sur cette ligne.

Si la pièce se présente ainsi...

• Couper d'abord les autres pièces, réservant du tissu (A). Plier le tissu et couper la pièce sur la pliure, comme illustré (B).



★ Couper d'abord les autres pièces, réservant pour la pièce en question. Déplier le tissu et couper la pièce sur une seule épaisseur.

Couper régulièrement les pièces le long de la ligne de coupe indiquée pour la taille choisie, coupant les crans vers l'extérieur.

Marquer repères et lignes avant de retirer le patron. (Pour fausse fourrure, marquer sur l'envers du tissu.)

**NOTE:** Les parties encadrées avec des pointillées sur les plans de coupe ( a! b! c! ) représentent les pièces coupées d'après les mesures données.

### EXPLICATIONS DE COUTURE

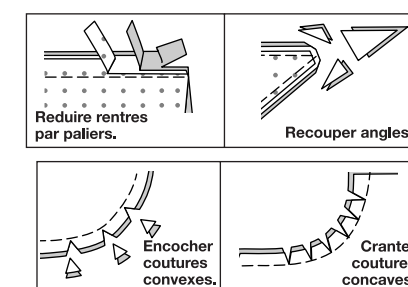
#### RENTRES DE COUTURE COMPRIS

Les rentrés sont tous de 1.5cm, sauf si indiqué différemment.

#### LEGENDE DES CROQUIS

|           |          |           |
|-----------|----------|-----------|
| Endroit   | Envers   | Entoilage |
| Doubleure | Triplure |           |

Au fur et à mesure de l'assemblage, repasser les rentrés ensemble puis ouverts, sauf si contre indiqué. Pour aplatir les coutures, cranter les rentrés où nécessaire.



### GLOSSAIRE

Les termes de couture imprimés en **CARACTÈRES GRAS** ont l'aide d'une Vidéo de Tutoriel de couture. Scanner le CODE QR pour regarder les vidéos :

**SOUTENIR** – reportez-vous à la vidéo Froncer : "coudre deux rangées de fronces".

**PIQUER LE BORD** – reportez-vous à la vidéo Points à la machine : "comment piquer le bord".

**PINCE PLATE** - reportez-vous à la vidéo Pincés : "coudre une pince plate".

**MANCHE MONTÉE** - reportez-vous à la vidéo Emmanchures/Manches : "coudre des manches montées".

**POINTS COULÉS** - reportez-vous à la vidéo Points à la main : "comment faire des points coulés".

**PIQÛRE DE SOUTIEN** - reportez-vous à la vidéo Points à la machine : "comment faire une piqûre de soutien".

**COUPER LA COUTURE** - reportez-vous à la vidéo Coutures : "comment couper, cranter et dégrader les coutures".

**SOUS-PIQUER** – reportez-vous à la vidéo Points à la machine : "comment faire une sous-piqûre".

TUTORIELS DE COUTURE



Développez vos compétences en regardant des vidéos courtes et faciles à suivre sur [simplicity.com/sewingtutorials](http://simplicity.com/sewingtutorials).

### GLOSSAIRE DE MÉTHODES DE COUTURE

Les méthodes de couture en **CARACTÈRES GRAS** sont expliquées ci-dessous :

**BORDER** – Border de ruban de biais double de 6 mm les bords du vêtement, en utilisant les techniques ci-dessous.

**A.** Pour finir le bord du vêtement, glisser le vêtement entre les pliures du ruban de biais, en plaçant le bord non fini sur le pli du centre et le bord plié plus large du ruban sur l'ENVERS du vêtement. Piquer le ruban en place de l'ENDROIT, en s'assurant de saisir le bord plié sur l'ENVERS.

**B.** Si la bordure est appliquée sur une surface arrondie, d'abord, donner forme avec du fer à repasser à la vapeur.

Pour une courbe intérieure, étendre les bords doubles et presser ; pour une courbe extérieure, étendre le bord plié et presser.

**C.** Rentrer les extrémités du ruban pour finir un bord ou border sur la couture aussi loin que possible. Une fois que la bordure enferme complètement un bord, disposer de façon que les extrémités se rejoignent sur une couture ; puis rentrer les deux extrémités là où elles se sont rejointes et fixer ensemble de façon invisible après piquer sur la bordure.

**D.** Pour les coins, border un bord jusqu'au bord non fini du tissu. Soulever le pied-de-biche et couper le fil.

Retourner le ruban autour du coin et épingler en place. Plier le ruban en diagonale sur les deux côtés du coin ; abaisser l'aiguille dans la pliure diagonale et piquer l'autre côté.

**LES PIÈCES DU PATRON SERONT IDENTIFIÉES PAR DES NUMÉROS LA PREMIÈRE FOIS QU'ELLES SERONT UTILISÉES.**

**PIQUER DES COUTURES DE 1.5 CM ENDROIT CONTRE ENDROIT, SAUF INDIQUÉ DIFFÉREMENT.**

## HAUT A, B

### ENTOILAGE

**1.** Épingler l'entoilage sur l'ENVERS du DESSUS DE COL (3), du DESSOUS DE COL (4) et de la PAREMENTURE DEVANT (5).

Faire adhérer en place en suivant la notice d'utilisation.

### DEVANT ET DOS

**2.** Pour faire une **PIQÛRE DE SOUTIEN** sur le bord de l'encolure du DEVANT (1), à 1.3 cm du bord coupé dans le sens des flèches. Cette piqûre reste de façon permanente et aide à empêcher que les bords arrondis se déforment. (Montrée seulement dans le premier croquis). Pour faire une **PINCE PLATE**, ENDROIT CONTRE ENDROIT, plier le tissu à travers le centre de la pince, en amenant les lignes pointillées et les petits cercles l'un sur l'autre. Sur l'ENVERS, placer les épingles PERPENDICULAIREMENT aux lignes pointillées. Piquer la pince de l'extrémité la plus large à la pointe. Presser la pince à plat le long de la piqûre pour « intégrer » les points, puis presser la pince à l'opposé de l'emmanchure.

**3.** Faire une **PIQÛRE DE SOUTIEN** sur le bord de l'encolure du DOS (2) comme décrit pour le devant. (Montrée seulement dans le premier croquis). ENDROIT CONTRE ENDROIT et ayant les bords non finis au même niveau, épingler le devant et le dos sur les bords du côté et de l'épaule. Piquer.

### COL ET PAREMENTURE DEVANT

**4.** Piquer à 1.5 cm du bord à encoche du DESSUS DE COL (3). Cranter le bord à encoche du col vers la piqûre sur les petits cercles. Rentrer au fer 1.5 cm du bord non fini entre les crans. Recouper à 1 cm. Pour soutenir le bord supérieur du dessus de col, relâcher légèrement la tension de l'aiguille. Sur l'ENDROIT, piquer à 3 mm du bord coupé à grands points.

**5.** ENVERS CONTRE ENVERS, épingler le DESSOUS DE COL (4) sur le dessus de col, en laissant une ouverture entre les petits cercles, en tirant sur le faufil pour ajuster. Bâtir à un peu moins de 6 mm du bord extérieur. Bâtir ensemble les bords non finis restants le long de la ligne de couture.

**6.** Cranter le bord de l'encolure du haut vers la piqûre de soutien. Sur l'ENDROIT, épingler le col (côté à dessous de col) sur le bord de l'encolure ayant le bâti le long de la ligne de couture, en faisant coïncider les milieux et en plaçant le petit cercle sur la couture d'épaule. Bâtir le dessus de col et le dessous de col sur le bord de l'encolure du devant aussi loin que le petit cercle. Bâtir seulement la pièce du dessus de col sur le bord de l'encolure restant entre les petits cercles.

**7.** Recouper 1 cm du bord de l'épaule de la PAREMENTURE DEVANT (5). Pour finir le bord intérieur et le bord de l'épaule, piquer à 6 mm du bord, rentrer le bord le long de la piqûre et piquer.

**8.** ENDROIT CONTRE ENDROIT et ayant les bords non finis au même niveau, épingler la parementure devant et le haut le long du bord de l'encolure (par-dessus le col), en faisant coïncider les encoches. Piquer, en veillant à ne pas saisir le bord libre du dessus de col. **COUPER LA COUTURE.**

**9.** Retourner la parementure vers l'INTÉRIEUR, en rentrant la couture vers le col ; presser, en pressant le col vers l'extérieur. Piquer le bord pressé du dessus de col par-dessus la couture d'encolure. ENVERS CONTRE ENVERS, épingler le devant et le bord inférieur de la parementure sur le haut ayant les bords non finis au même niveau. Bâtir à un peu moins de 6 mm des bords du devant et inférieur. Pour garder la parementure sur place, fixer à la main la parementure sur les valeurs de couture de l'épaule.

### MANCHE

**10.** Pour **SOUTENIR** le haut de la MANCHE (6) entre les encoches, relâcher légèrement la tension de l'aiguille. Sur l'ENDROIT, piquer à 1.5 cm du bord coupé à grands points. Piquer de nouveau à 6 mm de la première piqûre à l'intérieur de la valeur de couture. Pour renforcer le bord inférieur de la manche et de l'ouverture de fente, piquer à un peu moins de 6 mm des bords non finis, en pivotant avec l'aiguille piquée dans le tissu sur la partie supérieure de la fente, comme illustré.

**11.** Pour **BORDER** de ruban de biais double le bord inférieur et de la fente de la manche, étendre les bords de la fente de la manche en formant une ligne droite. En commençant à un bord du dessous de bras, border de ruban de biais le bord inférieur de la manche et les bords de la fente, en commençant et en arrêtant à 2.5 cm des bords du dessous de bras.

**12.** Sur l'ENVERS, piquer à travers le bord supérieur de la pliure du biais, en diagonale, comme illustré.

**13.** Piquer ensemble les bords du dessous de bras de la manche, en maintenant les extrémités du biais libres. Recouper les extrémités du biais pour replier 6 mm et rejoindre sur la couture de dessous de bras.

**14.** Piquer les bords restants du biais en place, en raccordant avec la piqûre précédente. Coudre les bords pressés du biais ensemble aux **POINTS COULÉS.**

**15.** Pour **LA MANCHE MONTÉE**, retourner la manche à l'ENDROIT. Tenir le haut à l'ENVERS avec l'emmanchure vers vous. ENDROIT CONTRE ENDROIT, épingler la manche sur le bord de l'emmanchure avec le petit cercle du milieu sur la couture d'épaule, en faisant coïncider les coutures de dessous de bras, les encoches et les petits cercles restants. Tirer sur le faufil pour ajuster. Pour distribuer l'ampleur également, glisser le tissu le long des fils canette jusqu'à ce qu'il n'y ait ni fronces ni faux plis sur la ligne de couture. Bâtir. Piquer, puis piquer à 3 mm de la première piqûre. Recouper la couture au-dessous des encoches près de la piqûre. Ne presser que la valeur de couture, en rétrécissant l'ampleur.

### FINITION

**16.** **BORDER** de ruban de biais double les bords du devant inférieur et du col, en rentrant les extrémités, en arrêtant et en commençant à une couture du côté. Coudre les bords du ruban ensemble sur la couture aux **POINTS COULÉS.**

**ASTUCE :** Pour les coins, suivre la méthode du glossaire ci-dessus.

**17.** Amener les bords du devant du haut l'un sur l'autre en se rejoignant au centre. Épingler le GUIDE POUR FERMETURE (7) sur le devant DROIT le long du bord du devant DROIT, en plaçant le bord supérieur du guide le long de la couture d'encolure. Reporter les marques. Tourner la pièce du patron sur l'ENVERS, et placer le long du bord devant GAUCHE et reporter les marques de la même façon. Centrer les fermetures brandebourg par-dessus les marques avec la partie femelle sur le côté droit du haut. Coudre à la main les extrémités décoratives des fermetures sur les marques des pièces du devant.

## PANTALON C, D

**NOTE :** Le vêtement fini restera à 1.3 cm au-dessous de la taille naturelle.

**1.** ENDROIT CONTRE ENDROIT et ayant les bords non finis au même niveau, épingler la POCHE (10) sur le DEVANT (8), en faisant coïncider les grands cercles. Piquer en couture de 1 cm. Piquer les pièces de la poche sur le DOS (9) de la même façon.

**2. SOUS-PIQUER** la poche devant. Presser les coutures vers les poches, en pressant les poches vers l'extérieur.

### DEVANT DOS

**3.** Épingler le devant et le dos sur les coutures latérales, en faisant coïncider les grands cercles. Piquer, en laissant une ouverture entre les grands cercles. Piquer les bords de la poche ensemble de la couture latérale au bord supérieur.

**4.** Bâtir le bord supérieur de la poche à 6 mm des bords non finis. Cranter la valeur de couture du vêtement dos au-dessus et au-dessous de la poche. Ouvrir la couture au fer au-dessus et au-dessous des crans. Presser la poche vers le devant.

**5.** ENDROIT CONTRE ENDROIT et ayant les bords non finis au même niveau, épingler le devant et le dos le long des bords intérieurs de la jambe.

**6.** ENDROIT CONTRE ENDROIT, enfiler une jambe DANS l'autre.

**7.** ENDROIT CONTRE ENDROIT, épingler la couture du milieu, en faisant coïncider les coutures intérieures de la jambe et les encoches. Piquer en laissant une ouverture entre les petits cercles pour l'ouverture du cordon de coulisse. Pour renforcer la couture, piquer de nouveau par-dessus la première piqûre.

**8.** Pour former la coulisse de l'élastique et les attaches, presser 2.5 cm sur le bord supérieur du pantalon vers l'INTÉRIEUR, rentrer 6 mm du bord non fini. **PIQUER LE BORD** près du bord intérieur pressé, en laissant une ouverture sur le bord du dos pour insérer l'élastique et les attaches.

**9.** Plier l'ATTACHE (11) en deux dans le sens de la longueur, ENDROIT CONTRE ENDROIT. Piquer le long bord et une extrémité en couture de 1 cm. **COUPER LA COUTURE.**

**10.** Retourner l'attache et presser. Couper un morceau d'élastique de 1.5 cm de la longueur du GUIDE POUR ÉLASTIQUE (12). Reporter les marques. Épingler les extrémités des attaches sur les bouts de l'élastique. Piquer sur la ligne de couture, solidement. **COUPER LES COUTURES.**

**11.** Attacher une épingle de sûreté sur chaque bout de l'élastique et enfiler chaque bout dans la coulisse sur le bord de l'ouverture du dos. Faire sortir les attaches sur le devant du pantalon à travers l'ouverture de la coulisse.

**12.** Sur l'ENVERS, piquer à travers le bord de l'ouverture du dos, en raccordant avec la piqûre précédente.

**13. POUR LE MODÈLE C –** Pour renforcer le bord inférieur des jambes du pantalon et de l'ouverture de fente, piquer à un peu moins de 6 mm des bords non finis, en pivotant avec l'aiguille piquée dans le tissu sur la partie supérieure de la fente, comme illustré.

**14.** Pour **BORDER** de ruban de biais double le bord inférieur et de la fente des jambes, étendre les bords de la fente de la jambe en formant une ligne droite. Rentrer au fer 6 mm sur une extrémité du ruban de biais double. En commençant à la couture intérieure de la jambe, border de ruban de biais le bord inférieur de la jambe et les bords de la fente, en rentrant les extrémités et en rejoignant sur la couture intérieure de la jambe. **PIQUER LE BORD** sur le ruban en place.

**15.** Sur l'ENVERS, piquer à travers le bord supérieur de la pliure du biais, en diagonale, comme illustré. Coudre les bords retournés du biais ensemble sur la couture aux **POINTS COULÉS.**

**16. POUR LE MODÈLE D – BORDER** le bord inférieur des jambes du pantalon, en rentrant les extrémités pour les rejoindre sur la couture intérieure de la jambe.