

## FABRIC CUTTING LAYOUTS

⊕ Indicates Bustline, Waistline, Hipline and/or Biceps. Measurements refer to circumference of Finished Garment (Body Measurement + Wearing Ease + Design Ease). Adjust Pattern if necessary.

Lines shown are CUTTING LINES, however, 5/8" (1.5cm) SEAM ALLOWANCES ARE INCLUDED, unless otherwise indicated. See SEWING INFORMATION for seam allowance.

Find layout(s) by Garment/View, Fabric Width and Size. Layouts show approximate position of pattern pieces; position may vary slightly according to your pattern size.

All layouts are for with or without nap unless specified. For fabrics with nap, pile, shading or one-way design, use WITH NAP layout.

RIGHT SIDE OF PATTERN	WRONG SIDE OF PATTERN	RIGHT SIDE OF FABRIC	WRONG SIDE OF FABRIC
-----------------------	-----------------------	----------------------	----------------------

S/T = SIZE(S)/TAILLE(S)  
 \* = WITH NAP/AVEC SENS  
 S/L = SELVAGE(S)/LISIÈRE(S)  
 AS/TT = ALL SIZE(S)/TOUTES TAILLE(S)  
 \*\* = WITHOUT NAP/SANS SENS  
 F/P = FOLD/PLIURE  
 CF/PT = CROSSWISE FOLD/PLIURE TRAME

Position fabric as indicated on layout. If layout shows...

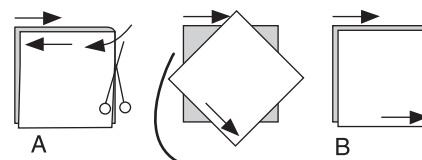
**GRAINLINE**—Place on straight grain of fabric, keeping line parallel to selvage or fold. ON "with nap" layout arrows should point in the same directions. (On Fur Pile fabrics, arrows point in direction of pile.)

**SINGLE THICKNESS**—Place fabric right side up. (For Fur Pile fabrics, place pile side down.)

### DOUBLE THICKNESS

WITH FOLD—Fold fabric right sides together.

\* WITHOUT FOLD—With right sides together, fold fabric CROSSWISE. Cut fold from selvage to selvage (A). Keeping right sides together, turn upper layer completely around so nap runs in the same direction as lower layer.



**FOLD**—Place edge indicated exactly along fold of fabric. NEVER cut on this line.

When pattern piece is shown like this...

• Cut other pieces first, allowing enough fabric to cut this piece (A). Fold fabric and cut piece on fold, as shown (B).

★ Cut piece only once. Cut other pieces first, allowing enough fabric to cut this piece. Open fabric; cut piece on single layer.

Cut out all pieces along cutting line indicated for desired size using long, even scissor strokes, cutting notches outward.

Transfer all markings and lines of construction before removing pattern tissue. (Fur Pile fabrics, transfer markings to wrong side.)

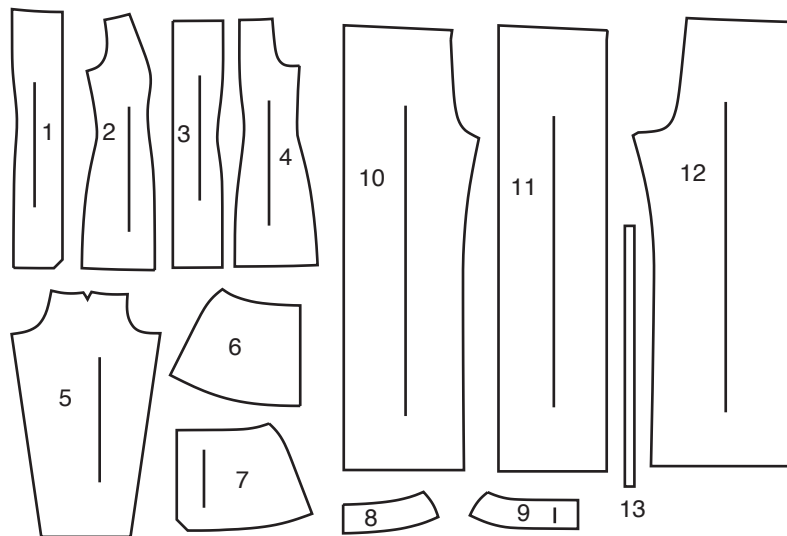
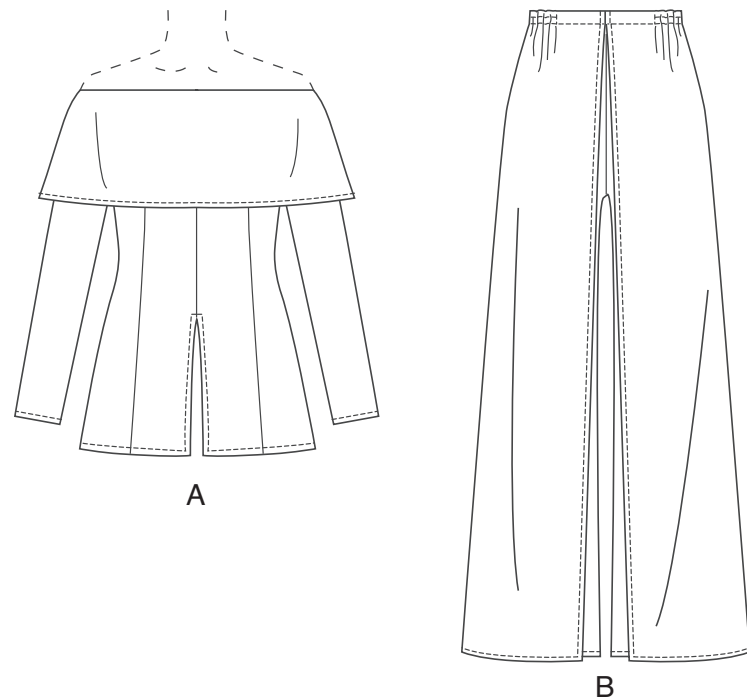
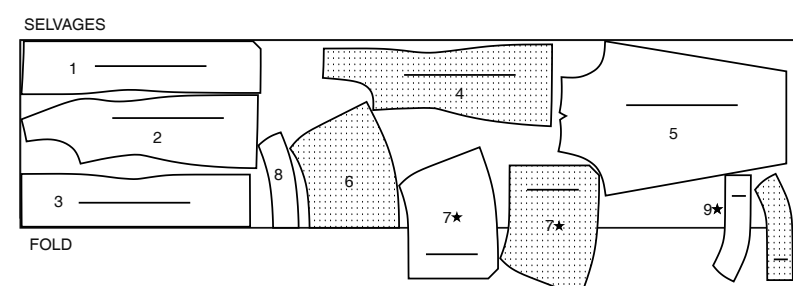
**NOTE:** Broken-line boxes ( a! b! c! ) in layouts represent pieces cut by measurements provided.

## TOP A / HAUT A

PIECES 1 2 3 4 5 6 7 8 9

45" (115CM) \*

S/T 8-10-12-14-16-18

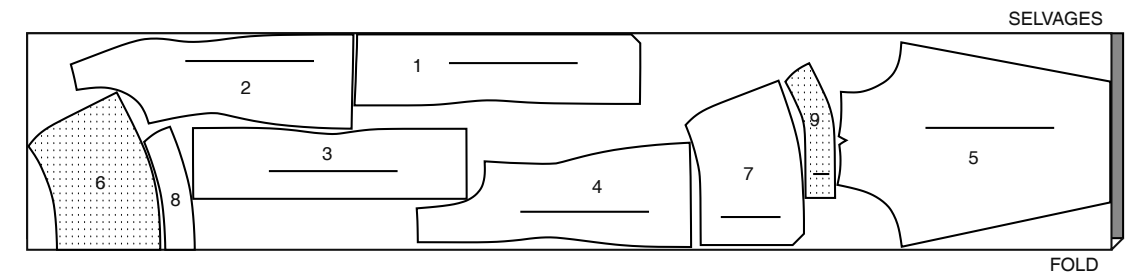


- |                        |                             |
|------------------------|-----------------------------|
| 1 Front-A              | 1 Devant - A                |
| 2 Side Front-A         | 2 Côté devant - A           |
| 3 Back-A               | 3 Dos - A                   |
| 4 Side Back-A          | 4 Côté dos - A              |
| 5 Sleeve-A             | 5 Manche - A                |
| 6 Cape Front-A         | 6 Cape devant - A           |
| 7 Cape Back-A          | 7 Cape dos - A              |
| 8 Front Facing-A       | 8 Parementure devant - A    |
| 9 Back Facing-A        | 9 Parementure dos - A       |
| 10 Front-B             | 10 Devant - B               |
| 11 Front Overlay-B     | 11 Devant superposé - B     |
| 12 Back-B              | 12 Dos - B                  |
| 13 Guide for Elastic-B | 13 Guide pour élastique - B |

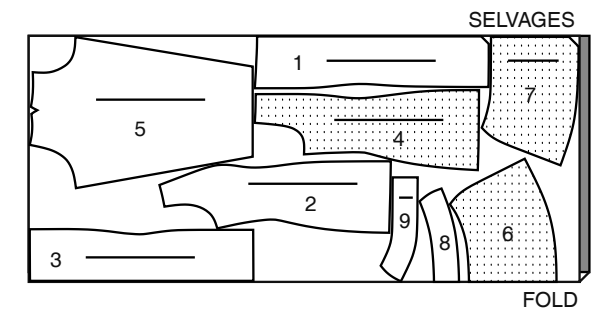
### BODY MEASUREMENTS / MESURES DU CORPS

Sizes/Tailles	MISSES/JEUNE FEMME										
	8	10	12	14	16	18	20	22	24	26	
Bust (ins)	31½	32½	34	36	38	40	42	44	46	48	
Waist	24	25	26½	28	30	32	34	37	39	41	
Hip	33½	34½	36	38	40	42	44	46	48	50	
Bk. Wst Lgth.	15¾	16	16¼	16½	16¾	17	17¼	17½	17¾	18	
T. poitrine (cm)	80	83	87	92	97	102	107	112	117	122	
T. taille	61	64	67	71	76	81	87	94	97	104	
T. hanches	85	88	92	97	102	107	112	117	122	127	
Nuque à taille	40	40.5	41.5	42	42.5	43	44	44	45	46	

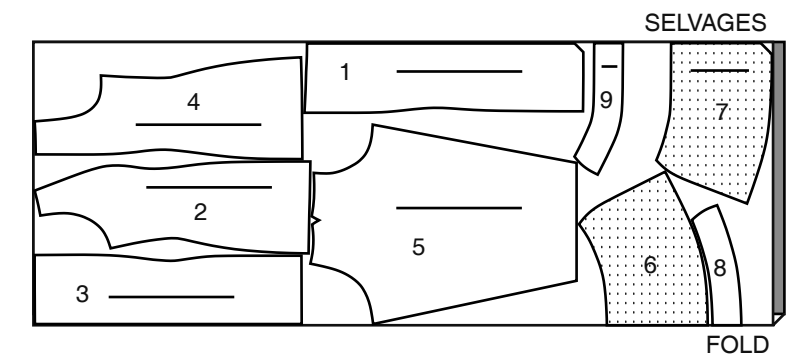
45" (115CM) \*  
 S/T 20-22-24-26



60" (150CM) \*  
 S/T 8-10-12-14-16-18



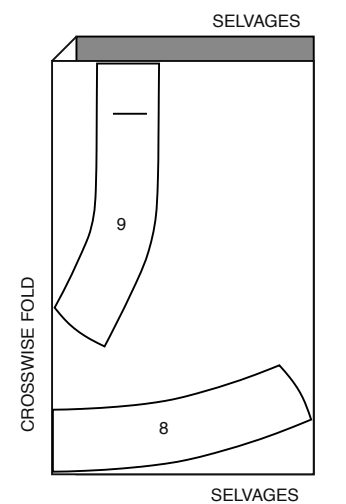
60" (150CM) \*  
 S/T 20-22-24-26



## INTERFACING A / ENTOILAGE A

PIECES 8 9

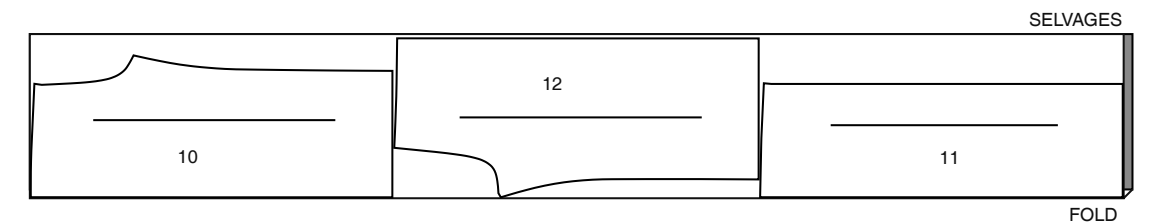
20" (51CM) \*\*  
 AS/TT



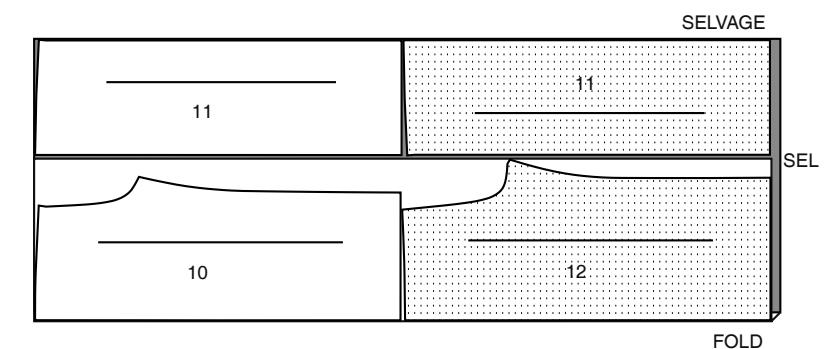
## PANTS B / PANTALON B

PIECES 10 11 12

45" (115CM) \*  
 AS/TT



60" (150CM) \*  
 AS/TT



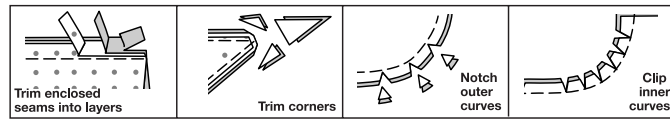
**SEWING INFORMATION**

**5/8" (1.5cm) SEAM ALLOWANCES ARE INCLUDED,**  
 (unless otherwise indicated)

**ILLUSTRATION SHADING KEY**

Right Side	Wrong Side	Interfacing	Lining	Underlining

Press as you sew. Press seams flat, then press open, unless otherwise instructed. Clip seam allowances, where necessary, so they lay flat.



**GLOSSARY**

Sewing methods in **BOLD TYPE** have Sewing Tutorial Video available. Scan QR CODE to watch videos:

**DART** - See **Darts: "sewing flat dart"** video.

**EDGESTITCH** - See **how to edgestitch** video.

**INVISIBLE ZIPPER** - See **sewing an invisible zipper** video.

**NARROW HEM** - See **how to narrow hem** video.

**STAYSTITCH** - See **how to do stay-stitching** video.

**TOPSTITCH** - See **how to topstitch** video.

**UNDERSTITCH** - See **how to understitch** video.

**DESIGNER HEM** - See **sewing a baby hem** video.

**INVISIBLE ZIPPER** - See **sewing an invisible zipper** video.

SEWING TUTORIALS

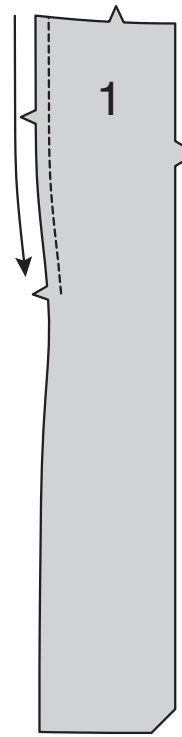


Build your skills viewing short, easy-to-follow videos at [simplicity.com/sewingtutorials](http://simplicity.com/sewingtutorials)

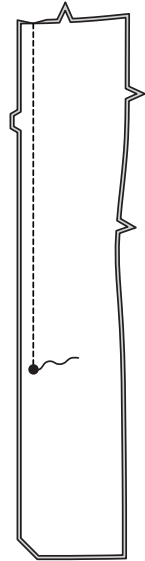
**TOP A**

**FRONT, BACK AND SLEEVE**

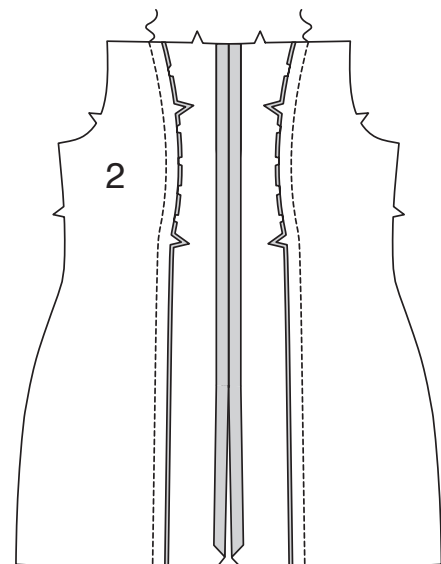
**1. STAYSTITCH** side edge of FRONT (1) to lower notch.



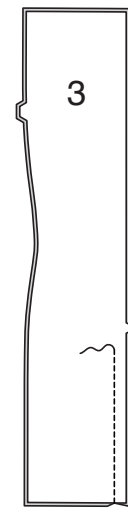
**2. Stitch** front sections together at center front, leaving open below large dot.



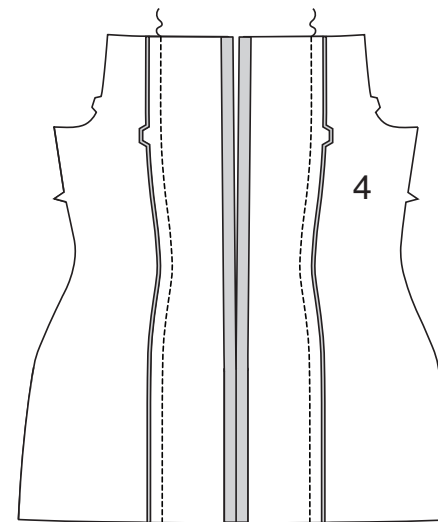
**3. Pin** SIDE FRONT (2) sections to side edges of bodice front, clipping bodice front where necessary. Baste. Stitch.



**4. Stitch** center BACK (3) seam from 1"(2.5cm) below notch to lower edge.

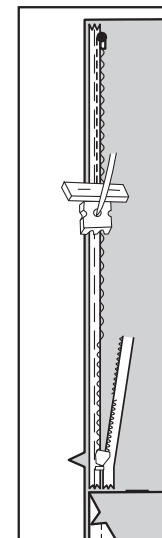


**5. Pin** SIDE BACK (4) sections to side edges of back, matching notches. Baste. Stitch.

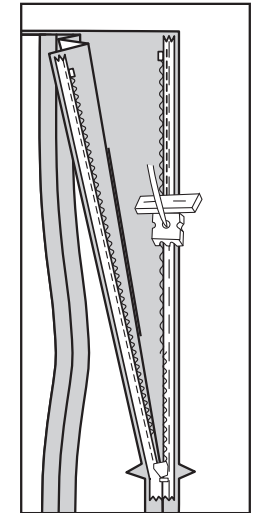


**NOTE:** *Stitch the **INVISIBLE ZIPPER** using an invisible zipper foot. If the zipper is longer than the zipper opening, adjust after the zipper is inserted. For a How to video, see **ZIPPER: "sewing an invisible zipper"**.*

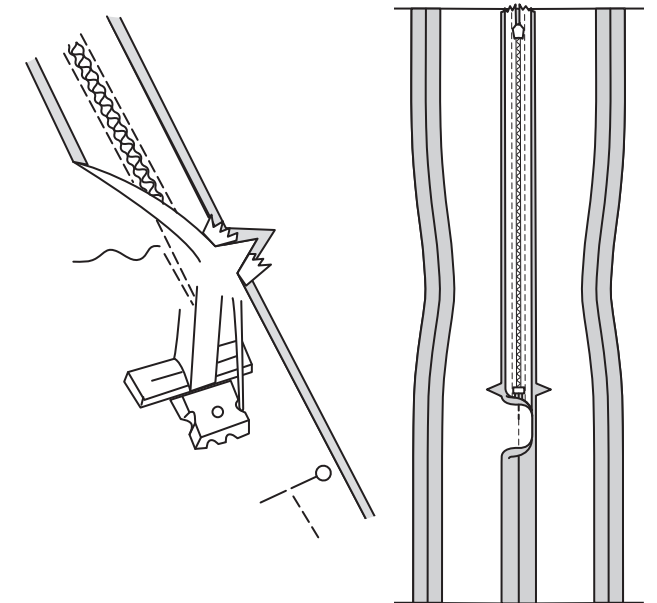
**6. Open** the zipper and press the tape using a cool iron. On **OUTSIDE**, pin **RIGHT** side of the zipper face down on the **RIGHT** side of the zipper opening. Have the coil along the seam line, the tape within the seam allowance and the top stop 3/4"(2cm) from upper edge, as shown. Hand-baste along center of the tape. Position zipper foot at the top of the zipper with **RIGHT** groove of the foot over coil. Stitch along tape to notch. Back-stitch to reinforce.



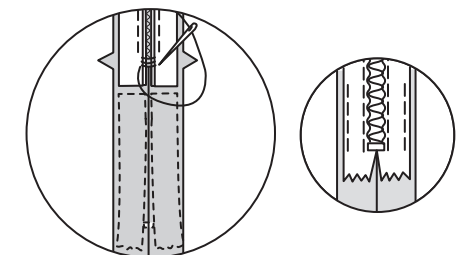
**7. Pin** the remaining half of the zipper to the **LEFT** side of the zipper opening in same manner. Hand-baste along the center of the tape. Position zipper foot at the top of the zipper with **LEFT** groove over the coil. Stitch along tape to notch. Back-stitch to reinforce.



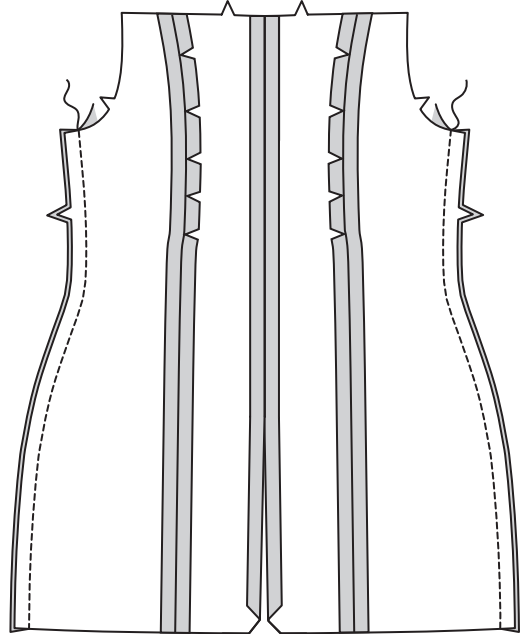
**8. Close** zipper and check that it is invisible from the **OUTSIDE**. Pull the free ends of the zipper tape away from the seam allowance. Pin remaining center back seam together below zipper. Position zipper foot all the way to the **LEFT** so the needle goes down through the outer notch of the foot. Start stitching seam 1/4"(6mm) above lowest stitch and slightly to the **LEFT**. Stitch remainder of seam, connecting with previous stitching.



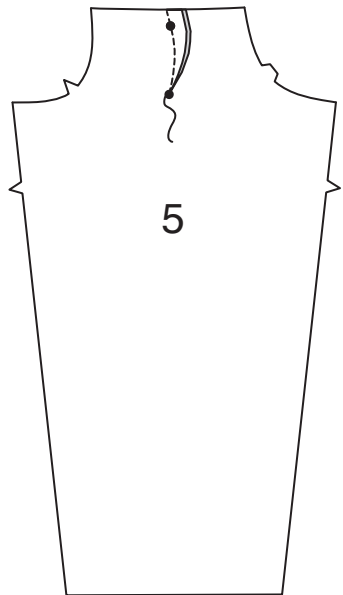
**9. If** the zipper is longer than the opening, using a strong thread, hand-sew a few small stitches across ends of coils at end of opening. Trim away lower end of zipper tape to within 5/8"(1.5cm) of hand-stitches. If you prefer, open out each seam allowance at end of zipper and stitch tape to seam allowance.



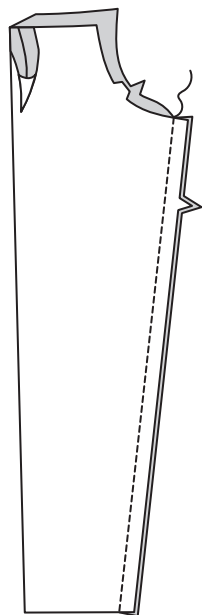
10. Stitch front to back at sides.



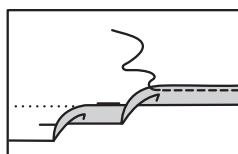
11. To Stitch **DART SEAM** in SLEEVE (5), bring small dots and broken lines together. Stitch from wide end to pint. Press seam open.



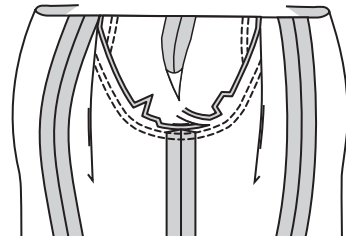
12. Stitch sleeve seam.



13. Make **NARROW HEM** at lower edge of sleeve.

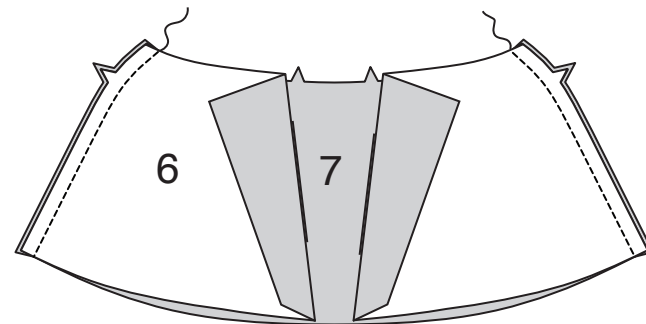


14. With **RIGHT** sides together, pin sleeve to armhole edge, matching notches. Stitch. Stitch again 1/4" (6mm) away in seam allowance. Trim close to stitching. Press seam allowances flat. Turn seam toward sleeve.

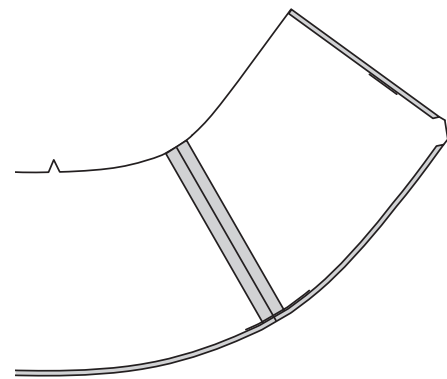


CAPE AND FINISHING

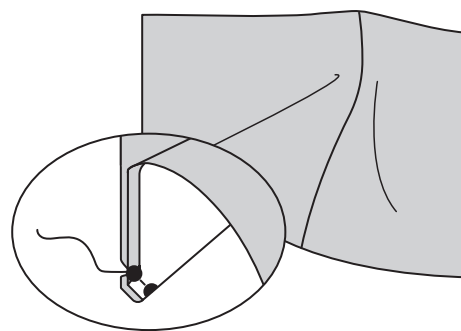
15. Stitch **CAPE BACK** (7) sections to **CAPE FRONT** (6) at sides.



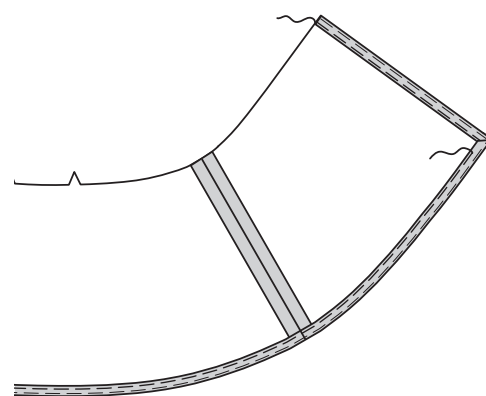
16. Turn in 1/4" (6mm) on lower and center back edges of cape. Press.



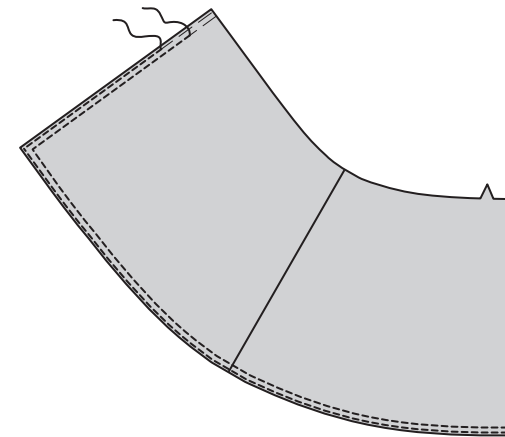
17. To miter lower corners, with **RIGHT** sides together, fold corners, matching seamlines and small dots. Stitch in a 1/4" (6mm) seam. Press seam open with point of iron.



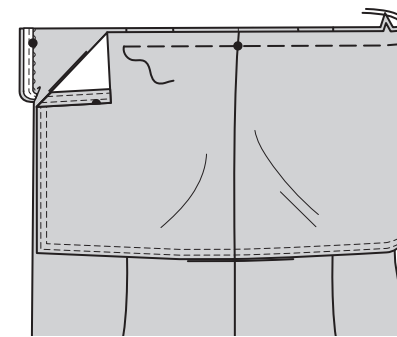
18. Turn miters inside, turning in hems. Baste hems in place close to upper and inner edges. Press.



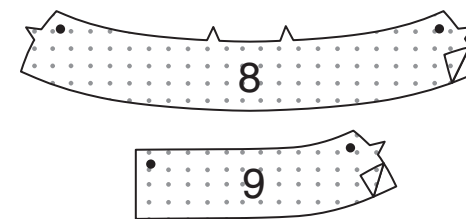
19. **EDGE**STITCH and **TOP**STITCH hems along basting.



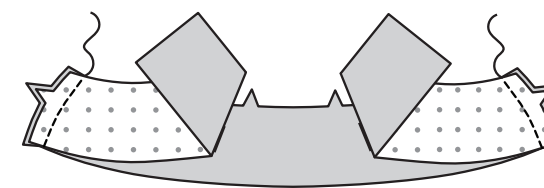
20. Open out back opening edges of top, rolling the zipper teeth away from the opening edge. With **RIGHT** sides up, pin cape to top matching small dots and notches. Baste.



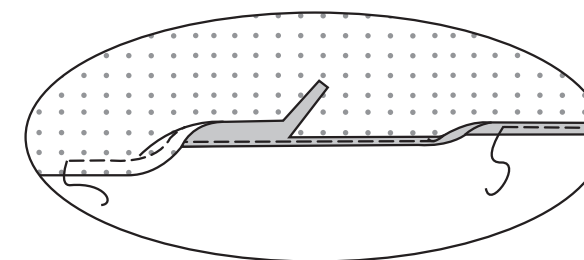
21. Pin **INTERFACING** (8) and (9) to **WRONG** side of **FRONT FACING** (8) and **BACK FACING** (9). Fuse, following manufacturer's instructions.



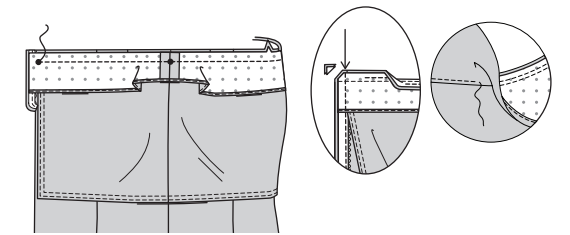
22. Stitch back facing sections to front facing at sides.



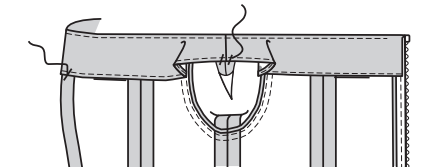
23. Make **DESIGNER HEM** at lower edge of facing.



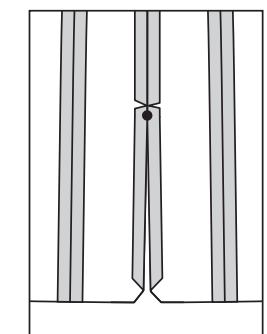
24. With **RIGHT** sides together, pin facing to top, matching centers and small dots. Stitch upper edge. Trim. Pin back opening edges together. Using an adjustable zipper foot, stitch 1/2" (1.3cm) from back edges, keeping zipper teeth free. Do not trim back edges. **UNDERSTITCH** facing.



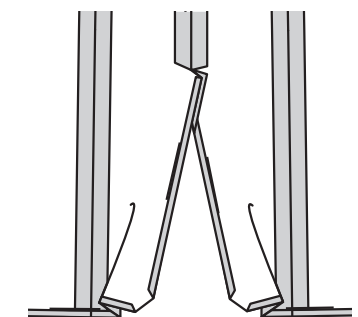
25. Turn facing to **INSIDE**, rolling zipper teeth back in place. Press. Tack facing at shoulders and center front seam.



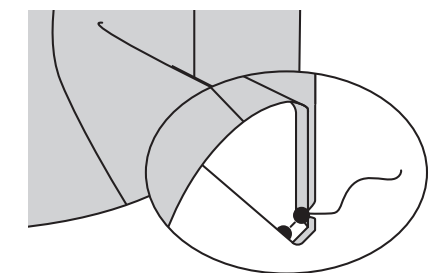
26. Clip center front seam allowances 1/4" (6mm) above large dot.



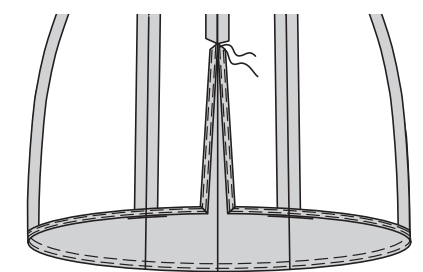
27. Turn in 1/4" (6mm) on front opening edges of top below clip. Press. Turn in 1/4" (6mm) on lower edge of top. Press.



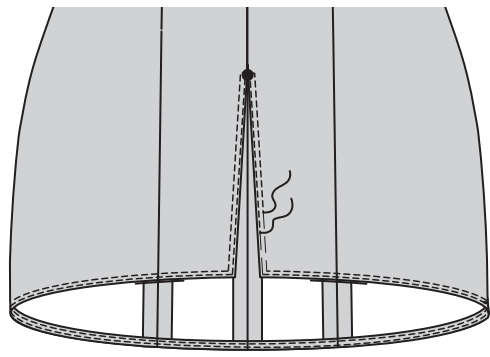
28. To miter lower corners, with **RIGHT** sides together, fold corners, matching seamlines and small dots. Stitch in a 1/4" (6mm) seam. Press seam open with point of iron.



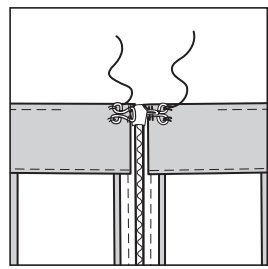
29. Turn miters inside, turning in hems. Baste hems in place close to upper and inner edges. Press.



30. **EDGE STITCH** and **TOPSTITCH** hems along basting, pivoting across center front seam at large dot when stitching.



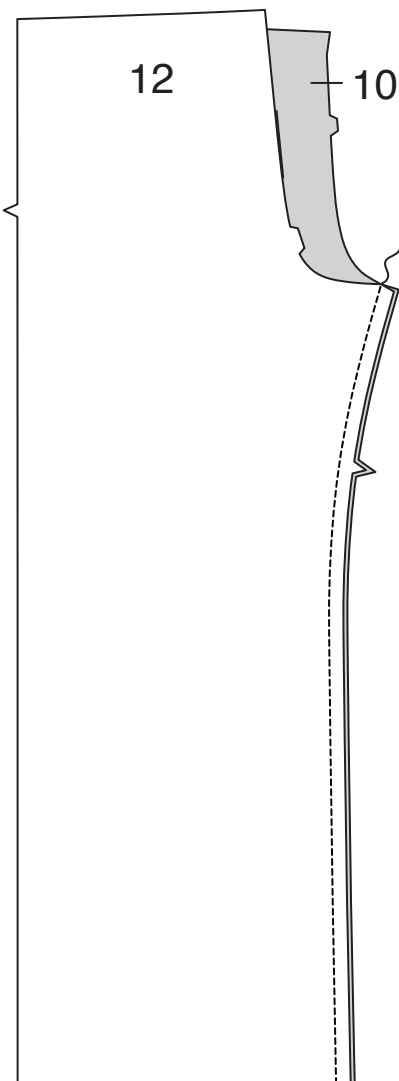
31. Sew hook and eye to back opening edges above zipper, as shown.



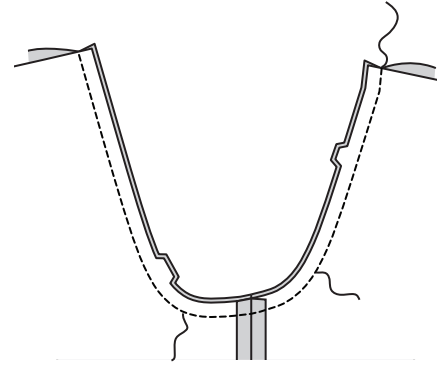
PANTS B

FRONT AND BACK

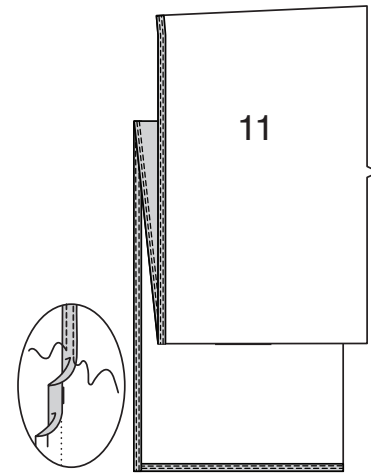
1. Stitch FRONT (10) to BACK (12) at inner leg seam.



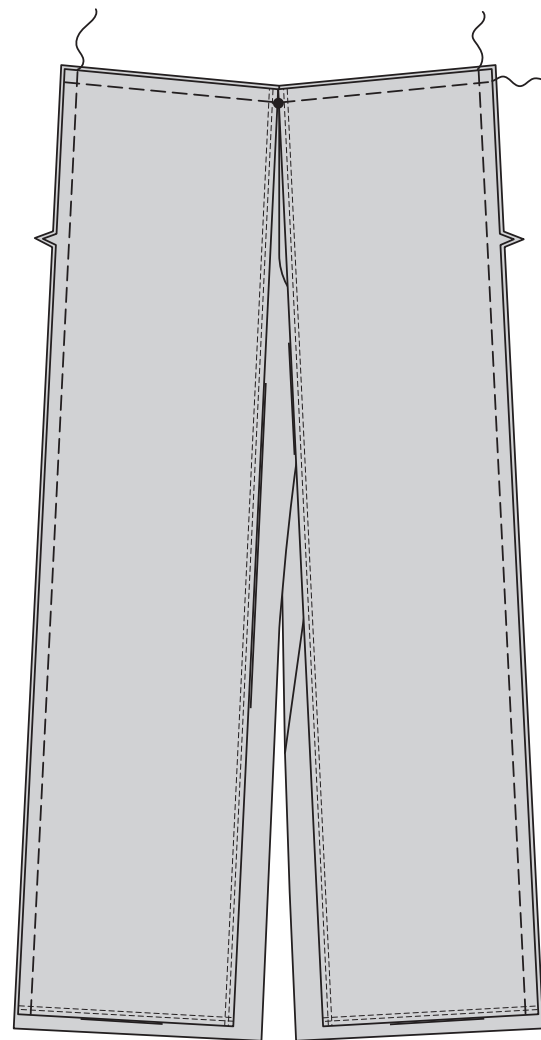
2. Stitch crotch seam, matching inner leg seam. To reinforce crotch, stitch again along curve.



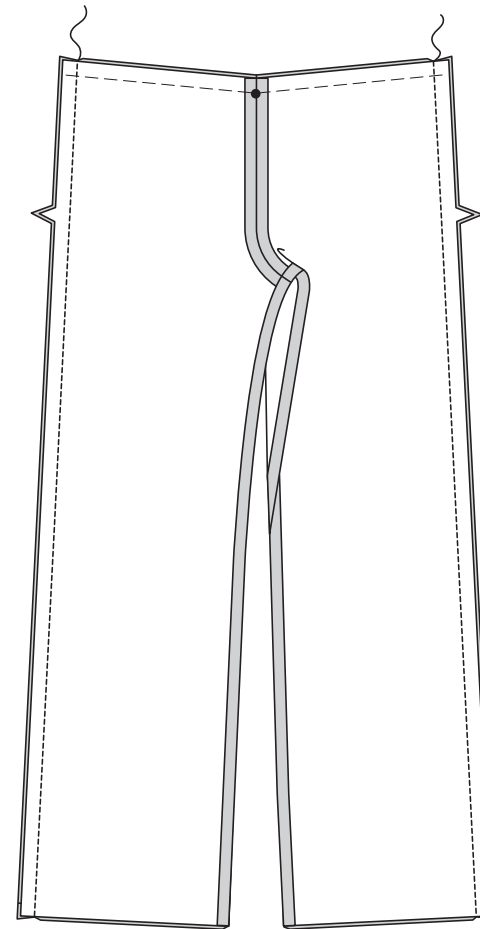
3. Make 3/4" (2cm) **NARROW HEM** on lower and front edges of FRONT OVERLAY (11), as shown. **EDGE STITCH** hems, as shown.



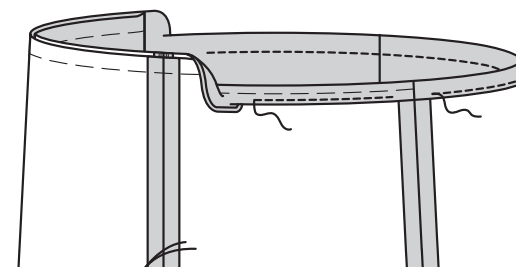
4. With **RIGHT** sides up, pin front overlay sections to front, matching large dots, having raw edges even. Baste upper and side edges.



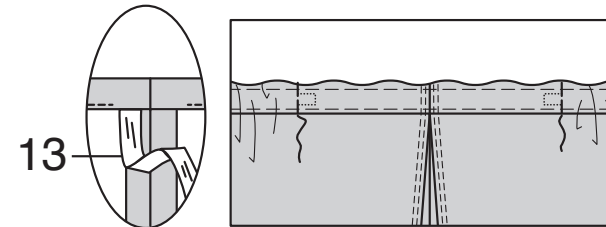
5. Stitch front to back at sides.



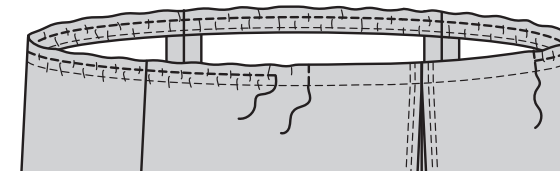
6. To form casing for elastic, turn upper edge of pants to inside along foldline, turning in 1/4" (6mm) on raw edge; press. Stitch along lower stitching line, leaving an opening.



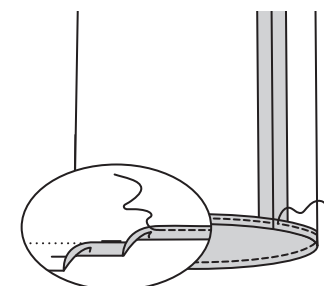
7. Cut elastic the length of **GUIDE FOR ELASTIC** (13). Insert elastic through opening, extending ends 5/8" (1.5cm) past front stitching lines, as shown. Baste along stitching line. Stitch.



8. Stitch opening and along remaining stitching lines, stretching elastic while stitching.



9. Make 3/4" (2cm) **NARROW HEM** on lower edge of pants, breaking stitching at side seam and being careful not to catch finished edge of overlay in stitching.



FRANÇAIS

PLANS DE COUPE

⊕ Indique: pointe de poitrine, ligne de taille, de hanches et/ou avantbras. Ces mesures sont basées sur la circonférence du vêtement fini. (Mesures du corps + Aisance confort + Aisance mode) Ajuster le patron si nécessaire.

Les lignes épaisses sont les **LIGNES DE COUPE**, cependant, des rentrés de 1.5cm sont compris, sauf si indiqué différemment. Voir **EXPLICATIONS DE COUTURE** pour largeur spécifiée des rentrés.

Choisir le(s) plan(s) de coupe selon modèle/largeur du tissu/taille. Les plans de coupe indiquent la position approximative des pièces et peut légèrement varier selon la taille du patron.

Les plans de coupe sont établis pour tissu avec/sans sens. Pour tissu avec sens, pelucheux ou certains imprimés, utiliser un plan de coupe **AVEC SENS**.

ENDROIT DU PATRON	ENVERS DU PATRON	ENDROIT DU TISSU	ENVERS DU TISSU

**S/T** = SIZE(S)/TAILLE(S)  
**\*** = WITH NAP/AVEC SENS  
**S/L** = SELVAGE(S)/LISIÈRE(S)  
**AS/TT** = ALL SIZE(S)/TOUTES TAILLE(S)  
**\*\*** = WITHOUT NAP/SANS SENS  
**F/P** = FOLD/PLIURE  
**CF/PT** = CROSSWISE FOLD/PLIURE TRAME

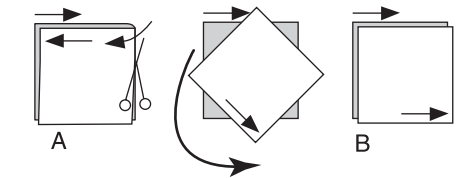
Disposer le tissu selon le plan de coupe. Si ce dernier indique...

**DROIT FIL**—A placer sur le droit fil du tissu, parallèlement aux lisières ou au pli. Pour plan "avec sens," les flèches seront dirigées dans la même direction. (Pour fausse fourrure, placer la pointe de la flèche dans le sens descendant des poils.)

**SIMPLE ÉPAISSEUR**—Placer l'endroit sur le dessus. (Pour fausse fourrure, placer le tissu l'endroit dessous.)

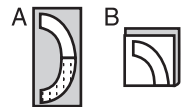
**DOUBLE ÉPAISSEUR**  
**AVEC PLIURE**—Placer endroit contre endroit.

\* **SANS PLIURE**—Plier le tissu en deux sur la TRAME, endroit contre endroit. Couper à la pliure, de lisière à lisière (A). Placer les 2 épaisseurs dans le même sens du tissu, endroit contre endroit (B).



**PLIURE**—Placer la ligne du patron exactement sur la pliure **NE JAMAIS COUPER** sur cette ligne.

Si la pièce se présente ainsi...  
 • Couper d'abord les autres pièces, réservant du tissu (A). Plier le tissu et couper la pièce sur la pliure, comme illustré (B).



★ Couper d'abord les autres pièces, réservant pour la pièce en question. Déplier le tissu et couper la pièce sur une seule épaisseur.

Couper régulièrement les pièces le long de la ligne de coupe indiquée pour la taille choisie, coupant les crans vers l'extérieur.

Marquer repères et lignes avant de retirer le patron. (Pour fausse fourrure, marquer sur l'envers du tissu.)

**NOTE:** Les parties encadrées avec des pointillées sur les plans de coupe ( a! b! c! ) représentent les pièces coupées d'après les mesures données.

## EXPLICATIONS DE COUTURE

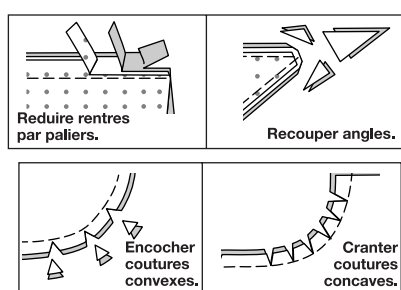
### RENTRES DE COUTURE COMPRIS

Les rentrés sont tous de 1.5cm, sauf si indiqué différemment.

### LEGENDE DES CROQUIS

Endroit	Envers	Entoilage
Doublure	Triplure	

Au fur et à mesure de l'assemblage, repasser les rentrés ensemble puis ouverts, sauf si contre indiqué. Pour aplatir les coutures, cranter les rentrés où nécessaire.



## GLOSSAIRE

Les termes de couture imprimés en **CARACTÈRES GRAS** ont l'aide d'une Vidéo de Tutoriel de couture. Scanner le CODE QR pour regarder les vidéos :

**PINCE** – reportez-vous à la vidéo Pincés : “coudre une pince plate”.

**PIQUER LE BORD** - reportez-vous à la vidéo comment piquer le bord.

**FERMETURE À GLISSIÈRE INVISIBLE**- reportez-vous à la vidéo pour coudre une fermeture invisible.

**OURLET ÉTROIT** - reportez-vous à la vidéo comment coudre des ourlets étroits.

**PIQÛRE DE SOUTIEN** - reportez-vous à la vidéo comment faire une piqûre de soutien.

**SURPIQUER** - reportez-vous à la vidéo comment faire une surpiqûre.

**SOUS-PIQUER** - reportez-vous à la vidéo comment faire une sous-piqûre.

**OURLET DE STYLISTE** - reportez-vous à la vidéo pour coudre un ourlet très étroit.

**FERMETURE À GLISSIÈRE INVISIBLE** - reportez-vous à la vidéo pour coudre une fermeture invisible.

## TUTORIELS DE COUTURE



Développez vos compétences en regardant des vidéos courtes et faciles à suivre sur [simplicity.com/sewingtutorials](http://simplicity.com/sewingtutorials).

## HAUT A

### DEVANT, DOS ET MANCHE

- Faire une **PIQÛRE DE SOUTIEN** sur le bord du côté du DEVANT (1) jusqu'à l'encoche inférieure.
- Piquer les pièces du devant ensemble au niveau du milieu devant, en laissant ouvert au-dessous du grand cercle.
- Épingler les pièces du CÔTÉ DEVANT (2) sur les bords du côté du corsage devant, en crantant le corsage devant si nécessaire. Bâtir. Piquer.
- Piquer la couture du milieu DOS (3) à 2.5 cm au-dessous de l'encoche jusqu'au bord inférieur.
- Épingler les pièces du CÔTÉ DOS (4) sur les bords du côté du dos, en faisant coïncider les encoches. Bâtir. Piquer.  
**NOTE** : Piquer la **FERMETURE À GLISSIÈRE INVISIBLE** en utilisant un pied à fermeture invisible. Si la fermeture est plus longue que l'ouverture correspondante, l'ajuster une fois posée. Reportez-vous à la vidéo **FERMETURE À GLISSIÈRE** : « coudre une fermeture à glissière invisible ».
- Ouvrir la fermeture et presser le ruban en utilisant un fer à basse température. Sur l'ENDROIT, épingler le côté DROIT de la fermeture vers le bas sur le côté DROIT de l'ouverture de la fermeture.  
Ayez la spirale le long de la ligne de couture, le ruban sur la valeur de couture et l'arrêt supérieur à 2 cm du bord supérieur, comme illustré. Bâtir à la main au centre du ruban. Placer le pied à fermeture en haut de la fermeture avec la rainure DROITE du pied par-dessus la spirale. Piquer sur le ruban jusqu'à l'encoche. Piquer au point arrière pour renforcer.
- Épingler de la même façon l'autre moitié de la fermeture sur le côté GAUCHE de l'ouverture de la fermeture. Bâtir à la main au centre du ruban. Placer le pied à fermeture en haut de la fermeture avec la rainure GAUCHE par-dessus la spirale. Piquer sur le ruban jusqu'à l'encoche. Piquer au point arrière pour renforcer.
- Fermer la fermeture et vérifier qu'elle ne soit pas visible de l'ENDROIT. Tirer les extrémités libres du ruban de la fermeture à l'opposé de la valeur de couture. Épingler la couture restante du milieu dos ensemble au-dessous de la fermeture. Placer le pied à fermeture vers la GAUCHE de sorte que l'aiguille descende à travers l'encoche extérieure du pied. Commencer à piquer à 6 mm au-dessus du point le plus bas et légèrement vers la GAUCHE. Piquer le reste de la couture, en raccordant avec la piqûre précédente.

**9.** Si la fermeture est plus longue que l'ouverture, en utilisant du fil solide, coudre à la main quelques petits points à travers les spirales au bas de l'ouverture. Découper l'extrémité inférieure du ruban à 1.5 cm des points à la main.  
Si vous préférez, déplier chaque valeur de couture au bas de la fermeture et piquer le ruban sur celle-là.

**10.** Piquer le devant et le dos sur les côtés.

**11.** Pour piquer la **COUTURE DE LA PINCE** sur la MANCHE (5), amener les petits cercles et les lignes pointillées l'un sur l'autre. Piquer de l'extrémité la plus large à la pointe. Ouvrir la couture au fer.

**12.** Piquer la couture de manche.

**13.** Faire un **OURLET ÉTROIT** sur le bord inférieur de la manche.

**14.** ENDROIT CONTRE ENDROIT, épingler la manche sur le bord de l'emmanchure, en faisant coïncider les encoches. Piquer, puis piquer à 6 mm de la valeur de couture. Recouper près de la piqûre. Presser les valeurs de couture ensemble, puis retourner la couture vers la manche.

### CAPE ET FINITON

**15.** Piquer les pièces de la CAPE DOS (7) et la CAPE DEVANT (6) sur les côtés.

**16.** Replier 6 mm des bords inférieur et du milieu du dos de la cape. Presser.

**17.** Pour faire un onglet sur les coins inférieurs de l'onglet, ENDROIT CONTRE ENDROIT, plier les coins, en faisant coïncider les lignes de couture et les petits cercles. Piquer en couture de 6 mm. Ouvrir la couture au fer avec la pointe du fer à repasser.

**18.** Retourner les onglets vers l'intérieur, en repliant les ourlets. Bâtir les ourlets en place près des bords supérieur et intérieur. Presser.

**19.** **PIQUER LE BORD** et **SURPIQUER** les ourlets le long du bâti.

**20.** Déplier les bords de l'ouverture du dos du haut, en déroulant les dents de la fermeture à l'opposé du bord de l'ouverture. Ayant les ENDROITS vers le haut, épingler la cape sur le haut en faisant coïncider les petits cercles et les encoches. Bâtir.

**21.** Épingler l'ENTOILAGE (8) et (9) sur l'ENVERS de la PAREMENTURE DEVANT (8) et de la PAREMENTURE DOS (9). Faire adhérer, en suivant la notice d'utilisation.

**22.** Piquer les pièces de la parementure dos et la parementure devant sur les côtés.

**23.** Faire un **OURLET DE STYLISTE** sur le bord inférieur de la parementure.

**24.** ENDROIT CONTRE ENDROIT, épingler la parementure sur le haut, en faisant coïncider les milieux et les petits cercles. Piquer le bord supérieur. Recouper. Épingler ensemble les bords de l'ouverture du dos. En utilisant un pied à fermeture réglable, piquer à 1.3 cm de bords du dos, en maintenant les dents de la fermeture libres. Ne pas recouper les bords du dos. **SOUS-PIQUER** la parementure.

**25.** Retourner la parementure vers l'INTÉRIEUR, en déroulant les dents en place. Presser. Fixer la parementure sur les épaules et la couture du milieu devant.

**26.** Cranter les valeurs de couture du milieu devant à 6 mm au-dessus du grand cercle.

**27.** Replier 6 mm de bords de l'ouverture du devant du haut au-dessous du cran. Presser. Replier 6 mm du bord inférieur du haut. Presser.

**28.** Pour faire un onglet sur les coins inférieurs, ENDROIT CONTRE ENDROIT, plier les coins, en faisant coïncider les lignes de couture et les petits cercles. Piquer en couture de 6 mm. Ouvrir la couture au fer avec la pointe du fer à repasser.

**29.** Retourner les onglets vers l'intérieur, en repliant les ourlets. Bâtir les ourlets en place près des bords supérieur et intérieur. Presser.

**30.** **PIQUER LE BORD** et **SURPIQUER** les ourlets le long du bâti, en pivotant à travers la couture du milieu devant au grand cercle lors de la piqûre.

**31.** Coudre l'agrafe sur les bords de l'ouverture du dos au-dessus de la fermeture à glissière, comme illustré.

## PANTALON B

### DEVANT ET DOS

- Piquer le DEVANT (10) et le DOS (12) sur la couture intérieure de la jambe.
- Piquer la couture d'entrejambe, en faisant coïncider la couture intérieure de la jambe. Pour renforcer l'entrejambe, piquer de nouveau le long de la courbe.
- Faire un **OURLET ÉTROIT** de 2 cm sur les bords inférieur et du devant du DEVANT SUPERPOSÉ (11), comme illustré. **PIQUER LE BORD** sur les ourlets, comme illustré.
- Ayant les ENDROITS vers le haut, épingler les pièces du devant superpose sur le devant, en faisant coïncider les grands cercles et ayant les bords non finis au même niveau. Bâtir le bord supérieur et du côté.
- Piquer le devant et le dos sur les côtés.
- Pour former la coulisse de l'élastique, retourner le bord supérieur du pantalon vers l'intérieur le long de la ligne de pliure, en repliant 6 mm du bord non fini ; presser. Piquer le long de la ligne de piqûre inférieure, en laissant une ouverture.
- Couper l'élastique de la longueur du GUIDE POUR ÉLASTIQUE (13). Insérer l'élastique dans l'ouverture, les extrémités étendues 1.5 cm au-delà des lignes de piqûre du devant, comme illustré. Bâtir le long de la ligne de piqûre. Piquer.
- Piquer l'ouverture et le long des lignes de piqûre restantes, en étendant l'élastique lors de la piqûre.
- Faire un **OURLET ÉTROIT** de 2 cm sur le bord inférieur du pantalon, en arrêtant la piqûre à la couture latérale et en veillant à ne pas saisir le bord fini de la pièce superposée dans la piqûre.