

STOFFSCHNITTEILE

⊕ Bezeichnet Brustumfang, Taillenumfang, Hüftumfang und/oder Bizeps. Die Maße beziehen sich auf den Umfang des fertigen Kleidungsstücks (Körpermaß + Trageerleichterung + Design-Erleichterung). Passen Sie das Schnittmuster bei Bedarf an.

Die gezeigten Linien sind SCHNITTLINIEN, jedoch sind Nahtzugaben von 1.5 cm inbegriffen, sofern nicht anders angegeben. Siehe NÄHTIGE INFORMATIONEN für Nahtzugaben.

Suchen Sie das/die Layout(s) nach Kleidungsstück/Ansicht, Stoffbreite und Größe. Die Layouts zeigen die ungefähre Position der Schnittmustererteile; die Position kann je nach Schnittmustergröße leicht variieren.

Alle Layouts sind für Stoffe mit oder ohne Strichrichtung, sofern nicht anders angegeben. Für Stoffe mit Strichrichtung, Flor, Schattierung oder einseitigem Design verwenden Sie das Layout MIT STRICHRICHTUNG.

RECHTE MUSTERSEITE	LINKE MUSTERSEITE	RECHTE STOFFSEITE	LINKE STOFFSEITE

G = GRÖSSE
AG = ALLE GRÖSSEN
* = MIT STRICHRICHTUNG
** = OHNE STRICHRICHTUNG
SELVAGE(S) WEBKANTE(N)
FOLD = STOFFBRUCH
SINGLE THINKNESS = EINZELNE DICKE
DOUBLE THINKNESS = DOPPELTE DICKE
CROSSWISE FOLD = QUERFALTE

Positionieren Sie den Stoff wie auf dem Layout angegeben. Wenn das Layout zeigt...

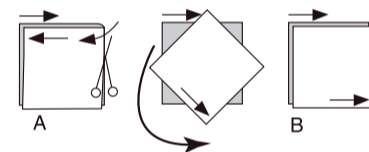
FADENLAUF: Legen Sie die Linie auf den geraden Fadenlauf des Stoffes und halten Sie sie parallel zur Webkante oder zum Falz. Beim Layout "mit Strichrichtung" sollten die Pfeile in dieselbe Richtung zeigen. (Bei Stoffen mit Pelzflor zeigen die Pfeile in Richtung des Flors).

EINZELNE DICKE - Legen Sie den Stoff mit der rechten Seite nach oben. (Bei Webpelzstoffen wird der Flor nach unten gelegt).

DOPPELTE DICKE

MIT STOFFBRUCH - Legen Sie den Stoff mit der rechten Seite nach oben.

* **OHNE STOFFBRUCH** - Legen Sie den Stoff rechts auf rechts und falten Sie ihn kreuzweise. Schneiden Sie den Falz von Webkante zu Webkante ein (A). Halten Sie die rechten Seiten zusammen und drehen Sie die obere Lage vollständig um, so dass der Flor in dieselbe Richtung wie die untere Lage verläuft.



STOFFBRUCH - Legen Sie die angegebene Kante genau entlang der Falz des Stoffes. Schneiden Sie NIEMALS an dieser Linie. Wenn das Schnittmuster so dargestellt ist...

● Schneiden Sie zuerst die anderen Teile zu und lassen Sie dabei genügend Stoff für dieses Teil übrig (A). Falten Sie den Stoff und schneiden Sie das Stück wie gezeigt am Stoffbruch zu (B).



★ Schneiden Sie das Stück nur einmal zu. Schneiden Sie zuerst die anderen Teile zu, so dass genügend Stoff für dieses Teil vorhanden ist. Öffnen Sie den Stoff; schneiden Sie das Teil auf einer einzigen Lage zu.

Schneiden Sie alle Teile entlang der für die gewünschte Größe angegebenen Schnittlinie mit langen, gleichmäßigen Scherenstrichen aus, wobei die Kerben nach außen zeigen.

Übertragen Sie alle Markierungen und Konstruktionslinien, bevor Sie das Schnittmustergerüst entfernen. (Bei Pelzflor-Stoffen übertragen Sie die Markierungen auf die linke Seite).

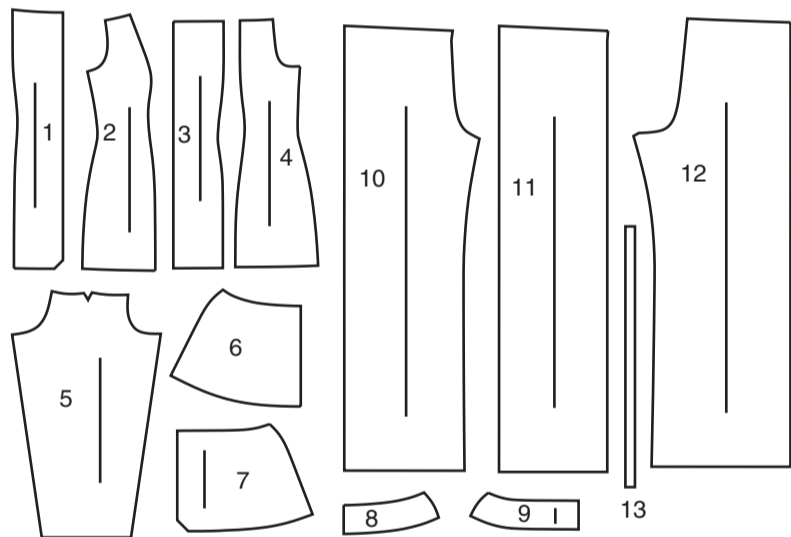
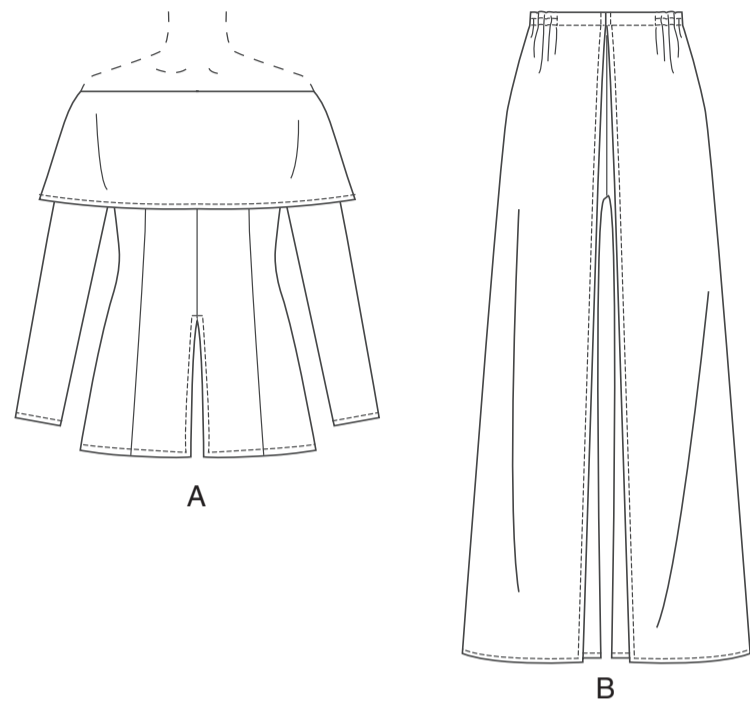
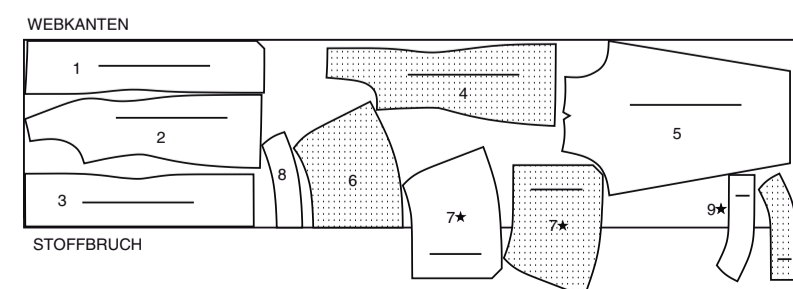
HINWEIS: Die gestrichelten Kästchen (a! b! c!) in den Layouts stellen die Teile dar, die nach den angegebenen Maßen zugeschnitten werden.

TOP A

TEILE 1 2 3 4 5 6 7 8 9

115CM *

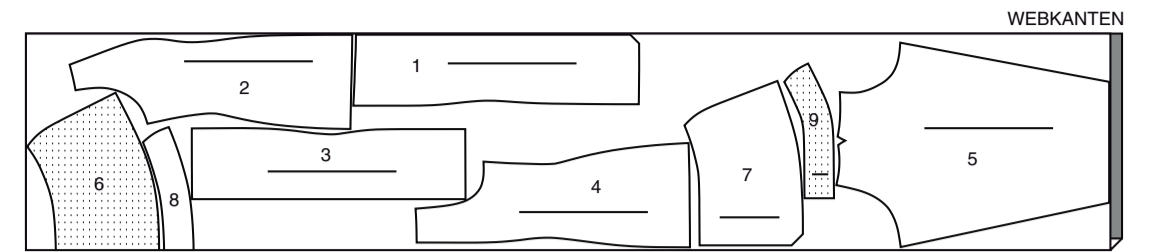
G 8-10-12-14-16-18



- 1 VORDERTEIL - A
- 2 SEITL. VORDERTEIL-A
- 3 RÜCKENTEIL - A
- 4 SEITL. RÜCKENTEIL- A
- 5 ÄRMEL - A
- 6 UMHANG-VORDERTEIL- A
- 7 UMHANG-RÜCKENTEIL- A
- 8 VORD. BESATZ- A
- 9 RÜCKW. BESATZ-A
- 10 VORDERTEIL - B
- 11 VORD. ÜBERLAGE- B
- 12 RÜCKENTEIL - B
- 13 GUMMIFÜHRUNG - B

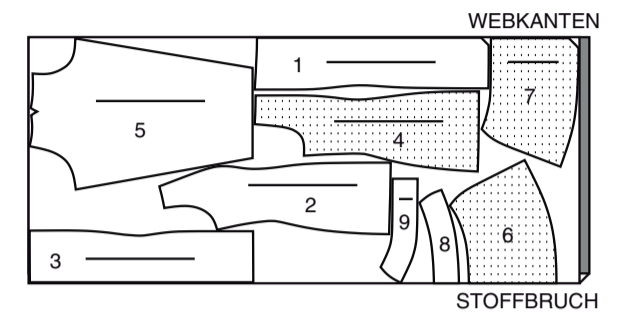
KÖRPERGRÖSSE

Größen	MISSES										
	8	10	12	14	16	18	20	22	24	26	
Obenweite (cm)	80	83	87	92	97	102	107	112	117	122	
Taillenweite	61	64	67	71	76	81	87	94	97	104	
Hüftweite	85	88	92	97	102	107	112	117	122	127	
rückw. Tailllänge	40	40.5	41.5	42	42.5	43	44	44	45	46	



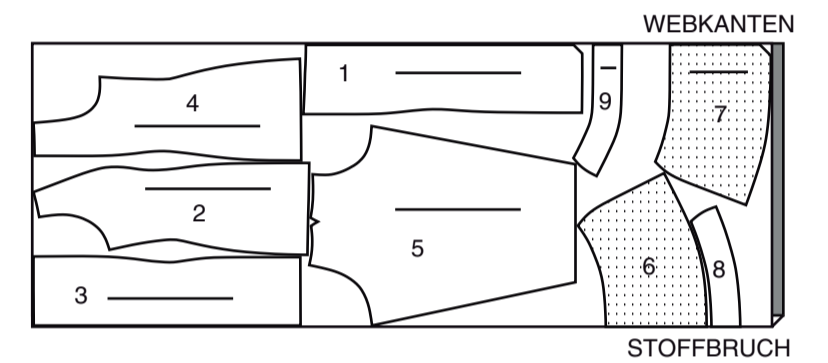
115CM *

G 20-22-24-26



150CM *

G 8-10-12-14-16-18



150CM *

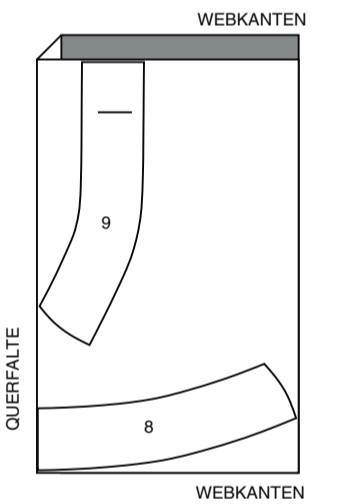
G 20-22-24-26

EINLAGE A

TEILE 8 9

51CM **

AG

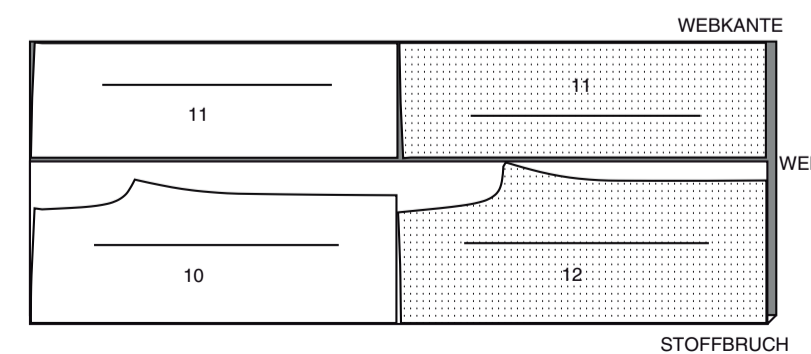
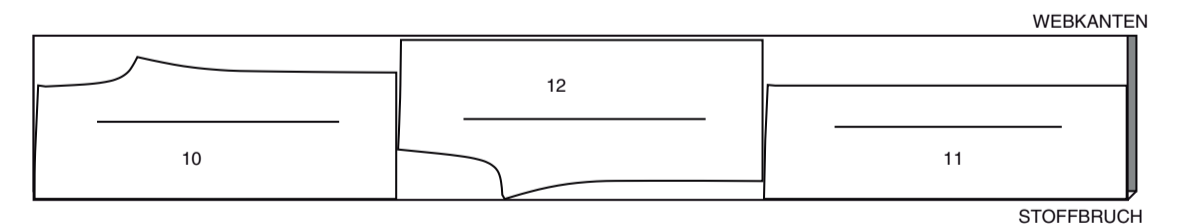


HOSE B

TEILE 10 11 12

115CM *

AG



150CM *

AG

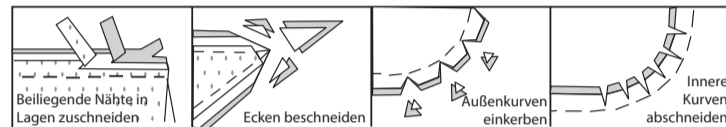
NÄHANGABEN

1.5 cm NAHTZUGABEN SIND INBEGRIFFEN, (sofern nicht anders angegeben).

GRAFIK

rechte Seite	linke Seite	Einlage	Futter	Innenfutter

Bügeln Sie beim Nähen. Nähte flach bügeln, dann aufbügeln, sofern nicht anders angegeben. Schneiden Sie die Nahtzugaben ein, wo nötig, damit sie flach liegen.



GLOSSAR

Für Nähmethoden in **FETT** gedruckter Schrift ist ein Video mit Nähanleitung verfügbar. Scannen Sie den **QR CODE**, um die Videos anzusehen:

ABNÄHER - Siehe **Abnäher**: Video "Wie man flache Abnäher näht".

KNAPPKANTIG STEPPEN- Siehe Video zum knappkantig steppen.

UNSIHTBARER REISSVERSCHLUSS - siehe Video zum Nähen eines unsichtbaren Reißverschlusses.

SCHMALER SAUM- Siehe Video zum Nähen von schmalen Säumen.

FESTSTIPPEN - Siehe Video um einen Steppstich fest zu machen.

ABSTIPPEN- siehe Video zum Absteppen.

UNTERSTIPPEN- siehe Video zum Untersteppen.

DESIGNER-SAUM - Siehe Video zum Nähen eines Baby-Saums.

UNSIHTBARER REISSVERSCHLUSS - siehe Video zum Nähen eines unsichtbaren Reißverschlusses.

NÄHTUTORIALS



Erweitern Sie Ihre Fähigkeiten durch kurze, leicht verständliche Videos unter simplicity.com/sewingtutorials.

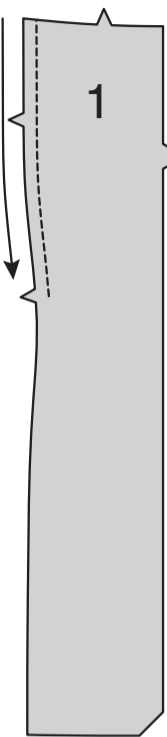
DIE SCHNITTEILE WERDEN BEI DER ERSTEN VERWENDUNG DURCH NUMMERN GEKENNZEICHNET.

NÄHEN SIE DIE 1.5 CM NÄHTE RECHTS AUF RECHTS, SOFERN NICHT ANDERS ANGEZEIGT.

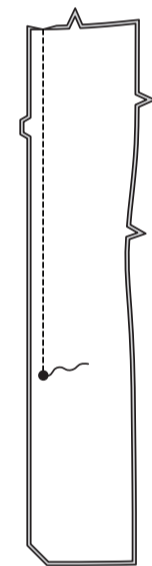
TOP A

VORDERTEIL, RÜCKENTEIL UND ÄRMEL

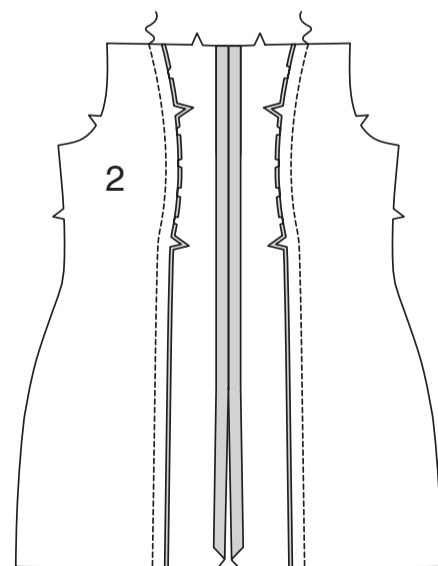
STIPPEN Sie die Seitenkante des **VORDERTEILS (1)** zur unteren Kerbe **FEST**.



Nähen Sie die Vorderteile an der vord. Mitte zusammen, lassen Sie dabei unter dem großen Punkt offen.



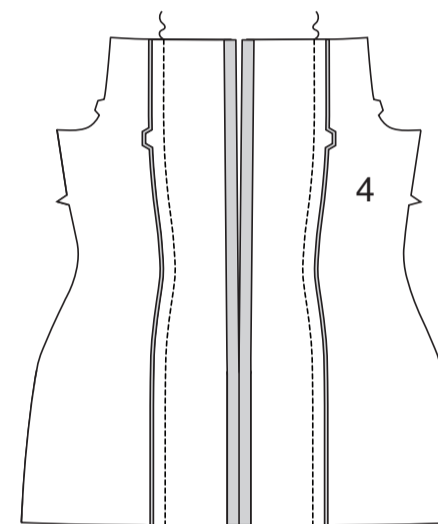
Stecken Sie die **SEITL. VORDERTEILE (2)** an den Seitenkanten des vord. Oberteils, schneiden Sie dabei das vord. Oberteil ein, wo nötig. Heften. Nähen Sie.



Nähen Sie die Naht der hinteren **MITTE (3)** von 2.5 cm unterhalb der Kerbe zur Unterkante.

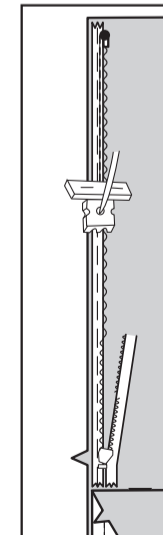


Stecken Sie die **SEITL. RÜCKENTEILE (4)** an den Seitenkanten des Rückenteils fest, wobei die Kerben übereinstimmen. Heften. Nähen Sie.

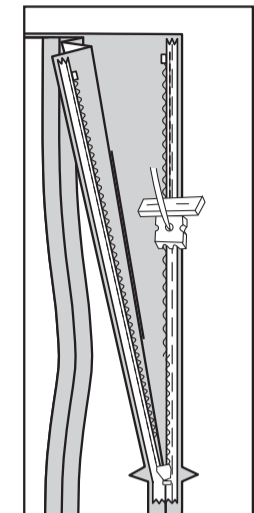


HINWEIS: Nähen Sie den **UNSIHTBAREN REISSVERSCHLUSS** mit einem unsichtbaren Reißverschlussfuß. Wenn der Reißverschluss länger ist als die Reißverschlussöffnung, passen Sie ihn nach dem Einsetzen an. Ein Anleitungsvideo finden Sie unter **REISSVERSCHLUSS: "Wie man einen unsichtbaren Reißverschluss näht"**.

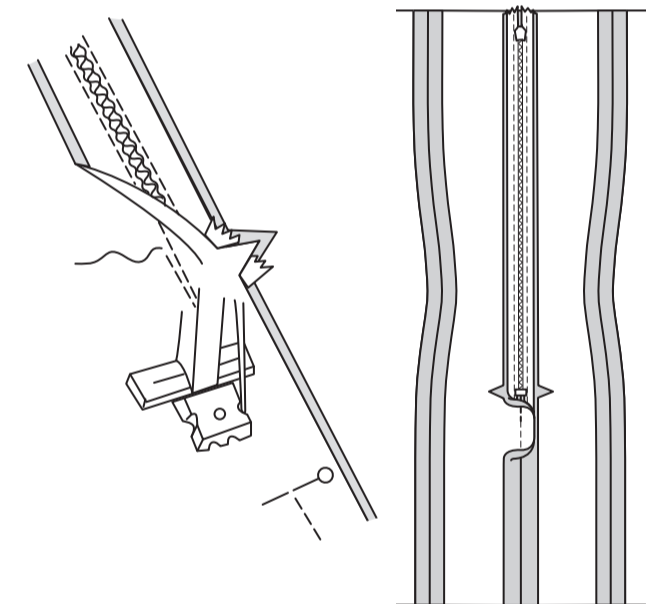
Öffnen Sie den Reißverschluss und bügeln Sie das Band mit einem kühlen Bügeleisen. Stecken Sie auf der **AUSSENSEITE** die **RECHTE** Seite des Reißverschlusses mit der Vorderseite nach unten auf die **RECHTE** Seite der Reißverschlussöffnung. Legen Sie die Spule entlang der Nahtlinie an, das Band innerhalb der Nahtzugabe und den oberen Anschlag 2 cm von der Oberkante entfernt, wie gezeigt. Heften Sie mit der Hand entlang der Mitte des Bandes. Positionieren Sie den Reißverschlussfuß am oberen Ende des Reißverschlusses mit der **RECHTEN** Nut des Fußes über der Spule. Nähen Sie entlang des Bandes bis zur Kerbe. Steppen Sie mit Rückstichen zur Verstärkung.



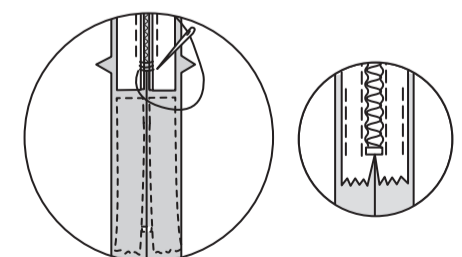
Stecken Sie die verbleibende Hälfte des Reißverschlusses auf der **LINKEN** Seite der Reißverschlussöffnung auf die gleiche Weise fest. Heften Sie mit der Hand entlang der Mitte des Bandes. Positionieren Sie den Reißverschlussfuß am oberen Ende des Reißverschlusses mit der **LINKEN** Rille über der Spule. Nähen Sie entlang des Bandes bis zur Kerbe. Steppen Sie mit Rückstichen zur Verstärkung.



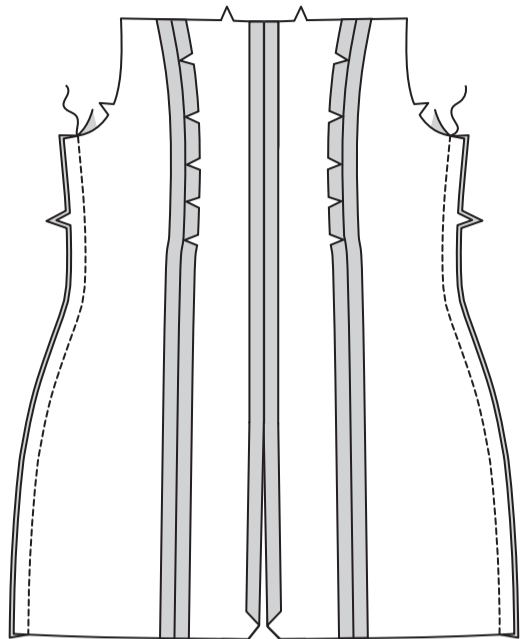
Schließen Sie den Reißverschluss und prüfen Sie, ob er von **AUSSEN** unsichtbar ist. Ziehen Sie die freien Enden des Reißverschlussbandes von der Nahtzugabe weg. Stecken Sie die verbleibende hintere Mittelnaht unterhalb des Reißverschlusses zusammen. Positionieren Sie den Reißverschlussfuß ganz nach **LINKS**, sodass die Nadel durch die äußere Kerbe des Fußes nach unten geht. Beginnen Sie mit dem Nähen der Naht 6 mm oberhalb des untersten Stiches und leicht nach **LINKS**. Nähen Sie den Rest der Naht und schließen Sie dabei an die vorherigen Nähte an.



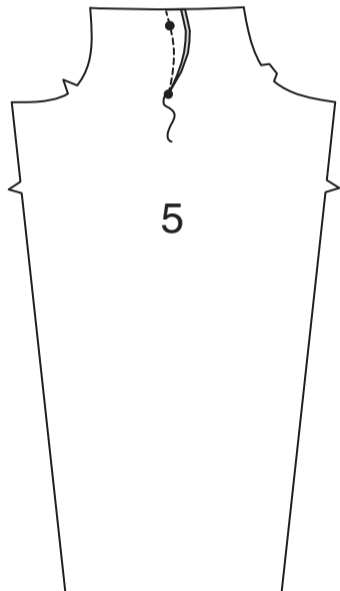
Wenn der Reißverschluss länger als die Öffnung ist, nähen Sie mit einem starken Faden ein paar kleine Stiche über die Enden der Spulen am Ende der Öffnung. Schneiden Sie das untere Ende des Reißverschlussbandes bis auf 1.5 cm an die Handstiche heran ab. Wenn Sie es bevorzugen, öffnen Sie jede Nahtzugabe am Ende des Reißverschlusses und nähen Sie das Band auf die Nahtzugabe.



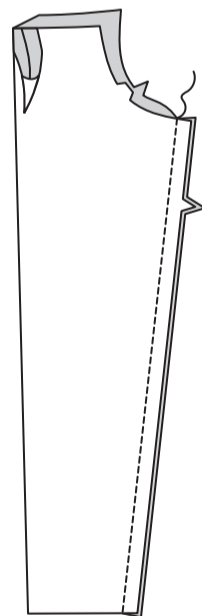
Nähen Sie das Vorderteil seitlich an das Rückenteil.



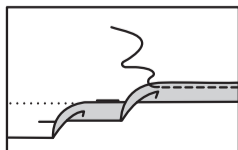
Zum Nähen der **ABNÄHERNAHT** im ÄRMEL (5) kleine Punkte und gestrichelte Linien zusammenführen. Nähen Sie vom breiten Ende bis zur Spitze. Bügeln Sie die Naht auf.



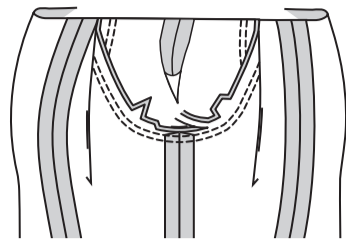
Nähen Sie die Ärmelnaht.



Nähen Sie einen **SCHMALEN SAUM** an der Unterkante des Ärmels.

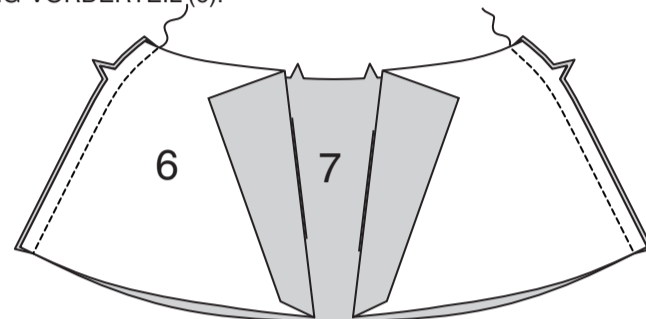


Stecken Sie den Ärmel **RECHTS AUF RECHTS** an die Armausschnittkante, wobei die Kerben übereinstimmen. Nähen Sie. Nähen Sie erneut mit 6 mm Abstand in der Nahtzugabe. Beschneiden Sie neben der Naht. Bügeln Sie die Nahtzugaben flach. Wenden Sie die Naht zum Ärmel hin.

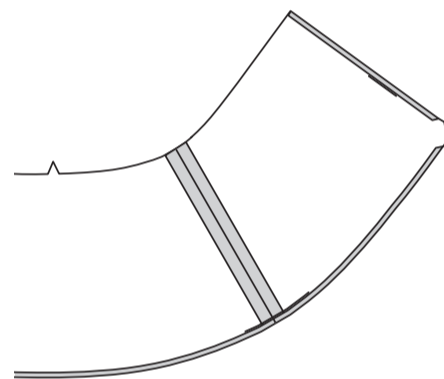


UMHANG UND ABSCHLUSS

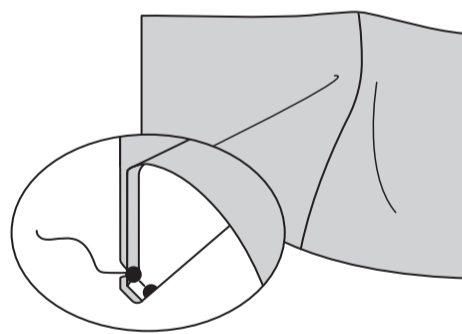
Nähen Sie die **UMHANG-RÜCKENTEILE** (7) an den Seiten auf das **UMHANG-VORDERTEIL** (6).



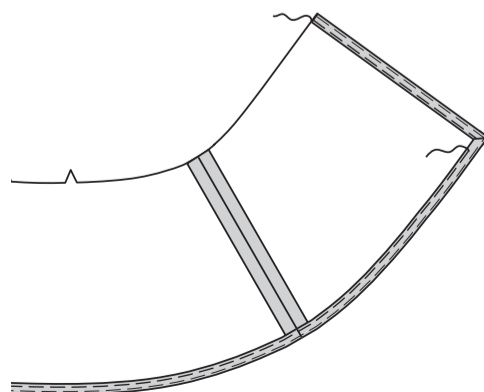
Schlagen Sie 6 mm an den unteren und mittleren hinteren Kanten des Umhangs ein. Bügeln Sie.



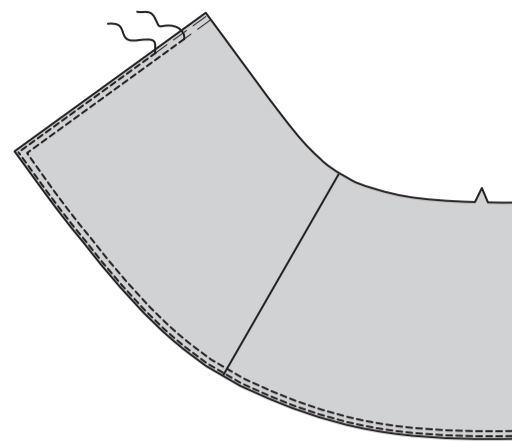
Um die unteren Ecken auf Gehrung zuzuschneiden, falten Sie die Ecken **RECHTS AUF RECHTS**, wobei die Nahtlinien und die kleinen Punkte übereinstimmen. Nähen Sie eine 6 mm lange Naht. Bügeln Sie die Naht mit der Spitze des Bügeleisens auf.



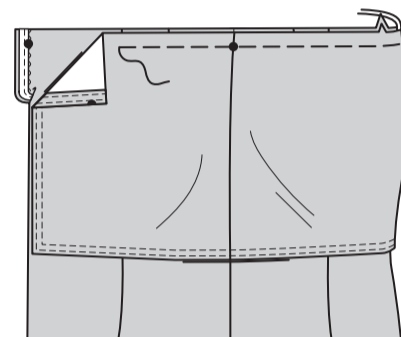
Drehen Sie die Gehrungen nach innen und drehen Sie dabei die Säume nach innen. Heften Sie die Säume dicht an den oberen und inneren Kanten fest. Bügeln Sie.



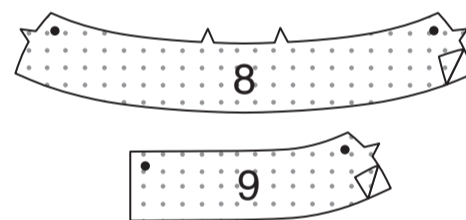
STEPHEN Sie die Säume entlang der Heftung **KNAPPKANTIG** und **STEPHEN** Sie sie **AB**.



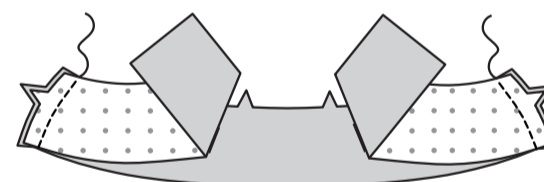
Öffnen Sie die hinteren Öffnungskanten des Tops und rollen Sie dabei die Reißverschlusszähne von der Öffnungskante weg. Mit der **RECHTEN SEITE** nach oben den Umhang an das Top stecken, wobei kleine Punkte und Kerben übereinstimmen. Heften.



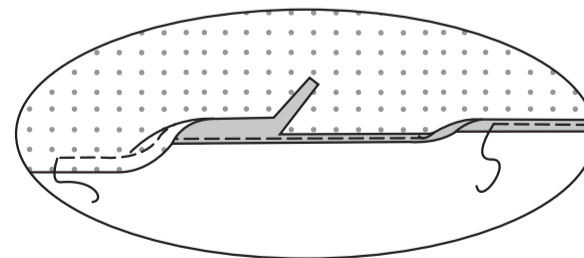
Stecken Sie die **EINLAGE** (8) und (9) auf die **LINKE** Seite des **VORD. BESATZES** (8) und des **RÜCKW. BESATZES** (9). Bügeln Sie gemäß den Anweisungen des Herstellers.



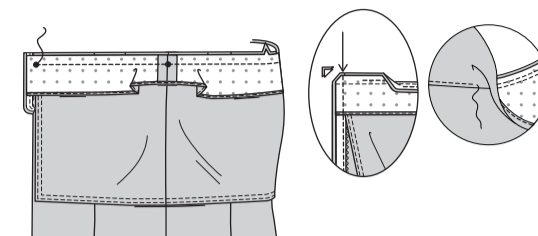
Nähen Sie die rückw. Besatzeile an den Seiten an den vorderen Besatz.



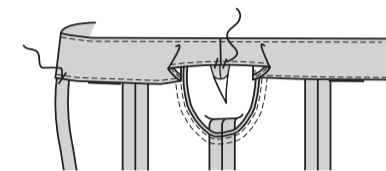
Machen Sie einen **DESIGNER-SAUM** an der Unterkante des Besatzes.



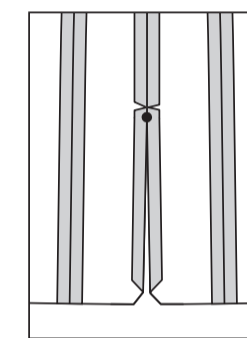
Stecken Sie den Besatz **RECHTS AUF RECHTS** auf das Top, wobei die Mitten und kleinen Punkte übereinstimmen. Nähen Sie die Oberkante. Beschneiden. Stecken Sie die hinteren Öffnungskanten zusammen. Verwenden Sie einen verstellbaren Reißverschlussfuß und nähen Sie 1.3 cm von den hinteren Kanten entfernt, halten Sie dabei die Reißverschlusszähne frei. Beschneiden Sie die hinteren Kanten nicht. **STEPHEN** Sie den Besatz **UNTER**.



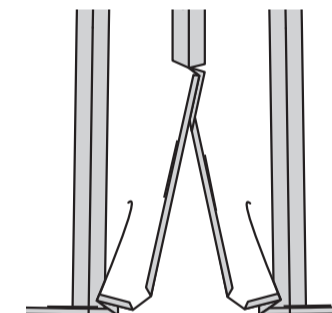
Wenden Sie den Besatz nach **INNEN**, rollen Sie die Reißverschlusszähne wieder fest. Bügeln Sie. Heften Sie den Besatz an den Schultern und der vorderen Mittelnaht.



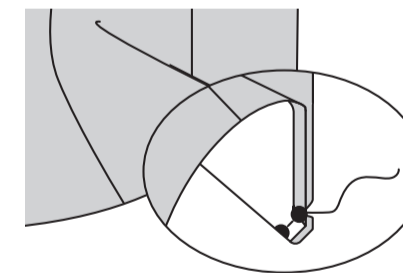
Schneiden Sie die Nahtzugaben der vorderen Mitte 6 mm oberhalb des großen Punktes ein.



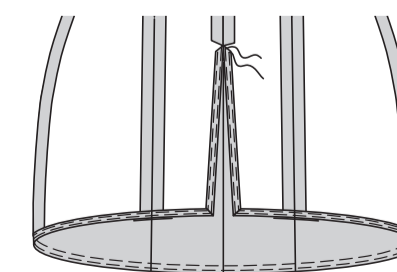
Wenden Sie 6 mm an den vorderen Öffnungskanten des Tops unterhalb des Einschnittes nach innen. Bügeln Sie. Schlagen Sie 6 mm an der unteren Kante des Tops ein. Bügeln Sie.



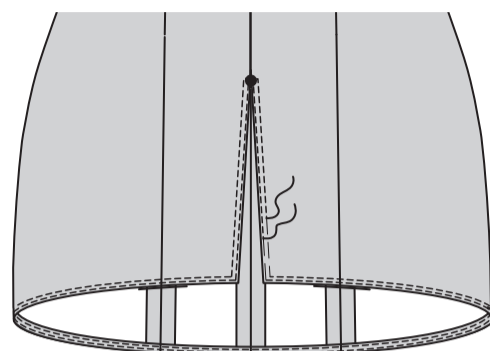
Um die unteren Ecken auf Gehrung zuzuschneiden, falten Sie die Ecken **RECHTS AUF RECHTS**, wobei die Nahtlinien und die kleinen Punkte übereinstimmen. Nähen Sie eine 6 mm lange Naht. Bügeln Sie die Naht mit der Spitze des Bügeleisens auf.



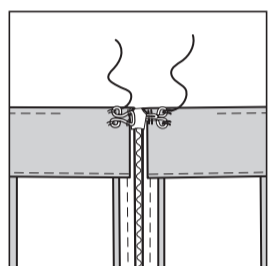
Drehen Sie die Gehrungen nach innen und drehen Sie dabei die Säume nach innen. Heften Sie die Säume dicht an den oberen und inneren Kanten fest. Bügeln Sie.



STEPHEN Sie die Säume entlang der Heftung **KNAPPKANTIG** und **STEPHEN** Sie sie **AB**, drehen Sie dabei beim Nähen über die vordere Mittelnäht am großen Punkt.



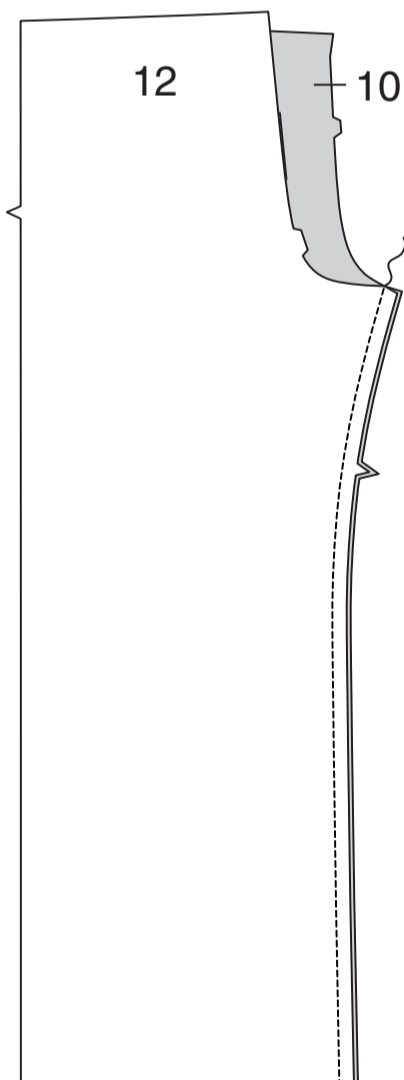
Nähen Sie Haken und Öse an die hinteren Öffnungskanten über dem Reißverschluss, wie gezeigt.



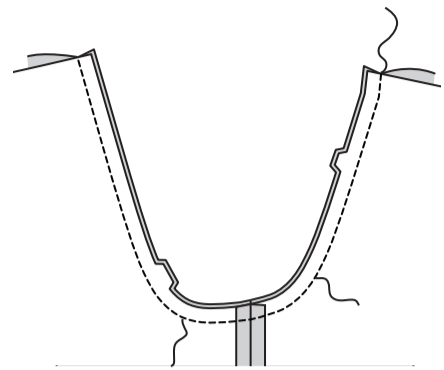
HOSE B

VORDER- UND RÜCKENTEIL

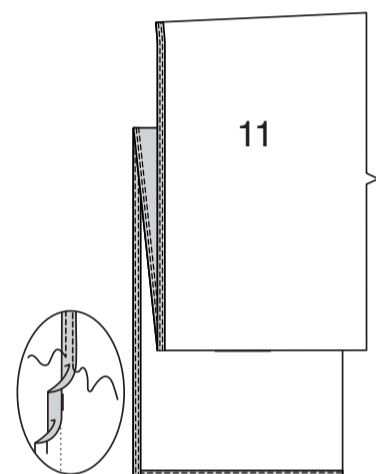
Nähen Sie das **VORDERTEIL** (10) an das **RÜCKENTEIL** (12) an der inneren Beinnaht.



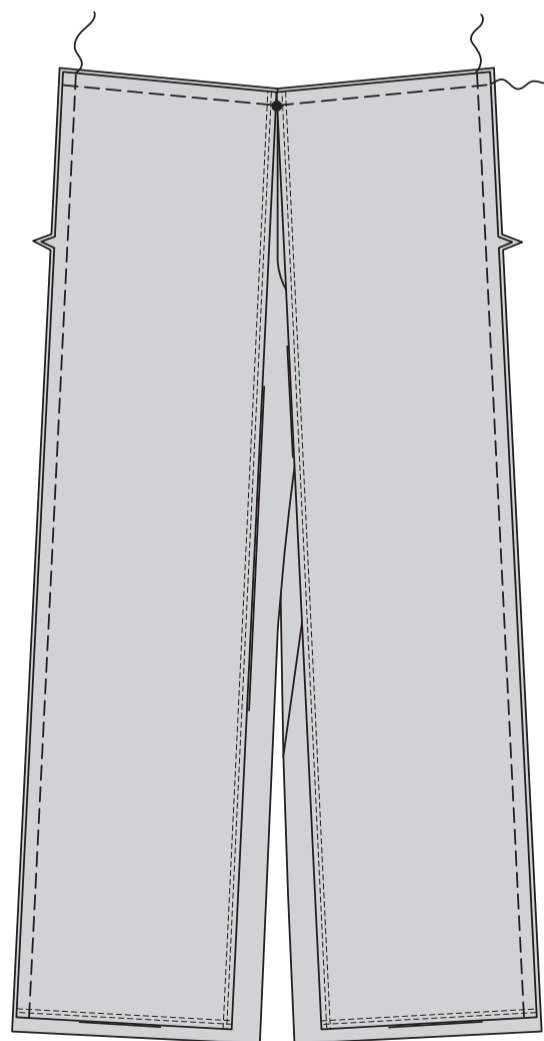
Nähen Sie die Schrittnäht, wobei die Innenbeinnaht übereinstimmen. Um die Schritt zu verstärken, nähen Sie erneut entlang der Kurve.



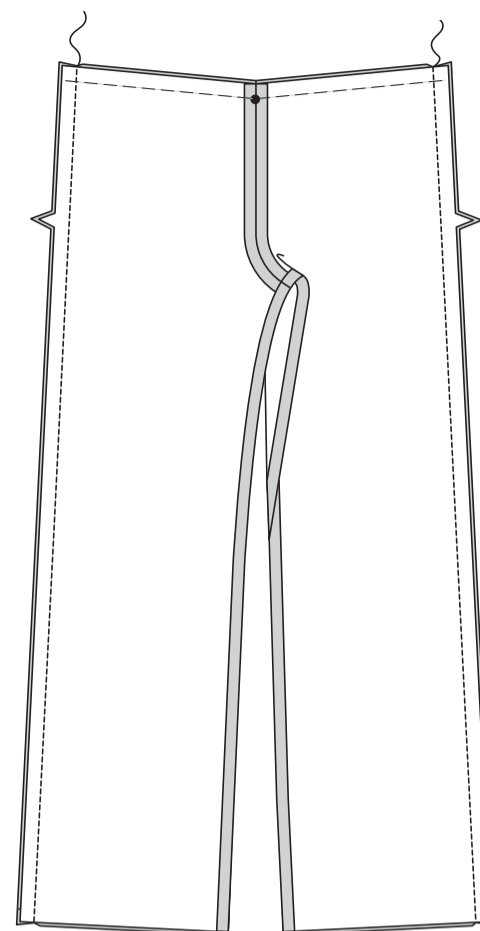
Bilden Sie einen 2 cm **SCHMALEN SAUM** an den Unter- und Vorderkanten der **VORD. ÜBERLAGE** (11) wie abgebildet. **STEPHEN** Sie die Säume **KNAPPKANTIG**, wie gezeigt.



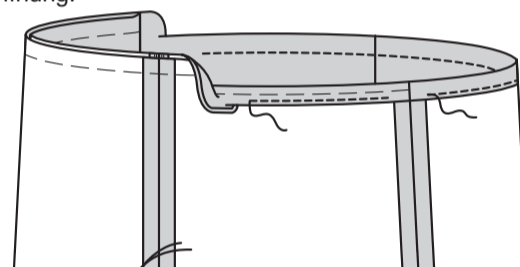
Stecken Sie die vord. Überlagen (5) mit den **RECHTEN** Seiten nach oben auf das Vorderteil, wobei die großen Punkte übereinstimmen und die Schnittkanten gerade sind. Heften Sie die Ober- und Seitenkanten.



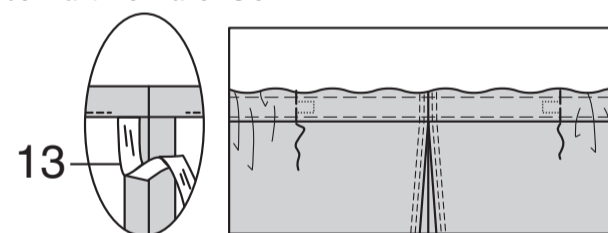
Nähen Sie das Vorderteil seitlich an das Rückenteil.



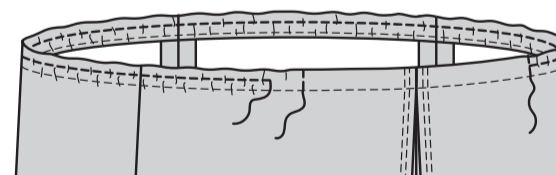
Um einen Tunnel für Gummi zu bilden, wenden Sie die obere Kante der Hose entlang der Falllinie nach innen, drehen Sie 6 mm an der Schnittkante ein; bügeln Sie. Nähen Sie entlang der unteren Nahtlinie und lassen Sie dabei eine Öffnung.



Schneiden Sie das Gummiband in der Länge der **GUMMIFÜHRUNG** (13) zu. Führen Sie das Gummiband durch die Öffnung ein und lassen Sie die Enden wie abgebildet 1.5 cm über die vorderen Nahtlinien hinausragen. Heften Sie entlang der Nahtlinie. Nähen Sie.



Nähen Sie die Öffnung und entlang der verbleibenden Nahtlinien und dehnen Sie dabei das Gummiband.



Nähen Sie einen 2 cm **SCHMALEN SAUM** an der unteren Kante der Hose, indem Sie die Naht an der Seitennaht unterbrechen und darauf achten, dass die fertige Kante der Überlage in die Naht nicht mitgefasst wird.

