

- | | |
|---------------------------------------|----------------------------|
| 1 Bodice Front-A | 17 Front-B |
| 2 Bodice Back-A | 18 Pocket Facing-B |
| 3 Right Collar-A | 19 Side Front and Pocket-B |
| 4 Left Collar-A | 20 Back-B |
| 5 Front Facing-A | 21 Front Waistband-B,C |
| 6 Back Facing-A | 22 Back Waistband-B,C |
| 7 Front Armhole Facing-A | 23 Front-C |
| 8 Back Armhole Facing-A | 24 Back-C |
| 9 Lower Front-A | 25 Right Back Lining-C |
| 10 Midriff Front-A | 26 Left Back Lining-C |
| 11 Midriff Side Front-A | |
| 12 Lower Side Front-A | |
| 13 Flap-A | |
| 14 Lower Back-A | |
| 15 Lower Side Back-A | |
| 16 Lower Side Front Lining-A | |
| 2 Corsage dos - A | 21 Ceinture devant - B, C |
| 3 Col droit - A | 22 Ceinture dos - B, C |
| 4 Col gauche - A | 23 Devant - C |
| 5 Parementure devant - A | 24 Dos - C |
| 6 Parementure dos - A | 25 Doublure dos droit - C |
| 7 Parementure d'emmanchure devant - A | 26 Doublure dos gauche - C |
| 8 Parementure d'emmanchure dos - A | |
| 9 Devant inférieur - A | |
| 10 Corselet devant - A | |
| 11 Corselet côté devant - A | |
| 12 Côté devant inférieur - A | |
| 13 Rabat - A | |
| 14 Dos inférieur - A | |
| 15 Côté dos inférieur - A | |
| 16 Doublure côté devant inférieur - A | |

FABRIC CUTTING LAYOUTS

⊕ Indicates Bustline, Waistline, Hipline and/or Biceps. Measurements refer to circumference of Finished Garment (Body Measurement + Wearing Ease + Design Ease). Adjust Pattern if necessary.

Lines shown are CUTTING LINES, however, 5/8" (1.5cm) SEAM ALLOWANCES ARE INCLUDED, unless otherwise indicated. See SEWING INFORMATION for seam allowance.

Find layout(s) by Garment/View, Fabric Width and Size. Layouts show approximate position of pattern pieces; position may vary slightly according to your pattern size.

All layouts are for with or without nap unless specified. For fabrics with nap, pile, shading or one-way design, use WITH NAP layout.

RIGHT SIDE OF PATTERN	WRONG SIDE OF PATTERN	RIGHT SIDE OF FABRIC	WRONG SIDE OF FABRIC
-----------------------	-----------------------	----------------------	----------------------

S/T = SIZE(S)/TAILLE(S)
 * = WITH NAP/AVEC SENS
 S/L = SELVAGE(S)/LISIÈRE(S)
 AS/TT = ALL SIZE(S)/TOUTES TAILLE(S)
 ** = WITHOUT NAP/SANS SENS
 F/P = FOLD/PLIURE
 CF/PT = CROSSWISE FOLD/PLIURE TRAME

Position fabric as indicated on layout. If layout shows...

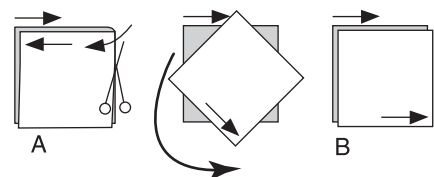
GRAINLINE—Place on straight grain of fabric, keeping line parallel to selvage or fold. ON "with nap" layout arrows should point in the same directions. (On Fur Pile fabrics, arrows point in direction of pile.)

SINGLE THICKNESS—Place fabric right side up. (For Fur Pile fabrics, place pile side down.)

DOUBLE THICKNESS

WITH FOLD—Fold fabric right sides together.

* **WITHOUT FOLD**—With right sides together, fold fabric CROSSWISE. Cut fold from selvage to selvage (A). Keeping right sides together, turn upper layer completely around so nap runs in the same direction as lower layer.



FOLD—Place edge indicated exactly along fold of fabric. NEVER cut on this line.

When pattern piece is shown like this...

• Cut other pieces first, allowing enough fabric to cut this piece (A). Fold fabric and cut piece on fold, as shown (B).

★ Cut piece only once. Cut other pieces first, allowing enough fabric to cut this piece. Open fabric; cut piece on single layer.

Cut out all pieces along cutting line indicated for desired size using long, even scissor strokes, cutting notches outward.

Transfer all markings and lines of construction before removing pattern tissue. (Fur Pile fabrics, transfer markings to wrong side.)

NOTE: Broken-line boxes (a! b! c!) in layouts represent pieces cut by measurements provided.

BODY MEASUREMENTS / MESURES DU CORPS

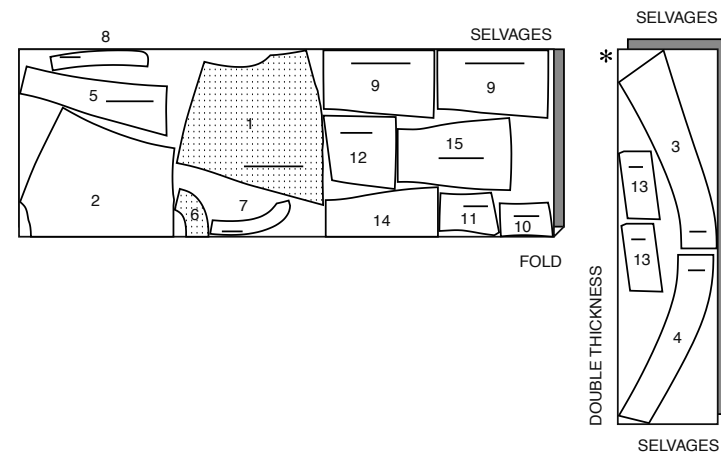
MISSES/JEUNE FEMME

Sizes/Tailles	6	8	10	12	14	16	18	20	22	24
Bust (ins)	30½	31½	32½	34	36	38	40	42	44	46
Waist	23	24	25	26½	28	30	32	34	37	39
Hip	32½	33½	34½	36	38	40	42	44	46	48
Bk. Wst Lgth.	15½	15¾	16	16½	16¾	17	17¼	17½	17¾	18
T. poitrine (cm)	78	80	83	87	92	97	102	107	112	117
T. taille	58	61	64	67	71	76	81	87	94	97
T. hanches	83	85	88	92	97	102	107	112	117	122
Nuque à taille	39.5	40	40.5	41.5	42	42.5	43	44	44	45

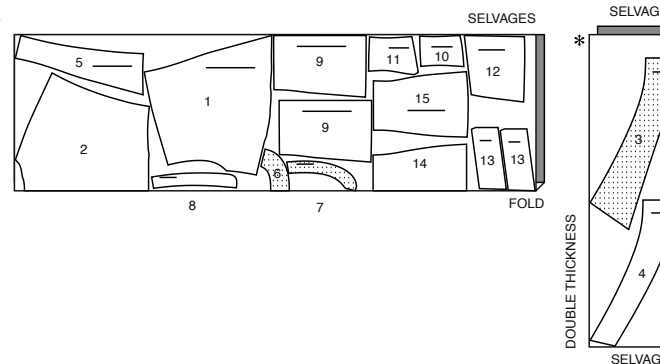
TOP A / HAUT A

PIECES: 1 2 3 4 5 6 7 8 9 10 11 12 13 14 15

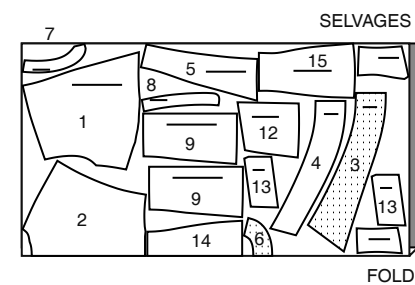
45" (115CM)*
 S/T 6 8 10 12 14 16 18



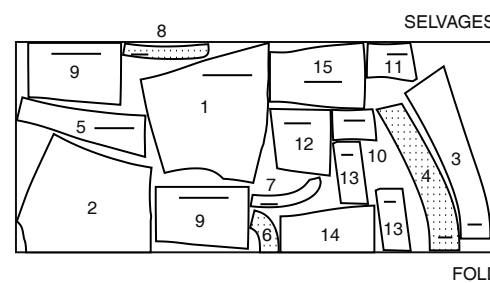
45" (115CM)*
 S/T 20 22 24



60" (150CM)*
 S/T 6 8 10



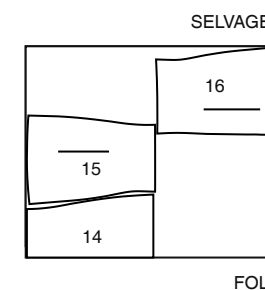
60" (150CM)*
 S/T 12 14 16 18 20 22 24



LINING A / DOUBLURE A

PIECES: 14 15 16

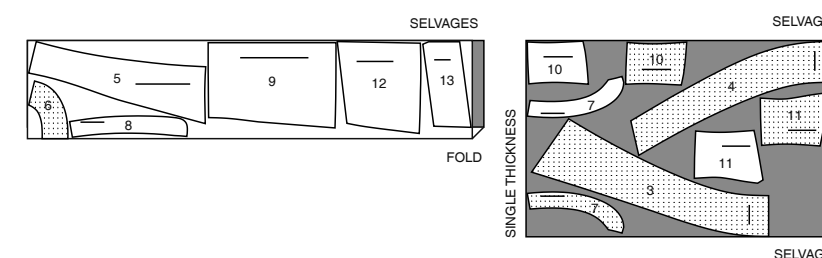
45" (115CM)**
 AS/TT



INTERFACING A / ENTOILAGE A

PIECES: 3 4 5 6 7 8 9 10 11 12 13

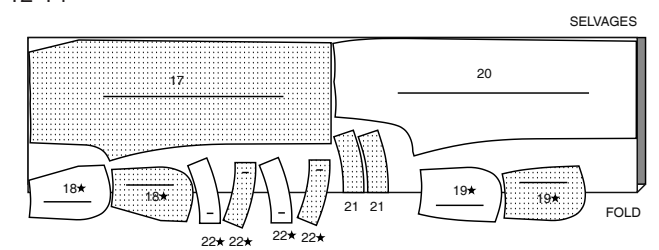
20" (51CM)
 AS/TT



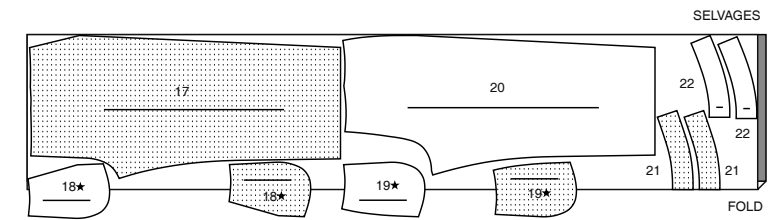
PANTS B / PANTALON B

PIECES: 17 18 19 20 21 22

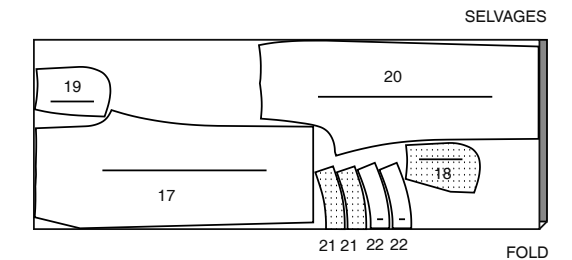
45" (115CM)*
 S/T 6 8 10 12 14



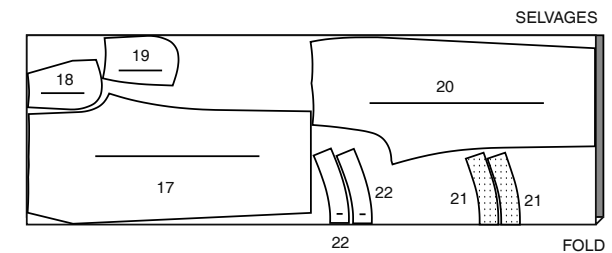
45" (115CM)*
 S/T 16 18 20 22 24



60" (150CM)*
 S/T 6 8 10 12
 14 16 18



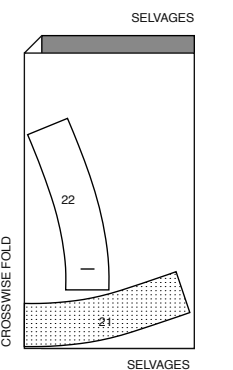
60" (150CM)*
 S/T 20 22 24



INTERFACING B, C / ENTOILAGE B, C

PIECES: 21 22

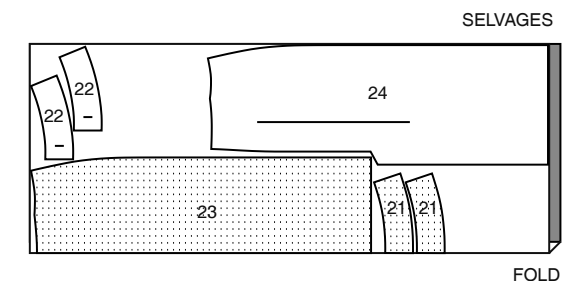
20" (51CM)
 AS/TT



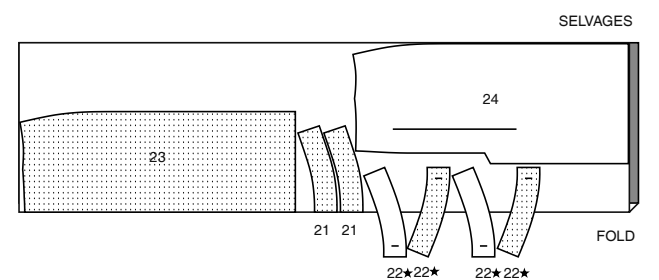
SKIRT C / JUPE C

PIECES: 21 22 23 24

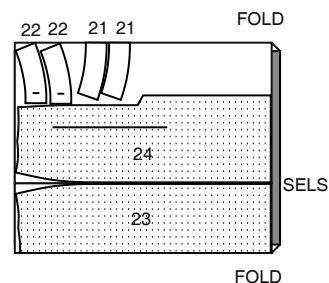
45" (115CM)*
 S/T 6 8 10 12



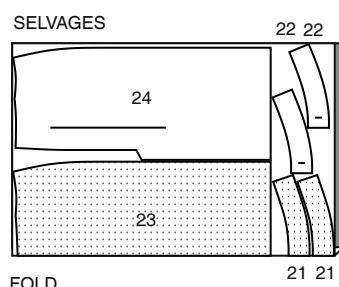
45" (115CM)*
 S/T 14 16 18
 20 22 24



60" (150CM)*
S/T 6 8 10



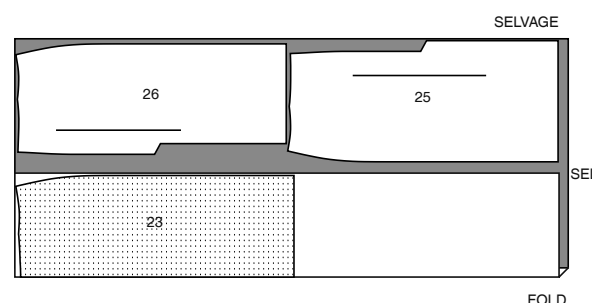
60" (150CM)*
S/T 12 14 16 18 20 22 24



LINING C / DOUBLURE C

PIECES: 23 25 26

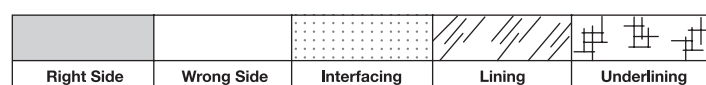
45" (115CM)**
AS/TT



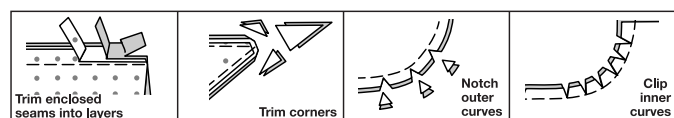
SEWING INFORMATION

5/8" (1.5cm) SEAM ALLOWANCES ARE INCLUDED,
(unless otherwise indicated)

ILLUSTRATION SHADING KEY



Press as you sew. Press seams flat, then press open, unless otherwise instructed. Clip seam allowances, where necessary, so they lay flat.



GLOSSARY

Sewing methods in **BOLD TYPE** have Sewing Tutorial Video available. Scan **QR CODE** to watch videos:

CATCH STITCH – See **Hand Stitching**: “hand sewing a catch stitch” video.

FLAT DART – See **Darts**: “sewing flat dart” video.

INVISIBLE ZIPPER – See **Zippers**: “sewing an invisible zipper” video.

NARROW HEM – See **Hems**: “sewing narrow hems” video.

SLIPSTITCH – See **Hand Stitching**: “how to slip stitch” video.

STAYSTITCH – See **Machine Stitches**: “how to do stay stitching” video.

STITCH IN THE DITCH – See **Machine Stitches**: “how to stitch in the ditch” video.

TOPSTITCH – See **Machine Stitches**: “how to topstitch” video.

TRIM SEAM – See **Seams**: “how to trim, clip and layer seams” video.

UNDERSTITCH – See **Machine Stitches**: “how to understitch” video.

SEWING TUTORIALS



Build your skills viewing short, easy-to-follow videos at simplicity.com/sewingtutorials

PATTERN PIECES WILL BE IDENTIFIED BY NUMBERS THE FIRST TIME THEY ARE USED.

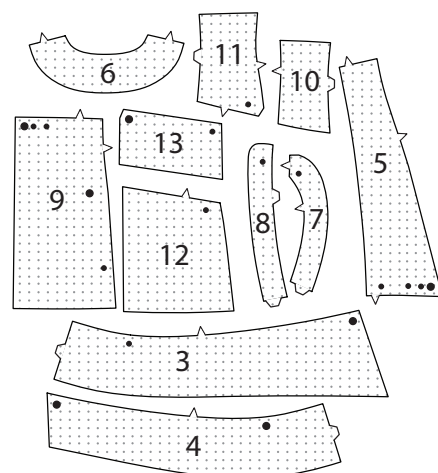
STITCH 5/8" (1.5CM) SEAMS WITH RIGHT SIDES TOGETHER UNLESS OTHERWISE STATED.

TOP A

INTERFACING

1. Pin interfacing to **WRONG** side of **RIGHT COLLAR (3)**, **LEFT COLLAR (4)**, **FRONT FACING (5)**, **BACK FACING (6)**, **FRONT ARMHOLE FACING (7)**, **BACK ARMHOLE FACING (8)**, **LOWER FRONT (9)**, **MIDRIFF FRONT (10)**, **MIDRIFF SIDE FRONT (11)** **LOWER SIDE FRONT (12)**, and **FLAP (13)**.

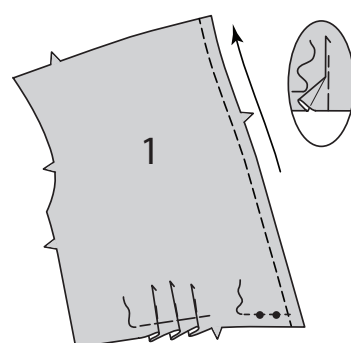
Fuse in place following manufacturer's directions.



UPPER FRONT AND BACK

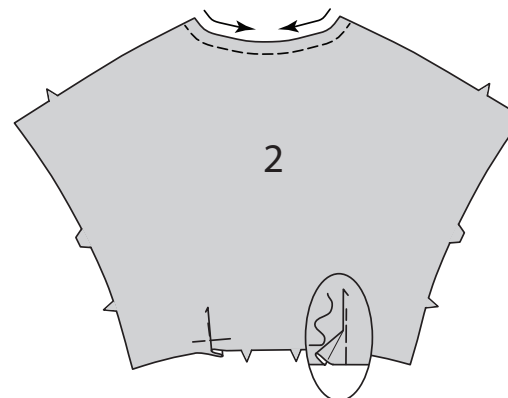
2. To **STAYSTITCH** front and neck edge of **UPPER FRONT (1)**, stitch 1/2" (1.3cm) from cut edge in direction of arrows. This stitching stays in permanently to prevent stretching on curved edges. (Shown only in the first illustration.)

To reinforce lower edge of upper front at outer small dots, stitch along seam line for about 1" (2.5cm) each side of small dots, stitching through dots, as shown. To make pleats, on **OUTSIDE**, fold along solid lines. Bring folds to broken lines; pin. Baste across raw edge.

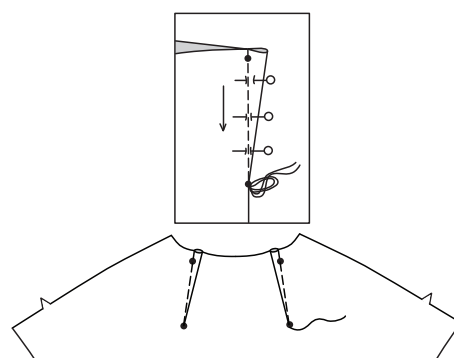


3. To **STAYSTITCH** neck edge of **UPPER BACK (2)**, stitch 1/2" (1.3cm) from cut edge in direction of arrows. This stitching stays in permanently to prevent stretching on curved edges. (Shown only in the first illustration.)

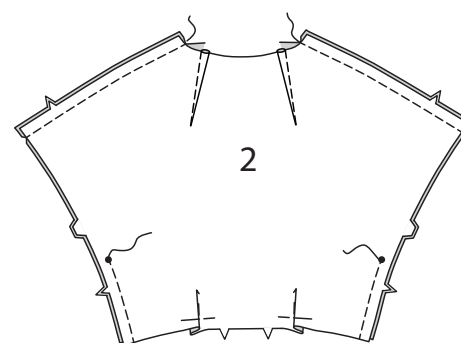
To make pleats on upper back, on **OUTSIDE**, fold along solid lines. Bring folds to broken lines; pin. Baste across raw edge.



4. To make **FLAT DART(s)**, with **RIGHT** sides together, fold the fabric through the center of the dart, bringing broken lines and small dots together. On **INSIDE**, place pins at **RIGHT** angles to the broken lines. Stitch the dart from wide end to point. Press the dart flat along the stitching to “blend” the stitches, then press dart toward center.



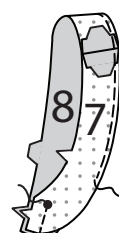
5. With **RIGHT** sides together and raw edges even, pin upper front to upper back at shoulder edges. Stitch. Pin upper front to upper back at side edges, matching small dots and notches. Stitch from lower edge to small dot, back-stitching at dot to reinforce the seam.



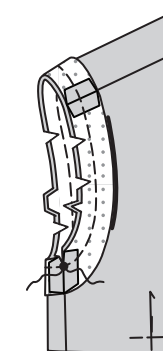
ARMHOLE FACING

6. With **RIGHT** sides together and raw edges even, pin **FRONT ARMHOLE FACING (7)** to **BACK ARMHOLE FACING (8)** along shoulder edges. Stitch. Stitch underarm edges from lower edge to the small dot, matching notches, back-stitching at dot to reinforce the seam.

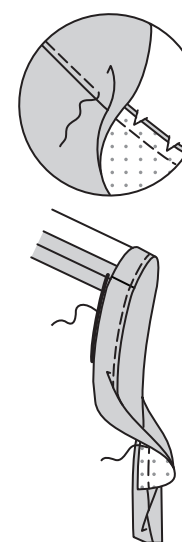
To finish unmarked edges of facing, stitch 1/4" (6mm) from raw edge and finish with zigzag stitching, overcasting, overlocking, or by turning in along stitching and stitching close to fold.



7. With **RIGHT** sides together and raw edges even, pin facing to armhole edge, matching seams, small dots, and notches. Stitch, breaking stitching at small dot. **TRIM SEAM.**

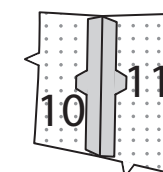


8. **UNDERSTITCH** the facing. To keep facing in place, open out the facing at each seam and stitch seam allowances of facing and garment together. Turn facing to **INSIDE**; press. **CATCH STITCH** inner edge of facing to garment invisibly.

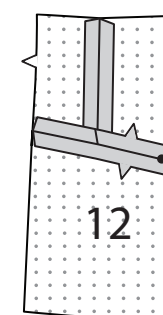


LOWER FRONT AND BACK

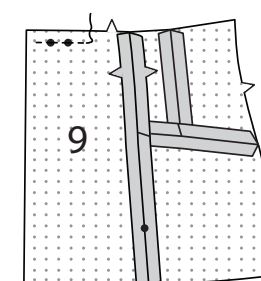
9. With **RIGHT** sides together and raw edges even, pin **MIDDLE FRONT (10)** to **MIDDLE SIDE FRONT (11)**, matching notches. Stitch.



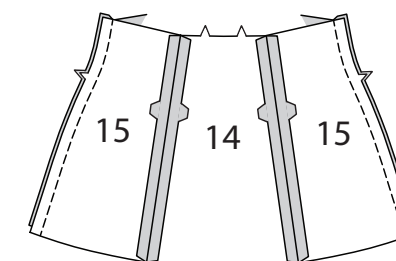
10. With **RIGHT** sides together and raw edges even, pin upper edge of **LOWER SIDE FRONT (12)** to lower edge of middle front sections, matching notches. Stitch.



11. To reinforce upper edge of **LOWER FRONT (9)** at small dots, stitch along seam line for about 1" (2.5cm) each side of small dots, stitching through dots, as shown. With **RIGHT** sides together and raw edges even, pin lower front to side front sections at side front edges, matching notches. Stitch.



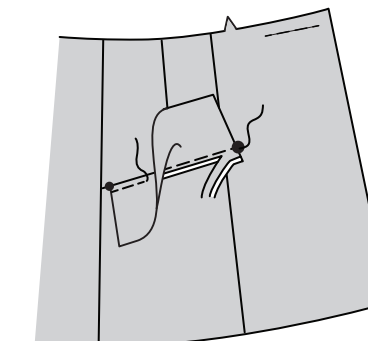
12. With **RIGHT** sides together and raw edges even, pin **LOWER BACK (14)** to **LOWER SIDE BACK (15)** sections, matching notches. Stitch. Stitch lower front to lower back at side edges.



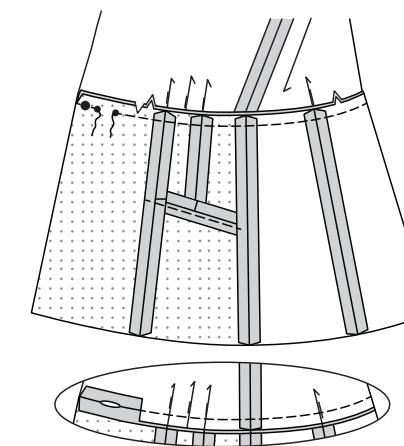
13. With **RIGHT** sides together, stitch facing to **FLAP (13)**, leaving edge with small and large dots open. **TRIM SEAM.**



14. Turn flap; press. Machine-baste 5/8" (1.5cm) from raw edge. On **OUTSIDE**, pin flap to front, placing basting along flap line, matching small and large dots, as shown. Stitch along basting. Trim close to stitching. Turn flap down; press. **TOPSTITCH** flap 1/4" (6mm) from upper edge.

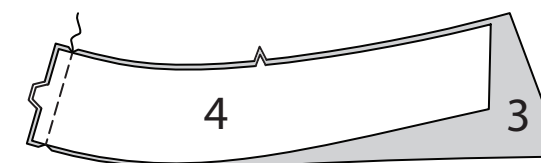


15. With **RIGHT** sides together and raw edges even, pin lower edge of upper garment to upper edge of lower garment, matching seams, small dots large dots and notches. Stitch, leaving an opening between the small dots for buttonholes, back-stitching at small dots to reinforce the seam. Clip seam allowance to stitching at the front notch. Press front seam allowance open. Press back seam allowance down

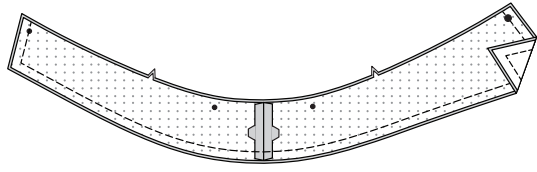


COLLAR

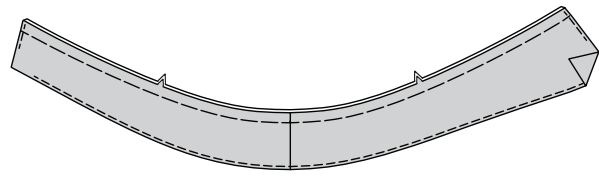
16. Stitch **RIGHT COLLAR (3)** to **LEFT COLLAR (4)** along center back edges.



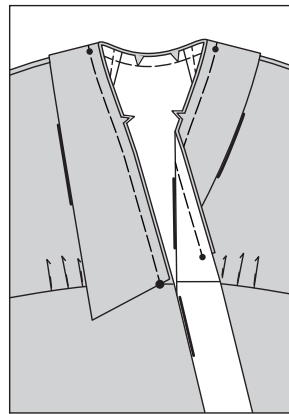
17. Stitch center back edges of collar facing in the same manner as collar. With RIGHT sides together and raw edges even, pin collar to facing, matching small and large dots. Stitch unnotched edge and ends. **TRIM SEAM.**



18. **UNDERSTITCH** the collar facing, as far as possible. Turn collar; press. Baste raw edges together.



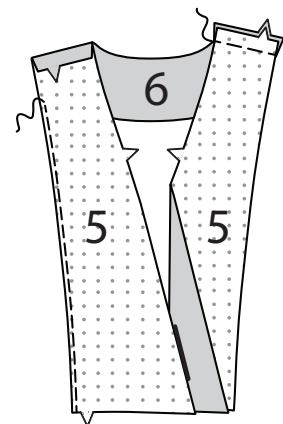
19. Clip neck edge of upper back to staystitching. On OUTSIDE, pin collar (facing side) to neck edge, matching centers, small dots, large dots, and notches, placing inner small dots at shoulder seams. Baste.



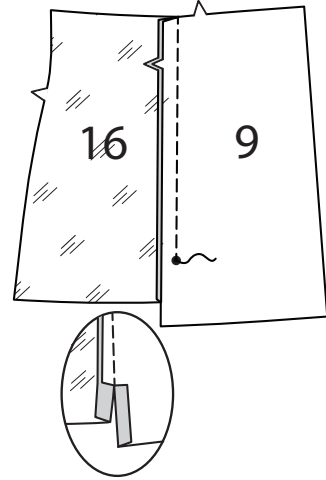
FACING AND LINING

NOTE: Trim 1" (2.5cm) from lower edge of LOWER BACK (14) and LOWER SIDE BACK (15) lining sections before stitching seams.

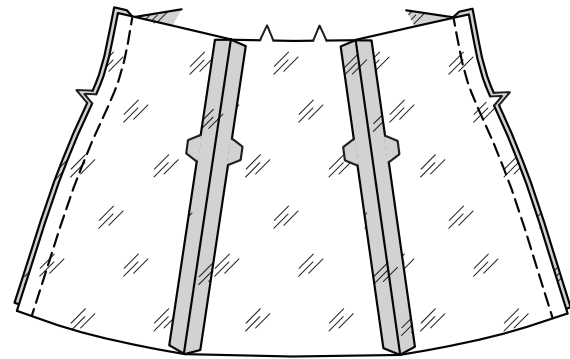
20. Stitch FRONT FACING (5) to BACK FACING (6) at shoulder edges. To finish inner edge of facing, stitch 1/4" (6mm) from raw edge and finish with zigzag stitching, overcasting, overlocking, or by turning in along stitching and stitching close to fold.



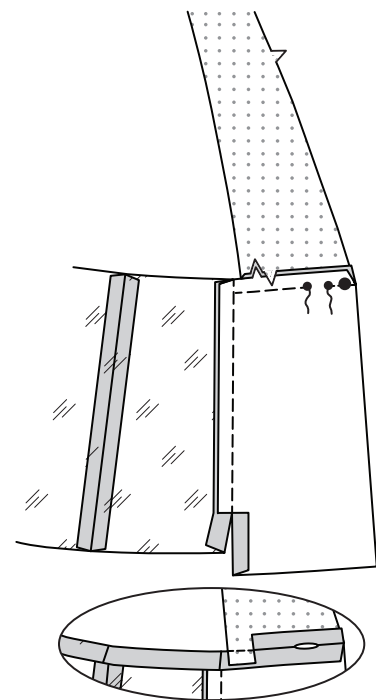
21. With RIGHT sides together and raw edges even, pin LOWER FRONT (9) facing sections to LOWER SIDE FRONT LINING (16) sections, matching small dots and notches. Stitch from upper edge to small dot, backstitching at dot to reinforce the seam. Clip only the facing seam allowance to small dot. Press seam toward lining, pressing under 5/8" (1.5cm) on inner edge of facing below clip, as shown.



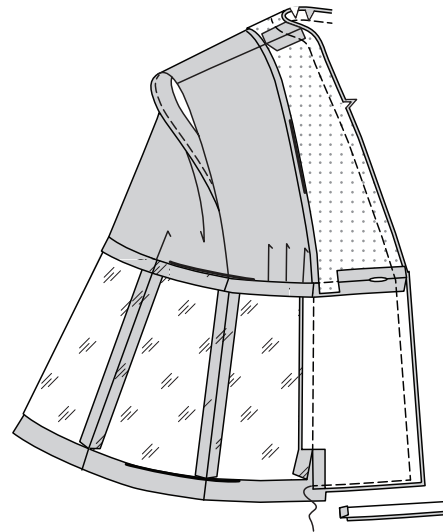
22. With RIGHT sides together and raw edges even, pin LOWER SIDE BACK (15) lining sections to LOWER BACK (14) lining along side back seam edges. Stitch. Stitch front lining to back lining at side edges.



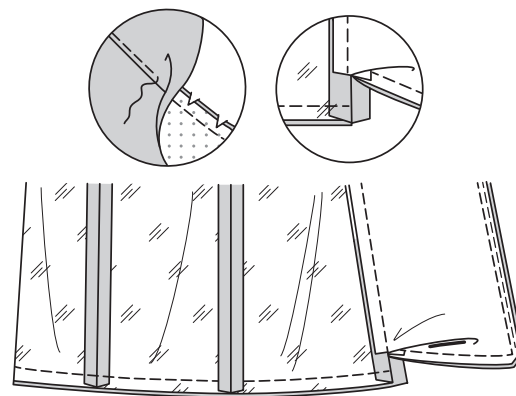
23. With RIGHT sides together and raw edges even, pin lower front facing sections to front facing, matching small dots and notches. Stitch, leaving an opening between dots for buttonhole, back-stitching at dots to reinforce the seam. Clip seam allowance to stitching at the front notch. Press front seam open. Press remaining seam down, pressing under upper edge of lining along seamline.



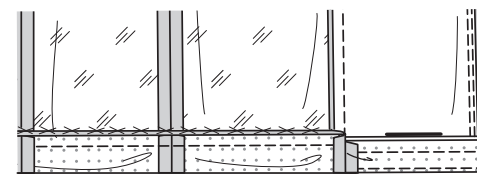
24. With RIGHT sides together and raw edges even, pin facing to garment, matching centers, seams, and notches. Stitch neck and front edges. **TRIM SEAM.** Stitch lower edges together along hem allowance. Trim lower edge of facing close to stitching; trim garment to within 5/8" (1.5cm) of inner edge of facing.



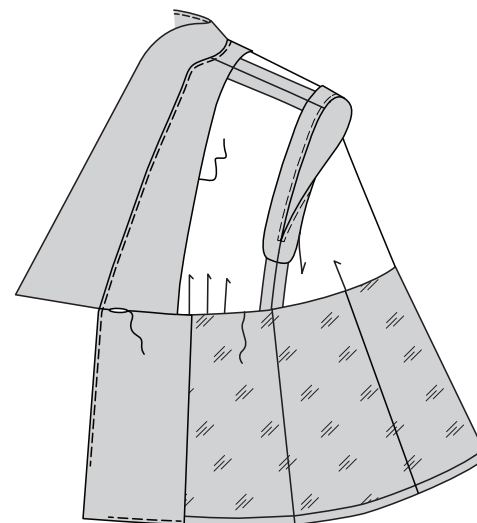
25. **UNDERSTITCH** the facing. Pin lower edge of lining and top together, matching centers and seams. Stitch lower edges between the facing seams in a 1/2" (1/3cm) seam.



26. With the WRONG side of garment facing you, turn up hem on lower edge of garment along hem allowance. **CATCH STITCH** garment hem in place.

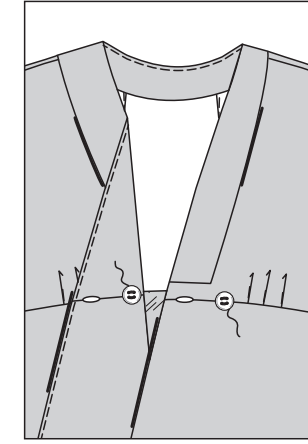


27. Turn facing and lining to INSIDE; press, pressing out the collar. On INSIDE, **SLIPSTITCH** upper edge of lining to seam. **SLIPSTITCH** buttonhole edges together. **CATCH STITCH** inner edge of facing to garment, invisibly.



FINISHING

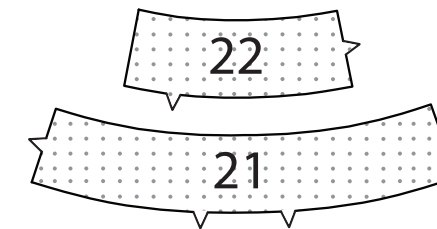
28. On OUTSIDE, sew button to LEFT side of front at small dot. On INSIDE, sew button to RIGHT facing at small dot.



PANTS B

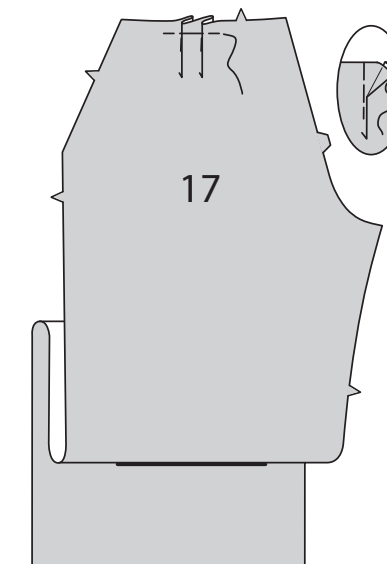
INTERFACING

1. Pin interfacing to WRONG side of FRONT WAISTBAND (21) and BACK WAISTBAND (22). Fuse in place following manufacturer's directions.

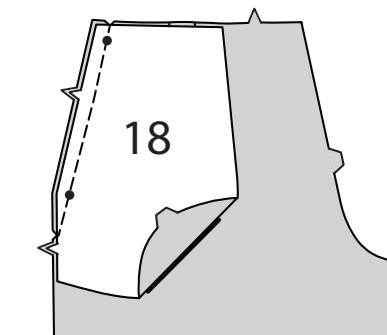


FRONT AND BACK

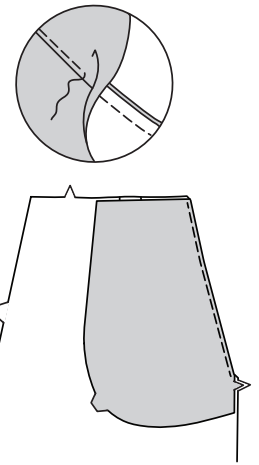
2. To make pleats in FRONT (17), on OUTSIDE, fold along solid lines. Bring folds to broken lines; pin. Baste across raw edge.



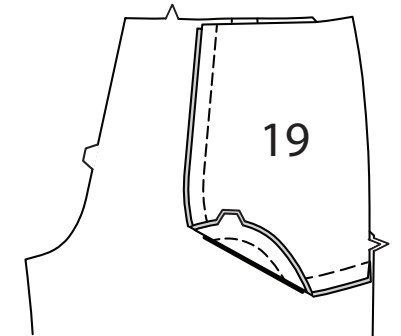
3. With RIGHT sides together and raw edges even, pin POCKET FACING (18) to front, matching small dots. Stitch single notched edge. **TRIM SEAM.**



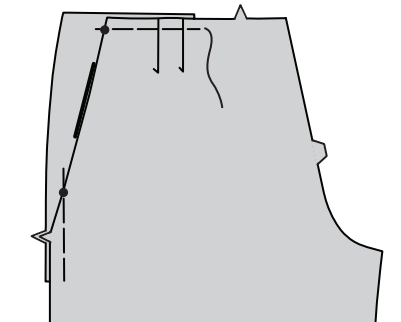
4. **UNDERSTITCH** the facing. Turn facing to INSIDE; press.



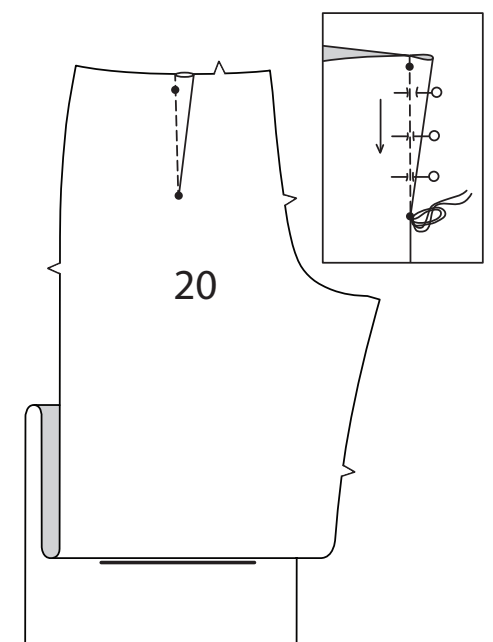
5. On INSIDE, with RIGHT sides together, pin SIDE FRONT AND POCKET (19) to pocket facing, having raw edges even. Stitch double notched edge, as shown.



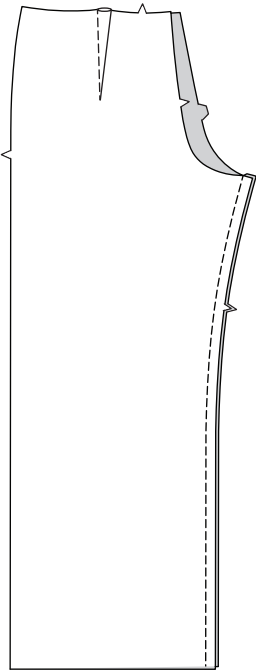
6. On OUTSIDE, lap pants front over side front and pocket section, matching small dots, having raw edges even; pin. Baste side and upper edges together.



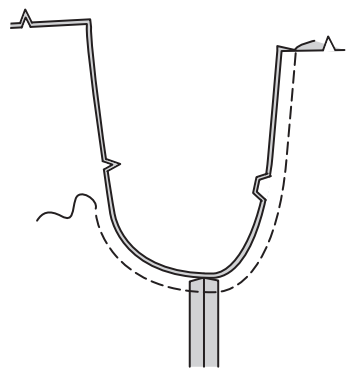
7. To make **FLAT DART**(s) on BACK (20), with RIGHT sides together, fold the fabric through the center of the dart, bringing broken lines and small dots together. On INSIDE, place pins at RIGHT angles to the broken lines. Stitch the dart from wide end to point. Press the dart flat along the stitching to "blend" the stitches, then press dart toward center.



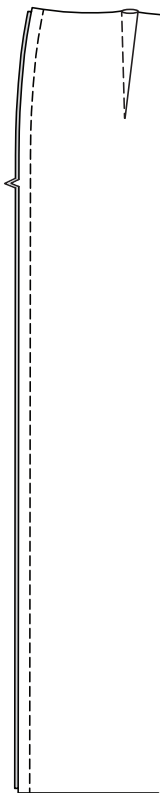
8. Stitch front to back along inner leg edges.



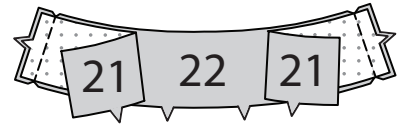
9. Stitch front to back at center edges from upper front edge to 2" (5cm) below the single notch, back-stitching to reinforce the seam.



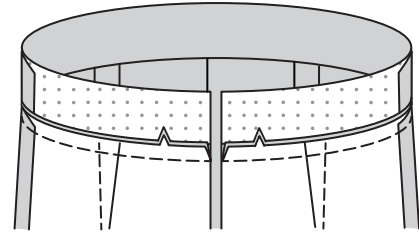
10. Stitch front to back at side edges.



11. Stitch BACK WAISTBAND (22) sections to FRONT WAISTBAND (21) at side edges.



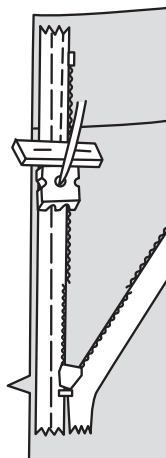
12. With RIGHT sides together and raw edges even, pin lower edge of waistband to upper edge of pants, matching seams and notches. Stitch. Press seam toward waistband, pressing out the band.



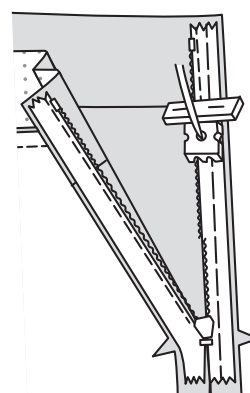
ZIPPER

NOTE: Stitch the invisible zipper using an invisible zipper foot. Before you begin, be sure to line up your needle with the center of the invisible zipper foot or you may break your needle. When the coils are to the LEFT of the raw edge use the LEFT groove and when the coils are to the RIGHT of the raw edge use the RIGHT groove.

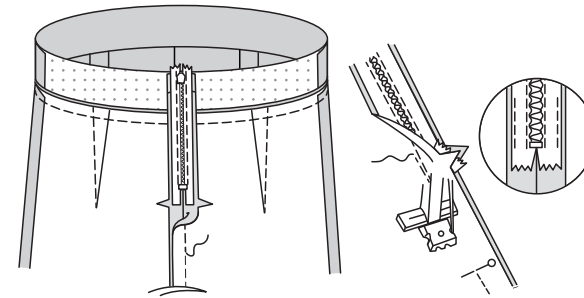
13. To install an **INVISIBLE ZIPPER**, open the zipper and press the tape flat on the WRONG side unrolling the coils. Do not press the coils. (Use a low iron setting.) On OUTSIDE, pin RIGHT side of the zipper face down on the RIGHT side of the zipper opening. Have the coil along the seam line, the tape within the seam allowance and the top stop 3/4" (2cm) below upper edge, as shown. Hand-baste along center of the tape. Position zipper foot at the top of the zipper with RIGHT groove of the foot over coil. Stitch along tape to the notch. Back-stitch to reinforce.



14. Pin the remaining half of the zipper to the LEFT side of the zipper opening in same manner. Make sure the upper edges of the garment are even. Hand-baste along the center of the tape. Position zipper foot at the top of the zipper with LEFT groove over the coil. Stitch along tape to the notch. Back-stitch to reinforce.

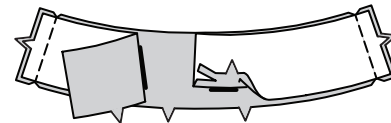


15. Close zipper and check that it is invisible from the OUTSIDE. Pull the free ends of the zipper tape away from the seam allowance. Pin remaining center back seam together below zipper. Position zipper foot all the way to the LEFT so the needle goes down through the outer notch of the foot. Start stitching seam 1/4" (6mm) above lowest stitch and slightly to the LEFT. Stitch remainder of seam connecting to previous stitching. To reinforce the center seam, stitch again over previous stitching. If you prefer, open out each seam allowance at end of zipper and stitch tape to seam allowance.

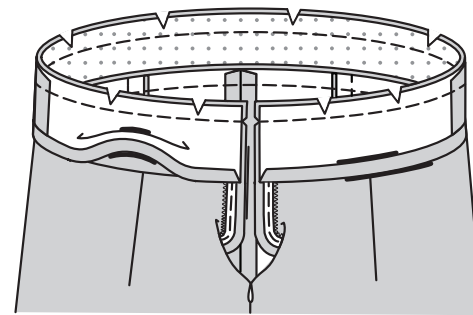


WAISTBAND FACING

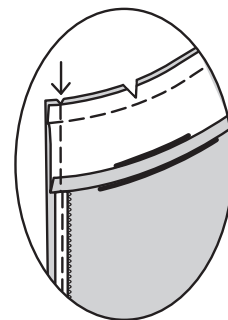
16. Stitch ends of waistband facing in the same manner as waistbands. Press under notched edge 1/2" (1.3cm), and trim to 1/4" (6mm).



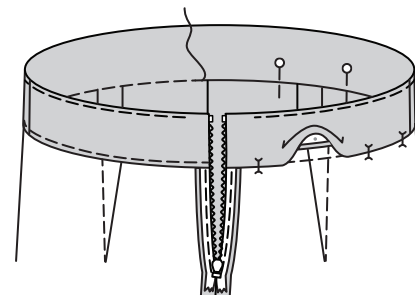
17. Open out center back opening edges of pants, rolling the zipper teeth away from the opening edge. With RIGHT sides together, pin facing to pants, matching centers and side seams. Stitch upper edge. **TRIM SEAM.**



18. Pin back opening edges together. Using an adjustable zipper foot, stitch 1/2" (1.3cm) from back edges, keeping zipper teeth free. Trim corners. Do not trim center back edges.

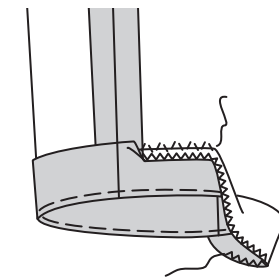


19. **UNDERSTITCH** the facing. Turn facing and back edges to INSIDE, rolling zipper teeth back in place; press. On INSIDE, pin pressed edge of facing over seam, placing pins on OUTSIDE. On OUTSIDE, **STITCH IN THE DITCH** of the seam, catching in pressed edge of facing on the INSIDE.

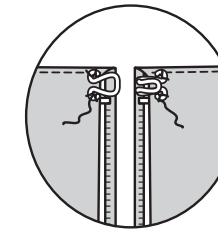


FINISHING

20. Mark length. Press up hem along marking. Mark depth of hem; trim evenly. To finish the raw edge, stitch under 1/4" (6mm), zigzag, or overlock. **SLIPSTITCH** hem in place.



21. Sew hook and eye closure to upper edge of waistband facing.

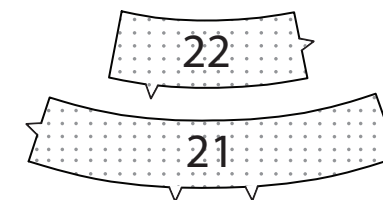


SKIRT C

NOTE: Trim 1" (2.5cm) from lower edge of FRONT (23) lining before stitching seams.

INTERFACING

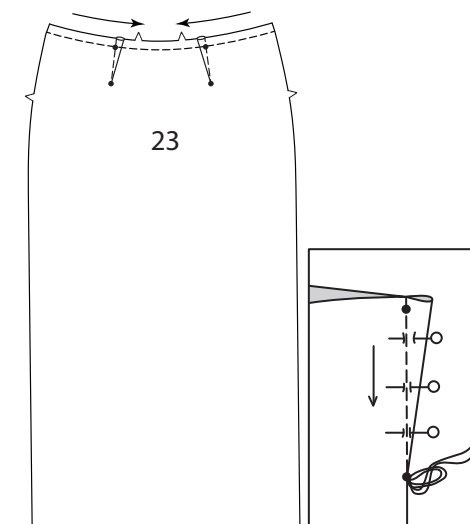
1. Pin interfacing to WRONG side of FRONT WAISTBAND (21) and BACK WAISTBAND (22). Fuse in place following manufacturer's directions.



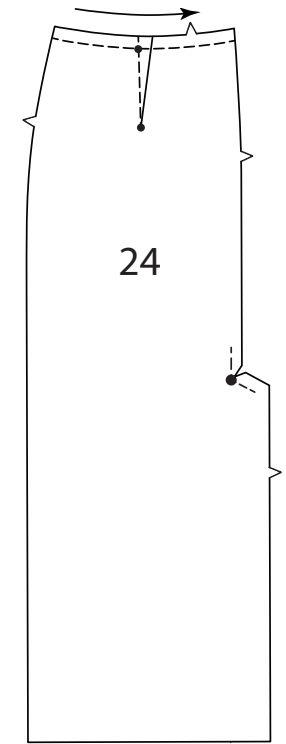
FRONT AND BACK

2. To **STAYSTITCH** upper edge of FRONT (23), stitch 1/2" (1.3cm) from cut edge in direction of arrows. This stitching stays in permanently to prevent stretching on curved edges. (Shown only in the first illustration.)

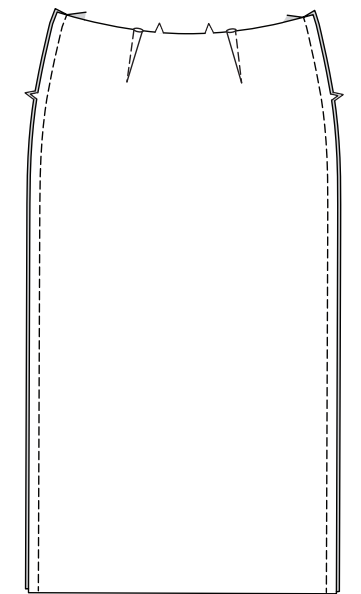
To make **FLAT DART(s)**, with RIGHT sides together, fold the fabric through the center of the dart, bringing broken lines and small dots together. On INSIDE, place pins at RIGHT angles to the broken lines. Stitch the dart from wide end to point. Press the dart flat along the stitching to "blend" the stitches, then press dart toward center.



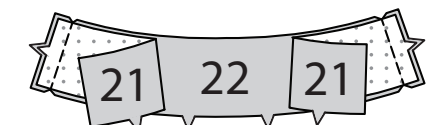
3. **STAYSTITCH** upper edge of BACK (24) and make **FLAT DART(s)** in the same manner as front. To reinforce inner corner of back vent extensions at the large dot, stitch along seamline for about 1" (2.5cm) each side of large dot, pivoting with needle in fabric at the dot, stitching through the dot, as shown. Clip to stitching at dot.



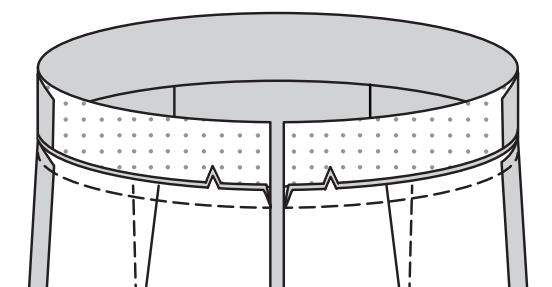
4. Stitch front to back at side edges.



5. Stitch BACK WAISTBAND (22) sections to FRONT WAISTBAND (21) at side edges.



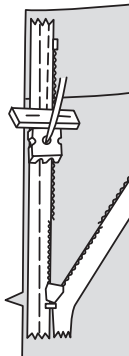
6. With RIGHT sides together and raw edges even, pin lower edge of waistband to upper edge of skirt, matching seams and notches. Stitch. Press seam toward waistband, pressing out the band.



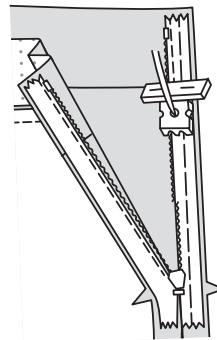
ZIPPER

NOTE: Stitch the invisible zipper using an invisible zipper foot. Before you begin, be sure to line up your needle with the center of the invisible zipper foot or you may break your needle. When the coils are to the LEFT of the raw edge use the LEFT groove and when the coils are to the RIGHT of the raw edge use the RIGHT groove.

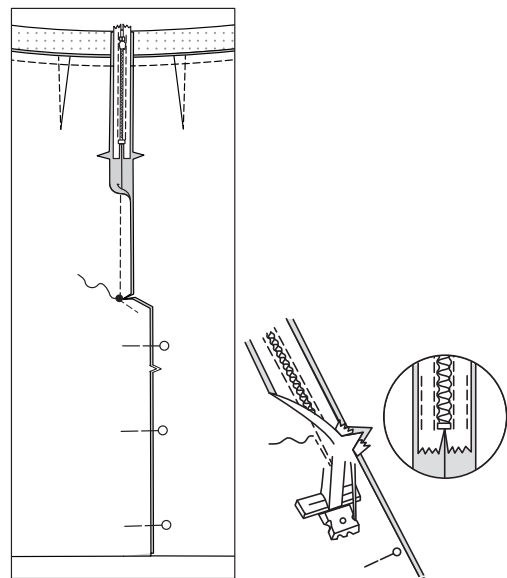
7. To install an **INVISIBLE ZIPPER**, open the zipper and press the tape flat on the **WRONG** side unrolling the coils. Do not press the coils. (Use a low iron setting.) On **OUTSIDE**, pin **RIGHT** side of the zipper face down on the **RIGHT** side of the zipper opening. Have the coil along the seam line, the tape within the seam allowance and the top stop 3/4" (2cm) below upper edge, as shown. Hand-baste along center of the tape. Position zipper foot at the top of the zipper with **RIGHT** groove of the foot over coil. Stitch along tape to the notch. Back-stitch to reinforce.



8. Pin the remaining half of the zipper to the **LEFT** side of the zipper opening in same manner. Make sure the upper edges of the garment are even. Hand-baste along the center of the tape. Position zipper foot at the top of the zipper with **LEFT** groove over the coil. Stitch along tape to the notch. Back-stitch to reinforce.

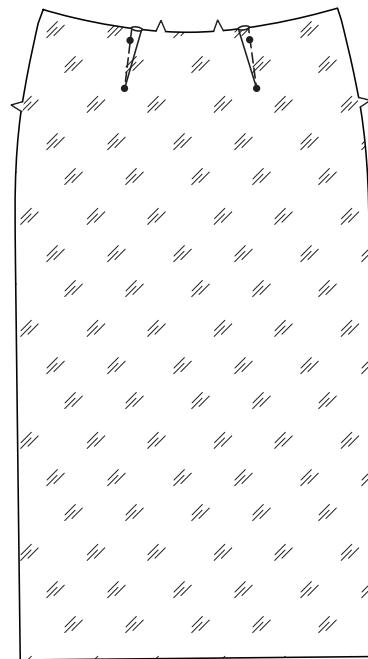


9. Close zipper and check that it is invisible from the **OUTSIDE**. Pull the free ends of the zipper tape away from the seam allowance. Pin remaining center back seam together below zipper. Position zipper foot all the way to the **LEFT** so the needle goes down through the outer notch of the foot. Start stitching seam 1/4" (6mm) above lowest stitch and slightly to the **LEFT**. Stitch remainder of seam to the large dot, back-stitching at dot to reinforce the seam. If you prefer, open out each seam allowance at end of zipper and stitch tape to seam allowance.

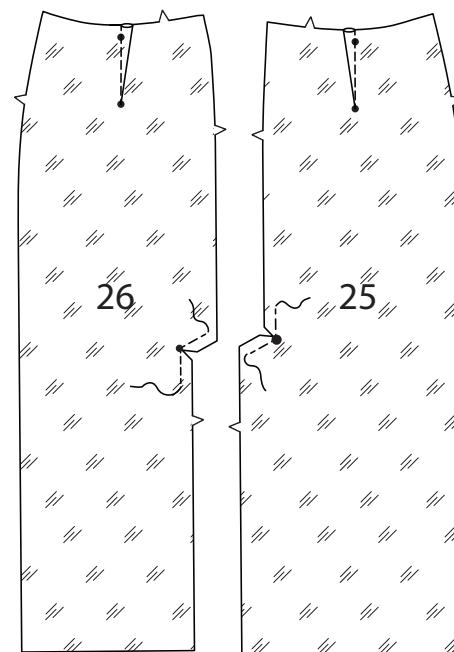


WAISTBAND FACING AND LINING

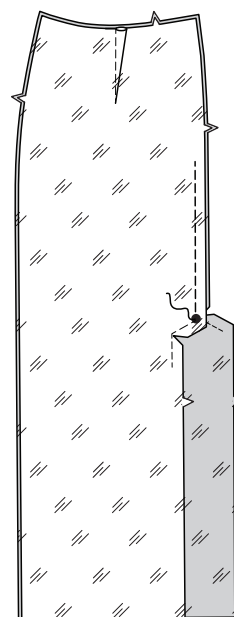
10. Make **FLAT DART(s)** in **FRONT** (23) lining in the same manner as skirt.



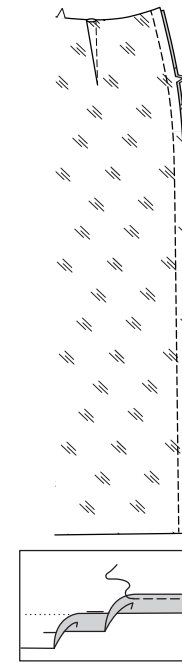
11. Make **FLAT DART(s)** in **RIGHT BACK LINING** (25) and **LEFT BACK LINING** (26) in the same manner as skirt. To reinforce inner corner of back vent extensions, stitch along seamline 1" (2.5cm) each side of large dot on **RIGHT** back lining and small dot on **LEFT** back lining, stitching through dots. Clip to stitching at dots, being careful not to clip through stitching.



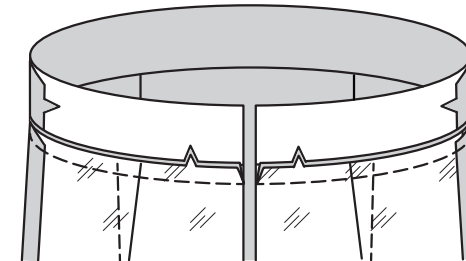
12. With **RIGHT** sides together, pin back lining sections together, matching large dots. Stitch from 2" (5cm) below the notch to the large dot, back-stitching at large dot to reinforce seam.



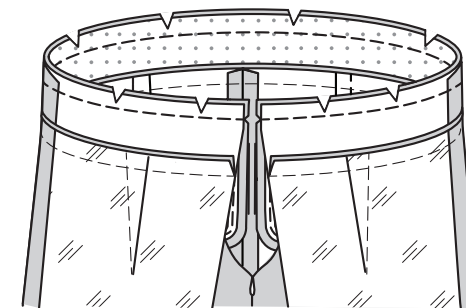
13. Stitch lining front to lining back lining sections at sides. Press up 3/4" (2cm) on lower edge of lining. To form a **NARROW HEM**, tuck under raw edge to meet crease. Press. Stitch hem in place.



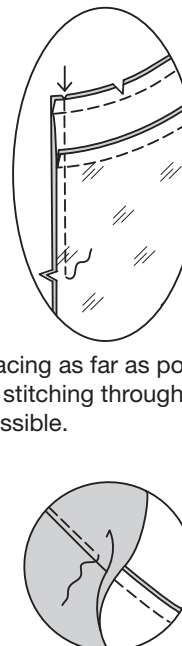
14. Stitch side edges of waistband facing sections. With **RIGHT** sides together and raw edges even, pin lower edge of waistband to upper edge of lining, matching seams and notches. Stitch. Press seam toward waistband, pressing out the band.



15. Open out center back opening edges of skirt, rolling the zipper teeth away from the opening edge. With **RIGHT** sides together, pin facing and lining to skirt, matching centers and side seams. Stitch upper edge. **TRIM SEAM.**



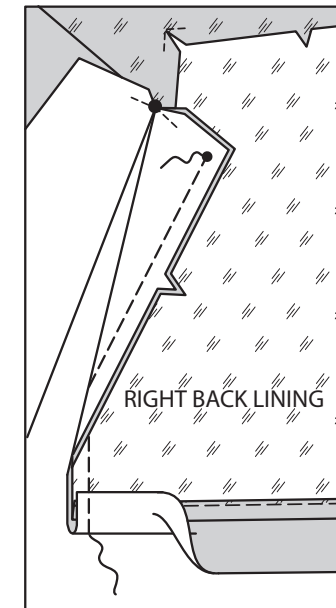
16. Pin back opening edges together. Using an adjustable zipper foot, stitch 1/2" (1.3cm) from back edges from upper edge to 1" (2.5cm) below notch, keeping zipper teeth free. Trim corners. Do not trim center back edges.



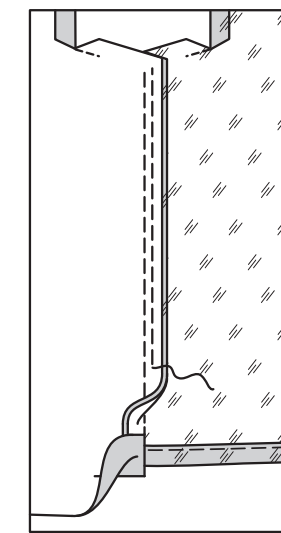
17. **UNDERSTITCH** the facing as far as possible, by pressing facing and seam away from garment, stitching through facing and seam allowances close to seam as far as possible.

VENT

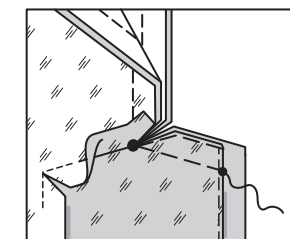
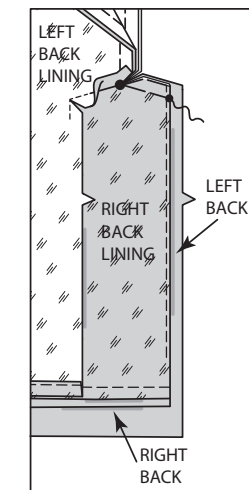
18. Spread vent edges apart at the large dot, as shown. **INSERT** skirt into lining, having **RIGHT** sides together. Pin long edges of **RIGHT** vent and lining together, matching small dots and notches. Turn up dress along 1-1/2" (3.8cm) hem line (over lining hem). Stitch from lower edge to small dot, back-stitching at dot to reinforce the seam.



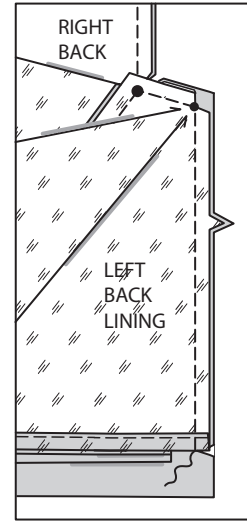
19. **UNDERSTITCH** **RIGHT** lining vent as far as possible.



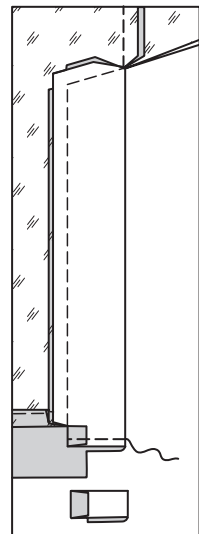
20. Separate lining from skirt, keeping **RIGHT** sides of lining together and **RIGHT** sides of skirt together. Press **RIGHT** vent along seam. Turn lining over skirt, as shown, (pressed edge of **RIGHT** back vent will align with seam line of **LEFT** back vent). Pin upper edges of **RIGHT** back vent to **LEFT** back vent with **RIGHT** sides together, matching small and large dots. Baste between the large and small dots, keeping **LEFT** back lining free.



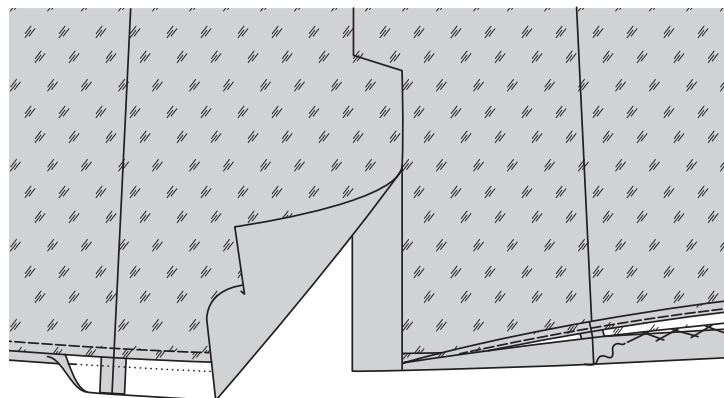
21. With RIGHT sides together, pin vent edges of LEFT back lining to the LEFT back, (over the RIGHT back vent), matching small and large dots. Starting at the large dot, stitch vent edges together, pivoting at upper small dot, keeping finished edge of RIGHT back vent free. Clip LEFT back seam allowance of skirt at end of stitching.



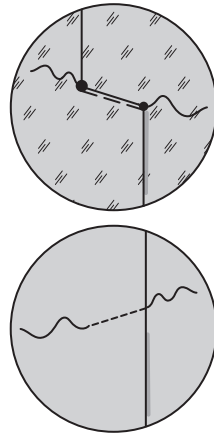
22. Press seams toward lining, folding LEFT back to OUTSIDE along foldline, forming facing. Press under 5/8" (1.5cm) on inner edge of LEFT back vent below clip toward facing. Stitch across facing exactly 1-1/2" (3.8cm) above lower edge of skirt. Trim lower edge of facing close to stitching; trim skirt to within 5/8" (1.5cm) of inner edge of facing.



23. Turn skirt; press, rolling zipper teeth back in place. Move up lining. Press up skirt hem. **CATCH STITCH** in place. **SLIPSTITCH** front facing to lower edge, invisibly. **SLIPSTITCH** remaining center back edges of lining.

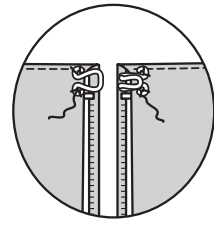


24. On OUTSIDE, stitch left back along vent basting.



FINISHING

25. Sew hook and eye closure to upper edge of waistband facing.



FRANÇAIS

PLANS DE COUPE

⊕ Indique: pointe de poitrine, ligne de taille, de hanches et/ou avantbras. Ces mesures sont basées sur la circonférence du vêtement fini. (Mesures du corps + Aisance confort + Aisance mode) Ajuster le patron si nécessaire.

Les lignes épaisses sont les LIGNES DE COUPE, cependant, des rentrés de 1.5cm sont compris, sauf si indiqué différemment. Voir EXPLICATIONS DE COUTURE pour largeur spécifiée des rentrés.

Choisir le(s) plan(s) de coupe selon modèle/largeur du tissu/taille. Les plans de coupe indiquent la position approximative des pièces et peut légèrement varier selon la taille du patron.

Les plans de coupe sont établis pour tissu avec/sans sens. Pour tissu avec sens, pelucheux ou certains imprimés, utiliser un plan de coupe AVEC SENS.

ENDROIT DU PATRON	ENVERS DU PATRON	ENDROIT DU TISSU	ENVERS DU TISSU
[Pattern symbol]	[Pattern symbol]	[Pattern symbol]	[Pattern symbol]

S/T = SIZE(S)/TAILLE(S)
 * = WITH NAP/AVEC SENS
S/L = SELVAGE(S)/LISIÈRE(S)
AS/TT = ALL SIZE(S)/TOUTES TAILLE(S)
 ** = WITHOUT NAP/SANS SENS
F/P = FOLD/PLIURE
CF/PT = CROSSWISE FOLD/PLIURE TRAME

Disposer le tissu selon le plan de coupe. Si ce dernier indique...

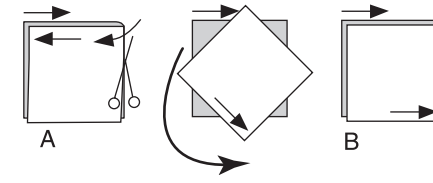
DROIT FIL—A placer sur le droit fil du tissu, parallèlement aux lisières ou au pli. Pour plan "avec sens," les flèches seront dirigées dans la même direction. (Pour fausse fourrure, placer la pointe de la flèche dans le sens descendant des poils.)

SIMPLE EPAISSEUR—Placer l'endroit sur le dessus. (Pour fausse fourrure, placer le tissu l'endroit dessous.)

DOUBLE EPAISSEUR

AVEC PLIURE—Placer endroit contre endroit.

* **SANS PLIURE**—Plier le tissu en deux sur la TRAME, endroit contre endroit. Couper à la pliure, de lisière à lisière (A). Placer les 2 épaisseurs dans le même sens du tissu, endroit contre endroit (B).



PLIURE—Placer la ligne du patron exactement sur la pliure NE JAMAIS COUPER sur cette ligne.

Si la pièce se présente ainsi...

- Couper d'abord les autres pièces, réservant du tissu (A). Plier le tissu et couper la pièce sur la pliure, comme illustré (B).



★ Couper d'abord les autres pièces, réservant pour la pièce en question. Déplier le tissu et couper la pièce sur une seule épaisseur.

Couper régulièrement les pièces le long de la ligne de coupe indiquée pour la taille choisie, coupant les crans vers l'extérieur.

Marquer repères et lignes avant de retirer le patron. (Pour fausse fourrure, marquer sur l'envers du tissu.)

NOTE: Les parties encadrées avec des pointillées sur les plans de coupe (a! b! c!) représentent les pièces coupées d'après les mesures données.

EXPLICATIONS DE COUTURE

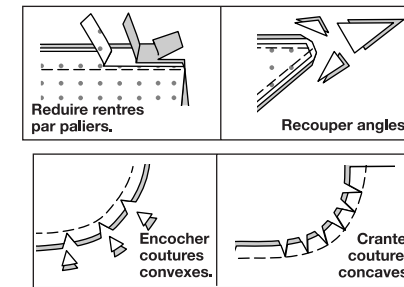
RENTRES DE COUTURE COMPRIS

Les rentrés sont tous de 1.5cm, sauf si indiqué différemment.

LEGENDE DES CROQUIS

Endroit	Envers	Entoilage
[Symbol]	[Symbol]	[Symbol]
[Symbol]		[Symbol]
[Symbol]		[Symbol]

Au fur et à mesure de l'assemblage, repasser les rentrés ensemble puis ouverts, sauf si contre indiqué. Pour aplatir les coutures, cranter les rentrés où nécessaire.



GLOSSAIRE

Les termes de couture imprimés en **CARACTÈRES GRAS** ont l'aide d'une Vidéo de Tutoriel de couture. Scanner le CODE QR pour regarder les vidéos :

POINTS DE CHAUSSON - reportez-vous à la vidéo Points à la main : "faire des points de chausson à la main".

PINCE PLATE - reportez-vous à la vidéo Pincés : "coudre une pince plate".

FERMETURE À GLISSIÈRE INVISIBLE - reportez-vous à la vidéo Fermetures à glissière : "coudre une fermeture invisible".

OURLET ÉTROIT - reportez-vous à la vidéo Ourlets : "comment coudre des ourlets étroits".

POINTS COULÉS- reportez-vous à la vidéo Points à la main : "comment faire des points coulés".

PIQÛRE DE SOUTIEN - reportez-vous à la vidéo Points à la machine : "comment faire une piqûre de soutien".

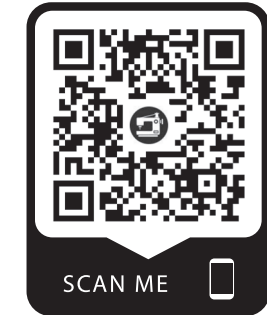
PIQUER DANS LE SILLON - reportez-vous à la vidéo Points à la machine : "comment piquer dans le sillon".

SURPIQUER - reportez-vous à la vidéo Points à la machine : "comment faire une surpiqûre".

COUPER LA COUTURE - reportez-vous à la vidéo Coutures : "comment couper, cranter et dégrader les coutures".

SOUS-PIQUER - reportez-vous à la vidéo Points à la machine : "comment faire une sous-piqûre".

TUTORIELS DE COUTURE



Développez vos compétences en regardant des vidéos courtes et faciles à suivre sur simplicity.com/sewingtutorials.

LES PIÈCES DU PATRON SERONT IDENTIFIÉES PAR DES NUMÉROS LA PREMIÈRE FOIS QU'ELLES SERONT UTILISÉES.

PIQUER DES COUTURES DE 1.5 CM ENDROIT CONTRE ENDROIT, SAUF INDIQUÉ DIFFÉREMMENT.

HAUT A

ENTOILAGE

1. Épingler l'entoilage sur l'ENVERS du COL DROIT (3), du COL GAUCHE (4), de la PAREMENTURE DEVANT (5), de la PAREMENTURE DOS (6), de la PAREMENTURE D'EMMANCHURE DEVANT (7), de la PAREMENTURE D'EMMANCHURE DOS (8), du DEVANT INFÉRIEUR (9), du CORSELET DEVANT (10), du CORSELET CÔTÉ DEVANT (11), du CÔTÉ DEVANT INFÉRIEUR (12), et du RABAT (13). Faire adhérer en place en suivant la notice d'utilisation.

DEVANT ET DOS SUPÉRIEURS

2. Pour faire une **PIQÛRE DE SOUTIEN** sur le bord du devant et de l'encolure du DEVANT SUPÉRIEUR (1), piquer à 1.3 cm du bord coupé dans le sens des flèches. Cette piqûre reste de façon permanente et aide à empêcher que les bords arrondis se déforment. (Montrée seulement dans le premier croquis). Pour renforcer le bord inférieur du devant supérieur sur les petits cercles extérieurs, piquer le long de la ligne de couture sur environ 2.5 cm de chaque côté des petits cercles, en piquant à travers les cercles, comme illustré. Pour former les plis sur l'ENDROIT, plier le long des lignes continues. Amener les pliures vers les lignes pointillées ; épingler. Bâter le bord non fini.

3. Pour faire une **PIQÛRE DE SOUTIEN** sur le bord de l'encolure du DOS SUPÉRIEUR (2), piquer à 1.3 cm du bord coupé dans le sens des flèches. Cette piqûre reste de façon permanente et aide à empêcher que les bords arrondis se déforment. (Montrée seulement dans le premier croquis). Pour former les plis sur l'ENDROIT du dos supérieur, plier le long des lignes continues. Amener les pliures vers les lignes pointillées ; épingler. Bâter le bord non fini.

4. Pour faire la (les) **PINCE** (s) **PLATE** (s), ENDROIT CONTRE ENDROIT, plier le tissu à travers le centre de la pince, en amenant les lignes pointillées et les petits cercles l'un sur l'autre. Sur l'ENVERS, placer les épingles PERPENDICULAIREMENT aux lignes pointillées. Piquer la pince de l'extrémité la plus large à la pointe. Presser la pince plate le long de la piqûre pour « intégrer » les points, puis presser la pince vers le centre.

5. ENDROIT CONTRE ENDROIT et ayant les bords non finis au même niveau, épinglez le devant supérieur et le dos supérieur sur les bords de l'épaule. Piquer. Épinglez le devant supérieur et le dos supérieur sur les bords du côté, en faisant coïncider les petits cercles et les encoches. Piquer du bord inférieur au petit cercle, en piquant au point arrière sur le cercle pour renforcer la couture.

PAREMENTURE D'EMMANCHURE

6. ENDROIT CONTRE ENDROIT et ayant les bords non finis au même niveau, épinglez la PAREMENTURE D'EMMANCHURE DEVANT (7) sur la PAREMENTURE D'EMMANCHURE DOS (8) le long des bords de l'épaule. Piquer. Piquer les bords du dessous de bras du bord inférieur au petit cercle, en faisant coïncider les encoches, en piquant au point arrière sur le cercle pour renforcer la couture. Pour finir les bords sans marque de la parementure, piquer à 6 mm du bord non fini et finir au point zigzag, en surfilant, en surjetant ou en repliant le long de la piqûre et en piquant près de la pliure.

7. ENDROIT CONTRE ENDROIT et ayant les bords non finis au même niveau, épinglez la parementure sur le bord de l'emmanchure, en faisant coïncider les coutures, les petits cercles et les encoches. Piquer, en arrêtant la piqûre au petit cercle. **COUPER LA COUTURE.**

8. **SOUS-PIQUER** la parementure. Pour garder que la parementure en place, déplier la parementure sur chaque couture et piquer les valeurs de couture de la parementure et du vêtement ensemble. Retourner la parementure vers l'INTÉRIEUR ; presser. Coudre aux **POINTS DE CHAUSSON** le bord intérieur de la parementure sur le vêtement de façon invisible.

DEVANT ET DOS INFÉRIEURS

9. ENDROIT CONTRE ENDROIT et ayant les bords non finis au même niveau, épinglez la PARTIE MILIEU DEVANT (10) sur la PARTIE MILIEU CÔTÉ DEVANT (11), en faisant coïncider les encoches. Piquer.

10. ENDROIT CONTRE ENDROIT et ayant les bords non finis au même niveau, épinglez le bord supérieur du CÔTÉ DEVANT INFÉRIEUR (12) sur le bord inférieur des pièces de la partie milieu devant, en faisant coïncider les encoches. Piquer.

11. Pour renforcer le bord supérieur du DEVANT INFÉRIEUR (9) sur les petits cercles, piquer le long de la ligne de couture sur environ 2.5 cm de chaque côté des petits cercles, en piquant à travers les cercles, comme illustré. ENDROIT CONTRE ENDROIT et ayant les bords non finis au même niveau, épinglez le devant inférieur et les pièces du côté devant sur les bords du côté devant, en faisant coïncider les encoches. Piquer.

12. ENDROIT CONTRE ENDROIT et ayant les bords non finis au même niveau, épinglez le DOS INFÉRIEUR (14) sur les pièces du CÔTÉ DOS INFÉRIEUR (15), en faisant coïncider les encoches. Piquer. Piquer le devant inférieur et le dos inférieur sur les bords du côté.

13. ENDROIT CONTRE ENDROIT, piquer la parementure sur le RABAT (13), en laissant ouvert le bord avec petit et grand cercle. **COUPER LA COUTURE.**

14. Retourner le rabat ; presser. Bâtir à la machine à 1.5 cm du bord non fini. Sur l'ENDROIT, épinglez le rabat sur le devant, en plaçant le bâti le long de la ligne de rabat, en faisant coïncider le petit et le grand cercle, comme illustré. Piquer le long du bâti. Recouper près de la piqûre. Rabattre le rabat ; presser. **SURPIQUER** le rabat à 6 mm du bord supérieur.

15. ENDROIT CONTRE ENDROIT et ayant les bords non finis au même niveau, épinglez le bord inférieur du vêtement supérieur sur le bord supérieur du vêtement inférieur, en faisant coïncider les coutures, les petits cercles, les grands cercles et les encoches. Piquer, en laissant une ouverture entre les petits cercles pour les boutonsnières, en piquant au point arrière sur les petits cercles pour renforcer la couture. Cranter la valeur de couture vers la piqûre sur l'encoche du devant. Ouvrir la valeur de couture du devant au fer. Presser la valeur de couture du dos vers le bas.

COL

16. Piquer le COL DROIT (3) et le COL GAUCHE (4) le long des bords du milieu du dos.

17. Piquer de la même façon les bords du milieu du dos de la parementure de col. ENDROIT CONTRE ENDROIT et ayant les bords non finis au même niveau, épinglez le col sur la parementure, en faisant coïncider les petits et les grands cercles. Piquer le bord sans encoche et les extrémités. **COUPER LA COUTURE.**

18. **SOUS-PIQUER** la parementure de col aussi loin que possible. Retourner le col ; presser. Bâtir ensemble les bords non finis.

19. Cranter le bord de l'encolure du dos supérieur vers la piqûre de soutien. Sur l'ENDROIT, épinglez le col (côté à parementure) sur le bord de l'encolure, en faisant coïncider les milieux, les petits cercles, les grands cercles et les encoches, en plaçant les petits cercles intérieurs sur les coutures d'épaule. Bâtir.

PAREMENTURE ET DOUBLURE

NOTE : Recouper 2.5 cm du bord inférieur des pièces en doublure du DOS INFÉRIEUR (14) et du CÔTÉ DOS INFÉRIEUR (15) avant de faire les coutures.

20. Piquer la PAREMENTURE DEVANT (5) et la PAREMENTURE DOS (6) sur les bords de l'épaule. Pour finir le bord intérieur de la parementure, piquer à 6 mm du bord non fini et finir au point zigzag, en surfilant, en surjetant ou en repliant le long de la piqûre et en piquant près de la pliure.

21. ENDROIT CONTRE ENDROIT et ayant les bords non finis au même niveau, épinglez les pièces de la parementure DEVANT INFÉRIEUR (9) sur les pièces de la DOUBLURE CÔTÉ DEVANT INFÉRIEUR (16), en faisant coïncider les petits cercles et les encoches. Piquer du bord supérieur au petit cercle, en piquant au point arrière sur le cercle pour renforcer la couture. Cranter seulement la valeur de couture de la parementure vers le petit cercle. Presser la couture vers la doublure, en rentrant au fer 1.5 cm sur le bord intérieur de la parementure au-dessous du cran, comme illustré.

22. ENDROIT CONTRE ENDROIT et ayant les bords non finis au même niveau, épinglez les pièces en doublure du CÔTÉ DOS INFÉRIEUR (15) sur la doublure DOS INFÉRIEUR (14) le long des bords de la couture du côté dos. Piquer. Piquer la doublure devant et la doublure dos sur les bords du côté.

23. ENDROIT CONTRE ENDROIT et ayant les bords non finis au même niveau, épinglez les pièces de la parementure devant inférieur sur la parementure devant, en faisant coïncider les petits cercles et les encoches. Piquer, en laissant une ouverture entre les cercles pour la boutonnière, en piquant au point arrière sur les cercles pour renforcer la couture. Cranter la valeur de couture vers la piqûre sur l'encoche du devant. Ouvrir au fer la couture du devant. Presser la couture restante vers le bas, en rentrant au fer le bord supérieur de la doublure le long de la ligne de couture.

24. ENDROIT CONTRE ENDROIT et ayant les bords non finis au même niveau, épinglez la parementure sur le vêtement, en faisant coïncider les milieux, les coutures et les encoches. Piquer les bords de l'encolure et du devant. **COUPER LA COUTURE.** Piquer les bords inférieurs ensemble le long de la valeur de couture d'ourlet. Recouper le bord inférieur de la parementure près de la piqûre ; recouper le vêtement à moins de 1.5 cm du bord intérieur de la parementure.

25. **SOUS-PIQUER** la parementure. Épinglez ensemble le bord inférieur de la doublure et du haut, en faisant coïncider les milieux et les coutures. Piquer les bords inférieurs entre les coutures de la parementure en couture de 1.3 cm.

26. Avec l'ENVERS du vêtement vers vous, relever un ourlet sur le bord inférieur du vêtement le long de la valeur de couture d'ourlet. Coudre aux **POINTS DE CHAUSSON** l'ourlet du vêtement sur place.

27. Retourner la parementure et la doublure vers l'INTÉRIEUR ; presser, en pressant le col vers l'extérieur. Sur l'ENVERS, coudre le bord supérieur de la doublure sur la couture aux **POINTS COULÉS.** Coudre les bords de la boutonnière ensemble aux **POINTS COULÉS.** Coudre aux **POINTS DE CHAUSSON** le bord intérieur de la parementure sur le vêtement, de façon invisible.

FINITION

28. Sur l'ENDROIT, coudre le bouton sur le petit cercle du côté GAUCHE du devant. Sur l'ENVERS, coudre le bouton sur le petit cercle de la parementure DROITE.

PANTALON B

ENTOILAGE

1. Épinglez l'entoilage sur l'ENVERS de la CEINTURE DEVANT (21) et de la CEINTURE DOS (22). Faire adhérer en place en suivant la notice d'utilisation.

DEVANT ET DOS

2. Pour former les plis sur l'ENDROIT du DEVANT (17), plier le long des lignes continues. Amener les pliures vers les lignes pointillées ; épinglez. Bâtir le bord non fini.

3. ENDROIT CONTRE ENDROIT et ayant les bords non finis au même niveau, épinglez la PAREMENTURE DE POCHE (18) sur le devant, en faisant coïncider les petits cercles. Piquer le bord à simple encoche. **COUPER LA COUTURE.**

4. **SOUS-PIQUER** la parementure. Retourner la parementure vers l'INTÉRIEUR ; presser.

5. Sur l'ENVERS, ENDROIT CONTRE ENDROIT, épinglez le CÔTÉ DEVANT ET POCHE (19) sur la parementure de poche, ayant les bords non finis au même niveau. Piquer le bord à double encoche, comme illustré.

6. Sur l'ENDROIT, superposer le pantalon devant à la pièce du côté devant et poche, en faisant coïncider les petits cercles et ayant les bords non finis au même niveau ; épinglez. Bâtir ensemble les bords du côté et supérieur.

7. Pour faire la (les) **PINCE** (s) **PLATE** (s) sur le DOS (20), ENDROIT CONTRE ENDROIT, plier le tissu à travers le centre de la pince, en amenant les lignes pontillées et les petits cercles l'un sur l'autre. Sur l'ENVERS, placer les épingles PERPENDICULAIREMENT aux lignes pointillées. Piquer la pince de l'extrémité la plus large à la pointe. Presser la pince plate le long de la piqûre pour « intégrer » les points, puis presser la pince vers le centre.

8. Piquer le devant et le dos le long des bords intérieurs de la jambe.

9. Piquer le devant et le dos sur les bords du milieu du bord du devant supérieur jusqu'à 5 cm au-dessous de l'encoche simple, en piquant au point arrière pour renforcer la couture.

10. Piquer le devant et le dos sur les bords du côté.

11. Piquer les pièces de la CEINTURE DOS (22) et la CEINTURE DEVANT (21) sur les bords du côté.

12. ENDROIT CONTRE ENDROIT et ayant les bords non finis au même niveau, épinglez le bord inférieur de la ceinture sur le bord supérieur du pantalon, en faisant coïncider les coutures et les encoches. Piquer. Presser la couture vers la ceinture, en pressant la bande vers l'extérieur.

FERMETURE À GLISSIÈRE

NOTE : Piquer la fermeture à glissière invisible en utilisant un pied à fermeture à glissière invisible. Avant de commencer, s'assurer d'aligner l'aiguille avec le centre du pied à fermeture invisible, sinon l'aiguille peut se casser. Si les spirales sont vers la GAUCHE du bord non fini, utiliser la rainure GAUCHE et si elles sont vers la DROITE du bord non fini, utiliser la rainure DROITE.

13. Pour installer une **FERMETURE À GLISSIÈRE INVISIBLE**, ouvrir la fermeture et presser le ruban à plat sur l'ENVERS, en déroulant les spirales. Ne pas les presser. (Utiliser le fer réglé à basse température). Sur l'ENDROIT, épinglez le côté DROIT de la fermeture vers le bas sur le côté DROIT de l'ouverture de la fermeture. Ayez la spirale le long de la ligne de couture, le ruban sur la valeur de couture et l'arrêt supérieur à 2 cm au-dessous du bord supérieur, comme illustré. Bâtir à la main au centre du ruban. Placer le pied à fermeture en haut de la fermeture avec la rainure DROITE du pied par-dessus la spirale. Piquer sur le ruban jusqu'à l'encoche. Piquer au point arrière pour renforcer.

14. Épinglez de la même façon l'autre moitié de la fermeture sur le côté GAUCHE de l'ouverture de la fermeture. S'assurer que les bords supérieurs du vêtement soient au même niveau. Bâtir à la main au centre du ruban. Placer le pied à fermeture en haut de la fermeture avec la rainure GAUCHE par-dessus la spirale. Piquer sur le ruban jusqu'à l'encoche. Piquer au point arrière pour renforcer.

15. Fermer la fermeture et vérifier qu'elle ne soit pas visible de l'ENDROIT. Tirer les extrémités libres du ruban de la fermeture à l'opposé de la valeur de couture. Épinglez la couture restante du milieu dos ensemble au-dessous de la fermeture. Placer le pied à fermeture vers la GAUCHE de sorte que l'aiguille descende à travers l'encoche extérieure du pied. Commencer à piquer à 6 mm au-dessus du point le plus bas et légèrement vers la GAUCHE. Piquer le reste de la couture en raccordant avec la piqûre précédente. Pour renforcer la couture du milieu, piquer de nouveau par-dessus la piqûre précédente. Si vous préférez, déplier chaque valeur de couture au bas de la fermeture et piquer le ruban sur celle-là.

PAREMENTURE DE CEINTURE

16. Piquer les extrémités de la parementure de ceinture comme décrit pour les ceintures. Rentrer 1.3 cm du bord à encoche au fer et recouper à 6 mm.

17. Déplier les bords de l'ouverture du milieu dos du pantalon, en déroulant les dents de la fermeture à l'opposé du bord de l'ouverture. ENDROIT CONTRE ENDROIT, épingler la parementure sur le pantalon, en faisant coïncider les milieux et les coutures latérales. Piquer le bord supérieur. **COUPER LA COUTURE.**

18. Épingler ensemble les bords de l'ouverture du dos. En utilisant un pied à fermeture réglable, piquer à 1.3 cm des bords du dos, en maintenant les dents de la fermeture libres. Biaiser les coins. Ne pas couper les bords du milieu du dos.

19. SOUS-PIQUER la parementure. Retourner la parementure et les bords du dos vers l'INTÉRIEUR, en déroulant les dents de la fermeture en place ; presser. Sur l'ENVERS, épingler le bord pressé de la parementure par-dessus la couture, en plaçant les épingles sur l'ENDROIT. Sur l'ENDROIT, **PIQUER DANS LE SILLON** de la couture, en saisissant le bord pressé de la parementure sur l'ENVERS.

FINITION

20. Marquer la longueur. Relever l'ourlet au fer le long de la marque. Marquer la profondeur de l'ourlet ; recouper uniformément. Pour finir le bord non fini, piquer 6 mm au point zigzag ou surjeter. Coudre l'ourlet en place aux **POINTS COULÉS.**

21. Coudre l'agrafe sur le bord supérieur de la parementure de ceinture.

JUPE C

NOTE : Recouper 2.5 cm du bord inférieur de la doublure DEVANT (23) avant de faire les coutures.

ENTOILAGE

1. Épingler l'entoilage sur l'ENVERS de la CEINTURE DEVANT (21) et de la CEINTURE DOS (22). Faire adhérer en place en suivant la notice d'utilisation.

DEVANT ET DOS

2. Pour faire une **PIQÛRE DE SOUTIEN** sur le bord supérieur du DEVANT (23), piquer à 1.3 cm du bord coupé dans le sens des flèches. Cette piqûre reste de façon permanente et aide à empêcher que les bords arrondis se déforment. (Montrée seulement dans le premier croquis). Pour faire la (les) PINCE (s) PLATE (s), ENDROIT CONTRE ENDROIT, plier le tissu à travers le centre de la pince, en amenant les lignes pointillées et les petits cercles l'un sur l'autre. Sur l'ENVERS, placer les épingles PERPENDICULAIREMENT aux lignes pointillées. Piquer la pince de l'extrémité la plus large à la pointe. Presser la pince plate le long de la piqûre pour « intégrer » les points, puis presser la pince vers le centre.

3. Faire une **PIQÛRE DE SOUTIEN** sur le bord supérieur du DOS (24) et faire une (des) PINCE(s) PLATE (s) comme décrit pour le devant. Pour renforcer le coin intérieur des prolongements de la fente dos sur le grand cercle, piquer le long de la ligne de couture sur environ 2.5 cm de chaque côté du grand cercle, en pivotant avec l'aiguille piquée dans le tissu sur le cercle, en piquant à travers le cercle, comme illustré. Cranter vers la piqûre sur le cercle.

4. Piquer le devant et le dos sur les bords du côté.

5. Piquer les pièces de la CEINTURE DOS (22) et la CEINTURE DEVANT (21) sur les bords du côté.

6. ENDROIT CONTRE ENDROIT et ayant les bords non finis au même niveau, épingler le bord inférieur de la ceinture sur le bord supérieur de la jupe, en faisant coïncider les coutures et les encoches. Piquer. Presser la couture vers la ceinture, en pressant la bande vers l'extérieur.

FERMETURE À GLISSIÈRE

NOTE : Piquer la fermeture à glissière invisible en utilisant un pied à fermeture à glissière invisible. Avant de commencer, s'assurer d'aligner l'aiguille avec le centre du pied à fermeture invisible, sinon l'aiguille peut se casser. Si les spirales sont vers la GAUCHE du bord non fini, utiliser la rainure GAUCHE et si elles sont vers la DROITE du bord non fini, utiliser la rainure DROITE.

7. Pour installer une **FERMETURE À GLISSIÈRE INVISIBLE**, ouvrir la fermeture et presser le ruban à plat sur l'ENVERS, en déroulant les spirales. Ne pas les presser. (Utiliser le fer réglé à basse température). Sur l'ENDROIT, épingler le côté DROIT de la fermeture vers le bas sur le côté DROIT de l'ouverture de la fermeture. Ayez la spirale le long de la ligne de couture, le ruban sur la valeur de couture et l'arrêt supérieur à 2 cm au-dessous du bord supérieur, comme illustré. Bâtir à la main au centre du ruban. Placer le pied à fermeture en haut de la fermeture avec la rainure DROITE du pied par-dessus la spirale. Piquer sur le ruban jusqu'à l'encoche. Piquer au point arrière pour renforcer.

8. Épingler de la même façon l'autre moitié de la fermeture sur le côté GAUCHE de l'ouverture de la fermeture. S'assurer que les bords supérieurs du vêtement soient au même niveau. Bâtir à la main au centre du ruban. Placer le pied à fermeture en haut de la fermeture avec la rainure GAUCHE par-dessus la spirale. Piquer sur le ruban jusqu'à l'encoche. Piquer au point arrière pour renforcer.

9. Fermer la fermeture et vérifier qu'elle ne soit pas visible de l'ENDROIT. Tirer les extrémités libres du ruban de la fermeture à l'opposé de la valeur de couture. Épingler la couture restante du milieu dos ensemble au-dessous de la fermeture. Placer le pied à fermeture vers la GAUCHE de sorte que l'aiguille descende à travers l'encoche extérieure du pied. Commencer à piquer à 6 mm au-dessus du point le plus bas et légèrement vers la GAUCHE. Piquer le reste de la couture jusqu'au grand cercle, en piquant au point arrière sur le cercle pour renforcer la couture. Si vous préférez, déplier chaque valeur de couture au bas de la fermeture et piquer le ruban sur celle-là.

PAREMENTURE DE CEINTURE ET DOUBLURE

10. Faire la (les) PINCE (s) PLATE (s) sur la doublure DEVANT (23) comme décrit pour la jupe.

11. Faire la (les) PINCE (s) PLATE (s) sur la DOUBLURE DOS DROIT (25) et la DOUBLURE DOS GAUCHE (26) comme décrit pour la jupe. Pour renforcer le coin intérieur des prolongements de la fente dos, piquer le long de la ligne de couture sur 2.5 cm de chaque côté du grand cercle sur la doublure dos DROIT et du petit cercle sur la doublure dos GAUCHE, en piquant à travers les cercles. Cranter vers la piqûre sur les cercles, en veillant à ne pas cranter à travers la piqûre.

12. ENDROIT CONTRE ENDROIT, épingler ensemble les pièces de la doublure dos, en faisant coïncider les grands cercles. Piquer 5 cm au-dessous de l'encoche jusqu'au grand cercle, en piquant au point arrière sur le grand cercle pour renforcer la couture.

13. Piquer les pièces de la doublure devant et de la doublure dos sur les côtés. Relever au fer 2 cm sur le bord inférieur de la doublure. Pour faire un **OURLET ÉTROIT**, replier le bord non fini pour rejoindre le pli. Presser. Piquer l'ourlet en place.

14. Piquer les bords du côté des pièces de la parementure de ceinture. ENDROIT CONTRE ENDROIT et ayant les bords non finis au même niveau, épingler le bord inférieur de la ceinture sur le bord supérieur de la doublure, en faisant coïncider les coutures et les encoches. Piquer. Presser la couture vers la ceinture, en pressant la bande vers l'extérieur.

15. Déplier les bords de l'ouverture du milieu du dos de la jupe, en déroulant les dents de la fermeture à l'opposé du bord de l'ouverture. ENDROIT CONTRE ENDROIT, épingler la parementure et la doublure sur la jupe, en faisant coïncider les milieux et les coutures latérales. Piquer le bord supérieur. **COUPER LA COUTURE.**

16. Épingler ensemble les bords de l'ouverture du dos. En utilisant un pied à fermeture réglable, piquer à 1.3 cm des bords du dos du bord supérieur à 2.5 cm au-dessous de l'encoche, en maintenant les dents de la fermeture libres. Biaiser les coins. Ne pas couper les bords du milieu du dos.

17. SOUS-PIQUER la parementure aussi loin que possible, en pressant la parementure et la couture à l'opposé du vêtement, en piquant à travers la parementure et les valeurs de couture près de la couture aussi loin que possible.

FENTE

18. Étendre les bords de la fente au grand cercle, comme illustré. INSÉRER la jupe dans la doublure, ENDROIT CONTRE ENDROIT. Épingler ensemble les longs bords de la fente DROITE et de la doublure, en faisant coïncider les petits cercles et les encoches. Relever la robe le long de la ligne d'ourlet de 3.8 cm (par-dessus l'ourlet de la doublure). Piquer du bord inférieur au petit cercle, en piquant au point arrière sur le cercle pour renforcer la couture.

19. SOUS-PIQUER la fente de la doublure DROITE aussi loin que possible.

20. Séparer la doublure de la jupe, en maintenant les ENDROITS de la doublure ensemble et les ENDROITS de la jupe ensemble. Presser la fente DROITE le long de la couture. Retourner la doublure par-dessus la jupe, comme illustré, (le bord pressé de la fente dos DROIT sera aligné avec la ligne de couture de la fente dos GAUCHE). Épingler les bords supérieurs de la fente dos DROIT sur la fente dos GAUCHE, ENDROIT CONTRE ENDROIT, en faisant coïncider les petits et les grands cercles. Bâtir entre le grand et le petit cercle, en maintenant la doublure dos GAUCHE libre.

21. ENDROIT CONTRE ENDROIT, épingler les bords de la fente de la doublure dos GAUCHE sur le dos GAUCHE, (par-dessus la fente dos DROIT), en faisant coïncider les petits et les grands cercles. En commençant au grand cercle, piquer ensemble les bords de la fente, en pivotant au petit cercle supérieur, en maintenant libre le bord fini de la fente dos DROIT. Cranter la valeur de couture du dos GAUCHE de la jupe à l'extrémité de la piqûre.

22. Presser les coutures vers la doublure, en pliant le dos GAUCHE vers l'EXTÉRIEUR sur la ligne de pliure, en formant la parementure. Rentrer au fer 1.5 cm sur le bord intérieur de la fente dos GAUCHE au-dessous du cran vers la parementure. Piquer à travers la parementure exactement à 3.8 cm au-dessus du bord inférieur de la jupe. Recouper le bord inférieur de la parementure près de la piqûre ; recouper la jupe à moins de 1.5 cm du bord intérieur de la parementure.

23. Retourner la jupe ; presser, en déroulant les dents de la fermeture en place. Remonter la doublure. Relever au fer l'ourlet de la jupe. Coudre aux **POINTS DE CHAUSSON** en place. Coudre la parementure devant sur le bord inférieur aux **POINTS COULÉS**, de façon invisible. Coudre les bords restants du milieu du dos de la doublure aux **POINTS COULÉS.**

24. Sur l'ENDROIT, piquer le dos gauche le long du bâti de la fente.

FINITION

25. Coudre l'agrafe sur le bord supérieur de la parementure de ceinture.