

- 1 VORD. OBERTEIL- A
- 2 RÜCKW. OBERTEIL- A
- 3 RECHTER KRAGEN- A
- 4 LINKER KRAGEN- A
- 5 VORD. BESATZ- A
- 6 RÜCKW. BESATZ- A
- 7 VORD. ARMAUSSCHNITTBESATZ- A
- 8 RÜCKW. ARMAUSSCHNITTBESATZ- A
- 9 UNTERES VORDERTEIL- A
- 10 VORD. TAILLENEINSATZ- A
- 11 SEITL. VORD. TAILLENEINSATZ- A
- 12 UNTERER SEITL. VORDERTEIL- A
- 13 Klappe - A
- 14 UNTERES RÜCKENTEIL- A
- 15 UNTERES SEITL. RÜCKENTEIL- A
- 16 UNTERES SEITL. VORD. FUTTER- A
- 17 VORDERTEIL - B
- 18 TASCHENBESATZ - B
- 19 SEITL. VORDERTEIL UND TASCHE - B
- 20 RÜCKENTEIL - B
- 21 VORD. TAILLENBUND - B,C
- 22 RÜCKW. BUND - B,C
- 23 VORDERTEIL - C
- 24 RÜCKENTEIL - C
- 25 RECHTES RÜCKW. FUTTER - C
- 26 LINKES RÜCKW. FUTTER - C

Größen	6	8	10	12	14	16	18	20	22	24
MASSNAHMEN DES FERTIGEN KLEIDUNGSTÜCKS										
A Taillenweite	66	69	71	75	80	85	90	95	100	105
B,C Taillenweite	62	65	67	71	76	81	86	91	97	102
B Hüftweite	93	95	98	102	107	112	117	122	127	132
C Hüftweite	89	91	94	98	103	108	113	118	123	128
Breite, Unterkante										
Top A	97	99	102	105	110	116	121	126	131	136
Rock C	89	91	94	98	103	108	113	118	123	128
Breite, jedes Bein										
Hose B	59	60	62	63	64	65	67	68	69	70
Fertige Rückenlänge ab Halsansatz										
Top A	62	63	64	64	65	65	66	67	67	68
Fertige Seitenlänge ab Taille										
Rock C	89	89	89	89	89	89	89	89	89	89
Fertige Seitenlänge ab Taille										
Hose B	105	106	107	107	108	109	109	110	110	111

STOFFSCHNITTEILE

Bezeichnet Brustumfang, Taillenumfang, Hüftumfang und/oder Bizeps. Die Maße beziehen sich auf den Umfang des fertigen Kleidungsstücks (Körpermaß + Trageerleichterung + Design-Erleichterung). Passen Sie das Schnittmuster bei Bedarf an.

Die gezeigten Linien sind SCHNITTLINIEN, jedoch sind Nahtzugaben von 1.5 cm inbegriffen, sofern nicht anders angegeben. Siehe NÄHTIGE INFORMATIONEN für Nahtzugaben.

Suchen Sie das/die Layout(s) nach Kleidungsstück/Ansicht, Stoffbreite und Größe. Die Layouts zeigen die ungefähre Position der Schnittmustererteile; die Position kann je nach Schnittmustergröße leicht variieren.

Alle Layouts sind für Stoffe mit oder ohne Strichrichtung, sofern nicht anders angegeben. Für Stoffe mit Strichrichtung, Flor, Schattierung oder einseitigem Design verwenden Sie das Layout MIT STRICHRICHTUNG.

RECHTE MUSTERSEITE	LINKE MUSTERSEITE	RECHTE STOFFSEITE	LINKE STOFFSEITE

G = GRÖSSE
AG = ALLE GRÖSSEN
* = MIT STRICHRICHTUNG
** = OHNE STRICHRICHTUNG
SELVAGE(S) WEBKANTE(N)
FOLD = STOFFBRUCH
SINGLE THINKNESS = EINZELNE DICKE
DOUBLE THINKNESS = DOPPELTE DICKE
CROSSWISE FOLD = QUERFALTE

Positionieren Sie den Stoff wie auf dem Layout angegeben. Wenn das Layout zeigt...

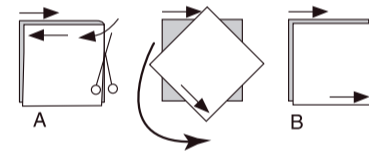
FADENLAUF: Legen Sie die Linie auf den geraden Fadenlauf des Stoffes und halten Sie sie parallel zur Webkante oder zum Falz. Beim Layout "mit Strichrichtung" sollten die Pfeile in dieselbe Richtung zeigen. (Bei Stoffen mit Pelzflor zeigen die Pfeile in Richtung des Flors).

EINZELNE DICKE - Legen Sie den Stoff mit der rechten Seite nach oben. (Bei Webpelzstoffen wird der Flor nach unten gelegt).

DOPPELTE DICKE

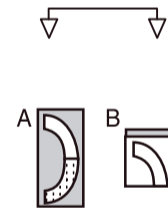
MIT STOFFBRUCH - Legen Sie den Stoff mit der rechten Seite nach oben.

* **OHNE STOFFBRUCH** - Legen Sie den Stoff rechts auf rechts und falten Sie ihn kreuzweise. Schneiden Sie den Falz von Webkante zu Webkante ein (A). Halten Sie die rechten Seiten zusammen und drehen Sie die obere Lage vollständig um, so dass der Flor in dieselbe Richtung wie die untere Lage verläuft.



STOFFBRUCH - Legen Sie die angegebene Kante genau entlang der Falz des Stoffes. Schneiden Sie NIEMALS an dieser Linie. Wenn das Schnittmustererteil so dargestellt ist...

● Schneiden Sie zuerst die anderen Teile zu und lassen Sie dabei genügend Stoff für dieses Teil übrig (A). Falten Sie den Stoff und schneiden Sie das Stück wie gezeigt am Stoffbruch zu (B).



★ Schneiden Sie das Stück nur einmal zu. Schneiden Sie zuerst die anderen Teile zu, so dass genügend Stoff für dieses Teil vorhanden ist. Öffnen Sie den Stoff; schneiden Sie das Teil auf einer einzigen Lage zu.

Schneiden Sie alle Teile entlang der für die gewünschte Größe angegebenen Schnittlinie mit langen, gleichmäßigen Scherenstrichen aus, wobei die Kerben nach außen zeigen.

Übertragen Sie alle Markierungen und Konstruktionslinien, bevor Sie das Schnittmustergerüst entfernen. (Bei Pelzflor-Stoffen übertragen Sie die Markierungen auf die linke Seite).

HINWEIS: Die gestrichelten Kästchen (a! b! c!) in den Layouts stellen die Teile dar, die nach den angegebenen Maßen zugeschnitten werden.

KÖRPERGRÖSSE

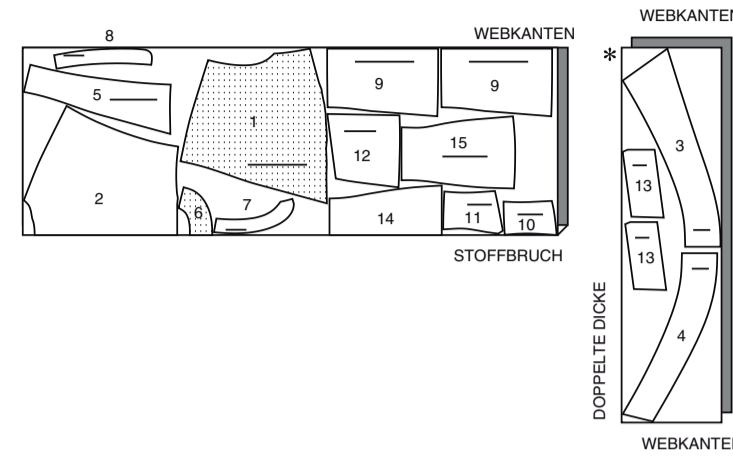
Größen	MISSSES									
	6	8	10	12	14	16	18	20	22	24
Oberweite (cm)	78	80	83	87	92	97	102	107	112	117
Taillenweite	58	61	64	67	71	76	81	87	94	97
Hüftweite	83	85	88	92	97	102	107	112	117	122
rückw. Taillenumfang	39.5	40	40.5	41.5	42	42.5	43	44	44	45

TOP A

TEILE: 1 2 3 4 5 6 7 8 9 10 11 12 13 14 15

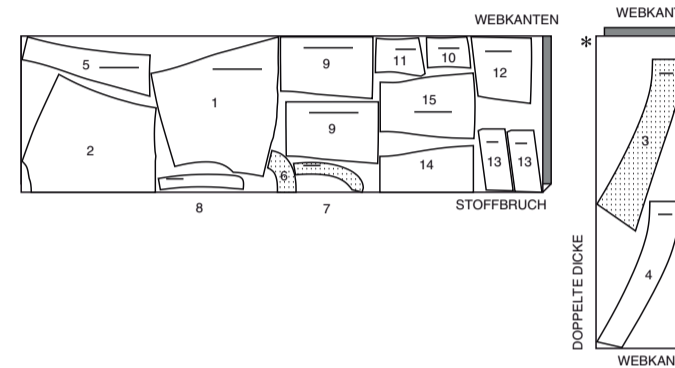
115CM *

G 6 8 10 12 14 16 18



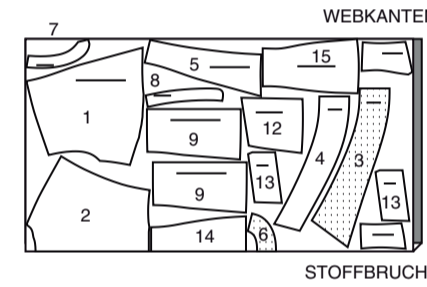
115CM *

G 20 22 24



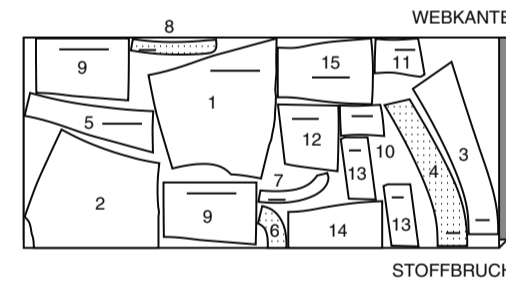
150CM *

G 6 8 10



150CM *

G 12 14 16 18 20 22 24

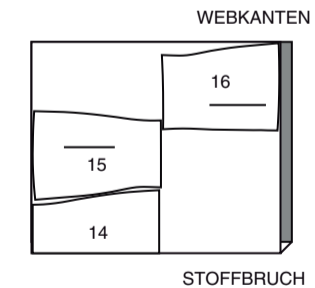


TEILE A

TEILE: 14 15 16

115CM **

AG

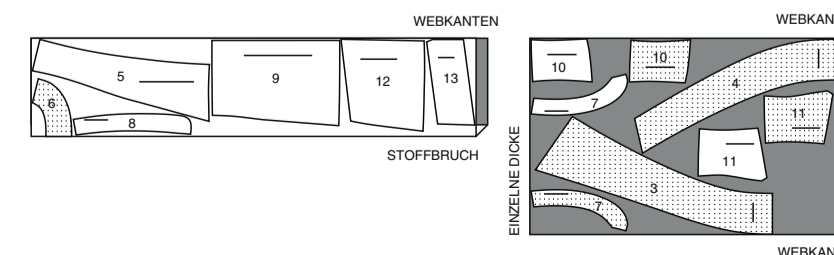


EINLAGE A

TEILE: 3 4 5 6 7 8 9 10 11 12 13

51CM

AG

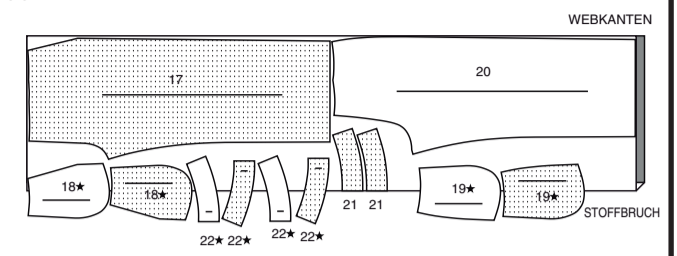


HOSE B

TEILE: 17 18 19 20 21 22

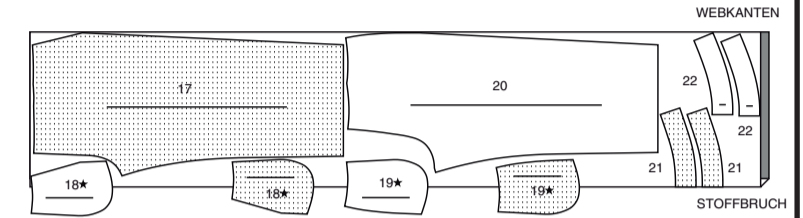
115CM *

G 6 8 10 12 14



115CM *

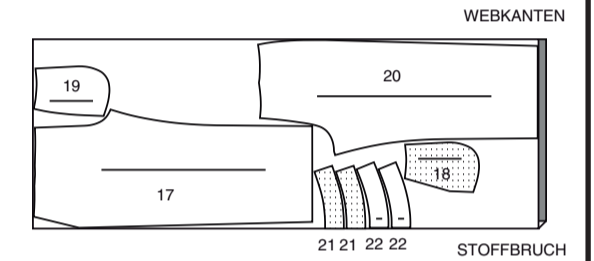
G 16 18 20 22 24



150CM *

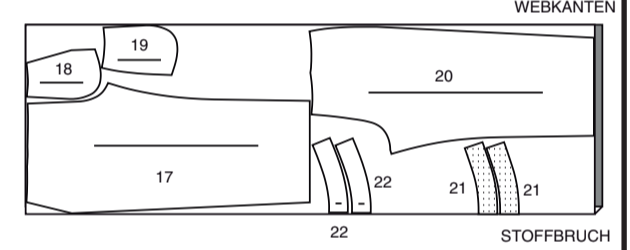
G 6 8 10 12

14 16 18



150CM *

G 20 22 24

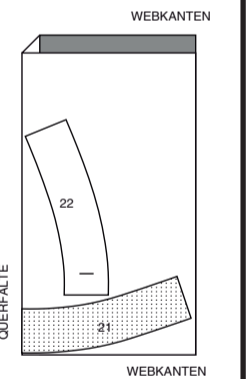


EINLAGE B, C

TEILE: 21 22

51CM

ALLE GRÖSSEN

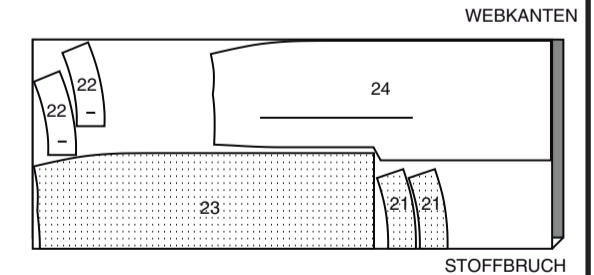


ROCK C

TEILE: 21 22 23 24

115CM *

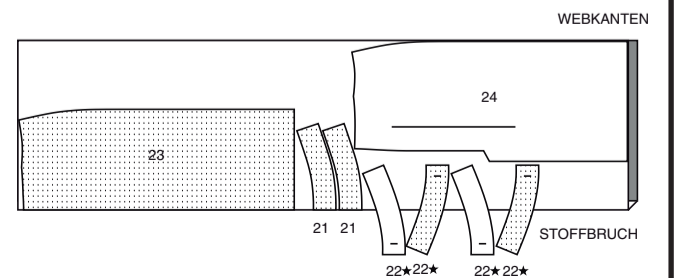
G 6 8 10 12



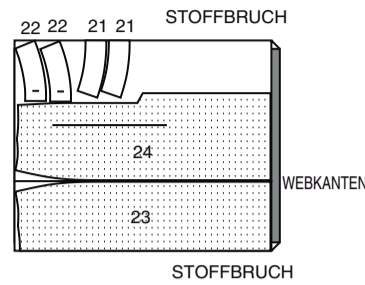
115CM *

G 14 16 18

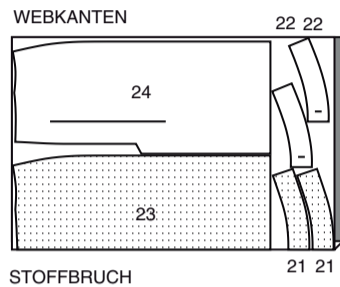
20 22 24



150CM*
G 6 8 10



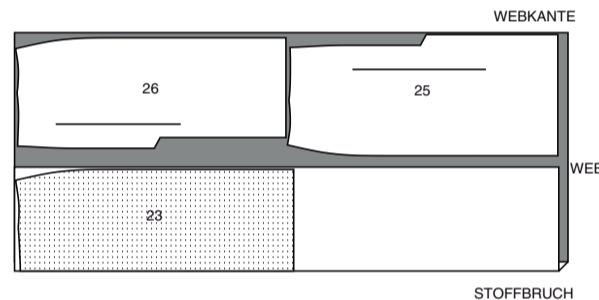
150CM*
G 12 14 16 18 20 22 24



FUTTER C

TEILE: 23 25 26

115CM**
AG



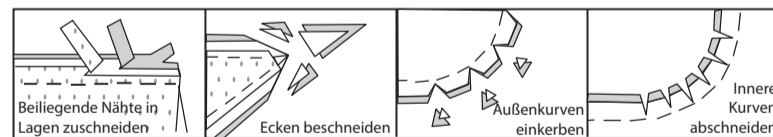
NÄHANGABEN

1.5 cm NAHTZUGABEN SIND INBEGRIFFEN,
(sofern nicht anders angegeben).

GRAFIK

rechte Seite	linke Seite	Einlage	Futter	Innenfutter

Bügeln Sie beim Nähen. Nähte flach bügeln, dann aufbügeln, sofern nicht anders angegeben. Schneiden Sie die Nahtzugaben ein, wo nötig, damit sie flach liegen.



GLOSSAR

Für Nähmethoden in **FETT** gedruckter Schrift ist ein Video mit Nähanleitung verfügbar. Scannen Sie den **QR CODE**, um die Videos anzusehen:

- KETTELSTICHE** - Siehe **Handstiche**: Video "Wie man Kettelstiche von Hand näht".
- FLACHER ABNÄHER** - siehe **Abnäher**: Video "Wie man flache Abnäher näht".
- UNSICHTBARER REISSVERSCHLUSS** - Siehe **Reißverschlüsse**: Video "Wie man einen unsichtbaren Reißverschluss näht".
- SCHMALER SAUM** - siehe **Säume**: Video "Schmale Säume nähen".
- SÄUMEN** - siehe **Handstiche**: Video "Wie man säumt".
- FESTSTEBBEN** - siehe **Maschinenstiche**: Video "Wie man einen Steppstich macht".

IN DER RILLE NÄHEN - siehe **Maschinenstiche**: Video "Wie man in der Rille näht".
ABSTEBBEN - siehe **Maschinenstiche**: Video "Wie man abstept".
NAHT BESCHNEIDEN - Siehe **Nähte**: Video "Wie man Nähte beschneidet, einschneidet und schichtet".
UNTERSTEBBEN - siehe **Maschinenstiche**: Video "Wie man unterstept".

NÄHTUTORIALS



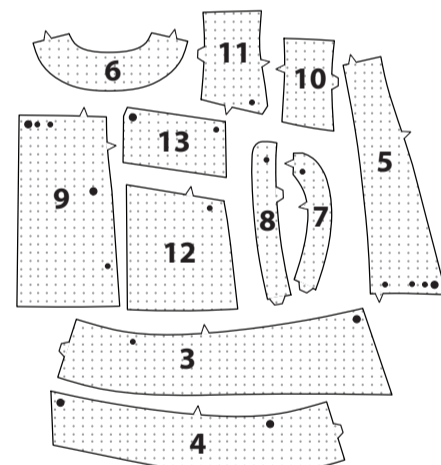
Erweitern Sie Ihre Fähigkeiten durch kurze, leicht verständliche Videos unter simplicity.com/sewingtutorials.

DIE SCHNITTTEILE WERDEN BEI DER ERSTEN VERWENDUNG DURCH NUMMERN GEKENNZEICHNET.

NÄHEN SIE DIE 1.5 CM NÄHTE RECHTS AUF RECHTS, SOFERN NICHT ANDERS ANGEGBEN.

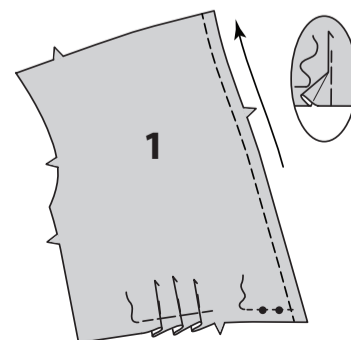
TOP A EINLAGE

Stecken Sie die Einlage auf die **LINKE** Seite des **RECHTEN** KRAGENS (3), **LINKEN** KRAGENS (4), **VORD. BESATZES** (5), **RÜCKW. BESATZES** (6), **VORD. ARMLOCHAUSSCHNITTBESATZES** (7), **RÜCKW. ARMLOCHAUSSCHNITTBESATZES** (8), **UNTEREN VORDERTEILS** (9), **VORD. TAILLENEINSATZES** (10), **SEITL. VORD. TAILLENEINSATZES** (11), **UNTEREN SEITL. VORDERTEILS** (12) und der **KLAPPE** (13).
Bügeln Sie gemäß den Anweisungen des Herstellers fest.

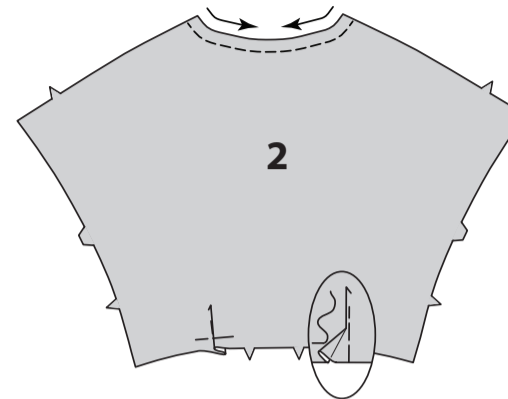


OBERES VORDER- UND RÜCKENTEIL

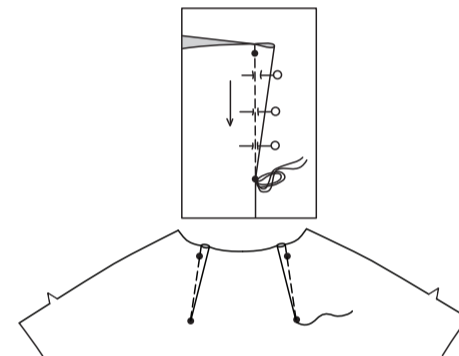
Um die Vorder- und Halskante des **OBEREN VORDERTEILS** (1) **FESTZUSTEBBEN**, nähen Sie 1.3 cm von der Schnittkante entfernt in Richtung der Pfeile. Diese Naht verbleibt dauerhaft, um ein Dehnen an gebogenen Kanten zu verhindern. (Wird nur in der ersten Abbildung gezeigt.)
Um die Unterkante des oberen Vorderteils an den äußeren kleinen Punkten zu verstärken, nähen Sie entlang der Nahtlinie etwa 2.5 cm auf jeder Seite der kleinen Punkte, wobei Sie durch die Punkte hindurch nähen, wie gezeigt.
Für die Faltenbildung falten Sie auf der **AUSSENSEITE** entlang der durchgezogenen Linien. Bringen Sie die Falten zu den gestrichelten Linien; stecken Sie sie fest. Heften Sie über die Schnittkante.



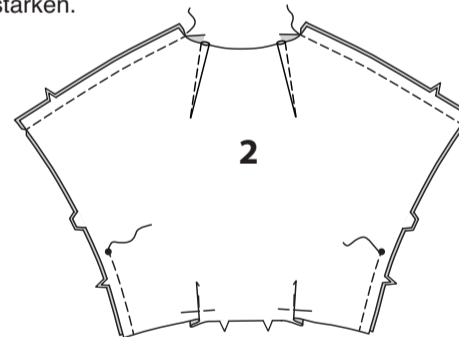
Um die Halskante des **OBEREN RÜCKENTEILS** (2) **FESTZUSTEBBEN**, nähen Sie 1.3 cm von der Schnittkante entfernt in Richtung der Pfeile. Diese Naht verbleibt dauerhaft, um ein Dehnen an gebogenen Kanten zu verhindern. (Wird nur in der ersten Abbildung gezeigt.)
Für die Falten im oberen Rückenteil falten Sie auf der **AUSSENSEITE** entlang den durchgezogenen Linien. Bringen Sie die Falten zu den gestrichelten Linien; stecken Sie sie fest. Heften Sie über die Schnittkante.



Für den (die) **FLACHEN ABNÄHER** (-N), falten Sie den Stoff **RECHTS AUF RECHTS** durch die Mitte des Abnäher und bringen dabei gestrichelte Linien und die kleinen Punkte zusammen.
Platzieren Sie auf der **INNENSEITE** Stecknadeln im **RECHTEN** Winkel zu den gestrichelten Linien. Nähen Sie den Abnäher vom breiten Ende bis zur Spitze. Bügeln Sie den Abnäher entlang der Naht flach, um die Stiche zu "verblenden", und bügeln Sie dann den Abnäher zur Mitte hin.



Stecken Sie das obere Vorderteil **RECHTS AUF RECHTS** an den Schulterkanten auf das obere Rückenteil, sodass die Schnittkanten gerade sind. Nähen Sie. Stecken Sie das obere Vorderteil auf das obere Rückenteil an den Seitenkanten, wobei die kleinen Punkte und Kerben übereinstimmen. Nähen Sie von der Unterkante bis zum kleinen Punkt und steppen Sie am Punkt mit Rückstichen, um die Naht zu verstärken.

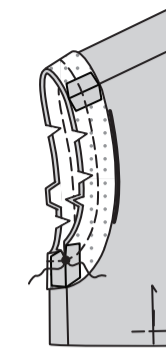


ARMAUSSCHNITTBESATZ

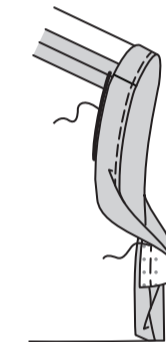
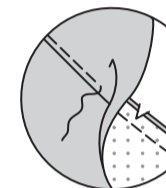
Stecken Sie den **VORD. ARMAUSSCHNITTBESATZ** (7) entlang den Schulterkanten **RECHTS AUF RECHTS** auf den **RÜCKW. ARMAUSSCHNITTBESATZ** (8), so dass die Schnittkanten gerade sind. Nähen Sie.
Nähen Sie die Unterarmkanten von der Unterkante zum kleinen Punkt, wobei die Kerben übereinstimmen, steppen Sie dabei mit Rückstichen am Punkt, um die Naht zu verstärken. Zum Versäubern der nicht eunmarkierten Kante des Besatzes nähen Sie 6 mm von der Schnittkante entfernt und versäubern mit Zickzackstichen, Überwendlichstichen, Overlockstichen oder durch Einschlagen entlang der Naht und Nähen nahe der Falte.



Stecken Sie den Besatz **RECHTS AUF RECHTS** auf die Armlochkante, sodass die Schnittkanten gerade sind und die Nähte, kleinen Punkte und Kerben übereinstimmen. Nähen Sie, unterbrechen Sie dabei die Naht am kleinen Punkt. **BESCHNEIDEN SIE DIE NAHT.**

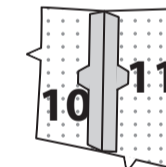


STEBBEN Sie den Besatz **UNTER**. Damit der Besatz fest sitzt, falten Sie den Besatz an jeder Naht auseinander und nähen Sie die Nahtzugaben von Besatz und Kleidungsstück zusammen.
Wenden Sie den Besatz nach **INNEN**; bügeln Sie. Steppen Sie mit **KETTELSTICHEN** die Innenkante des Besatzes an das Kleidungsstück unsichtbar.

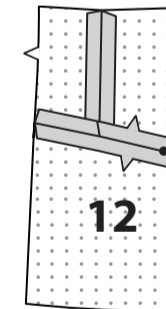


UNTERES VORDERTEIL UND RÜCKENTEIL

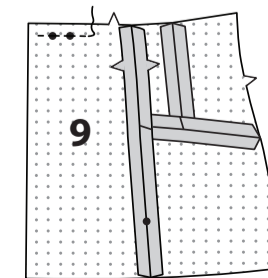
Stecken Sie das **MITTLERE VORDERTEIL** (10) **RECHTS AUF RECHTS** auf das **MITTLERE SEITL. VORDERTEIL** (11), wobei die Kerben übereinstimmen. Nähen Sie.



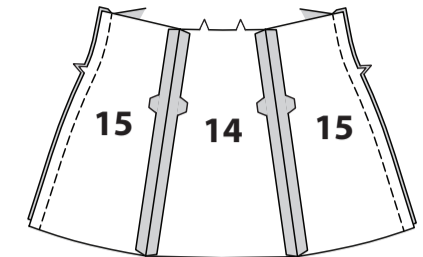
Stecken Sie die obere Kante des **UNTEREN SEITL. VORDERTEILS** (12) **RECHTS AUF RECHTS** auf die untere Kante des mittleren Vorderteils, wobei die Kerben übereinstimmen und die Schnittkanten gerade sind. Nähen Sie.



Um die Oberkante des **UNTEREN VORDERTEILS** (9) an den kleinen Punkten zu verstärken, nähen Sie entlang der Nahtlinie etwa 2.5 cm auf jeder Seite der kleinen Punkte, wobei Sie durch die Punkte hindurch nähen, wie gezeigt.
Stecken Sie das untere Vorderteil **RECHTS AUF RECHTS** und mit ebenen Schnittkanten an den seitlichen Vorderkanten an die seitlichen Vorderteile, wobei die Kerben übereinstimmen. Nähen Sie.

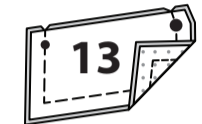


Stecken Sie das **UNTERE RÜCKENTEIL** (14) **RECHTS AUF RECHTS** auf das **UNTERE SEITL. RÜCKENTEIL** (15), wobei die Kerben übereinstimmen und die Schnittkanten gerade sind. Nähen Sie.
Nähen Sie das untere Vorderteil an das untere Rückenteil an den Seitenkanten.

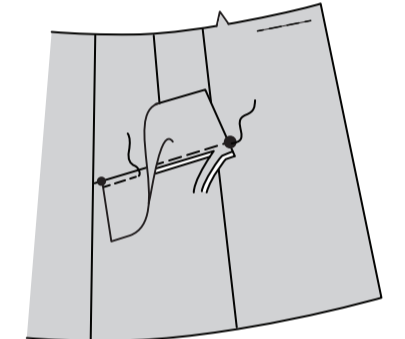


Nähen Sie den Besatz an die **KLAPPE** (13) **RECHTS AUF RECHTS**, lassen Sie dabei die Kante mit den kleinen und großen Punkten offen.

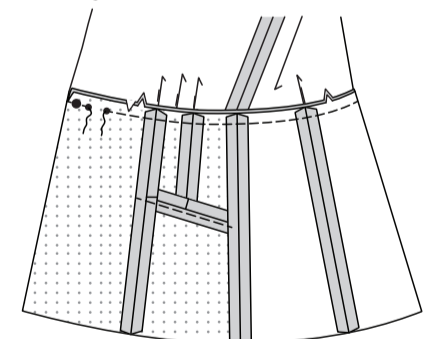
BESCHNEIDEN SIE DIE NAHT.



Schlagen Sie die Klappe um; bügeln. Heften Sie mit der Maschine 1.5 cm von der Schnittkante entfernt. Stecken Sie die Klappe auf der **AUSSENSEITE** auf das Vorderteil und heften Sie sie entlang der Klappenlinie fest, wobei die kleinen und großen Punkte wie gezeigt übereinstimmen. Nähen Sie entlang der Heftnaht. Beschneiden Sie neben der Naht. Schlagen Sie die Klappe um; bügeln. **STEBBEN** Sie die Klappe 6 mm von der oberen Kante entfernt **AB**.



Stecken Sie die untere Kante des oberen Kleidungsstücks **RECHTS AUF RECHTS** auf die obere Kante des unteren Kleidungsstücks, wobei die kleinen Punkte, die großen Punkte und Kerben übereinstimmen. Nähen Sie, lassen Sie dabei eine Öffnung zwischen den kleinen Punkten für die Knopflöcher und steppen Sie mit Rückstichen an den kleinen Punkten, um die Naht zu verstärken. Schneiden Sie die Nahtzugabe an der vorderen Kerbe zur Steppnaht ein. Bügeln Sie die vordere Nahtzugabe auf. Bügeln Sie die hintere Nahtzugabe nach unten.

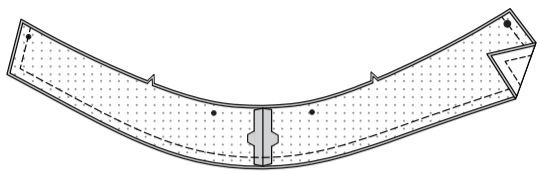


KRAGEN

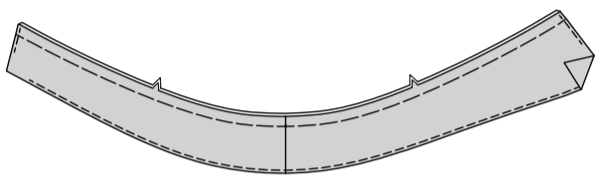
Nähen Sie den **RECHTEN KRAGEN** (3) entlang den Kanten der hinteren Mitte an den **LINKEN KRAGEN** (4).



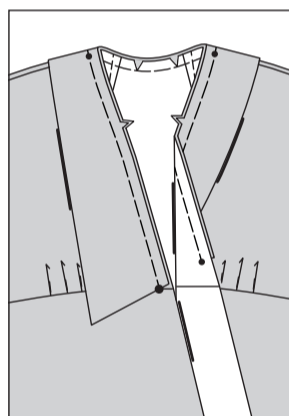
Nähen Sie die Kanten der hinteren Mitte des Kragenbesatzes auf die gleiche Weise wie den Kragen. Stecken Sie den Kragen **RECHTS AUF RECHTS** und mit gleichmäßigen Schnittkanten an den Besatz, wobei kleine und große Punkte übereinstimmen. Nähen Sie die ungekerbte Kante und die Enden. **BESCHNEIDEN SIE DIE NAHT.**



STEPHEN Sie den Kragenbesatz so weit wie möglich **UNTER**. Wenden Sie den Kragen; bügeln Sie. Heften Sie die Schnittkanten zusammen.



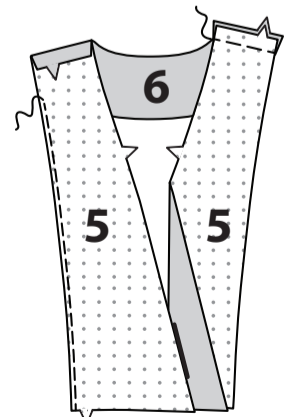
Schneiden Sie die Halskante des oberen Rückenteils an der Steppnaht ein. Stecken Sie auf der **AUSSENSEITE** den Kragen (Besatzseite) auf die Halskante, wobei die Mitteln, kleinen Punkte, großen Punkte und Kerben übereinstimmen und die inneren kleinen Punkt an der Schulternaht platziert werden. Heften.



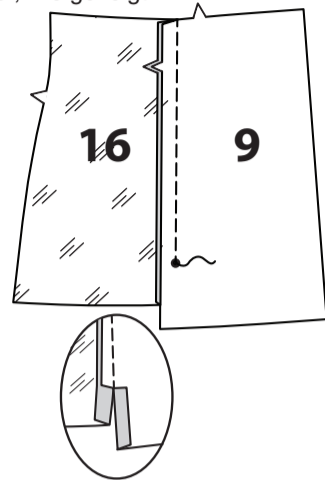
BESATZ UND FUTTER

HINWEIS: Beschneiden Sie 2.5 cm von der Unterkante der Futterteile von **UNTEREM RÜCKENTEIL (14)** und **UNTEREM SEITL. RÜCKENTEIL (15)**, bevor Sie die Nähte nähen.

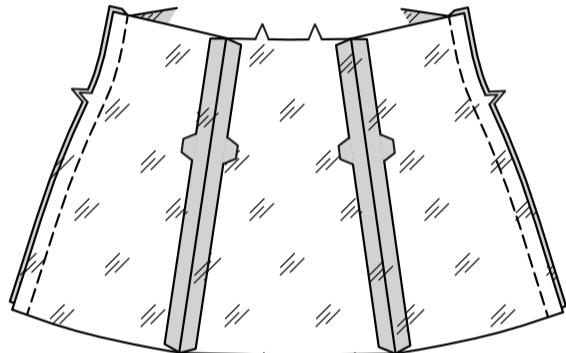
Nähen Sie den **VORD. BESATZ (5)** an den Schulterkanten auf den **RÜCKW. BESATZ (6)**. Zum Versäubern der inneren Besatzkante nähen Sie 6 mm von der Schnittkante entfernt und versäubern mit Zickzackstichen, Überwendlichstichen, Overlockstichen oder durch Einschlagen entlang der Naht und nähen Sie nahe der Falte.



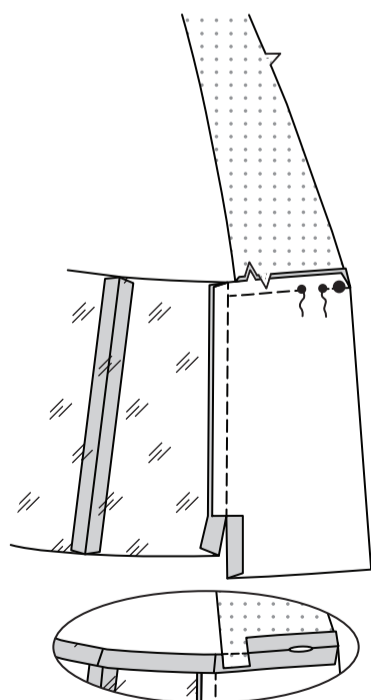
Stecken Sie die Besatzteile des **UNTEREN VORDERTEILS (9)** **RECHTS AUF RECHTS** auf das **UNTERE SEITL. VORDERE FUTTER (16)**, wobei die kleinen Punkte und Kerben übereinstimmen. Nähen Sie von der Oberkante bis zum kleinen Punkt, wobei Sie am Punkt mit Rückstichen steppen, um die Naht zu verstärken. Schneiden Sie nur die Nahtzugabe des Besatzes bis zum kleinen Punkt ein. Bügeln Sie die Naht zum Futter hin, bügeln Sie dabei 1.5 cm an der Innenkante des Besatzes unterhalb des Einschnittes unter, wie gezeigt.



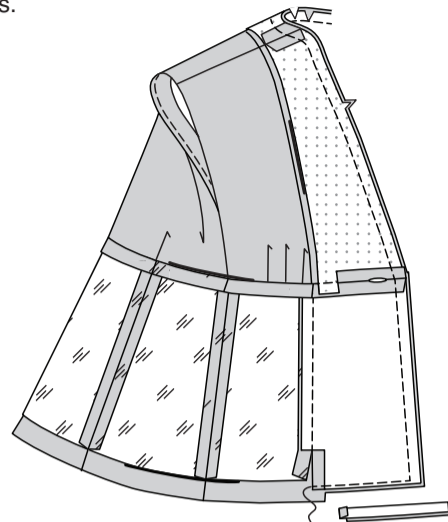
Stecken Sie die Futterabschnitte des **UNTEREN SEITL. RÜCKENTEILS (15)** **RECHTS AUF RECHTS** und mit gleichmäßigen Schnittkanten an die Futterabschnitte des **UNTEREN RÜCKENTEILS (14)** entlang den Nahtkanten des seitlichen Rückenteils. Nähen Sie. Nähen Sie das vordere Futter an den Seitenkanten an das hintere Futter.



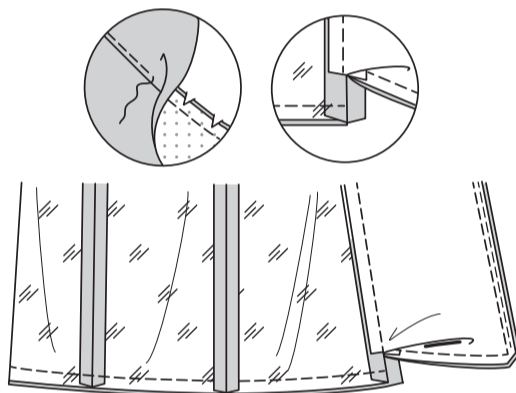
Stecken Sie die unteren vorderen Besatzteile an den vord. Besatz **RECHTS AUF RECHTS** auf das Vorderteil, wobei die kleinen und Kerben übereinstimmen und die Schnittkanten gerade sind. Nähen Sie, lassen Sie dabei eine Öffnung zwischen den Punkten für die Knopflöcher und steppen Sie mit Rückstichen an den Punkten, um die Naht zu verstärken. Schneiden Sie die Nahtzugabe an der vorderen Kerbe zur Steppnaht ein. Bügeln Sie die vordere Naht auf. Bügeln Sie die verbleibende Naht nach unten, bügeln Sie dabei unter der oberen Kante des Besatzes entlang der Nahtlinie.



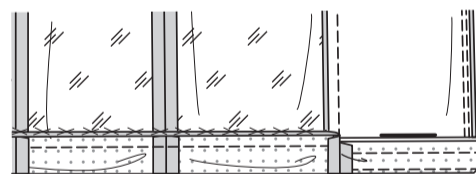
Stecken Sie den Besatz **RECHTS AUF RECHTS** und mit gleichmäßigen Schnittkanten an das Kleidungsstück, wobei die Mitteln, Nähte und Kerben übereinstimmen. Nähen Sie Hals- und Vorderkanten. **BESCHNEIDEN SIE DIE NAHT.** Nähen Sie die unteren Kanten zusammen Sie entlang der Saumzugabe. Beschneiden Sie die untere Kante des Besatzes dicht an der Steppnaht; beschneiden Sie das Kleidungsstück bis auf 1.5 cm an der Innenkante des Besatzes.



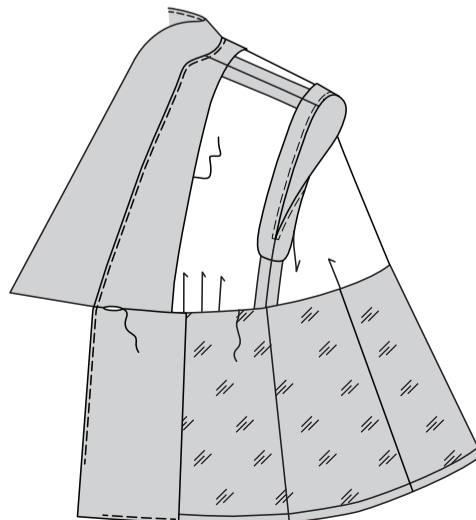
STEPHEN Sie den Besatz **UNTER**. Stecken Sie die untere Kante des Tops und des Futters zusammen, wobei die Mitteln und die Nähte übereinstimmen. Nähen Sie die Unterkanten zwischen den Besatznähten mit einer 3 cm langen Naht.



Mit der **LINKEN** Seite des Kleidungsstücks nach oben den Saum an der Unterkante des Kleidungsstücks entlang der Saumzugabe umschlagen. Steppen Sie mit **KETTELSTICHEN** den Kleidungsstücksaum fest.

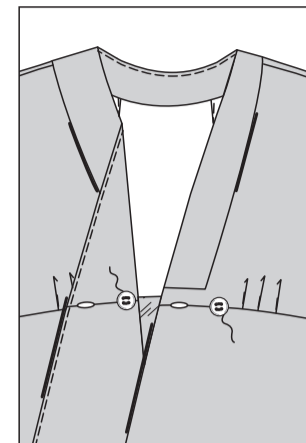


Wenden Sie den Besatz und das Futter nach **INNEN**; bügeln; bügeln Sie den Kragen heraus. **SÄUMEN** Sie auf der **INNENSEITE** die Oberkante des Futters an die Naht. **SÄUMEN** Sie die Knopflochkanten zusammen. Steppen Sie mit **KETTELSTICHEN** die Innenkante des Besatzes an das Kleidungsstück, unsichtbar.



ABSCHLUSS

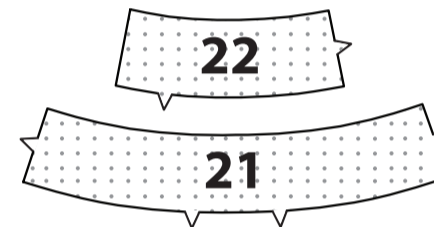
Nähen Sie auf der **AUSSENSEITE** einen Knopf an der **LINKEN** Seite des Vorderteils an dem kleinen Punkt. Nähen Sie auf der **INNENSEITE** einen Knopf an den **RECHTEN** Besatz am kleinen Punkt.



HOSE B

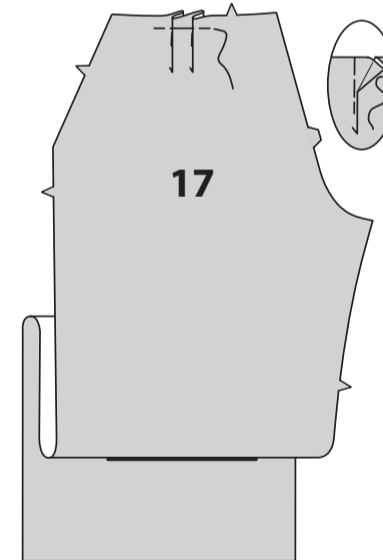
EINLAGE

Stecken Sie die Einlage auf die **LINKE** Seite des **VORD. BUNDS (21)** und **RÜCKW. BUNDS (22)**. Bügeln Sie gemäß den Anweisungen des Herstellers fest.



VORDER- UND RÜCKENTEIL

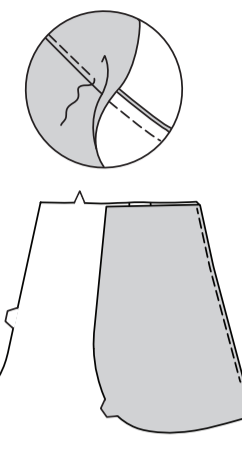
Für die Faltenbildung im **VORDERTEIL (17)** falten Sie auf der **AUSSENSEITE** entlang der durchgezogenen Linien. Bringen Sie die Falten zu den gestrichelten Linien; stecken Sie sie fest. Heften Sie über die Schnittkante.



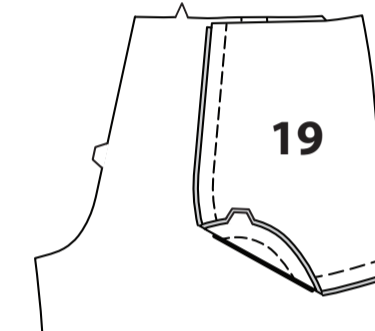
Stecken Sie den **TASCHENBESATZ (18)** **RECHTS AUF RECHTS** auf das Vorderteil, wobei die kleinen Punkte übereinstimmen. Nähen Sie eine einfache gekerbte Kante. **BESCHNEIDEN SIE DIE NAHT.**



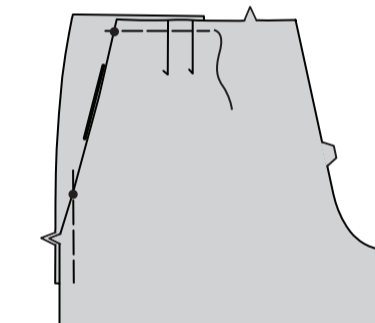
STEPHEN Sie den Besatz **UNTER**. Wenden Sie den Besatz nach **INNEN**; bügeln Sie.



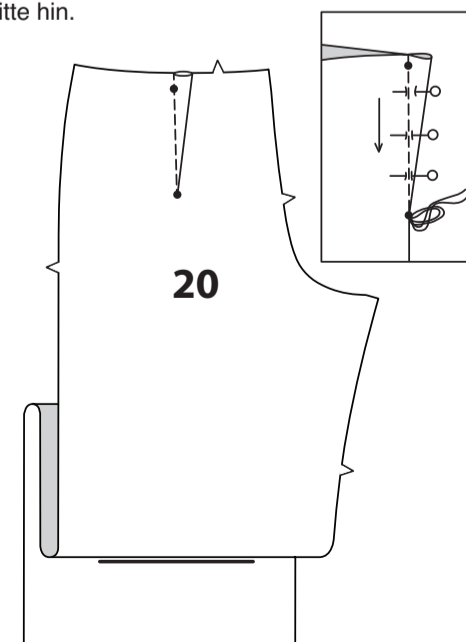
Stecken Sie auf der **INNENSEITE** **RECHTS AUF RECHTS** das **SEITL. VORDERTEIL UND TASCHEN (19)** auf den Taschenbesatz, so dass die Schnittkanten gerade sind. Nähen Sie die doppelt gekerbte Kante wie gezeigt.



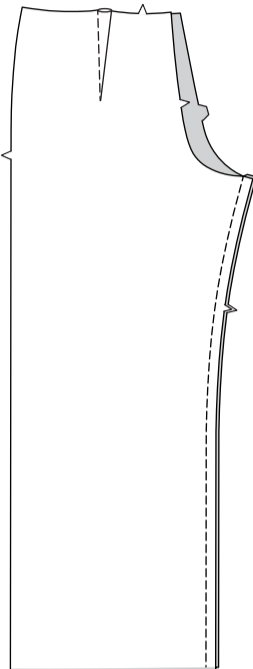
Lappen Sie auf der **AUSSENSEITE** das Hosenvorderteil über das seitliche Vorderteil und die Tasche, wobei die kleinen Punkte übereinstimmen und die Schnittkanten gerade sind; stecken. Heften Sie die Seiten- und Oberkanten zusammen.



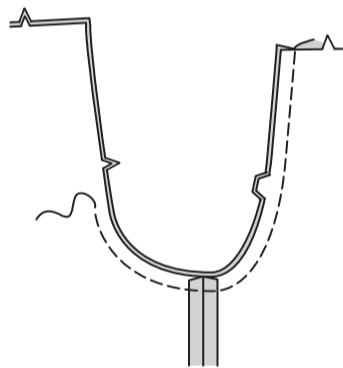
Für den (die) **FLACHEN ABNÄHER(-N)** im **RÜCKENTEIL (20)** falten Sie den Stoff **RECHTS AUF RECHTS** durch die Mitte des Abnäher und bringen dabei die gestrichelten Linien und kleinen Punkte zusammen. Platzieren Sie auf der **INNENSEITE** Stecknadeln im **RECHTEN** Winkel zu den gestrichelten Linien. Nähen Sie den Abnäher vom breiten Ende bis zur Spitze. Bügeln Sie den Abnäher entlang der Naht flach, um die Stiche zu "verblenden", und bügeln Sie dann den Abnäher zur Mitte hin.



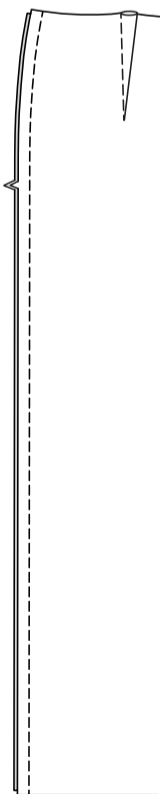
Nähen Sie das Vorderteil an das Rückenteil an den inneren Beinkanten.



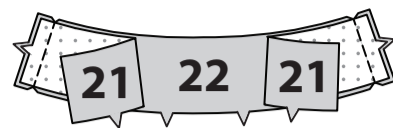
Nähen Sie das Vorderteil an den mittleren Kanten von der oberen Vorderkante bis 5 cm unterhalb der einzelnen Kerbe an das Rückenteil und nähen Sie mit Rückstichen zur Verstärkung der Naht.



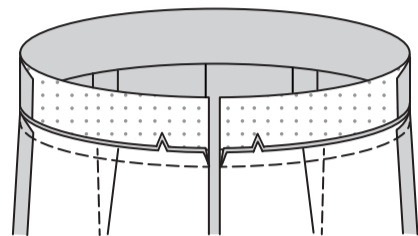
Nähen Sie das Vorderteil an den Seitenkanten auf das Rückenteil.



Nähen Sie den RÜCKW. BUND (22) an den Seitenkanten an den VORD. BUND (21).



Stecken Sie die untere Kante des Bunds RECHTS AUF RECHTS auf die obere Hosenkante, wobei die Nähte und Kerben übereinstimmen. Nähen Sie. Bügeln Sie die Naht zum Bund hin und bügeln Sie das Band nach außen.

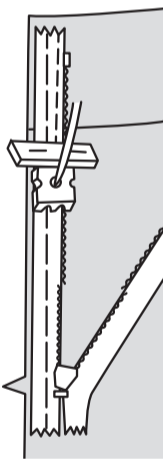


REISSVERSCHLUSS

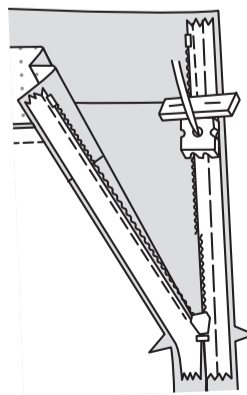
HINWEIS: Nähen Sie den unsichtbaren Reißverschluss mit einem unsichtbaren Reißverschlussfuß. Vergewissern Sie sich, bevor Sie beginnen, dass Ihre Nadel mit der Mitte des unsichtbaren Reißverschlussfußes ausgerichtet ist, da Sie sonst Ihre Nadel abbrechen könnten. Wenn die Spulen LINKS von der Schnittkante liegen, verwenden Sie die LINKE Rille, wenn die Spulen RECHTS von der Schnittkante liegen, verwenden Sie die RECHTE Rille.

Um einen UNSICHTBAREN REISSVERSCHLUSS einzusetzen, öffnen Sie den Reißverschluss und drücken Sie das Band auf der LINKEN Seite flach und rollen Sie die Spulen ab. Drücken Sie die Spulen nicht. (Verwenden Sie eine niedrige Bügeleiseneinstellung.) Stecken Sie auf der AUSSENSEITE die RECHTE Seite des Reißverschlusses mit der Vorderseite nach unten auf die RECHTE Seite der Reißverschlussöffnung.

Legen Sie die Spule entlang der Nahtlinie an, das Band innerhalb der Nahtzugabe und den oberen Anschlag 2 cm unterhalb der Oberkante, wie gezeigt. Heften Sie mit der Hand entlang der Mitte des Bandes. Positionieren Sie den Reißverschlussfuß am oberen Ende des Reißverschlusses mit der RECHTEN Nut des Fußes über der Spule. Nähen Sie entlang des Bandes bis zur Kerbe. Steppen Sie mit Rückstichen zur Verstärkung.



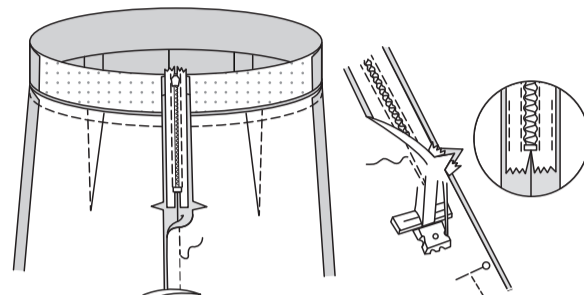
Stecken Sie die verbleibende Hälfte des Reißverschlusses auf der LINKEN Seite der Reißverschlussöffnung auf die gleiche Weise fest. Achten Sie darauf, dass die oberen Kanten des Kleidungsstücks gleichmäßig sind. Heften Sie mit der Hand entlang der Mitte des Bandes. Positionieren Sie den Reißverschlussfuß am oberen Ende des Reißverschlusses mit der LINKEN Rille 9 pt über der Spule. Nähen Sie entlang des Bandes bis zur Kerbe. Steppen Sie mit Rückstichen zur Verstärkung.



Schließen Sie den Reißverschluss und prüfen Sie, ob er von AUSSEN unsichtbar ist.

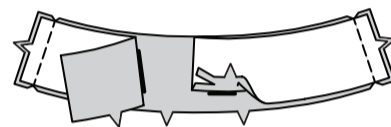
Ziehen Sie die freien Enden des Reißverschlussbandes von der Nahtzugabe weg. Stecken Sie die verbleibende hintere Mittelnaht unterhalb des Reißverschlussfuß ganz nach LINKS, sodass die Nadel durch die äußere Kerbe des Fußes nach unten geht. Beginnen Sie mit dem Nähen der Naht 6 mm oberhalb des untersten Stiches und leicht nach LINKS. Nähen Sie den Rest der Naht und schließen Sie dabei an die vorherige Naht an. Um die Mittelnaht zu verstärken, nähen Sie erneut über die vorherige Naht.

Wenn Sie es bevorzugen, öffnen Sie jede Nahtzugabe am Ende des Reißverschlusses und nähen Sie das Band auf die Nahtzugabe.



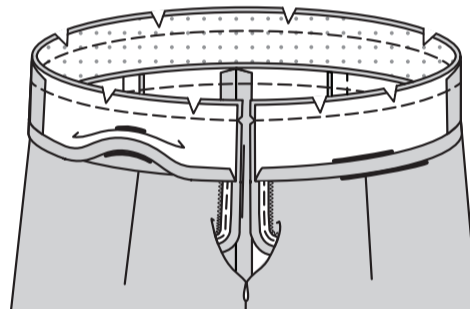
BUNDBESATZ

Nähen Sie die Enden des Bundbesatzes auf die gleiche Weise wie die Bunde zusammen. Bügeln Sie die eingekerbte Kante 1.3 cm nach unten und beschneiden Sie auf 6 mm.

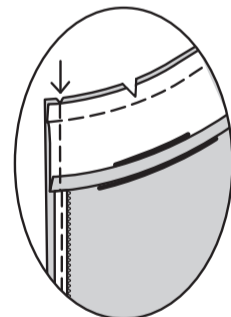


Öffnen Sie die hinteren Öffnungskanten der Hose auseinanderfalten und rollen Sie die Reißverschlusszähne von der Öffnungskante weg. Stecken Sie den Besatz auf die Hose RECHTS AUF RECHTS, wobei die Mitten und Seitennähte übereinstimmen.

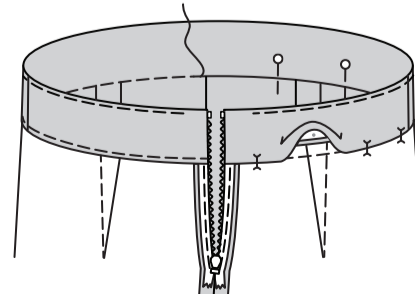
Nähen Sie die Oberkante. **BESCHNEIDEN SIE DIE NAHT.**



Stecken Sie die hinteren Öffnungskanten zusammen. Verwenden Sie einen verstellbaren Reißverschlussfuß und nähen Sie 1.3 cm von den hinteren Kanten entfernt, halten Sie dabei die Reißverschlusszähne frei. Beschneiden Sie die Ecken. Schneiden Sie die hinteren Mittelkanten nicht ein.

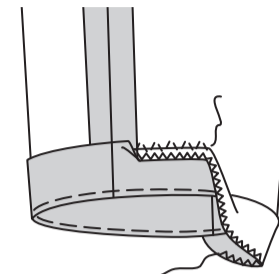


STEPPEN Sie den Besatz UNTER. Wenden Sie den Besatz und die rückwärtigen Kanten nach INNEN, rollen Sie die Reißverschlusszähne wieder ein; bügeln Sie. Stecken Sie auf der INNENSEITE die gebügelte Kante des Besatzes über die Naht und platzieren Sie die Stecknadeln auf der AUSSENSEITE. **NÄHEN** Sie auf der AUSSENSEITE IN DER RILLE der Naht, sodass die gebügelte Kante des Besatzes auf der INNENSEITE mitgefasst wird.

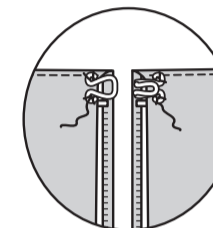


ABSCHLUSS

Markieren Sie die Länge. Bügeln Sie den Saum entlang der Markierung nach oben. Markieren Sie die Tiefe des Saums; beschneiden Sie gleichmäßig. Um die Schnittkante zu veräußern, nähen Sie mit einem 6-mm-Zickzackstich ODER einer Overlock. **SÄUMEN** Sie den Saum fest.



Nähen Sie Haken- und Ösenverschluss an die obere Kante des Bundbesatzes.

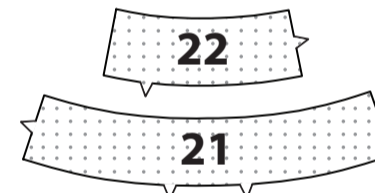


ROCK C

HINWEIS: Beschneiden Sie 2.5 cm von der Unterkante der Futterteile von VORDERTEIL (1), bevor Sie die Nähte nähen.

EINLAGE

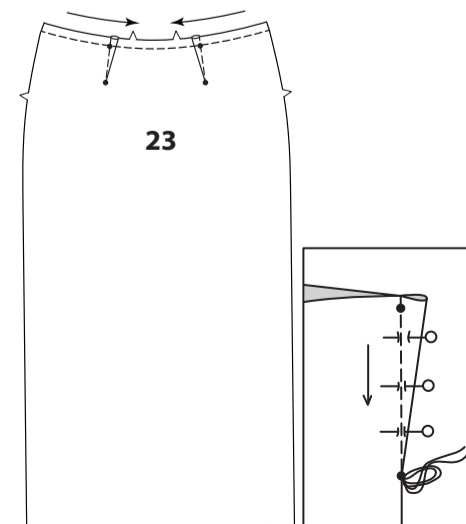
Stecken Sie die Einlage auf die LINKE Seite des VORD. BUNDS (21) und RÜCKW. BUNDS (22). Bügeln Sie gemäß den Anweisungen des Herstellers fest.



VORDER- UND RÜCKENTEIL

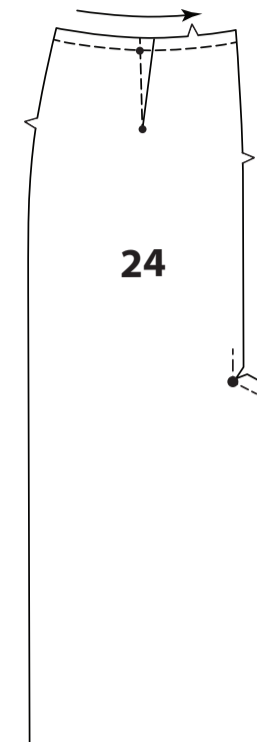
Um die Oberkante des VORDERTEILS (23) FESTZUSTEPPEN, nähen Sie 1.3 cm von der Schnittkante entfernt in Richtung der Pfeile. Diese Naht verbleibt dauerhaft, um ein Dehnen an gebogenen Kanten zu verhindern. (Wird nur in der ersten Abbildung gezeigt.)

Für den (die) **FLACHEN ABNÄHER (-N)**, falten Sie den Stoff RECHTS AUF RECHTS durch die Mitte des Abnähers und bringen dabei gestrichelte Linien und die kleinen Punkte zusammen. Platzieren Sie auf der INNENSEITE Stecknadeln im RECHTEN Winkel zu den gestrichelten Linien. Nähen Sie den Abnäher vom breiten Ende bis zur Spitze. Bügeln Sie den Abnäher entlang der Naht flach, um die Stiche zu "verblenden", und bügeln Sie dann den Abnäher zur Mitte hin.

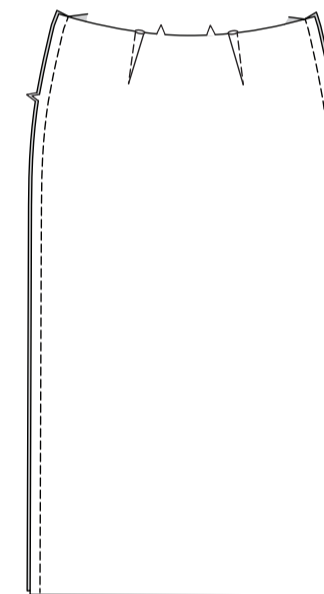


STEPPEN Sie die Oberkante des RÜCKENTEILS (24) FEST und machen Sie den (die) **FLACHEN ABNÄHER(-N)** auf die gleiche Weise wie beim Vorderteil.

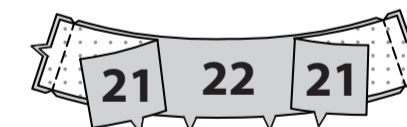
Um die innere Ecke der rückwärtigen Schlitzverlängerungen am großen Punkt zu verstärken, nähen Sie entlang der Nahtlinie etwa 2.5 cm auf jeder Seite des großen Punkts, schwenken Sie die Nadel am Punkt in den Stoff und nähen Sie wie gezeigt durch den Punkt. Schneiden Sie an der Naht am Punkt ein.



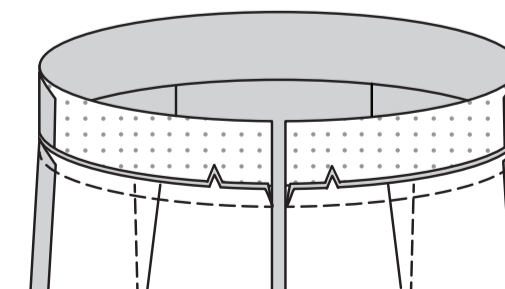
Nähen Sie das Vorderteil an den Seitenkanten auf das Rückenteil.



Nähen Sie den RÜCKW. BUND (22) an den Seitenkanten an den VORD. BUND (21).



Stecken Sie die untere Kante des Bunds RECHTS AUF RECHTS auf die obere Rockkante, wobei die Nähte und Kerben übereinstimmen. Nähen Sie. Bügeln Sie die Naht zum Bund hin und bügeln Sie das Band nach außen.



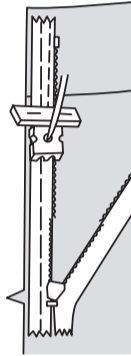
REISSVERSCHLUSS

HINWEIS: Nähen Sie den unsichtbaren Reißverschluss mit einem unsichtbaren Reißverschlussfuß. Vergewissern Sie sich, bevor Sie beginnen, dass Ihre Nadel mit der Mitte des unsichtbaren Reißverschlussfußes ausgerichtet ist, da Sie sonst Ihre Nadel abbrechen könnten. Wenn die Spulen LINKS von der Schnittkante liegen, verwenden Sie die LINKE Rille, wenn die Spulen RECHTS von der Schnittkante liegen, verwenden Sie die RECHTE Rille.

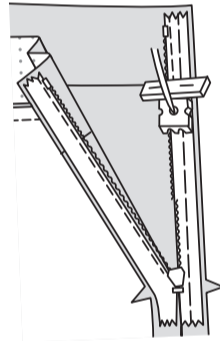
Um einen **UNSICHTBAREN REISSVERSCHLUSS** einzusetzen, öffnen Sie den Reißverschluss und drücken Sie das Band auf der LINKEN Seite flach und rollen Sie die Spulen ab. Drücken Sie die Spulen nicht.

(Verwenden Sie eine niedrige Bügeleiseneinstellung.) Stecken Sie auf der AUSSENSEITE die RECHTE Seite des Reißverschlusses nach unten auf die RECHTE Seite der Reißverschlussöffnung. Legen Sie die Spule entlang der Nahtlinie an, das Band innerhalb der N ahtzugabe und den oberen Anschlag 2 cm unterhalb der Oberkante, wie gezeigt. Heften Sie mit der Hand entlang der Mitte des Bandes.

Positionieren Sie den Reißverschlussfuß am oberen Ende des Reißverschlusses mit der RECHTEN Nut des Fußes über der Spule. Nähen Sie entlang des Bandes bis zur Kerbe. Steppen Sie mit Rückstichen zur Verstärkung.

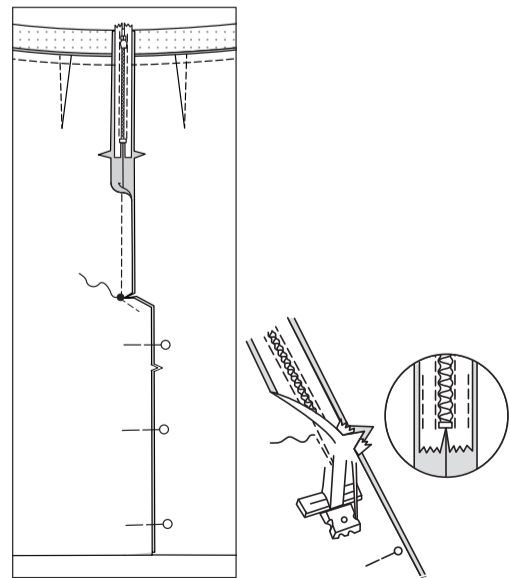


Stecken Sie die verbleibende Hälfte des Reißverschlusses auf der LINKEN Seite der Reißverschlussöffnung auf die gleiche Weise fest. Achten Sie darauf, dass die oberen Kanten des Kleidungsstücks gleichmäßig sind. Heften Sie mit der Hand entlang der Mitte des Bandes. Positionieren Sie den Reißverschlussfuß am oberen Ende des Reißverschlusses mit der LINKEN Rille über der Spule. Nähen Sie entlang des Bandes bis zur Kerbe. Steppen Sie mit Rückstichen zur Verstärkung.



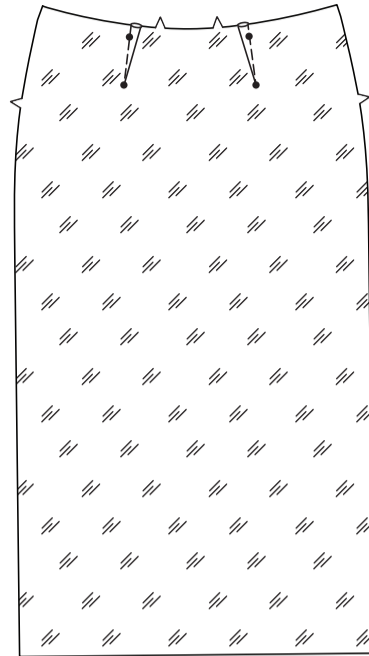
Schließen Sie den Reißverschluss und prüfen Sie, ob er von AUSSEN unsichtbar ist. Ziehen Sie die freien Enden des Reißverschlussbandes von der Nahtzugabe weg. Stecken Sie die verbleibende hintere Mittelnäht unterhalb des Reißverschlusses zusammen. Positionieren Sie den Reißverschlussfuß ganz nach LINKS, sodass die Nadel durch die äußere Kerbe des Fußes nach unten geht. Beginnen Sie mit dem Nähen der Naht 6 mm oberhalb des untersten Stiches und leicht nach LINKS. Nähen Sie den Rest der Naht bis zum großen Punkt und steppen Sie am Punkt mit Rückstichen, um die Naht zu verstärken.

Wenn Sie es bevorzugen, öffnen Sie jede Nahtzugabe am Ende des Reißverschlusses und nähen Sie das Band auf die Nahtzugabe.



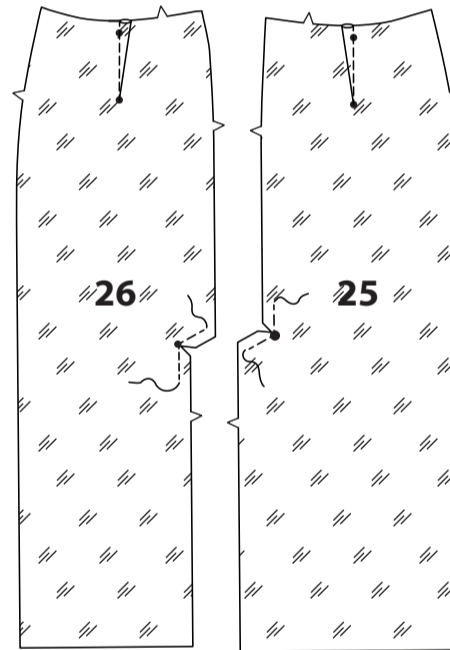
BUNDBESATZ UND FUTTER

Machen Sie den (die) **FLACHEN ABNÄHER(-N)** im Futter des VORDERTEILS (23) auf die gleiche Weise wie beim Rock.

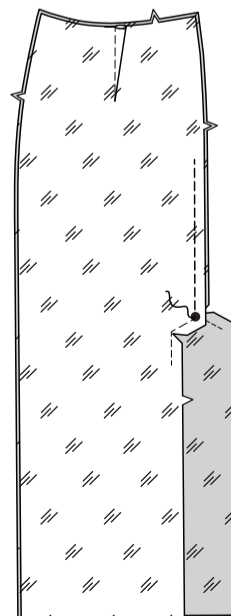


Machen Sie den (die) **FLACHEN ABNÄHER(-N)** im RCHTEN RÜCKW. FUTTER (25) und LINKEN RÜCKW. FUTTER (26) auf die gleiche Weise wie beim Rock.

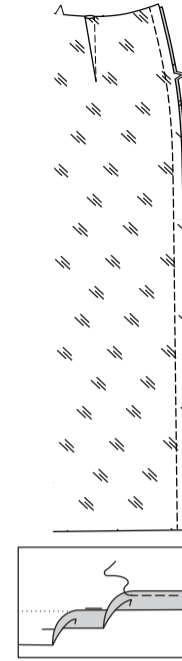
Um die innere Ecke der rückwärtigen Schlitzverlängerungen zu verstärken, nähen Sie entlang der Nahtlinie 2.5 cm auf jeder Seite des großen Punktes auf dem Futter des RECHTEN Rückenteils und des kleinen Punktes auf dem Futter des LINKEN Rückenteils, wobei Sie durch die Punkte nähen. Schneiden Sie an der Steppnaht an den Punkten ein, achten Sie darauf, dass Sie nicht durch die Naht einschneiden.



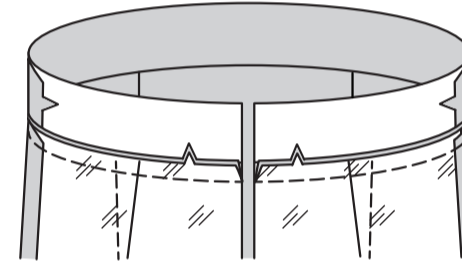
Stecken Sie die Teile des hinteren Futters RECHTS AUF RECHTS zusammen, wobei die großen Punkte übereinstimmen. Nähen Sie von 5 cm unterhalb der Kerbe zum großen Punkt und steppen Sie mit Rückstichen am großen Punkt, um die Naht zu verstärken.



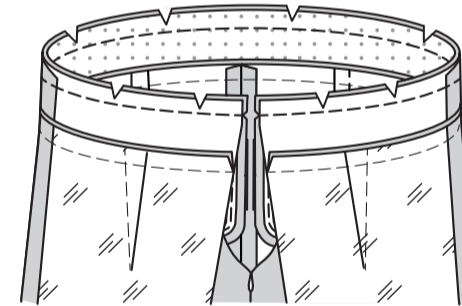
Nähen Sie die Futterteile des vorderen Futters an das hintere Futter an den Seiten. Bügeln Sie 2 cm an der unteren Futterkante nach oben. Um einen **SCHMALEN SAUM** zu bilden, schlagen Sie die unter die Schnittkante und treffen auf die Falte. Bügeln Sie. Nähen Sie den Saum fest.



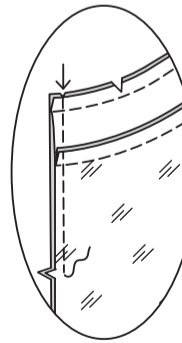
Nähen Sie die Seitenkanten der Bundbesatzteile. Stecken Sie die untere Kante des Bunds RECHTS AUF RECHTS auf die obere Futterkante, wobei die Nähte und Kerben übereinstimmen. Nähen Sie. Bügeln Sie die Naht zum Bund hin und bügeln Sie das Band nach außen.



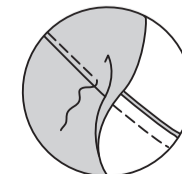
Öffnen Sie die hinteren mittleren Öffnungskanten des Rocks und rollen Sie dabei die Reißverschlusszähne von der Öffnungskante weg. Stecken Sie den Besatz und das Futter auf den Rock RECHTS AUF RECHTS, wobei die Mitten und Seitennähte übereinstimmen. Nähen Sie die Oberkante. **BESCHNEIDEN SIE DIE NAHT.**



Stecken Sie die hinteren Öffnungskanten zusammen. Verwenden Sie einen verstellbaren Reißverschlussfuß und nähen Sie 1.3 cm von den Rückenenden von der Oberkante bis zur Kerbe 2.5 cm unterhalb der Kerbe, lassen Sie dabei die Reißverschlusszähne frei. Beschneiden Sie die Ecken. Schneiden Sie die hinteren Mittelkanten nicht ein.

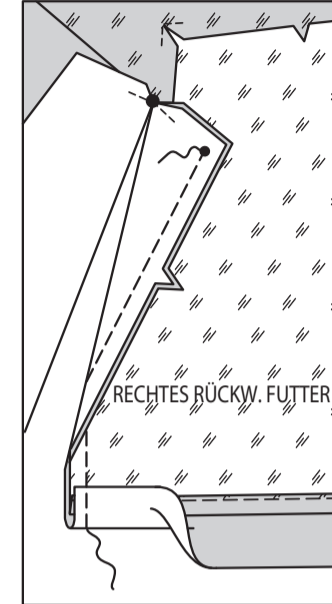


STEPHEN Sie den Besatz so weit wie möglich **UNTER**, indem Sie den Besatz und die Naht vom Kleidungsstück wegdrücken und durch den Besatz und die Nahtzugaben so nah wie möglich an der Naht nähen.

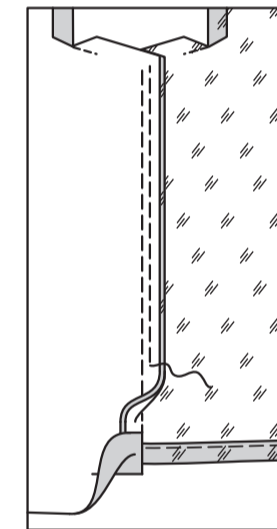


SCHLITZ

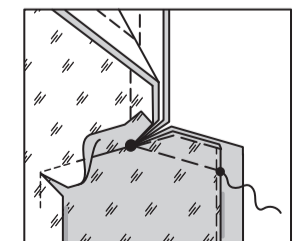
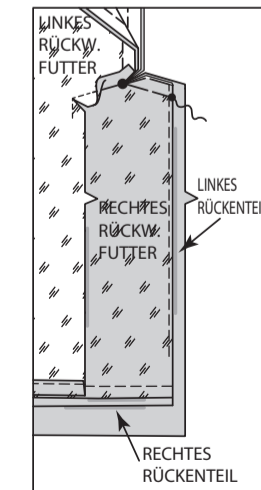
Spreizen Sie die Schlitzkanten am großen Punkt auseinander, wie gezeigt. **FÜGEN** Sie den Rock RECHTS AUF RECHTS in das Futter **EIN**. Stecken Sie die langen Kanten des RECHTEN Schlitzes und des Futters zusammen, wobei die kleinen Punkte und Kerben übereinstimmen. Wenden Sie das Kleid entlang der 3.8 cm Saumlinie (über den Futtersaum) nach oben. Nähen Sie von der Unterkante bis zum kleinen Punkt und steppen Sie am Punkt mit Rückstichen, um die Naht zu verstärken.



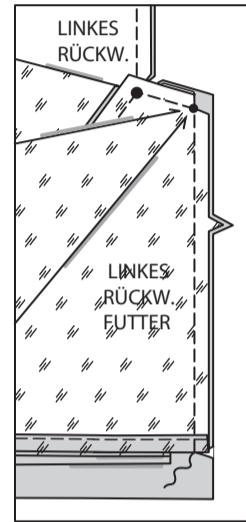
STEPHEN Sie den RECHTEN Futterschlitz so weit wie möglich **UNTER**.



Trennen Sie das Futter vom Rock. Halten Sie die RECHTEN Seiten des Futters und die RECHTEN Seiten des Rocks zusammen. Bügeln Sie den RECHTEN Schlitz entlang der Naht. Schlagen Sie das Futter wie abgebildet über den Rock (die gebügelte Kante des RECHTEN Rückenschlitzes liegt auf der Nahtlinie des LINKEN Rückenschlitzes). Stecken Sie die Oberkanten der RECHTEN Rückenschlitzes an den LINKEN Rückenschlitz RECHTS AUF RECHTS, wobei die kleinen und großen Punkte übereinstimmen. Heften Sie zwischen dem großen und dem kleinen Punkt, lassen Sie dabei das LINKE rückw. Futter frei.

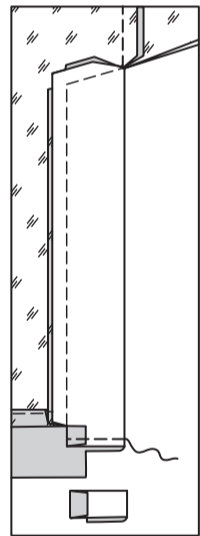


Stecken Sie die Schlitzkanten des LINKEN rückw. Futters auf das LINKE Rückenteil (über dem RECHTEN hinteren Schlitz) RECHTS AUF RECHTS, wobei die kleinen und großen Punkte übereinstimmen. Beginnen Sie am großen Punkt und nähen Sie die Schlitzkanten zusammen, drehen Sie dabei am oberen kleinen Punkt und lassen Sie die fertige Kante des RECHTEN Rückenschlitzes frei. Schneiden Sie die Nahtzugabe des LINKEN Rückenteils des Rocks am Ende der Naht ein.



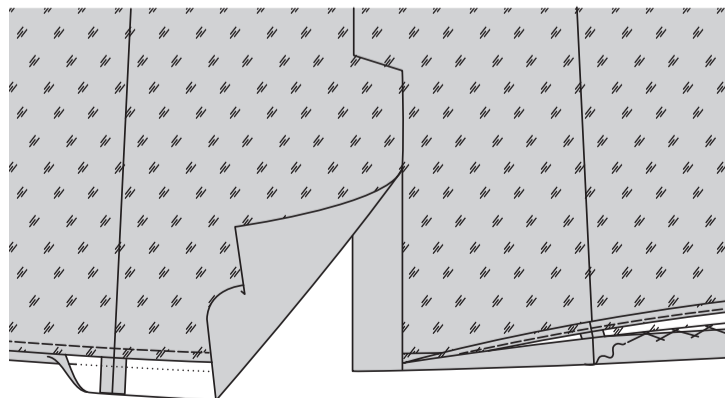
Bügeln Sie die Nähte zum Futter und falten Sie die LINKE entlang der Faltnie nach AUSSEN, so dass ein Besatz entsteht. Bügeln Sie unter 1.5 cm unterhalb des Einschnittes an der Innenkante des linken Rückenteils in Richtung Besatz. Nähen Sie genau 3.8 cm oberhalb der Unterkante des Rocks über den Besatz.

Beschneiden Sie die untere Kante des Besatzes dicht an der Steppnaht; beschneiden Sie den Rock bis auf 1.5 cm an der Innenkante des Besatzes.

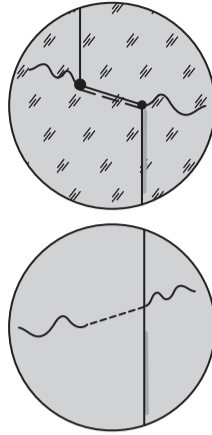


Wenden Sie den Rock um; bügeln Sie, rollen Sie dabei die Reißverschlusszähne zurück an ihren Platz. Schieben Sie das Futter nach oben.

Bügeln Sie den Rocksäum nach oben. Nähen Sie mit **KETTELSTICHEN** fest. **SÄUMEN** Sie den vorderen Besatz an die untere Kante unsichtbar. **SÄUMEN** Sie die verbleibenden Kanten der hinteren Mitte des Futters.



Nähen Sie auf der AUSSENSEITE das linke Rückenteil entlang der Schlitzheftnaht.



ABSCHLUSS

Nähen Sie Haken- und Ösenverschluss an die obere Kante des Bundbesatzes.

