

- | | |
|-------------------------|-------------------------------|
| 1 Front-A | 1 Devant - A |
| 2 Back-A | 2 Dos - A |
| 3 Tie End-A,B | 3 Attache - A, B |
| 4 Back Facing-A | 4 Parementure dos - A |
| 5 Back Lining-A | 5 Doublure dos - A |
| 6 Neck Binding-A | 6 Bordure d'encolure - A |
| 7 Right Front-B | 7 Devant droit - B |
| 8 Left Front-B | 8 Devant gauche - B |
| 9 Back-B | 9 Dos - B |
| 10 Front Facing-B | 10 Parementure devant - B |
| 11 Back Facing-B | 11 Parementure dos - B |
| 12 Right Front Lining-B | 12 Doublure devant droit - B |
| 13 Left Front Lining-B | 13 Doublure devant gauche - B |
| 14 Back Lining-B | 14 Doublure dos - B |

BODY MEASUREMENTS / MESURES DU CORPS

Sizes/Tailles	MISSES/JEUNE FEMME											
	8	10	12	14	16	18	20	22	24	26		
Bust (ins)	31½	32½	34	36	38	40	42	44	46	48		
Waist	24	25	26½	28	30	32	34	37	39	41		
Hip	33½	34½	36	38	40	42	44	46	48	50		
Bk. Wst Lgth.	15¾	16	16¼	16½	16¾	17	17¼	17½	17¾	18		
T. poitrine (cm)	80	83	87	92	97	102	107	112	117	122		
T. taille	61	64	67	71	76	81	87	94	97	104		
T. hanches	85	88	92	97	102	107	112	117	122	127		
Nuque à taille	40	40.5	41.5	42	42.5	43	44	44	45	46		

FABRIC CUTTING LAYOUTS

⊕ Indicates Bustline, Waistline, Hipline and/or Biceps. Measurements refer to circumference of Finished Garment (Body Measurement + Wearing Ease + Design Ease). Adjust Pattern if necessary.

Lines shown are CUTTING LINES, however, 5/8" (1.5cm) SEAM ALLOWANCES ARE INCLUDED, unless otherwise indicated. See SEWING INFORMATION for seam allowance.

Find layout(s) by Garment/View, Fabric Width and Size. Layouts show approximate position of pattern pieces; position may vary slightly according to your pattern size.

All layouts are for with or without nap unless specified. For fabrics with nap, pile, shading or one-way design, use WITH NAP layout.

RIGHT SIDE OF PATTERN	WRONG SIDE OF PATTERN	RIGHT SIDE OF FABRIC	WRONG SIDE OF FABRIC
-----------------------	-----------------------	----------------------	----------------------

S/T = SIZE(S)/TAILLE(S)
 * = WITH NAP/AVEC SENS
 S/L = SELVAGE(S)/LISIÈRE(S)
 AS/TT = ALL SIZE(S)/TOUTES TAILLE(S)
 ** = WITHOUT NAP/SANS SENS
 F/P = FOLD/PLIURE
 CF/PT = CROSSWISE FOLD/PLIURE TRAME

Position fabric as indicated on layout. If layout shows...

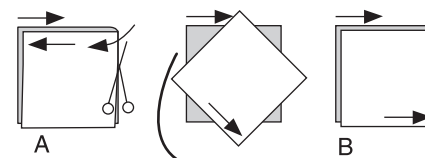
GRAINLINE—Place on straight grain of fabric, keeping line parallel to selvage or fold. ON "with nap" layout arrows should point in the same directions. (On Fur Pile fabrics, arrows point in direction of pile.)

SINGLE THICKNESS—Place fabric right side up. (For Fur Pile fabrics, place pile side down.)

DOUBLE THICKNESS

WITH FOLD—Fold fabric right sides together.

* **WITHOUT FOLD**—With right sides together, fold fabric CROSSWISE. Cut fold from selvage to selvage (A). Keeping right sides together, turn upper layer completely around so nap runs in the same direction as lower layer.



FOLD—Place edge indicated exactly along fold of fabric. NEVER cut on this line.

When pattern piece is shown like this...

• Cut other pieces first, allowing enough fabric to cut this piece (A). Fold fabric and cut piece on fold, as shown (B).

★ Cut piece only once. Cut other pieces first, allowing enough fabric to cut this piece. Open fabric; cut piece on single layer.

Cut out all pieces along cutting line indicated for desired size using long, even scissor strokes, cutting notches outward.

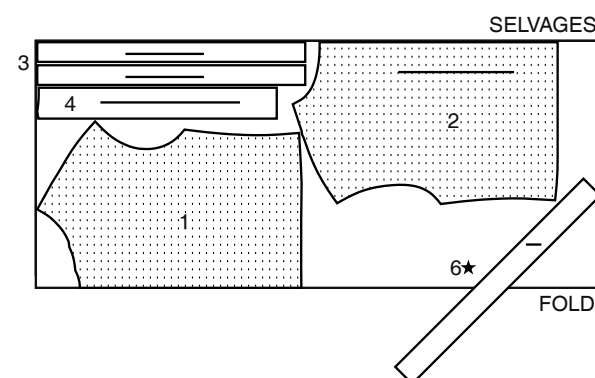
Transfer all markings and lines of construction before removing pattern tissue. (Fur Pile fabrics, transfer markings to wrong side.)

NOTE: Broken-line boxes (a! b! c!) in layouts represent pieces cut by measurements provided.

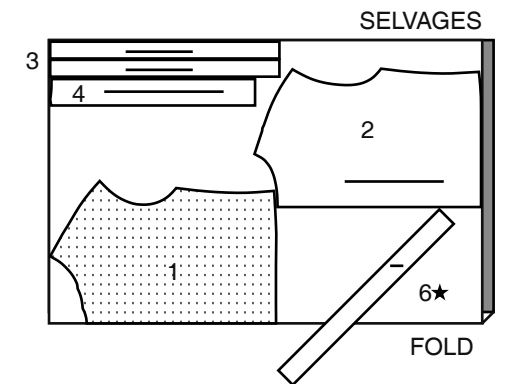
TOP A / HAUT A

PIECES 1 2 3 4 6

45" (115CM)*
 AS/TT



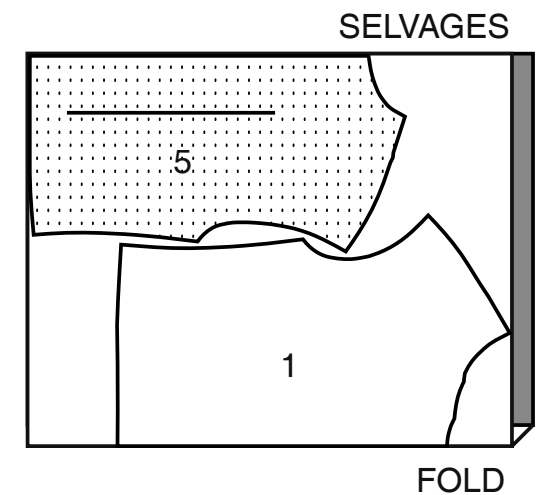
60" (150CM)*
 AS/TT



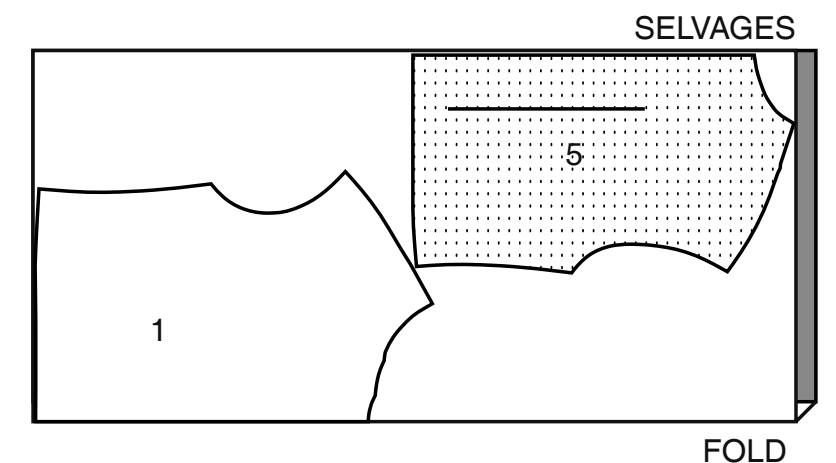
LINING A / DOUBLURE A

PIECES 1 5

45" (115CM)*
 S/T 8-10-12-14-16



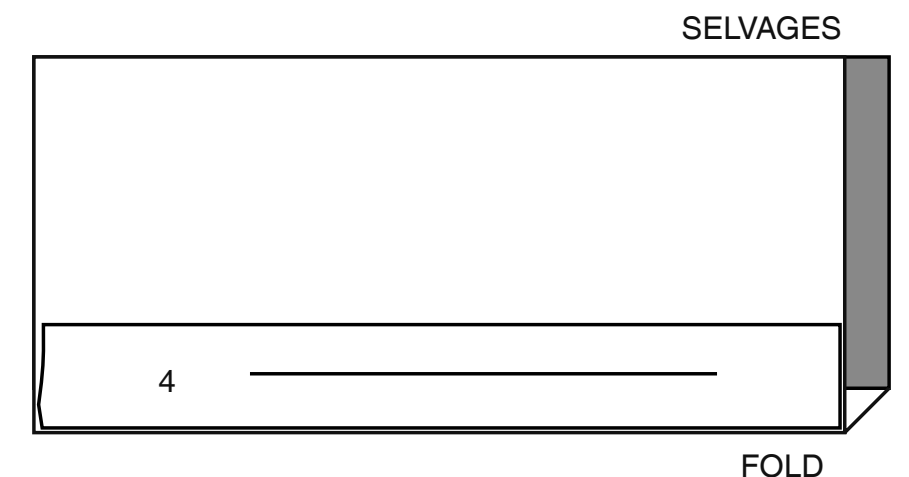
45" (115CM)*
 S/T 18-20-22-24-26



INTERFACING A / ENTOILAGE A

PIECES 4

20" (51CM)**
 AS/TT

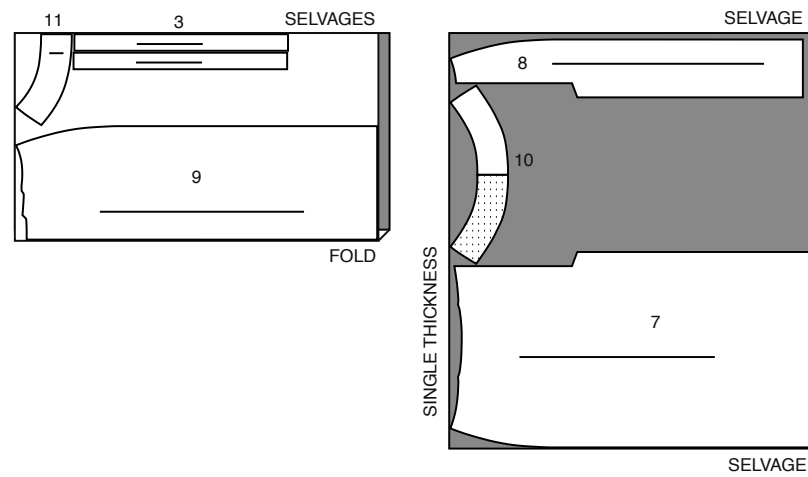


SKIRT B / JUPE B

PIECES 3 7 8 9 10 11

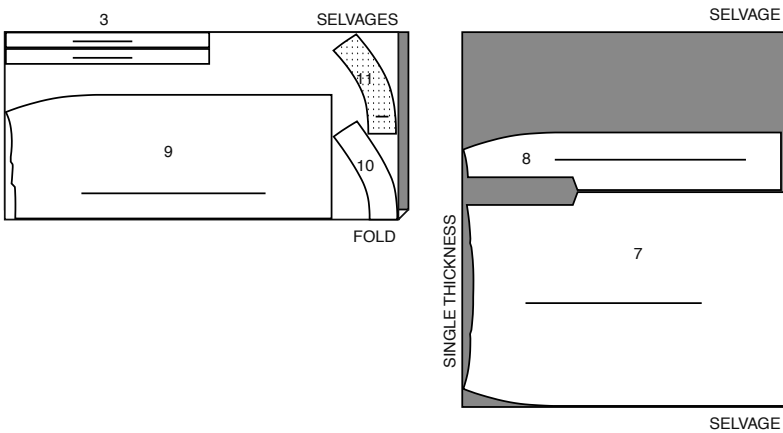
45" (115CM)*

S/T 8-10-12-14-16



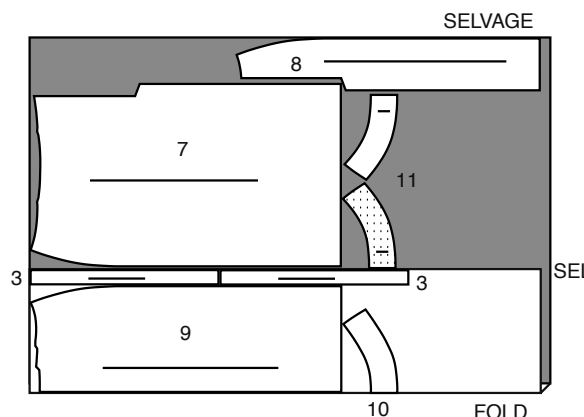
45" (115CM)*

S/T 18-20-22-24-26



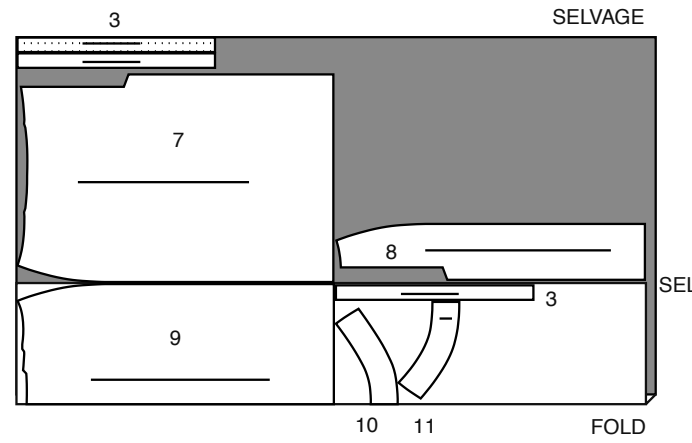
60" (150CM)*

S/T 8-10-12-14-16-18-20



60" (150CM)*

S/T 22-24-26

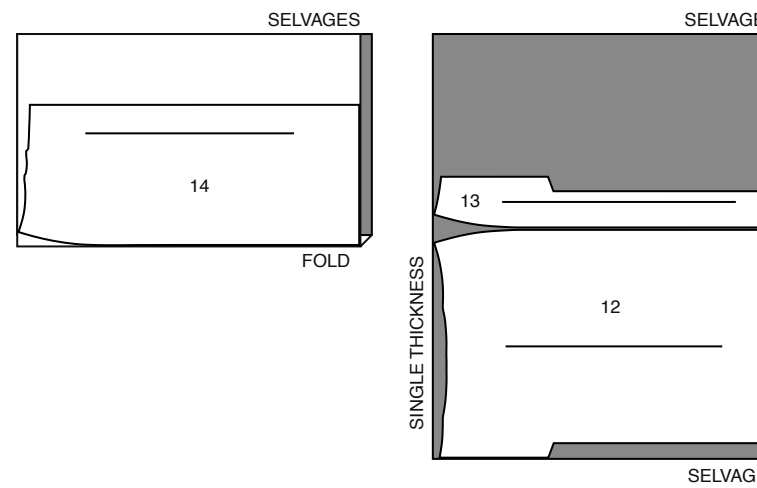


LINING B / DOUBLURE B

PIECES 12 13 14

45" (115CM)**

AS/TT

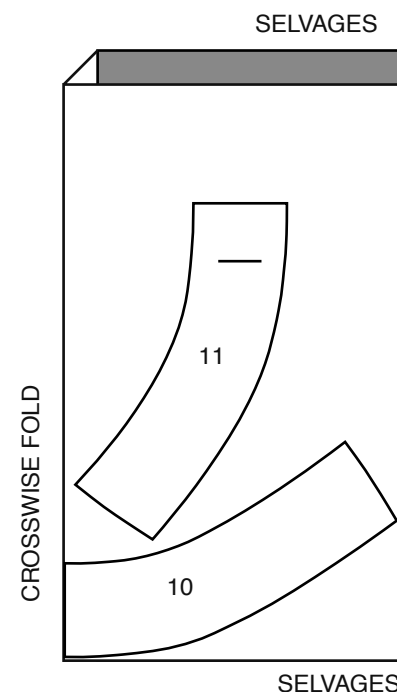


INTERFACING B / ENTOILAGE B

PIECES 10 11

20" (51CM)**

AS/TT

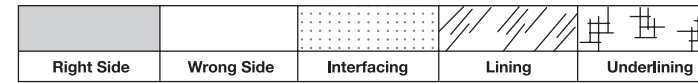


SEWING INFORMATION

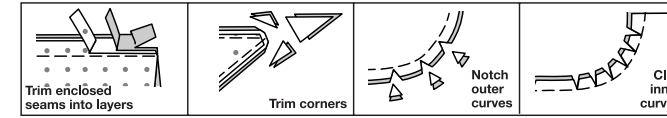
5/8" (1.5cm) SEAM ALLOWANCES ARE INCLUDED,

(unless otherwise indicated)

ILLUSTRATION SHADING KEY



Press as you sew. Press seams flat, then press open, unless otherwise instructed. Clip seam allowances, where necessary, so they lay flat.



GLOSSARY

Sewing methods in **BOLD TYPE** have Sewing Tutorial Video available. Scan QR CODE to watch videos:

DART - See **Darts**: "sewing flat dart" video.

REINFORCE - See Machine Stitches: "how to reinforce" video.

STAYSTITCH - See Machine Stitches: "how to do stay-stitching" video.

STITCH IN THE DITCH - See Machine Stitches: "how to stitch in the ditch" video.

UNDERSTITCH - See Machine Stitches: "how to understitch" video.

INVISIBLE ZIPPER - See Zipper: "sewing an invisible zipper" video.

SLIPSTITCH - Slide needle through a folded edge, then pick up a thread of underneath fabric.

SEWING TUTORIALS



Build your skills viewing short, easy-to-follow videos at simplicity.com/sewingtutorials

PATTERN PIECES WILL BE IDENTIFIED BY NUMBERS THE FIRST TIME THEY ARE USED.

STITCH SEAMS WITH RIGHT SIDES TOGETHER UNLESS OTHERWISE STATED.

TOP A

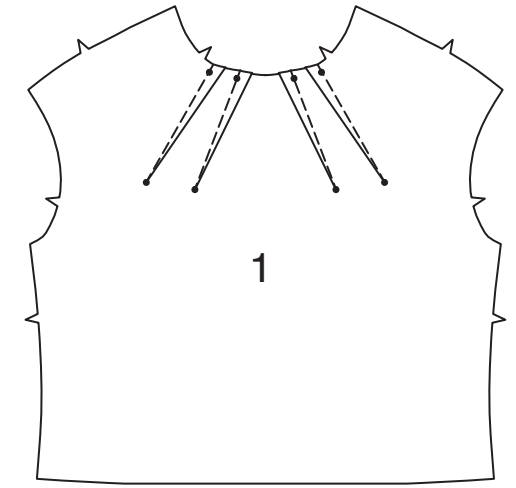
INTERFACING

1. Fuse INTERFACING to wrong side of each matching FABRIC section, following manufacturer's instructions.

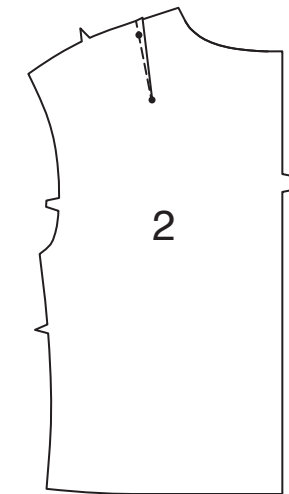


FRONT AND BACK

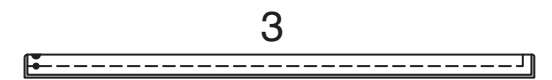
2. To make **DARTS** in FRONT (1), with **RIGHT** sides together, bring broken lines together, matching small dots. Stitch along broken line from wide end to point. Press darts toward center front.



3. Stitch **DART** in BACK (2). Press dart toward center back.



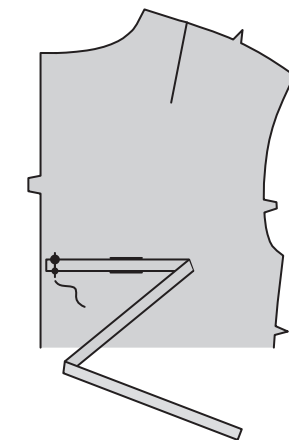
4. Fold each **TIE END** (3) section in half lengthwise, **RIGHT** sides together. Stitch in a 3/8" (1cm) seam, leaving short end with dots free. Trim seams to 1/4" (6mm).



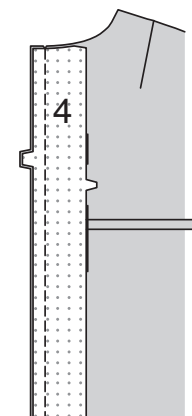
5. Turn tie end **RIGHT** side out; press. Baste raw edges.



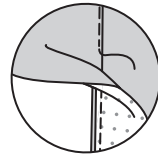
6. Pin one tie end to each back section, matching small and large dots. Baste. (Save remaining ties for neck binding.)



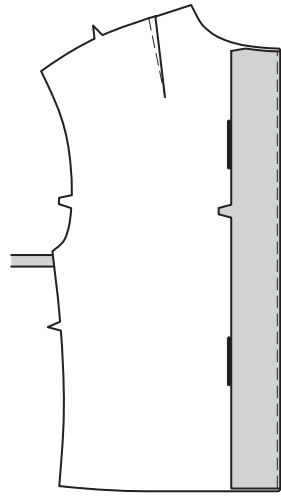
7. With **RIGHT** sides together, pin **BACK FACING** (4) sections to back, matching notches. Stitch center back; trim seam.



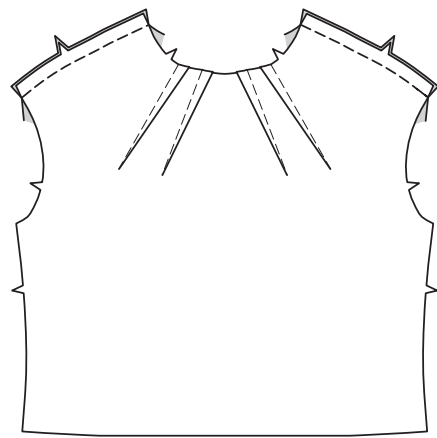
8. UNDERSTITCH facing.



9. Turn facing to inside; press.



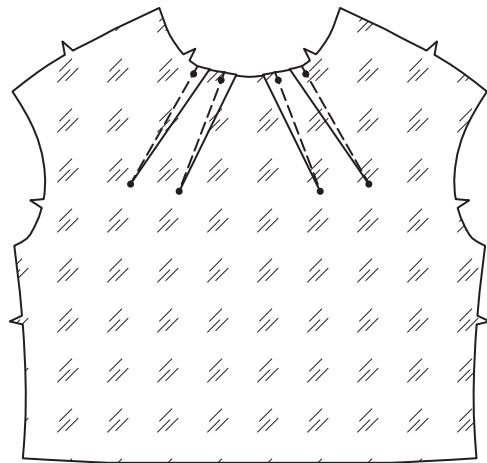
10. Stitch back to front at shoulders.



LINING

NOTE: Before stitching lining sections, trim off 1" (2.5cm) from lower edge of front LINING (1).

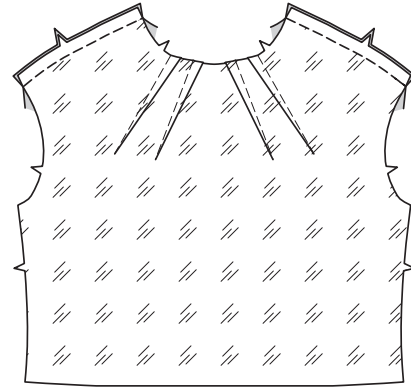
11. Stitch DARTS in front lining. Press darts toward center front.



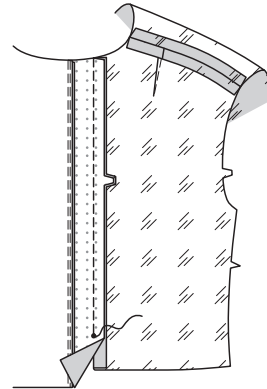
12. Stitch DART in BACK LINING (5). Press dart toward center back.



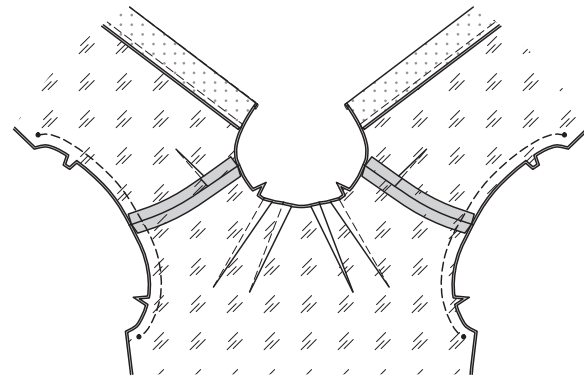
13. Stitch back lining to front lining at shoulders.



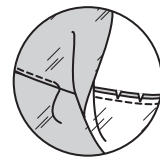
14. Open out back facings on top. With RIGHT sides together, pin lining to back facing, matching notches and dots. Stitch center back, from upper edge to dot, keeping remaining back lining free. Trim seam; press toward lining.



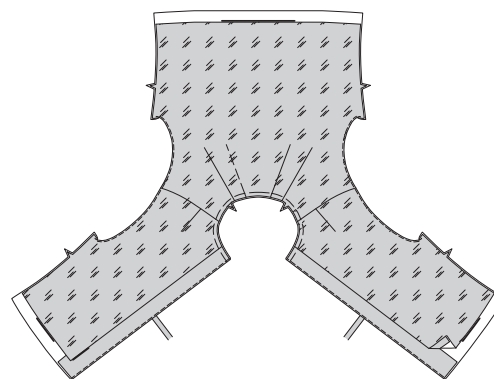
15. Pin lining to top, RIGHT sides together, matching notches, centers, dots and seams. Stitch armhole edges between small dots; trim seams.



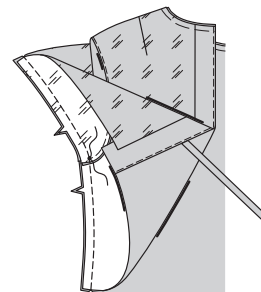
16. UNDERSTITCH lining as far as possible.



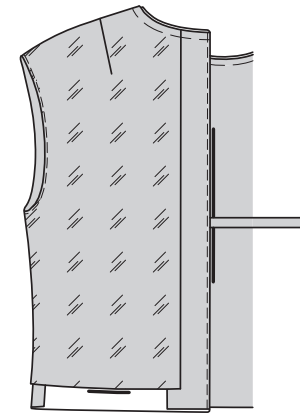
17. Turn facing and lining to inside, having neck edges even; press. Baste neck edges together.



18. With RIGHT sides together, pin top front to top back at sides, matching notches and dots; then pin front lining to back lining. Stitch in one continuous seam, breaking stitching at dots.

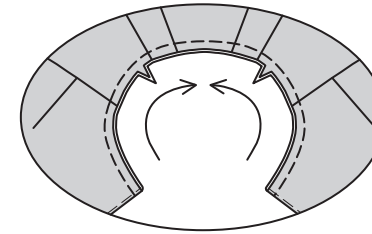


19. Turn lining down; press.



NECK BINDING

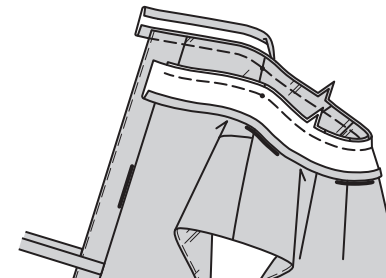
20. STAYSTITCH neck edge of top in direction of arrows.



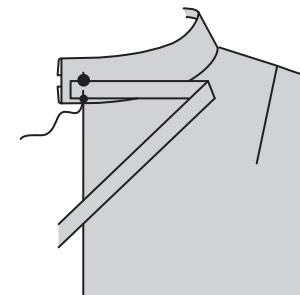
21. Press under 3/8" (1cm) on long unnotched edge of NECK BINDING (6).



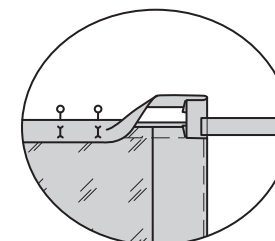
22. With RIGHT sides together, pin binding to neck edge, matching centers and placing small dots at shoulder seams. (Binding extends 5/8" (1.5cm) beyond back opening edges). Stitch in 3/8" (1cm) seam, stretching binding to fit.



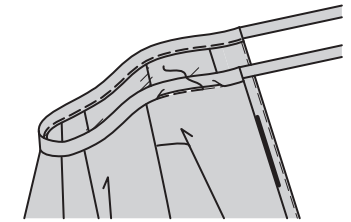
23. Press binding out, pressing seam toward binding. Pin each remaining Tie End section to back edges of neck binding, matching small and large dots, having raw edges even. Stitch; trim seam.



24. Fold the extending ends of the binding back over the neck edge, turning tie ends out. Fold the binding down just over the seam allowance, stretching binding to fit. Pin in place, placing pins on OUTSIDE.

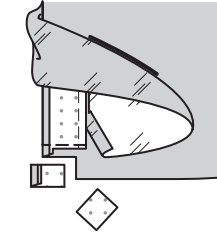


25. STITCH-IN-THE-DITCH- Working on the RIGHT side of the fabric, "stitch-in-the-ditch", (in the groove where the binding joins the fabric), being sure to catch in the underneath layer of binding in the stitching.

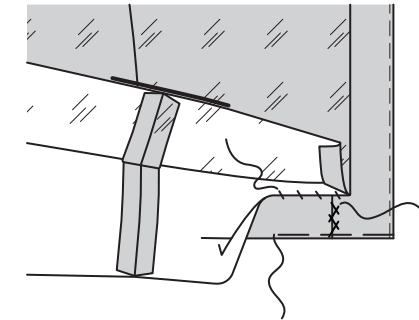


FINISHING

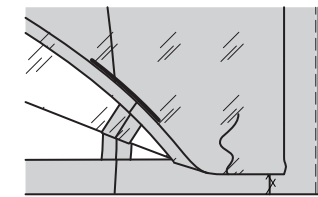
26. Turn up lower edge of back facings to outside along seam. Stitch across facings 1-1/2" (3.8cm) above raw edge. Trim as shown.



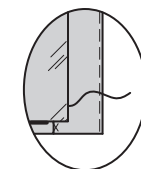
27. Turn back facings to inside again, turning up a 1-1/2" (3.8cm) hem on remainder of lower edge. Baste close to fold. Sew hem in place, easing in fullness, if necessary. Press. CATCHSTITCH facings to hem.



28. Turn in 5/8" (1.5cm) on lower edge of lining and place folded edge 5/8" (1.5cm) below raw edge of hem. SLIPSTITCH. NOTE: A pleat will form at lower edge for wearing ease.



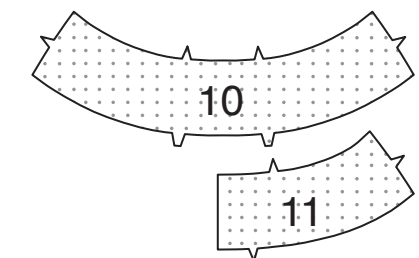
29. SLIPSTITCH remainder of lining to back facings.



SKIRT B

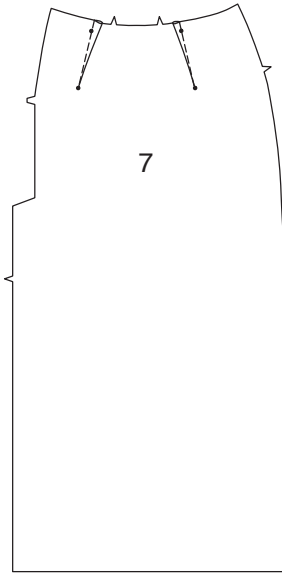
INTERFACING

1. Fuse INTERFACING to wrong side of each matching FABRIC section, following manufacturer's instructions.

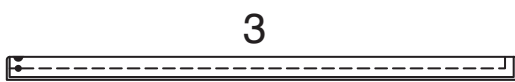


FRONT AND SIDE FRONT

2. To make **DARTS** in RIGHT FRONT (7), with RIGHT sides together, bring broken lines together, matching small dots. Stitch along broken line from wide end to point. Press darts toward center front.



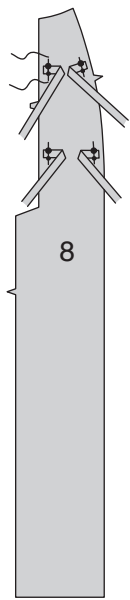
3. Fold each TIE END (3) section in half lengthwise, RIGHT sides together. Stitch in a 3/8" (1cm) seam, leaving short end with dots free. Trim seams to 1/4" (6mm).



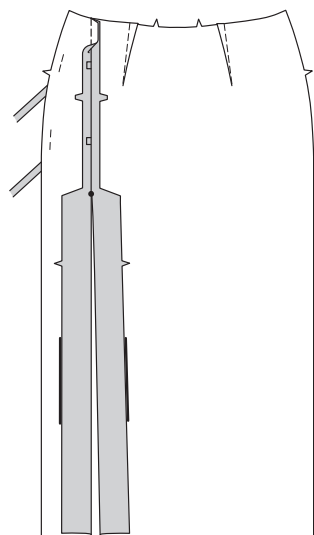
4. Turn tie end RIGHT side out; press. Baste raw edges.



5. Pin tie ends to LEFT FRONT (8), matching each set of small and large dot; baste.

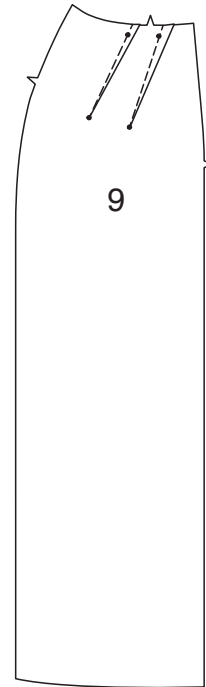


6. With RIGHT sides together, pin left front to right front, matching large dots. Stitch from upper edge to large dot. Press seams open, turning self facings to inside along foldlines below large dot.

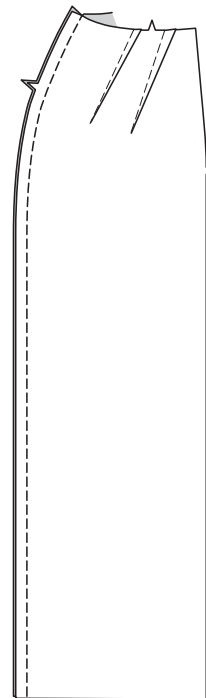


BACK

7. To make **DARTS** in BACK (9), with RIGHT sides together, bring broken lines together, matching small dots. Stitch along broken line from wide end to point. Press darts toward center back.



8. Stitch back to front at sides.



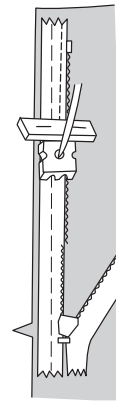
9. Stitch center back seam, from lower edge to 3" (7.5cm) below notch.



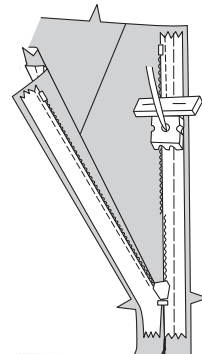
ZIPPER

NOTE: Stitch the **INVISIBLE ZIPPER** using an invisible zipper foot. If the zipper is longer than the zipper opening, adjust after the zipper is inserted. For a How to video, see ZIPPER: "sewing an invisible zipper".

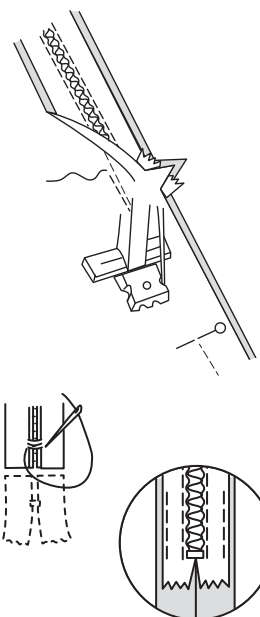
10. Open the zipper and press the tape flat on the WRONG side unrolling the coils. Do not press the coils. (Use a low iron setting.) On OUTSIDE, pin RIGHT side of the zipper face down on the RIGHT side of the zipper opening. Have the coil along the seam line, the tape within the seam allowance and the top stop 3/4" (2cm) below upper edge, as shown. Hand-baste along center of the tape. Position zipper foot at the top of the zipper with RIGHT groove of the foot over coil. Stitch along tape to the notch. Back-stitch to reinforce.



11. Pin the remaining half of the zipper to the LEFT side of the zipper opening in same manner. Make sure the upper and lower edges of the skirt are even. Hand-baste along the center of the tape. Position zipper foot at the top of the zipper with LEFT groove over the coil. Stitch along tape to the notch. Back-stitch to reinforce.

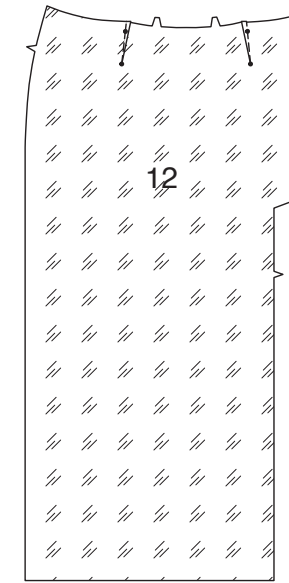


12. Close zipper and check that it is invisible from the OUTSIDE. Pull the free ends of the zipper tape away from the seam allowance. Pin remaining center back seam together below zipper. Position zipper foot all the way to the LEFT so the needle goes down through the outer notch of the foot. Start stitching seam 1/4" (6mm) above lowest stitch and slightly to the LEFT. Stitch remainder of seam connecting to previous stitching. If the zipper is longer than the opening, using a strong thread, hand-sew a few small stitches across ends of coils at end of opening. Trim away lower end of zipper tape to within 5/8" (1.5cm) of hand-stitches. If you prefer, open out each seam allowance at end of zipper and stitch tape to seam allowance.

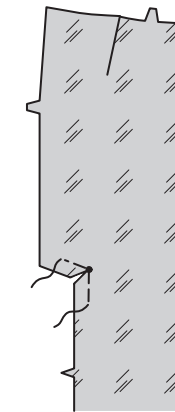


LINING AND FACING

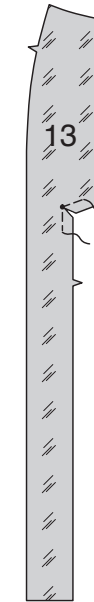
13. Stitch **DARTS** in RIGHT FRONT LINING (12). Press darts toward center front.



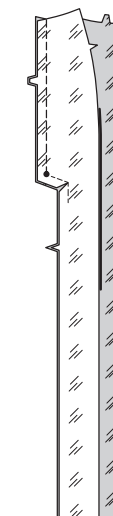
14. **REINFORCE** inward corner on right front lining, pivoting at large dot. Clip to inward corner.



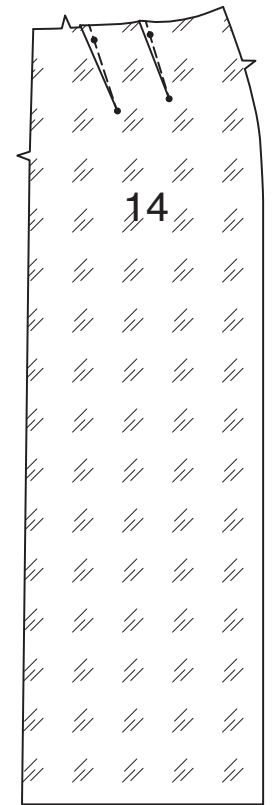
15. **REINFORCE** inward corner on LEFT FRONT LINING (13), pivoting at large dot. Clip to inward corner.



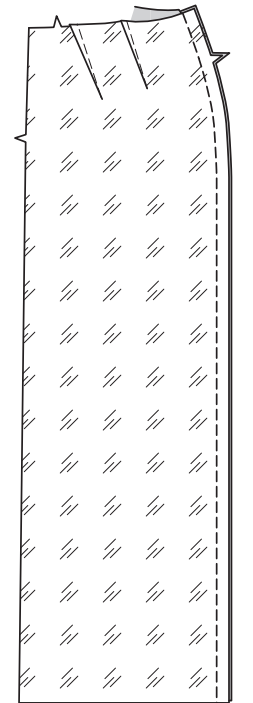
16. With RIGHT sides together, pin right front lining to left front lining, matching notches and large dots. Stitch from upper edge to large dot.



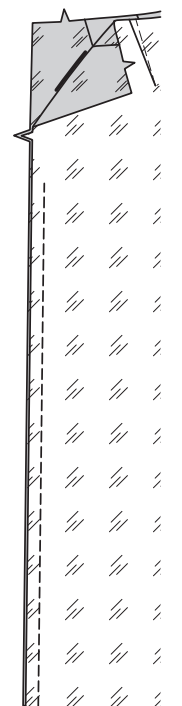
17. Make **DARTS** in BACK LINING (14). Press darts toward center back.



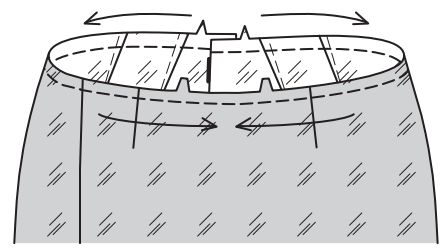
18. Stitch back lining to front lining at sides.



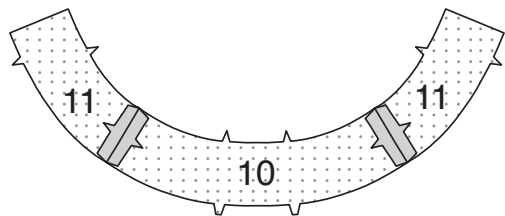
19. Stitch center back seam, from lower edge to 3" (7.5cm) below notch.



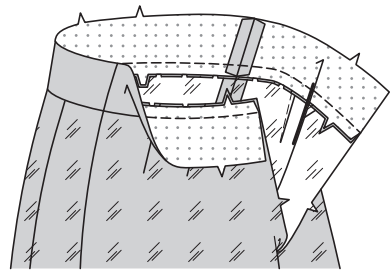
20. STAYSTITCH upper edge of lining in direction of arrows.



21. Stitch BACK FACING (11) sections to FRONT FACING (10) at sides.

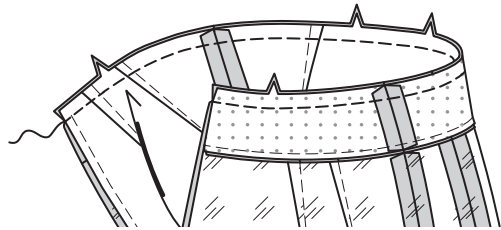


22. With RIGHT sides together, pin lower edge of facing to upper edge of lining, matching notches, centers and side seams, clipping lining where necessary. Stitch; trim seams. Press seams toward lining, turning facing up.

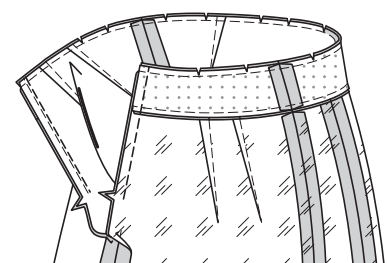


ATTACHING LINING/FACING TO SKIRT

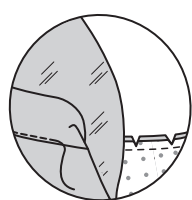
23. Open out center back opening edges of skirt, rolling the zipper teeth away from the opening edge. With RIGHT sides together, pin facing/lining to skirt, matching centers and side seams. Stitch upper edge. Trim seams; clip curves.



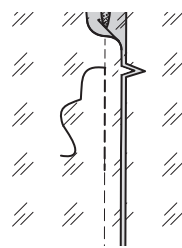
24. Pin back opening edges together. Using an adjustable zipper foot, stitch across facing 1/2" (1.3cm) from back edges, keeping zipper teeth free. Trim corners. Do not trim center back edges.



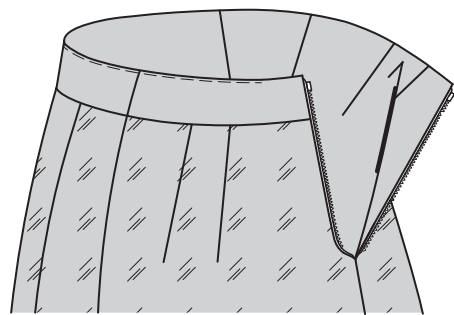
25. UNDERSTITCH by pressing facing, lining and seam away from skirt, stitching through facing and seam allowances close to seam as far as possible.



26. Stitch remainder of center back lining seam, connecting to previous stitching

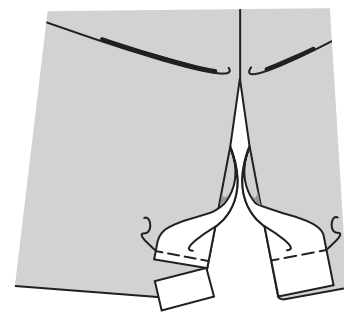


27. Turn facing and lining back edges to INSIDE, rolling zipper teeth back in place; press.

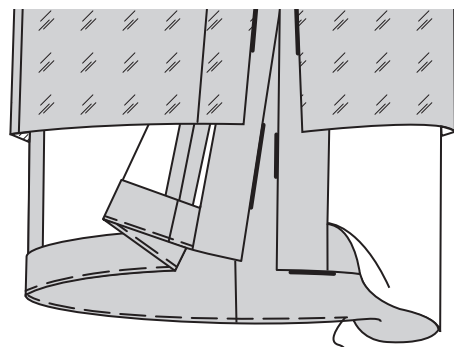


HEMS

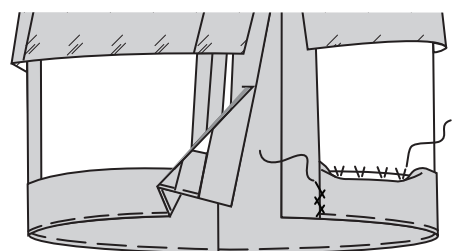
28. Turn lower edge of front extensions to outside along foldlines. Stitch across extensions 1-1/2" (3.8cm) above raw edge. Trim, as shown.



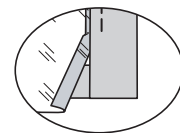
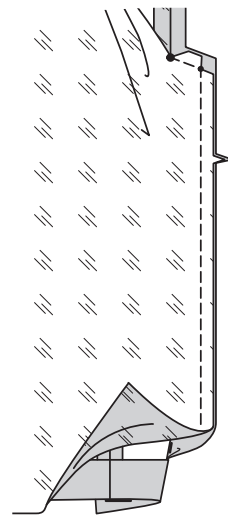
29. Turn extensions to inside again, turning up a 1-1/2" (3.8cm) hem on remainder of lower edge. Baste close to fold.



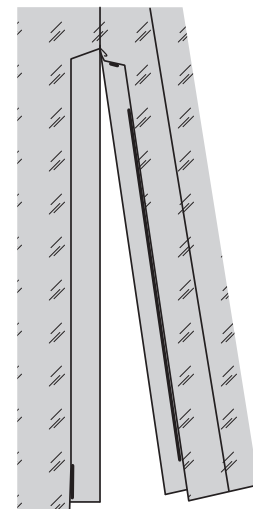
30. Hand sew hem in place, easing in fullness, if necessary; press. **CATCHSTITCH** extensions to hem.



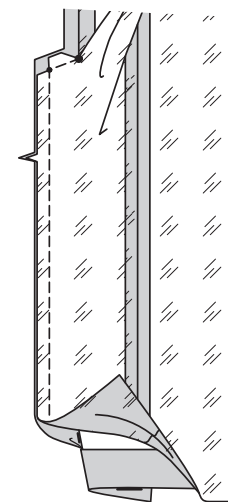
31. Open out right front extension on skirt. With RIGHT sides together, pin right front lining to right front, matching large dots and notches. Stitch upper and long edges of extension, ending stitching above skirt hem and keeping skirt free. Press seams toward lining, continuing to lower edge.



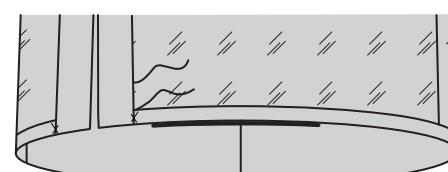
32. Turn right front extension to inside again; press.



33. Stitch left front extension and lining in same manner as for right front.



34. Turn in 5/8" (1.5cm) on lower edge of lining and place folded edge 5/8" (1.5cm) below raw edge of hem. **SLIPSTITCH**. NOTE: A pleat will form at lower edge for wearing ease. **SLIPSTITCH** remainder of lining to extensions.



FRANÇAIS

PLANS DE COUPE



Indique: pointe de poitrine, ligne de taille, de hanches et/ou avantbras. Ces mesures sont basées sur la circonférence du vêtement fini. (Mesures du corps + Aisance confort + Aisance mode) Ajuster le patron si nécessaire.

Les lignes épaisses sont les **LIGNES DE COUPE**, cependant, des rentrés de 1.5cm sont compris, sauf si indiqué différemment. Voir EXPLICATIONS DE COUTURE pour largeur spécifiée des rentrés.

Choisir le(s) plan(s) de coupe selon modèle/largeur du tissu/taille. Les plans de coupe indiquent la position approximative des pièces et peut légèrement varier selon la taille du patron.

Les plans de coupe sont établis pour tissu avec/sans sens. Pour tissu avec sens, pelucheux ou certains imprimés, utiliser un plan de coupe **AVEC SENS**.

ENDROIT DU PATRON	ENVERS DU PATRON	ENDROIT DU TISSU	ENVERS DU TISSU

S/T = SIZE(S)/TAILLE(S)
 * = WITH NAP/AVEC SENS
S/L = SELVAGE(S)/LISIÈRE(S)
AS/TT = ALL SIZE(S)/TOUTES TAILLE(S)
 ** = WITHOUT NAP/SANS SENS
F/P = FOLD/PLIURE
CF/PT = CROSSWISE FOLD/PLIURE TRAME

Disposer le tissu selon le plan de coupe. Si ce dernier indique...

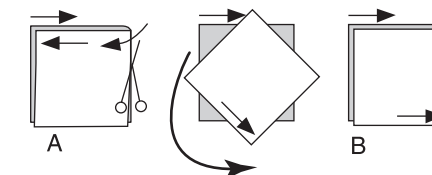
DROIT FIL—A placer sur le droit fil du tissu, parallèlement aux lisières ou au pli. Pour plan "avec sens," les flèches seront dirigées dans la même direction. (Pour fausse fourrure, placer la pointe de la flèche dans le sens descendant des poils.)

SIMPLE ÉPAISSEUR—Placer l'endroit sur le dessus. (Pour fausse fourrure, placer le tissu l'endroit dessous.)

DOUBLE ÉPAISSEUR

AVEC PLIURE—Placer endroit contre endroit.

* **SANS PLIURE**—Plier le tissu en deux sur la TRAME, endroit contre endroit. Couper à la pliure, de lisière à lisière (A). Placer les 2 épaisseurs dans le même sens du tissu, endroit contre endroit (B).



PLIURE—Placer la ligne du patron exactement sur la pliure **NE JAMAIS COUPER** sur cette ligne.

Si la pièce se présente ainsi...

- Couper d'abord les autres pièces, réservant du tissu (A). Plier le tissu et couper la pièce sur la pliure, comme illustré (B).

- ★ Couper d'abord les autres pièces, réservant pour la pièce en question. Déplier le tissu et couper la pièce sur une seule épaisseur.

Couper régulièrement les pièces le long de la ligne de coupe indiquée pour la taille choisie, coupant les crans vers l'extérieur.

Marquer repères et lignes avant de retirer le patron. (Pour fausse fourrure, marquer sur l'envers du tissu.)

NOTE: Les parties encadrées avec des pointillées sur les plans de coupe (a! b! c!) représentent les pièces coupées d'après les mesures données.

EXPLICATIONS DE COUTURE

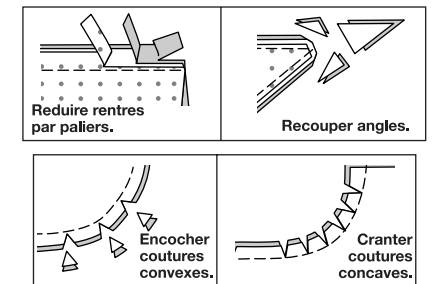
RENTRES DE COUTURE COMPRIS

Les rentrés sont tous de 1.5cm, sauf si indiqué différemment.

LEGENDE DES CROQUIS

Endroit	Envers	Entoilage

Au fur et à mesure de l'assemblage, repasser les rentrés ensemble puis ouverts, sauf si contre indiqué. Pour aplatir les coutures, cranter les rentrés où nécessaire.



GLOSSAIRE

Les termes de couture imprimés en **CARACTÈRES GRAS** ont l'aide d'une Vidéo de Tutoriel de couture. Scanner le CODE QR pour regarder les vidéos :

PINCE – reportez-vous à la vidéo Pincés : "coudre une pince plate".

RENFORCER – reportez-vous à la vidéo Points à la machine : «comment renforcer les coutures».

PIQÛRE DE SOUTIEN - reportez-vous à la vidéo Points à la machine : "comment faire une piqûre de soutien".

PIQUER DANS LE SILLON - reportez-vous à la vidéo Points à la machine : "comment piquer dans le sillon".

SOUS-PIQUER - reportez-vous à la vidéo Points à la machine : "comment faire une sous-piqûre".

FERMETURE À GLISSIÈRE INVISIBLE - reportez-vous à la vidéo Fermetures à glissière : "coudre une fermeture invisible".

POINTS COULÉS - Glissez l'aiguille dans le bord plié et faites un point au-dessous dans le tissu, ne prenant qu'un seul fil.

TUTORIELS DE COUTURE



Développez vos compétences en regardant des vidéos courtes et faciles à suivre sur simplicity.com/sewingtutorials.

LES PIÈCES DU PATRON SERONT IDENTIFIÉES PAR DES NUMÉROS LA PREMIÈRE FOIS QU'ELLES SERONT UTILISÉES.

PIQUER LES COUTURES ENDROIT CONTRE ENDROIT, SAUF INDIQUÉ DIFFÉREMMENT.

HAUT A

ENTOILAGE

1. Faire adhérer l'ENTOILAGE sur l'envers de chaque pièce correspondante en TISSU, en suivant la notice d'utilisation.

DEVANT ET DOS

2. Pour faire les **PINCES** sur le DEVANT (1), ENDROIT CONTRE ENDROIT, amener les lignes pointillées l'une sur l'autre, en faisant coïncider les petits cercles. Piquer le long de la ligne pointillée de l'extrémité la plus large à la pointe. Presser les pinces vers le milieu du devant.

3. Piquer la **PINCE** sur le DOS (2), puis la presser vers le milieu du dos.

4. Plier chaque pièce de l'ATTACHE (3) en deux dans le sens de la longueur, ENDROIT CONTRE ENDROIT. Piquer en couture de 1 cm, en laissant libre l'extrémité courte avec cercles. Recouper les coutures à 6 mm.

5. Retourner l'attache à l'ENDROIT ; presser. Bâtir les bords non finis.

6. Épingler une attache sur chaque pièce du dos, en faisant coïncider le petit et le grand cercle. Bâtir. (Réserver les attaches restantes pour la bordure d'encolure).

7. ENDROIT CONTRE ENDROIT, épingler les pièces de la PAREMENTURE DOS (4) sur le dos, en faisant coïncider les encoches. Piquer le milieu du dos ; égaliser la couture.

8. **SOUS-PIQUER** la parementure.

9. Retourner la parementure vers l'intérieur ; presser.

10. Piquer le dos et le devant sur les épaules.

DOUBLURE

NOTE : Avant de piquer les pièces de la doublure, recouper 2.5 cm du bord inférieur de la DOUBLURE devant (1).

11. Piquer les **PINCES** sur la doublure devant, puis les presser vers le milieu du devant.

12. Piquer la **PINCE** sur la DOUBLURE DOS (5), puis la presser vers le milieu du dos.

13. Piquer la doublure dos et la doublure devant sur les épaules.

14. Déplier les parementures dos sur le haut. ENDROIT CONTRE ENDROIT, épingler la doublure sur la parementure dos, en faisant coïncider les encoches et les cercles. Piquer le milieu du dos, du bord supérieur au cercle, en maintenant libre la doublure dos restante. Égaliser la couture ; presser vers la doublure.

15. Épingler la doublure sur le haut, ENDROIT CONTRE ENDROIT, en faisant coïncider les encoches, les milieux, les cercles et les coutures. Piquer les bords de l'emmanchure entre les petits cercles ; égaliser les coutures.

16. **SOUS-PIQUER** la doublure aussi loin que possible.

17. Retourner la parementure et la doublure vers l'intérieur, ayant les bords de l'encolure au même niveau ; presser. Bâtir ensemble les bords de l'encolure.

18. ENDROIT CONTRE ENDROIT, épingler le haut devant et le haut dos sur les côtés, en faisant coïncider les encoches et les cercles ; puis épingler la doublure devant sur la doublure dos. Piquer en couture continue, en arrêtant la piqûre aux cercles.

19. Rabattre la doublure ; presser.

BORDURE D'ENCOLURE

20. Faire une **PIQÛRE DE SOUTIEN** sur le bord de l'encolure du haut dans le sens des flèches.

21. Rentrer au fer 1 cm sur le long bord sans encoche de la BORDURE D'ENCOLURE (6).

22. ENDROIT CONTRE ENDROIT, épingler la bordure sur le bord de l'encolure, en faisant coïncider les milieux et en plaçant les petits cercles sur les coutures d'épaule. (La bordure s'étend 1.5 cm au-delà des bords de l'ouverture du dos). Piquer en couture de 1 cm, en étendant la bordure pour ajuster.

23. Presser la bordure vers l'extérieur, en pressant la couture vers la bordure. Épingler chaque pièce de l'attache restante sur les bords du dos de la bordure d'encolure, en faisant coïncider le petit et le grand cercle et ayant les bords non finis au même niveau. Piquer ; égaliser la couture.

24. Plier les extrémités étendues de la bordure par-dessus le bord de l'encolure, en retournant les attaches vers l'extérieur. Plier la bordure vers le bas juste par-dessus la valeur de couture, en étendant la bordure pour ajuster. Épingler en place, en plaçant les épingles sur l'ENDROIT.

25. 25. « piquer dans le sillon », (dans la rainure où la bordure rejoint le tissu), en veillant à ne pas saisir l'épaisseur de dessous de la bordure dans la piqûre.

FINITION

26. Relever le bord inférieur des parementures dos vers l'extérieur le long de la couture. Piquer à travers les parementures à 3.8 cm au-dessus du bord non fini. Recouper comme illustré.

27. Retourner de nouveau les parementures dos vers l'intérieur, en relevant un ourlet de 3.8 cm sur le reste du bord inférieur. Bâtir près de la pliure. Coudre l'ourlet en place, en répartissant l'ampleur si nécessaire. Presser. Coudre aux **POINTS DE CHAUSSON** les parementures sur l'ourlet.

28. Replier 1.5 cm du bord inférieur de la doublure et placer le bord plié à 1.5 cm au-dessous du bord non fini de l'ourlet. Coudre aux **POINTS COULÉS**. **NOTE** : Un pli d'aisance se formera au bord inférieur.

29. Coudre le reste de la doublure sur les parementures dos aux **POINTS COULÉS**.

JUPE B

ENTOILAGE

1. Faire adhérer l'ENTOILAGE sur l'envers de chaque pièce correspondante en TISSU, en suivant la notice d'utilisation.

DEVANT ET CÔTÉ DEVANT

2. Pour faire les **PINCES** sur le DEVANT DROIT (7), ENDROIT CONTRE ENDROIT, amener les lignes pointillées l'une sur l'autre, en faisant coïncider les petits cercles. Piquer le long de la ligne pointillée de l'extrémité la plus large à la pointe. Presser les pinces vers le milieu du devant.

3. Pliez chaque pièce de l'ATTACHE (3) en deux dans le sens de la longueur, ENDROIT CONTRE ENDROIT, Piquer en couture de 1 cm, en laissant libre l'extrémité courte avec cercles. Recouper les coutures à 6 mm.

4. Retourner l'attache à l'ENDROIT ; presser. Bâtir les bords non finis.

5. Épingler les attaches sur le DEVANT GAUCHE (8), en faisant coïncider chaque paire de petits et de grands cercles ; bâtir.

6. ENDROIT CONTRE ENDROIT, épingler le devant gauche sur le devant droit, en faisant coïncider les grands cercles. Piquer du bord supérieur au grand cercle. Ouvrir les coutures au fer, en retournant les parementures intégrées vers l'intérieur le long des lignes de pliure au-dessous du grand cercle.

DOS

7. Pour faire les **PINCES** sur le DOS (9), ENDROIT CONTRE ENDROIT, amener les lignes pointillées l'une sur l'autre, en faisant coïncider les petits cercles. Piquer le long de la ligne pointillée de l'extrémité la plus large à la pointe. Presser les pinces vers le milieu du dos.

8. Piquer le dos et le devant sur les côtés.

9. Piquer la couture du milieu du dos, du bord inférieur à 7.5 cm au-dessous de l'encoche.

FERMETURE À GLISSIÈRE

NOTE : Piquer la **FERMETURE À GLISSIÈRE INVISIBLE** en utilisant un pied à fermeture invisible. Si la fermeture est plus longue que l'ouverture correspondante, l'ajuster une fois posée. Reportez-vous à la vidéo **FERMETURE À GLISSIÈRE** : « coudre une fermeture à glissière invisible ».

10. Ouvrir la fermeture et presser le ruban à plat sur l'ENVERS en déroulant les spirales. Ne pas les presser. (Utiliser un fer à basse température). Sur l'ENDROIT, épingler le côté DROIT de la fermeture vers le bas sur le côté DROIT de l'ouverture de la fermeture. Ayez la spirale le long de la ligne de couture, le ruban sur la valeur de couture et l'arrêt supérieur à 2 cm du bord supérieur, comme illustré. Bâtir à la main au centre du ruban. Placer le pied à fermeture en haut de la fermeture avec la rainure DROITE du pied par-dessus la spirale. Piquer sur le ruban jusqu'à l'encoche. Piquer au point arrière pour renforcer.

11. Épingler de la même façon l'autre moitié de la fermeture sur le côté GAUCHE de l'ouverture de la fermeture. S'assurer que les bords supérieur et inférieur de la jupe soient au même niveau. Bâtir à la main au centre du ruban. Placer le pied à fermeture en haut de la fermeture avec la rainure GAUCHE par-dessus la spirale. Piquer sur le ruban jusqu'à l'encoche. Piquer au point arrière pour renforcer.

12. Fermer la fermeture et vérifier qu'elle ne soit pas visible de l'ENDROIT. Tirer les extrémités libres du ruban de la fermeture à l'opposé de la valeur de couture. Épingler la couture restante du milieu du dos ensemble au-dessous de la fermeture. Placer le pied à fermeture vers la GAUCHE de sorte que l'aiguille descende à travers l'encoche extérieure du pied. Commencer à piquer à 6 mm au-dessus du point le plus bas et légèrement vers la GAUCHE. Piquer le reste de la couture, en raccordant avec la piqûre précédente. Si la fermeture est plus longue que l'ouverture, en utilisant du fil solide, coudre à la main quelques petits points à travers les spirales au bas de l'ouverture. Découper l'extrémité inférieure du ruban à 1.5 cm des points à la main. Si vous préférez, déplier chaque valeur de couture au bas de la fermeture et piquer le ruban sur celle-là.

DOUBLURE ET PAREMENTURE

13. Piquer les **PINCES** sur la DOUBLURE DEVANT DROIT (12), puis les presser vers le milieu du devant.

14. **RENFORCER** le coin intérieur sur la doublure devant droit, en pivotant au grand cercle. Cranter vers le coin intérieur.

15. **RENFORCER** le coin intérieur sur la DOUBLURE DEVANT GAUCHE (13), en pivotant au grand cercle. Cranter vers le coin intérieur.

16. ENDROIT CONTRE ENDROIT, épingler la doublure devant droit sur la doublure devant gauche, en faisant coïncider les encoches et les grands cercles. Piquer du bord supérieur au grand cercle.

17. Faire les **PINCES** sur la DOUBLURE DOS (14), puis les presser vers le milieu du dos.

18. Piquer la doublure dos et la doublure devant sur les côtés.

19. Piquer la couture du milieu du dos, du bord inférieur jusqu'à 7.5 cm au-dessous de l'encoche.

20. Faire une **PIQÛRE DE SOUTIEN** sur le bord supérieur de la doublure dans le sens des flèches.

21. Piquer les pièces de la PAREMENTURE DOS (11) et la PAREMENTURE DEVANT (10) sur les côtés.

22. ENDROIT CONTRE ENDROIT, épingler le bord inférieur de la parementure sur le bord supérieur de la doublure, en faisant coïncider les encoches, les milieux et les coutures latérales, en crantant la doublure si nécessaire. Piquer ; égaliser les coutures. Presser les coutures vers la doublure, en relevant la parementure.

ATTACHER LA DOUBLURE/PAREMENTURE SUR LA JUPE

23. Déplier les bords de l'ouverture du milieu du dos de la jupe, en déroulant les dents de la fermeture à l'opposé du bord de l'ouverture. ENDROIT CONTRE ENDROIT, épingler la parementure/doublure sur la jupe, en faisant coïncider les milieux et les coutures latérales. Piquer le bord supérieur. Égaliser les coutures ; cranter les courbes.

24. Épingler ensemble les bords de l'ouverture du dos. En utilisant un pied à fermeture réglable, piquer à travers la parementure à 1.3 cm des bords du dos, en maintenant les dents de la fermeture libres. Biaiser les coins. Ne pas couper les bords du milieu du dos.

25. **SOUS-PIQUER** en pressant la parementure, la doublure et la couture à l'opposé de la jupe, en piquant à travers la parementure et les valeurs de couture près de la couture, aussi loin que possible.

26. Piquer le reste de la couture de la doublure du milieu du dos, en raccordant avec la piqûre précédente.

27. Retourner les bords du dos de la parementure et de la doublure vers l'INTÉRIEUR, en déroulant les dents de la fermeture en place ; presser.

OURLETS

28. Retourner le bord inférieur des prolongements du devant vers l'extérieur le long des lignes de pliure. Piquer à travers les prolongements à 3.8 cm au-dessus du bord non fini. Recouper comme illustré.

29. Retourner de nouveau les prolongements vers l'intérieur, en relevant un ourlet de 3.8 cm sur le reste du bord inférieur. Bâtir près de la pliure.

30. Coudre à la main l'ourlet en place, en répartissant l'ampleur si nécessaire ; presser. Coudre aux **POINTS DE CHAUSSON** les prolongements sur l'ourlet.

31. Déplier le prolongement devant droit sur la jupe. ENDROIT CONTRE ENDROIT, épingler la doublure devant droit sur le devant droit, en faisant coïncider les grands cercles et les encoches. Piquer les bords supérieur et long du prolongement, en arrêtant la piqûre au-dessus de l'ourlet de la jupe et en maintenant la jupe libre. Presser les coutures vers la doublure, continuer jusqu'au bord inférieur.

32. Retourner de nouveau le prolongement devant droit vers l'intérieur ; presser.

33. Piquer le prolongement devant gauche et la doublure comme décrit pour le devant droit.

34. Replier 1.5 cm du bord inférieur de la doublure et placer le bord plié à 1.5 cm au-dessous du bord non fini de l'ourlet. Coudre aux **POINTS COULÉS**. **NOTE** : Un pli d'aisance se formera au bord inférieur. Coudre le reste de la doublure sur les prolongements aux **POINTS COULÉS**.