

- 1 VORDERTEIL - A
- 2 RÜCKENTEIL - A
- 3 BINDEBANDENDE - A,B
- 4 RÜCKW. BESATZ-A
- 5 RÜCKW. FUTTER-A
- 6 HALSRAND - A
- 7 RECHTES VORDERTEIL - B
- 8 LINKES VORDERTEIL - B
- 9 RÜCKENTEIL - B
- 10 VORDERER BESATZ - B
- 11 RÜCKW. BESATZ - B
- 12 RECHTES VORD. FUTTER - B
- 13 LINKES VORD. FUTTER - B
- 14 RÜCKW. FUTTER B

KÖRPERGRÖSSE

Größen	MISSES										
	8	10	12	14	16	18	20	22	24	26	
Oberweite (cm)	80	83	87	92	97	102	107	112	117	122	
Taillenweite	61	64	67	71	76	81	87	94	97	104	
Hüftweite	85	88	92	97	102	107	112	117	122	127	
rückw. Tailllänge	40	40.5	41.5	42	42.5	43	44	44	45	46	

STOFFSCHNITTEILE

⊕ Bezeichnet Brustumfang, Taillenumfang, Hüftumfang und/oder Bizeps. Die Maße beziehen sich auf den Umfang des fertigen Kleidungsstücks (Körpermaß + Trageerleichterung + Design-Erleichterung). Passen Sie das Schnittmuster bei Bedarf an.

Die gezeigten Linien sind SCHNITTLINIEN, jedoch sind Nahtzugaben von 1.5 cm inbegriffen, sofern nicht anders angegeben. Siehe NÄHTIGE INFORMATIONEN für Nahtzugaben.

Suchen Sie das/die Layout(s) nach Kleidungsstück/Ansicht, Stoffbreite und Größe. Die Layouts zeigen die ungefähre Position der Schnittmustererteile; die Position kann je nach Schnittmustergröße leicht variieren.

Alle Layouts sind für Stoffe mit oder ohne Strichrichtung, sofern nicht anders angegeben. Für Stoffe mit Strichrichtung, Flor, Schattierung oder einseitigem Design verwenden Sie das Layout MIT STRICHRICHTUNG.

RECHTE MUSTERSEITE	LINKE MUSTERSEITE	RECHTE STOFFSEITE	LINKE STOFFSEITE

G = GRÖSSE
AG = ALLE GRÖSSEN
* = MIT STRICHRICHTUNG
** = OHNE STRICHRICHTUNG
SELVAGE(S) WEBKANTE(N)
FOLD = STOFFBRUCH
SINGLE THINKNESS = EINZELNE DICKE
DOUBLE THINKNESS = DOPPELTE DICKE
CROSSWISE FOLD = QUERFALTE

Positionieren Sie den Stoff wie auf dem Layout angegeben. Wenn das Layout zeigt...

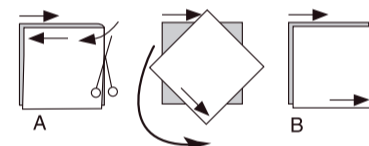
FADENLAUF: Legen Sie die Linie auf den geraden Fadenlauf des Stoffes und halten Sie sie parallel zur Webkante oder zum Falz. Beim Layout "mit Strichrichtung" sollten die Pfeile in dieselbe Richtung zeigen. (Bei Stoffen mit Pelzflor zeigen die Pfeile in Richtung des Flors).

EINZELNE DICKE - Legen Sie den Stoff mit der rechten Seite nach oben. (Bei Webpelzstoffen wird der Flor nach unten gelegt.)

DOPPELTE DICKE

MIT STOFFBRUCH - Legen Sie den Stoff mit der rechten Seite nach oben.

* **OHNE STOFFBRUCH** - Legen Sie den Stoff rechts auf rechts und falten Sie ihn kreuzweise. Schneiden Sie den Falz von Webkante zu Webkante ein (A). Halten Sie die rechten Seiten zusammen und drehen Sie die obere Lage vollständig um, so dass der Flor in dieselbe Richtung wie die untere Lage verläuft.



STOFFBRUCH - Legen Sie die angegebene Kante genau entlang der Falz des Stoffes. Schneiden Sie NIEMALS an dieser Linie. Wenn das Schnittmusterstück so dargestellt ist...

● Schneiden Sie zuerst die anderen Teile zu und lassen Sie dabei genügend Stoff für dieses Teil übrig (A). Falten Sie den Stoff und schneiden Sie das Stück wie gezeigt am Stoffbruch zu (B).



★ Schneiden Sie das Stück nur einmal zu. Schneiden Sie zuerst die anderen Teile zu, so dass genügend Stoff für dieses Teil vorhanden ist. Öffnen Sie den Stoff; schneiden Sie das Teil auf einer einzigen Lage zu.

Schneiden Sie alle Teile entlang der für die gewünschte Größe angegebenen Schnittlinie mit langen, gleichmäßigen Scherenstrichen aus, wobei die Kerben nach außen zeigen.

Übertragen Sie alle Markierungen und Konstruktionslinien, bevor Sie das Schnittmusterewebe entfernen. (Bei Pelzflor-Stoffen übertragen Sie die Markierungen auf die linke Seite).

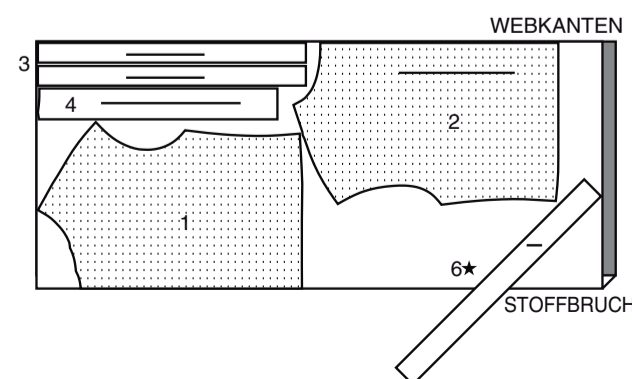
HINWEIS: Die gestrichelten Kästchen (a! b! c!) in den Layouts stellen die Teile dar, die nach den angegebenen Maßen zugeschnitten werden.

TOP A

TEILE 1 2 3 4 6

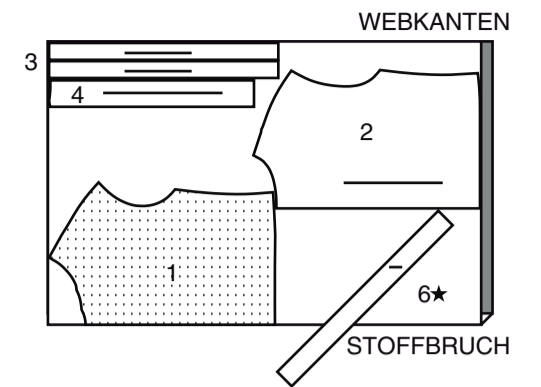
115CM *

AG



150CM *

AG

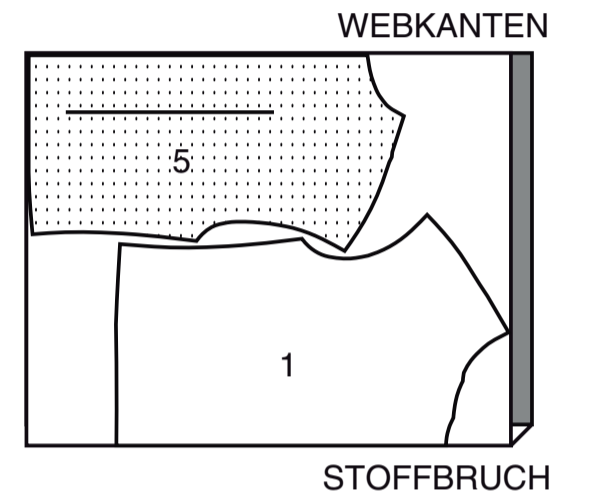


FUTTER A

TEILE 1 5

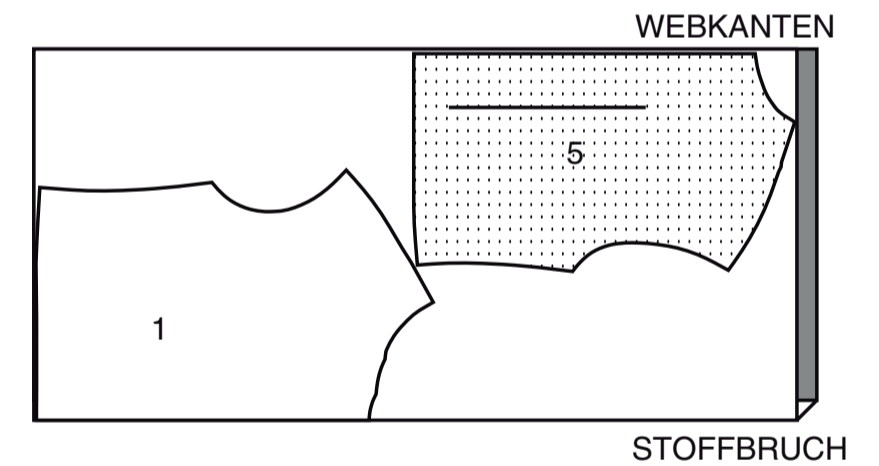
115CM *

G 8-10-12-14-16



115CM *

G 18-20-22-24-26



EINLAGE A

TEILE 4

51CM **

AG

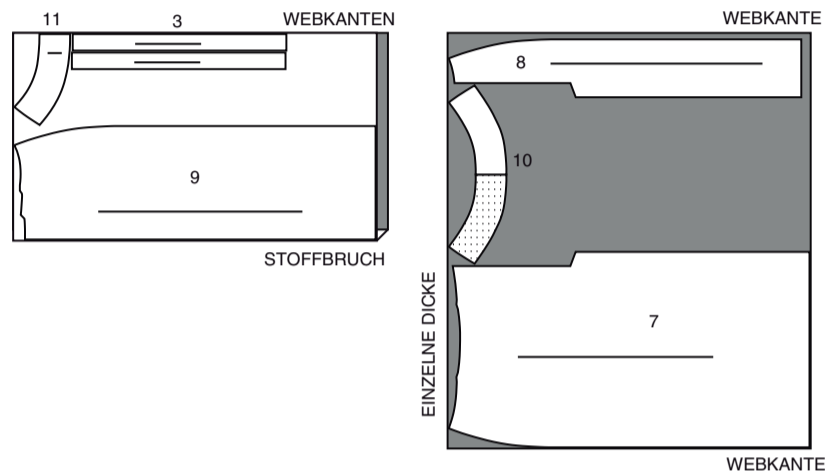


ROCK B

TEILE 3 7 8 9 10 11

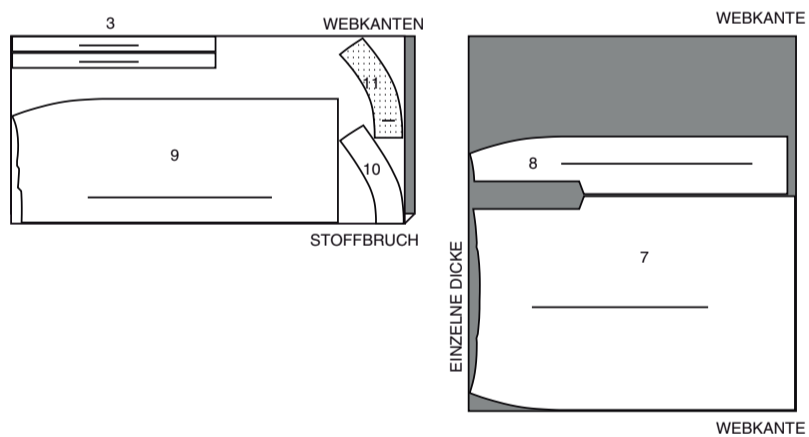
115CM *

G 8-10-12-14-16



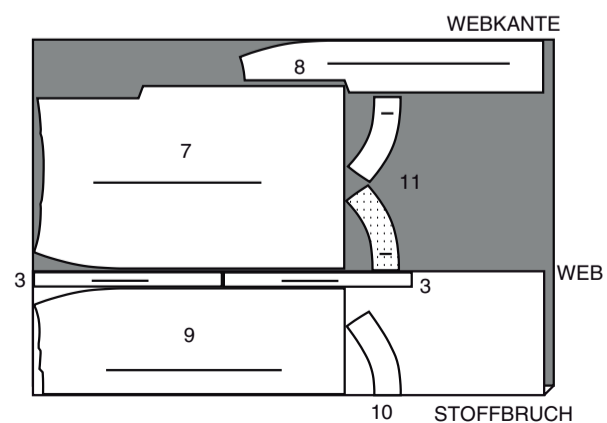
115CM *

G 18-20-22-24-26

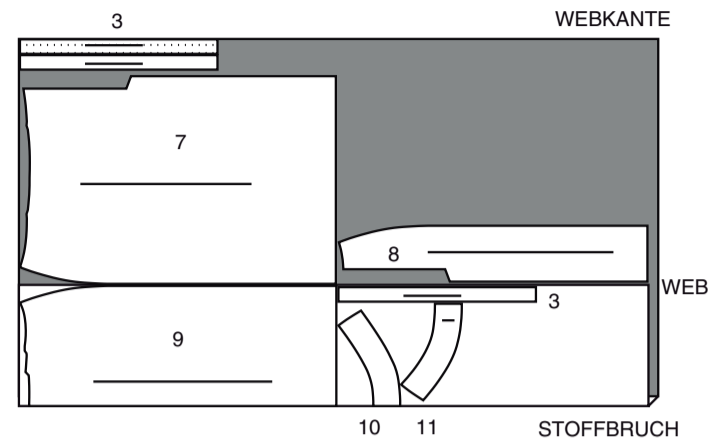


150CM *

G 8-10-12-14-16-18-20



150CM *
G 22-24-26

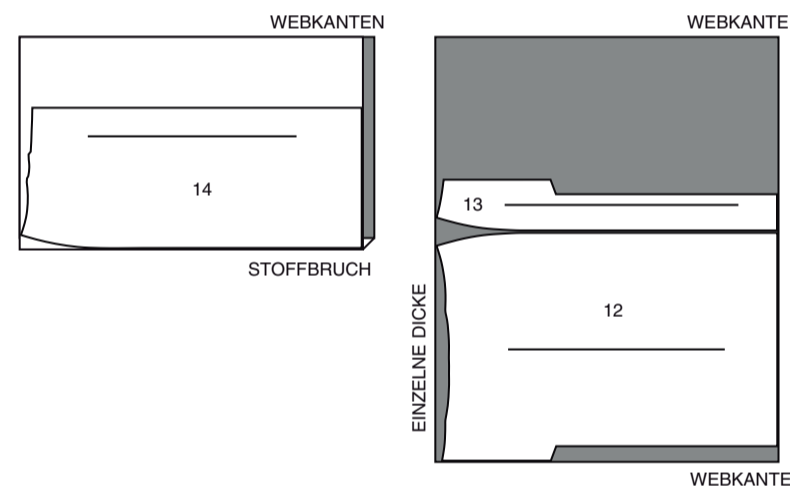


FUTTER B

TEILE 12 13 14

115CM **

AG

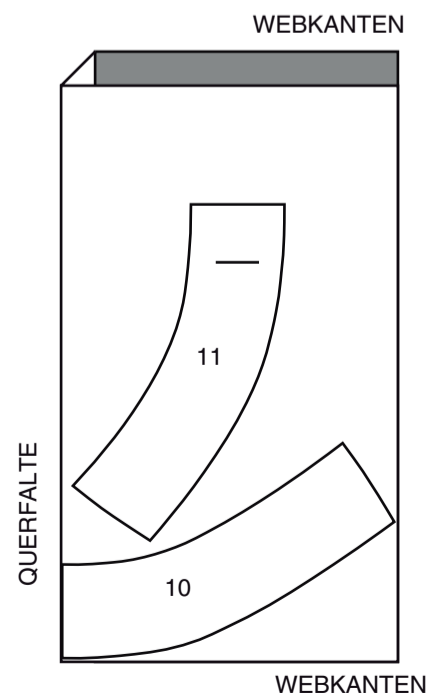


EINLAGE B

TEILE 10 11

51CM **

AG



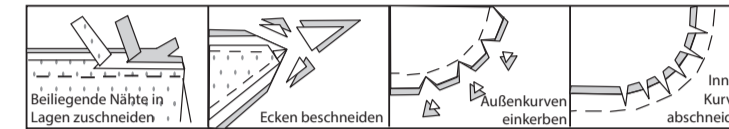
NÄHANGABEN

1.5 cm NAHTZUGABEN SIND INBEGRIFFEN,
(sofern nicht anders angegeben).

GRAFIK

rechte Seite	linke Seite	Einlage	Futter	Innenfutter

Bügeln Sie beim Nähen. Nähte flach bügeln, dann auf-
bügeln, sofern nicht anders angegeben. Schneiden Sie die
Nahtzugaben ein, wo nötig, damit sie flach liegen.



GLOSSAR

Für Nähmethoden in **FETT** gedruckter Schrift ist ein Video mit Nähanleitung
verfügbar.

Scannen Sie den **QR CODE**, um die Videos anzusehen:

ABNÄHER - Siehe **Abnäher**: Video "Wie man flache Abnäher näht".

VERSTÄRKEN - Siehe **Maschinenstiche**: Video "Wie man verstärkt".

FESTSTIPPEN- siehe **Maschinenstiche**: Video "Wie man einen Steppstich macht".

IN DER RILLE NÄHEN - Siehe **Maschinenstiche**: Video "Wie man in der Rille näht".

UNTERSTIPPEN - siehe **Maschinenstiche**: Video "Wie man untersteppt".

UNSICHTBARER REISSVERSCHLUSS - Siehe **Reißverschluss**: Video "Wie man einen unsichtbaren Reißverschluss näht".

SÄUMEN- Nadel durch eine gefaltete Kante schieben, dann einen Faden des
darunter liegenden Stoffes aufnehmen.

NÄHTUTORIALS



Erweitern Sie Ihre Fähigkeiten durch kurze, leicht verständliche
Videos unter simplicity.com/sewingtutorials.

**DIE SCHNITTTEILE WERDEN BEI DER ERSTEN VERWENDUNG DURCH
NUMMERN GEKENNZEICHNET.**

**NÄHEN SIE DIE NÄHTE RECHTS AUF RECHTS, SOFERN NICHT AN-
DERS ANGEZEIGT.**

TOP A

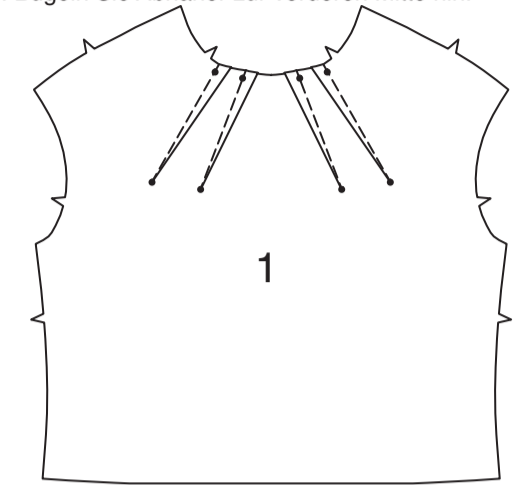
EINLAGE

Kleben Sie die **EINLAGE** auf die linke Seite jedes passenden
STOFFABSCHNITTS gemäß den Anweisungen des Herstellers.

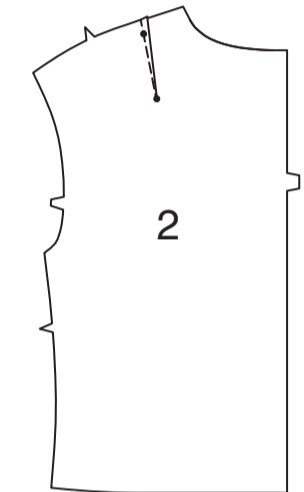


VORDER- UND RÜCKENTEIL

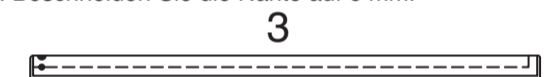
Für die **ABNÄHERN** im **VORDERTEIL** (1) **RECHTS AUF RECHTS** die
gestrichelten Linien zusammenführen, wobei die kleinen Punkte
übereinstimmen. Nähen Sie entlang der gestrichelten Linie vom breiten Ende
bis zur Spitze. Bügeln Sie Abnäher zur vorderen Mitte hin.



Nähen Sie **ABNÄHER** im **RÜCKENTEIL** (2). Bügeln Sie den Abnäher zur
hinteren Mitte hin.



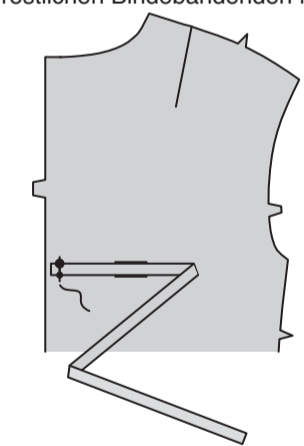
Falten Sie jedes Teilstück von **BINDEBANDENDE** (3) der Länge nach zur
Hälfte, **RECHTS AUF RECHTS**.
Nähen Sie eine 1 cm lange Naht, lassen Sie dabei das kurze Ende mit den
Punkten frei. Beschneiden Sie die Nähte auf 6 mm.



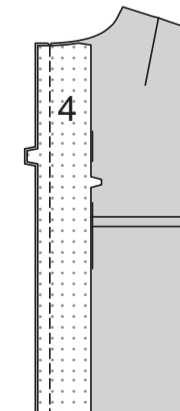
Wenden Sie das **Bindebandende** mit der **RECHTEN** Seite nach außen;
bügeln Sie. Heften Sie die Schnittkanten.



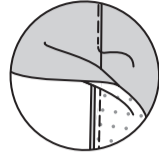
Stecken Sie ein **Bindebandende** an jedes Rückenteil, wobei die kleinen und
großen Punkte übereinstimmen.
Heften. (Heben Sie die restlichen **Bindebandenden** für die Halsbinde auf.)



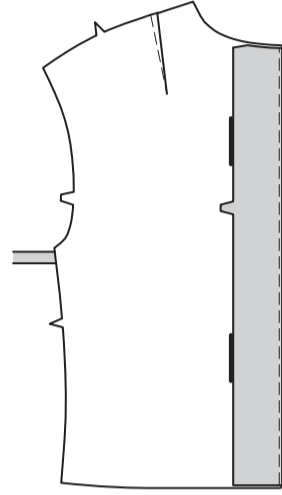
Stecken Sie den **RÜCKW. BESATZ** (4) auf das Rückenteil **RECHTS AUF
RECHTS**, wobei die Kerben übereinstimmen. Nähen Sie die hintere
Mittelnäht; schneiden Sie die Naht zurück.



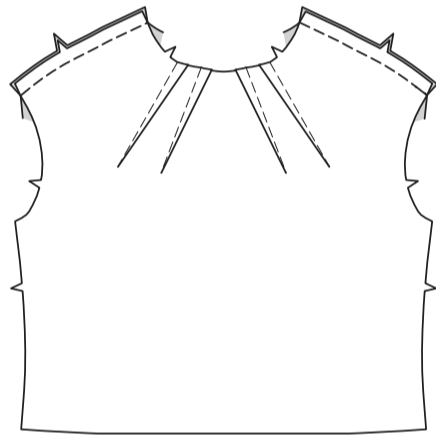
STEPHEN Sie den Besatz **UNTER**.



Wenden Sie den Besatz nach innen; bügeln Sie.



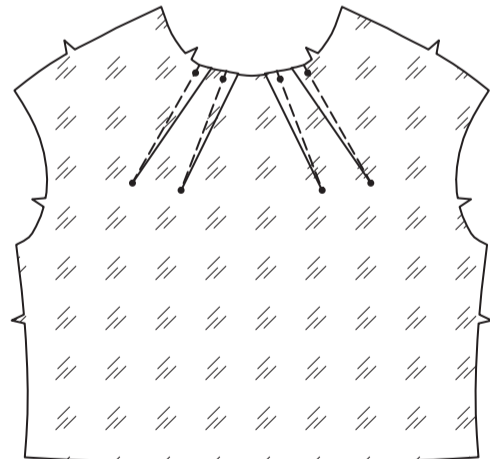
Nähen Sie das Rückenteil an den Schultern an das Vorderteil.



FUTTER

HINWEIS: Vor dem Zusammennähen der Futterabschnitte 2.5 cm von der Unterkante des vorderen FUTTERS (1) abschneiden.

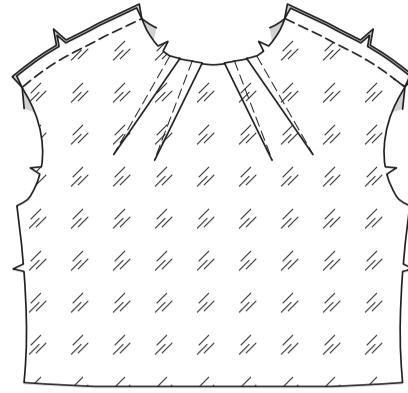
Nähen Sie die **ABNÄHERN** in das vordere Futter. Bügeln Sie Abnäher zur vorderen Mitte hin.



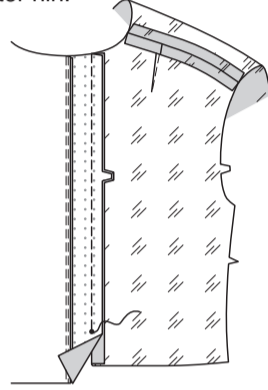
Nähen Sie einen **ABNÄHER** in das RÜCKW. FUTTER (5). Bügeln Sie den Abnäher zur hinteren Mitte hin.



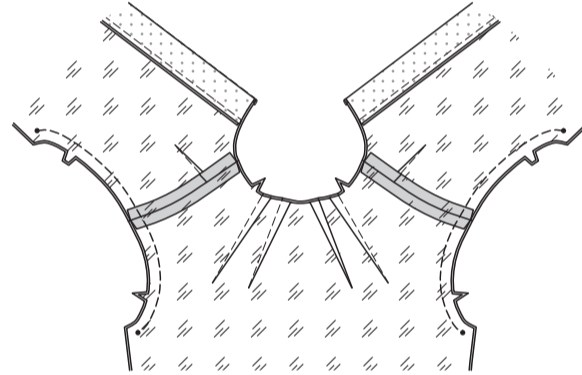
Nähen Sie das rückw. Futter an den Schultern an das vordere Futter.



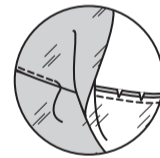
Öffnen Sie die rückw. Besätze oben. Stecken Sie das Futter **RECHTS AUF RECHTS** auf den rückw. Besatz, wobei die Kerben und Punkte übereinstimmen. Nähen Sie die hintere Mitte von der Oberkante bis zum Punkt, lassen Sie dabei das restliche Futter hinten frei. Beschneiden Sie die Naht; bügeln Sie zum Futter hin.



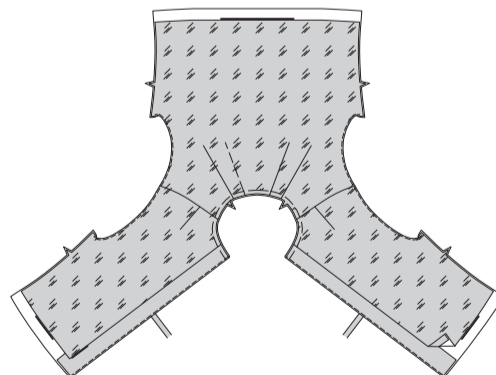
Stecken Sie das Futter auf das Top **RECHTS AUF RECHTS**, wobei die Kerben, Mitten, Punkte und Nähte übereinstimmen. Nähen Sie die Armausschnittkanten zwischen den kleinen Punkten; beschneiden Sie die Nähte.



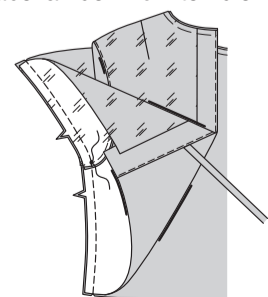
STEPHEN Sie das Futter so weit wie möglich **UNTER**.



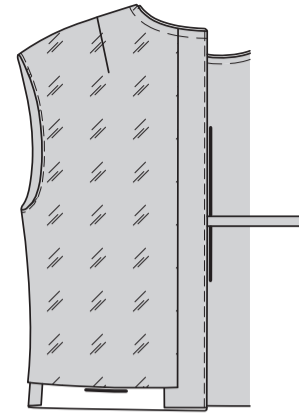
Wenden Sie den Besatz und das Futter nach innen, sodass die Halskanten gleichmäßig sind; bügeln. Heften Sie die Halskanten zusammen.



Stecken Sie das vordere Top **RECHTS AUF RECHTS** auf das rückw. Top an den Seiten, wobei die Kerben und Punkte übereinstimmen; stecken Sie dann das vordere Futter auf das hintere Futter. Nähen Sie in einer durchgehenden Naht, unterbrechen Sie dabei an den Punkten die Naht.

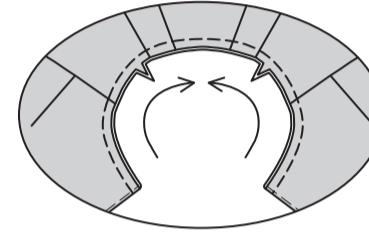


Schlagen Sie das Futter nach unten; bügeln.



HALSRAND

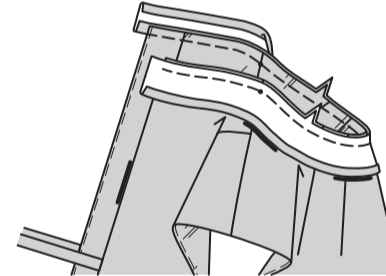
STEPHEN Sie die Halskante des Tops in der Pfeilrichtung **FEST**.



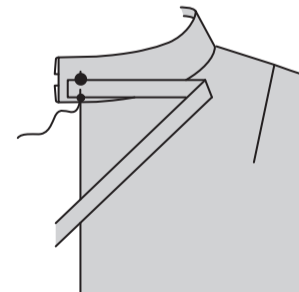
Bügeln Sie unter 1 cm an der langen, nicht eingekerbten Kante von **HALSRAND** (6).



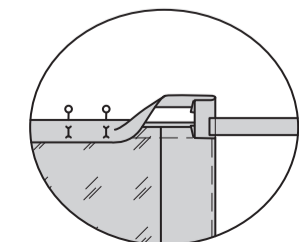
Stecken Sie den Rand **RECHTS AUF RECHTS** an der Halskante, wobei die Mitten übereinstimmen und die kleinen Punkte an den Schulternähten gesetzt werden. (Der Rand steht 1.5 cm über die hinteren Öffnungskanten hinaus). Nähen Sie eine 1-cm-Naht und dehnen Sie dien Rand, damit er passt.



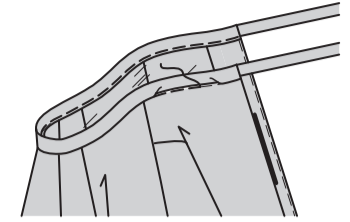
Bügeln Sie den Rand nach außen, bügeln Sie die Naht zum Rand hin. Stecken Sie das restliche Bindebandende an die hinteren Kanten des Halsrandes, wobei die kleinen und großen Punkte übereinstimmen und die Schnittkanten gerade sind. Nähen Sie; beschneiden Sie die Naht.



Falten Sie die überstehenden Enden des Rands über die Halskante zurück und drehen Sie die Bindebandenden nach außen. Falten Sie den Rand knapp über die Nahtzugabe nach unten und dehnen Sie den Rand, damit er passt. Stecken Sie die Stecknadeln an der **AUSSENSEITE**.

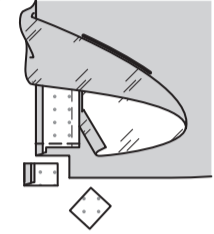


IN DER NAHTRILLE NÄHEN - Arbeiten Sie auf der **RECHTEN** Seite des Stoffes und nähen Sie "in den Graben" (in die Rille, in der der Rand mit dem Stoff verbunden ist), achten Sie auf, dass die untere Lage des Rands in die Naht eingefasst wird.

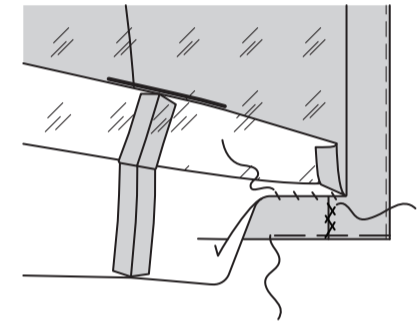


ABSCHLUSS

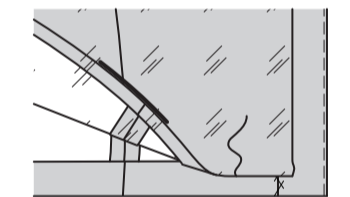
Wenden Sie die untere Kante der rückw. Besätze entlang der Naht nach außen. Nähen Sie quer über die Besätze, 3.8 cm oberhalb der Schnittkante. Beschneiden Sie wie gezeigt.



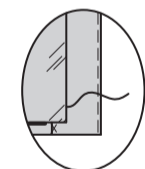
Wenden Sie die rückw. Besätze wieder nach innen und wenden Sie weiterhin einen 3.8 cm breiten Saum am Rest der Unterkante. Heften Sie dicht an der Falte. Nähen Sie den Saum fest, halten Sie dabei ggf. etwas mehr Weite ein. Bügeln Sie. Steppen Sie mit **KETTELSTICHEN** die Besätze an den Saum.



Drehen Sie die untere Kante des Futters 1.5 cm ein und legen Sie die gefaltete Kante 1.5 cm unter die Schnittkante des Saums. **SÄUMEN**. **HINWEIS:** An der unteren Kante bildet sich eine Falte, um das Tragen zu erleichtern.



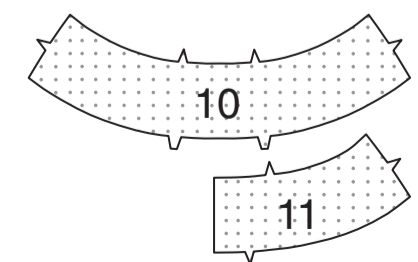
SÄUMEN Sie den Rest des Futters an die rückw. Besätze.



ROCK B

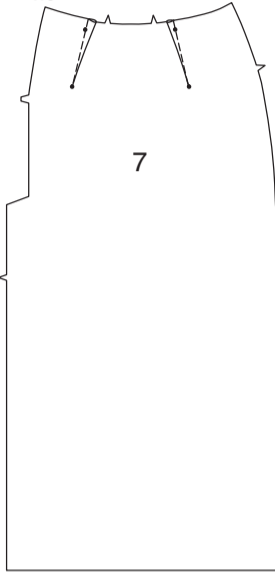
EINLAGE

Kleben Sie die **EINLAGE** auf die linke Seite jedes passenden **STOFFABSCHNITTS** gemäß den Anweisungen des Herstellers.

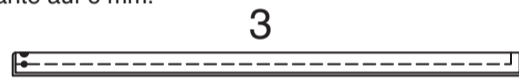


VORDERTEIL UND SEITL. VORDERTEILE

Um die **ABNÄHERN** im RECHTEN VORDERTEIL (7) RECHTS AUF RECHTS zu machen, bringen Sie die gestrichelten Linien zusammen, wobei die kleinen Punkte übereinstimmen. Nähen Sie entlang der gestrichelten Linie vom breiten Ende bis zur Spitze. Bügeln Sie die Abnäher zur vorderen Mitte hin.

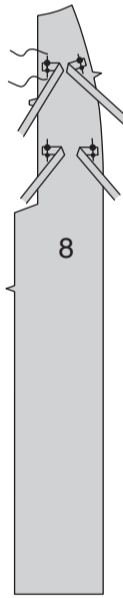


Falten Sie jedes Teilstück von BINDEBANDENDE (3) der Länge nach zur Hälfte, RECHTS AUF RECHTS. Nähen Sie eine 1 cm lange Naht, lassen Sie dabei das kurze Ende mit den Punkten frei. Beschneiden Sie die Nähte auf 6 mm.

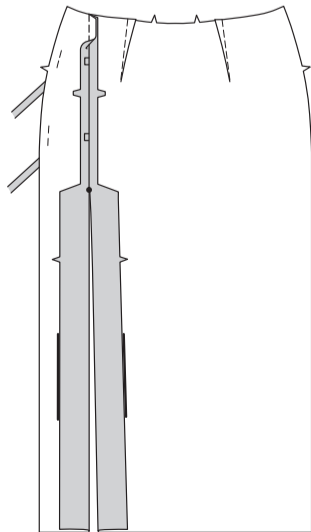


Wenden Sie das Bindebandende mit der RECHTEN Seite nach außen; bügeln Sie. Heften Sie die Schnittkanten.

Stecken Sie auf der AUSSENSEITE die Bindebandenden auf das LINKE VORDERTEIL (8), wobei jeweils ein Satz kleiner und großer Punkte übereinstimmen; heften.

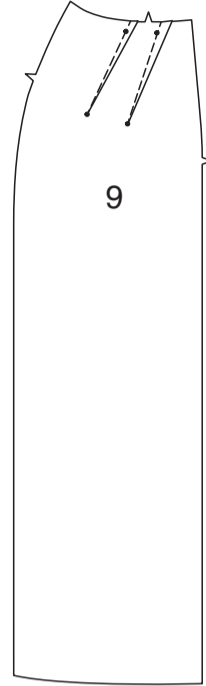


Stecken Sie das linke Vorderteil auf das rechte Vorderteil RECHTS AUF RECHTS, wobei die großen Punkte übereinstimmen. Steppen Sie von der oberen Kante bis zum großen Punkt. Bügeln Sie die Nähte auf, drehen Sie dabei die Stoffbesätze entlang der Falllinien unterhalb des großen Punktes nach innen.

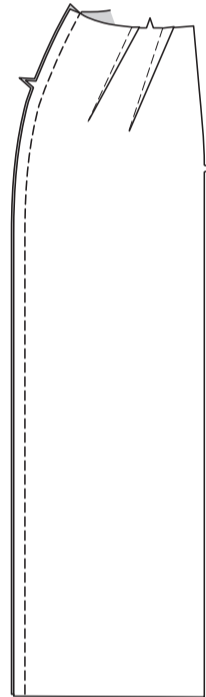


RÜCKENTEIL

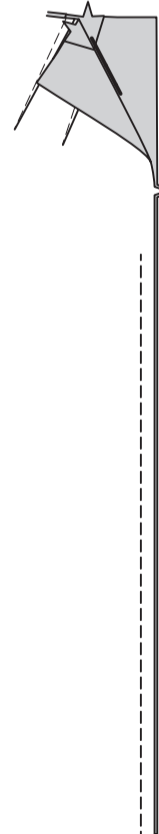
Um **ABNÄHER** im RÜCKENTEIL (9) RECHTS AUF RECHTS zu machen, bringen Sie die gestrichelten Linien zusammen, wobei die kleinen Punkte übereinstimmen. Nähen Sie entlang der gestrichelten Linie vom breiten Ende bis zur Spitze. Bügeln Sie die Abnäher zur hinteren Mitte hin.



Nähen Sie das Rückenteil an den Seiten an das Vorderteil.



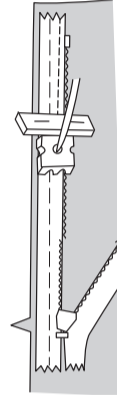
Nähen Sie die Naht der hinteren Mitte von der Unterkante bis 7.5 cm unterhalb der Kerbe.



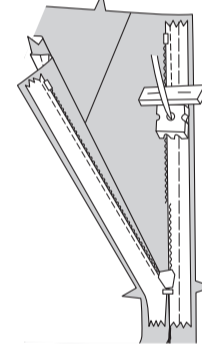
REISSVERSCHLUSS

HINWEIS: Nähen Sie den **UNSIHTBAREN REISSVERSCHLUSS** mit einem unsichtbaren Reißverschlussfuß. Wenn der Reißverschluss länger ist als die Reißverschlussöffnung, passen Sie ihn nach dem Einsetzen an. Ein Anleitungsvideo finden Sie unter **REISSVERSCHLUSS: "Wie man einen unsichtbaren Reißverschluss näht"**.

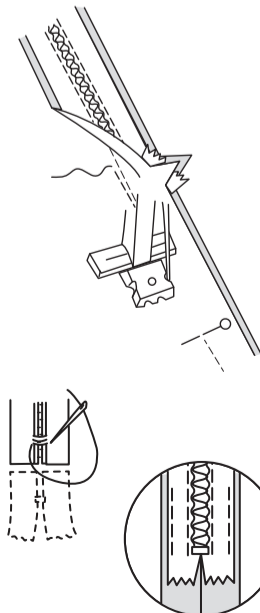
Öffnen Sie den Reißverschluss und drücken Sie das Band auf der LINKEN Seite flach und rollen Sie die Spulen ab. Drücken Sie die Spulen nicht. (Verwenden Sie eine niedrige Bügeleiseneinstellung.) Stecken Sie auf der AUSSENSEITE die RECHTE Seite des Reißverschlusses mit der Vorderseite nach unten auf die RECHTE Seite der Reißverschlussöffnung. Legen Sie die Spule entlang der Nahtlinie an, das Band innerhalb der Nahtzugabe und den oberen Anschlag 2 cm unterhalb der Oberkante, wie gezeigt. Heften Sie mit der Hand entlang der Mitte des Bandes. Positionieren Sie den Reißverschlussfuß am oberen Ende des Reißverschlusses mit der RECHTEN Nut des Fußes über der Spule. Nähen Sie entlang des Bandes bis zur Kerbe. Steppen Sie mit Rückstichen zur Verstärkung.



Stecken Sie die verbleibende Hälfte des Reißverschlusses auf der LINKEN Seite der Reißverschlussöffnung auf die gleiche Weise fest. Vergewissern Sie sich, dass die Ober- und Unterkanten des Rocks gleichmäßig sind. Heften Sie mit der Hand entlang der Mitte des Bandes. Positionieren Sie den Reißverschlussfuß am oberen Ende des Reißverschlusses mit der LINKEN Rille über der Spule. Nähen Sie entlang des Bandes bis zur Kerbe. Steppen Sie mit Rückstichen zur Verstärkung.

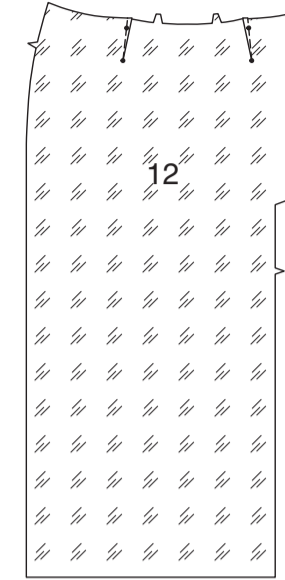


Schließen Sie den Reißverschluss und prüfen Sie, ob er von AUSSEN unsichtbar ist. Ziehen Sie die freien Enden des Reißverschlussbandes von der Nahtzugabe weg. Stecken Sie die verbleibende hintere Mittelnäht unterhalb des Reißverschlusses zusammen. Positionieren Sie den Reißverschlussfuß ganz nach LINKS, sodass die Nadel durch die äußere Kerbe des Fußes nach unten geht. Beginnen Sie mit dem Nähen der Naht 6 mm oberhalb des untersten Stiches und leicht nach LINKS. Nähen Sie den Rest der Naht und schließen Sie dabei an die vorherige Naht an. Wenn der Reißverschluss länger als die Öffnung ist, nähen Sie mit einem starken Faden ein paar kleine Stiche über die Enden der Spulen am Ende der Öffnung. Schneiden Sie das untere Ende des Reißverschlussbandes bis auf 1.5 cm an die Handstiche heran ab. Wenn Sie es bevorzugen, öffnen Sie jede Nahtzugabe am Ende des Reißverschlusses und nähen Sie das Band auf die Nahtzugabe.

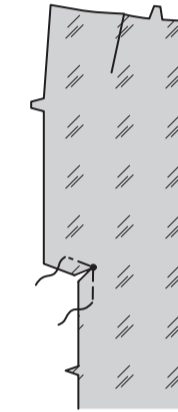


FUTTER UND BESATZ

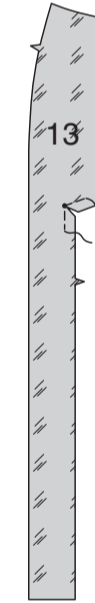
Nähen Sie **ABNÄHER** in das RECHTE VORDERE FUTTER (12). Bügeln Sie die Abnäher zur vorderen Mitte hin.



VERSTÄRKEN Sie die innere Ecke des rechten vord. Futters, drehen Sie dabei am großen Punkt. Schneiden Sie die Ecke nach innen.



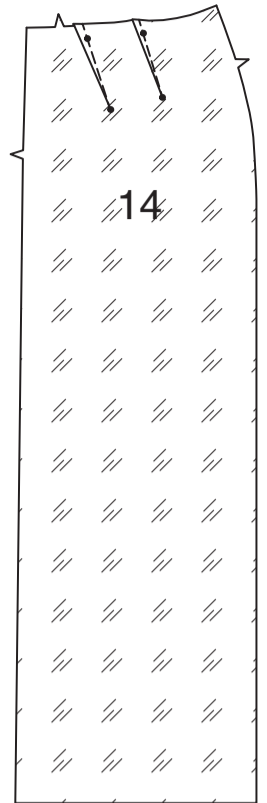
VERSTÄRKEN Sie die innere Ecke des LINKEN VORD. FUTTERS (13) und drehen Sie die Naht am großen Punkt. Schneiden Sie die Ecke nach innen.



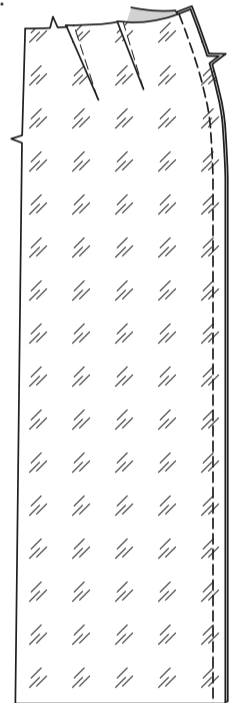
Stecken Sie das rechte vordere Futter auf das linke vordere Futter RECHTS AUF RECHTS, wobei die Kerben und großen Punkten übereinstimmen. Steppen Sie von der oberen Kante bis zum großen Punkt.



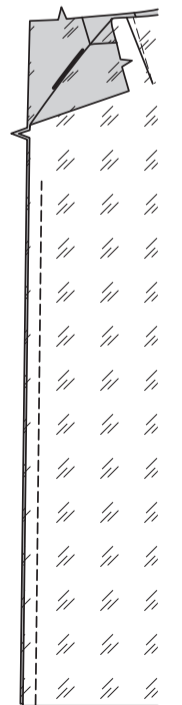
Nähen Sie **ABNÄHER** in das RÜCKW. FUTTER (14). Bügeln Sie die Abnäher zur hinteren Mitte hin.



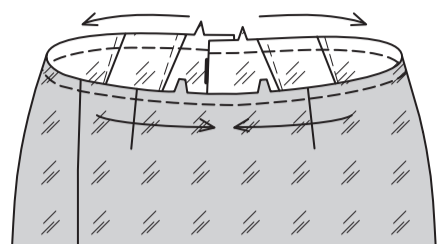
Nähen Sie das rückw. Futter seitlich an das vordere Futter.



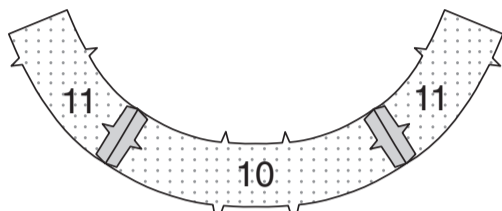
Nähen Sie die Naht der hinteren Mitte von der Unterkante bis 7.5 cm unterhalb der Kerbe.



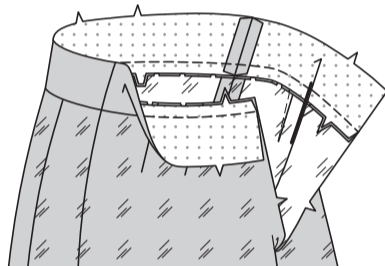
STEPHEN Sie die Oberkante des Futters in Pfeilrichtung **FEST**.



Nähen Sie die Teile des RÜCKW. BESATZES (11) an den Seiten an den VORD. BESATZ (10).

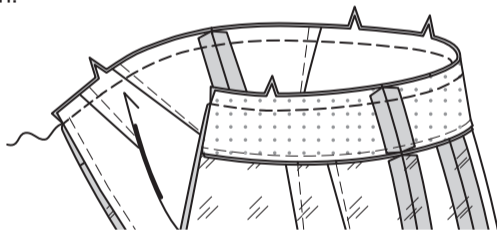


Stecken Sie die untere Kante des Besatzes an die Oberkante des Futters **RECHTS AUF RECHTS**, wobei die Kerben, Mitten und Seitennähte übereinstimmen, und schneiden Sie dabei das Futter ein, wo nötig. Nähen Sie; beschneiden Sie die Nähte. Bügeln Sie die Nähte zum Futter hin und drehen Sie den Besatz nach außen.

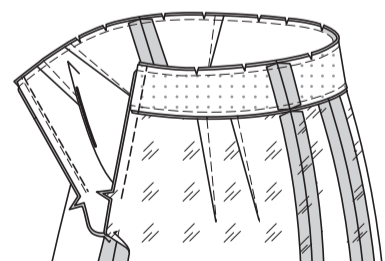


FUTTER/BESATZ AN ROCK ANBRINGEN

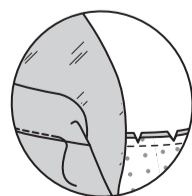
Öffnen Sie die hinteren mittleren Öffnungskanten des Rocks und rollen Sie dabei die Reißverschlusszähne von der Öffnungskante weg. Stecken Sie den Besatz/das Futter auf den Rock **RECHTS AUF RECHTS**, wobei die Mitten und Seitennähte übereinstimmen. Nähen Sie die Oberkante. Beschneiden Sie die Nähte; schneiden Sie die Kurven ein.



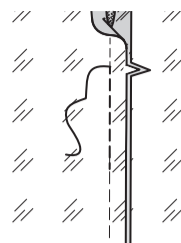
Stecken Sie die hinteren Öffnungskanten zusammen. Nähen Sie mit einem verstellbaren Reißverschlussfuß 1.3 cm von den hinteren Kanten entfernt über den Besatz, halten Sie dabei die Reißverschlusszähne frei. Beschneiden Sie die Ecken. Schneiden Sie die hinteren Mittelkanten nicht ein.



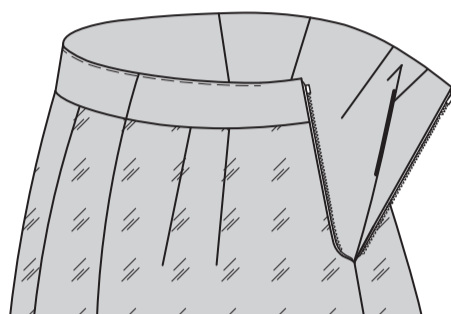
UNTERSTEPHEN Sie, indem Sie den Besatz, das Futter und die Naht vom Rock weg bügeln und so weit wie möglich an der Naht durch Besatz und Nahtzugaben nähen.



Nähen Sie den Rest der mittleren Rückennaht des Futters und verbinden Sie sie mit der vorherigen Naht.

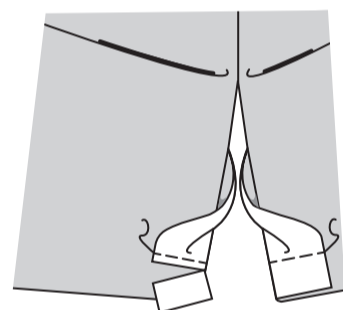


Wenden Sie die Kanten von Besatz und Futter nach **INNEN** und rollen Sie die Reißverschlusszähne wieder fest.

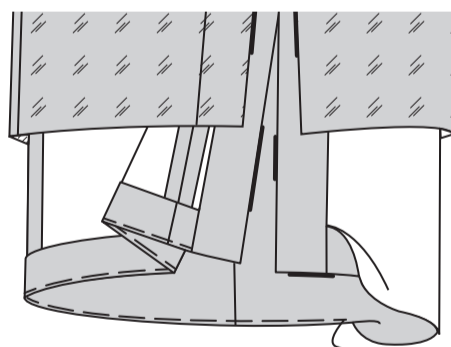


SÄUME

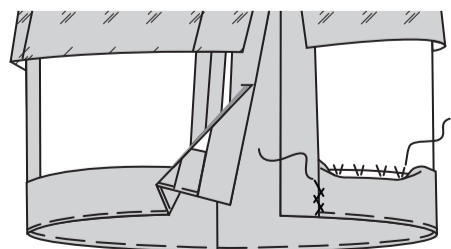
Wenden Sie die Unterkante der vorderen Verlängerungen entlang der Falllinien nach außen. Nähen Sie 3.8 cm über der Schnittkante über die Verlängerungen. Beschneiden Sie wie gezeigt.



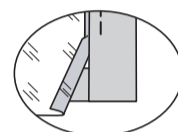
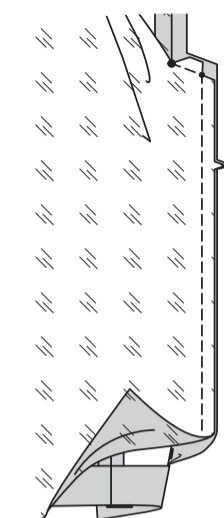
Wenden Sie die Verlängerung wieder nach innen drehen und einen 3.8 cm Saum an der restlichen Unterkante nach oben schlagen. Heften Sie dicht an der Falte.



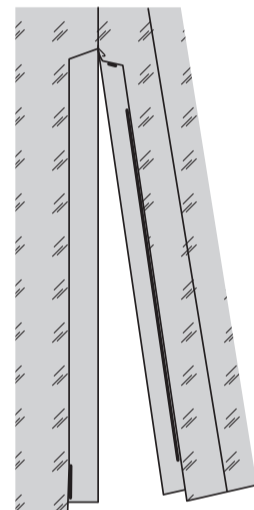
Nähen Sie den Saum von Hand fest, halten Sie dabei ggf. die Fülle ein, wenn nötig; bügeln. **STEPHEN** Sie die Verlängerung an den Saum.



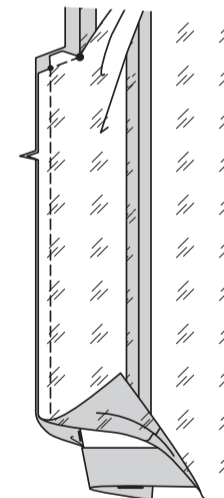
Breiten Sie die rechte vordere Verlängerung am Rock aus. Stecken Sie das rechte vordere Futter auf das rechte Vorderteil **RECHTS AUF RECHTS**, wobei die großen Punkte und Kerben übereinstimmen. Nähen Sie die oberen und langen Kanten der Verlängerung, enden Sie dabei die Naht oberhalb des Rocksaums und lassen Sie den Rock frei. Bügeln Sie die Nähte zum Futter hin und setzen Sie bis zur Unterkante fort.



Wenden Sie die rechte vordere Verlängerung wieder nach innen; bügeln.



Nähen Sie die linke vordere Verlängerung und das Futter auf die gleiche Weise wie beim rechten Vorderteil.



Drehen Sie die untere Kante des Futters 1.5 cm ein und legen Sie die gefaltete Kante 1.5 cm unter die Schnittkante des Saums. **SÄUMEN**.

HINWEIS: An der unteren Kante bildet sich eine Falte, um das Tragen zu erleichtern.

SÄUMEN Sie den Rest des Futters an den Verlängerungen.

