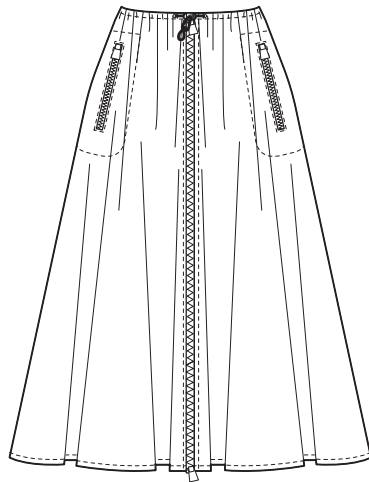
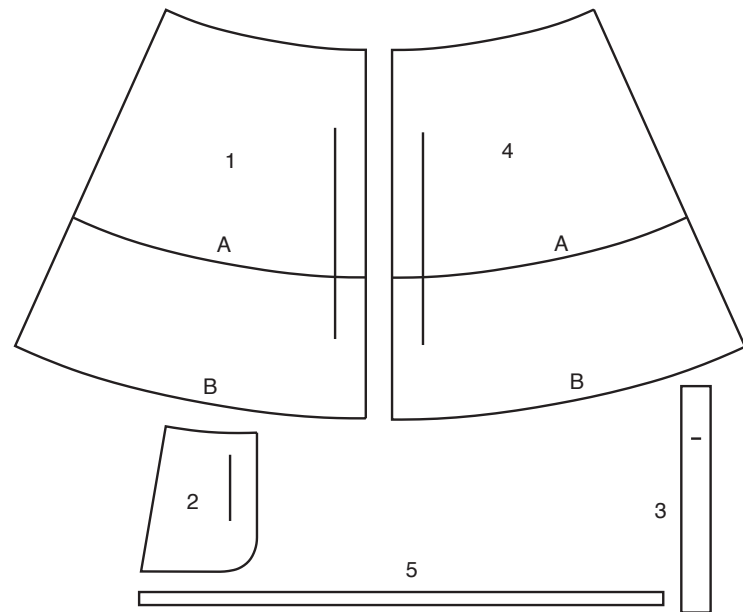


A



B



- 1 FRONT - A,B
- 2 POCKET - A,B
- 3 GUSSET - A
- 4 BACK - A,B
- 5 GUIDE FOR ELASTIC - A,B
- 1 DEVANT - A, B
- 2 POCHE - A, B
- 3 SOUFFLET - A
- 4 DOS - A, B
- 5 GUIDE POUR ÉLASTIQUE - A, B

BODY MEASUREMENTS / MESURES DU CORPS

Sizes/Tailles	MISSES/JEUNE FEMME				
	XS/TP	S/P	M/M	L/G	XL/TG
Bust (ins)	29½-30½	31½-32½	34-36	38-40	42-44
Waist	22-23	24-25	26½-28	30-32	34-37
Hip	31½-32½	33½-34½	36-38	40-42	44-46
Bk. Wst Lgth.	15¼-15½	15¾-16	16¼-16½	16¾-17	17¼-17½
T. poitrine (cm)	75-78	80-83	87-92	97-102	107-112
T. taille	56-58	61-64	67-71	76-81	87-94
T. hanches	80-83	85-88	92-97	102-107	112-117
Nuque à taille	39-39,5	40-40,5	41,5-42	42,5-43	44-44,5

FABRIC CUTTING LAYOUTS

⊕ Indicates Bustline, Waistline, Hipline and/or Biceps. Measurements refer to circumference of Finished Garment (Body Measurement + Wearing Ease + Design Ease). Adjust Pattern if necessary.

Lines shown are CUTTING LINES, however, 5/8" (1.5cm) SEAM ALLOWANCES ARE INCLUDED, unless otherwise indicated. See SEWING INFORMATION for seam allowance.

Find layout(s) by Garment/View, Fabric Width and Size. Layouts show approximate position of pattern pieces; position may vary slightly according to your pattern size.

All layouts are for with or without nap unless specified. For fabrics with nap, pile, shading or one-way design, use WITH NAP layout.

RIGHT SIDE OF PATTERN	WRONG SIDE OF PATTERN	RIGHT SIDE OF FABRIC	WRONG SIDE OF FABRIC
-----------------------	-----------------------	----------------------	----------------------

S/T = SIZE(S)/TAILLE(S)
 * = WITH NAP/AVEC SENS
 S/L = SELVAGE(S)/LISIÈRE(S)
 AS/TT = ALL SIZE(S)/TOUTES TAILLE(S)
 ** = WITHOUT NAP/SANS SENS
 F/P = FOLD/PLIURE
 CF/PT = CROSSWISE FOLD/PLIURE TRAME

Position fabric as indicated on layout. If layout shows...

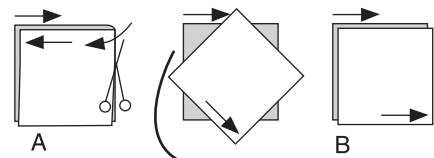
GRAINLINE—Place on straight grain of fabric, keeping line parallel to selvage or fold. ON "with nap" layout arrows should point in the same directions. (On Fur Pile fabrics, arrows point in direction of pile.)

SINGLE THICKNESS—Place fabric right side up. (For Fur Pile fabrics, place pile side down.)

DOUBLE THICKNESS

WITH FOLD—Fold fabric right sides together.

* **WITHOUT FOLD**—With right sides together, fold fabric CROSSWISE. Cut fold from selvage to selvage (A). Keeping right sides together, turn upper layer completely around so nap runs in the same direction as lower layer.



FOLD—Place edge indicated exactly along fold of fabric. NEVER cut on this line.

When pattern piece is shown like this...

• Cut other pieces first, allowing enough fabric to cut this piece (A). Fold fabric and cut piece on fold, as shown (B).

★ Cut piece only once. Cut other pieces first, allowing enough fabric to cut this piece. Open fabric; cut piece on single layer.

Cut out all pieces along cutting line indicated for desired size using long, even scissor strokes, cutting notches outward.

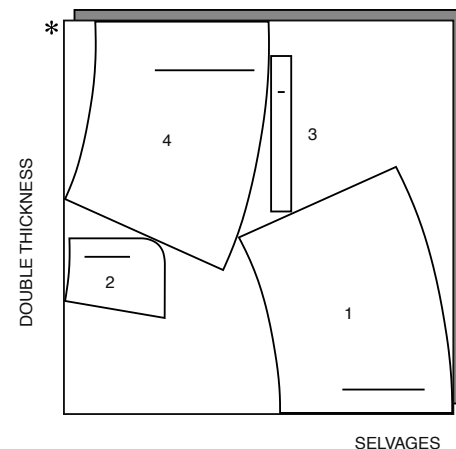
Transfer all markings and lines of construction before removing pattern tissue. (Fur Pile fabrics, transfer markings to wrong side.)

NOTE: Broken-line boxes (a! b! c!) in layouts represent pieces cut by measurements provided.

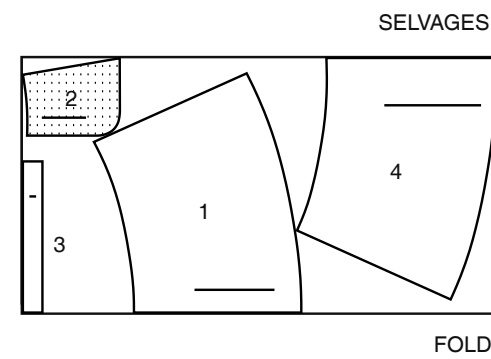
SKIRT A / JUPE A

PIECES: 1 2 3 4
 PIECE 5 IS CUT OF ELASTIC
 LA PIÈCE 5 SE COUPE EN ÉLASTIQUE

45" (115CM)*
 AS/TT



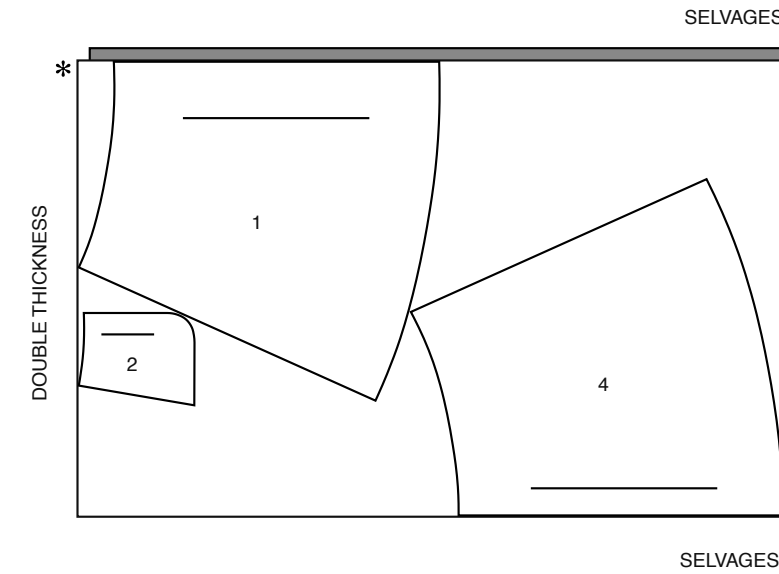
60" (150CM)*
 AS/TT



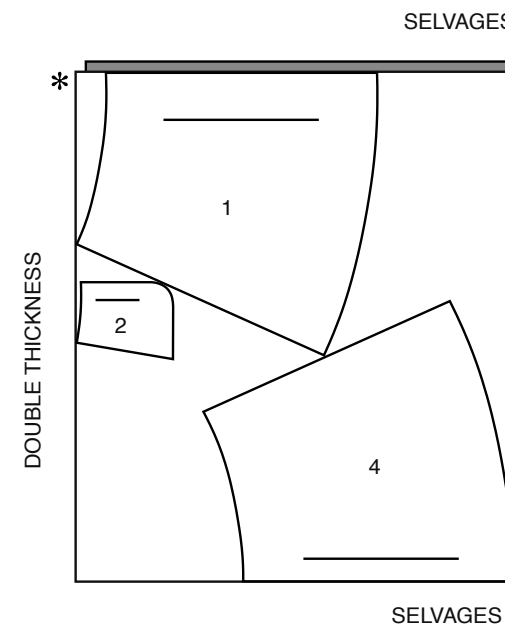
SKIRT B / JUPE B

PIECES: 1 2 4
 PIECE 5 IS CUT OF ELASTIC
 LA PIÈCE 5 SE COUPE EN ÉLASTIQUE

45" (115CM)*
 AS/TT



60" (150CM)*
 AS/TT



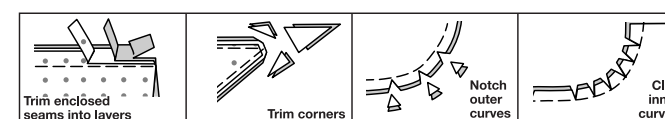
SEWING INFORMATION

5/8" (1.5cm) SEAM ALLOWANCES ARE INCLUDED, (unless otherwise indicated)

ILLUSTRATION SHADING KEY

Right Side	Wrong Side	Interfacing	Lining	Underlining
------------	------------	-------------	--------	-------------

Press as you sew. Press seams flat, then press open, unless otherwise instructed. Clip seam allowances, where necessary, so they lay flat.



GLOSSARY

Sewing methods in **BOLD TYPE** have Sewing Tutorial Video available. Scan **QR CODE** to watch videos:

EDGE STITCH - See **Machine Stitches: "how to edgestitch"** video.

NARROW HEM - See **Hems: "sewing narrow hems"** video.

REINFORCE - See **Machine Stitches: "how to reinforce"** video.

SLIPSTITCH - Slide needle through a folded edge, then pick up a thread of underneath fabric.

STAYSTITCH - See **Machine Stitches: "how to do staystitching"** video.

TOPSTITCH - See **Machine Stitches: "how to topstitch"** video.

TRIM - See **How to Sew: Trim, Clip, and Layer Seams** video.

SEWING TUTORIALS



Build your skills viewing short, easy-to-follow videos at simplicity.com/sewingtutorials

PATTERN PIECES WILL BE IDENTIFIED BY NUMBERS THE FIRST TIME THEY ARE USED.

STITCH 5/8" (1.5CM) SEAMS WITH RIGHT SIDES TOGETHER UNLESS OTHERWISE STATED.

SKIRT A, B

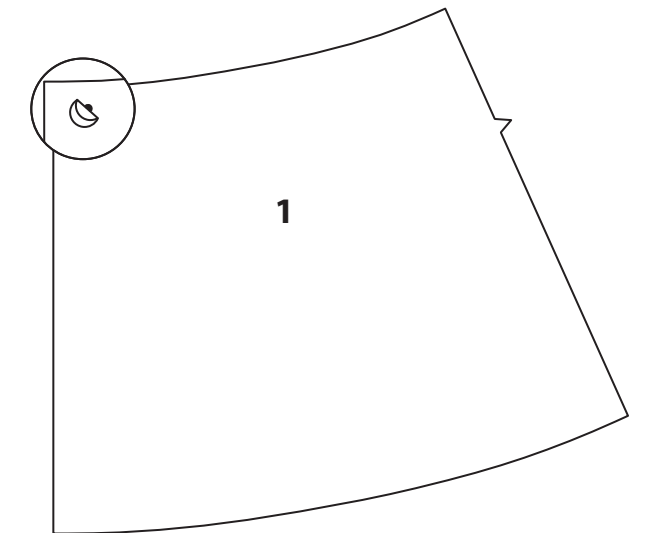
NOTE: The first view mentioned will be illustrated unless otherwise indicated.

FRONT

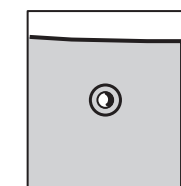
1. To support FRONT (1) sections for eyelet, cut two circles of fusible interfacing from your remnant stash wide enough to cover eyelet.

Pin to **WRONG** side of each FRONT (1) section, centering over small dot near front edge. Fuse in place, following manufacturer's directions.

This interfacing will not be shown in the following directions.



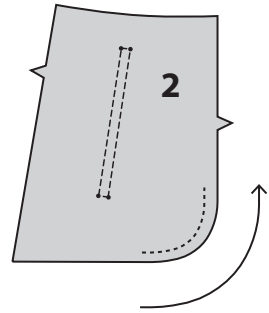
2. Apply an eyelet to each front over small dot, following manufacturer's directions.



POCKET A

3. To **REINFORCE** zipper opening on each **POCKET (2)**, using fine stitches, stitch along broken lines, pivoting at small dots.

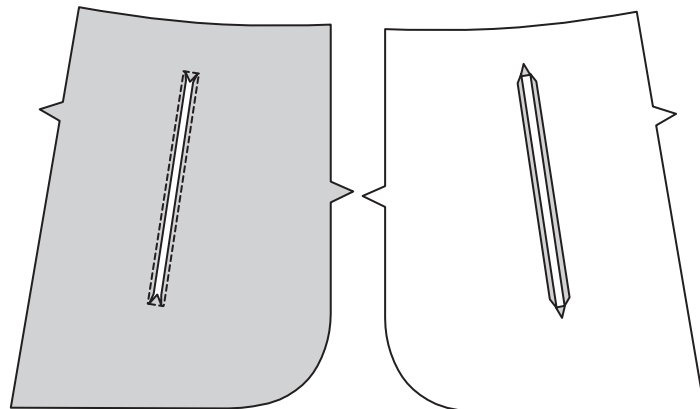
STAYSTITCH pocket along curve 1/2" (1.3cm) from cut edge in direction of arrows. This stitching stays in permanently to prevent stretching on curved edges. (Shown only in the first illustration).



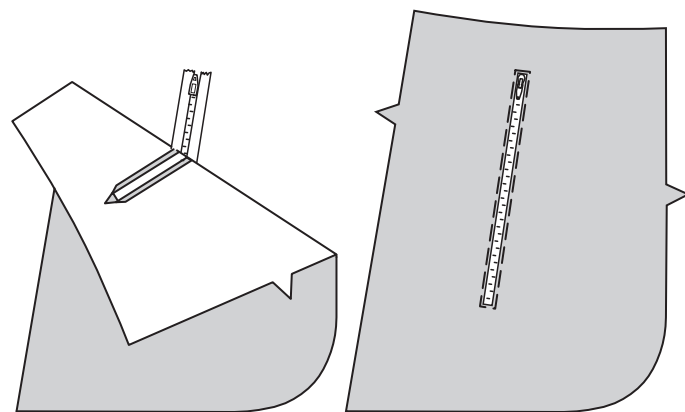
4. Carefully slash along solid line, clipping diagonally to corners, being careful not to clip through stitches.

Turn in raw opening edges along stitching; press.

NOTE: Use an adjustable zipper foot to apply zipper. The zipper is longer than the opening and will be adjusted after it is inserted.



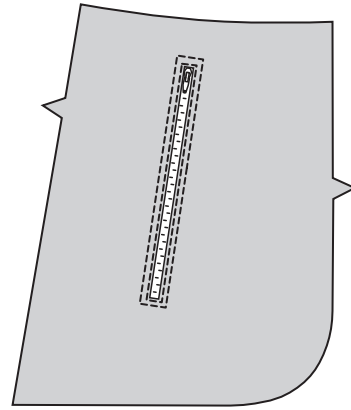
5. With **RIGHT** sides facing up, lap pocket opening over zipper, centering zipper between pressed edges and having upper edge of top stop just below opening edge, as shown. Hand-baste in place close to pressed edge.



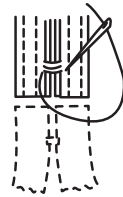
6. **EDGESTITCH** opening edges of pocket, squaring stitches at corners.

TOPSTITCH 1/4" (6mm) away from **EDGESTITCHING**.

Remove basting.



7. Using a strong thread, hand-sew a few small stitches across ends of coils at end of opening. Trim away lower end of zipper tape to within 5/8" (1.5cm) of hand-stitches.



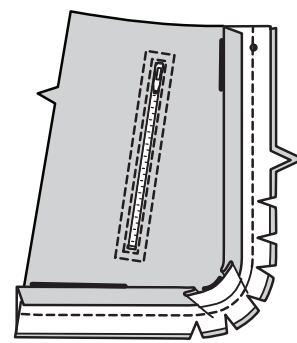
8. Press under 5/8" (1.5cm) seam allowance on long unnotched edge of **GUSSET (3)**.

Stitch notched edge 1/2" (1.3cm) from raw edge to within 6" (15cm) of each end, as shown. Clip seam allowance to stitching.



9. With **RIGHT** sides together and raw edges even, pin gusset to pocket, matching notches. Stitch.

TRIM seam; clip curves.



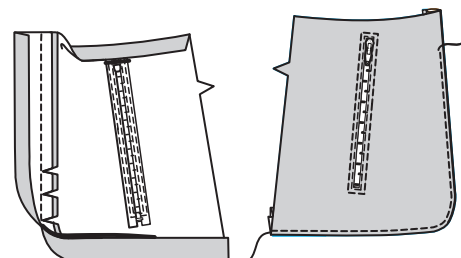
10. Press seam allowance toward pocket.

Press under 5/8" (1.5cm) on upper edge of pocket and gusset.

Turn pocket **RIGHT** side out.

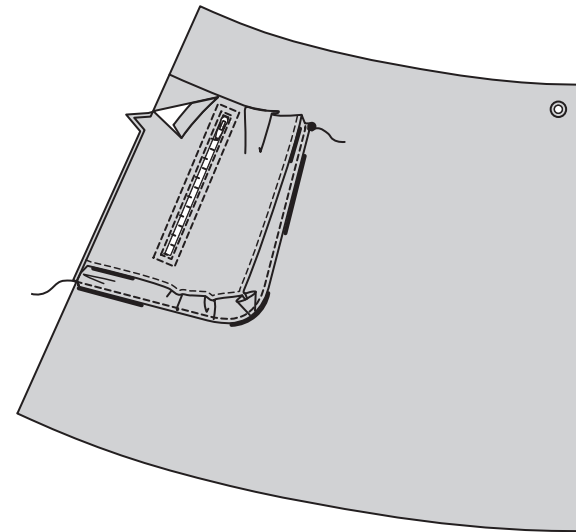
Press, pressing pocket along seam.

EDGESTITCH seam, creating a firm edge.



11. On **OUTSIDE**, pin side and lower pressed edge of gusset to skirt along pocket line, matching outer small dots on gusset to small dots on skirt.

EDGESTITCH side and lower edges of gusset to skirt.



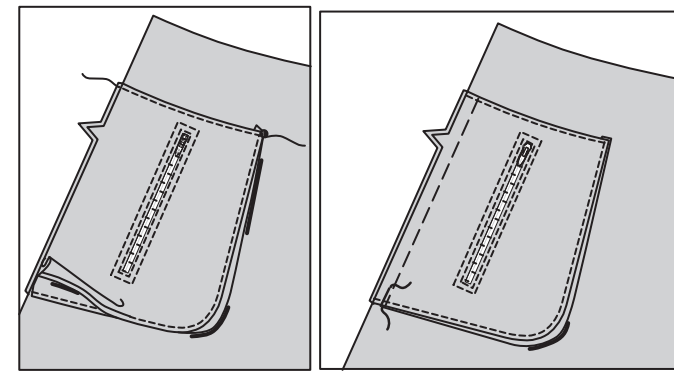
12. On **OUTSIDE**, bring small dots on gusset together, forming a pleat for pocket expansion.

EDGESTITCH upper edge of pocket to skirt, stitching through pleat.

Bring lower side edges of gusset together, matching seams and forming another pleat.

Stitch through pleat a scant 5/8" (1.5cm) from raw edges.

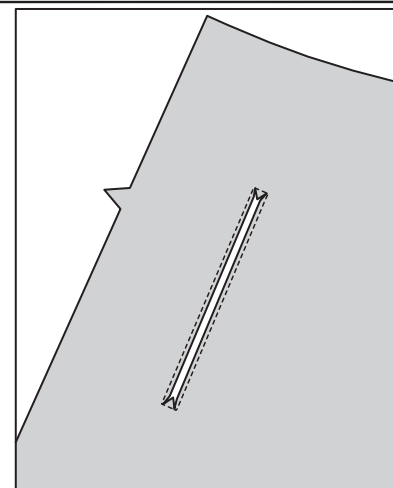
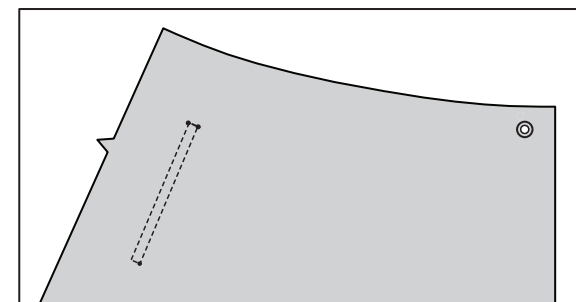
Baste raw edges together.



POCKET B

13. To **REINFORCE** zipper opening on each skirt front, using fine stitches, stitch along broken lines, pivoting at small dots.

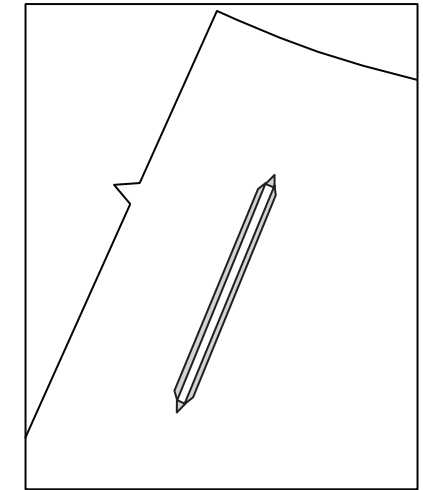
Carefully slash along solid line, clipping diagonally to corners, being careful not to clip through stitches.



14. Turn in raw edges along stitching, forming zipper opening; press.

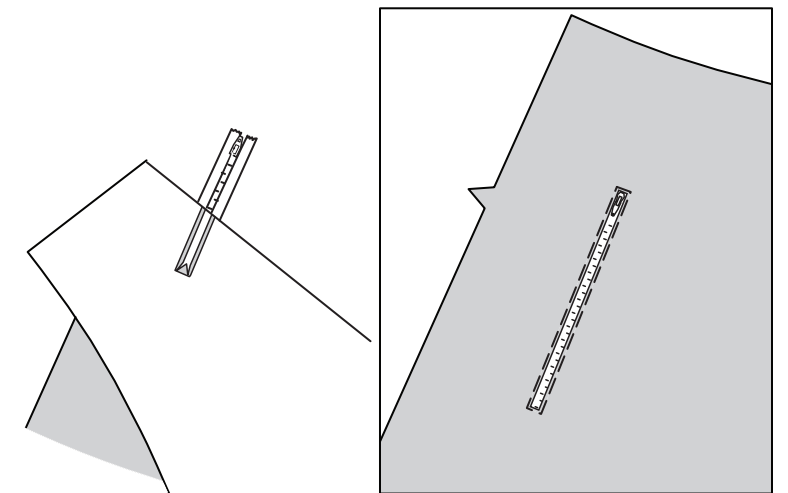
NOTE: Use an adjustable zipper foot to apply.

The zipper is longer than the opening and will be adjusted after it is inserted.

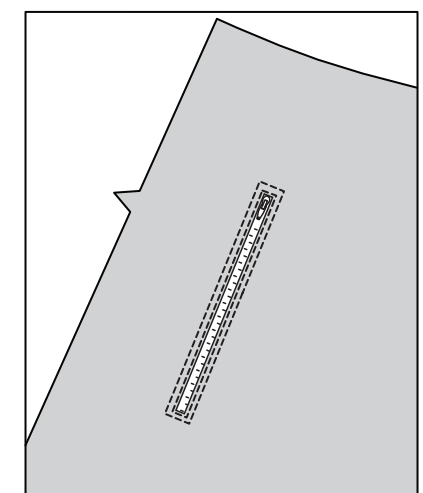


15. With **RIGHT** sides facing up, lap skirt opening over zipper, centering zipper between pressed edges and having upper edge of top stop just below opening edge, as shown.

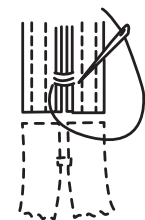
Hand-baste zipper in place.



16. **EDGESTITCH** opening edges of skirt, squaring stitches at corners. **TOPSTITCH** 1/4" (6mm) away from edgestitching. Remove basting.

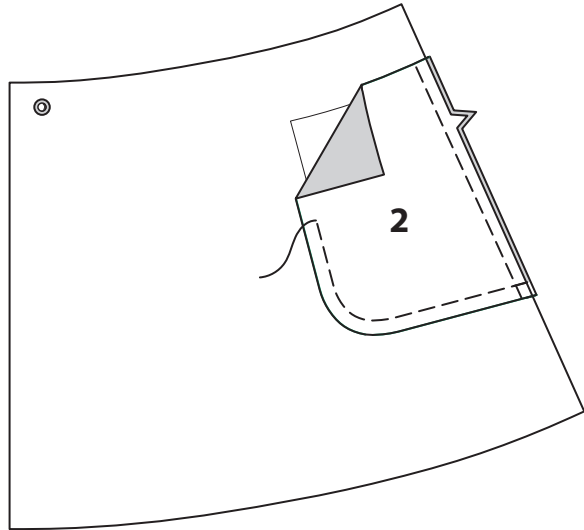


17. Using a strong thread, hand-sew a few small stitches across ends of coils at end of opening. Trim away lower end of zipper tape to within 5/8" (1.5cm) of hand-stitches.

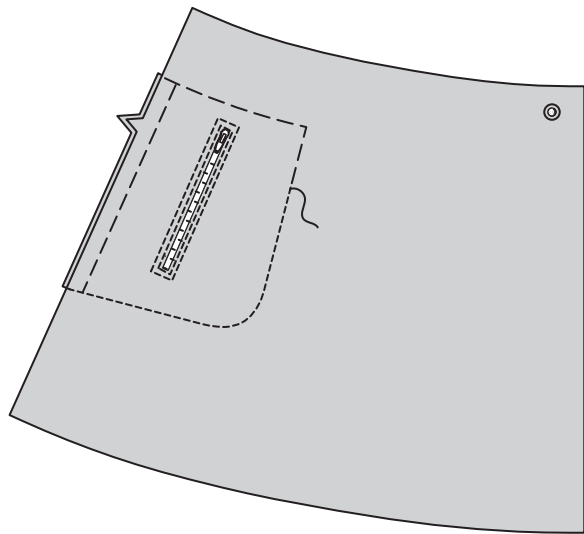


18. With WRONG sides facing up towards you, pin POCKET (2) to skirt, matching notches, having raw side edges even, placing seamline on pocket along pocket line on skirt.

Baste raw side edges together. Baste along pocket line.



19. On OUTSIDE, TOPSTITCH pocket along basting.



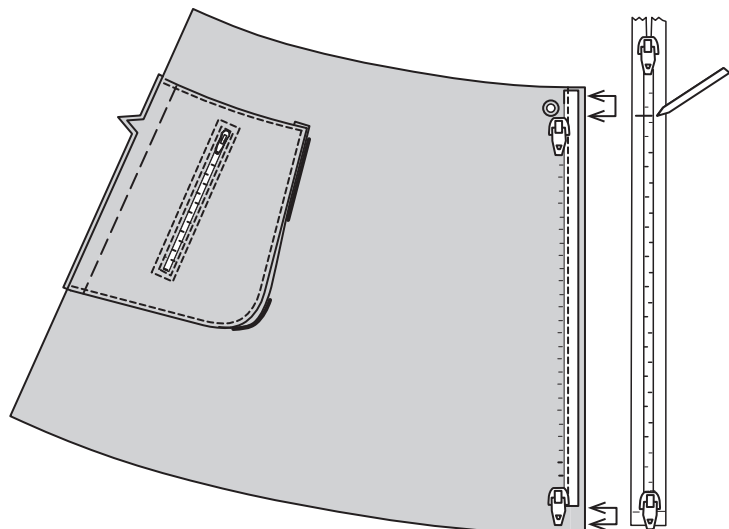
FRONT ZIPPER OPENING

20. The zipper may need to be shortened. Always shorten a separating zipper from the top.

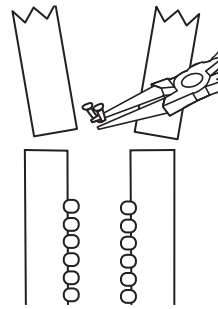
Measure front opening of skirt from 7/8" (2.2cm) below upper raw edge to 5/8" (1.5cm) above lower raw edge.

Mark the desired length on zipper tape, measuring from lower edge of bottom stop.

TIP- Custom sized zippers are available from online retailers.

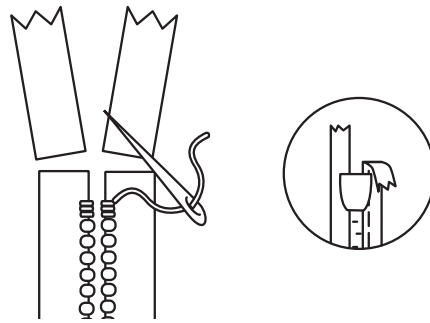


21. Using pliers, remove teeth above your shortening mark and pry the top stops open and remove them.



22. Make whip stitches above the last zipper teeth to prevent the slider from passing. If you prefer, use the original top stops and reinstall by crimping them in place. For plastic zippers, you may need to purchase a top stop. Cut off extra zipper 7/8" (2.2cm) above mark.

Turn free ends of zipper tape on upper edge to INSIDE, as shown.

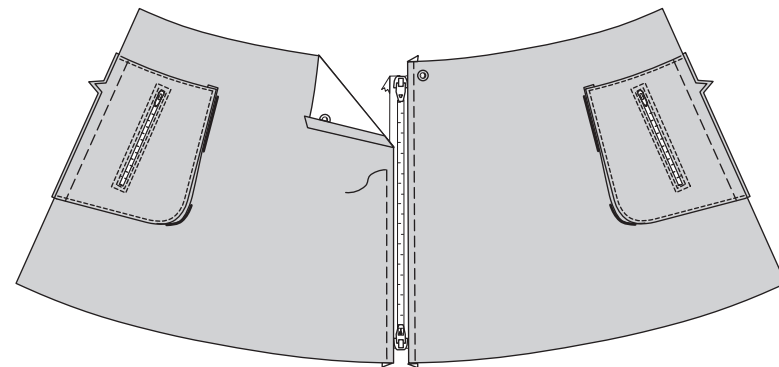


23. Press under 5/8" (1.5cm) on front edge of each skirt section.

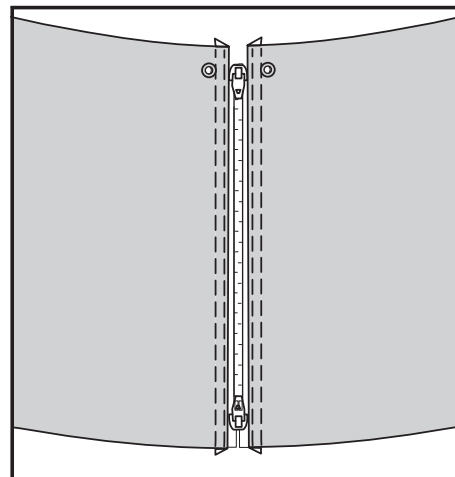
Pin closed zipper under pressed edges, having pressed edge close to zipper teeth, top stop 7/8" (2.2cm) below upper raw edge, and lower end of zipper 5/8" (1.5cm) above lower raw edge.

Hand baste zipper in place.

TIP - To avoid bumpy stitching around the tab and slider, stop stitching just before you get to the slider. Leaving the needle in the fabric, raise the presser foot and pull the slider down below the needle. Lower the presser foot and continue stitching.

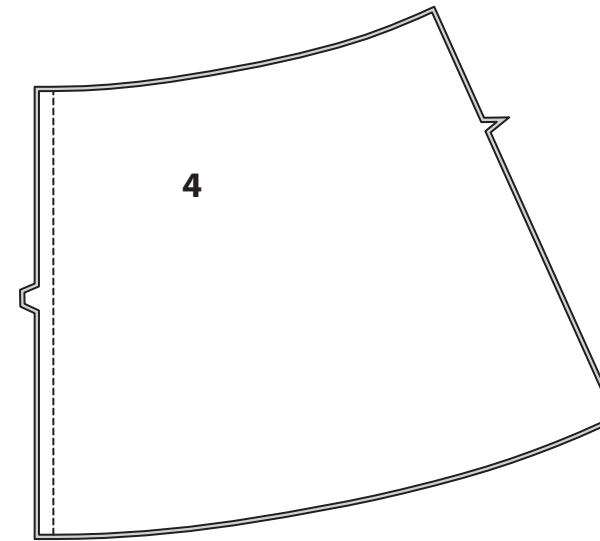


24. EDGESTITCH front edges of skirt. TOPSTITCH 1/4" (6mm) away from EDGESTITCHING.



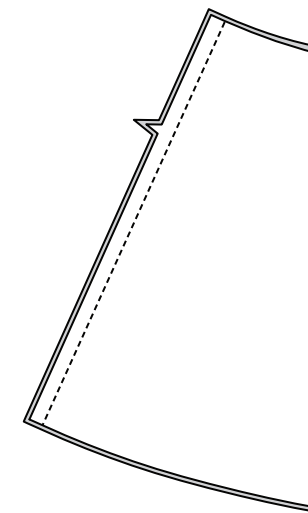
BACK, SEAMS, AND CASING

25. Stitch center back seam on BACK (4) sections, matching triple notches.



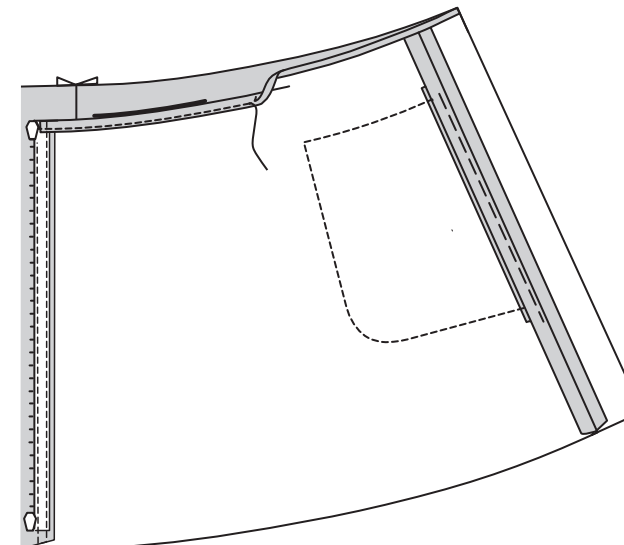
26. Stitch back to front at sides.

NOTE: Skirt is worn 1" (2.5cm) below waist.



27. Turn under 3/4" (2.2cm) on upper edge of skirt, turning under 1/4" (6mm) on raw edge.

Stitch close to inner pressed edge between zipper stitching, forming casing. Press.

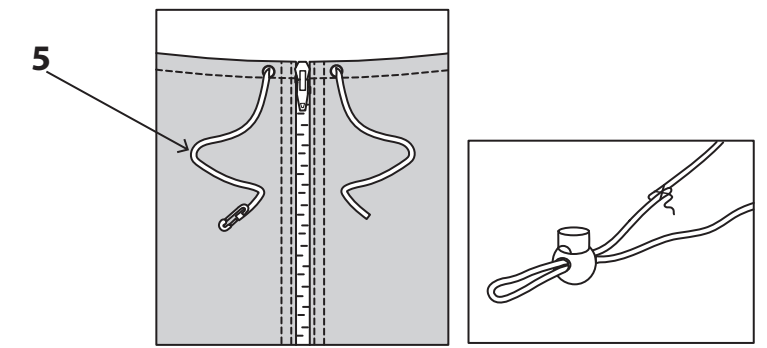


FINISHING

28. Cut elastic cord the length of GUIDE FOR ELASTIC (5).

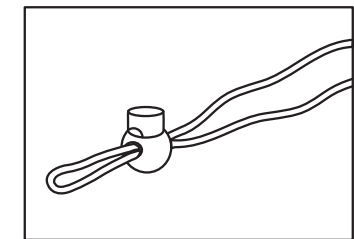
Insert cord through casing, going in one outlet and out the other.

Overlap ends of cord 5/8" (1.5cm) and stitch together by hand or machine.

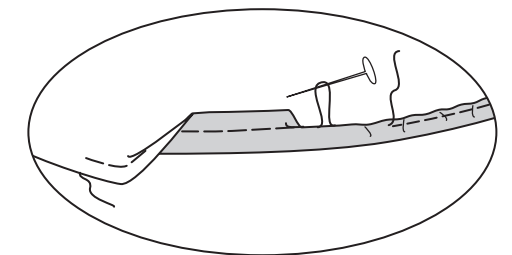


29. Move cord around so that ends are at center back.

Fold cord in half and insert through cord stopper, pulling out a loop about 2" (5cm) long. Adjust length of loop when wearing skirt.



30. Stitch 1/4" (6mm) from lower edge of skirt, using a long machine-stitch, as shown. Turn up 5/8" (1.5cm) hem on lower edge of dress. To form **NARROW HEM**, tuck under raw edge to meet crease. Pull thread to ease in fullness; press. Stitch hem in place.



FRANÇAIS

PLANS DE COUPE

⊕ Indique: pointe de poitrine, ligne de taille, de hanches et/ou avantbras. Ces mesures sont basées sur la circonférence du vêtement fini. (Mesures du corps + Aisance confort + Aisance mode) Ajuster le patron si nécessaire.

Les lignes épaisses sont les LIGNES DE COUPE, cependant, des rentrés de 1.5cm sont compris, sauf si indiqué différemment. Voir EXPLICATIONS DE COUTURE pour largeur spécifiée des rentrés.

Choisir le(s) plan(s) de coupe selon modèle/largeur du tissu/taille. Les plans de coupe indiquent la position approximative des pièces et peut légèrement varier selon la taille du patron.

Les plans de coupe sont établis pour tissu avec/sans sens. Pour tissu avec sens, pelucheux ou certains imprimés, utiliser un plan de coupe AVEC SENS.

ENDROIT DU PATRON	ENVERS DU PATRON	ENDROIT DU TISSU	ENVERS DU TISSU
-------------------	------------------	------------------	-----------------

- S/T = SIZE(S)/TAILLE(S)
- * = WITH NAP/AVEC SENS
- S/L = SELVAGE(S)/LISIÈRE(S)
- AS/TT = ALL SIZE(S)/TOUTES TAILLE(S)
- ** = WITHOUT NAP/SANS SENS
- F/P = FOLD/PLIURE
- CF/PT = CROSSWISE FOLD/PLIURE TRAME

Disposer le tissu selon le plan de coupe. Si ce dernier indique...

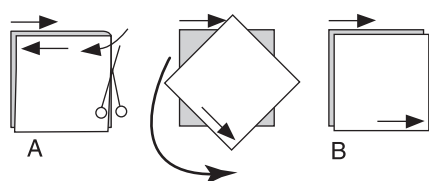
DROIT FIL—A placer sur le droit fil du tissu, parallèlement aux lisières ou au pli. Pour plan "avec sans," les flèches seront dirigées dans la même direction. (Pour fausse fourrure, placer la pointe de la flèche dans le sens descendant des poils.)

SIMPLE EPAISSEUR—Placer l'endroit sur le dessus. (Pour fausse fourrure, placer le tissu l'endroit dessous.)

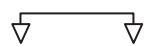
DOUBLE EPAISSEUR

AVEC PLIURE—Placer endroit contre endroit.

* **SANS PLIURE**—Plier le tissu en deux sur la TRAME, endroit contre endroit. Couper à la pliure, de lisière à lisière (A). Placer les 2 épaisseurs dans le même sens du tissu, endroit contre endroit (B).



PLIURE—Placer la ligne du patron exactement sur la pliure NE JAMAIS COUPER sur cette ligne.



Si la pièce se présente ainsi...

- Couper d'abord les autres pièces, réservant du tissu (A). Plier le tissu et couper la pièce sur la pliure, comme illustré (B).



★ Couper d'abord les autres pièces, réservant pour la pièce en question. Déplier le tissu et couper la pièce sur une seule épaisseur.

Couper régulièrement les pièces le long de la ligne de coupe indiquée pour la taille choisie, coupant les crans vers l'extérieur.

Marquer repères et lignes avant de retirer le patron. (Pour fausse fourrure, marquer sur l'envers du tissu.)

NOTE: Les parties encadrées avec des pointillées sur les plans de coupe (a! b! c!) représentent les pièces coupées d'après les mesures données.

EXPLICATIONS DE COUTURE

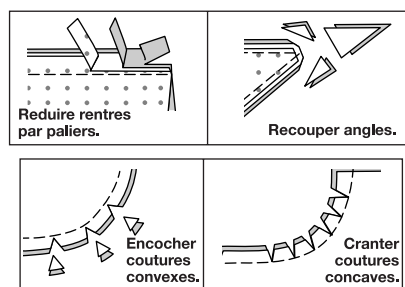
RENTRES DE COUTURE COMPRIS

Les rentrés sont tous de 1.5cm, sauf si indiqué différemment.

LEGENDE DES CROQUIS

Endroit	Envers	Entoilage
Doublure	Triplure	

Au fur et à mesure de l'assemblage, repasser les rentrés ensemble puis ouverts, sauf si contre indiqué. Pour aplatir les coutures, cranter les rentrés où nécessaire.



GLOSSAIRE

Les termes de couture imprimés en **CARACTÈRES GRAS** ont l'aide d'une Vidéo de Tutoriel de couture. Scanner le CODE QR pour regarder les vidéos :

PIQUER LE BORD - reportez-vous à la vidéo Points à la machine : "comment piquer le bord".

OURLET ÉTROIT - reportez-vous à la vidéo Ourlets : "coudre des ourlets étroits".

RENFORCER - reportez-vous à la vidéo Points à la machine : «comment renforcer les coutures».

POINTS COULÉS - Glissez l'aiguille dans le bord plié et faites un point au-dessous dans le tissu, ne prenant qu'un seul fil.

PIQÛRE DE SOUTIEN - reportez-vous à la vidéo Points à la machine : "comment faire une piqûre de soutien".

SURPIQUER - reportez-vous à la vidéo Points à la machine : "comment faire une surpiqûre".

COUPER LA COUTURE - reportez-vous à la vidéo "comment couper, cranter et dégrader les coutures".

TUTORIELS DE COUTURE



Développez vos compétences en regardant des vidéos courtes et faciles à suivre sur simplicity.com/sewingtutorials.

LES PIÈCES DU PATRON SERONT IDENTIFIÉES PAR DES NUMÉROS LA PREMIÈRE FOIS QU'ELLES SERONT UTILISÉES.

PIQUER DES COUTURES DE 1.5 CM ENDROIT CONTRE ENDROIT, SAUF INDIQUÉ DIFFÉREMMENT.

JUPE A, B

NOTE : Les croquis montrent le premier modèle, sauf indiqué différemment.

DEVANT

1. Pour soutenir les pièces du DEVANT (1) pour la pose des œillets, couper de vos coupons deux cercles d'entoilage thermocollant, assez larges pour recouvrir l'œillet. Épingler l'ENVERS de chaque pièce du DEVANT (1), en centrant par-dessus le petit cercle près du bord du devant. Faire adhérer en place, en suivant la notice d'utilisation. Cet entoilage n'apparaîtra pas dans les instructions suivantes.

2. Poser l'œillet sur chaque devant par-dessus le petit cercle, en suivant la notice d'utilisation.

POCHE A

3. Pour **RENFORCER** l'ouverture de la fermeture sur chaque **POCHE** (2), en faisant des petits points, piquer le long des lignes pointillées, en pivotant aux petits cercles. Faire une **PIQÛRE DE SOUTIEN** sur la poche le long de la courbe à 1.3 cm du bord coupé dans le sens des flèches. Cette piqûre reste de façon permanente et aide à empêcher que les bords arrondis se déforment. (Montrée seulement dans le premier croquis).

4. Couper soigneusement le long de la ligne continue, en crantant en diagonale vers les coins et en veillant à ne pas cranter à travers les points. Replier les bords de l'ouverture non finis le long de la piqûre ; presser. **NOTE :** Utiliser un pied à fermeture réglable pour poser la fermeture à glissière. La fermeture est plus longue que l'ouverture et sera ajustée une fois posée.

5. Ayant l'ENDROIT vers le haut, superposer l'ouverture de la poche par-dessus la fermeture à glissière, en centrant la fermeture entre les bords pressés et ayant le bord supérieur de l'arrêt supérieur juste au-dessous du bord de l'ouverture, comme illustré. Bâtir à la main en place près du bord pressé.

6. **PIQUER LE BORD** sur les bords de l'ouverture de la poche, en piquant à angle droit sur les coins. **SURPIQUER** à 6 mm de la **PIQÛRE DU BORD**. Enlever le bâti.

7. En utilisant du fil solide, coudre à la main quelques petits points à travers les extrémités des spirales au bas de l'ouverture. Recouper l'extrémité inférieure du ruban de la fermeture au moins de 1.5 cm des points à la main.

8. Rentrer au fer une valeur de couture de 1.5 cm sur le long bord sans encoche du **SOUFFLET** (3). Piquer le bord à encoche à 1.3 du bord non fini au moins de 15 cm de chaque extrémité, comme illustré. Cranter la valeur de couture vers la piqûre.

9. **ENDROIT CONTRE ENDROIT** et ayant les bords non finis au même niveau, épingler le soufflet sur la poche, en faisant coïncider les encoches. Piquer. **COUPER LA COUTURE** ; cranter les courbes.

10. Presser la valeur de couture vers la poche. Rentrer au fer 1.5 cm sur le bord supérieur de la poche et du soufflet. Retourner la poche à l'ENDROIT. Presser, en pressant la poche le long de la couture. **PIQUER LE BORD** sur la couture, en créant un bord ferme.

11. Sur l'ENDROIT, épingler le bord pressé du côté et inférieur du soufflet sur la jupe le long de la ligne de poche, en faisant coïncider les petits cercles extérieurs sur le soufflet avec les petits cercles sur la jupe. **PIQUER LE BORD** des bords du côté et inférieur du soufflet sur la jupe.

12. Sur l'ENDROIT, amener les petits cercles sur le soufflet l'un sur l'autre, en formant un pli pour le prolongement de poche. **PIQUER LE BORD** du bord supérieur de la poche sur la jupe, en piquant à travers le pli. Amener les bords inférieurs du côté du soufflet l'un sur l'autre, en faisant coïncider les coutures et en formant un autre pli. Piquer à travers le pli à un peu moins de 1.5 cm des bords non finis. Bâtir ensemble les bords non finis.

POCHE B

13. Pour **RENFORCER** l'ouverture de la fermeture sur chaque jupe devant, en faisant des petits points, piquer le long des lignes pointillées, en pivotant aux petits cercles. Couper soigneusement le long de la ligne continue, en crantant en diagonale vers les coins, en veillant à ne pas cranter à travers les points.

14. Replier les bords non finis le long de la piqûre, en formant l'ouverture de la fermeture ; presser. **NOTE :** Utiliser un pied à fermeture réglable pour poser la fermeture à glissière. La fermeture est plus longue que l'ouverture et sera ajustée une fois posée.

15. Jupe par-dessus la fermeture à glissière, en centrant la fermeture entre les bords pressés et ayant le bord supérieur de l'arrêt supérieur juste au-dessous du bord de l'ouverture, comme illustré. Bâtir à la main la fermeture sur place.

16. **PIQUER LE BORD** sur les bords de l'ouverture de la jupe, en piquant à angle droit sur les coins. **SURPIQUER** à 6 mm de la piqûre du bord. Enlever le bâti.

17. En utilisant du fil solide, coudre à la main quelques petits points à travers les extrémités des spirales au bas de l'ouverture. Recouper l'extrémité inférieure du ruban de la fermeture au moins de 1.5 cm des points à la main.

18. Ayant les **ENVERS** vers le haut, vers vous, épingler la **POCHE** (2) sur la jupe, en faisant coïncider les encoches, ayant les bords non finis du côté au même niveau, en plaçant la ligne de couture sur la poche le long de la ligne de poche sur la jupe. Bâtir ensemble les bords non finis. Bâtir le long de la ligne de poche.

19. Sur l'ENDROIT, **SURPIQUER** la poche le long du bâti.

OUVERTURE DE LA FERMETURE DEVANT

20. Il peut être nécessaire d'ajuster la fermeture à glissière. Raccourcir toujours une fermeture à glissière séparable de la partie supérieure. Mesurer l'ouverture du devant de la jupe depuis 2.2 cm au-dessous du bord non fini supérieur jusqu'à 1.5 cm au-dessous du bord non fini inférieur. Marquer la longueur désirée sur le ruban de la fermeture, en mesurant depuis le bord inférieur de l'arrêt inférieur. **ASTUCE** – Les fermetures à glissière de taille personnalisée sont disponibles chez les détaillants en ligne.

21. En utilisant des pinces, enlever les dents au-dessus de la marque pour raccourcir et ouvrir les arrêts de fermeture, puis enlevez-les.

22. Faire des points de surfilage au-dessus des dernières dents pour empêcher que le curseur dépasse. Si vous préférez, utiliser les arrêts supérieurs originaux et les installer de nouveau en les pinçant sur place. Pour les fermetures en plastique, il vous faudra acheter un arrêt supérieur. Découper la fermeture à glissière 2.2 cm au-dessus de la marque. Retourner les extrémités libres du ruban de la fermeture sur le bord supérieur vers l'INTÉRIEUR, comme illustré.

23. Rentrer au fer 1.5 cm sur le bord du devant de chaque pièce de la jupe. Épingler la fermeture fermée sous les bords pressés, ayant le bord pressé près des dents de la fermeture, l'arrêt supérieur à 2.2 cm au-dessous du bord non fini supérieur et l'extrémité inférieure de la fermeture à 1.5 cm au-dessous du bord non fini inférieur. Bâtir à la main la fermeture en place. **ASTUCE** - pour éviter une piqûre irrégulière autour de la patte et du curseur, arrêtez la piqûre juste avant d'atteindre le curseur. En laissant l'aiguille dans le tissu, soulevez le pied-de-biche et tirez le curseur vers le bas, au-dessous de l'aiguille. Abaissez le pied-de-biche et continuez la piqûre.

24. PIQUER LE BORD sur les bords du devant de la jupe. **SURPIQUER** à 6 mm de la **PIQÛRE DE BORD**.

DOS, COUTURES ET COULISSE

25. Piquer la couture du milieu dos sur les pièces du DOS (4), en faisant coïncider les encoches triples.

26. Piquer le dos et le devant sur les côtés. **NOTE :** Porter la jupe 2.5 cm au-dessous de la taille.

27. Rentrer 2.2 cm sur le bord supérieur de la jupe, en rentrant 6 mm du bord non fini. Piquer près du bord intérieur pressé entre la piqûre de la fermeture, en formant la coulisse. Presser.

FINITION

28. Couper le cordon élastique de la longueur du GUIDE POUR ÉLASTIQUE (5). Insérer le cordon dans la coulisse, en entrant par une entrée et en sortant par l'autre. Superposer 1.5 cm des bouts du cordon et piquer ensemble à la main ou à la machine.

29. Déplacer le cordon de sorte que les bouts soient au niveau du milieu du dos. Plier le cordon en deux et l'insérer dans l'arrêt cordon, en tirant une boucle d'environ 5 cm de longueur. Ajuster la longueur de la boucle au moment de porter la jupe.

30. Piquer à 6 mm du bord inférieur de la jupe, à grands points, comme illustré. Relever un ourlet de 1.5 cm sur le bord inférieur de la robe. Pour faire un **OURLET ÉTROIT**, replier le bord non fini pour rejoindre le pli. Tirer sur le fil pour répartir l'ampleur ; presser. Piquer l'ourlet sur place.