

- | | |
|-----------------------|------------------------------|
| 1 FRONT - A,B | 1 DEVANT - A, B |
| 2 WELT - A,B | 2 BORDURE - A, B |
| 3 FLAP - A,B | 3 RABAT - A, B |
| 4 POCKET LINING - A,B | 4 DOUBLURE DE POCHE - A, B |
| 5 POCKET - A,B | 5 POCHE - A, B |
| 6 BACK - A,B | 6 DOS - A, B |
| 7 LOWER BAND - A | 7 BANDE INFÉRIEURE - A |
| 8 TAB - A | 8 PATTE - A |
| 9 SLEEVE - A | 9 MANCHE - A |
| 10 CONTINUOUS LAP - A | 10 SOUS-PATTE - A |
| 11 CUFF - A | 11 POIGNET - A |
| 12 FRONT FACING - A,B | 12 PAREMENTURE DEVANT - A, B |
| 13 FRONT LINING - A,B | 13 DOUBLURE DEVANT - A, B |
| 14 COLLAR - A,B | 14 COL - A, B |
| 15 LOWER BAND - B | 15 BANDE INFÉRIEURE - B |
| 16 SLEEVE - B | 16 MANCHE - B |
| 17 CUFF - B | 17 POIGNET - B |

BODY MEASUREMENTS / MESURES DU CORPS

		MISSES/JEUNE FEMME									
Sizes/Tailles		8	10	12	14	16	18	20	22	24	26
Bust (ins)		31½	32½	34	36	38	40	42	44	46	48
Waist		24	25	26½	28	30	32	34	37	39	41
Hip		33½	34½	36	38	40	42	44	46	48	50
Bk. Wst Lgth.		15¾	16	16¼	16½	16¾	17	17¼	17½	17¾	18
T. poitrine (cm)		80	83	87	92	97	102	107	112	117	122
T. taille		61	64	67	71	76	81	87	94	97	104
T. hanches		85	88	92	97	102	107	112	117	122	127
Nuque à taille		40	40.5	41.5	42	42.5	43	44	44	45	46

FABRIC CUTTING LAYOUTS

⊕ Indicates Bustline, Waistline, Hipline and/or Biceps. Measurements refer to circumference of Finished Garment (Body Measurement + Wearing Ease + Design Ease). Adjust Pattern if necessary.
 Lines shown are CUTTING LINES, however, 5/8" (1.5cm) SEAM ALLOWANCES ARE INCLUDED, unless otherwise indicated. See SEWING INFORMATION for seam allowance.

Find layout(s) by Garment/View, Fabric Width and Size. Layouts show approximate position of pattern pieces; position may vary slightly according to your pattern size.

All layouts are for with or without nap unless specified. For fabrics with nap, pile, shading or one-way design, use WITH NAP layout.

RIGHT SIDE OF PATTERN	WRONG SIDE OF PATTERN	RIGHT SIDE OF FABRIC	WRONG SIDE OF FABRIC
-----------------------	-----------------------	----------------------	----------------------

S/T = SIZE(S)/TAILLE(S)
 * = WITH NAP/AVEC SENS
 S/L = SELVAGE(S)/LISIÈRE(S)
 AS/TT = ALL SIZE(S)/TOUTES TAILLE(S)
 ** = WITHOUT NAP/SANS SENS
 F/P = FOLD/PLIURE
 CF/PT = CROSSWISE FOLD/PLIURE TRAME

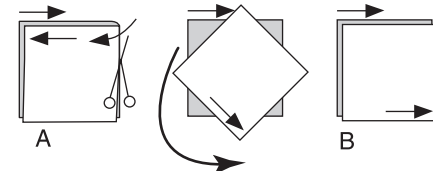
Position fabric as indicated on layout. If layout shows...
GRAINLINE—Place on straight grain of fabric, keeping line parallel to selvage or fold. ON "with nap" layout arrows should point in the same directions. (On Fur Pile fabrics, arrows point in direction of pile.)

SINGLE THICKNESS—Place fabric right side up. (For Fur Pile fabrics, place pile side down.)

DOUBLE THICKNESS

WITH FOLD—Fold fabric right sides together

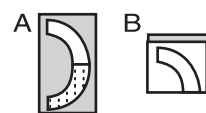
* **WITHOUT FOLD**—With right sides together, fold fabric CROSSWISE. Cut fold from selvage to selvage (A). Keeping right sides together, turn upper layer completely around so nap runs in the same direction as lower layer.



FOLD—Place edge indicated exactly along fold of fabric. NEVER cut on this line.

When pattern piece is shown like this...

- Cut other pieces first, allowing enough fabric to cut this piece (A). Fold fabric and cut piece on fold, as shown (B).



★ Cut piece only once. Cut other pieces first, allowing enough fabric to cut this piece. Open fabric; cut piece on single layer.

Cut out all pieces along cutting line indicated for desired size using long, even scissor strokes, cutting notches outward.

Transfer all markings and lines of construction before removing pattern tissue. (Fur Pile fabrics, transfer markings to wrong side.)

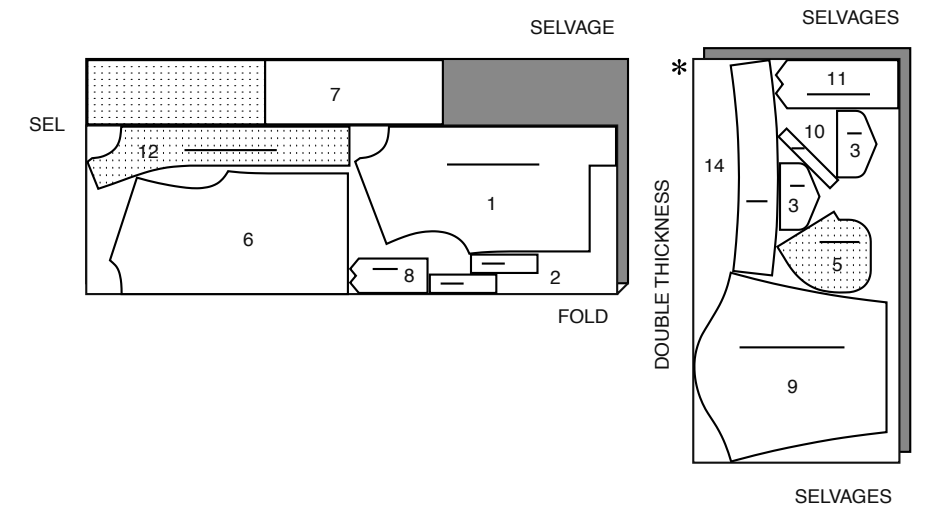
NOTE: Broken-line boxes (a! b! c!) in layouts represent pieces cut by measurements provided.

JACKET A / VESTE A

PIECES 1 2 3 5 6 7 8 9 10 11 12 14

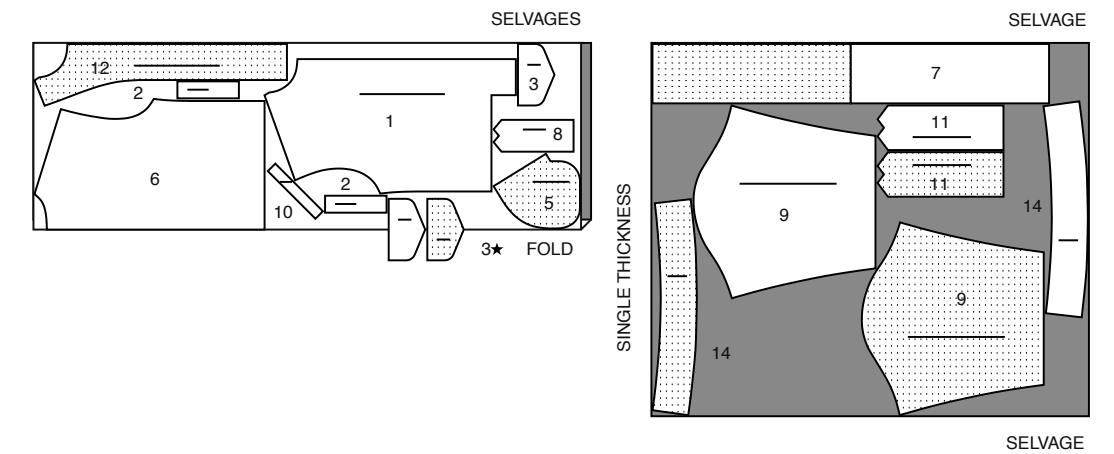
45" (115CM)*

S/T 8 10 12 14 16 18



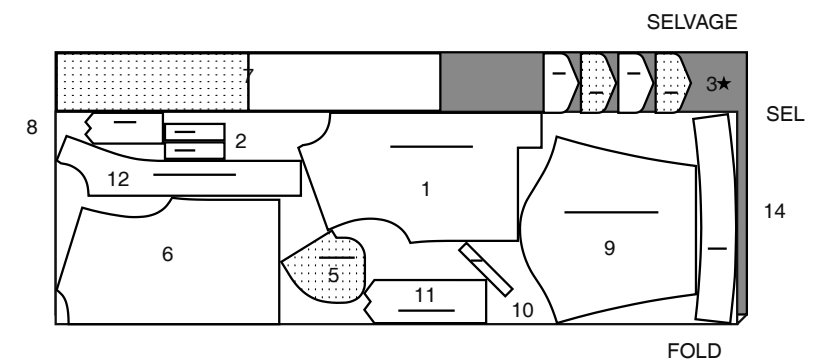
45" (115CM)*

S/T 20 22 24 26



60" (150CM)*

AS/TT

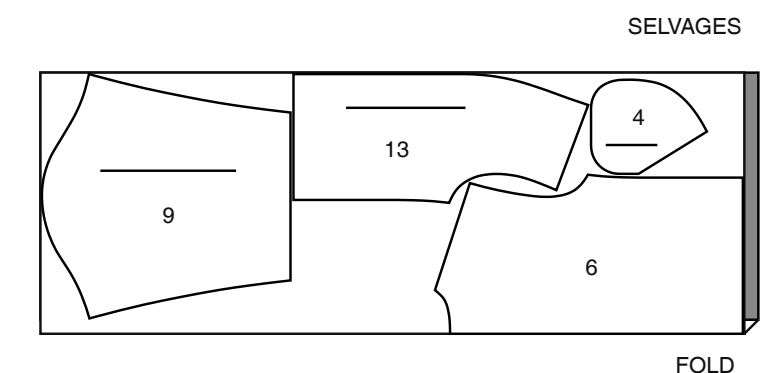


LINING / DOUBLURE

PIECES 4 6 9 13

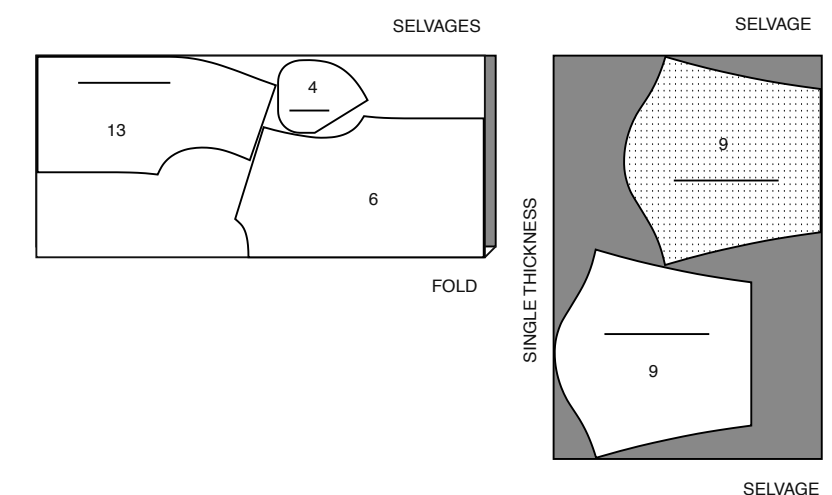
45" (115CM)**

S/T 8 10 12 14 16 18



45" (115CM)**

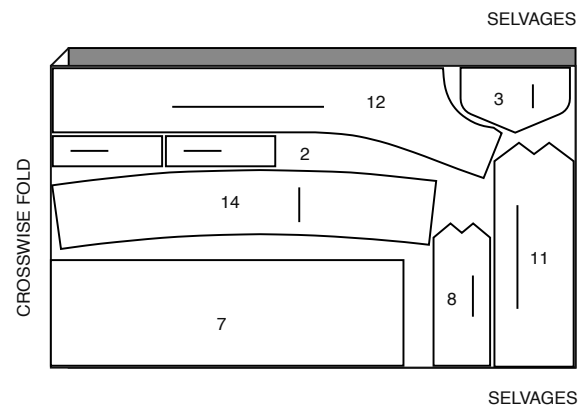
S/T 20 22 24 26



INTERFACING / ENTOILAGE

PIECES 2 3 7 8 11 12 14

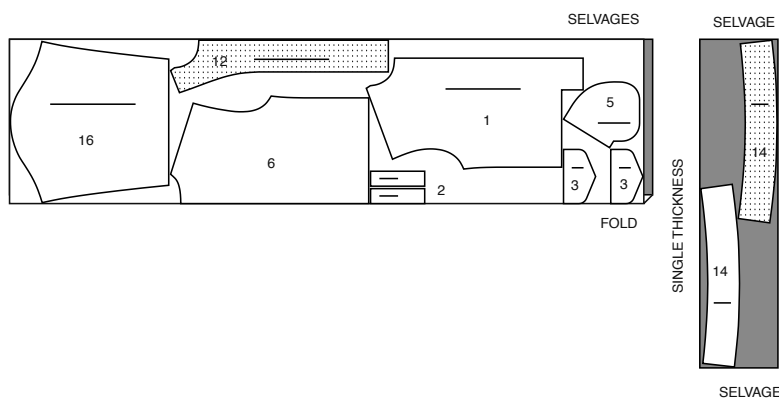
20" (51CM)
AS/TT



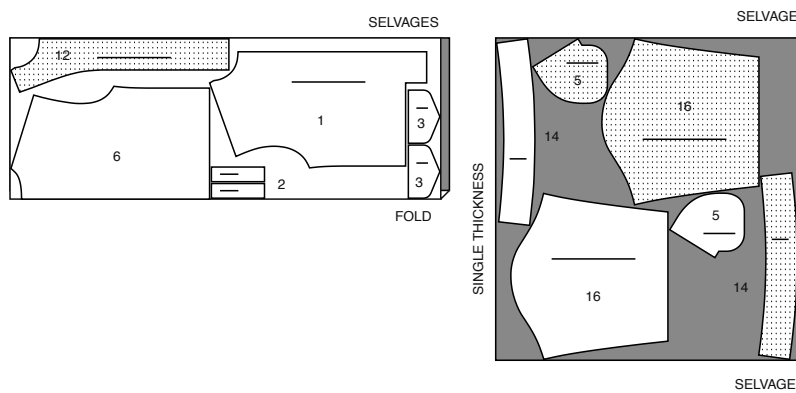
JACKET B / VESTE B

PIECES 1 2 3 5 6 12 14 16

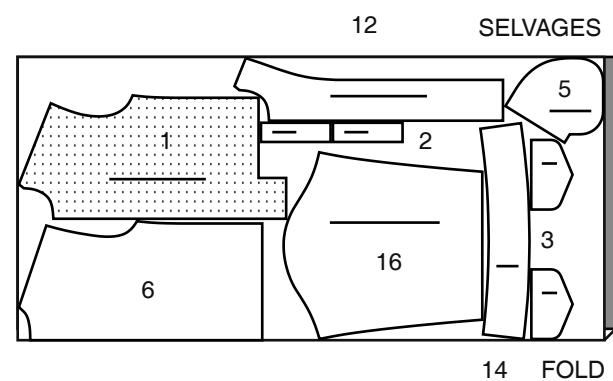
45" (115CM)*
S/T 8 10 12 14 16 18 20 22



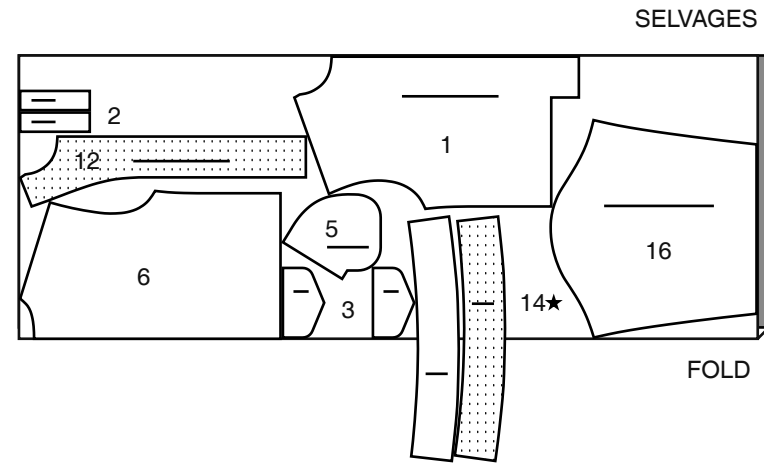
45" (115CM)*
S/T 24 26



60" (150CM)*
S/T 8 10 12 14



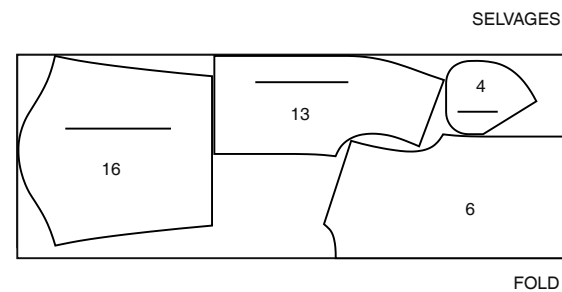
60" (150CM)*
S/T 16 18 20 22 24 26



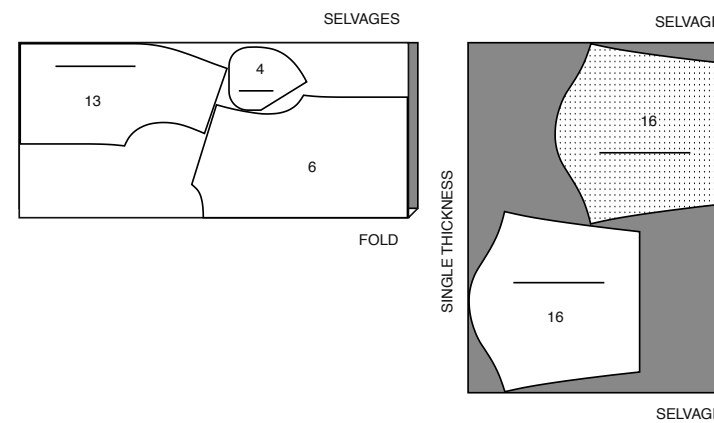
LINING / DOUBLURE

PIECES 4 6 13 16

45" (115CM)**
S/T 8 10 12 14 16 18



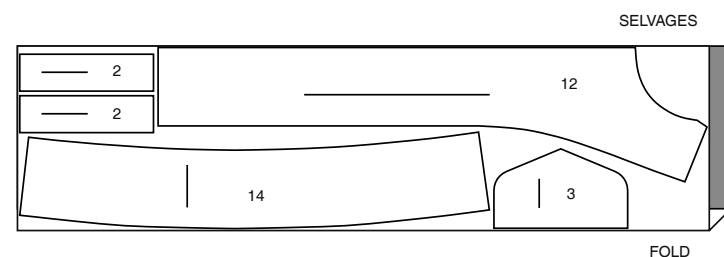
45" (115CM)**
S/T 20 22 24 26



INTERFACING / ENTOILAGE

PIECES 2 3 12 14

20" (51CM)
AS/TT



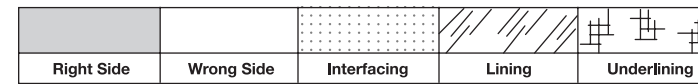
CUT ONE OF PIECE 15 AND TWO OF PIECE 17 FROM 7" X 62" (18CM X 157CM) RIB TRIM.

COUPER UNE DE LA PIÈCE 15 ET DEUX DE LA PIÈCE 17 DU GALON DE TRICOT À CÔTES DE 18 CM X 157 CM.

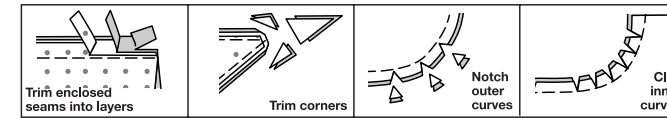
SEWING INFORMATION

5/8" (1.5cm) SEAM ALLOWANCES ARE INCLUDED, (unless otherwise indicated)

ILLUSTRATION SHADING KEY



Press as you sew. Press seams flat, then press open, unless otherwise instructed. Clip seam allowances, where necessary, so they lay flat.



GLOSSARY

Sewing methods in **BOLD TYPE** have Sewing Tutorial Video available. Scan QR CODE to watch videos:

EASE/GATHER - See Gathering: "sewing two row gathers" video.

REINFORCE - See Machine Stitches: "how to reinforce" video.

SLIPSTITCH - See Hand Stitching: "how to slip stitch" video.

STAYSTITCH - See Machine Stitches: "how to do stay-stitching" video.

STITCH IN THE DITCH - See Machine Stitches: "how to stitch in the ditch" video.

TOPSTITCH - See Machine Stitches: "how to topstitch" video.

TRIM - See Seams: "How to Sew: Trim, Clip, and Layer Seams" video.

UNDERSTITCH - See Machine Stitches: "how to understitch" video.

SEWING TUTORIALS



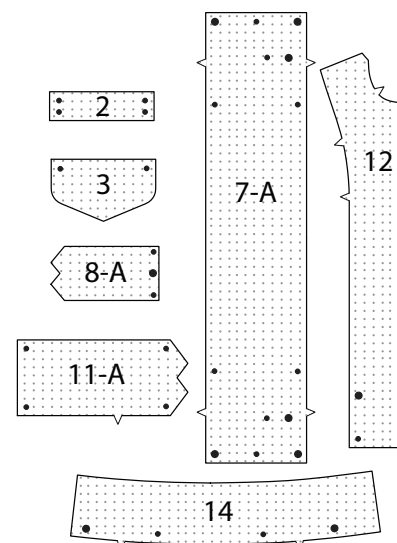
Build your skills viewing short, easy-to-follow videos at simplicity.com/sewingtutorials

JACKET A, B

NOTE: Under each sub-heading, the first View will be illustrated, unless otherwise indicated.

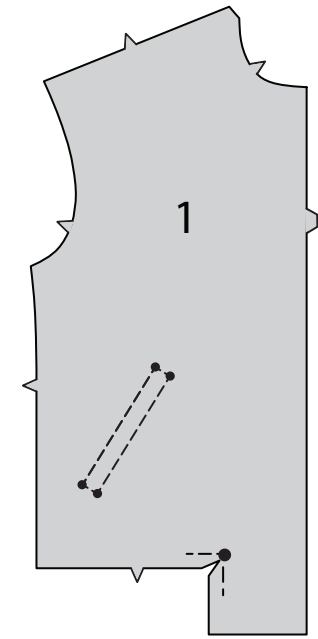
INTERFACING

1. Pin INTERFACING to wrong side of each matching FABRIC section. Fuse, following manufacturer's instructions.

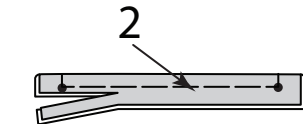


FRONT, BACK AND SLEEVE

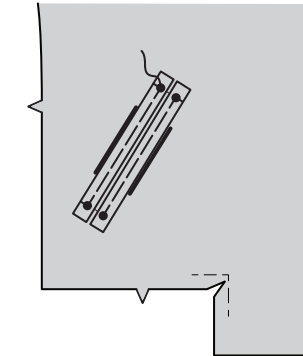
2. REINFORCE inner corner of FRONT (1) through large dot. Clip to large dot. **REINFORCE** inner corners of front along stitching lines, pivoting at small dots.



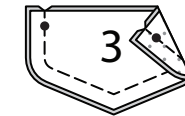
3. With WRONG sides together, fold each WELT (2) section in half lengthwise. Baste raw edges together. Trim seam allowances to a scant 1/4" (6mm).



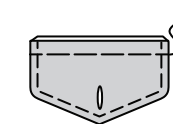
4. Pin welt sections to front, placing seamlines along stitching lines, matching symbols. Baste.



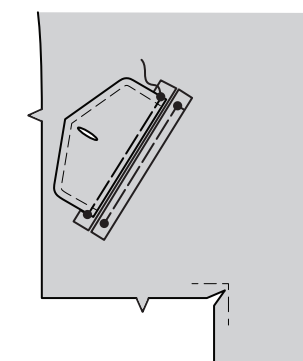
5. For each side, stitch one interfaced and one uninterfaced FLAP (3) section together, leaving upper edge open, as shown. Trim.



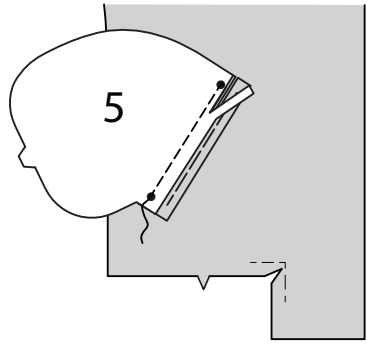
6. Turn. Press. Baste raw edges together. **TOPSTITCH** finished edges. Make buttonhole in flap at marking.



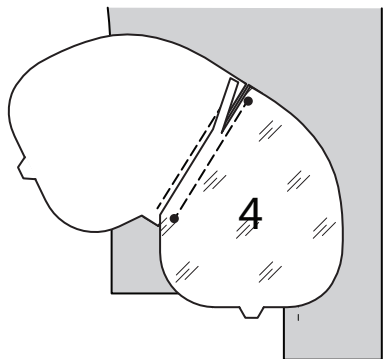
7. Pin flap to front, over upper welt, placing seamline along upper stitching line, matching symbols. Baste. Trim flap even with welt.



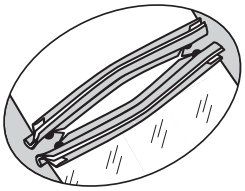
8. With RIGHT sides together, pin POCKET (5) to front, over flap, matching symbols. Stitch along stitching line between small dots. Trim pocket seam allowance to a scant 1/4"(6mm), being careful not to cut jacket, welt or flap.



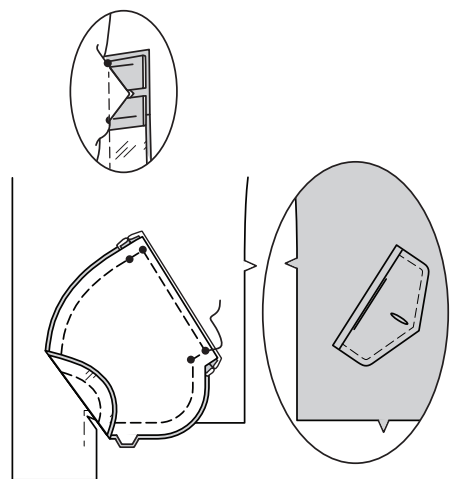
9. With RIGHT sides together, pin POCKET LINING (4) to front, over lower welt, matching symbols. Baste. Stitch between small dots. Trim pocket seam allowance to a scant 1/4"(6mm), being careful not to cut jacket or welt.



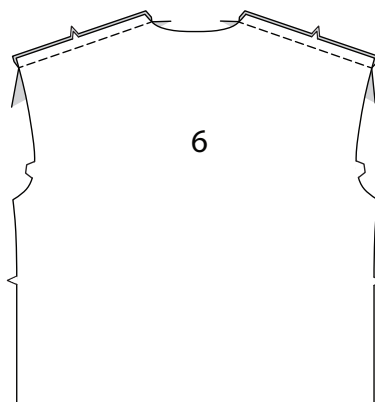
10. Slash jacket along line between stitching, clipping diagonally to small dots.



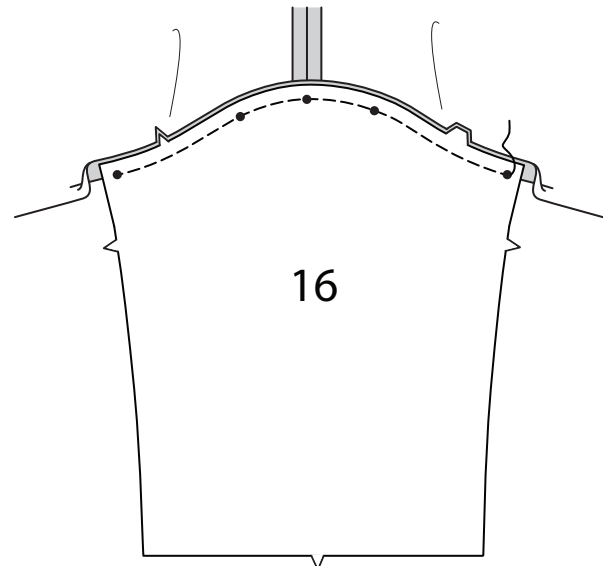
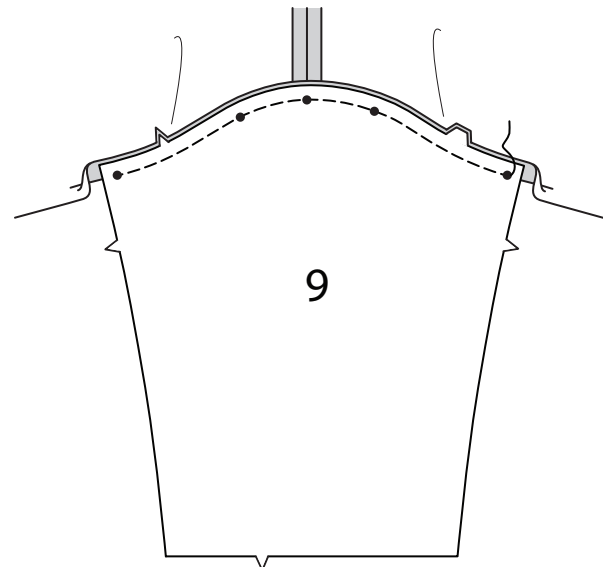
11. Turn pocket and triangular ends to inside, pulling ends of welt between small dots, as shown, turning flap down. Press. Stitch pocket edges together, catching welts and triangular ends in stitching, keeping front free.



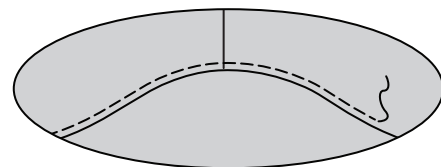
12. Stitch fronts to BACK (6) at shoulders.



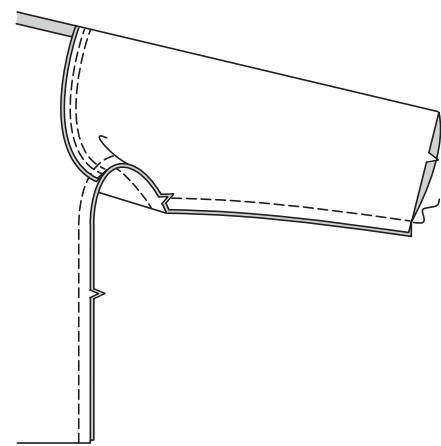
13. With RIGHT sides together, pin SLEEVE (9) or SLEEVE (16) to armhole edge, placing center small dot at shoulder seam, matching remaining small dots. Stitch. Press seam allowances toward jacket.



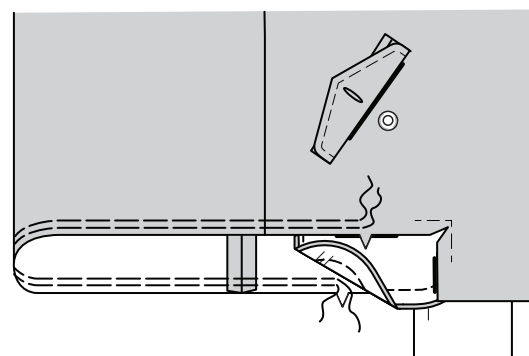
14. TOPSTITCH armhole seam.



15. Pin front and back together at sides; pin sleeve edges together. Stitch in one continuous seam.



16. GATHER lower edge of jacket between notches, as shown. Apply buttons to front at small dots, following manufacturer's instructions, keeping pocket free.

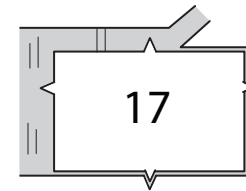


VIEW B:

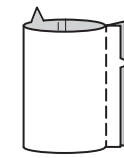
17. GATHER lower edge of sleeve.



18. Open out rib knit section if necessary. Pin CUFF (17) to rib knit strip, having raw edges even. Transfer markings. Cut out two sections.



19. Stitch ends of cuff together.

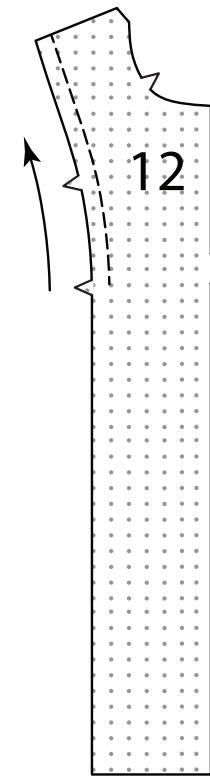


20. With RIGHT sides together, pin cuff to lower edge of sleeve, matching notches and seams. Adjust gathers; baste. Stitch. Press seam toward cuff.

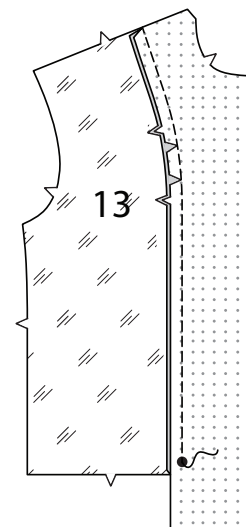


LINING, LOWER BAND, ZIPPER

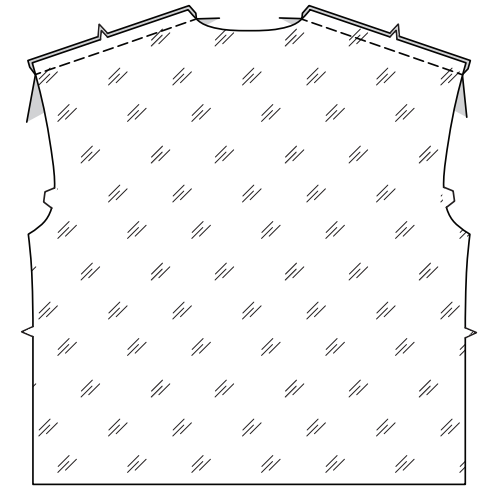
21. STAYSTITCH FRONT FACING (12) above lower notch, as shown.



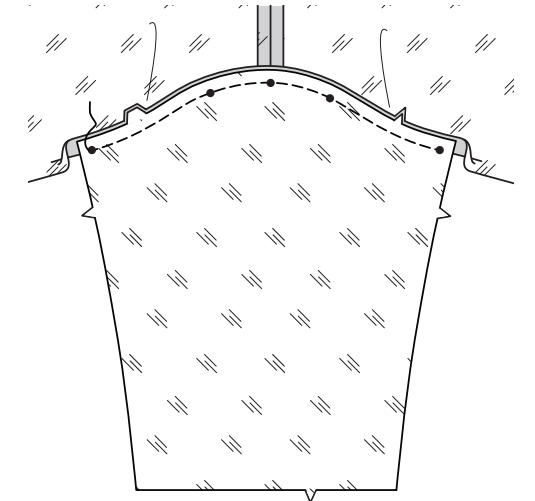
22. With RIGHT sides together, pin FRONT LINING (13) to front facing, clipping front facing where necessary. Baste. Stitch, ending stitching at large dot.



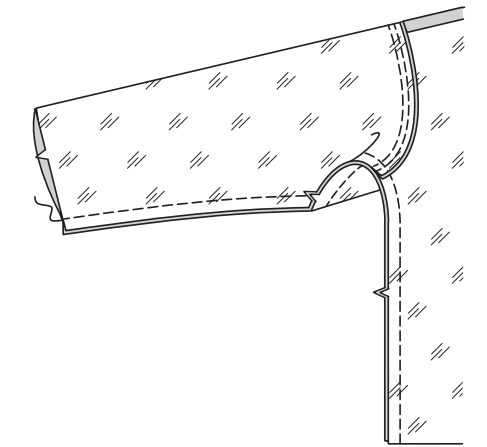
23. Stitch front lining sections to back LINING (6) at shoulders.



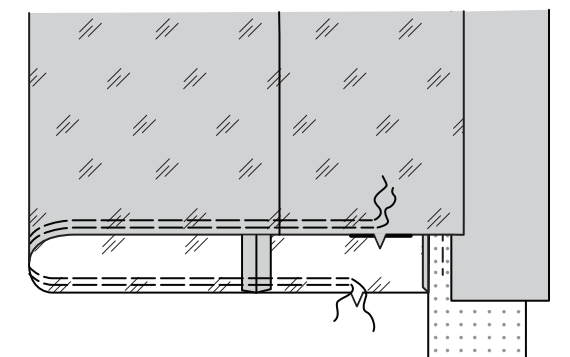
24. With RIGHT sides together, pin sleeve LINING (9) or sleeve LINING (16) to armhole edge, placing center small dot at shoulder seam, matching remaining small dots. Stitch. Press seam allowances toward jacket.



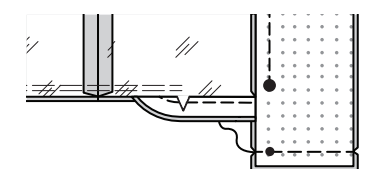
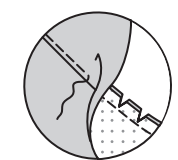
25. Pin front lining and back lining together at sides; pin sleeve edges together. Stitch in one continuous seam.



26. GATHER lower edge of lining between notches, as shown.

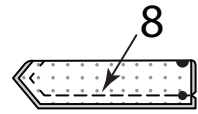


27. Pin lower edge of front facings to lower edges of jacket, matching small dots. Stitch. Press seams toward front facings. UNDERSTITCH front facing seams.

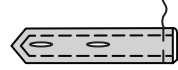


VIEW A:

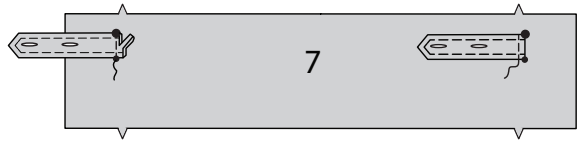
28. Fold TAB (8) in half lengthwise. Stitch in a 3/8"(1cm) seam, leaving end with symbols open. Trim.



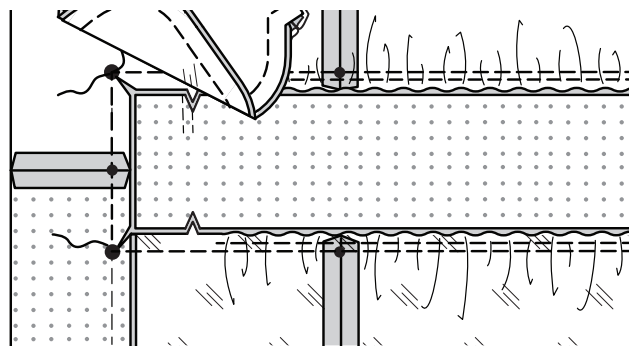
29. Turn RIGHT side out. Press. Baste raw edges. **TOPSTITCH** finished edges. Make buttonholes in tab at marking.



30. On OUTSIDE, pin tabs to LOWER BAND (7), matching symbols, placing seamline along placement line, having raw edges toward center. Stitch along seamline. Trim tab seam allowance to a scant 1/4"(6mm), being careful not to cut band. Turn tabs inward over seams. Press. **TOPSTITCH** straight edge of tabs.

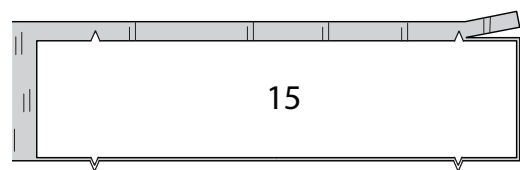


31. Pin lower band to lower edges of jacket and lining, keeping pocket free, as shown, placing inner small dots at side seams, matching centers and remaining symbols. Adjust gathers; baste. Stitch, breaking stitching at large dots. Press seams toward band.

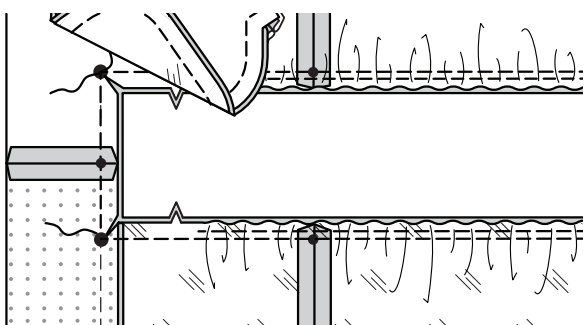


VIEW B:

32. Open out rib knit section if necessary. Pin LOWER BAND (15) to rib knit, having raw edges even. Transfer markings. Cut out one section.



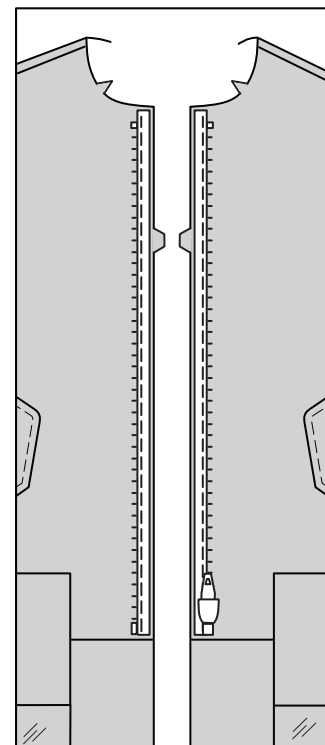
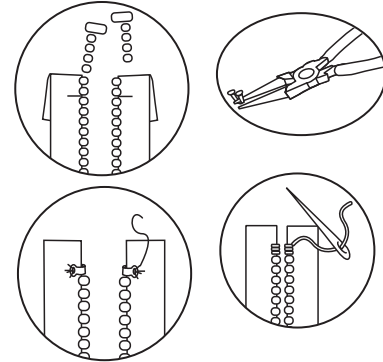
33. Pin lower band to lower edges of jacket and lining, keeping pocket free, as shown, placing inner small dots at side seams, matching centers and remaining symbols. Adjust gathers; baste. Stitch, breaking stitching at large dots. Press seams toward band.



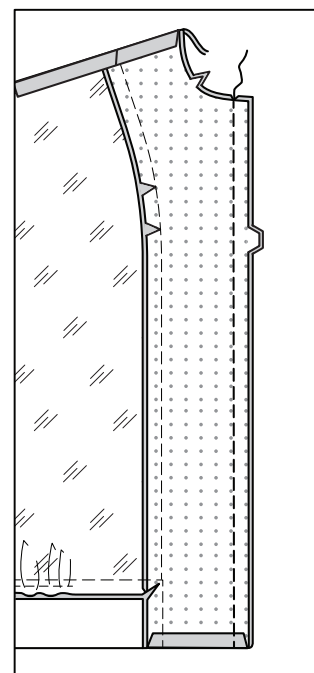
VIEW A, B:

NOTE: It may be necessary to shorten zipper. To make new zipper stop, place closed zipper along opening edge and zipper stop even with lower seam. Mark placement of new zipper stop 1/8"(3mm) below upper seamline. Remove teeth above marking for new zipper stop. Bend a straight metal eye with pliers and sew securely to each tape at new marking. OR make several whipstitches over tape at marking.

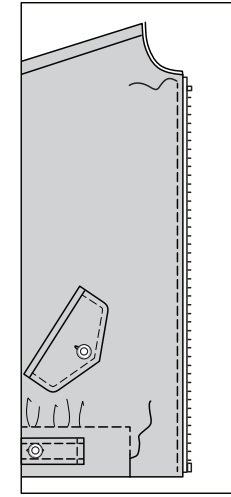
34. Open and separate zipper. On outside, pin zipper, face down, along front opening edges, placing bottom zipper stop even with lower seam and zipper teeth over seamline. Baste.



35. With RIGHT sides together, pin front facing to front opening edge, over zipper. Baste. Stitch along seamline, using a zipper foot.



36. Turn facing and lining to inside and zipper teeth out, folding lower band in half lengthwise. Press. Slip sleeve lining into place. **STITCH IN THE DITCH** along lower band seams. **TOPSTITCH** front opening edges.

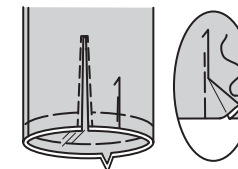


VIEW A

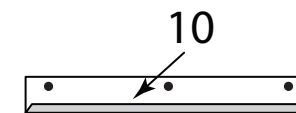
37. With WRONG sides together, baste lower edge of sleeve lining to sleeve, matching notches and markings. Baste along stitching lines and pleat lines.



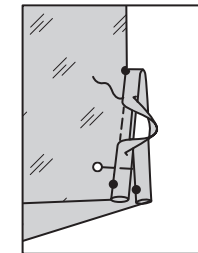
38. To make pleat in sleeve, on OUTSIDE, crease along solid line. Bring crease to broken line; baste. Baste across lower edge. Press. **REINFORCE** lower edge of sleeve along stitching line. Slash between stitching to upper end.



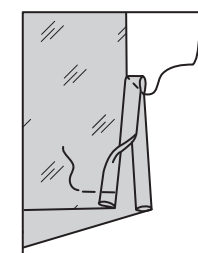
39. Turn in 1/4" (6mm) seam allowance on long edge of CONTINUOUS LAP (10) without symbols. Press.



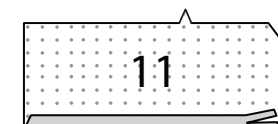
40. With RIGHT sides together, pin continuous lap to sleeve, placing stitching line along stitching. Stitch along stitching line. Press seam toward continuous lap. Turn pressed edge of continuous lap to inside over seam. **SLIPSTITCH**. Press.



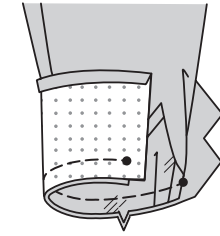
41. On INSIDE, bring folded edges of continuous lap together. Stitch diagonally across upper end. Turn front edge of continuous lap to inside as shown. Baste across lower edge.



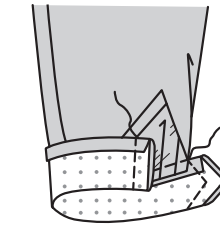
42. Turn in seam allowance on long unnotched edge of CUFF (11) Press. Trim pressed seam allowance to 3/8"(1cm).



43. Pin cuff to sleeve, matching small dots. Stitch. **TRIM**.

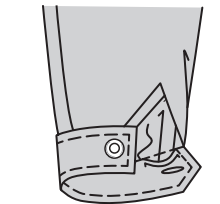


44. Press seam toward cuff. With right sides together, fold cuff along foldline. Stitch ends. Trim.

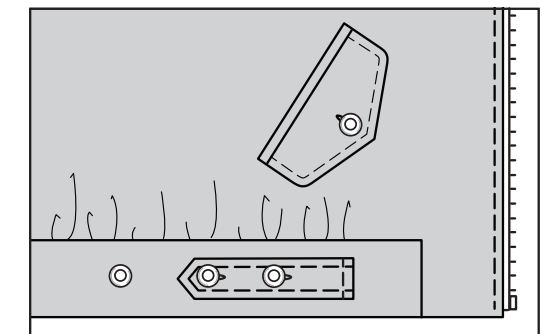


45. Turn. Press. **SLIPSTITCH** pressed edge over seam. **TOPSTITCH** cuff.

Make buttonhole in cuff at marking. Apply button to cuff at small dot, following manufacturer's instructions.

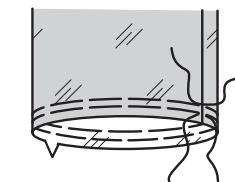


46. Apply buttons to lower band at small dots, following manufacturer's instructions.

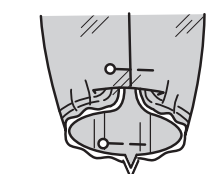


VIEW B

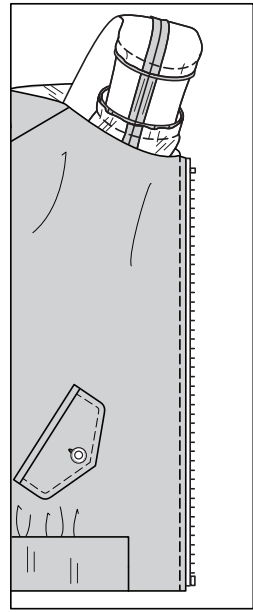
47. **GATHER** lower edge of sleeve lining.



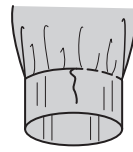
48. Pin sleeve lining to cuff, matching notches, having sleeve seams aligned. Adjust gathers.



49. Pull sleeve and sleeve lining through neck opening. With **RIGHT** sides, re-pin sleeve lining to cuff. Stitch. **TRIM.** Turn seam toward cuff.

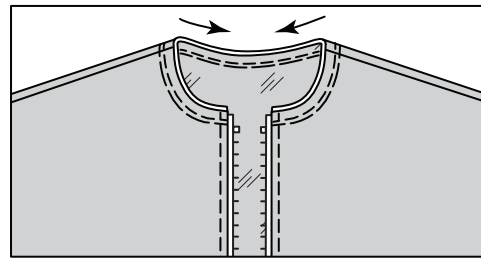


50. Pull sleeve back through neck opening, folding cuff in half lengthwise. Press. **STITCH IN THE DITCH** along cuff seam.



FINISHING

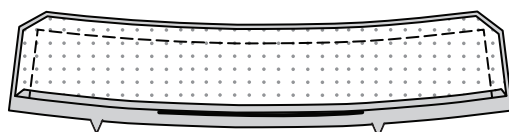
51. Baste neck edge of jacket to lining, having raw edges even. **STAYSTITCH** neck edge.



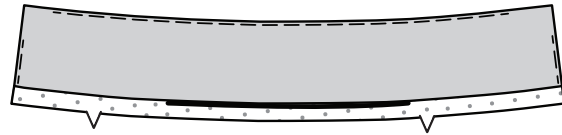
52. For facing, turn in seam allowance on notched edge of one **COLLAR (14)** section. Press, easing in fullness, if necessary. Trim pressed seam allowance to 3/8" (1cm).



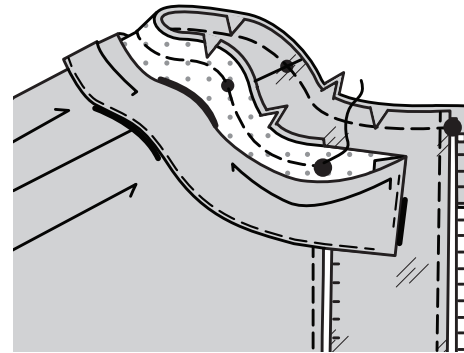
53. With **RIGHT** sides together, pin collar sections together, matching large dots. Stitch, leaving notched edge open. **TRIM.**



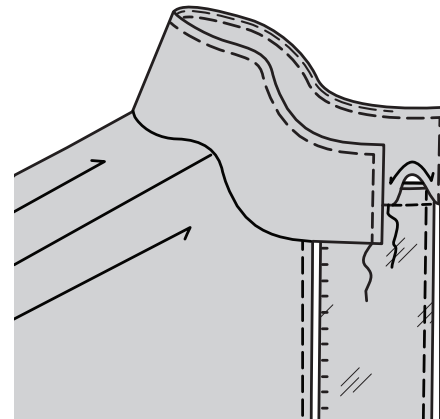
54. **UNDERSTITCH** facing, as far as possible. Turn. Press.



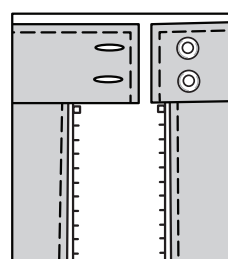
55. Pin collar to neck edge, matching centers, placing small dots at shoulder seams, matching large dots. Stitch, keeping pressed edge of collar free. **TRIM.**



56. Press seam toward collar, pressing in remainder of seam allowance on lower edge of collar. **SLIPSTITCH** pressed edge over seam and extension edges together. **TOPSTITCH** collar, as shown.



57. Make buttonholes in collar at markings. Apply buttons to collar at small dots, following manufacturer's instructions



FRANÇAIS

PLANS DE COUPE

⊕ Indique: pointe de poitrine, ligne de taille, de hanches et/ou avantbras. Ces mesures sont basées sur la circonférence du vêtement fini. (Mesures du corps + Aisance confort + Aisance mode) Ajuster le patron si nécessaire.

Les lignes épaisses sont les **LIGNES DE COUPE**, cependant, des rentrés de 1.5cm sont compris, sauf si indiqué différemment. Voir **EXPLICATIONS DE COUTURE** pour largeur spécifiée des rentrés.

Choisir le(s) plan(s) de coupe selon modèle/largeur du tissu/taille. Les plans de coupe indiquent la position approximative des pièces et peut légèrement varier selon la taille du patron.

Les plans de coupe sont établis pour tissu avec/sans sens. Pour tissu avec sens, pelucheux ou certains imprimés, utiliser un plan de coupe **AVEC SENS**.

ENDROIT DU PATRON	ENVERS DU PATRON	ENDROIT DU TISSU	ENVERS DU TISSU

S/T = SIZE(S)/TAILLE(S)
 * = WITH NAP/AVEC SENS
S/L = SELVAGE(S)/LISIÈRE(S)
AS/TT = ALL SIZE(S)/TOUTES TAILLE(S)
 ** = WITHOUT NAP/SANS SENS
F/P = FOLD/PLIURE
CF/PT = CROSSWISE FOLD/PLIURE TRAME

Disposer le tissu selon le plan de coupe. Si ce dernier indique...

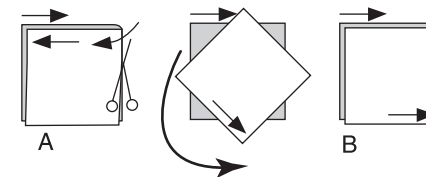
DROIT FIL—A placer sur le droit fil du tissu, parallèlement aux lisières ou au pli. Pour plan "avec sens," les flèches seront dirigées dans la même direction. (Pour fausse fourrure, placer la pointe de la flèche dans le sens descendant des poils.)

SIMPLE EPAISSEUR—Placer l'endroit sur le dessus. (Pour fausse fourrure, placer le tissu l'endroit dessous.)

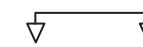
DOUBLE EPAISSEUR

AVEC PLIURE—Placer endroit contre endroit.

* **SANS PLIURE**—Plier le tissu en deux sur la **TRAME**, endroit contre endroit. Couper à la pliure, de lisière à lisière (A). Placer les 2 épaisseurs dans le même sens du tissu, endroit contre endroit (B).



PLIURE—Placer la ligne du patron exactement sur la pliure **NE JAMAIS COUPER** sur cette ligne.



Si la pièce se présente ainsi...

• Couper d'abord les autres pièces, réservant du tissu (A). Plier le tissu et couper la pièce sur la pliure, comme illustré (B).



★ Couper d'abord les autres pièces, réservant pour la pièce en question. Déplier le tissu et couper la pièce sur une seule épaisseur.

Couper régulièrement les pièces le long de la ligne de coupe indiquée pour la taille choisie, coupant les crans vers l'extérieur.

Marquer repères et lignes avant de retirer le patron. (Pour fausse fourrure, marquer sur l'envers du tissu.)

NOTE: Les parties encadrées avec des pointillées sur les plans de coupe (a! b! c!) représentent les pièces coupées d'après les mesures données.

EXPLICATIONS DE COUTURE

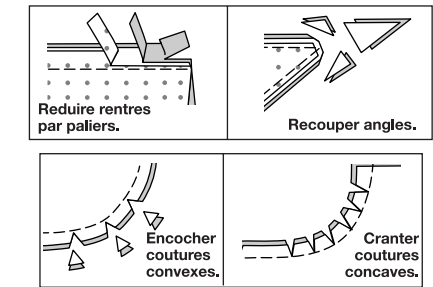
RENTRES DE COUTURE COMPRIS

Les rentrés sont tous de 1.5cm, sauf si indiqué différemment.

LEGENDE DES CROQUIS

Endroit	Envers	Entoilage
Doublure		Triplure

Au fur et à mesure de l'assemblage, repasser les rentrés ensemble puis ouverts, sauf si contre indiqué. Pour aplatir les coutures, cranter les rentrés où nécessaire.



GLOSSAIRE

Les termes de couture imprimés en **CARACTÈRES GRAS** ont l'aide d'une Vidéo de Tutoriel de couture. Scanner le **CODE QR** pour regarder les vidéos :

SOUTENIR/FRONCER – reportez-vous à la vidéo Froncer : "coudre deux rangées de fronces".

RENFORCER – reportez-vous à la vidéo Points à la machine : "comment renforcer les coutures".

POINTS COULÉS - reportez-vous à la vidéo Points à la main : "comment faire des points coulés".

PIQÛRE DE SOUTIEN - reportez-vous à la vidéo Points à la machine : "comment faire une piqûre de soutien".

PIQUER DANS LE SILLON - reportez-vous à la vidéo Points à la machine : "comment piquer dans le sillon".

SURPIQUER - reportez-vous à la vidéo Points à la machine : "comment faire une surpiqûre".

COUPER LA COUTURE - reportez-vous à la vidéo Coutures : "comment couper, cranter et dégrader les coutures".

SOUS-PIQUER - reportez-vous à la vidéo Points à la machine : "comment faire une sous-piqûre".

TUTORIELS DE COUTURE



Développez vos compétences en regardant des vidéos courtes et faciles à suivre sur simplicity.com/sewingtutorials.

VESTE A, B

NOTE : Au-dessous de chaque sous-titre, les croquis montrent le premier croquis, sauf indiqué différemment.

ENTOILAGE

1. Épingler l'ENTOILAGE sur l'envers de chaque pièce correspondante en TISSU. Faire adhérer en suivant la notice d'utilisation.

DEVANT, DOS ET MANCHE

2. RENFORCER le coin intérieur du DEVANT (1) à travers le grand cercle. Cranter vers le grand cercle. **RENFORCER** les coins intérieurs du devant le long des lignes de piqûre, en pivotant aux petits cercles.

3. ENVERS CONTRE ENVERS, plier chaque pièce de la BORDURE (2) en deux dans le sens de la longueur. Bâtit ensemble les bords non finis. Recouper les valeurs de couture à un peu moins de 6 mm.

4. Épingler les pièces de la bordure sur le devant, en plaçant les lignes de couture le long des lignes de piqûre, en faisant coïncider les symboles. Bâtit.

5. Pour chaque côté, piquer ensemble une pièce entoillée et une pièce non entoillée du RABAT (3), en laissant le bord supérieur ouvert, comme illustré. Recouper.

6. Retourner. Presser. Bâtit ensemble les bords non finis. **SURPIQUER** les bords finis. Faire la boutonnière sur la marque du rabat.

7. Épingler le rabat sur le devant, par-dessus la bordure supérieure, en plaçant la ligne de couture le long de la ligne de piqûre supérieure, en faisant coïncider les symboles. Bâtit. Recouper le rabat au même niveau que la bordure.

8. ENDROIT CONTRE ENDROIT, épingler la POCHE (5) sur le devant, par-dessus le rabat, en faisant coïncider les symboles. Piquer sur la ligne de piqûre entre les petits cercles. Recouper la valeur de couture de la poche à un peu moins de 6 mm, en veillant à ne pas couper la veste, la bordure ou le rabat.

9. ENDROIT CONTRE ENDROIT, épingler la DOUBLURE DE POCHE (4) sur le devant, par-dessus la bordure inférieure, en faisant coïncider les symboles. Bâtit. Piquer entre les petits cercles. Recouper la valeur de couture de la poche à un peu moins de 6 mm, en veillant à ne pas couper la veste ou la bordure.

10. Faire une coupe sur la veste le long de la ligne entre la piqûre, en crantant en diagonale jusqu'aux petits cercles.

11. Retourner la poche et les extrémités triangulaires vers l'intérieur, en tirant sur les extrémités de la bordure entre les petits cercles, comme illustré, en rabattant le rabat. Presser. Piquer ensemble les bords de la poche, en saisissant les bordures et les extrémités triangulaires dans la piqûre, en gardant le devant libre.

12. Piquer les devants et le DOS (6) sur les épaules.

13. ENDROIT CONTRE ENDROIT, épingler la MANCHE (9) ou la MANCHE (16) sur le bord de l'emmanchure, en plaçant le petit cercle du milieu sur la couture d'épaule, en faisant coïncider les petits cercles restants. Piquer. Presser les valeurs de couture vers la veste.

14. SURPIQUER la couture d'emmanchure.

15. Épingler le devant et le dos ensemble sur les côtés ; épingler ensemble les bords de la manche. Piquer en couture continue.

16. FRONCER le bord inférieur de la veste entre les encoches, comme illustré. Appliquer les boutons sur les petits cercles du devant, en suivant la notice d'utilisation, en maintenant la poche libre.

MODÈLE B

17. FRONCER le bord inférieur de la manche.

18. Déplier la pièce de tricot à côtes si nécessaire. Épingler le POIGNET (17) sur la bande de tricot à côtes, ayant les bords non finis au même niveau. Reporter les marques. Découper deux pièces.

19. Piquer ensemble les extrémités du poignet.

20. ENDROIT CONTRE ENDROIT, épingler le poignet sur le bord inférieur de la manche, en faisant coïncider les encoches et les coutures. Tirer sur le fil de fronces ; bâtir. Piquer. Presser la couture vers le poignet.

DOUBLURE, BANDE INFÉRIEURE, FERMETURE À GLISSIÈRE

21. Faire une **PIQÛRE DE SOUTIEN** sur la PAREMENTURE DEVANT (12) au-dessus de l'encoche inférieure, comme illustré.

22. ENDROIT CONTRE ENDROIT, épingler la DOUBLURE DEVANT (13) sur la parementure devant, en crantant la parementure devant si nécessaire. Bâtit. Piquer, en arrêtant la piqûre au grand cercle.

23. Piquer les pièces de la doublure devant et la DOUBLURE dos (6) sur les épaules.

24. ENDROIT CONTRE ENDROIT, épingler la DOUBLURE de manche (9) ou la DOUBLURE de manche (16) sur le bord de l'emmanchure, en plaçant le petit cercle du milieu sur la couture d'épaule, en faisant coïncider les petits cercles restants. Piquer. Presser les valeurs de couture vers la veste.

25. Épingler la doublure devant et la doublure dos ensemble sur les côtés ; épingler ensemble les bords de la manche. Piquer en couture continue.

26. FRONCER le bord inférieur de la doublure entre les encoches, comme illustré.

27. Épingler le bord inférieur des parementures devant sur les bords inférieurs de la veste, en faisant coïncider les petits cercles. Piquer. Presser les coutures vers les parementures devant. **SOUS-PIQUER** les coutures de la parementure devant.

MODÈLE A

28. Plier la PATTE (8) en deux dans le sens de la longueur. Piquer en couture de 1 cm, en laissant l'extrémité avec symboles ouverte. Recouper.

29. Retourner à l'ENDROIT. Presser. Bâtit les bords non finis. **SURPIQUER** les bords finis. Faire les boutonnières sur la marque de la patte.

30. Sur l'ENDROIT, épingler les pattes sur la BANDE INFÉRIEURE (7), en faisant coïncider les symboles, en plaçant la ligne de couture le long de la ligne d'emplacement, ayant les bords non finis vers le milieu. Piquer sur la ligne de couture. Recouper la valeur de couture de la patte à un peu moins de 6 mm, en veillant à ne pas couper la bande. Retourner les pattes vers l'intérieurs par-dessus les coutures. Presser. **SURPIQUER** le bord droit des pattes.

31. Épingler la bande inférieure sur les bords inférieurs de la veste et de la doublure, en maintenant la poche libre, comme illustré, en plaçant les petits cercles intérieurs sur les coutures latérales, en faisant coïncider les milieux et les symboles restants. Tirer sur le fil de fronces ; bâtir. Piquer, en arrêtant la piqûre aux grands cercles. Presser les coutures vers la bande.

MODÈLE B

32. Déplier la pièce de tricot à côtes si nécessaire. Épingler la BANDE INFÉRIEURE (15) sur le tricot à côtes, ayant les bords non finis au même niveau. Reporter les marques. Découper une pièce.

33. Épingler la bande inférieure sur les bords inférieurs de la veste et de la doublure, en maintenant la poche libre, comme illustré, en plaçant les petits cercles intérieurs sur les coutures latérales, en faisant coïncider les milieux et les symboles restants. Tirer sur le fil de fronces ; bâtir. Piquer en arrêtant la piqûre aux grands cercles. Presser les coutures vers la bande.

MODÈLES A, B

NOTE : Il peut être nécessaire de raccourcir la fermeture à glissière. Pour faire un nouvel arrêt de fermeture, placer la fermeture fermée le long du bord de l'ouverture et l'arrêt de fermeture au même niveau que la couture inférieure. Marque l'emplacement du nouvel arrêt de fermeture à 3 mm au-dessous de la ligne de couture supérieure. Enlever les dents au-dessus de la marque pour le nouvel arrêt. Courber un œillet métallique droit avec des pinces et coudre solidement sur la nouvelle marque de chaque ruban. OU faire plusieurs points de surfilage par-dessus le ruban sur la marque.

34. Ouvrir et séparer la fermeture. Sur l'endroit, épingler la fermeture vers le bas, le long de bords de l'ouverture du devant, en plaçant l'arrêt de fermeture inférieur au même niveau que la couture inférieure et les dents de la fermeture par-dessus la ligne de couture. Bâtit.

35. ENDROIT CONTRE ENDROIT, épingler la parementure devant sur le bord de l'ouverture du devant, par-dessus la fermeture à glissière. Bâtit. Piquer sur la ligne de couture en utilisant un pied à fermeture.

36. Retourner la parementure et la doublure vers l'intérieur et les dents de la fermeture vers l'extérieur, en pliant la bande inférieure en deux dans le sens de la longueur. Presser. Glisser la doublure de manche en place. **PIQUER DANS LE SILLON** le long des coutures de la bande inférieure. **SURPIQUER** les bords de l'ouverture du devant.

MODÈLE A

37. ENVERS CONTRE ENVERS, bâtir le bord inférieur de la doublure de manche sur la manche, en faisant coïncider les encoches et les marques. Bâtit le long des lignes de piqûre et des lignes de pli.

38. Pour former le pli sur l'ENDROIT de la manche, plier le long de la ligne continue. Amener le pli vers la ligne pointillée ; bâtir. Bâtit à travers le bord inférieur. Presser. **RENFORCER** le bord inférieur de la manche le long de la ligne de piqûre. Faire une coupe entre la piqûre jusqu'à l'extrémité supérieure.

39. Replier une valeur de couture de 6 mm sur le long bord de la SOUS-PATTE (10) sans symboles. Presser.

40. ENDROIT CONTRE ENDROIT, épingler la sous-patte sur la manche, en plaçant la ligne de piqûre le long de la piqûre. Piquer sur la ligne de piqûre. Presser la couture vers la sous-patte. Retourner le bord pressé de la sous-patte vers l'intérieur par-dessus la couture. Coudre aux **POINTS COULÉS**. Presser.

41. Sur l'ENVERS, amener les bords pliés de la sous-patte l'un sur l'autre. Piquer en diagonale à travers l'extrémité supérieure. Retourner le bord du devant de la sous-patte vers l'intérieur, comme illustré. Bâtit le bord inférieur.

42. Replier la valeur de couture sur le long bord sans encoche du POIGNET (11). Presser. Recouper la valeur de couture pressée à 1 cm.

43. Épingler le poignet sur la manche, en faisant coïncider les petits cercles. Piquer. **COUPER LA COUTURE**.

44. Presser la couture vers le poignet. Endroit contre endroit, plier le poignet sur la ligne de pliure. Piquer les extrémités. Recouper.

45. Retourner. Presser. Coudre le bord pressé par-dessus la couture aux **POINTS COULÉS**. **SURPIQUER** le poignet. Faire la boutonnière sur la marque du poignet. Appliquer le bouton sur le petit cercle du poignet, en suivant la notice d'utilisation.

46. Appliquer les boutons sur les petits cercles de la bande inférieure, en suivant la notice d'utilisation.

MODÈLE B

47. FRONCER le bord inférieur de la doublure de manche.

48. Épingler la doublure de manche sur le poignet, en faisant coïncider les encoches et ayant les coutures de manche alignées. Tirer sur le fil de fronces.

49. Tirer sur la manche et la doublure de manche à travers l'ouverture de l'encolure. ENDROIT CONTRE ENDROIT, épingler de nouveau la doublure de manche sur le poignet. Piquer. **COUPER LA COUTURE**. Retourner la couture vers le poignet.

50. Tirer de nouveau la manche à travers l'ouverture de l'encolure, en pliant le poignet en deux dans le sens de la longueur. Presser. **PIQUER DANS LE SILLON** le long de la couture de poignet.

FINITION

51. Bâtit le bord de l'encolure de la veste sur la doublure, ayant les bords non finis au même niveau. Faire une **PIQÛRE DE SOUTIEN** sur le bord de l'encolure.

52. Pour la parementure, replier la valeur de couture sur le bord à encoche d'une pièce du COL (14). Presser, en répartissant l'ampleur si nécessaire. Recouper la valeur de couture pressée à 1 cm.

53. ENDROIT CONTRE ENDROIT, épingler ensemble les pièces du col en faisant coïncider les grands cercles. Piquer en laissant ouvert le bord à encoche. **COUPER LA COUTURE**.

54. SOUS-PIQUER la parementure aussi loin que possible. Retourner. Presser.

55. Épingler le col sur le bord de l'encolure, en faisant coïncider les milieux, en plaçant les petits cercles sur les coutures d'épaule, en faisant coïncider les grands cercles. Piquer, en maintenant le bord pressé du col libre. **COUPER LA COUTURE**.

56. Presser la couture vers le col, en pressant le reste de la valeur de couture vers l'intérieur sur le bord inférieur du col. Coudre le bord pressé par-dessus la couture et les bords du prolongement ensemble aux **POINTS COULÉS**. **SURPIQUER** le col, comme illustré.

57. Faire les boutonnières sur les marques du col. Appliquer les boutons sur les petits cercles du col, en suivant la notice d'utilisation.