

- 1 VORDERTEIL - A,B
- 2 PASELSTREIFEN - A,B
- 3 KLASPE - A,B
- 4 TASCHENFUTTER - A,B
- 5 TASCHE - A,B
- 6 RÜCKENTEIL - A,B
- 7 UNTERES BAND- A
- 8 LASCHE - A
- 9 ÄRMEL - A
- 10 DURCHGEHENDER UNTERTRITT - A
- 11 MANSCHETTE - A
- 12 VORD. BESATZ - A,B
- 13 VORD. FUTTER - A,B
- 14 KRAGEN - A,B
- 15 UNTERES BAND - B
- 16 ÄRMEL - B
- 17 MANSCHETTE - B

### BODY MEASUREMENTS / MESURES DU CORPS

|                  |  | MISSES/JEUNE FEMME |      |      |     |      |     |     |     |     |     |
|------------------|--|--------------------|------|------|-----|------|-----|-----|-----|-----|-----|
| Sizes/Tailles    |  | 8                  | 10   | 12   | 14  | 16   | 18  | 20  | 22  | 24  | 26  |
| Bust (ins)       |  | 31½                | 32½  | 34   | 36  | 38   | 40  | 42  | 44  | 46  | 48  |
| Waist            |  | 24                 | 25   | 26½  | 28  | 30   | 32  | 34  | 37  | 39  | 41  |
| Hip              |  | 33½                | 34½  | 36   | 38  | 40   | 42  | 44  | 46  | 48  | 50  |
| Bk. Wst Lgth.    |  | 15¼                | 16   | 16¼  | 16½ | 16¾  | 17  | 17¼ | 17½ | 17¾ | 18  |
| T. poitrine (cm) |  | 80                 | 83   | 87   | 92  | 97   | 102 | 107 | 112 | 117 | 122 |
| T. taille        |  | 61                 | 64   | 67   | 71  | 76   | 81  | 87  | 94  | 97  | 104 |
| T. hanches       |  | 85                 | 88   | 92   | 97  | 102  | 107 | 112 | 117 | 122 | 127 |
| Nuque à taille   |  | 40                 | 40.5 | 41.5 | 42  | 42.5 | 43  | 44  | 44  | 45  | 46  |

## STOFFSCHNITTEILE

Bezeichnet Brustumfang, Taillenumfang, Hüftumfang und/oder Bizeps. Die Maße beziehen sich auf den Umfang des fertigen Kleidungsstücks (Körpermaß + Trageerleichterung + Design-Erleichterung). Passen Sie das Schnittmuster bei Bedarf an.

Die gezeigten Linien sind SCHNITTLINIEN, jedoch sind Nahtzugaben von 1.5 cm inbegriffen, sofern nicht anders angegeben. Siehe NÄHTIGE INFORMATIONEN für Nahtzugaben.

Suchen Sie das/die Layout(s) nach Kleidungsstück/Ansicht, Stoffbreite und Größe. Die Layouts zeigen die ungefähre Position der Schnittmusterstücke; die Position kann je nach Schnittmustergröße leicht variieren.

Alle Layouts sind für Stoffe mit oder ohne Strichrichtung, sofern nicht anders angegeben. Für Stoffe mit Strichrichtung, Flor, Schattierung oder einseitigem Design verwenden Sie das Layout MIT STRICHRICHTUNG.

|                    |                   |                   |                  |
|--------------------|-------------------|-------------------|------------------|
| RECHTE MUSTERSEITE | LINKE MUSTERSEITE | RECHTE STOFFSEITE | LINKE STOFFSEITE |
|--------------------|-------------------|-------------------|------------------|

G = GRÖSSE  
AG = ALLE GRÖSSEN  
\* = MIT STRICHRICHTUNG  
\*\* = OHNE STRICHRICHTUNG  
SELVAGE(S) WEBKANTE(N)  
FOLD = STOFFBRUCH  
SINGLE THICKNESS = EINZELNE DICKE  
DOUBLE THICKNESS = DOPPELTE DICKE  
CROSSWISE FOLD = QUERFALTE

Positionieren Sie den Stoff wie auf dem Layout angegeben. Wenn das Layout zeigt...

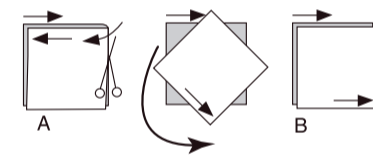
**FADENLAUF:** Legen Sie die Linie auf den geraden Fadenlauf des Stoffes und halten Sie sie parallel zur Webkante oder zum Falz. Beim Layout "mit Strichrichtung" sollten die Pfeile in dieselbe Richtung zeigen. (Bei Stoffen mit Pelzflor zeigen die Pfeile in Richtung des Flors).

**EINZELNE DICKE** - Legen Sie den Stoff mit der rechten Seite nach oben. (Bei Webpelzstoffen wird der Flor nach unten gelegt.)

**DOPPELTE DICKE**

**MIT STOFFBRUCH** - Legen Sie den Stoff mit der rechten Seite nach oben.

\* **OHNE STOFFBRUCH** - Legen Sie den Stoff rechts auf rechts und falten Sie ihn kreuzweise. Schneiden Sie den Falz von Webkante zu Webkante ein (A). Halten Sie die rechten Seiten zusammen und drehen Sie die obere Lage vollständig um, so dass der Flor in dieselbe Richtung wie die untere Lage verläuft.



**STOFFBRUCH** - Legen Sie die angegebene Kante genau entlang der Falz des Stoffes. Schneiden Sie NIEMALS an dieser Linie. Wenn das Schnittmusterstück so dargestellt ist...

● Schneiden Sie zuerst die anderen Teile zu und lassen Sie dabei genügend Stoff für dieses Teil übrig (A). Falten Sie den Stoff und schneiden Sie das Stück wie gezeigt am Stoffbruch zu (B).



★ Schneiden Sie das Stück nur einmal zu. Schneiden Sie zuerst die anderen Teile zu, so dass genügend Stoff für dieses Teil vorhanden ist. Öffnen Sie den Stoff; schneiden Sie das Teil auf einer einzigen Lage zu.

Schneiden Sie alle Teile entlang der für die gewünschte Größe angegebenen Schnittlinie mit langen, gleichmäßigen Scherenstrichen aus, wobei die Kerben nach außen zeigen.

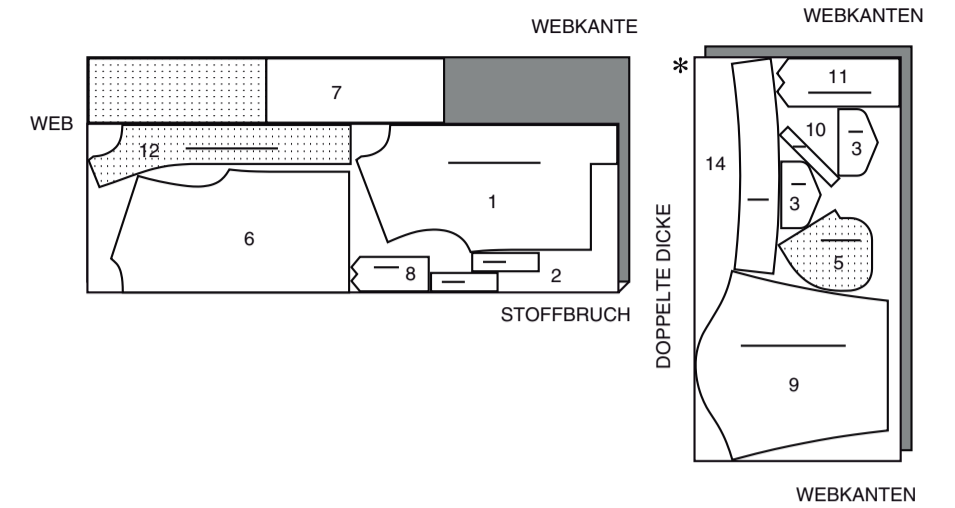
Übertragen Sie alle Markierungen und Konstruktionslinien, bevor Sie das Schnittmusterewebe entfernen. (Bei Pelzflor-Stoffen übertragen Sie die Markierungen auf die linke Seite).

**HINWEIS:** Die gestrichelten Kästchen ( a! b! c! ) in den Layouts stellen die Teile dar, die nach den angegebenen Maßen zugeschnitten werden.

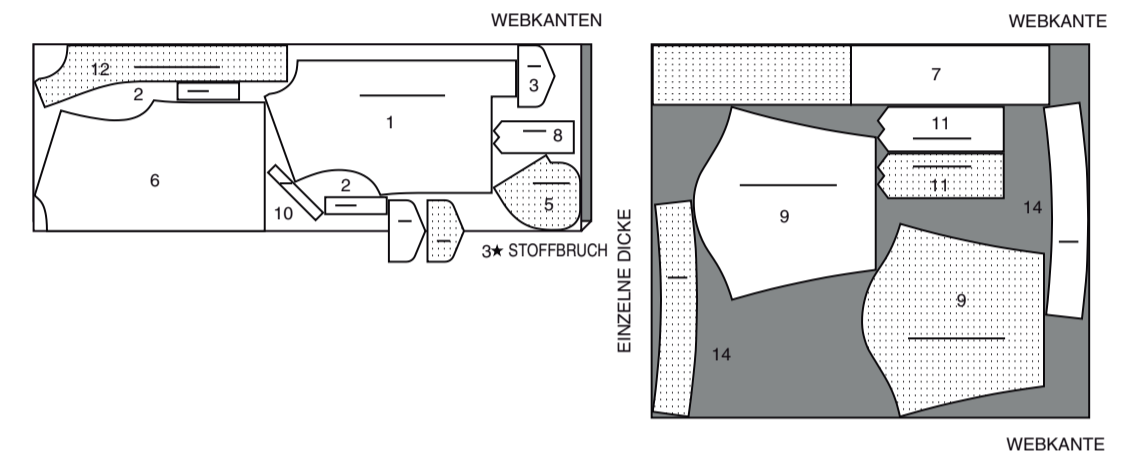
## JACKE A

TEILE 1 2 3 5 6 7 8 9 10 11 12 14

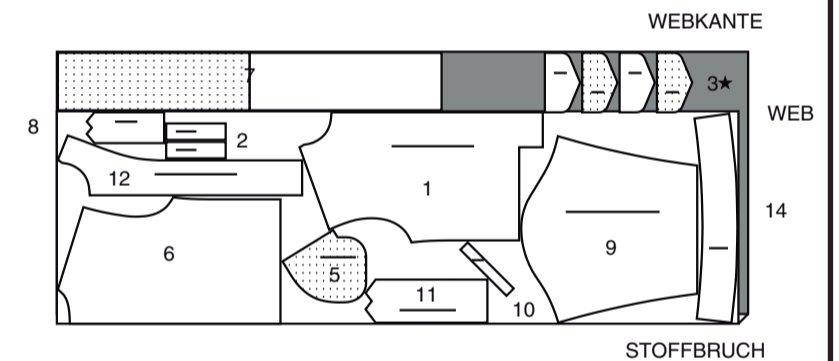
115CM \*  
G 8 10 12 14 16 18



115CM \*  
G 20 22 24 26



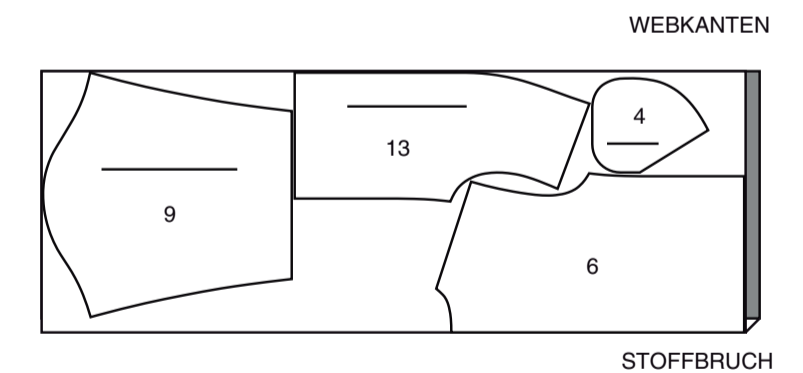
150CM \*  
AG



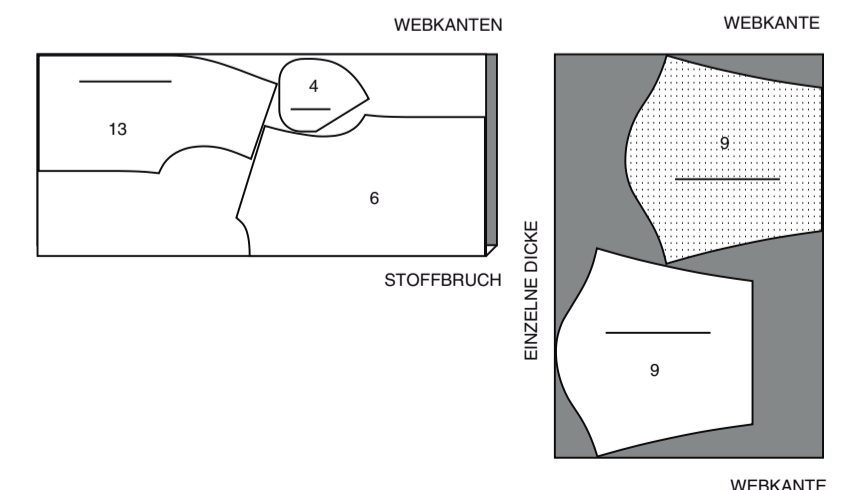
## FUTTER

TEILE 4 6 9 13

115CM \*\*  
G 8 10 12 14 16 18



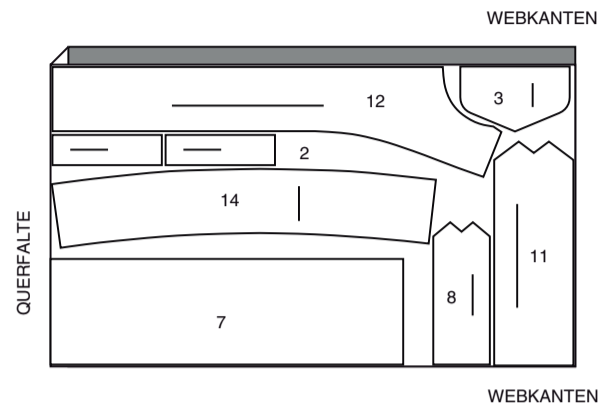
115CM \*\*  
G 20 22 24 26



**EINLAGE**

TEILE 2 3 7 8 11 12 14

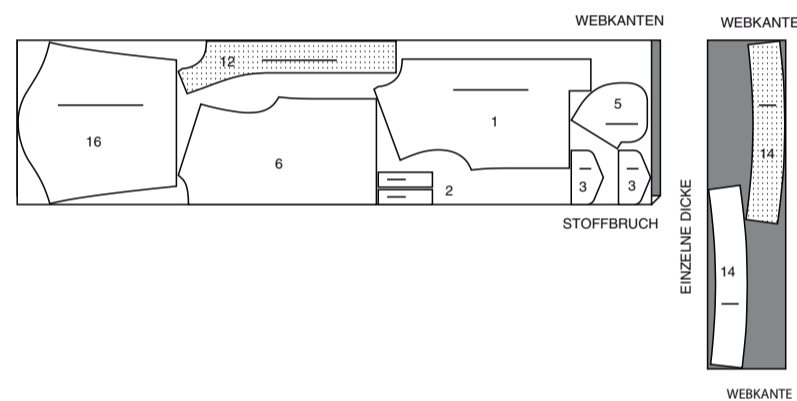
51CM  
AG



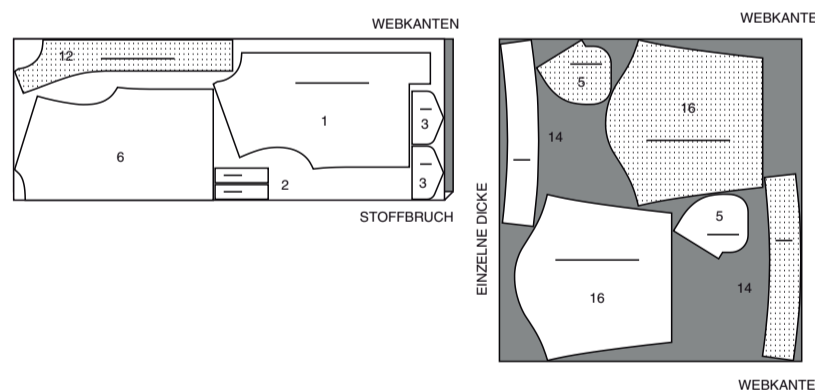
**JACKE B**

TEILE 1 2 3 5 6 12 14 16

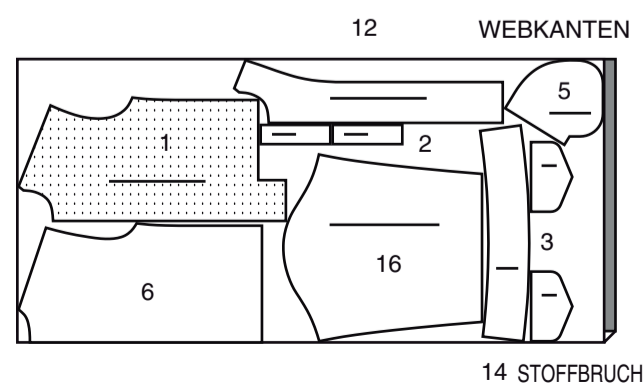
115CM \*  
G 8 10 12 14 16 18 20 22



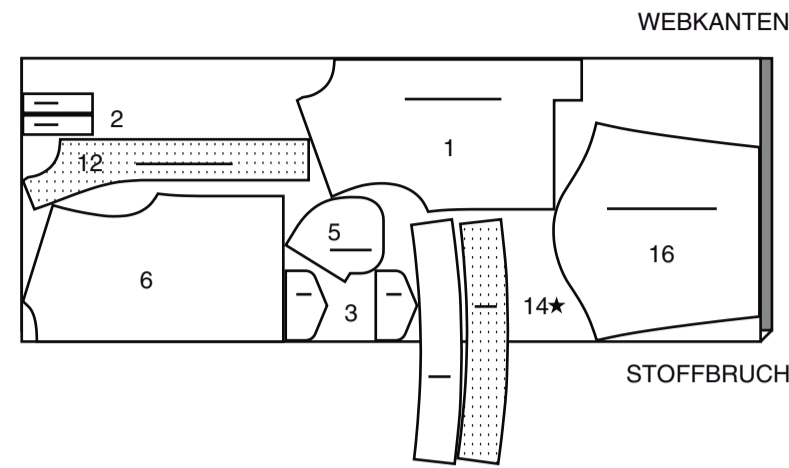
115CM \*  
G 24 26



150CM \*  
G 8 10 12 14



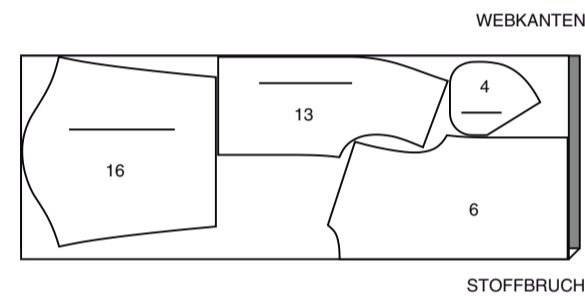
150CM \*  
G 16 18 20 22 24 26



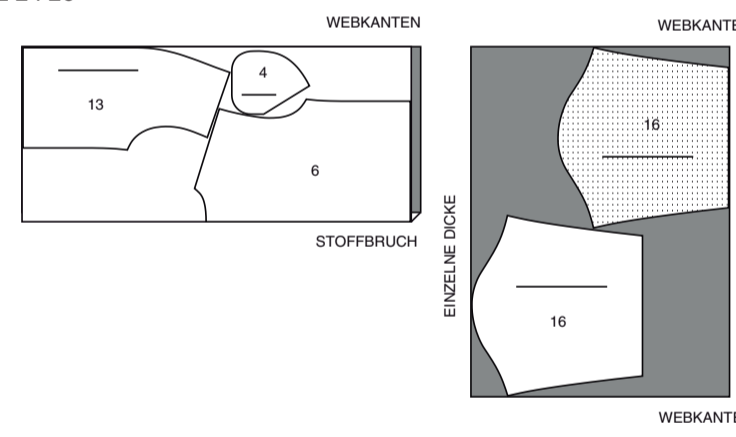
**LINING**

TEILE 4 6 13 16

115CM \*\*  
G 8 10 12 14 16 18



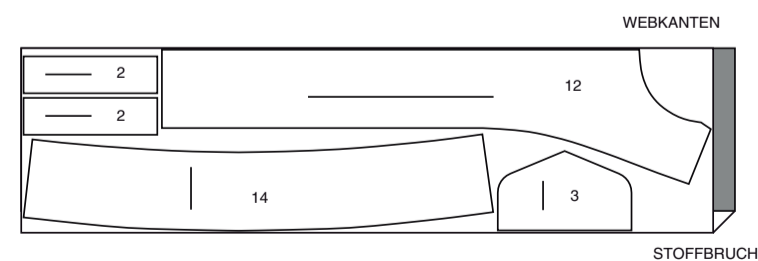
115CM \*\*  
G 20 22 24 26



**EINLAGE**

TEILE 2 3 12 14

51CM  
ALLE GRÖSSEN



SCHNEIDEN EIN STÜCK VON TEIL 15 UND ZWEI VON TEIL 17 AUS 18 CM X 157 CM RIPPENBORTE ZU.

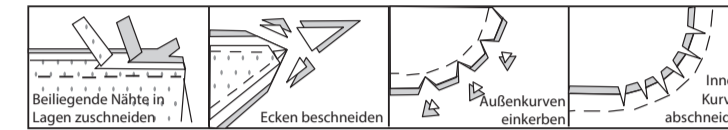
**NÄHANGABEN**

1.5 cm NAHTZUGABEN SIND INBEGRIFFEN,  
(sofern nicht anders angegeben).

**GRAFIK**

|              |             |         |        |             |
|--------------|-------------|---------|--------|-------------|
|              |             |         |        |             |
| rechte Seite | linke Seite | Einlage | Futter | Innenfutter |

Bügeln Sie beim Nähen. Nähte flach bügeln, dann aufbügeln, sofern nicht anders angegeben. Schneiden Sie die Nahtzugaben ein, wo nötig, damit sie flach liegen.



**GLOSSAR**

Für Nähmethoden in **FETT** gedruckter Schrift ist ein Video mit Nähanleitung verfügbar. Scannen Sie den **QR CODE**, um die Videos anzusehen:

- EINHALTEN/EINREIHEN** - siehe **Kräuseln**: Video "Wie man zweireihige Kräuseln näht".
- VERSTÄRKEN** - Siehe **Maschinenstiche**: Video "Wie man verstärkt".
- SÄUMEN** - siehe **Handstiche**: Video "Wie man säumt".
- FESTSTEPPEN** - siehe **Maschinenstiche**: Video "Wie man einen Steppstich macht".
- IN DER RILLE NÄHEN** - Siehe **Maschinenstiche**: Video "Wie man in der Rille näht".
- ABSTEPPEN** - siehe **Maschinenstiche**: Video "Wie man absteppt".
- BESCHNEIDEN** - Siehe **Nähte**: „Wie man näht: Video "Wie man die Nähte beschneidet, einschneidet und überlagert".
- UNTERSTEPPEN** - siehe **Maschinenstiche**: Video "Wie man untersteppt".

**NÄHTUTORIALS**



Erweitern Sie Ihre Fähigkeiten durch kurze, leicht verständliche Videos unter [simplicity.com/sewingtutorials](http://simplicity.com/sewingtutorials).

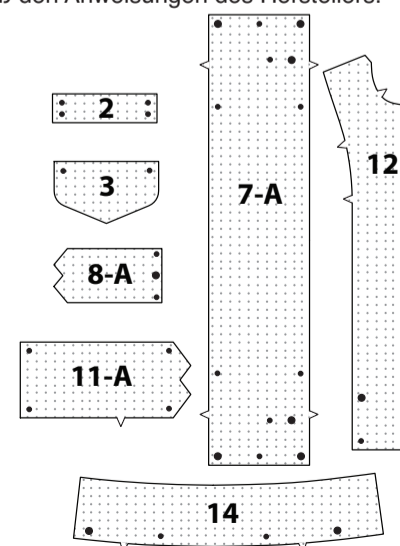
**JACKE A, B**

**HINWEIS:** Unter jeder Unterüberschrift wird, sofern nicht anders angegeben, das erste Modell abgebildet.

**EINLAGE**

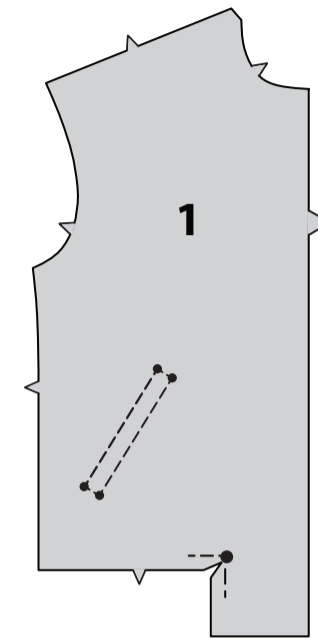
Stecken Sie die EINLAGE auf die linke Seite jedes passenden STOFFABSCHNITTES.

Bügeln Sie gemäß den Anweisungen des Herstellers.

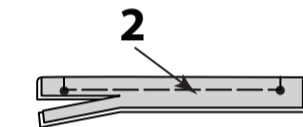


**VORDERTEIL, RÜCKENTEIL UND ÄRMEL**

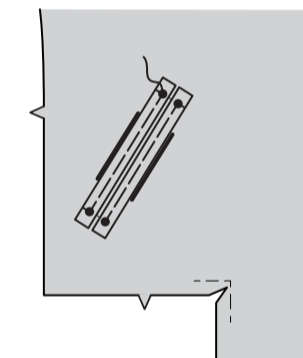
**VERSTÄRKEN** Sie die innere Ecke des VORDERTEILS (1) durch einen großen Punkt. Schneiden Sie zum großen Punkt ein. **VERSTÄRKEN** Sie die inneren Ecken des Vorderteils entlang den Nahtlinien und drehen Sie an den kleinen Punkten.



Legen Sie jedes Teilstück vom **PASPELSTREIFEN** (2) **LINKS AUF LINKS** und falten Sie ihn der Länge nach in die Hälfte. Heften Sie die Schnittkanten zusammen. Beschneiden Sie die Nahtzugaben auf knapp 6 mm.



Stecken Sie die Paspelstreifen an das Vorderteil, wobei die Nahtlinien entlang der Stepplinien liegen und die Symbole übereinstimmen. Heften.

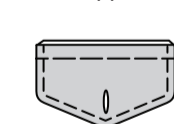


Nähen Sie auf jeder Seite einen Abschnitt mit und einen Abschnitt ohne Einlage der **KLAPPE** (3) zusammen, lassen Sie dabei die obere Kante offen, wie gezeigt. Beschneiden.

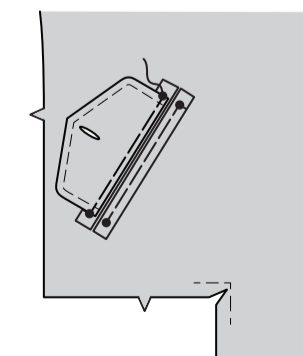


Wenden. Bügeln Sie. Heften Sie die Schnittkanten zusammen. **STEPPEN** Sie die fertigen Kanten **AB**.

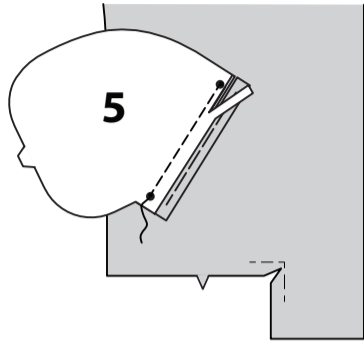
Machen Sie ein Knopfloch in die Klappe an der Markierung.



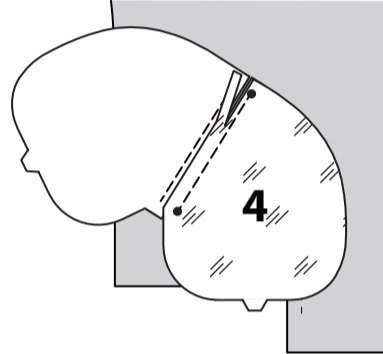
Stecken Sie die Klappe über dem oberen Rand an das Vorderteil, legen Sie dabei die Nahtlinie an der oberen Stepplinie, wobei die Symbole übereinstimmen. Heften. Beschneiden Sie die Klappe bündig mit dem Paspelstreifen.



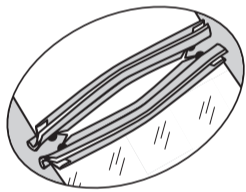
Stecken Sie die TASCHЕ (5) RECHTS AUF RECHTS auf das Vorderteil, über die Klappe, wobei die Symbole übereinstimmen. Nähen Sie entlang der Nahtlinie zwischen den kleinen Punkten. Beschneiden Sie die Nahtzugabe der Tasche auf knapp 6 mm und achten Sie darauf, dass Sie die Jacke, den Paspelstreifen oder die Klappe nicht zuschneiden.



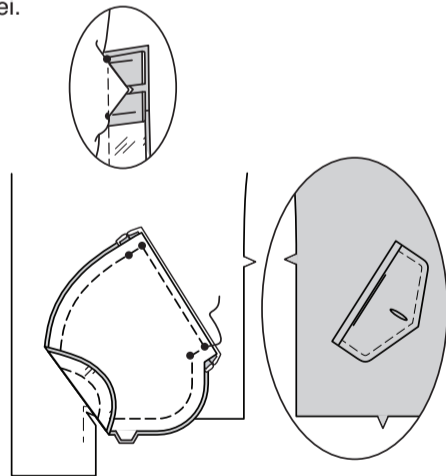
Stecken Sie das TASCHENFUTTER (4) RECHTS AUF RECHTS auf das Vorderteil, über den unteren Paspelstreifen, wobei die Symbole übereinstimmen. Heften. Nähen Sie zwischen den kleinen Punkten. Beschneiden Sie die Nahtzugabe der Tasche auf knapp 6 mm und achten Sie darauf, dass Sie die Jacke oder den Paspelstreifen nicht zuschneiden.



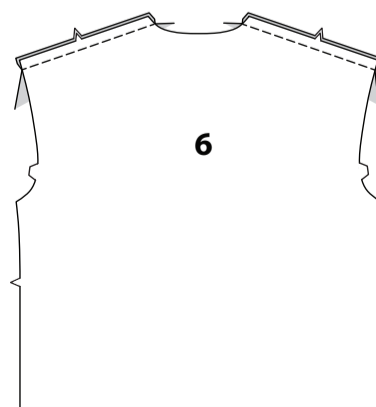
Schlitzten Sie die Jacke entlang der Nahtlinie zwischen den Nähten und schneiden Sie diagonal zu den kleinen Punkten ein.



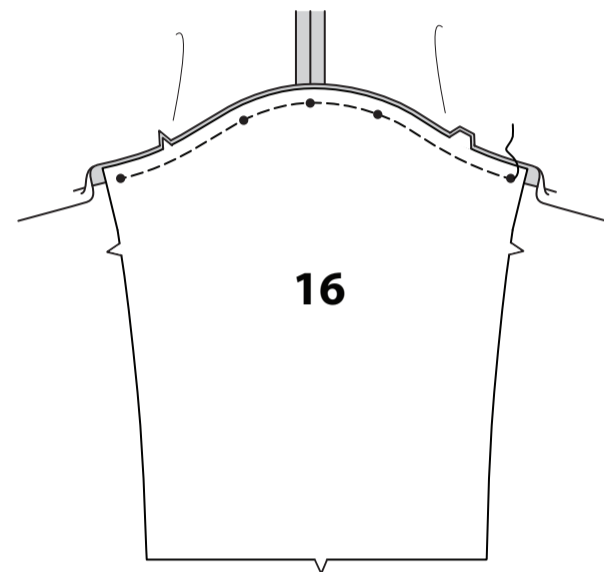
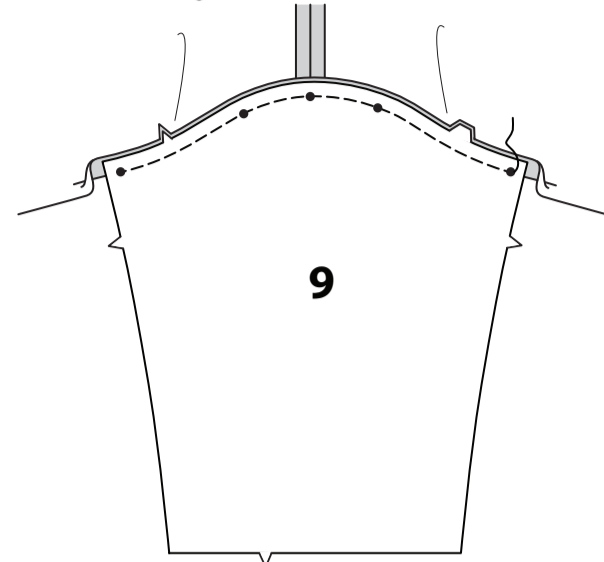
Wenden Sie die Tasche und die dreieckigen Enden nach innen, ziehen Sie die Enden des Paspelstreifens zwischen den kleinen Punkten, wie gezeigt, und wenden Sie die Klappe nach unten. Bügeln Sie. Nähen Sie die Taschenkanten zusammen, wobei die Paspelstreifen und die dreieckigen Enden in der Naht eingefasst werden, dabei lassen Sie das Vorderteil frei.



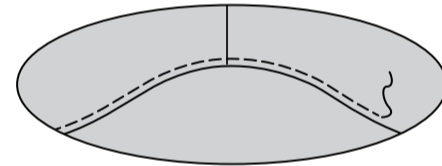
Nähen Sie die Vorderteile an den Schultern an das RÜCKENTEIL (6).



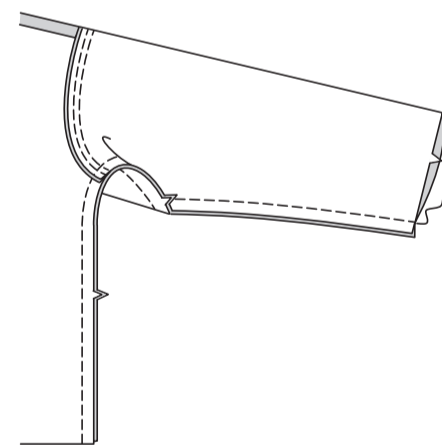
Stecken Sie den ÄRMEL (9) oder ÄRMEL (16) RECHTS AUF RECHTS an die Armausschnittkante, setzen Sie den mittleren kleinen Punkt auf die Schulternaht, wobei die restlichen kleinen Punkte übereinstimmen. Nähen Sie. Bügeln Sie die Nahtzugaben zur Jacke hin.



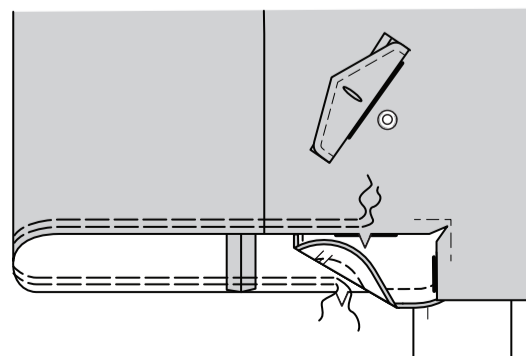
STEPHEN Sie die Armausschnittnaht AB.



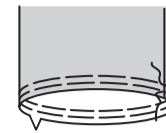
Stecken Sie Vorder- und Rückenteil an den Seiten; stecken Sie die Ärmelkanten zusammen. Nähen Sie in einer durchgehenden Naht.



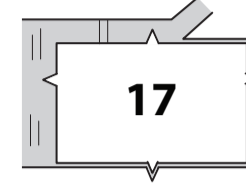
REIHEN Sie die Unterkante der Jacke zwischen den Kerben EIN, wie gezeigt. Bringen Sie die Knöpfe an den kleinen Punkten am Vorderteil an, befolgen Sie dabei die Anweisungen des Herstellers und lassen Sie die Tasche frei.



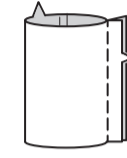
MODELL B:  
REIHEN Sie die untere Ärmelkante EIN.



Öffnen Sie den Rippenstrickstreifen, falls erforderlich. Stecken Sie die MANSCHETTE (17) auf den Rippenstrickstreifen, sodass die Schnittkanten gerade sind. Übertragen Sie die Markierungen. Schneiden Sie zwei Teilstücke aus.



Nähen Sie die Enden der Manschette zusammen.

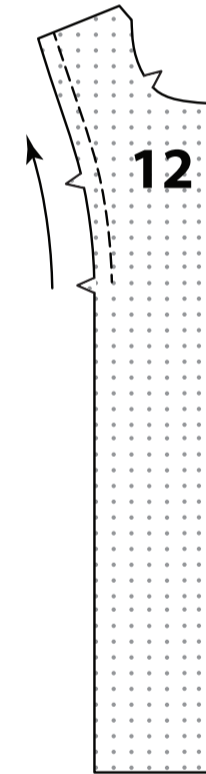


Stecken Sie die Manschette RECHTS AUF RECHTS an die untere Kante des Ärmels, wobei die Kerben und Nähte übereinstimmen. Verteilen Sie die Kräuseln; heften Sie sie. Nähen Sie. Bügeln Sie die Naht zur Manschette hin.

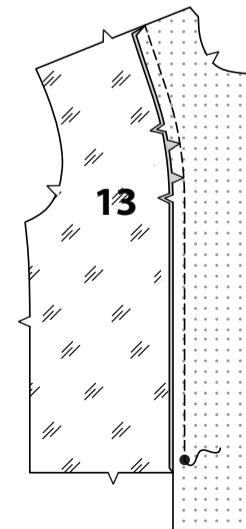


**FUTTER, UNTERES BAND, REISSVERSCHLUSS**

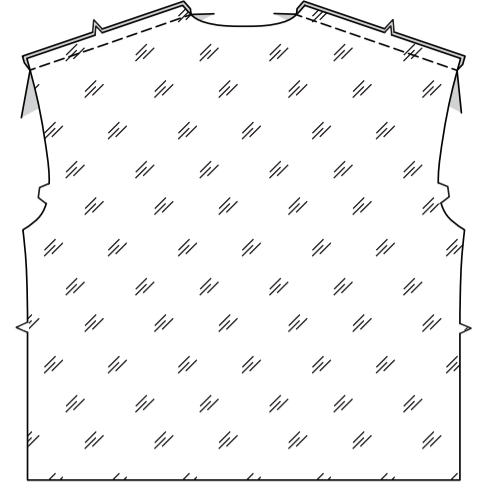
STEPHEN Sie den VORD. BESATZ (12) oberhalb der unteren Kerbe FEST, wie gezeigt.



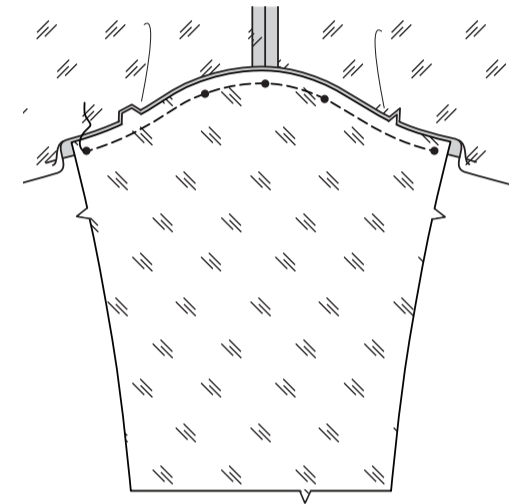
Stecken Sie das VORD. FUTTER (13) RECHTS AUF RECHTS auf den vord. Besatz, schneiden Sie dabei den vord. Besatz ein, wo nötig. Heften. Nähen Sie, beenden Sie die Naht am großen Punkt.



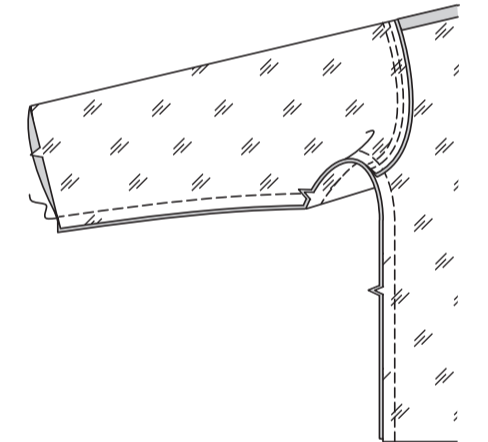
Nähen Sie die vorderen Futterteile seitlich an das hintere FUTTER (6) an den Schultern.



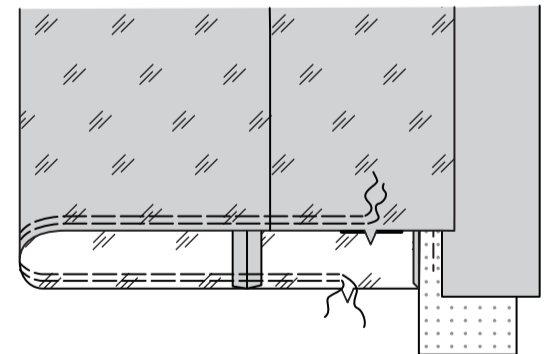
Stecken Sie das FUTTER des Ärmels (9) oder FUTTER des Ärmels (16) RECHTS AUF RECHTS an die Armausschnittkante, setzen Sie dabei den mittleren kleinen Punkt auf die Schulternaht, wobei die restlichen kleinen Punkte übereinstimmen. Nähen Sie. Bügeln Sie die Nahtzugaben zur Jacke hin.



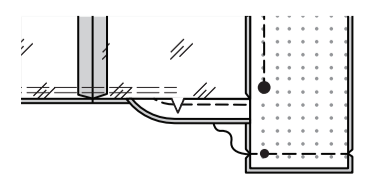
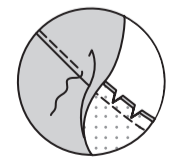
Stecken Sie das vordere und rückw. Futter an den Seiten zusammen; stecken Sie die Ärmelkanten zusammen. Nähen Sie in einer durchgehenden Naht.



REIHEN Sie die Unterkante des Futters zwischen den Kerben EIN, wie gezeigt.

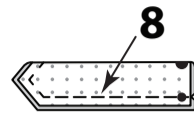


Stecken Sie die untere Kante der vord. Besätze an die Unterkanten der Jacke, wobei die kleinen Punkte übereinstimmen. Nähen Sie. Bügeln Sie die Nähte zu den vord. Besätzen. STEPPEN Sie die Nähte der vorderen Besätze UNTER.



### MODELL A:

Falten Sie die LASCHE (8) der Länge nach in der Mitte. Nähen Sie eine 1 cm lange Naht, lassen Sie dabei das Ende mit den Symbolen offen. Beschneiden.



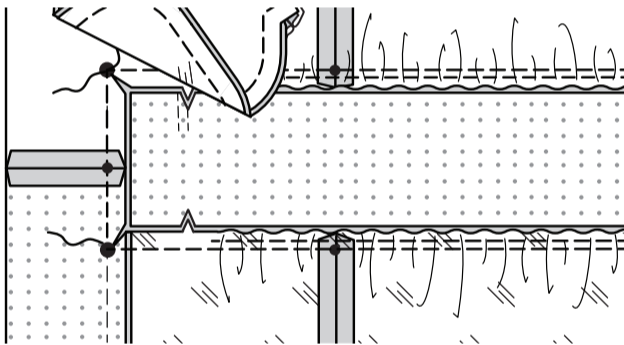
Drehen Sie die RECHTE Seite nach außen. Bügeln Sie. Heften Sie die Schnittkanten. **STEPHEN** Sie die fertigen Kanten **AB**. Machen Sie Knopflöcher in die Lasche an der Markierung.



Stecken Sie die Laschen auf der AUSSENSEITE an das UNTERE BAND (7), wobei die Symbole übereinstimmen, legen Sie dabei die Nahtlinie entlang der Platzierungslinie, sodass die Schnittkanten zur Mitte hin ausrichten. Nähen Sie entlang der Nahtlinie. Beschneiden Sie die Nahtzugaben der Lasche auf knapp 6 mm und achten Sie darauf, dass Sie das Band nicht zuschneiden. Drehen Sie die Laschen über die Nähte nach innen. Bügeln Sie. **STEPHEN** Sie die gerade Kante der Laschen **AB**.

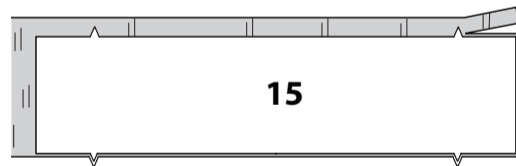


Stecken Sie das untere Band an die unteren Kanten von Jacke und Futter, lassen Sie dabei die Tasche wie abgebildet frei, legen Sie die inneren kleinen Punkte an den Seitennähten, wobei die Mitten und die restlichen Symbole übereinstimmen. Verteilen Sie die Kräuseln; heften Sie sie. Nähen Sie, unterbrechen Sie dabei die Naht an den großen Punkten. Bügeln Sie die Naht zum Band hin.

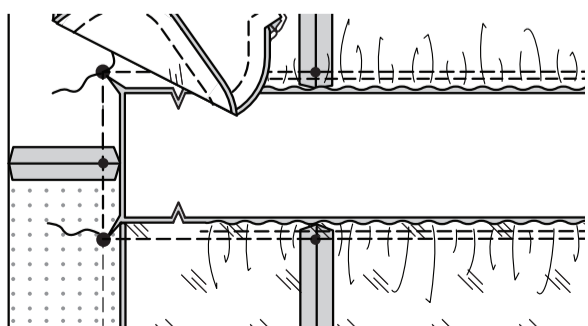


### MODELL B:

Öffnen Sie den Rippenstrickstreifen, falls erforderlich. Stecken Sie das UNTERE BAND (15) auf den Rippenstrick, sodass die Schnittkanten gerade sind. Übertragen Sie die Markierungen. Schneiden Sie ein Teilstück aus.



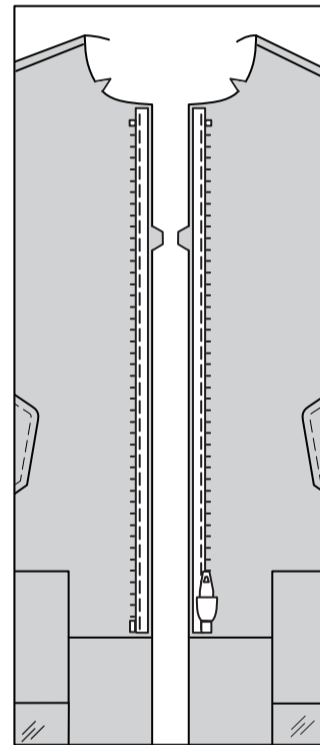
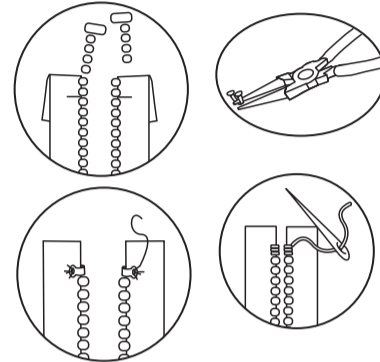
Stecken Sie das untere Band an die unteren Kanten von Jacke und Futter, lassen Sie dabei die Tasche wie abgebildet frei, legen Sie die inneren kleinen Punkte an den Seitennähten, wobei die Mitten und die restlichen Symbole übereinstimmen. Verteilen Sie die Kräuseln; heften Sie sie. Nähen Sie, unterbrechen Sie dabei die Naht an den großen Punkten. Bügeln Sie die Naht zum Band hin.



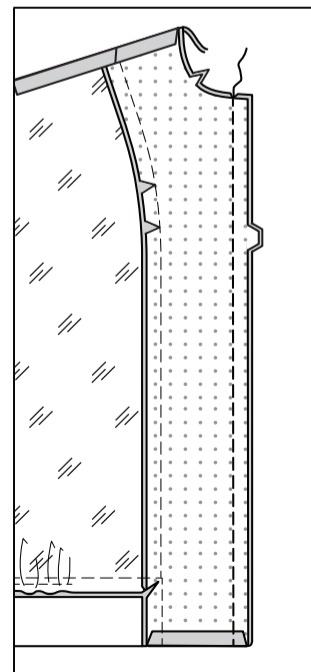
### MODELLE A, B:

**HINWEIS:** Es kann erforderlich sein, den Reißverschluss zu kürzen. Um einen neuen Reißverschlussanschlag herzustellen, legen Sie den geschlossenen Reißverschluss entlang der Öffnungskante und den Reißverschlussanschlag bündig mit der unteren Naht. Markieren Sie die Position des neuen Reißverschlussanschlags 3 mm unterhalb der oberen Nahtlinie. Entfernen Sie die Zähne oberhalb der Markierung für den neuen Reißverschlussanschlag. Biegen Sie mit einer Zange eine gerade Metallöse und nähen Sie sie an der neuen Markierung an jedem Band fest. ODER machen Sie mehrere Peitschenstiche über das Band an der Markierung.

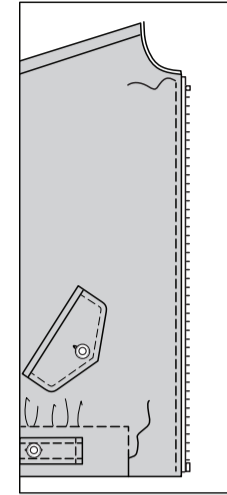
Öffnen und trennen Sie den Reißverschluss. Stecken Sie auf der Außenseite den Reißverschluss mit der Oberseite nach unten entlang der vorderen Öffnungskanten fest und platzieren Sie den unteren Reißverschlussanschlag bündig mit der unteren Naht und den Reißverschlusszähnen über der Nahtlinie. Heften.



Stecken Sie RECHTS AUF RECHTS den vorderen Besatz an der vorderen Öffnungskante über dem Reißverschluss. Heften. Nähen Sie mit einem Reißverschlussfuß entlang der Nahtlinie.



Wenden Sie den Besatz und das Futter nach innen und die Reißverschlusszähne nach außen, falten Sie dabei das untere Band der Länge nach doppelt. Bügeln Sie. Schieben Sie das Ärmelfutter ein. **NÄHEN SIE IN DER RILLE** entlang der unteren Bandnähte. **STEPHEN** Sie die vorderen Öffnungskanten **AB**.

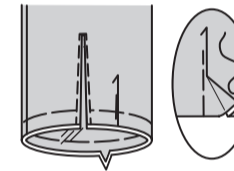


### MODELL A

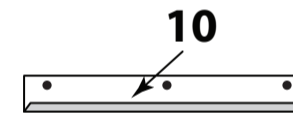
Stecken Sie die Unterkante des Ärmelfutters an den Ärmel LINKS AUF LINKS, wobei die Kerben und Markierungen übereinstimmen. Heften Sie entlang der Näht- und Faltenlinien.



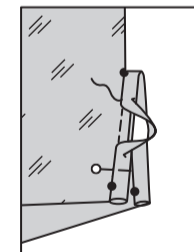
Um eine Falte im Ärmel zu bilden, falten Sie auf der AUSSENSEITE entlang der durchgezogenen Linie. Bringen Sie die Falte zur gestrichelten Linie; heften Sie sie. Heften Sie über die Unterkante. Bügeln Sie. **VERSTÄRKEN** Sie die untere Kante des Ärmels entlang der Nahtlinie. Schlitzen Sie zwischen den Nähten bis zum oberen Ende ein.



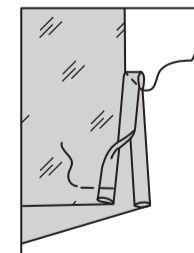
Drehen Sie die 6 mm Nahtzugabe an der langen Kante des DURCHGEHENDEN UNTERTRITTS (4) ohne Symbole ein. Bügeln Sie.



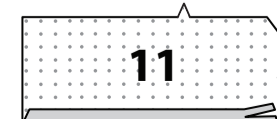
Stecken Sie den durchgehenden Untertritt RECHTS AUF RECHTS auf den Ärmel, legen Sie die Stepplinie entlang der Naht. Nähen Sie entlang der Nahtlinie. Bügeln Sie die Naht zum durchgehenden Untertritt hin. Drehen Sie die gebügelte Kante des durchgehenden Untertritts nach innen über die Naht. **SÄUMEN**. Bügeln Sie.



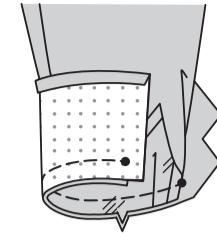
Bringen Sie auf der INNENSEITE die gefalteten Kanten des durchgehenden Untertritts zusammen. Nähen Sie diagonal über das obere Ende. Drehen Sie die Vorderkante des durchgehenden Untertritts wie gezeigt nach innen. Heften Sie über die Unterkante.



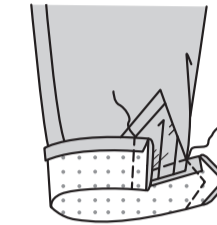
Wenden Sie die Nahtzugabe an der langen, nicht eingekerbten Kante der MANSCHETTE (11) und bügeln Sie. Beschneiden Sie die gebügelte Nahtzugabe auf 1 cm.



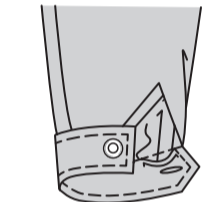
Stecken Sie die Manschette an den Ärmel, wobei die kleinen Punkte übereinstimmen. Nähen Sie. **BESCHNEIDEN**.



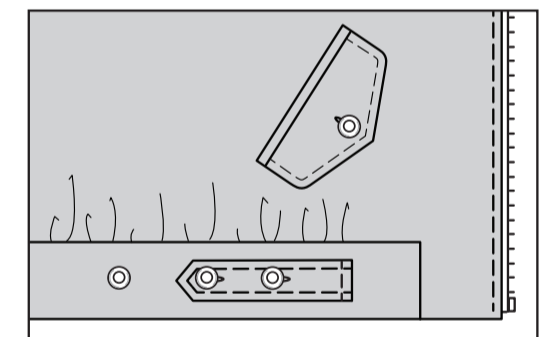
Bügeln Sie die Naht zur Manschette hin. Legen Sie die Manschette rechts auf rechts entlang der Falllinie um. Nähen Sie die Enden. Beschneiden.



Wenden. Bügeln Sie. **SÄUMEN** Sie die gebügelte Kante über die Naht. **STEPHEN** Sie die Manschette **AB**. Machen Sie ein Knopfloch in der Manschette an der Markierung. Bringen Sie den Knopf an der kleinen Markierung an der Manschette gemäß den Anweisungen des Herstellers an.

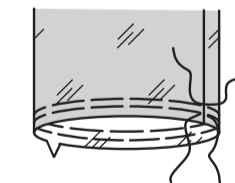


Bringen Sie die Knöpfe an den kleinen Markierungen am unteren Band gemäß den Anweisungen des Herstellers an.

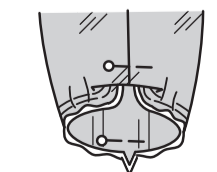


### MODELL B

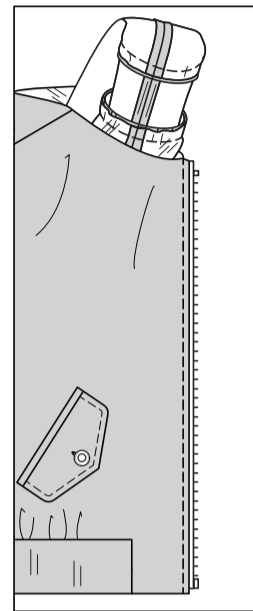
**REIHEN** Sie die untere Kante des Ärmelfutters **EIN**.



Stecken Sie das Ärmelfutter an Manschette, wobei die Kerben übereinstimmen, sodass Ärmelnähte aufeinander ausrichten. Verteilen Sie die Kräuseln.

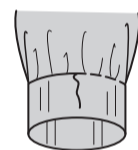


Ziehen Sie Ärmel und Ärmelfutter durch Halsöffnung. Stecken Sie das Manschettenfutter wieder **RECHTS AUF RECHTS** auf die Manschette. Nähen Sie. **BESCHNEIDEN**. Wenden Sie die Naht zur Manschette.



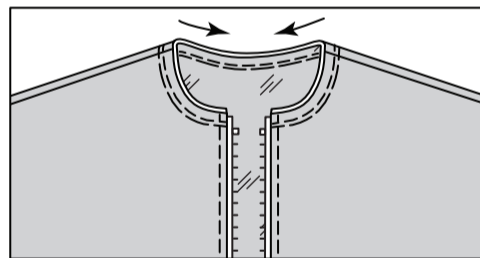
Ziehen Sie Ärmel durch Halsöffnung zurück und falten Sie die Manschette der Länge nach doppelt. Bügeln Sie.

**NÄHEN SIE IN DER RILLE** entlang der Manschettennaht.



## ABSCHLUSS

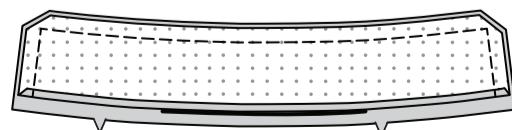
Heften Sie die Halskante der Jacke auf das Futter, so dass die Schnittkanten gerade sind. **STEBPEN** Sie die Halskante **FEST**.



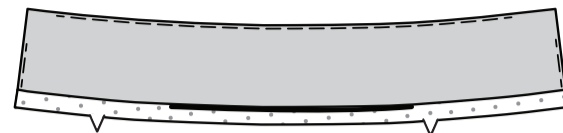
Für den Besatz die Nahtzugabe an der eingekerbten Kante eines **KRAGENABSCHNITTS (14)** einschlagen. Bügeln Sie, falls erforderlich, die Fülle ein. Beschneiden Sie die gebügelte Nahtzugabe auf 1 cm.



Stecken Sie die Kragenteile **RECHTS AUF RECHTS**, wobei die großen Punkte übereinstimmen. Nähen Sie, lassen Sie die gekerbte Kante offen. **BESCHNEIDEN**.

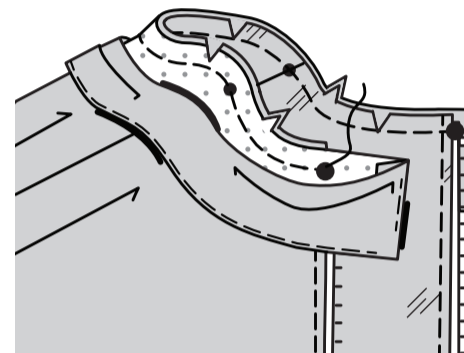


**STEBPEN** Sie den Besatz so weit wie möglich **UNTER**. Wenden. Bügeln Sie.



Stecken Sie den Kragen an die Halskante, wobei die Mitten übereinstimmen und die kleinen Punkte an den Schulternähten platzieren, wobei die großen Punkte übereinstimmen. Nähen Sie, halten Sie dabei die gebügelte Kragenkante frei.

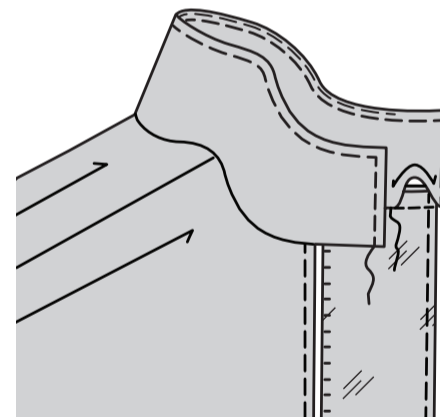
**BESCHNEIDEN**.



Bügeln Sie die Naht zum Kragen hin, bügeln Sie den Rest der Nahtzugabe an der Unterkante des Kragens nach innen.

**SÄUMEN** Sie die gebügelte Kante über die Naht und die Zusatzkanten zusammen.

**STEBPEN** Sie den Kragen **AB**, wie gezeigt.



Machen Sie Knopflöcher in den Kragen an den Markierungen. Bringen Sie die Knöpfe an den kleinen Punkten am Kragen gemäß den Anweisungen des Herstellers an.

