

- | | |
|----------------------------|-----------------------------------|
| 1 Front-A,B | 1 Devant - A, B |
| 2 Yoke Front-A,B | 2 Empiècement devant - A, B |
| 3 Upper Side Front-A,B | 3 Côté devant supérieur - A, B |
| 4 Lower Side Front-A,B | 4 Côté devant inférieur - A, B |
| 5 Upper Back-A,B | 5 Dos supérieur - A, B |
| 6 Upper Side Back-A,B | 6 Côté dos supérieur - A, B |
| 7 Lower Back-A,B | 7 Dos inférieur - A, B |
| 8 Lower Side Back-A,B | 8 Côté dos inférieur - A, B |
| 9 Pocket-A,B | 9 Poche - A, B |
| 10 Front Facing-A,B | 10 Parementure devant - A, B |
| 11 Collar-A,B | 11 Col - A, B |
| 12 Upper Sleeve-A,B | 12 Dessus de manche - A, B |
| 13 Undersleeve-A,B | 13 Dessous de manche - A, B |
| 14 Sleeve Interfacing-A,B | 14 Entoilage de manche - A, B |
| 15 Front Lining-A,B | 15 Doublure devant - A, B |
| 16 Side Front Lining-A,B | 16 Doublure côté devant - A, B |
| 17 Back Lining-A,B | 17 Doublure dos - A, B |
| 18 Side Back Lining-A,B | 18 Doublure côté dos - A, B |
| 19 Belt-A,B | 19 Ceinture - A, B |
| 20 Guide for Snaps-A | 20 Guide pour bouton-pression - A |
| 21 Guide for Buttonholes-B | 21 Guide pour boutonnières - B |

BODY MEASUREMENTS / MESURES DU CORPS

Sizes/Tailles	MISSES/JEUNE FEMME									
	6	8	10	12	14	16	18	20	22	24
Bust (ins)	30½	31½	32½	34	36	38	40	42	44	46
Waist	23	24	25	26½	28	30	32	34	37	39
Hip	32½	33½	34½	36	38	40	42	44	46	48
Bk. Wst Lgth.	15½	15¾	16	16¼	16½	16¾	17	17¼	17½	17¾
T. poitrine (cm)	78	80	83	87	92	97	102	107	112	117
T. taille	58	61	64	67	71	76	81	87	94	97
T. hanches	83	85	88	92	97	102	107	112	117	122
Nuque à taille	39.5	40	40.5	41.5	42	42.5	43	44	44	45

FABRIC CUTTING LAYOUTS

⊕ Indicates Bustline, Waistline, Hipline and/or Biceps. Measurements refer to circumference of Finished Garment (Body Measurement + Wearing Ease + Design Ease). Adjust Pattern if necessary.

Lines shown are CUTTING LINES, however, 5/8" (1.5cm) SEAM ALLOWANCES ARE INCLUDED, unless otherwise indicated. See SEWING INFORMATION for seam allowance.

Find layout(s) by Garment/View, Fabric Width and Size. Layouts show approximate position of pattern pieces; position may vary slightly according to your pattern size.

All layouts are for with or without nap unless specified. For fabrics with nap, pile, shading or one-way design, use WITH NAP layout.

RIGHT SIDE OF PATTERN	WRONG SIDE OF PATTERN	RIGHT SIDE OF FABRIC	WRONG SIDE OF FABRIC
-----------------------	-----------------------	----------------------	----------------------

- S/T = SIZE(S)/TAILLE(S)
- * = WITH NAP/AVEC SENS
- S/L = SELVAGE(S)/LISIÈRE(S)
- AS/TT = ALL SIZE(S)/TOUTES TAILLE(S)
- ** = WITHOUT NAP/SANS SENS
- F/P = FOLD/PLIURE
- CF/PT = CROSSWISE FOLD/PLIURE TRAME

Position fabric as indicated on layout. If layout shows...

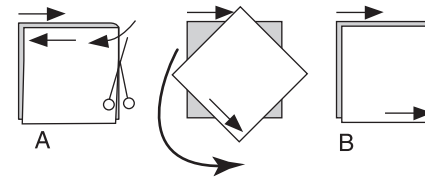
GRAINLINE—Place on straight grain of fabric, keeping line parallel to selvage or fold. ON "with nap" layout arrows should point in the same directions. (On Fur Pile fabrics, arrows point in direction of pile.)

SINGLE THICKNESS—Place fabric right side up. (For Fur Pile fabrics, place pile side down.)

DOUBLE THICKNESS

WITH FOLD—Fold fabric right sides together.

* WITHOUT FOLD—With right sides together, fold fabric CROSSWISE. Cut fold from selvage to selvage (A). Keeping right sides together, turn upper layer completely around so nap runs in the same direction as lower layer.



FOLD—Place edge indicated exactly along fold of fabric. NEVER cut on this line.

When pattern piece is shown like this...



• Cut other pieces first, allowing enough fabric to cut this piece (A). Fold fabric and cut piece on fold, as shown (B).

★ Cut piece only once. Cut other pieces first, allowing enough fabric to cut this piece. Open fabric; cut piece on single layer.

Cut out all pieces along cutting line indicated for desired size using long, even scissor strokes, cutting notches outward.

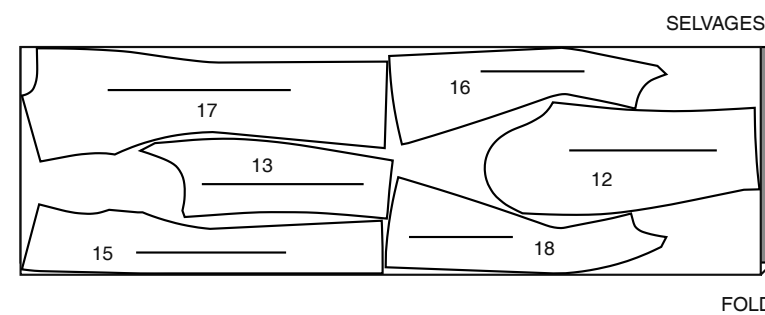
Transfer all markings and lines of construction before removing pattern tissue. (Fur Pile fabrics, transfer markings to wrong side.)

NOTE: Broken-line boxes (a! b! c!) in layouts represent pieces cut by measurements provided.

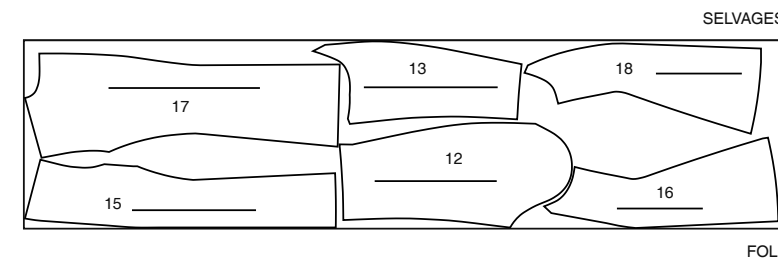
LINING A, B / DOUBLURE A, B

PIECES: 12 13 15 16 17 18

45" (115CM)**
 S/T 6 8 10 12 14



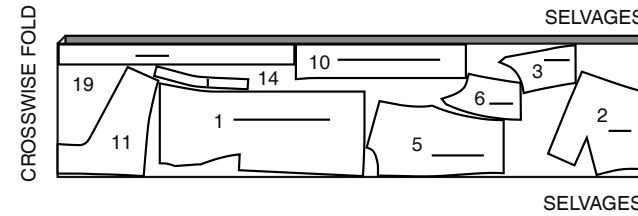
45" (115CM)**
 S/T 16 18 20 22 24



INTERFACING A, B / ENTOILAGE A, B

PIECES: 1 2 3 5 6 10 11 14 19

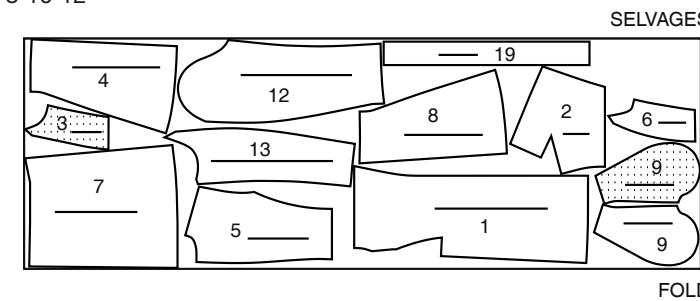
20" (51CM)
 AS/TT



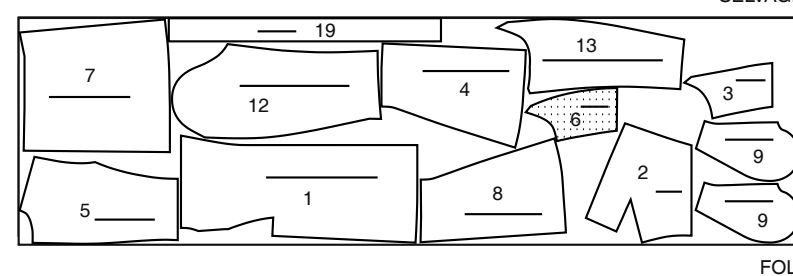
COAT A / MANTEAU A

PIECES: 1 2 3 4 5 6 7 8 9 12 13 19

60" (150CM)*
 S/T 6 8 10 12



60" (150CM)*
 S/T 14 16 18 20 22 24

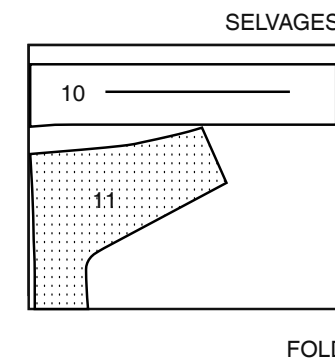


CONTRAST A (COLLAR AND FRONT FACING)

CONTRASTE A (COL ET PAREMENTURE DEVANT)

PIECES: 10 11

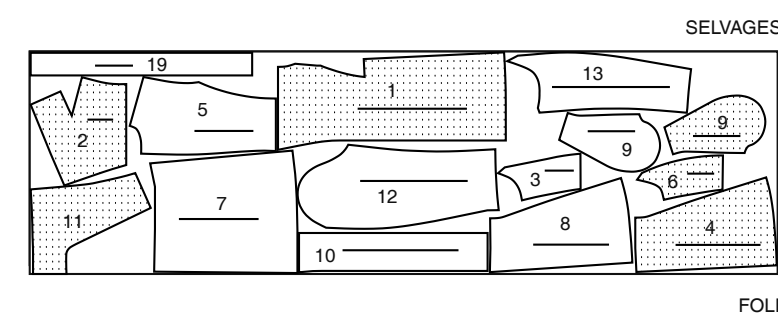
45"/60" (115CM/150CM)*
 AS/TT



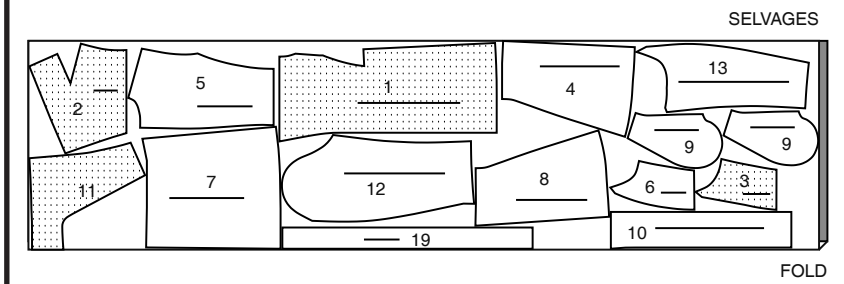
COAT B / MANTEAU B

PIECES: 1 2 3 4 5 6 7 8 9 10 11 12 13 19

60" (150CM)*
 S/T 6 8 10 12 14 16



60" (150CM)*
 S/T 18 20 22 24



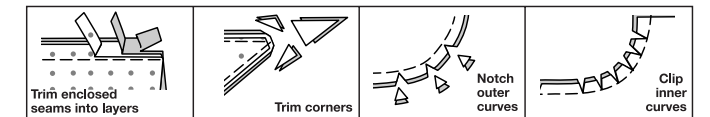
SEWING INFORMATION

5/8" (1.5cm) SEAM ALLOWANCES ARE INCLUDED, (unless otherwise indicated)

ILLUSTRATION SHADING KEY

Right Side	Wrong Side	Interfacing	Lining	Underlining
------------	------------	-------------	--------	-------------

Press as you sew. Press seams flat, then press open, unless otherwise instructed. Clip seam allowances, where necessary, so they lay flat.



GLOSSARY

Sewing methods in **BOLD TYPE** have Sewing Tutorial Video available. Scan QR CODE to watch videos:

CATCH STITCH – See Hand Stitching: "hand sewing a catch stitch" video.

EASE – See Gathering: "sewing two row gathers" video.

FLAT DART – See Darts: "sewing flat dart" video.

NARROW HEM – See Hems: "sewing narrow hems" video.

SET IN SLEEVE – See Armholes/Sleeves: "sewing a set in sleeve" video.

SLIPSTITCH – See Hand Stitching: "how to slip stitch" video.

STAYSTITCH – See Machine Stitches: "how to do stay stitching" video.

TRIM SEAM – See Seams: "how to trim, clip and layer seams" video.

UNDERSTITCH – See Machine Stitches: "how to understitch" video.

SEWING TUTORIALS



Build your skills viewing short, easy-to-follow videos at simplicity.com/sewingtutorials

PATTERN PIECES WILL BE IDENTIFIED BY NUMBERS THE FIRST TIME THEY ARE USED.

STITCH 5/8" (1.5CM) SEAMS WITH RIGHT SIDES TOGETHER UNLESS OTHERWISE STATED.

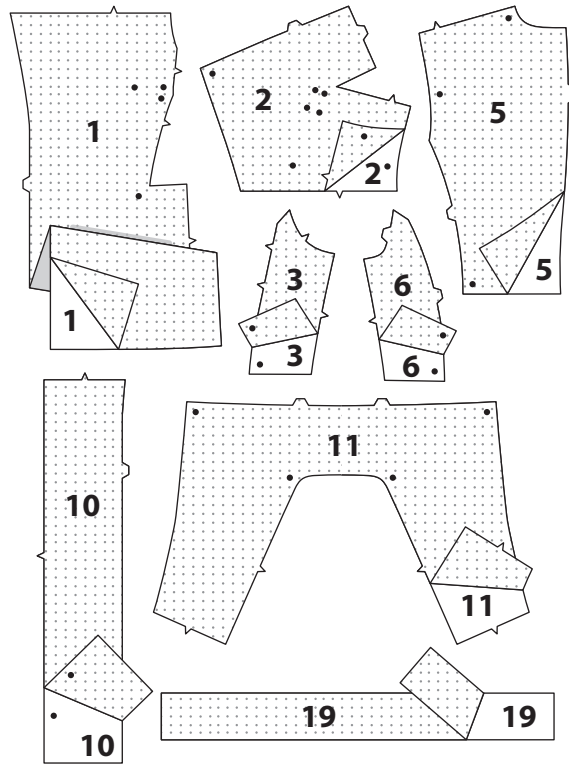
COAT A, B

INTERFACING

1. Pin interfacing to WRONG side of FRONT (1), YOKE FRONT (2), UPPER SIDE FRONT (3), UPPER BACK (5), UPPER SIDE BACK (6), FRONT FACING (10), COLLAR (11), and BELT (19).

Fuse in place following manufacturer's directions.

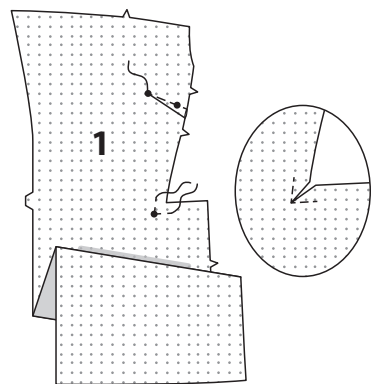
Remaining SLEEVE INTERFACING (14) sections will be applied after stitching UPPER SLEEVE (12) to UNDERSLEEVE (13) at underarm edges.



FRONT

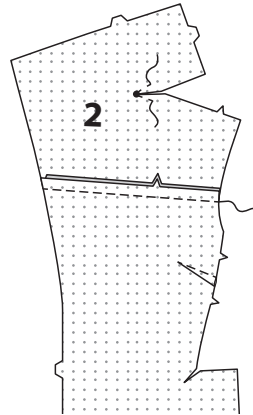
2. To reinforce inner corner of FRONT (1) at small dot, stitch along seam line for about 1" (2.5cm) each side of small dot, stitching through dot, as shown. Clip to stitching at dot.

To make **FLAT DART** on side front edge, with RIGHT sides together, fold the fabric through the center of the dart, bringing broken lines and small dots together. On INSIDE, place pins at RIGHT angles to the broken lines. Stitch the dart from wide end to point. Press the dart flat along the stitching to "blend" the stitches, then press dart away from armhole.

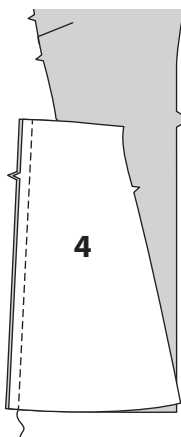


3. To reinforce inner corner of YOKE FRONT (2) at small dot, stitch along seam line for about 1" (2.5cm) each side of small dot, stitching through dots, as shown. Clip to stitching at dot.

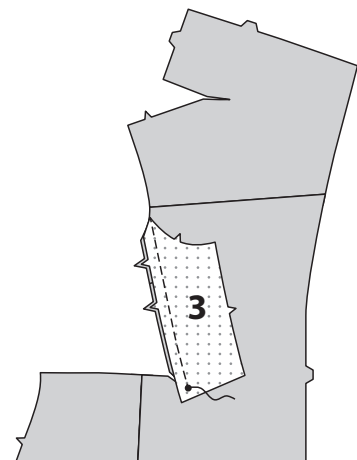
With RIGHT sides together and raw edges even, pin lower edge of yoke to upper edge of front, matching notches. Stitch.



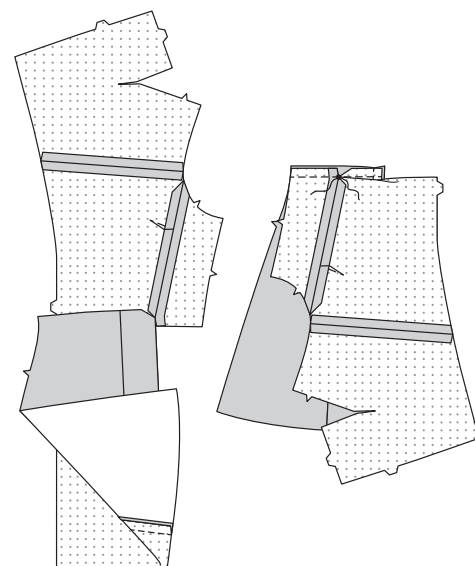
4. With RIGHT sides together and raw edges even, pin LOWER SIDE FRONT (4) to front, matching notches. Stitch.



5. With RIGHT sides together and raw edges even, pin UPPER SIDE FRONT (3) to front, matching small dots and notches. Stitch from armhole edge to large dot, back-stitching at dot to reinforce the seam. Press seam open.



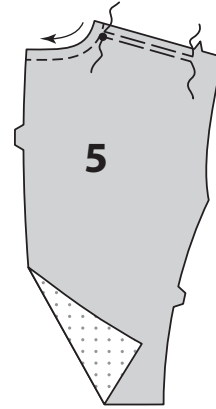
6. Fold front to INSIDE along foldline forming a pleat. On INSIDE, pin upper edge of front pleat and lower edge of upper side front to upper edge of lower side front, matching small dots. Stitch. Press seam open.



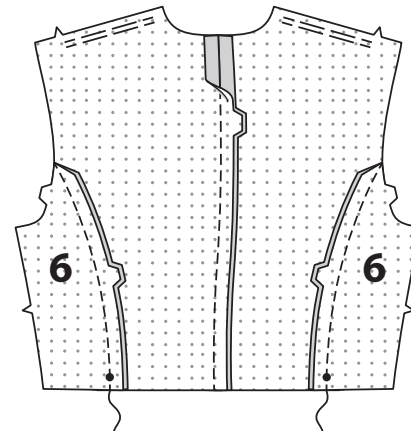
BACK

7. To **STAYSTITCH** neck edge of UPPER BACK (5), stitch 1/2" (1.3cm) from cut edge in direction of arrows. This stitching stays in permanently to prevent stretching on curved edges. (Shown only in the first illustration.)

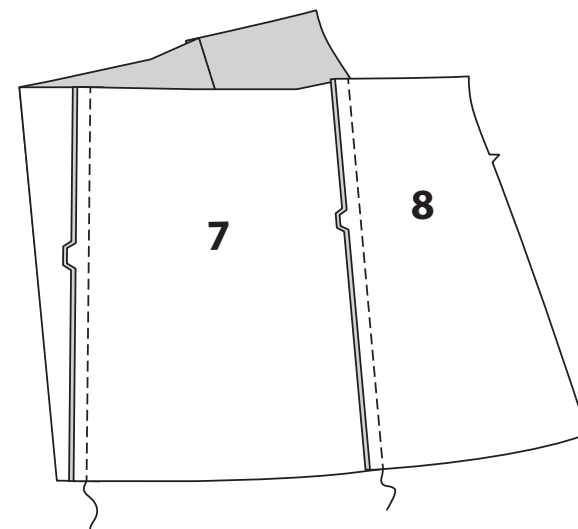
To **EASE** shoulder edges of upper back between the small dot and notch, loosen needle tension slightly. On OUTSIDE, stitch 5/8" (1.5cm) from cut edge using a long stitch. Stitch again 1/4" (6mm) from the first stitching within the seam allowance.



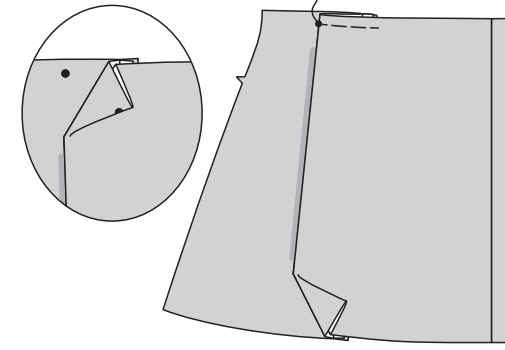
8. Stitch center back edges of upper back. With RIGHT sides together and raw edges even, pin UPPER SIDE BACK (6) to upper back, matching small dots and notches. Stitch. Press seam open.



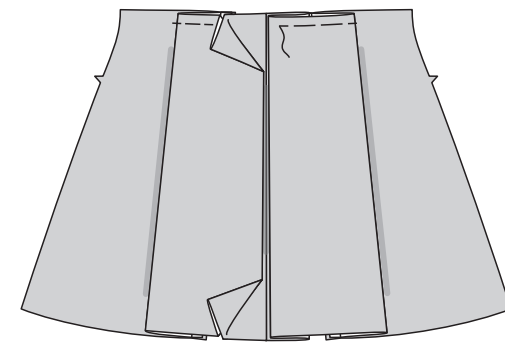
9. Stitch center back edges of LOWER BACK (7). With RIGHT sides together and raw edges even, pin LOWER SIDE BACK (8) to lower back, matching notches. Stitch.



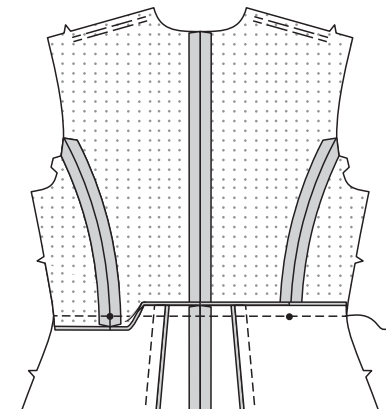
10. On OUTSIDE, fold lower back along outer foldlines. Bring folded edge to lower side back, matching small dots, forming a pleat. Baste across upper edge of pleat.



11. On OUTSIDE, fold lower back along inner foldlines. Bring folded edges to center back, forming pleats. Baste across upper edge.



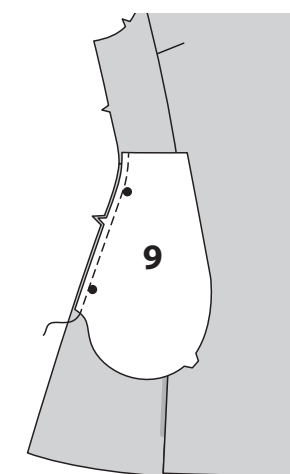
12. With RIGHT sides together and raw edges even, pin lower edge of upper back to upper edge of lower back, matching centers and small dots. Stitch. Press seam open.



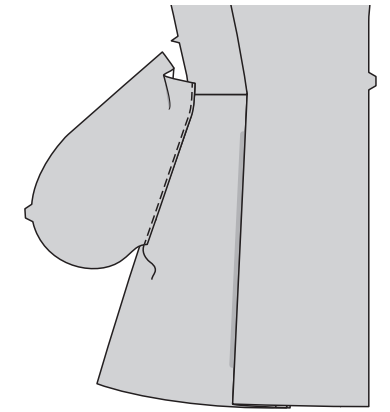
POCKET

13. With RIGHT sides together and raw edges even, pin POCKET (9) to lower front, matching large dots. Stitch in a 3/8" (1cm) seam.

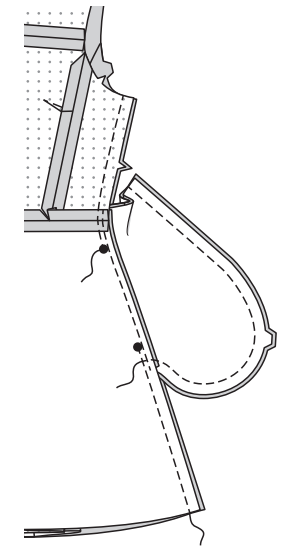
Stitch pocket to side edge of lower back in the same manner.



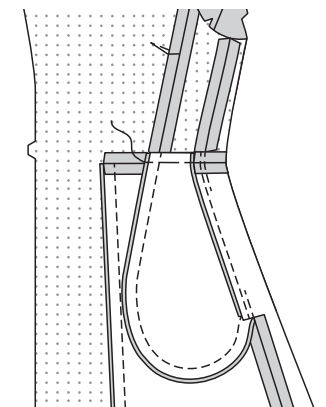
14. **UNDERSTITCH** the front pocket. Press seams toward pocket, pressing pocket out.



15. Pin front to back at side edges, leaving an opening between the large dots. Stitch pocket edges together from side seam to upper edges.



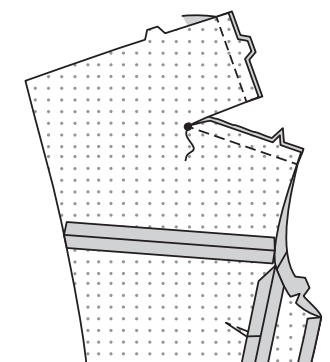
16. Clip coat back seam allowance below pocket. Press seam open below clip. Press pocket toward front. Baste upper edge of pocket to upper side front seam allowance, having raw edges even.



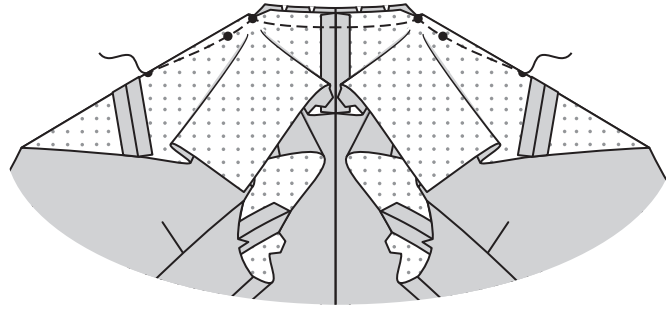
COLLAR

17. With RIGHT sides together and raw edges even, pin front to back at shoulder edges, matching small dots and notches, pulling up ease stitches to fit. Stitch.

Stitch center back edges of collar.

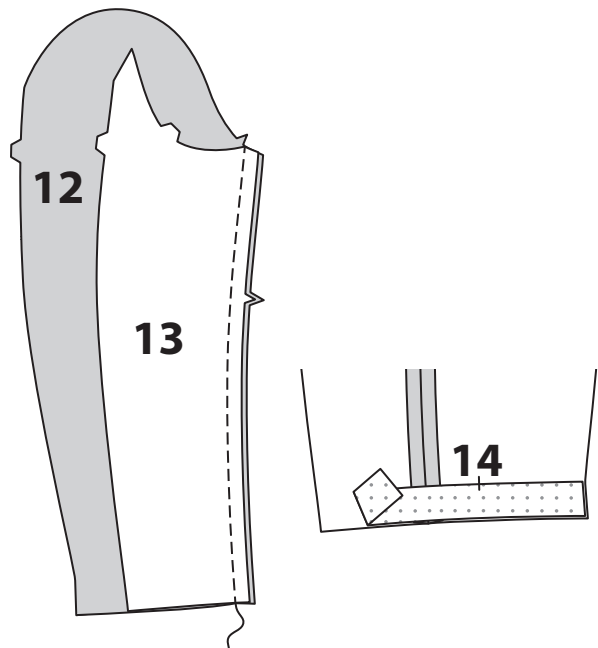


18. Clip back neck edge to staystitching along curves. To stitch neck edge and make dart in yoke front, on **INSIDE**, pin seamlines and broken lines with **RIGHT** sides together, matching centers back and small dots. Stitch each side from center back to the point of dart along broken lines.



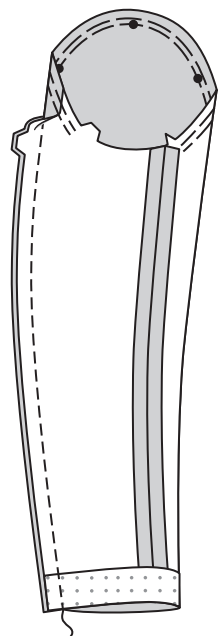
SLEEVE

19. With **RIGHT** sides together and raw edges even, pin **UPPER SLEEVE** (12) to **UNDER SLEEVE** (13) along front underarm edges, matching notches. Stitch. Press seam open. On **INSIDE**, pin **SLEEVE INTERFACING** (14) to sleeve along lower edge with raw edges even. Fuse in place following manufacturer's directions.



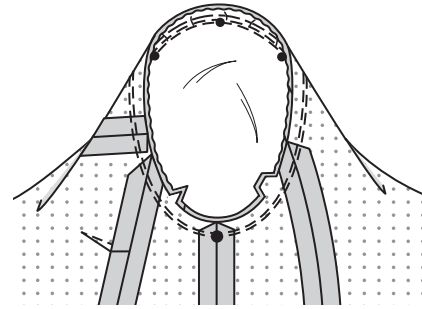
20. With **RIGHT** sides together and raw edges even, pin sleeve back edges together, matching notches. Stitch.

To **EASE** upper edge of sleeve, between the notches, loosen needle tension slightly. On **OUTSIDE**, stitch 5/8" (1.5cm) from cut edge using a long stitch. Stitch again 1/4" (6mm) from the first stitching within the seam allowance.

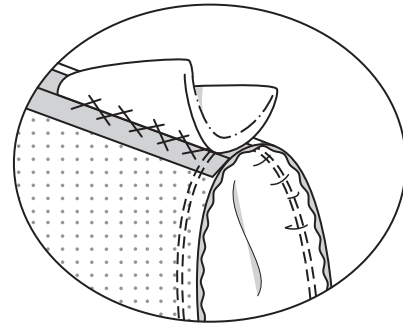


21. To **SET IN SLEEVE**, turn sleeve **RIGHT** side out. Hold coat **WRONG** side out with armhole toward you. With **RIGHT** sides together, pin sleeve to armhole edge with center small dot at shoulder seam, large dot at underarm seam, matching notches and remaining small dots. Pull up ease stitches to fit.

To distribute fullness evenly, slide fabric along bobbin threads until there are no puckers or tucks on the seam line. Baste. Stitch. Stitch again 1/8" (3mm) from first stitching. Trim seam below notches close to stitching. Press only the seam allowance, shrinking out fullness.



22. Try on coat. Insert shoulder pad and adjust to fit until it looks right and feels comfortable. Pin in place. Remove coat. On **INSIDE**, **CATCH STITCH** pad to shoulder seam.



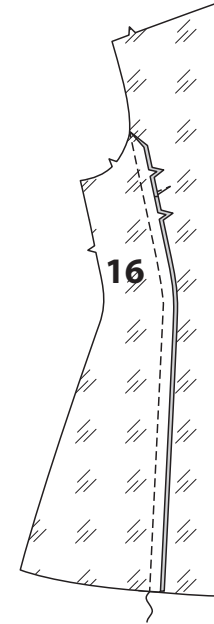
FACING AND LINING

NOTE: Trim 1" (2.5cm) from lower edge of **UPPER SLEEVE** (12) and **UNDERSLEEVE** (13) lining sections before stitching seams.

23. To make **FLAT DART** in **FRONT LINING** (15), with **RIGHT** sides together, fold the fabric through the center of the dart, bringing broken lines and small dots together. On **INSIDE**, place pins at **RIGHT** angles to the broken lines. Stitch the dart from wide end to point. Press the dart flat along the stitching to "blend" the stitches, then press dart away from armhole.

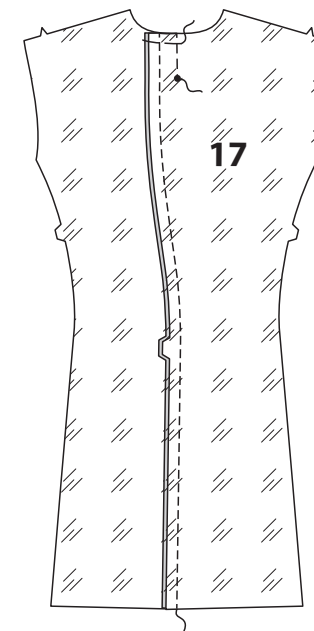


24. With **RIGHT** sides together and raw edges even, pin front lining to **SIDE FRONT LINING** (16) along side front edges, matching notches. Stitch.

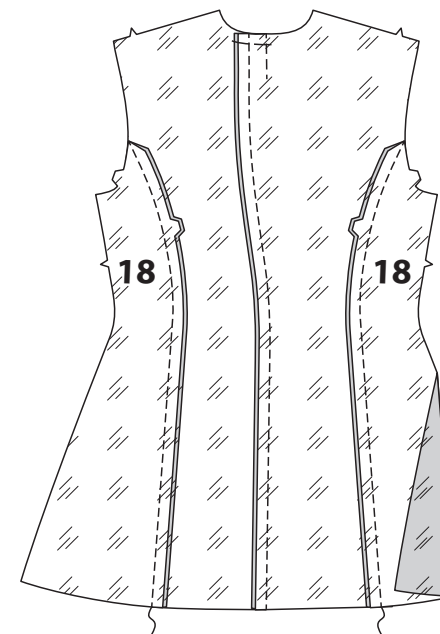


25. Stitch center back edges of **BACK LINING** (17), matching notches. To make pleat at neck edge, stitch along stitching line from neck edge to small dot, back-stitching at dot to reinforce the seam. Press pleat toward **LEFT** back.

Machine-stitch along seamline of neck edge.

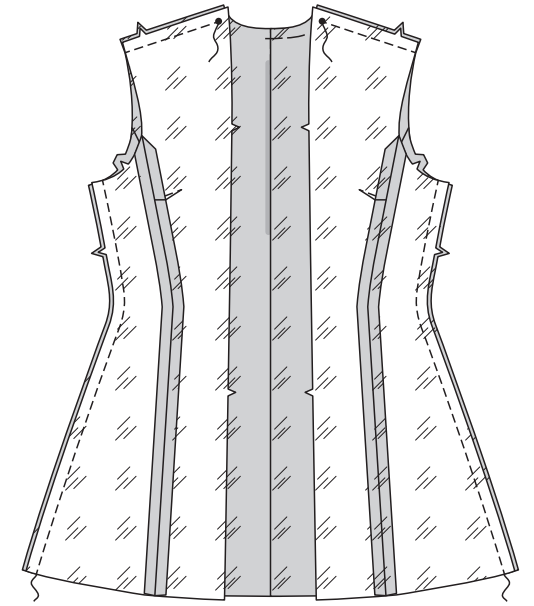


26. With **RIGHT** sides together and raw edges even, pin **SIDE BACK LINING** (18) to back lining along side back edges, matching notches. Stitch.

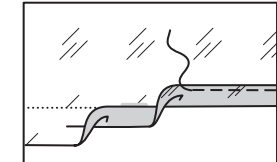


27. Stitch lining front to lining back along side edges. Stitch shoulder edges from armhole to small dot, back-stitching at dot to reinforce the seam.

Stitch sleeve lining edges together and stitch sleeve lining into armhole edge of front and back lining in the same manner as coat.

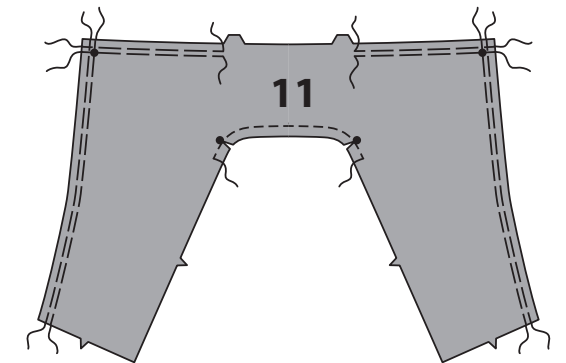


28. Press under 5/8" (1.5cm) hem allowance on lower edge of lining. To form a **NARROW HEM**, tuck under raw edge to meet crease. Press. Stitch hem in place close to inner edge.

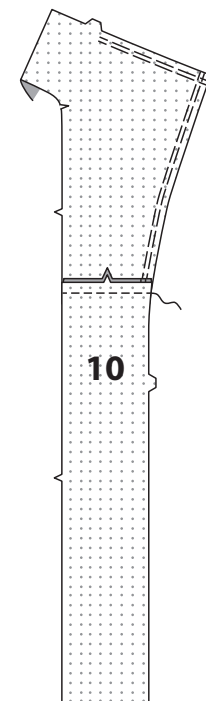


29. To **EASE** upper and front edge of **COLLAR** (11), between the lower seamline and upper double notches, loosen the needle tension slightly. On **OUTSIDE**, stitch 5/8" (1.5cm) from cut edge using a long stitch. Stitch again 1/4" (6mm) from the first stitching within the seam allowance.

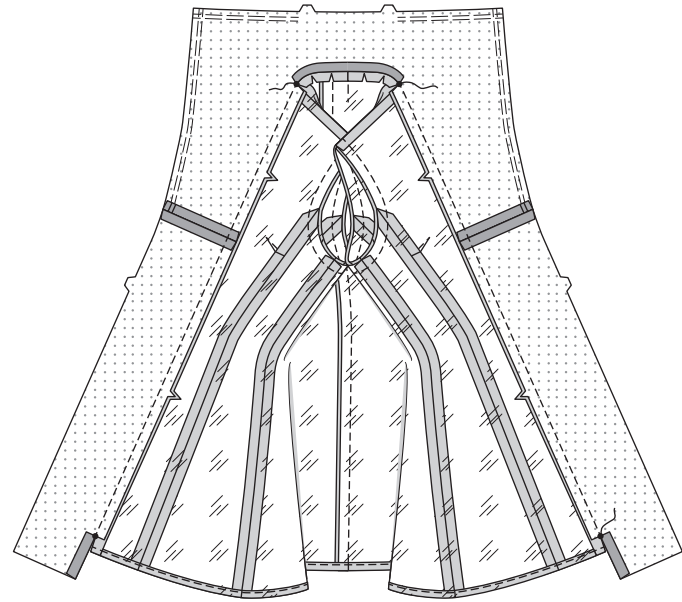
To reinforce the collar along the inner curve at the small dot, stitch along seam line for about 1" (2.5cm) each side of small dot, stitching through dot, as shown. Clip to stitching at dot.



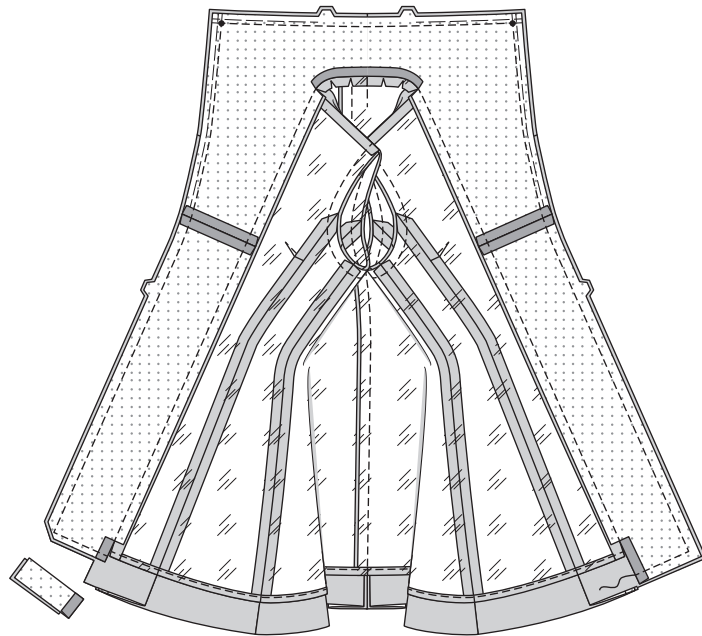
30. With **RIGHT** sides together and raw edges even, pin lower edge of collar to upper edge of **FRONT FACING** (10), matching notches. Stitch.



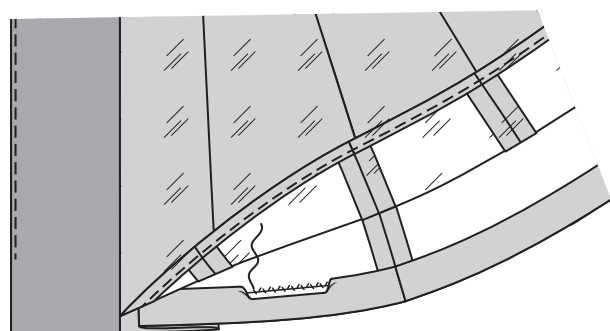
31. Clip neck edge of back lining to stitching along curves. With RIGHT sides together and raw edges even, pin lower and inner edge of collar and facing to lining, matching small dots and notches. Stitch between the lower small dots, breaking stitching at shoulder seams, and back-stitching at lower small dot to reinforce the seam. Clip facing seam allowance at lower small dots, as shown. Press back neck edge seam open. Press front seam allowance toward lining, pressing under 5/8" (1.5cm) on inner edge of facing below clip, as shown.



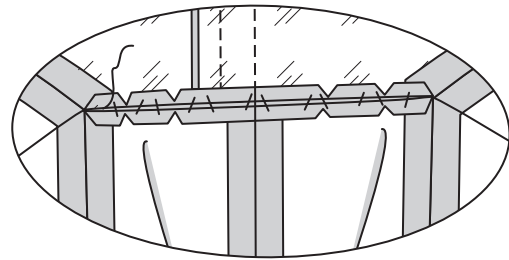
32. With RIGHT sides together and raw edges even, pin collar, facing, and lining to coat, matching centers, small dots, and notches, pulling up ease stitches to fit. Stitch collar and front edges, and across lower edge 1-1/2" (3.8cm) from raw edge. **TRIM SEAM.** Trim lower edge of facing close to stitching. Trim coat to within 5/8" (1.5cm) of inner edge of facing.



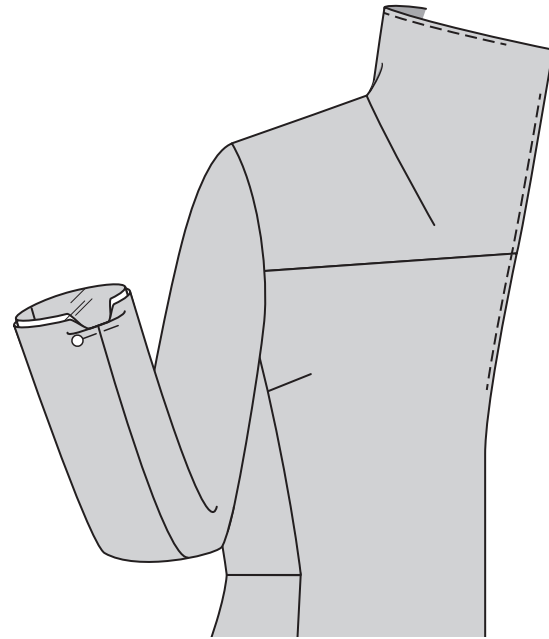
33. UNDERSTITCH the front facing below the collar seam, as far as possible. **UNDERSTITCH** the upper edge of the collar facing. Turn coat RIGHT side out; press, pressing up coat along hemline. On INSIDE, pull lining up and away from lower edge and **CATCH STITCH** coat hem in place.



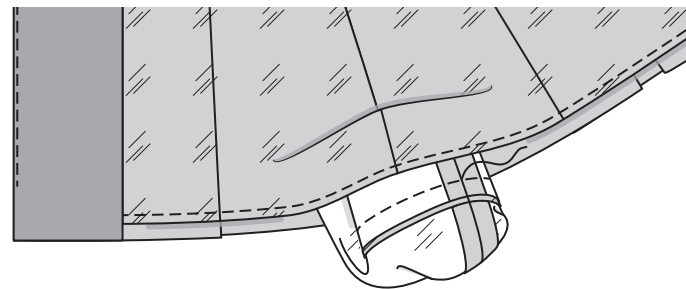
34. Open out the lining, Stitch seam allowances of back lining and coat together along back neck edge.



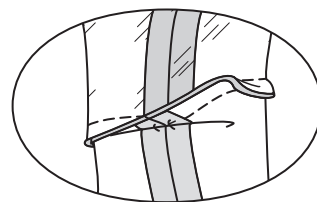
35. Turn coat RIGHT side out. Slip sleeve in place. To match seams correctly, turn seam allowance on sleeve edges of coat and lining toward each other at underarm seams, as shown. Anchor turned edges with a pin.



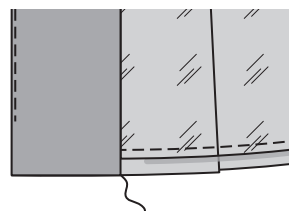
36. Pull sleeve through lower edge of coat with WRONG sides out, separating the coat sleeve from the lining sleeve. With RIGHT sides together, pin sleeve edges together, matching underarm seams. Remove anchoring pin. Stitch sleeve edge in a 1/2" (1.3cm) seam. **TRIM SEAM.**



37. Turn up sleeve hem allowance. Tack hem to seam, as shown. If you prefer, **CATCH STITCH** hem in place.



38. Turn sleeve lining to INSIDE; press. **SLIPSTITCH** edges of lining below the small dots to facing and lower edges of facing to hem.

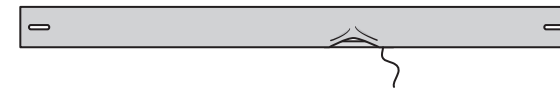


FINISHING

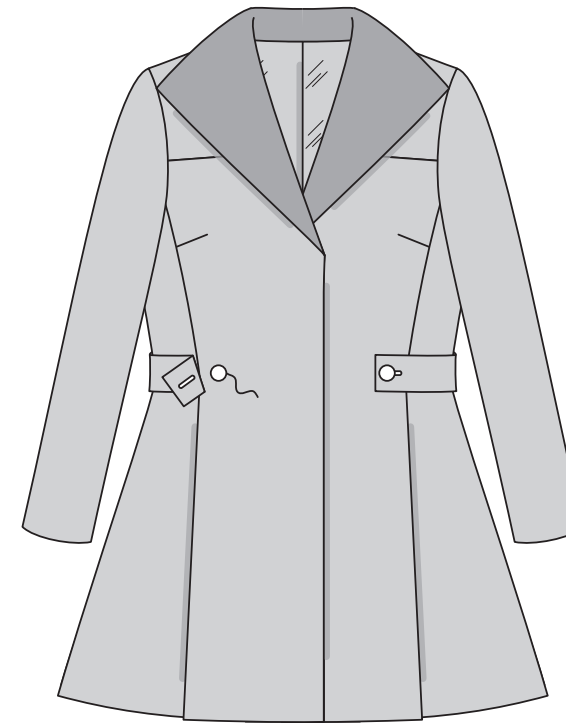
39. With RIGHT sides together and raw edges even, pin BELT (19) to belt facing. Stitch, leaving an opening along one long edge for turning. **TRIM SEAM.**



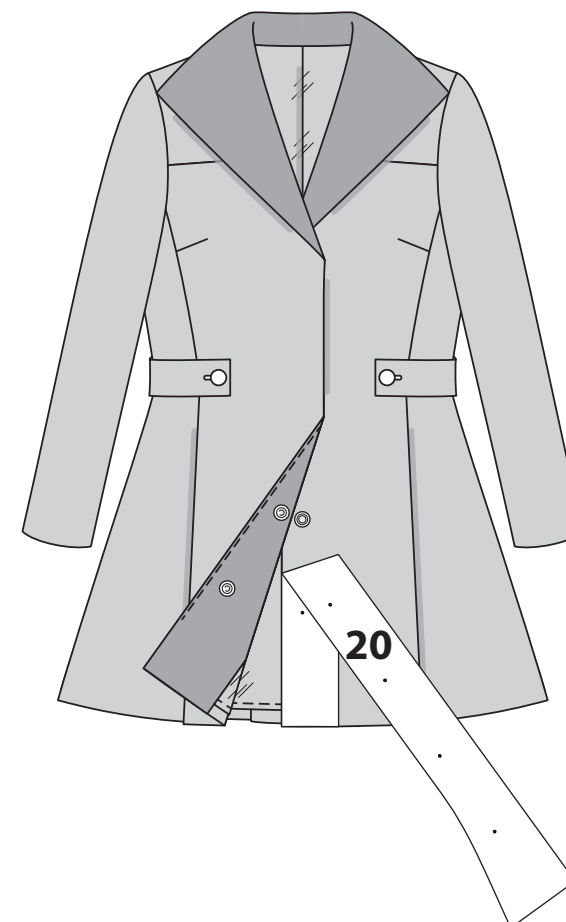
40. Turn belt; press. **SLIPSTITCH** opening edges, closed. Make buttonholes at markings.



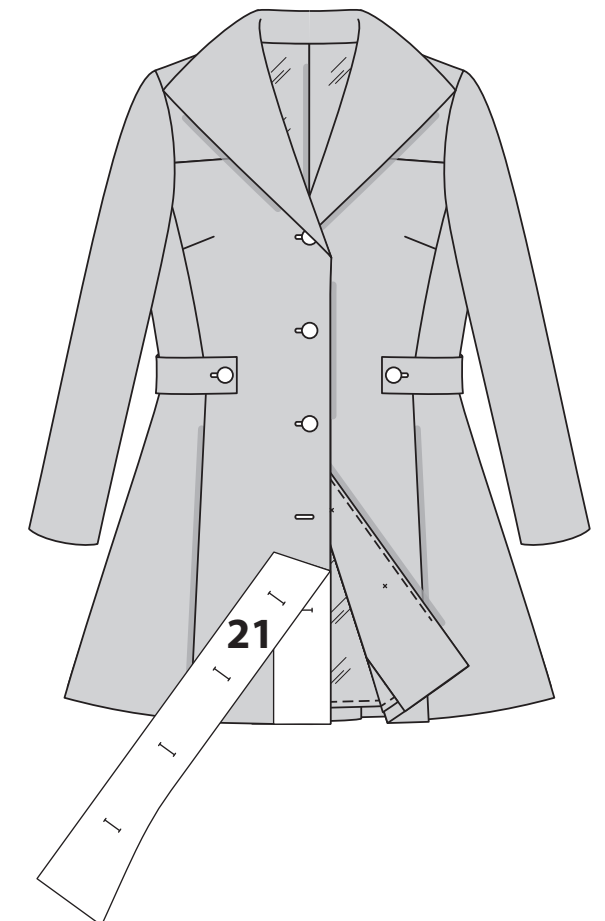
41. On OUTSIDE, sew buttons to front at inner small dots. Attach belt to coat inserting buttons through buttonholes.



42. FOR VIEW A – On OUTSIDE, pin GUIDE FOR SNAPS (20) to LEFT front along front edge, placing upper edge of guide along yoke seam. Transfer markings. Separate five sets of snaps. Sew socket sections of snaps to LEFT front over small dots. Lap RIGHT front over LEFT, matching centers. Sew knob sections of snaps to RIGHT facing over snap sockets.



43. FOR VIEW B – On OUTSIDE, pin GUIDE FOR BUTTONHOLES (21) to RIGHT front along front edge, placing upper edge along yoke seam. Transfer markings. Make buttonholes in RIGHT front at markings. Lap RIGHT front over LEFT, matching centers. Sew buttons to LEFT front under buttonholes.



FRANÇAIS

PLANS DE COUPE

⊕ Indique: pointe de poitrine, ligne de taille, de hanches et/ou avantbras. Ces mesures sont basées sur la circonférence du vêtement fini. (Mesures du corps + Aisance confort + Aisance mode) Ajuster le patron si nécessaire.

Les lignes épaisses sont les LIGNES DE COUPE, cependant, des rentrés de 1.5cm sont compris, sauf si indiqué différemment. Voir EXPLICATIONS DE COUTURE pour largeur spécifiée des rentrés.

Choisir le(s) plan(s) de coupe selon modèle/largeur du tissu/taille. Les plans de coupe indiquent la position approximative des pièces et peut légèrement varier selon la taille du patron.

Les plans de coupe sont établis pour tissu avec/sans sens. Pour tissu avec sens, pelucheux ou certains imprimés, utiliser un plan de coupe AVEC SENS.

ENDROIT DU PATRON	ENVERS DU PATRON	ENDROIT DU TISSU	ENVERS DU TISSU
-------------------	------------------	------------------	-----------------

- S/T = SIZE(S)/TAILLE(S)
- * = WITH NAP/AVEC SENS
- S/L = SELVAGE(S)/LISIÈRE(S)
- AS/TT = ALL SIZE(S)/TOUTES TAILLE(S)
- ** = WITHOUT NAP/SANS SENS
- F/P = FOLD/PLIURE
- CF/PT = CROSSWISE FOLD/PLIURE TRAME

Disposer le tissu selon le plan de coupe. Si ce dernier indique...

DROIT FIL—A placer sur le droit fil du tissu, parallèlement aux lisières ou au pli. Pour plan "avec sens," les flèches seront dirigées dans la même direction. (Pour fausse fourrure, placer la pointe de la flèche dans le sens descendant des poils.)

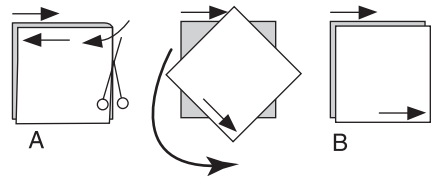


SIMPLE EPAISSEUR—Placer l'endroit sur le dessus. (Pour fausse fourrure, placer le tissu l'endroit dessous.)

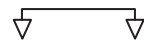
DOUBLE EPAISSEUR

AVEC PLIURE—Placer endroit contre endroit.

* **SANS PLIURE**—Plier le tissu en deux sur la TRAME, endroit contre endroit. Couper à la pliure, de lisière à lisière (A). Placer les 2 épaisseurs dans le même sens du tissu, endroit contre endroit (B).



PLIURE—Placer la ligne du patron exactement sur la pliure **NE JAMAIS COUPER** sur cette ligne.



Si la pièce se présente ainsi...

- Couper d'abord les autres pièces, réservant du tissu (A). Plier le tissu et couper la pièce sur la pliure, comme illustré (B).



★ Couper d'abord les autres pièces, réservant pour la pièce en question. Déplier le tissu et couper la pièce sur une seule épaisseur.

Couper régulièrement les pièces le long de la ligne de coupe indiquée pour la taille choisie, coupant les crans vers l'extérieur.

Marquer repères et lignes avant de retirer le patron. (Pour fausse fourrure, marquer sur l'envers du tissu.)

NOTE: Les parties encadrées avec des pointillées sur les plans de coupe (a! b! c!) représentent les pièces coupées d'après les mesures données.

EXPLICATIONS DE COUTURE

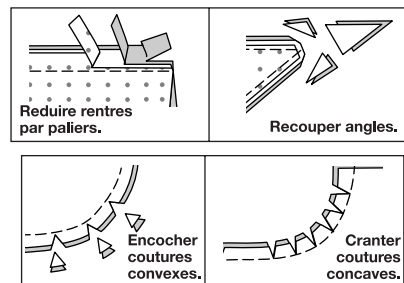
RENTRES DE COUTURE COMPRIS

Les rentrés sont tous de 1.5cm, sauf si indiqué différemment.

LEGENDE DES CROQUIS

Endroit	Envers	Entoilage
Doublure	Triplure	

Au fur et à mesure de l'assemblage, repasser les rentrés ensemble puis ouverts, sauf si contre indiqué. Pour aplatir les coutures, cranter les rentrés où nécessaire.



GLOSSAIRE

Les termes de couture imprimés en **CARACTÈRES GRAS** ont l'aide d'une Vidéo de Tutoriel de couture. Scanner le CODE QR pour regarder les vidéos :

POINTS DE CHAUSSON - reportez-vous à la vidéo Points à la main : "faire des points de chausson à la main".

SOUTENIR - reportez-vous à la vidéo Froncer : "coudre deux rangées de frances".

PINCE PLATE - reportez-vous à la vidéo Pincés : "coudre une pince plate".

OURLET ÉTROIT - reportez-vous à la vidéo Ourlets : "coudre des ourlets étroits".

MANCHE MONTÉE - reportez-vous à la vidéo Emmanchures/Manches : "coudre des manches montées".

POINTS COULÉS - reportez-vous à la vidéo Points à la main : "comment faire des points coulés".

PIQÛRE DE SOUTIEN - reportez-vous à la vidéo Points à la machine : "comment faire une piqûre de soutien".

COUPER LA COUTURE - reportez-vous à la vidéo Coutures : "comment couper, cranter et dégrader les coutures".

SOUS-PIQUER - reportez-vous à la vidéo Points à la machine : "comment faire une sous-piqûre".

TUTORIELS DE COUTURE



Développez vos compétences en regardant des vidéos courtes et faciles à suivre sur [simplicity.com/sewingtutorials](https://www.simplicity.com/sewingtutorials).

LES PIÈCES DU PATRON SERONT IDENTIFIÉES PAR DES NUMÉROS LA PREMIÈRE FOIS QU'ELLES SERONT UTILISÉES.

PIQUER DES COUTURES DE 1.5 CM ENDROIT CONTRE ENDROIT, SAUF INDIQUÉ DIFFÉREMMENT.

MANTEAU A, B

ENTOILAGE

1. Épingler l'entoilage sur l'ENVERS du DEVANT (1), de l'EMPIÈCEMENT DEVANT (2), du CÔTÉ DEVANT SUPÉRIEUR (3), du DOS SUPÉRIEUR (5), du CÔTÉ DOS SUPÉRIEUR (6), de la PAREMENTURE DEVANT (10), du COL (11) et de la CEINTURE (19). Faire adhérer en place en suivant la notice d'utilisation. Les pièces restantes de l'ENTOILAGE DE MANCHE (14) seront appliquées après piquer le DESSUS DE MANCHE (12) et le DESSOUS DE MANCHE (13) sur les bords du dessous de bras.

DEVANT

2. Pour renforcer le coin intérieur du DEVANT (1) sur le petit cercle, piquer le long de la ligne de couture sur environ 2.5 cm de chaque côté du petit cercle, en piquant à travers le cercle, comme illustré. Cranter vers la piqûre sur le cercle.

Pour faire une **PINCE PLATE** sur le bord du côté devant, ENDROIT CONTRE ENDROIT, plier le tissu à travers le centre de la pince, en amenant les lignes pointillées et les petits cercles l'un sur l'autre. Sur l'ENVERS, placer les épingles PERPENDICULAIREMENT aux lignes pointillées. Piquer la pince de l'extrémité la plus large à la pointe. Presser la pince à plat le long de la piqûre pour « intégrer » les points, puis presser la pince à l'opposé de l'emmanchure.

3. Pour renforcer le coin intérieur de l'EMPIÈCEMENT DEVANT (2) sur le petit cercle, piquer le long de la ligne de couture sur environ 2.5 cm de chaque côté du petit cercle, en piquant à travers les points, comme illustré. Cranter vers la piqûre sur le cercle. ENDROIT CONTRE ENDROIT et ayant les bords non finis au même niveau, épingler le bord inférieur de l'empiecement sur le bord supérieur du devant, en faisant coïncider les encoches. Piquer.

4. ENDROIT CONTRE ENDROIT et ayant les bords non finis au même niveau, épingler le CÔTÉ DEVANT INFÉRIEUR (4) sur le devant, en faisant coïncider les encoches. Piquer.

5. ENDROIT CONTRE ENDROIT et ayant les bords non finis au même niveau, épingler le CÔTÉ DEVANT SUPÉRIEUR (3) sur le devant, en faisant coïncider les petits cercles et les encoches. Piquer du bord de l'emmanchure au grand cercle, en piquant au point arrière sur le cercle pour renforcer la couture. Ouvrir la couture au fer.

6. Plier le devant vers l'INTÉRIEUR sur la ligne de pliure, en formant un pli. Sur l'ENVERS, épingler le bord supérieur du pli devant et le bord inférieur du côté devant supérieur sur le bord supérieur du côté devant inférieur, en faisant coïncider les petits cercles. Piquer. Ouvrir la couture au fer.

DOS

7. Pour faire une **PIQÛRE DE SOUTIEN** sur le bord de l'encolure du DOS SUPÉRIEUR (5), piquer à 1.3 cm du bord coupé dans le sens des flèches. Cette piqûre reste de façon permanente et aide à empêcher que les bords arrondis se déforment. (Montrée seulement dans le premier croquis). Pour **SOUTENIR** les bords de l'épaule du dos supérieur entre le petit cercle et l'encoche, relâcher légèrement la tension de l'aiguille. Sur l'ENDROIT, piquer à 1.5 cm du bord coupé à grands points, puis piquer à 6 mm de la première piqûre à l'intérieur de la valeur de couture.

8. Piquer les bords du milieu dos du dos supérieur. ENDROIT CONTRE ENDROIT et ayant les bords non finis au même niveau, épingler le CÔTÉ DOS SUPÉRIEUR (6) sur le dos supérieur, en faisant coïncider les petits cercles et les encoches. Piquer. Ouvrir la couture au fer.

9. Piquer les bords du milieu dos du DOS INFÉRIEUR (7). ENDROIT CONTRE ENDROIT et ayant les bords non finis au même niveau, épingler le CÔTÉ DOS INFÉRIEUR (8) sur le dos inférieur, en faisant coïncider les encoches. Piquer.

10. Sur l'ENDROIT, plier le dos inférieur sur les lignes de pliure. Amener le bord plié vers le côté dos inférieur, en faisant coïncider les petits cercles, en formant un pli. Bâtir à travers le bord supérieur du pli.

11. Sur l'ENDROIT, plier le dos inférieur sur les lignes de pliure intérieures. Amener les bords pliés vers le milieu du dos, en formant des plis. Bâtir le bord supérieur.

12. ENDROIT CONTRE ENDROIT et ayant les bords non finis au même niveau, épingler le bord inférieur du dos supérieur sur le bord supérieur du dos inférieur, en faisant coïncider les milieux et les petits cercles. Piquer. Ouvrir la couture au fer.

POCHE

13. ENDROIT CONTRE ENDROIT et ayant les bords non finis au même niveau, épingler la POCHE (9) sur le devant inférieur, en faisant coïncider les grands cercles. Piquer en couture de 1 cm. Piquer de la même façon la poche sur le bord du côté du dos inférieur.

14. **SOUS-PIQUER** la poche devant. Presser les coutures vers la poche, en pressant la poche vers l'extérieur.

15. Épingler le devant et le dos sur les bords du côté devant, en laissant une ouverture entre les grands cercles. Piquer les bords de la poche ensemble de la couture du côté aux bords supérieurs.

16. Cranter la valeur de couture du manteau dos au-dessous de la poche. Ouvrir la couture au fer au-dessous du cran. Presser la poche vers le devant. Bâtir le bord supérieur de la poche sur la valeur de couture du côté devant supérieur, ayant les bords non finis au même niveau.

COL

17. ENDROIT CONTRE ENDROIT et ayant les bords non finis au même niveau, épingler le devant et le dos sur les bords de l'épaule, en faisant coïncider les petits cercles et les encoches, en tirant sur le faufil pour ajuster. Piquer. Piquer les bords du milieu dos du col.

18. Cranter le bord de l'encolure du dos vers la piqûre de soutien le long des courbes. Pour piquer le bord de l'encolure et faire la pince dans l'empiecement devant, sur l'ENVERS, épingler les lignes de couture et les lignes pointillées ENDROIT CONTRE ENDROIT, en faisant coïncider les milieux dos et les petits cercles. Piquer chaque côté du milieu dos à la pointe de la pince le long des lignes pointillées.

MANCHE

19. ENDROIT CONTRE ENDROIT et ayant les bords non finis au même niveau, épingler le DESSUS DE MANCHE (12) sur le DESSOUS DE MANCHE (13) le long des bords du dessous de bras devant, en faisant coïncider les encoches. Piquer. Ouvrir la couture au fer. Sur l'ENVERS, épingler l'ENTOILAGE DE MANCHE (14) sur la manche le long du bord inférieur ayant les bords non finis au même niveau. Faire adhérer en place en suivant la notice d'utilisation.

20. ENDROIT CONTRE ENDROIT et ayant les bords non finis au même niveau, épinglez ensemble les bords de la manche dos, en faisant coïncider les encoches. Piquer. Pour **SOUTENIR** le bord supérieur de la manche, entre les encoches, relâcher légèrement la tension de l'aiguille. Sur l'ENDROIT, piquer à 1.5 cm du bord coupé à grands points, puis piquer à 6 mm de la première piqûre à l'intérieur de la valeur de couture.

21. Pour la **MANCHE MONTÉE**, retourner la manche à l'ENDROIT. Tenir le manteau à l'ENVERS avec l'emmanchure vers vous. ENDROIT CONTRE ENDROIT, épinglez la manche sur le bord de l'emmanchure avec le petit cercle du milieu sur la couture d'épaule, le grand cercle sur la couture de dessous de bras, en faisant coïncider les encoches et les petits cercles restants. Tirer sur le faufil pour ajuster. Pour distribuer l'ampleur également, glisser le tissu le long des fils canette jusqu'à ce qu'il n'y ait ni fronces ni faux plis sur la ligne de couture. Bâter. Piquer. Piquer de nouveau à 3 mm de la première piqûre. Égaliser la couture au-dessous des encoches près de la piqûre. Ne presser que la valeur de couture en rétrécissant l'ampleur.

22. Essayer le manteau. Insérer l'épaulette et ajuster jusqu'à ce qu'il ait l'air bien et qu'il soit confortable. Épinglez en place. Enlever le manteau. Sur l'ENVERS, coudre aux **POINTS DE CHAUSSON** l'épaulette sur la couture d'épaule.

PAREMENTURE ET DOUBLURE

NOTE : Avant de faire les coutures, recouper 2.5 cm du bord inférieur des pièces en doublure du DESSUS DE MANCHE (12) et du DESSOUS DE MANCHE (13).

23. Pour faire la **PINCE PLATE** sur la DOUBLURE DEVANT (15), ENDROIT CONTRE ENDROIT, plier le tissu à travers le centre de la pince, en amenant les lignes pointillées et les petits cercles l'un sur l'autre. Sur l'ENVERS, placer les épingles PERPENDICULAIREMENT aux lignes pointillées. Piquer la pince de l'extrémité la plus large à la pointe. Presser la pince à plat le long de la piqûre pour « intégrer » les points, puis presser la pince à l'opposé de l'emmanchure.

24. ENDROIT CONTRE ENDROIT et ayant les bords non finis au même niveau, épinglez la doublure devant et la DOUBLURE CÔTÉ DEVANT (16) le long des bords du côté devant, en faisant coïncider les encoches. Piquer.

25. Piquer les bords du milieu dos de la DOUBLURE DOS (17), en faisant coïncider les encoches. Pour faire le pli sur le bord de l'encolure, piquer sur la ligne de piqûre du bord de l'encolure au petit cercle, en piquant au point arrière sur le cercle pour renforcer la couture. Presser le pli vers le dos GAUCHE. Piquer sur la ligne de couture du bord de l'encolure.

26. ENDROIT CONTRE ENDROIT et ayant les bords non finis au même niveau, épinglez la DOUBLURE CÔTÉ DOS (18) sur la doublure dos le long des bords du côté dos, en faisant coïncider les encoches. Piquer.

27. Piquer la doublure devant et la doublure dos le long des bords du côté. Piquer les bords de l'épaule de l'emmanchure au petit cercle, en piquant au point arrière sur le cercle pour renforcer la couture. Piquer ensemble les bords de la doublure de manche et piquer la doublure de manche sur le bord de l'emmanchure de la doublure devant et dos, comme décrit pour le manteau.

28. Rentrer au fer la valeur de couture d'ourlet de 1.5 cm sur le bord inférieur de la doublure. Pour faire un **OURLET ÉTROIT**, replier le bord non fini pour rejoindre le pli. Presser. Piquer l'ourlet en place près du bord intérieur.

29. Pour **SOUTENIR** le bord supérieur et du devant du COL (11), entre la ligne de couture inférieure et les encoches doubles supérieures, relâcher légèrement la tension de l'aiguille. Sur l'ENDROIT, piquer à 1.5 cm du bord coupé à grands points, puis piquer à 6 mm de la première piqûre à l'intérieur de la valeur de couture. Pour renforcer le col le long de la courbe intérieure sur le petit cercle, piquer le long de la ligne de couture sur environ 2.5 cm de chaque côté du petit cercle, en piquant à travers le cercle, comme illustré. Cranter vers la piqûre sur le cercle.

30. ENDROIT CONTRE ENDROIT et ayant les bords non finis au même niveau, épinglez le bord inférieur du col sur le bord supérieur de la PAREMENTURE DE COL (10), en faisant coïncider les encoches. Piquer.

31. Cranter le bord de l'encolure de la doublure dos vers la piqûre le long des courbes. ENDROIT CONTRE ENDROIT et ayant les bords non finis au même niveau, épinglez le bord inférieur et intérieur du col et de la parementure sur la doublure, en faisant coïncider les petits cercles et les encoches. Piquer entre les petits cercles inférieurs, en arrêtant la piqûre aux coutures d'épaule et en piquant au point arrière sur le petit cercle inférieur pour renforcer la couture. Cranter la valeur de couture de la parementure sur les petits cercles inférieurs, comme illustré. Ouvrir au fer la couture du bord de l'encolure du dos. Presser la valeur de couture devant vers la doublure, en rentrant au fer 1.5 cm sur le bord intérieur de la parementure au-dessous du cran, comme illustré.

32. ENDROIT CONTRE ENDROIT et ayant les bords non finis au même niveau, épinglez le col, la parementure et la doublure sur le manteau, en faisant coïncider les milieux, les petits cercles et les encoches, en tirant sur le faufil pour ajuster. Piquer les bords du col et du devant et à travers le bord inférieur à 3.8 cm du bord non fini. **COUPER LA COUTURE.** Recouper le bord inférieur de la parementure près de la piqûre. Recouper le manteau à moins de 1.5 cm du bord intérieur de la parementure.

33. SOUS-PIQUER la parementure devant au-dessous de la couture de col, aussi loin que possible. **SOUS-PIQUER** le bord supérieur de la parementure de col. Retourner le manteau à l'ENDROIT ; presser, en relevant au fer le manteau le long de la ligne d'ourlet. Sur l'ENVERS, relever la doublure à l'opposé du bord inférieur et coudre aux **POINTS DE CHAUSSON** l'ourlet du manteau sur place.

34. Déplier la doublure, piquer les valeurs de couture de la doublure dos et du manteau ensemble le long du bord de l'encolure du dos.

35. Retourner le manteau à l'ENDROIT. Glisser la manche en place. Pour faire coïncider les coutures correctement, retourner la valeur de couture sur les bords de la manche du manteau et de la doublure l'une vers l'autre sur les coutures de dessous de bras, comme illustré. Fixer les bords retournés en utilisant une épingle de sûreté.

36. Tirer sur la manche à travers le bord inférieur du manteau à l'ENVERS, en séparant la manche du manteau de la manche de la doublure. ENDROIT CONTRE ENDROIT, épinglez ensemble les bords de la manche, en faisant coïncider les coutures de dessous de bras. Enlever l'épingle de fixation. Piquer le bord de la manche en couture de 1.3 cm. **COUPER LA COUTURE.**

37. Relever la valeur de couture d'ourlet de la manche. Fixer l'ourlet sur la couture, comme illustré. Si vous préférez, coudre aux **POINTS DE CHAUSSON** l'ourlet sur place.

38. Retourner la doublure de manche vers l'INTÉRIEUR ; presser. Coudre aux **POINTS COULÉS** les bords de la doublure au-dessous des petits cercles sur la parementure et les bords inférieurs de la parementure sur l'ourlet.

FINITION

39. ENDROIT CONTRE ENDROIT et ayant les bords non finis au même niveau, épinglez la CEINTURE (19) sur la parementure de ceinture. Piquer, en laissant une ouverture le long d'un long bord pour retourner. **COUPER LA COUTURE.**

40. Retourner la ceinture ; presser. Coudre en fermant les bords de l'ouverture aux **POINTS COULÉS.** Faire les boutonnières sur les marques.

41. Sur l'ENDROIT, coudre les boutons sur les petits cercles intérieurs du devant. Attacher la ceinture sur le manteau en enfilant les boutons à travers les boutonnières.

42. POUR LE MODÈLE A – sur l'ENDROIT, épinglez le GUIDE POUR BOUTON-PRESSION (20) sur le devant GAUCHE le long du bord du devant, en plaçant le bord supérieur du guide le long de la couture d'empiècement. Reporter les marques. Séparer cinq paires de bouton-pression. Coudre les bouton-pression femelles sur le devant GAUCHE par-dessus les petits cercles. Superposer le devant DROIT au GAUCHE, en faisant coïncider les milieux. Coudre les bouton-pression mâles sur la parementure DROITE par-dessus les bouton-pression femelles.

43. POUR LE MODÈLE B – sur l'ENDROIT, épinglez le GUIDE POUR BOUTONNIÈRES (21) sur le devant DROIT le long du bord du devant, en plaçant le bord supérieur le long de la couture d'empiècement. Reporter les marques. Faire les boutonnières sur les marques du devant DROIT. Superposer le devant DROIT au GAUCHE, en faisant coïncider les milieux. Coudre les boutons sur le devant GAUCHE, sous les boutonnières.