

- 1 VORDERTEIL - A,B
- 2 VORD. PASSE - A,B
- 3 OBERES SEITL. VORDERTEIL - A,B
- 4 UNTERES SEITL. VORDERTEIL - A,B
- 5 OBERES RÜCKENTEIL - A,B
- 6 OBERES SEITL. RÜCKENTEIL - A,B
- 7 UNTERES RÜCKENTEIL - A,B
- 8 UNTERES SEITL. RÜCKENTEIL - A,B
- 9 TASCHEN - A,B
- 10 VORD. BESATZ - A,B
- 11 KRAGEN - A,B
- 12 OBERÄRMEL - A,B
- 13 UNTERÄRMEL - A,B
- 14 ÄRMELEINLAGE - A,B
- 15 VORD. FUTTER - A,B
- 16 SEITL. VORD. FUTTER - A,B
- 17 RÜCKW. FUTTER - A,B
- 18 SEITL. RÜCKW. FUTTER - A,B
- 19 GÜRTEL - A,B
- 20 FÜHRUNG FÜR DRUCKKNÖPFE - A
- 21 KNOPFLOCHLEISTE - B

KÖRPERGRÖSSE

Größen	MISSES									
	6	8	10	12	14	16	18	20	22	24
Oberweite (cm)	78	80	83	87	92	97	102	107	112	117
Taillenweite	58	61	64	67	71	76	81	87	94	97
Hüftweite	83	85	88	92	97	102	107	112	117	122
rückw. Tailllänge	39.5	40	40.5	41.5	42	42.5	43	44	44	45

STOFFSCHNITTEILE

Bezeichnet Brustumfang, Taillenumfang, Hüftumfang und/oder Bizeps. Die Maße beziehen sich auf den Umfang des fertigen Kleidungsstücks (Körpermaß + Trageerleichterung + Design-Erleichterung). Passen Sie das Schnittmuster bei Bedarf an.

Die gezeigten Linien sind SCHNITTLINIEN, jedoch sind Nahtzugaben von 1.5 cm inbegriffen, sofern nicht anders angegeben. Siehe NÄHTIGE INFORMATIONEN für Nahtzugaben.

Suchen Sie das/die Layout(s) nach Kleidungsstück/Ansicht, Stoffbreite und Größe. Die Layouts zeigen die ungefähre Position der Schnittmustererteile; die Position kann je nach Schnittmustergröße leicht variieren.

Alle Layouts sind für Stoffe mit oder ohne Strichrichtung, sofern nicht anders angegeben. Für Stoffe mit Strichrichtung, Flor, Schattierung oder einseitigem Design verwenden Sie das Layout MIT STRICHRICHTUNG.

RECHTE MUSTERSEITE	LINKE MUSTERSEITE	RECHTE STOFFSEITE	LINKE STOFFSEITE

G = GRÖSSE
AG = ALLE GRÖSSEN
* = MIT STRICHRICHTUNG
** = OHNE STRICHRICHTUNG
SELVAGE(S) WEBKANTE(N)
FOLD = STOFFBRUCH
SINGLE THINKNESS = EINZELNE DICKE
DOUBLE THINKNESS = DOPPELTE DICKE
CROSSWISE FOLD = QUERFALTE

Positionieren Sie den Stoff wie auf dem Layout angegeben. Wenn das Layout zeigt...

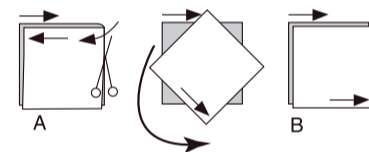
FADENLAUF: Legen Sie die Linie auf den geraden Fadenlauf des Stoffes und halten Sie sie parallel zur Webkante oder zum Falz. Beim Layout "mit Strichrichtung" sollten die Pfeile in dieselbe Richtung zeigen. (Bei Stoffen mit Pelzflor zeigen die Pfeile in Richtung des Flors).

EINZELNE DICKE - Legen Sie den Stoff mit der rechten Seite nach oben. (Bei Webpelzstoffen wird der Flor nach unten gelegt).

DOPPELTE DICKE

MIT STOFFBRUCH - Legen Sie den Stoff mit der rechten Seite nach oben.

* **OHNE STOFFBRUCH** - Legen Sie den Stoff rechts auf rechts und falten Sie ihn kreuzweise. Schneiden Sie den Falz von Webkante zu Webkante ein (A). Halten Sie die rechten Seiten zusammen und drehen Sie die obere Lage vollständig um, so dass der Flor in dieselbe Richtung wie die untere Lage verläuft.



STOFFBRUCH - Legen Sie die angegebene Kante genau entlang der Falz des Stoffes. Schneiden Sie NIEMALS an dieser Linie. Wenn das Schnittmustererteil so dargestellt ist...

● Schneiden Sie zuerst die anderen Teile zu und lassen Sie dabei genügend Stoff für dieses Teil übrig (A). Falten Sie den Stoff und schneiden Sie das Stück wie gezeigt am Stoffbruch zu (B).



★ Schneiden Sie das Stück nur einmal zu. Schneiden Sie zuerst die anderen Teile zu, so dass genügend Stoff für dieses Teil vorhanden ist. Öffnen Sie den Stoff; schneiden Sie das Teil auf einer einzigen Lage zu.

Schneiden Sie alle Teile entlang der für die gewünschte Größe angegebenen Schnittlinie mit langen, gleichmäßigen Scherenstrichen aus, wobei die Kerben nach außen zeigen.

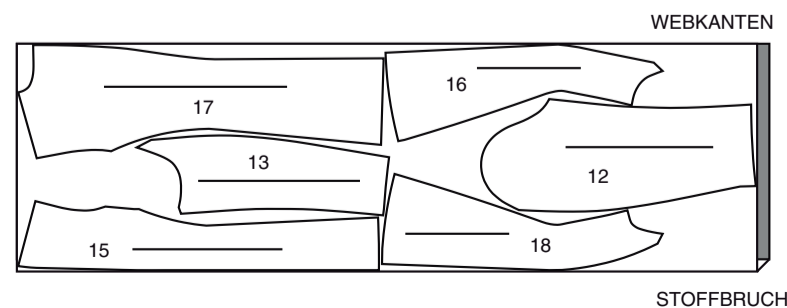
Übertragen Sie alle Markierungen und Konstruktionslinien, bevor Sie das Schnittmusterergewebe entfernen. (Bei Pelzflor-Stoffen übertragen Sie die Markierungen auf die linke Seite).

HINWEIS: Die gestrichelten Kästchen (a! b! c!) in den Layouts stellen die Teile dar, die nach den angegebenen Maßen zugeschnitten werden.

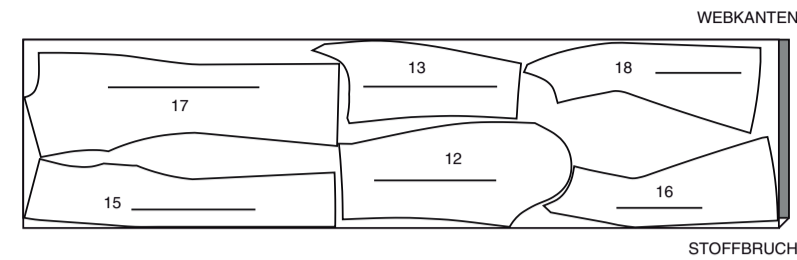
FUTTER A, B

TEILE: 12 13 15 16 17 18

115CM **
G 6 8 10 12 14



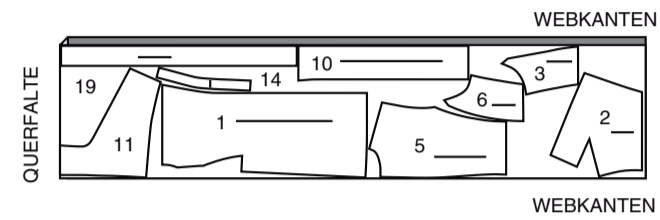
115CM **
G 16 18 20 22 24



EINLAGE A, B

TEILE: 1 2 3 5 6 10 11 14 19

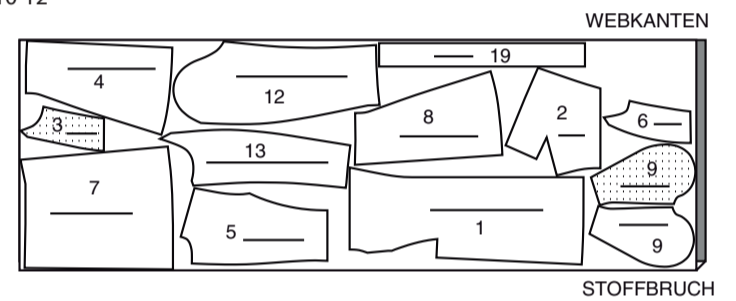
51CM
AG



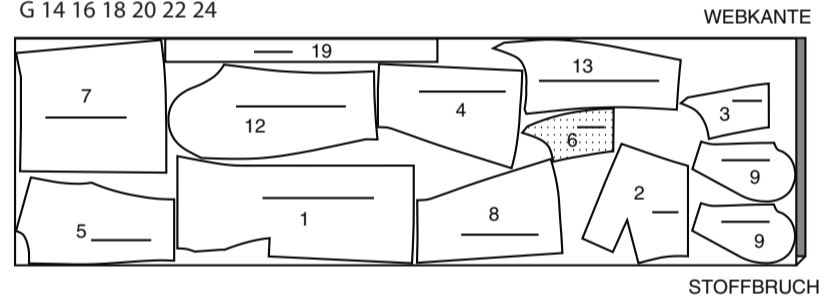
MANTEL A

TEILE: 1 2 3 4 5 6 7 8 9 12 13 19

150CM *
G 6 8 10 12



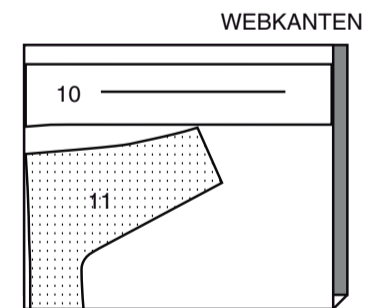
150CM *
G 14 16 18 20 22 24



KONTRAST A (KRAGEN UND VORDERER BESATZ)

TEILE: 10 11

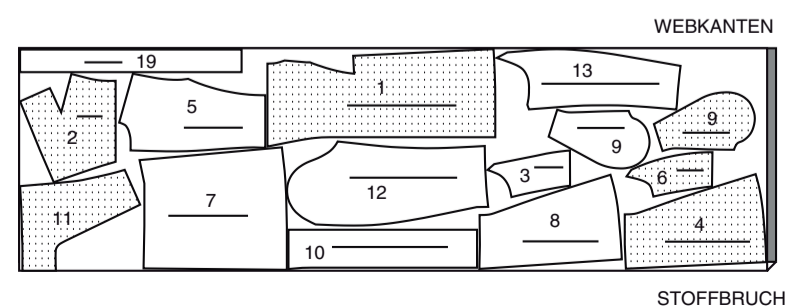
115CM/150CM *
AG



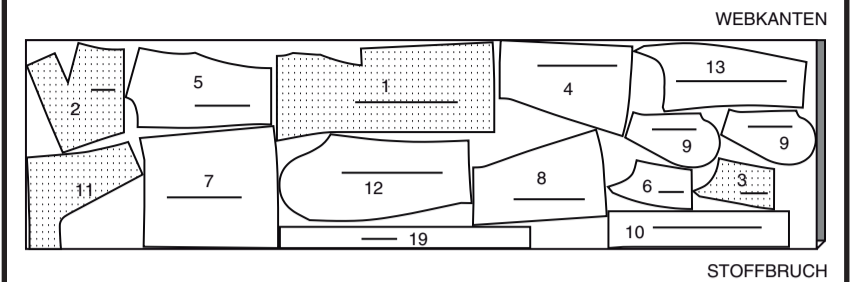
MANTEL B

TEILE: 1 2 3 4 5 6 7 8 9 10 11 12 13 19

150CM *
G 6 8 10 12 14 16



150CM *
G 18 20 22 24



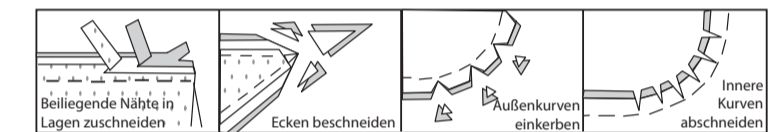
NÄHANGABEN

1.5 cm NAHTZUGABEN SIND INBEGRIFFEN, (sofern nicht anders angegeben).

GRAFIK

rechte Seite	linke Seite	Einlage	Futter	Innenfutter

Bügeln Sie beim Nähen. Nähte flach bügeln, dann aufbügeln, sofern nicht anders angegeben. Schneiden Sie die Nahtzugaben ein, wo nötig, damit sie flach liegen.



GLOSSAR

Für Nähmethoden in **FETT** gedruckter Schrift ist ein Video mit Nähanleitung verfügbar. Scannen Sie den QR CODE, um die Videos anzusehen:

KETTELSTICHE - Siehe **Handstiche**: Video "Wie man Kettelstiche von Hand näht".

EINHALTEN - siehe **Kräuseln**: Video "Wie man zweireihige Kräuseln näht".

FLACHER ABNÄHER - siehe **Abnäher**: Video "Wie man flache Abnäher näht".

SCHMALER SAUM - siehe **Säume**: Video "Schmale Säume nähen".

ÄRMEL EINSETZEN - siehe **Ärmel**: Video "Eingesetzter Ärmel einnähen".

SÄUMEN - siehe **Handstiche**: Video "Wie man säumt".

FESTSTEPPEN - siehe **Maschinenstiche**: Video "Wie man einen Steppstich macht".

NAHT BESCHNEIDEN - Siehe **Nähte**: Video "Wie man Nähte beschneidet, einschneidet und schichtet".

UNTERSTEPPEN - siehe **Maschinenstiche**: Video "Wie man untersteppt".

NÄHTUTORIALS



Erweitern Sie Ihre Fähigkeiten durch kurze, leicht verständliche Videos unter simplicity.com/sewingtutorials.

DIE SCHNITTEILE WERDEN BEI DER ERSTEN VERWENDUNG DURCH NUMMERN GEKENNZEICHNET.

NÄHEN SIE DIE 1.5 CM NÄHTE RECHTS AUF RECHTS, SOFERN NICHT ANDERS ANGEZEIGT.

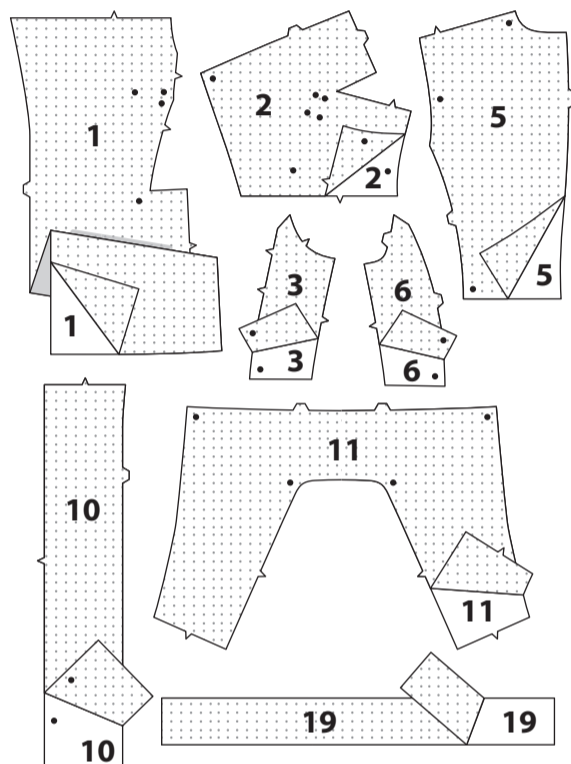
MANTEL A,B

EINLAGE

Stecken Sie die Einlage auf die LINKE Seite von VORDERTEIL (1), VORD. PASSE (2), OBEREM SEITL. VORDERTEIL (3), OBEREM RÜCKENTEIL (5), OBEREM SEITL. RÜCKENTEIL (6), VORD. BESATZ (10), KRAGEN (11) und GÜRTEL (19).

Bügeln Sie gemäß den Anweisungen des Herstellers fest.

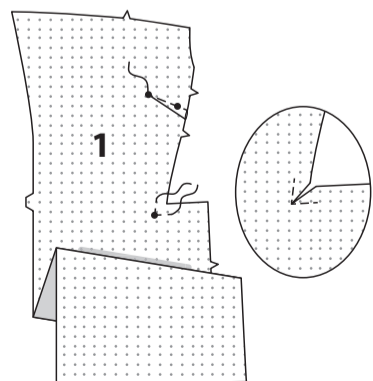
Die restlichen Abschnitte der ÄRMELEINLAGE (14) werden nach dem Zusammennähen des OBERÄRMELS (12) mit dem UNTERÄRMEL (13) an den Unterarmkanten angebracht.



VORDERTEIL

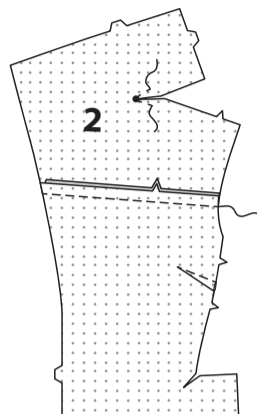
Um die innere Ecke des VORDERTEILS (1) am kleinen Punkt zu verstärken, nähen Sie entlang der Nahtlinie etwa 2.5 cm auf jeder Seite des kleinen Punktes, wobei Sie durch den Punkt hindurch nähen, wie gezeigt. Schneiden Sie an der Naht am Punkt ein.

Um einen **FLACHEN ABNÄHER** an der seitlichen Vorderkante zu nähen, falten Sie den Stoff mit der RECHTS Seite nach oben durch die Mitte des Abnäher und bringen dabei gestrichelte Linien und die kleinen Punkte zusammen. Platzieren Sie auf der INNENSEITE Stecknadeln im RECHTEN Winkel zu den gestrichelten Linien. Nähen Sie den Abnäher vom breiten Ende bis zur Spitze. Bügeln Sie die Abnähernaht entlang der Naht flach, um die Stiche zu "verschmelzen", und bügeln Sie dann den Abnäher vom Armloch weg.

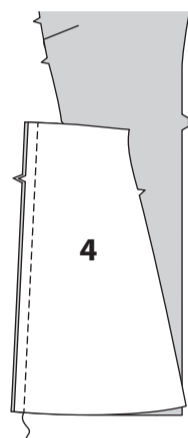


Um die innere Ecke der VORD. PASSE (2) am kleinen Punkt zu verstärken, nähen Sie entlang der Nahtlinie etwa 2.5 cm auf jeder Seite des kleinen Punktes, wobei Sie durch die Punkte hindurch nähen, wie gezeigt. Schneiden Sie an der Naht am Punkt ein.

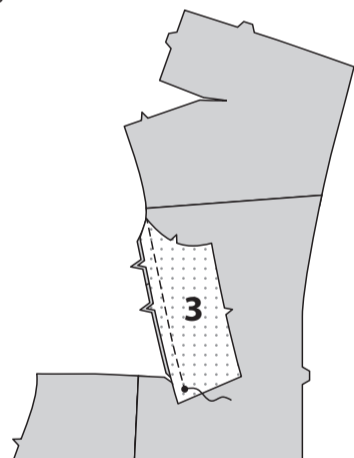
Stecken Sie die untere Kante der Passe RECHTS AUF RECHTS an die obere Kante des Vorderteils, wobei die Kerben übereinstimmen und die Schnittkanten gerade sind. Nähen Sie.



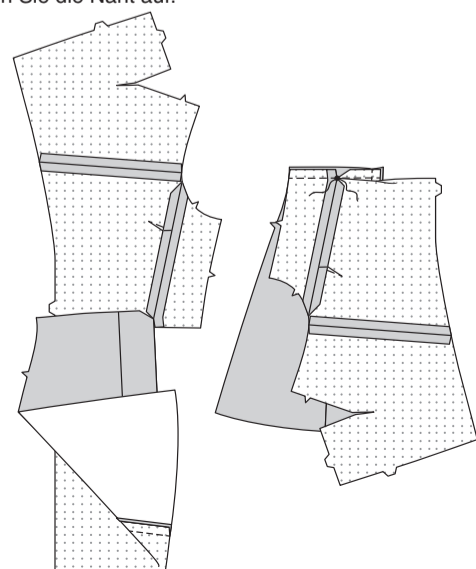
Stecken Sie das UNTERE SEITL. VORDERTEIL (4) RECHTS AUF RECHTS auf das Vorderteil, sodass die Schnittkanten bündig abschließen und die Kerben übereinstimmen. Nähen Sie.



Stecken Sie das OBERE SEITL. VORDERTEIL (3) RECHTS AUF RECHTS auf das Vorderteil, so dass die kleinen Punkte und Kerben übereinstimmen und die Schnittkanten gerade sind. Nähen Sie von der Armlochkante bis zum großen Punkt und steppen Sie mit Rückstichen am Punkt, um die Naht zu verstärken. Bügeln Sie die Naht auf.



Falten Sie das Vorderteil entlang der Falllinie nach INNEN, so dass eine Falte entsteht. Stecken Sie auf der INNENSEITE die Oberkante der vorderen Falte und die Unterkante des oberen Vorderteils an die Oberkante des unteren Vorderteils, wobei die kleinen Punkte übereinstimmen. Nähen Sie. Bügeln Sie die Naht auf.



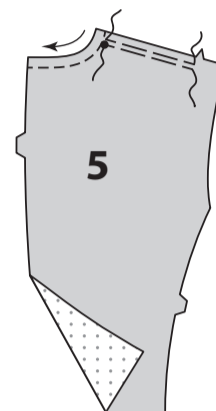
RÜCKENTEIL

Um die Halskante des OBEREN RÜCKENTEILS (5) **FESTZUSTEPPEN**, nähen Sie 1.3 cm von der Schnittkante in Pfeilrichtung.

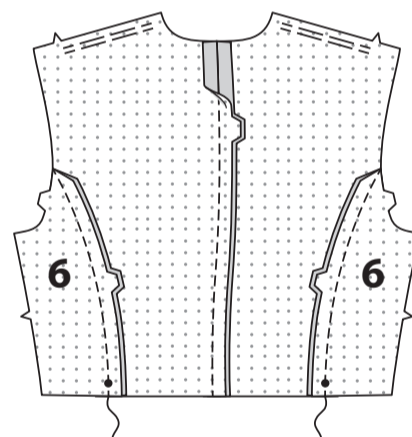
arrows. Diese Naht verbleibt dauerhaft, um ein Dehnen an gebogenen Kanten zu verhindern. (Wird nur in der ersten Abbildung gezeigt.)

Um die Schulterkanten des oberen Rückenteils zwischen dem kleinen Punkt und der Kerbe **EINZUHALTEN**, lösen Sie die Nadelspannung etwas.

Nähen Sie auf der AUSSENSEITE 1.5 cm von der Schnittkante entfernt mit einem langen Stich. Nähen Sie innerhalb der Nahtzugabe noch einmal 6 mm von der ersten Naht entfernt.

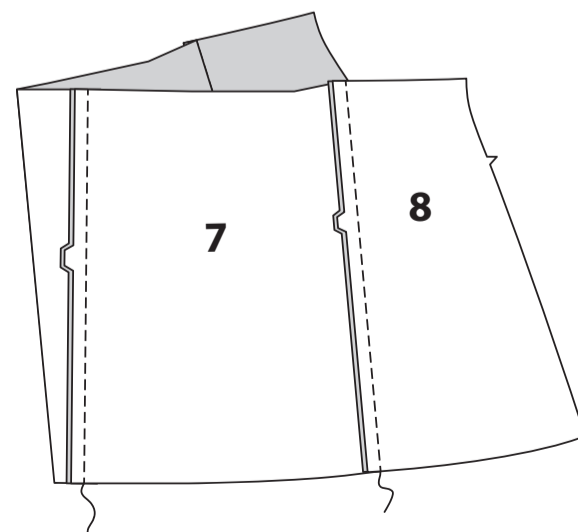


Nähen Sie die hinteren Mittelkanten des oberen Rückenteils. Stecken Sie das OBERE SEITL. RÜCKENTEIL (6) RECHTS AUF RECHTS auf das obere Rückenteil, so dass die kleinen Punkte und Kerben übereinstimmen und die Schnittkanten gerade sind. Nähen Sie. Bügeln Sie die Naht auf.

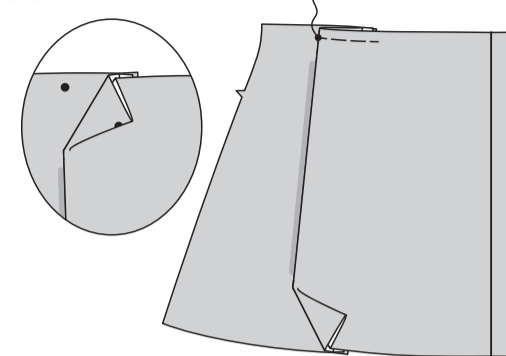


Steppen Sie die mittleren Rückenenden des UNTEREN RÜCKENTEILS (7).

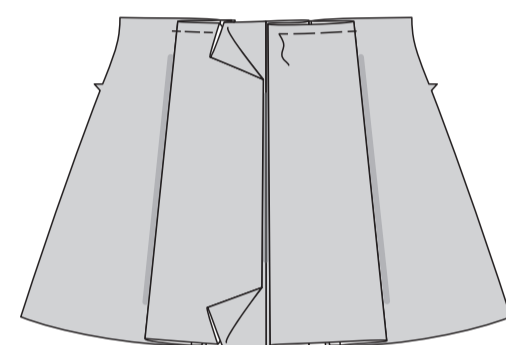
Stecken Sie das UNTERE SEITL. RÜCKENTEIL (8) RECHTS AUF RECHTS auf das UNTERE RÜCKENTEIL (7), wobei die Kerben übereinstimmen und die Schnittkanten gerade sind. Nähen Sie.



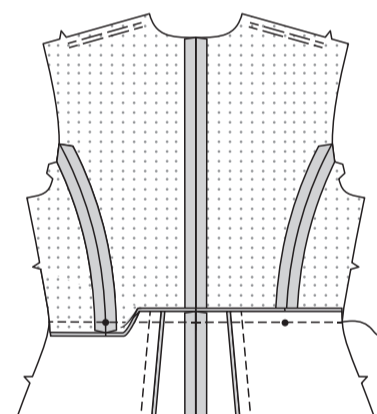
Falten Sie auf der AUSSENSEITE das untere Rückenteil entlang der äußeren Falllinien. Bringen Sie die gefaltete Kante zum unteren seil. Rückenteil, wobei die kleinen Punkte übereinstimmen und eine Falte sich bildet. Heften Sie über die Oberkante von Falte.



Falten Sie auf der AUSSENSEITE das untere Rückenteil entlang den innere Falllinien. Bringen Sie die gefalteten Kanten zur mittleren Rückenpartie und formen Sie Falten. Heften Sie über die Oberkante.



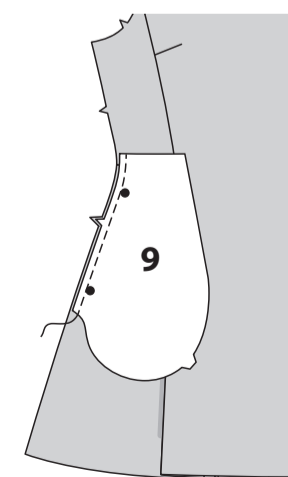
Stecken Sie die untere Kante des oberen Rückenteils RECHTS AUF RECHTS auf die obere Kante des unteren Rückenteils, wobei die Mitten und kleinen Punkte übereinstimmen. Nähen Sie. Bügeln Sie die Naht auf.



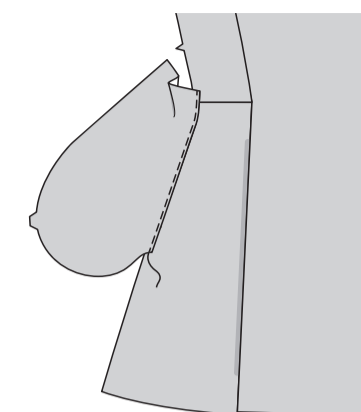
TASCHE

Stecken Sie die TASCHE (9) auf das untere Vorderteil RECHTS AUF RECHTS, wobei die großen Punkte übereinstimmen und die Schnittkanten gerade sind. Nähen Sie eine 1 cm lange Naht.

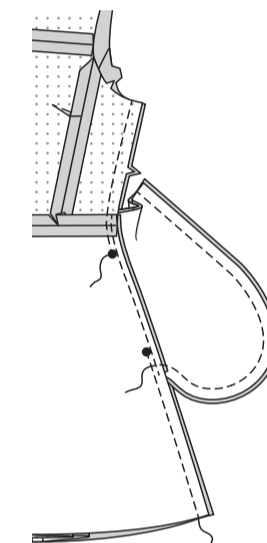
Nähen Sie die Tasche auf die Seitenkante des unteren Rückenteils und nähen Sie auf die gleiche Weise.



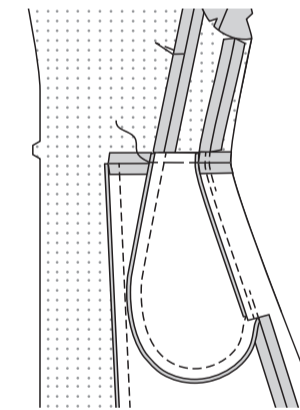
STEPPEN Sie die vordere Tasche **UNTER**. Bügeln Sie die Nähte zur Tasche hin und drücken Sie die Tasche nach außen.



Stecken Sie das Vorderteil an den Seitenkanten auf das Rückenteil, so dass die großen Punkte frei bleiben. Nähen Sie die Taschenkanten von der Seitennaht bis zu den Oberkanten zusammen.



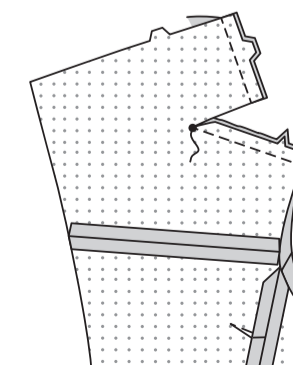
Schneiden Sie die Nahtzugabe des Rückenteils des Mantels unterhalb der Tasche ein. Bügeln Sie die Naht unterhalb des Einschnitts auseinander. Bügeln Sie die Tasche zum Vorderteil. Heften Sie die Oberkante der Tasche an die obere Seitennahtzugabe des Vorderteils, so dass die Schnittkanten gleichmäßig sind.



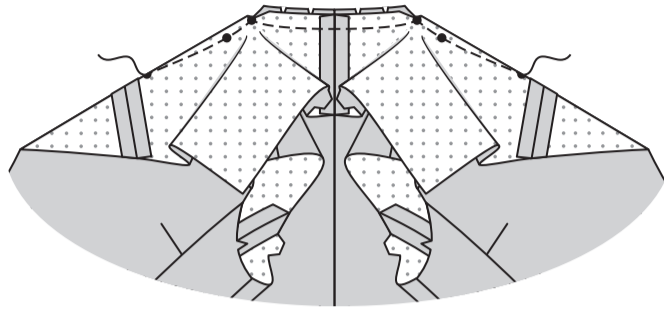
KRAGEN

Stecken Sie das Vorderteil an den Schulterkanten auf das Rückenteil RECHTS AUF RECHTS, wobei die kleinen Punkte und Kerben übereinstimmen und die Schnittkanten gerade sind, und ziehen Sie die Einhaltenahnt nach oben, damit sie passt. Nähen Sie.

Nähen Sie die hinteren Mittelkanten des Kragens.

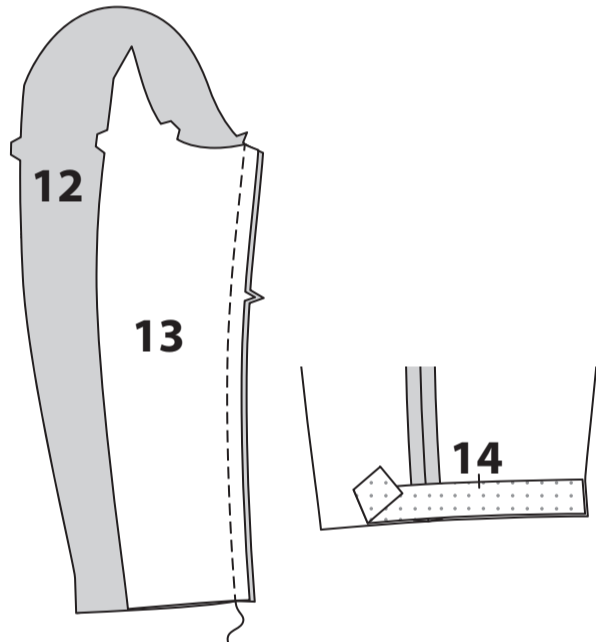


Schneiden Sie die hintere Halskante entlang den Kurven zu der Steppnaht ein. Um die Halskante zu nähen und einen Abnäher in der Passe des Vorderteils zu machen, stecken Sie die Nahtlinien und gestrichelten Linien auf der INNENSEITE RECHTS AUF RECHTS, wobei die hinteren Mitten und die kleinen Punkte übereinstimmen. Nähen Sie jede Seite von der hinteren Mitte bis zur Spitze des Abnähers entlang der gestrichelten Linien.

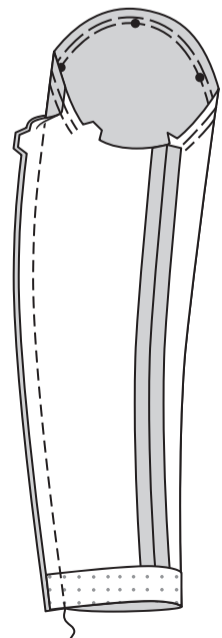


ÄRMEL

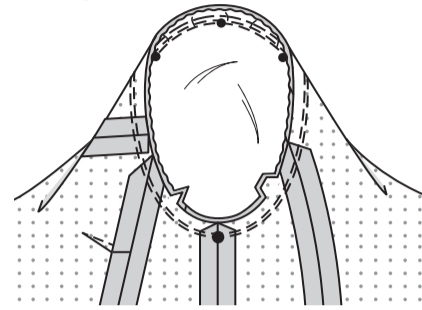
Stecken Sie den OBERÄRMEL (12) RECHTS AUF RECHTS auf den UNTERÄRMEL (13) entlang den vorderen Unterarmkanten, wobei die Kerben übereinstimmen und die Schnittkanten gerade sind. Nähen Sie. Bügeln Sie die Naht auf. Stecken Sie auf der INNENSEITE die ÄRMELEINLAGE (14) an der Unterkante des Ärmels, sodass die Schnittkanten gerade sind. Bügeln Sie gemäß den Anweisungen des Herstellers fest.



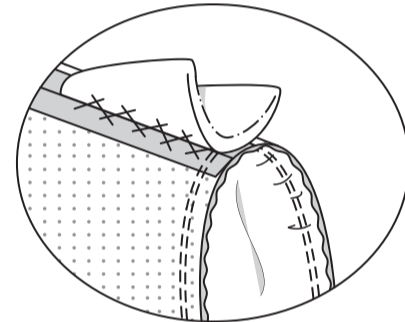
Stecken Sie die Rückenenden des Ärmels RECHTS AUF RECHTS, sodass die Schnittkanten gerade sind und die Kerben übereinstimmen. Nähen Sie. Um die obere Kante des Ärmels zwischen den Kerben EINZUHALTEN, lockern Sie die Nadelspannung leicht. Nähen Sie auf der AUSSENSEITE 1.5 cm von der Schnittkante entfernt mit einem langen Stich. Nähen Sie innerhalb der Nahtzugabe noch einmal 6 mm von der ersten Naht entfernt.



Zum **EINSETZEN DES ÄRMELS** drehen Sie den Ärmel auf die RECHTE Seite nach außen. Halten Sie den Mantel mit der LINKEN Seite nach außen und dem Armausschnitt zu Ihnen hin. Stecken Sie den Ärmel mit dem mittleren kleinen Punkt an der Armlochkante fest, mit dem kleinen Punkt in der Mitte an der Schulternaht, dem großen Punkt an der Unterarmnaht RECHTS AUF RECHTS, wobei die Kerben und die verbleibenden kleinen Punkte übereinstimmen. Ziehen Sie die Kräuselnähte nach oben, damit sie anpassen. Um die Mehrweite gleichmäßig zu verteilen, schieben Sie den Stoff an den Unterfäden entlang, bis keine Falten mehr auf der Nahtlinie zu sehen sind. Heften. Nähen Sie. Nähen Sie erneut 3 mm von der ersten Naht entfernt. Beschneiden Sie die Naht unterhalb der Kerben dicht an der Naht. Bügeln Sie nur die Nahtzugabe, schrumpfen Sie die Fülle heraus.



Probieren Sie den Mantel an. Setzen Sie das Schulterpolster ein und passen Sie es an, bis es richtig aussieht und sich bequem anfühlt. Feststecken. Entfernen Sie den Mantel. Nähen Sie mit **KETTELSTICHEN** auf der INNENSEITE das Polster an der Schulternaht.



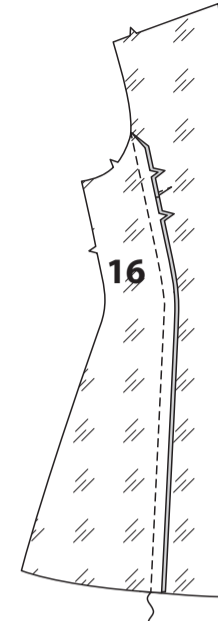
BESATZ UND FUTTER

HINWEIS: Beschneiden Sie 2.5 cm von der Unterkante der Futterteile von OBERÄRMEL (12) und UNTERÄRMEL (13), bevor Sie die Nähte nähen.

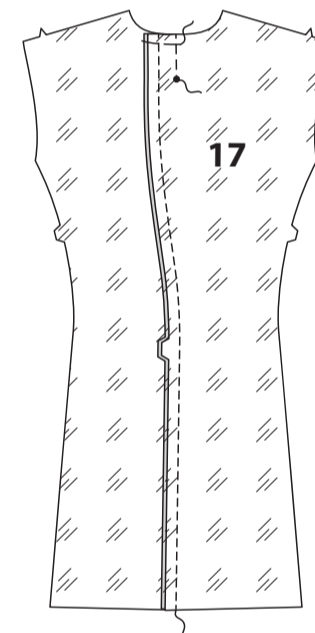
Für den **FLACHEN ABNÄHER** im VORD. FUTTER (15) falten Sie den Stoff RECHTS AUF RECHTS durch die Mitte des Abnähers und bringen dabei die gestrichelten Linien und die kleinen Punkte zusammen. Platzieren Sie auf der INNENSEITE Stecknadeln im RECHTEN Winkel zu den gestrichelten Linien. Nähen Sie den Abnäher vom breiten Ende bis zur Spitze. Bügeln Sie den Abnäher flach entlang der Naht, um die Stiche zu „verblenden“, und bügeln Sie den Abnäher dann vom Armloch weg.



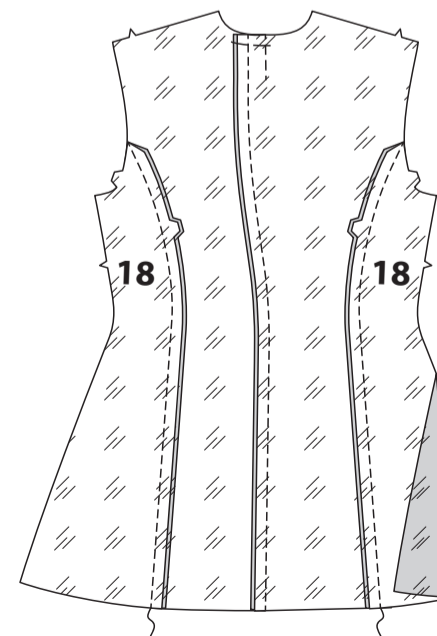
Stecken Sie das vordere Futter RECHTS AUF RECHTS auf das SEITL. VORD. FUTTER (16) an den seitlichen Vorderkanten fest, wobei die Kerben übereinstimmen. Nähen Sie.



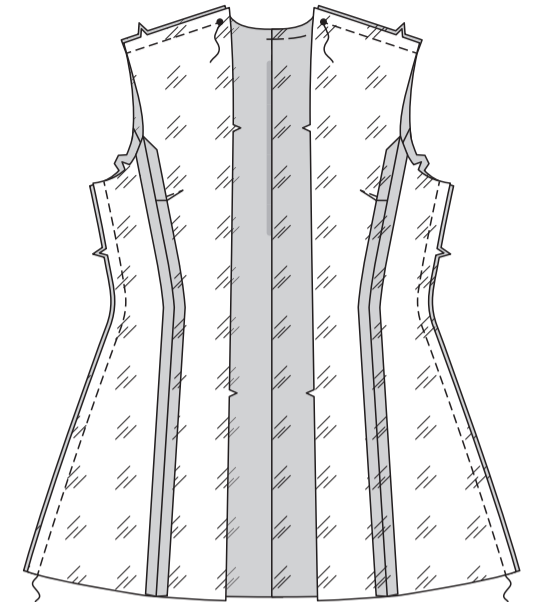
Nähen Sie die mittleren Rückenenden des RÜCKW. FUTTERS (17), wobei die Kerben übereinstimmen. Um eine Falte an der Halskante zu machen, nähen Sie entlang der Nahtlinie von der Halskante bis zum kleinen Punkt und nähen Sie am Punkt zurück, um die Naht zu verstärken. Bügeln Sie die Falte zum LINKEN Rückenteil. Nähen Sie entlang der Nahtlinie der Halskante mit der Maschine.



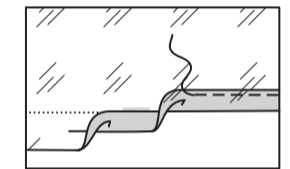
Stecken Sie das SEITL. RÜCKW. FUTTER (18) RECHTS AUF RECHTS auf das rückw. Futter an den seitlichen Rückenenden, wobei die Kerben übereinstimmen und die Schnittkanten gerade sind. Nähen Sie.



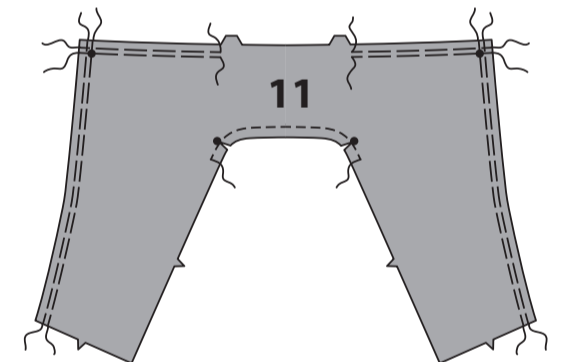
Nähen Sie das vord. Futter an das rückw. Futter entlang den Seitenkanten. Nähen Sie die Schulterkanten vom Armausschnitt bis zum kleinen Punkt, steppen Sie dabei mit Rückstichen am Punkt, um die Naht zu verstärken. Nähen Sie die Kanten des Ärmelfutters und das Ärmelfutter auf die gleiche Weise wie beim Mantel an die Armausschnittkante des vord. und rückw. Futters.



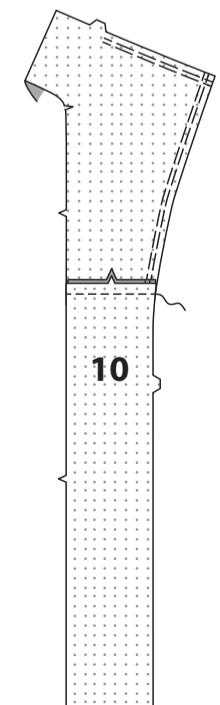
Bügeln Sie unter die 1.5 cm Saumzugabe an der Unterkante des Futters. Um einen **SCHMALEN SAUM** zu bilden, schlagen Sie die unter die Schnittkante und treffen auf die Falte. Bügeln Sie. Nähen Sie den Saum dicht an der inneren Kante fest.



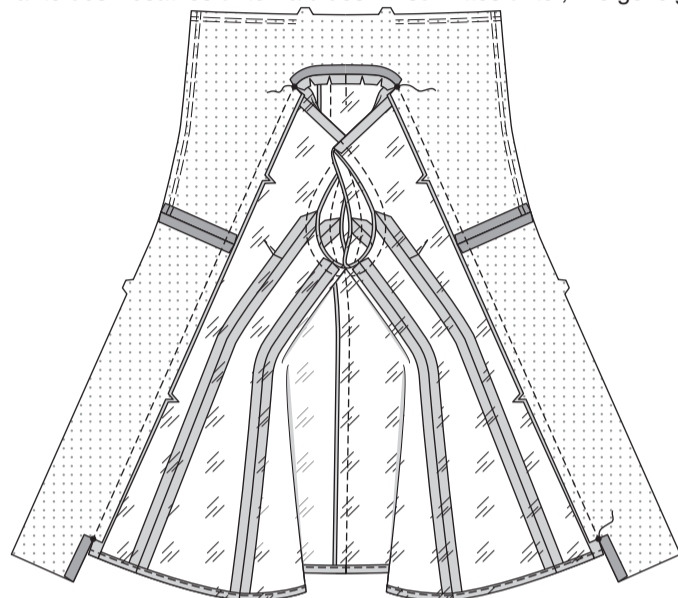
Um die Ober- und Vorderkante des KRAGENS (11) **EINZUHALTEN**, lösen Sie die Nadelspannung zwischen der unteren Nahtlinie und den oberen Doppelkerben leicht. Nähen Sie auf der AUSSENSEITE 1.5 cm von der Schnittkante entfernt mit einem langen Stich. Nähen Sie innerhalb der Nahtzugabe noch einmal 6 mm von der ersten Naht entfernt. Um den Kragen entlang der inneren Rundung am kleinen Punkt zu verstärken, nähen Sie entlang der Nahtlinie für ca. 2.5 cm auf jeder Seite des kleinen Punktes und nähen Sie durch den Punkt, wie abgebildet. Schneiden Sie an der Naht am Punkt ein.



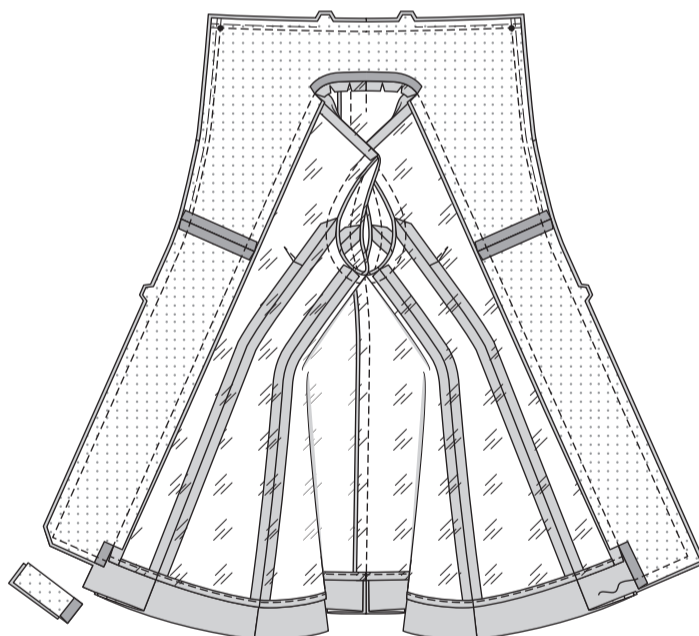
Stecken Sie die untere Kante des Kragens RECHTS AUF RECHTS an die obere Kante des VORD. BESATZES (10), wobei die Kerben übereinstimmen und die Schnittkanten gerade sind. Nähen Sie.



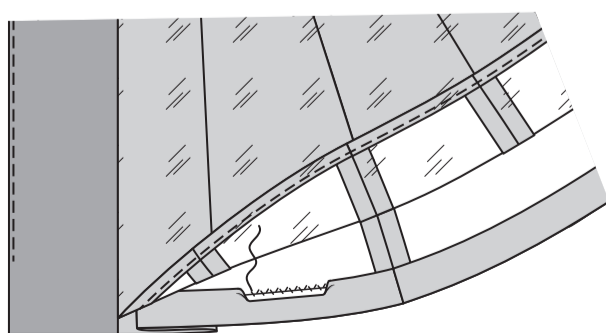
Schneiden Sie die Halskante des rückw. Futters entlang den Kurven an die Naht ein. Stecken Sie die untere und innere Kante des Kragens und des Besatzes auf das Futter RECHTS AUF RECHTS, wobei die kleinen Punkte und Kerben übereinstimmen und die Schnittkanten gerade sind. Nähen Sie zwischen den unteren kleinen Punkten, unterbrechen Sie dabei die Naht an den Schulternähten und steppen Sie mit Rückstichen am unteren kleinen Punkt, um die Naht zu verstärken. Schneiden Sie die Nahtzugabe des Besatzes bis zu den unteren kleinen Punkten ein, wie gezeigt. Bügeln Sie die Naht an der hinteren Halskante auseinander. Bügeln Sie die Nahtzugabe des Vorderteils in Richtung Futter, bügeln Sie dabei 1.5 cm an der Innenkante des Besatzes unterhalb des Einschnittes unter, wie gezeigt.



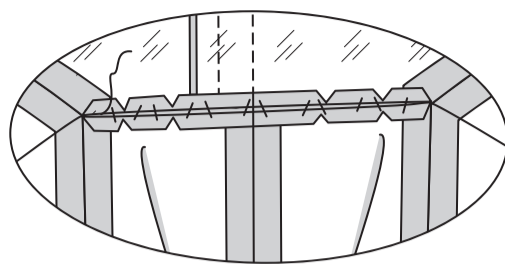
Stecken Sie den Kragen, Besatz und Futter RECHTS AUF RECHTS auf den Mantel, so dass die Mitte, die kleinen Punkte und die Kerben übereinstimmen, und ziehen Sie die Naht nach oben, damit sie passt. Nähen Sie Kragen und vordere Kanten sowie die untere Kante 3.8 cm von der Schnittkante entfernt. **BESCHNEIDEN SIE DIE NAHT.** Beschneiden Sie die untere Kante des Besatzes dicht an der Naht. Beschneiden Sie den Mantel bis auf 1.5 cm an die Innenkante des Besatzes.



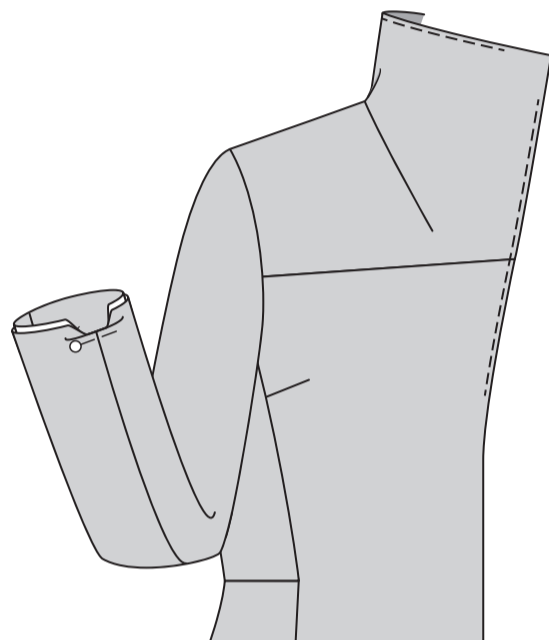
STEPHEN Sie den vorderen Besatz unterhalb der Kragennaht so weit wie möglich **UNTER.** **STEPHEN** Sie die obere Kante des Kragenbesatzes **UNTER.** Drehen Sie den Mantel mit der rechten Seite nach außen; bügeln Sie, bügeln Sie den Mantel entlang der Saumlinie nach oben. Ziehen Sie auf der **INNENSEITE** das Futter nach oben und von der Unterkante weg und steppen Sie mit **KETTELSTICHEN** den Saum des Mantels fest.



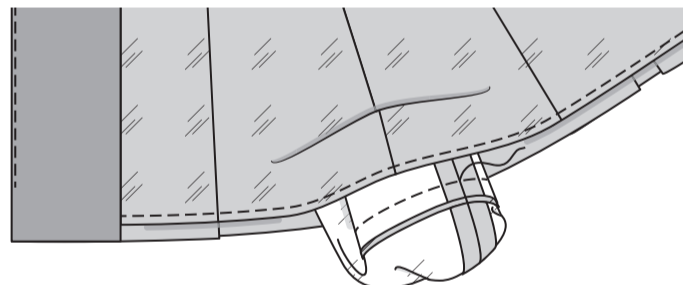
Öffnen Sie das Futter, nähen Sie die Nahtzugaben des Rückenfutters und des Mantels entlang der hinteren Halskante zusammen.



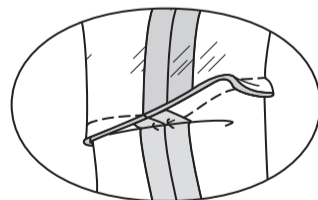
Wenden Sie den Mantel **RECHTS** auf die andere Seite. Stecken Sie den Ärmel auf. Damit die Nähte richtig übereinstimmen, wenden Sie die Nahtzugabe an den Ärmelkanten von Mantel und Futter an den Unterarmnähten, wie gezeigt. Verankern Sie die umgeschlagenen Kanten mit einer Stecknadel.



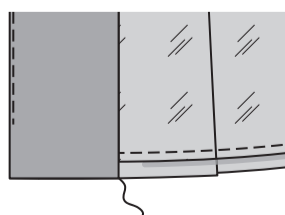
Ziehen Sie den Ärmel mit der **LINKEN** Seite nach außen durch die untere Kante des Mantels und trennen Sie so den Mantelärmel vom Futterärmel. Stecken Sie die Ärmelkanten **RECHTS AUF RECHTS** zusammen, wobei die Unterarmnähte übereinstimmen. Entfernen Sie die Verankerungsnadel. Nähen Sie die Ärmelkante mit einer 1.3 cm langen Naht. **BESCHNEIDEN SIE DIE NAHT.**



Drehen Sie die Ärmelsaumzugabe um. Heften Sie den Saum an der Naht fest, wie gezeigt. Wenn Sie möchten, können Sie den Saum mit **KETTELSTICHEN** nähen.



Wenden Sie das Ärmelfutter **NACH INNEN**; bügeln Sie es. **SÄUMEN** Sie die Kanten des Futters unterhalb der kleinen Punkte bis zum Besatz und die unteren Kanten des Besatzes bis zum Saum.



ABSCHLUSS

Stecken Sie den **GÜRTEL** (19) rechts auf rechts auf den Gürtelbesatz, die Schnittkanten sind gerade. Nähen Sie, lassen Sie dabei an einer langen Kante eine Öffnung zum Wenden.

BESCHNEIDEN SIE DIE NAHT.



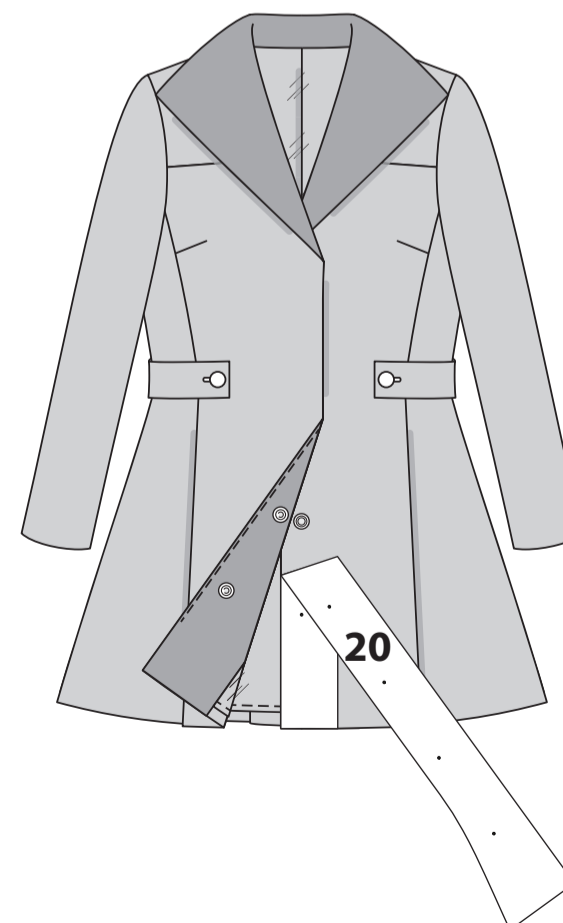
Wenden Sie den Gürtel; bügeln Sie. **SÄUMEN** Sie die Öffnungskanten geschlossen. Stechen Sie die Knopflöcher auf den Markierungen.



Nähen Sie Knöpfe an der **AUSSENSEITE** an den inneren kleinen Punkten an das Vorderteil. Befestigen Sie den Gürtel am Mantel und stecken Sie Knöpfe durch die Knopflöcher.



FÜR MODELL A – Stecken Sie auf der **AUSSENSEITE** die **FÜHRUNG FÜR DRUCKKNÖPFE** (20) an das **LINKE** Vorderteil entlang der vorderen Kante, legen Sie dabei die Oberkante der Richtlinie entlang der Passennaht. Übertragen Sie die Markierungen. Trennen Sie fünf Druckknopfsets. Nähen Sie die Ösenabschnitte der Druckknöpfe an das **LINKE** Vorderteil über die kleinen Punkte. Lappen Sie das **RECHTE** Vorderteil über das **LINKE**, wobei die Mitten übereinstimmen. Nähen Sie die Knopfabschnitte der Druckknöpfe an den **RECHTSEN** Besatz über die Ösenabschnitte.



FÜR MODELL B – Stecken Sie auf der **AUSSENSEITE** die **FÜHRUNG FÜR DRUCKKNÖPFE** (21) an das **RECHTE** Vorderteil entlang der vorderen Kante, legen Sie dabei die Oberkante entlang der Passennaht. Übertragen Sie die Markierungen. Stechen Sie Knopflöcher im **RECHTEN** Vorderteil an den Markierungen. Lappen Sie das **RECHTE** Vorderteil über das **LINKE**, wobei die Mitten übereinstimmen. Nähen Sie Knöpfe unter den Knopflöchern an das **LINKE** Vorderteil.

