

- | | |
|-----------------------------------|---|
| 1 Front-A,B | 1 Devant - A, B |
| 2 Back-A,B | 2 Dos - A, B |
| 3 Sleeve-A,B | 3 Manche - A, B |
| 4 Front Lining-A,B | 4 Doublure devant - A, B |
| 5 Back Lining-A,B | 5 Doublure dos - A, B |
| 6 Sleeve Lining-A,B | 6 Doublure de manche - A, B |
| 7 Elastic Guide for Neck-A,B | 7 Guide pour élastique de l'encolure - A, B |
| 8 Elastic Guide for Lower Edge-A | 8 Guide pour élastique du bord inférieur - A |
| 9 Elastic Guide for Sleeve-A,B | 9 Guide pour élastique de la manche - A, B |
| 10 Elastic Guide for Lower Edge-B | 10 Guide pour élastique du bord inférieur - B |

BODY MEASUREMENTS / MESURES DU CORPS

Sizes/Tailles	MISSSES/JEUNE FEMME					
	XS/TP	S/P	M/M	L/G	XL/TG	XXL/TTG
Bust (ins)	29½-30½	31½-32½	34-36	38-40	42-44	46-48
Waist	22-23	24-25	26½-28	30-32	34-37	39-41½
Hip	31½-32½	33½-34½	36-38	40-42	44-46	48-50
Bk. Wst Lgth.	15¼-15½	15¾-16	16¼-16½	16¾-17	17¼-17½	17¾-18
T. poitrine (cm)	75-78	80-83	87-92	97-102	107-112	117-122
T. taille	56-58	61-64	67-71	76-81	87-94	97-104
T. hanches	80-83	85-88	92-97	102-107	112-117	122-127
Nuque à taille	39-39.5	40-40.5	41.5-42	42.5-43	44-44.5	45-46

FABRIC CUTTING LAYOUTS

⊕ Indicates Bustline, Waistline, Hipline and/or Biceps. Measurements refer to circumference of Finished Garment (Body Measurement + Wearing Ease + Design Ease). Adjust Pattern if necessary.

Lines shown are CUTTING LINES, however, 5/8" (1.5cm) SEAM ALLOWANCES ARE INCLUDED, unless otherwise indicated. See SEWING INFORMATION for seam allowance.

Find layout(s) by Garment/View, Fabric Width and Size. Layouts show approximate position of pattern pieces; position may vary slightly according to your pattern size.

All layouts are for with or without nap unless specified. For fabrics with nap, pile, shading or one-way design, use WITH NAP layout.

RIGHT SIDE OF PATTERN	WRONG SIDE OF PATTERN	RIGHT SIDE OF FABRIC	WRONG SIDE OF FABRIC
-----------------------	-----------------------	----------------------	----------------------

S/T = SIZE(S)/TAILLE(S)
 * = WITH NAP/AVEC SENS
 S/L = SELVAGE(S)/LISIÈRE(S)
 AS/TT = ALL SIZE(S)/TOUTES TAILLE(S)
 ** = WITHOUT NAP/SANS SENS
 F/P = FOLD/PLIURE
 CF/PT = CROSSWISE FOLD/PLIURE TRAME

Position fabric as indicated on layout. If layout shows...

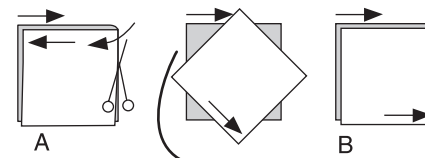
GRAINLINE—Place on straight grain of fabric, keeping line parallel to selvage or fold. ON "with nap" layout arrows should point in the same directions. (On Fur Pile fabrics, arrows point in direction of pile.)

SINGLE THICKNESS—Place fabric right side up. (For Fur Pile fabrics, place pile side down.)

DOUBLE THICKNESS

WITH FOLD—Fold fabric right sides together.

* WITHOUT FOLD—With right sides together, fold fabric CROSSWISE. Cut fold from selvage to selvage (A). Keeping right sides together, turn upper layer completely around so nap runs in the same direction as lower layer.



FOLD—Place edge indicated exactly along fold of fabric. NEVER cut on this line.

When pattern piece is shown like this...

• Cut other pieces first, allowing enough fabric to cut this piece (A). Fold fabric and cut piece on fold, as shown (B).

★ Cut piece only once. Cut other pieces first, allowing enough fabric to cut this piece. Open fabric; cut piece on single layer.

Cut out all pieces along cutting line indicated for desired size using long, even scissor strokes, cutting notches outward.

Transfer all markings and lines of construction before removing pattern tissue. (Fur Pile fabrics, transfer markings to wrong side.)

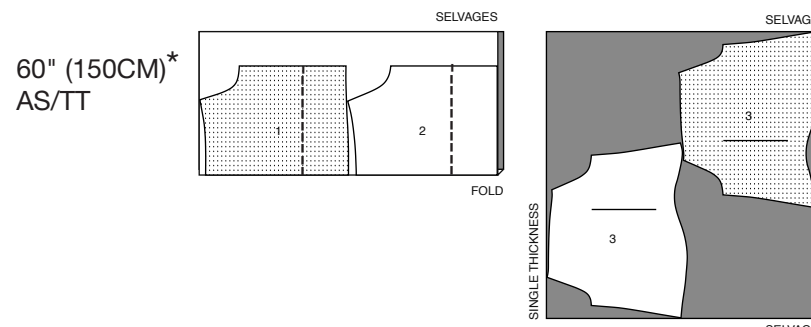
NOTE: Broken-line boxes (a! b! c!) in layouts represent pieces cut by measurements provided.

TOP A,B / HAUT A, B

PIECES: 1 2 3

NOTE: DASHED LINE SHOWN ON PATERN PIECES IN CUTTING LAYOUTS INDICATES CUTTING LINE FOR SHORTER LENGTH.

NOTE : LA LIGNE À TIRETTES DANS LE PLAN DE COUPE DU PATRON INDIQUE LA LIGNE DE COUPE POUR LE MODÈLE LE PLUS COURT.



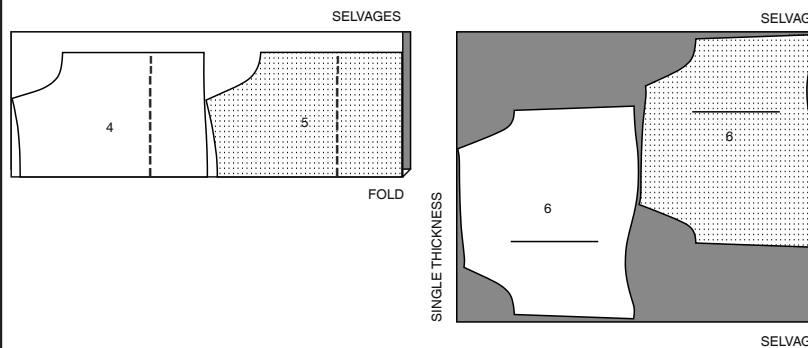
LINING A,B / DOUBLURE A, B

PIECES: 4 5 6

NOTE: DASHED LINE SHOWN ON PATTERN PIECES IN CUTTING LAYOUTS INDICATES CUTTING LINE FOR SHORTER LENGTH.

NOTE : LA LIGNE À TIRETTES DANS LE PLAN DE COUPE DU PATRON INDIQUE LA LIGNE DE COUPE POUR LE MODÈLE LE PLUS COURT.

45" (115CM) **
 AS/TT



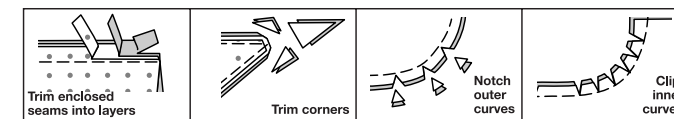
SEWING INFORMATION

5/8" (1.5cm) SEAM ALLOWANCES ARE INCLUDED, (unless otherwise indicated)

ILLUSTRATION SHADING KEY

Right Side	Wrong Side	Interfacing	Lining	Underlining
------------	------------	-------------	--------	-------------

Press as you sew. Press seams flat, then press open, unless otherwise instructed. Clip seam allowances, where necessary, so they lay flat.



GLOSSARY

Sewing methods in **BOLD TYPE** have Sewing Tutorial Video available. Scan **QR CODE** to watch videos:

DOUBLE STITCH – See **Machine Stitches: "how to double stitch"** video.

EASE/GATHER – See **Gathering: "sewing two row gathers"** video.

FRENCH SEAM – See **Seams: "how to sew French seams"** video.

SLIPSTITCH – See **Hand Stitching: "how to slip stitch"** video.

SEWING TUTORIALS



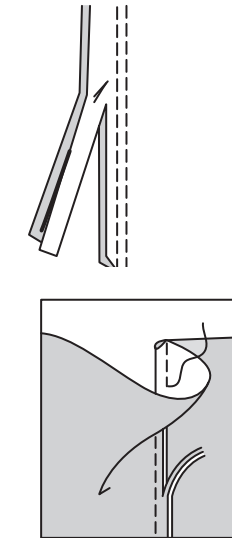
Build your skills viewing short, easy-to-follow videos at simplicity.com/sewingtutorials

SIMPLY THE BEST SEWING TECHNIQUES FOR SHEER FABRIC

• For opaque fabrics, make plain seams, stitching and pinking the raw edges. Sheers require narrow, inconspicuous seams such as French seams.

A French seam works well on straight edges. Stitch with **WRONG** sides together 3/8" (1cm) from the fabric edge and press to one side. Trim to 1/8" (3mm). Then, with **RIGHT** sides together, fold the fabric along the stitching. Press. Stitch 1/4" (6mm) from the folded edge. Press the seam to one side.

For mor assistance, see **Seams: "how to sew French seams"** video.

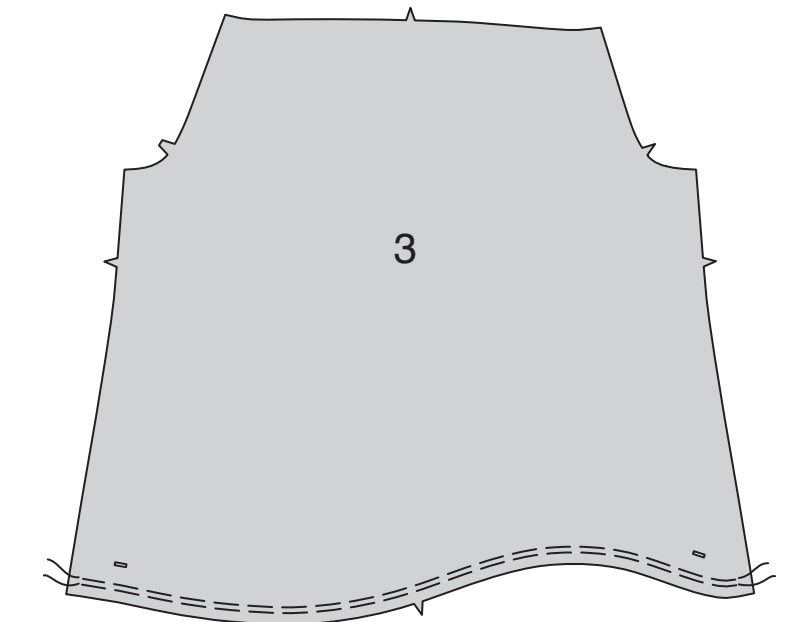


NOTE: All seems will be shown as regular stitched seams in further illustrations.

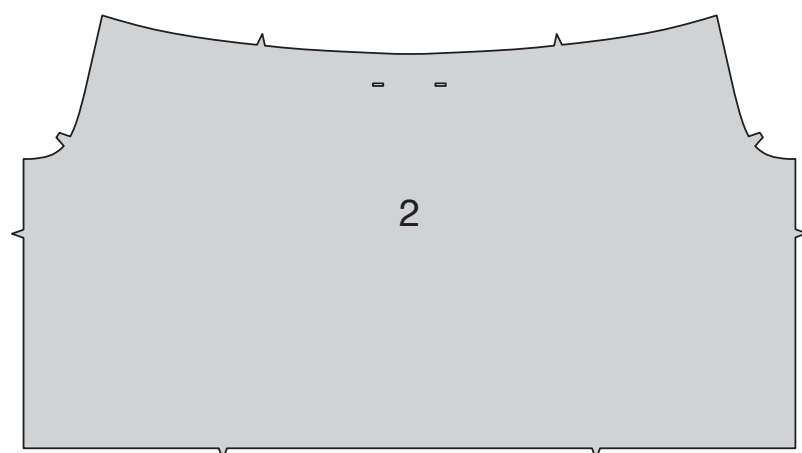
TOP A, TUNIC B

NOTE: Under each sub-heading, **View A** will be shown, unless otherwise indicated.

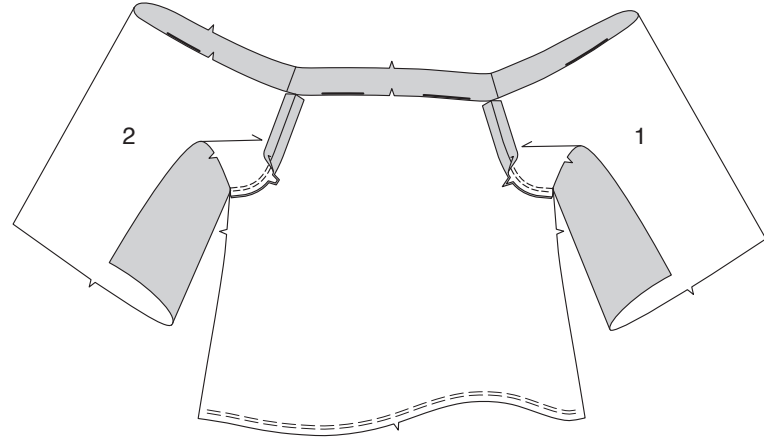
1. VIEW B- Make buttonholes in **SLEEVE (3)** at markings. **GATHER** lower edge of sleeve between seam allowances.



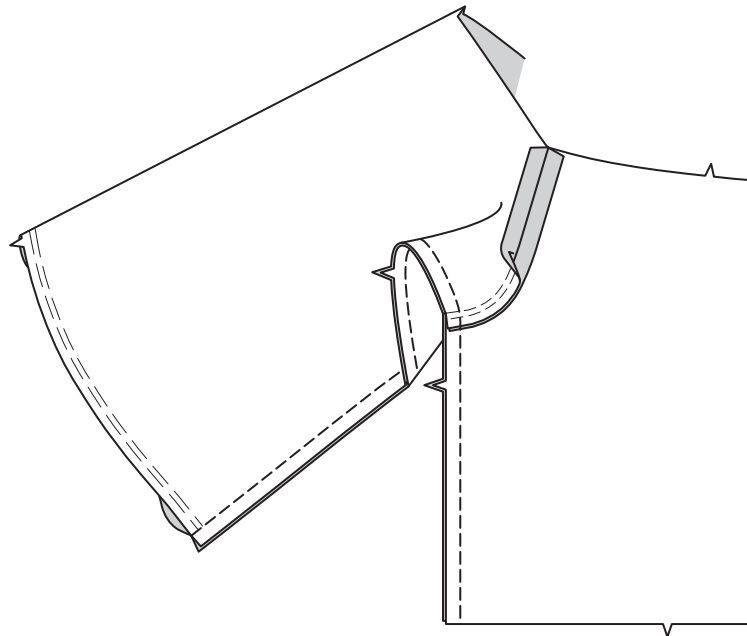
2. Make buttonholes in **BACK (2)** at markings.



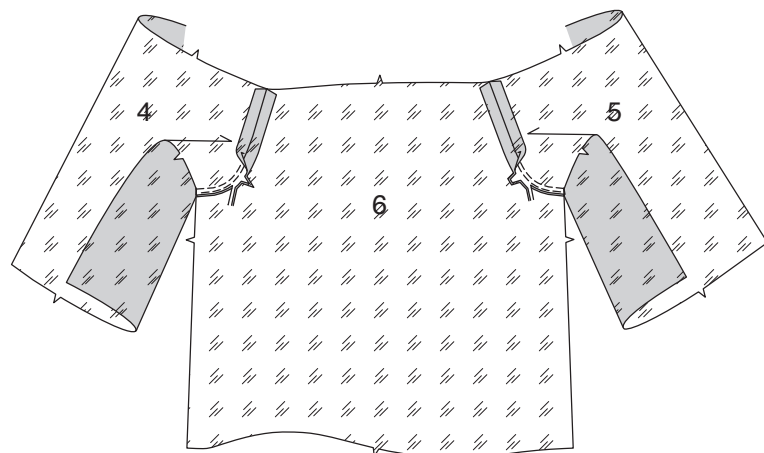
3. VIEW A, B- With RIGHT sides together, pin SLEEVE (3) sections to armhole edges of FRONT (1) and BACK (2), matching notches. Baste. Stitch. Stitch again 1/4" (6mm) away in seam allowance below notch. Trim close to second stitching. Press seam toward sleeve, pressing open above notch.



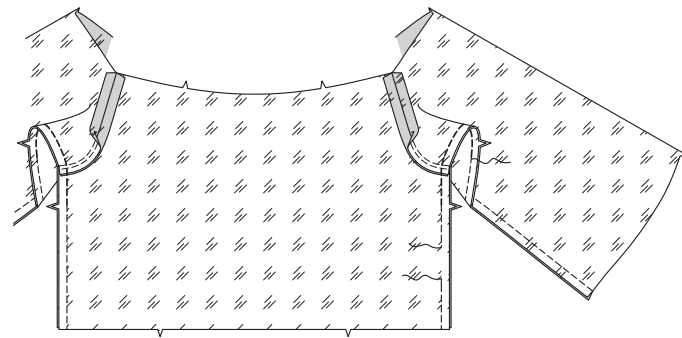
4. Pin front and back together at sides; pin sleeve edges together. Stitch in one continuous seam. Stitch underarm curve again along previous stitching.



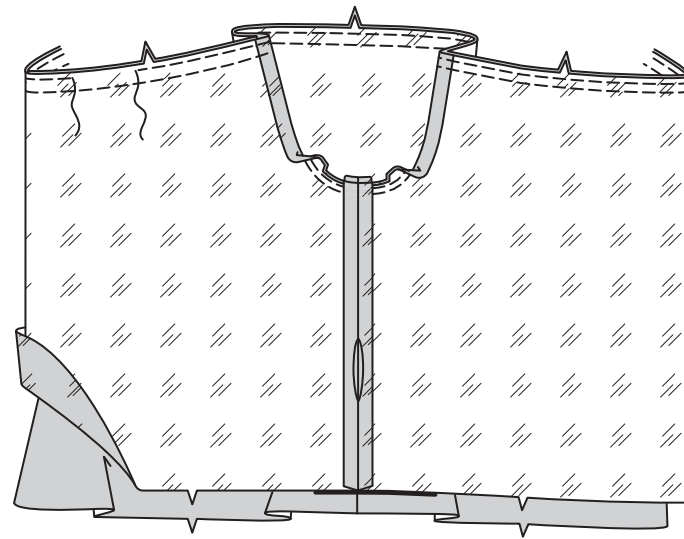
5. With RIGHT sides together, pin SLEEVE LINING (6) sections to armhole edges of FRONT LINING (4) and BACK LINING (5), matching notches. Baste. Stitch. Stitch again 1/4" (6mm) away in seam allowance below notch. Trim close to second stitching. Press seam toward sleeve, pressing open above notch.



6. Pin front and back lining together at sides; pin sleeve lining edges together. Stitch in one continuous seam, leaving an opening large enough to put your hand through on one side seam. Stitch underarm curve again along previous stitching.

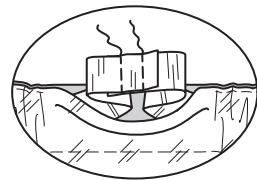


7. With RIGHT sides together, pin lining to top at upper edge, matching seams and centers. Stitch in a 3/4" (2cm) seam allowance. To form casing for elastic, stitch seam allowances together 1/4" (6mm) from raw edge, leaving an opening and keeping top free.

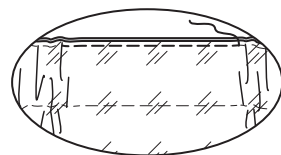


8. Cut one piece of elastic using ELASTIC GUIDE FOR NECK (7).

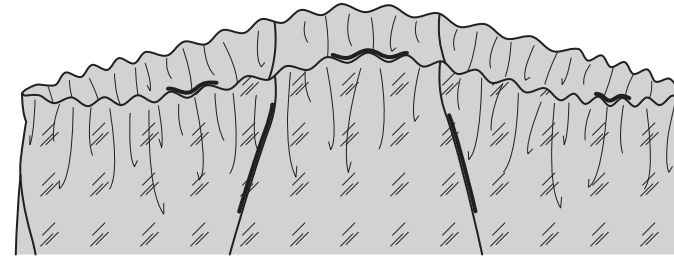
Insert elastic through casing. Lap ends; hold with a safety pin. Try on top and adjust if necessary. Stitch ends of elastic securely.



9. Stitch opening in casing, stretching elastic while stitching.



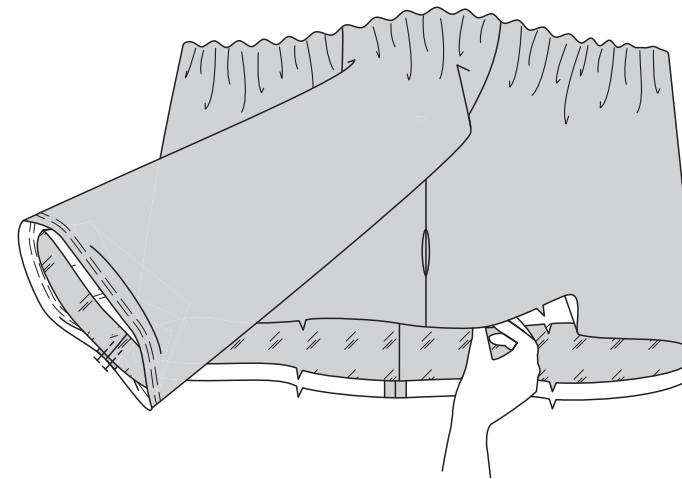
10. Turn lining to INSIDE. Press.



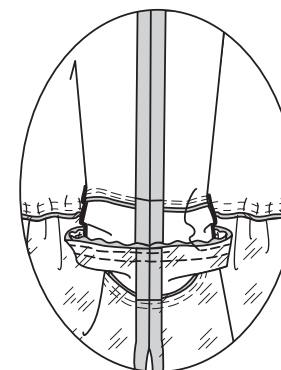
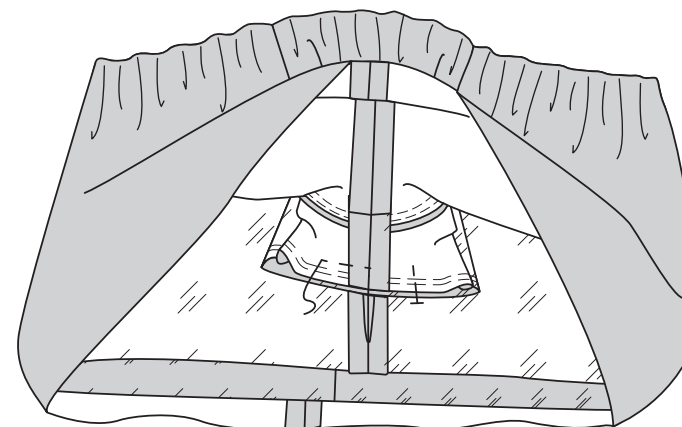
11. Slip sleeve lining into sleeve, with WRONG sides together. Pin seams together.

NOTE: This will prevent sleeves from twisting in the next step. At lower edge, reach between lining and top and grasp the pinned seam allowances and pull them out through the bottom of the top.

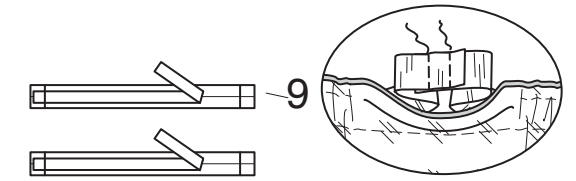
TIP: The seams at the lower edges of the top and sleeves are stitched after the lining has been turned to the INSIDE. The seam allowances are stitched through a "doughnut hole". Don't try to stitch the whole seam at one time. Pin and stitch as far as you can comfortably. Stop and pull out the unstitched portion of the seam, pulling the stitched portion of the seam into the "hole". Continue stitching. Repeat until the entire seam is stitched.



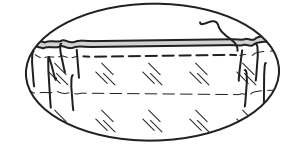
12. Re-pin sleeve seams, with RIGHT sides together. Adjust gathers. Baste. Stitch in 3/4" (2cm) seam. To form casing for elastic, stitch seam allowances together 1/4" (6mm) from raw edge, leaving an opening and keeping sleeve free.



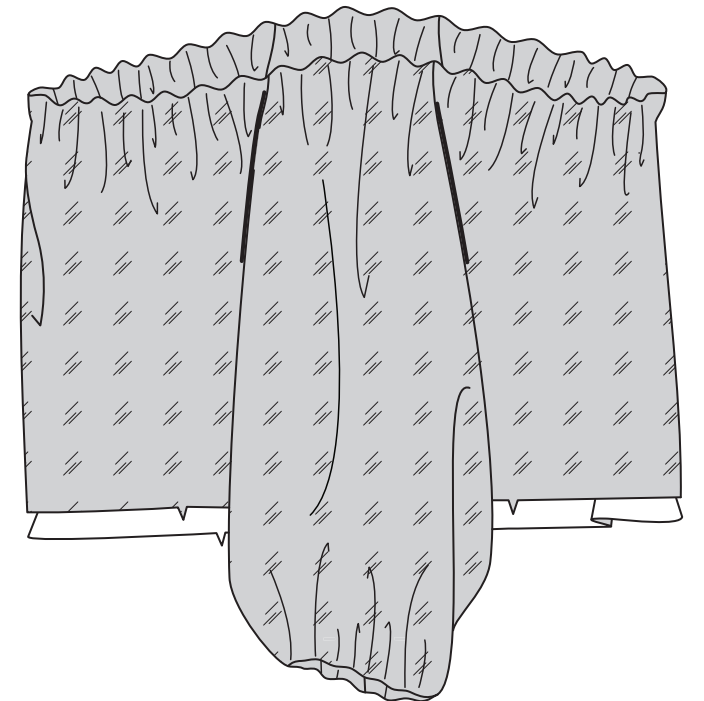
13. Cut two pieces of elastic using ELASTIC GUIDE FOR SLEEVE (9). Insert elastic through casings. Lap ends; hold with a safety pin. Try on top and adjust if necessary. Stitch ends of elastic securely.



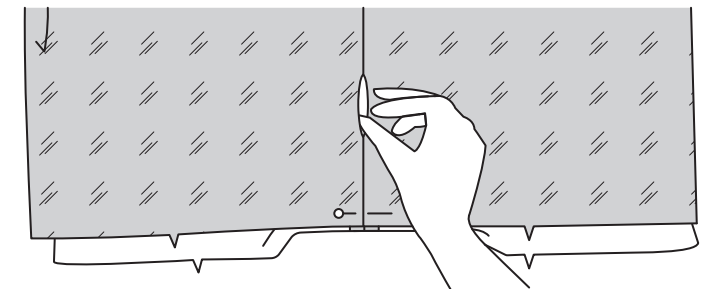
14. Stitch opening in casing, stretching elastic while stitching.



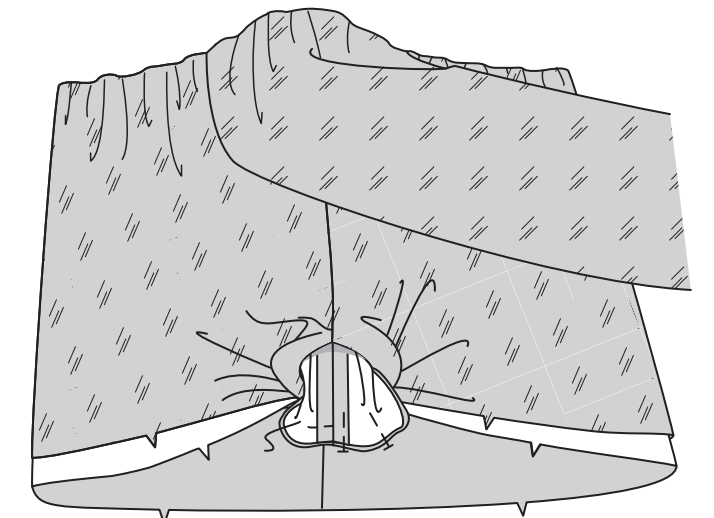
15. Turn lining to INSIDE; press.



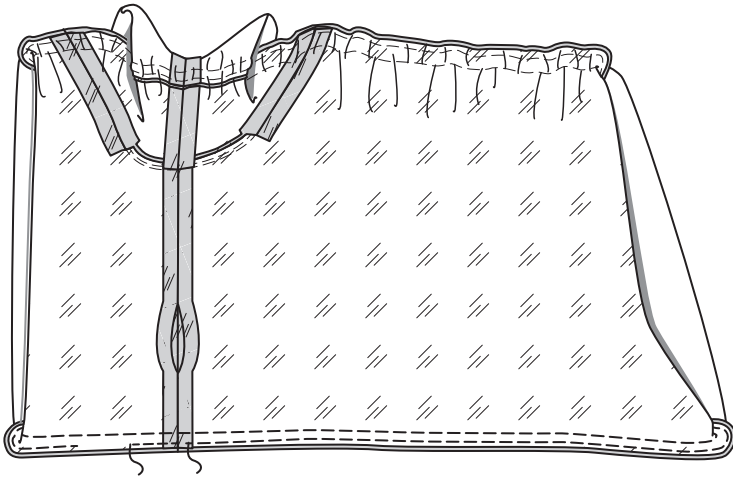
16. With WRONG sides together, pin lower edges of lining and top at sides.



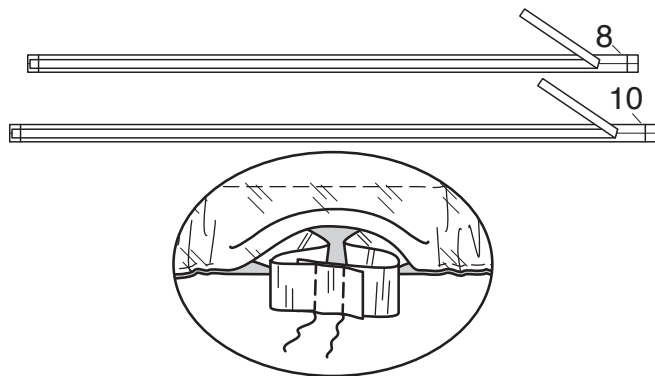
17. Reach in through opening in lining side seam and grasp one of the pinned seam allowances and pull them out through the opening. Re-pin them with RIGHT sides together, continuing to pin lower edges, with RIGHT sides together. Stitch in a 3/4" (2cm) seam.



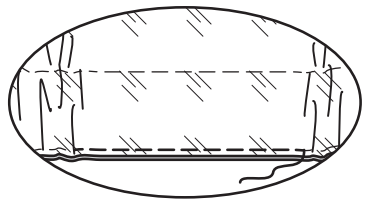
18. To form casing for elastic, stitch seam allowances together 1/4"(6mm) from raw edge, leaving an opening and keeping top free.



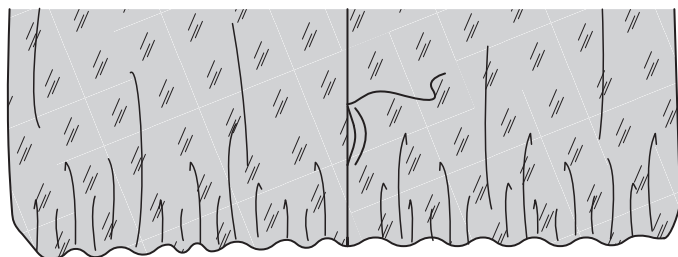
19. Cut one piece of elastic using ELASTIC GUIDE FOR LOWER EDGE (8 OR 10). Insert elastic through casing. Lap ends; hold with a safety pin. Try on top and adjust if necessary. Stitch ends of elastic securely.



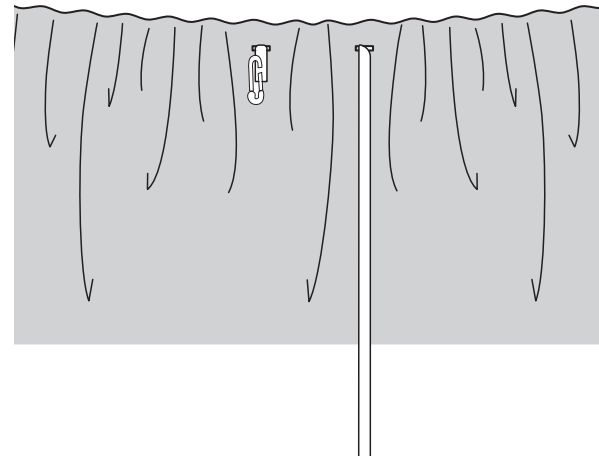
20. Stitch opening in casing, stretching elastic while stitching.



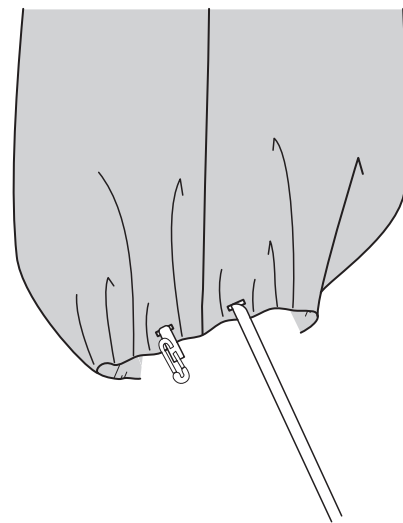
21. Work side seam back to INSIDE of top. SLIPSTITCH opening closed.



22. VIEW B- Cut one piece of ribbon, measuring 36"(92 cm) long. Attach safety pin to one end of ribbon. Insert ribbon through buttonhole opening in back, and out the other, having ends extend evenly.



23. Cut two pieces of ribbon, each measuring 26"(66 cm) long. Attach safety pin to one end of ribbon. Insert ribbon through buttonhole opening in sleeve, and out the other, having ends extend evenly. Tie ends of ribbon into a bow while wearing.



FRANÇAIS

PLANS DE COUPE

⊕ Indique: pointe de poitrine, ligne de taille, de hanches et/ou avantbras. Ces mesures sont basées sur la circonférence du vêtement fini. (Mesures du corps + Aisance confort + Aisance mode) Ajuster le patron si nécessaire.

Les lignes épaisses sont les LIGNES DE COUPE, cependant, des rentrés de 1.5cm sont compris, sauf si indiqué différemment. Voir EXPLICATIONS DE COUTURE pour largeur spécifiée des rentrés.

Choisir le(s) plan(s) de coupe selon modèle/largeur du tissu/taille. Les plans de coupe indiquent la position approximative des pièces et peut légèrement varier selon la taille du patron.

Les plans de coupe sont établis pour tissu avec/sans sens. Pour tissu avec sens, pelucheux ou certains imprimés, utiliser un plan de coupe AVEC SENS.

ENDROIT DU PATRON	ENVERS DU PATRON	ENDROIT DU TISSU	ENVERS DU TISSU
[Pattern symbol]	[Pattern symbol]	[Fabric symbol]	[Fabric symbol]

S/T = SIZE(S)/TAILLE(S)
* = WITH NAP/AVEC SENS
S/L = SELVAGE(S)/LISIÈRE(S)
AS/TT = ALL SIZE(S)/TOUTES TAILLE(S)
** = WITHOUT NAP/SANS SENS
F/P = FOLD/PLIURE
CF/PT = CROSSWISE FOLD/PLIURE TRAME

Disposition le tissu selon le plan de coupe. Si ce dernier indique...

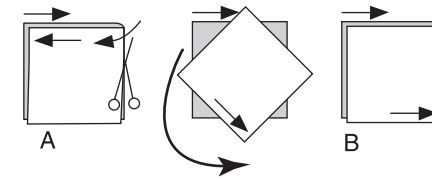
DROIT FIL—A placer sur le droit fil du tissu, parallèlement aux lisières ou au pli. Pour plan "avec sens," les flèches seront dirigées dans la même direction. (Pour fausse fourrure, placer la pointe de la flèche dans le sens descendant des poils.)

SIMPLE EPAISSEUR—Placer l'endroit sur le dessus. (Pour fausse fourrure, placer le tissu l'endroit dessous.)

DOUBLE EPAISSEUR

AVEC PLIURE—Placer endroit contre endroit.

* SANS PLIURE—Plier le tissu en deux sur la TRAME, endroit contre endroit. Couper à la pliure, de lisière à lisière (A). Placer les 2 épaisseurs dans le même sens du tissu, endroit contre endroit (B).



PLIURE—Placer la ligne du patron exactement sur la pliure NE JAMAIS COUPER sur cette ligne.

Si la pièce se présente ainsi...

• Couper d'abord les autres pièces, réservant du tissu (A). Plier le tissu et couper la pièce sur la pliure, comme illustré (B).

★ Couper d'abord les autres pièces, réservant pour la pièce en question. Déplier le tissu et couper la pièce sur une seule épaisseur.

Couper régulièrement les pièces le long de la ligne de coupe indiquée pour la taille choisie, coupant les crans vers l'extérieur.

Marquer repères et lignes avant de retirer le patron. (Pour fausse fourrure, marquer sur l'envers du tissu.)

NOTE: Les parties encadrées avec des pointillées sur les plans de coupe (a! b! c!) représentent les pièces coupées d'après les mesures données.

EXPLICATIONS DE COUTURE

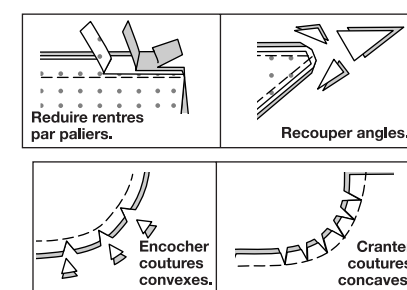
RENTRES DE COUTURE COMPRIS

Les rentrés sont tous de 1.5cm, sauf si indiqué différemment.

LEGENDE DES CROQUIS

Endroit	Envers	Entoilage
[Symbol]	[Symbol]	[Symbol]
Doublure		Triplure

Au fur et à mesure de l'assemblage, repasser les rentrés ensemble puis ouverts, sauf si contre indiqué. Pour aplatir les coutures, cranter les rentrés où nécessaire.



GLOSSAIRE

Les termes de couture imprimés en **CARACTÈRES GRAS** ont l'aide d'une Vidéo de Tutoriel de couture. Scanner le CODE QR pour regarder les vidéos :

DOUBLE-PIQÛRE – reportez-vous à la vidéo Points à la machine : "comment faire une double-piqûre".

SOUTENIR/FRONCER – reportez-vous à la vidéo Froncer : "coudre deux rangées de fronces".

COUTURE ANGLAISE - reportez-vous à la vidéo Coutures : "comment coudre des coutures anglaises".

POINTS COULÉS - reportez-vous à la vidéo Points à la main : "comment faire des points coulés".

TUTORIELS DE COUTURE



Développez vos compétences en regardant des vidéos courtes et faciles à suivre sur simplicity.com/sewingtutorials.

SIMPLEMENT LES MEILLEURES TECHNIQUES POUR LE TISSU TRANSPARENT

• Pour les tissus opaques, faire des coutures simples, en piquant et en coupant en zigzag les bords non finis. Les tissus transparents nécessitent des coutures étroites et discrètes telles que des coutures anglaises.

Une couture anglaise marche bien sur les bords droits. Piquer ENVERS CONTRE ENVERS à 1 cm du bord du tissu et presser vers un côté.

Recouper à 3 mm. Puis, ENDROIT CONTRE ENDROIT, plier le tissu le long de la piqûre. Presser. Piquer à 6 mm du bord plié.

Presser la couture vers un côté.

Pour plus d'aide, reportez-vous à la vidéo Coutures : « comment coudre des coutures anglaises ».

NOTE : Dans les illustrations ultérieures, toutes les coutures seront montrées comme les coutures piquées de façon régulière.

HAUT A, TUNIQUE B

NOTE : Au-dessous de chaque sous-titre, les croquis montrent le Modèle, A sauf indiqué différemment.

1. MODÈLE B – faire les boutons sur les marques de la MANCHE (3).

FRONCER le bord inférieur de la manche entre les valeurs de couture.

2. Faire les boutons sur les marques du DOS (2).

3. MODÈLES A, B – ENDROIT CONTRE ENDROIT, épingler les pièces de la MANCHE (3) sur les bords de l'emmanchure du DEVANT (1) et du DOS (2), en faisant coïncider les encoches. Bâtir.

Piquer, puis piquer à 6 mm de la valeur de couture au-dessous de l'encoche.

Recouper près de la seconde piqûre. Presser la couture vers la manche en ouvrant au fer au-dessus de l'encoche.

4. Épingler le devant et le dos ensemble sur les côtés ; épingler ensemble les bords de la manche.

Piquer une couture continue. Piquer de nouveau la courbe de dessous de bras de nouveau le long de la piqûre précédente.

5. ENDROIT CONTRE ENDROIT, épingler les pièces de la DOUBLURE DE MANCHE (6) sur les bords de l'emmanchure de la DOUBLURE DEVANT (4) et de la DOUBLURE DOS (5), en faisant coïncider les encoches. Bâtir. Piquer, puis piquer à 6 mm de la valeur de couture au-dessous de l'encoche. Recouper près de la seconde piqûre. Presser la couture vers la manche, en ouvrant au fer au-dessus de l'encoche.

6. Épingler la doublure devant et dos ensemble sur les côtés ; épingler ensemble les bords de la doublure de manche. Piquer en couture continue, en laissant une ouverture assez grande pour mettre la main à travers une couture latérale. Piquer de nouveau la courbe de dessous de bras le long de la piqûre précédente.

7. ENDROIT CONTRE ENDROIT, épingler la doublure et le haut sur le bord supérieur, en faisant coïncider les coutures et les milieux. Piquer une valeur de couture de 2 cm. Pour former la coulisse de l'élastique, piquer les valeurs de couture ensemble à 6 mm du bord non fini, en laissant une ouverture et en maintenant le haut libre.

8. Couper un morceau d'élastique en utilisant le GUIDE POUR ÉLASTIQUE DE L'ENCOLURE (7). Insérer l'élastique dans la coulisse. Superposer les bouts et les fixer en utilisant une épingle de sûreté. Essayer le haut et ajuster si nécessaire. Piquer solidement les bouts de l'élastique.

9. Piquer l'ouverture de la coulisse, en étendant l'élastique au fur et à mesure.

10. Retourner la doublure vers l'INTÉRIEUR. Presser.

11. Glisser la doublure de manche dans la manche ENVERS CONTRE ENVERS. Épingler les coutures ensemble.

NOTE : Ceci évitera que les manches soient tordues dans l'étape suivante. Sur le bord inférieur, mettre la main entre la doublure et le haut et saisir les valeurs de couture épinglées et tirer à travers la partie inférieure du haut.

ASTUCE : Les coutures sur les bords inférieurs du haut et des manches sont piquées après retourner la doublure vers l'INTÉRIEUR. Les valeurs de couture sont piquées à travers un « trou de donut ». Ne pas essayer de piquer toute la couture en une seule fois. Épingler et piquer aussi loin que possible confortablement. Arrêter et retirer la partie non piquée de la couture, en tirant la partie piquée de la couture dans le « trou ». Continuer à piquer. Répéter jusqu'à ce que toute la couture soit piquée.

12. Épingler de nouveau les coutures de la manche, ENDROIT CONTRE ENDROIT. Tirer sur le fil de fronces. Bâtir. Piquer en couture de 2 cm. Pour former la coulisse de l'élastique, piquer les valeurs de couture ensemble à 6 mm du bord non fini, en laissant une ouverture et en maintenant la manche libre.

13. Couper deux morceaux d'élastique en utilisant le GUIDE POUR ÉLASTIQUE DE LA MANCHE (9). Insérer l'élastique dans les coulisses. Superposer les bouts et les fixer en utilisant une épingle de sûreté. Essayer le haut et ajuster si nécessaire. Piquer solidement les bouts de l'élastique.

14. Piquer l'ouverture de la coulisse en étendant l'élastique au fur et à mesure.

15. Retourner la doublure vers l'INTÉRIEUR ; presser.

16. ENVERS CONTRE ENVERS, épingler les bords inférieurs de la doublure et du haut sur les côtés.

17. Mettre la main à travers l'ouverture sur la couture latérale de la doublure et saisir une des valeurs de couture épinglées, les tirer à travers l'ouverture. Les épingler de nouveau ENDROIT CONTRE ENDROIT, continuer à épingler les bords inférieurs, ENDROIT CONTRE ENDROIT. Piquer en couture de 2 cm.

18. Pour former la coulisse de l'élastique, piquer les valeurs de couture ensemble à 6 mm du bord non fini, en laissant une ouverture et en maintenant le haut libre.

19. Couper un morceau d'élastique en utilisant le GUIDE POUR ÉLASTIQUE DU BORD INFÉRIEUR (8 OU 10). Insérer l'élastique dans la coulisse. Superposer les bouts et les fixer en utilisant une épingle de sûreté. Essayer le haut et ajuster si nécessaire. Piquer solidement les bouts de l'élastique.

20. Piquer l'ouverture de la coulisse en étendant l'élastique au fur et à mesure.

21. Travailler la couture du côté vers l'INTÉRIEUR du haut. Coudre en fermant l'ouverture aux **POINTS COULÉS**.

22. MODÈLE B – couper un morceau de ruban de 92 cm de longueur. Attacher une épingle de sûreté à une extrémité du ruban. Insérer le ruban dans l'ouverture de la boutonnière au dos et sortir par l'autre, ayant les extrémités s'étendant uniformément.

23. Couper deux morceaux de ruban de 66 cm de longueur chacun, Attacher une épingle de sûreté à une extrémité du ruban. Insérer le ruban dans l'ouverture de la boutonnière à la manche et sortir par l'autre, ayant les extrémités s'étendant uniformément.

Attacher les extrémités du ruban en formant un nœud au moment de porter.