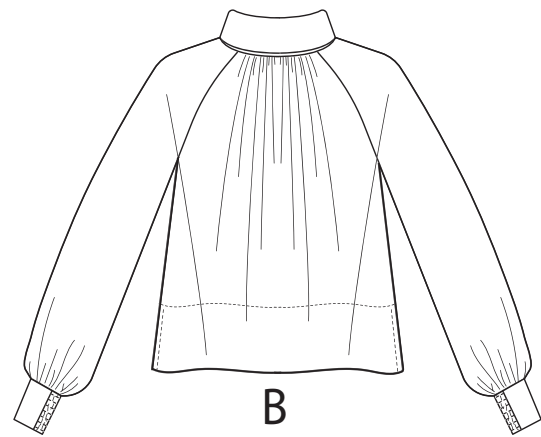
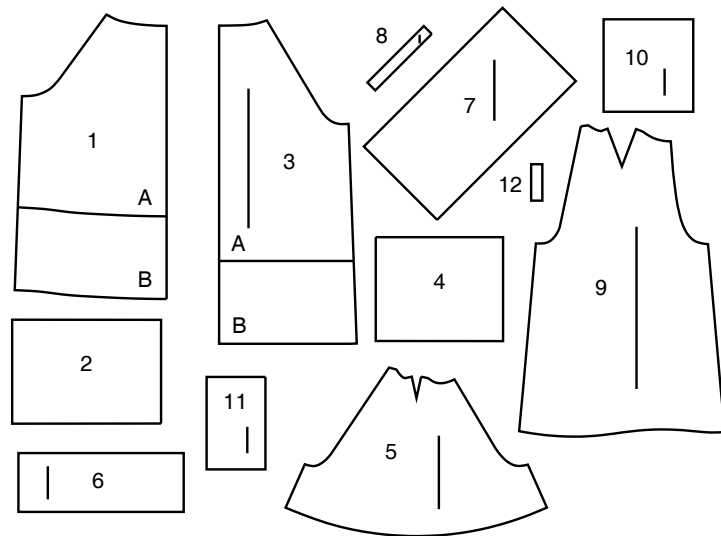


A



B



- | | |
|------------------------|------------------------------|
| 1 Front-A,B | 1 Devant - A, B |
| 2 Lower Front Band-A | 2 Bande devant inférieur - A |
| 3 Back-A,B | 3 Dos - A, B |
| 4 Lower Back Band-A | 4 Bande dos inférieur - A |
| 5 Sleeve-A | 5 Manche - A |
| 6 Sleeve Band-A | 6 Bande de manche - A |
| 7 Collar-A,B | 7 Col - A, B |
| 8 Loop-A,B | 8 Boucle - A, B |
| 9 Sleeve-B | 9 Manche - B |
| 10 Cuff-B | 10 Poignet - B |
| 11 Casing-B | 11 Coulisserie - B |
| 12 Guide for Elastic-B | 12 Guide pour élastique- B |

BODY MEASUREMENTS / MESURES DU CORPS

		MISSES/JEUNE FEMME									
Sizes/Tailles		8	10	12	14	16	18	20	22	24	26
Bust (ins)		31½	32½	34	36	38	40	42	44	46	48
Waist		24	25	26½	28	30	32	34	37	39	41
Hip		33½	34½	36	38	40	42	44	46	48	50
Bk. Wst Lgth.		15¾	16	16¼	16½	16¾	17	17¼	17½	17¾	18
T. poitrine (cm)		80	83	87	92	97	102	107	112	117	122
T. taille		61	64	67	71	76	81	87	94	97	104
T. hanches		85	88	92	97	102	107	112	117	122	127
Nuque à taille		40	40.5	41.5	42	42.5	43	44	44	45	46

FABRIC CUTTING LAYOUTS

⊕ Indicates Bustline, Waistline, Hipline and/or Biceps. Measurements refer to circumference of Finished Garment (Body Measurement + Wearing Ease + Design Ease). Adjust Pattern if necessary.

Lines shown are CUTTING LINES, however, 5/8" (1.5cm) SEAM ALLOWANCES ARE INCLUDED, unless otherwise indicated. See SEWING INFORMATION for seam allowance.

Find layout(s) by Garment/View, Fabric Width and Size. Layouts show approximate position of pattern pieces; position may vary slightly according to your pattern size.

All layouts are for with or without nap unless specified. For fabrics with nap, pile, shading or one-way design, use WITH NAP layout.

RIGHT SIDE OF PATTERN	WRONG SIDE OF PATTERN	RIGHT SIDE OF FABRIC	WRONG SIDE OF FABRIC
-----------------------	-----------------------	----------------------	----------------------

S/T = SIZE(S)/TAILLE(S)
 * = WITH NAP/AVEC SENS
S/L = SELVAGE(S)/LISIÈRE(S)
AS/TT = ALL SIZE(S)/TOUTES TAILLE(S)
 ** = WITHOUT NAP/SANS SENS
F/P = FOLD/PLIURE
CF/PT = CROSSWISE FOLD/PLIURE TRAME

Position fabric as indicated on layout. If layout shows...

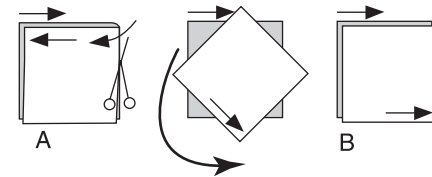
GRAINLINE—Place on straight grain of fabric, keeping line parallel to selvage or fold. ON "with nap" layout arrows should point in the same directions. (On Fur Pile fabrics, arrows point in direction of pile.)

SINGLE THICKNESS—Place fabric right side up. (For Fur Pile fabrics, place pile side down.)

DOUBLE THICKNESS

WITH FOLD—Fold fabric right sides together.

* **WITHOUT FOLD**—With right sides together, fold fabric **CROSSWISE**. Cut fold from selvage to selvage (A). Keeping right sides together, turn upper layer completely around so nap runs in the same direction as lower layer.



FOLD—Place edge indicated exactly along fold of fabric. NEVER cut on this line.

When pattern piece is shown like this...

• Cut other pieces first, allowing enough fabric to cut this piece (A). Fold fabric and cut piece on fold, as shown (B).

★ Cut piece only once. Cut other pieces first, allowing enough fabric to cut this piece. Open fabric; cut piece on single layer.

Cut out all pieces along cutting line indicated for desired size using long, even scissor strokes, cutting notches outward.

Transfer all markings and lines of construction before removing pattern tissue.

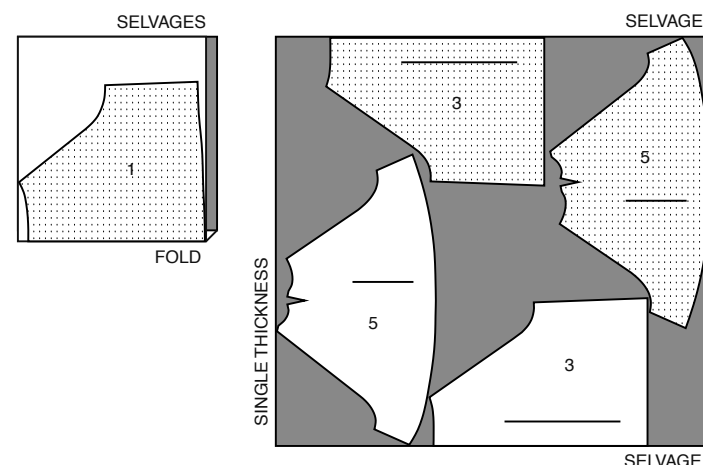
(Fur Pile fabrics, transfer markings to wrong side.)

NOTE: Broken-line boxes (a! b! c!) in layouts represent pieces cut by measurements provided.

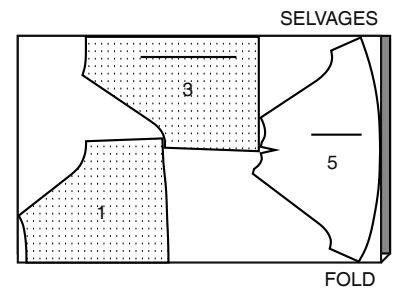
TOP A / HAUT A

PIECES 1 3 5

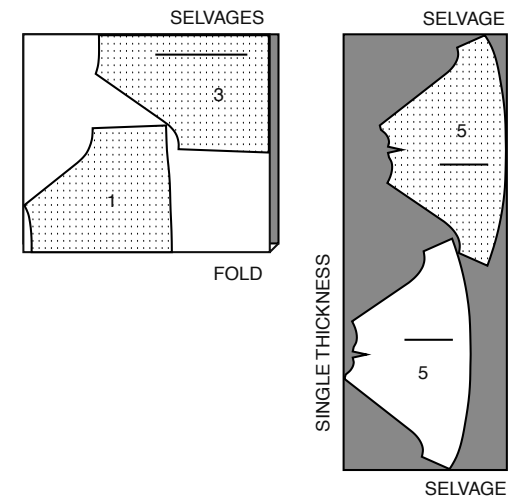
45" (115CM) *
 AS/TT



60" (150CM) *
 S/T 8-10-12-14-16-18-20-22



60" (150CM) *
 S/T 24-26

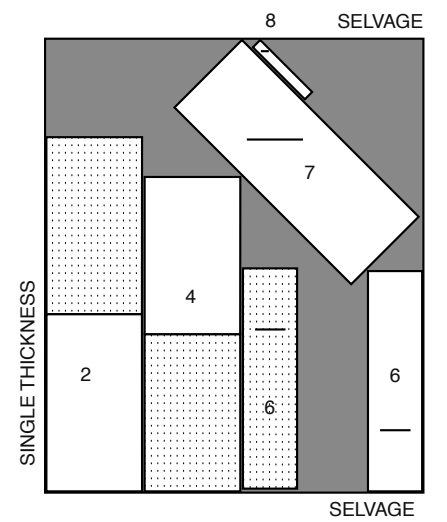


CONTRAST A LOWER FRONT BAND, LOWER BACK BAND, SLEEVE BAND, COLLAR, LOOP

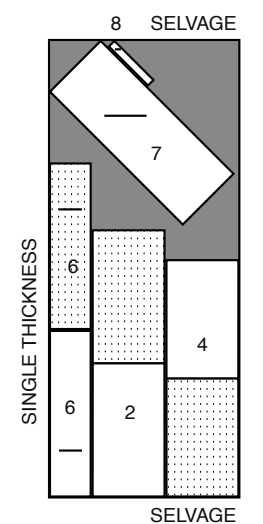
CONTRASTE A BANDE DEVANT INFÉRIEUR, BANDE DOS INFÉRIEUR, BANDE DE MANCHE, COL, BOUCLE

PIECES 2 4 6 7 8

45" (115CM) *
 AS/TT



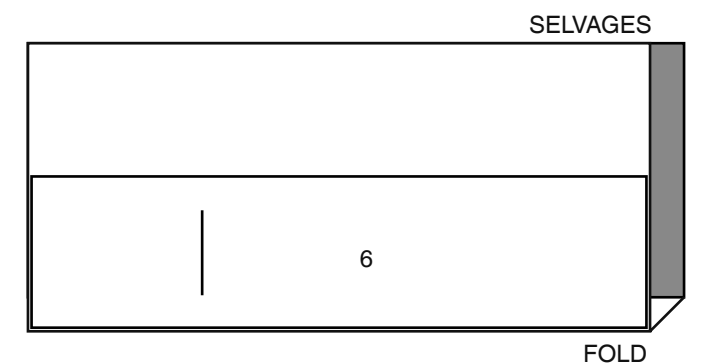
60" (150CM) *
 AS/TT



INTERFACING A / ENTOILAGE A

PIECE 6

20" (51CM) **
 AS/TT

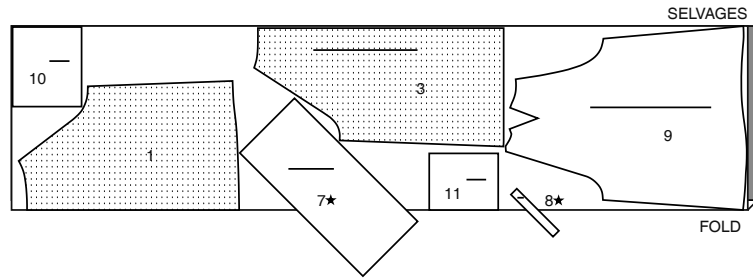


TOP B / HAUT B

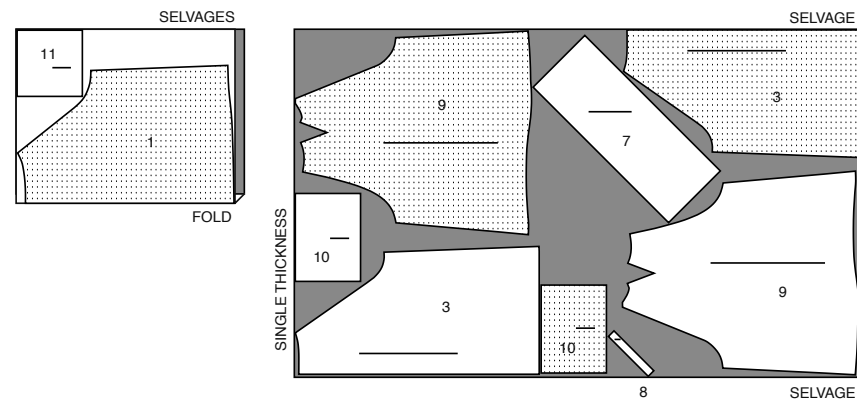
PIECES 1 3 7 8 9 10 11

45" (115CM) *

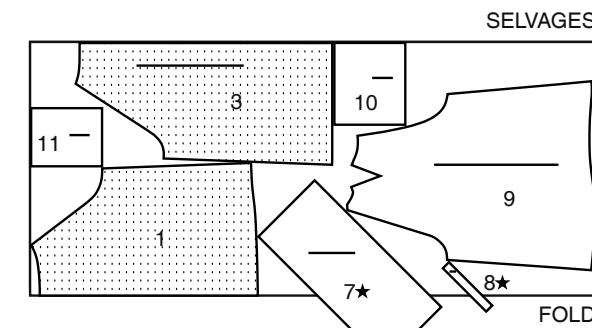
S/T 8-10-12-14-16-18



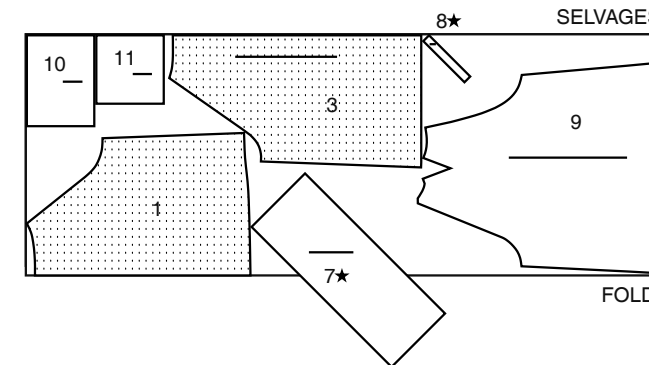
45" (115CM) *
 S/T 20-22-24-26



60" (150CM) *
 S/T 8-10-12-14-16-18



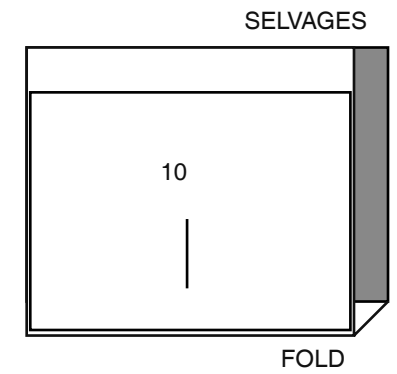
60" (150CM) *
 S/T 20-22-24-26



INTERFACING B / ENTOILAGE B

PIECE 10

20" (51CM) **
 AS/TT



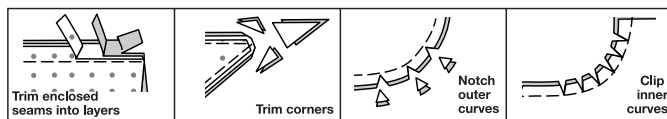
SEWING INFORMATION

5/8" (1.5cm) SEAM ALLOWANCES ARE INCLUDED,
 (unless otherwise indicated)

ILLUSTRATION SHADING KEY

Right Side	Wrong Side	Interfacing	Lining	Underlining

Press as you sew. Press seams flat, then press open, unless otherwise instructed. Clip seam allowances, where necessary, so they lay flat.



GLOSSARY

Sewing methods in **BOLD TYPE** have Sewing Tutorial Video available. Scan QR CODE to watch videos:

- GATHER** – See Gathering: “sewing two row gathers” video.
- EDGESTITCH** – See Machine Stitches: “how to sew an edgestitch” video.
- FRENCH SEAM** – See Seams: “how to sew french seams” video.
- NARROW HEM** – See Hems: “sewing narrow hems” video.
- SLIPSTITCH** – See Hand Stitching: “how to slip stitch” video.
- STITCH IN THE DITCH** – See Machine Stitches: “how to stitch in the ditch” video.
- TRIM SEAM** – See Seams: “how to trim, clip and layer seams” video.

SEWING TUTORIALS



Build your skills viewing short, easy-to-follow videos at simplicity.com/sewingtutorials

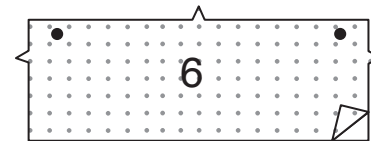
PATTERN PIECES WILL BE IDENTIFIED BY NUMBERS THE FIRST TIME THEY ARE USED.

STITCH 5/8" (1.5CM) SEAMS WITH RIGHT SIDES TOGETHER UNLESS OTHERWISE STATED.

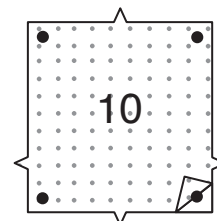
TOP A, B

INTERFACING

- FOR VIEW A** – Pin interfacing to **WRONG** side of SLEEVE BAND (6). Fuse interfacing in place following manufacturer's directions.



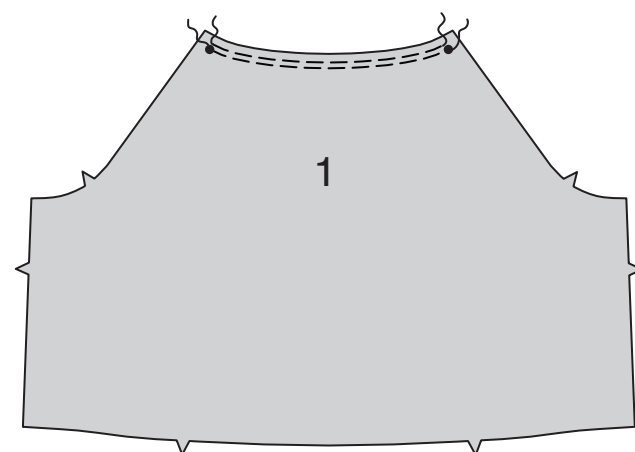
- FOR VIEW B** – Pin interfacing to **WRONG** side of CUFF (10). Fuse interfacing in place following manufacturer's directions.



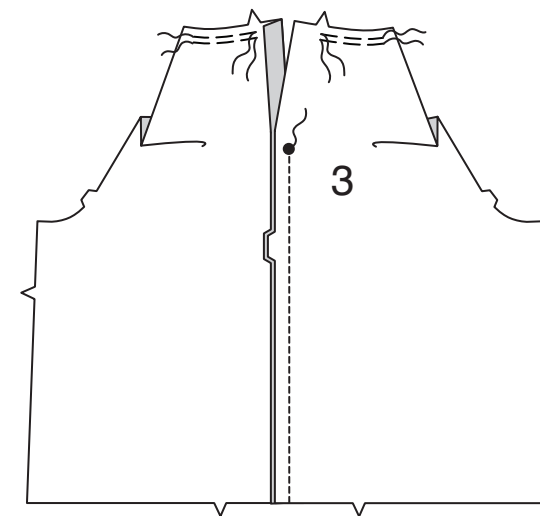
FRONT AND BACK

NOTE: If working with a sheer fabric, if you prefer, stitch seams as **FRENCH SEAMS**, as shown in video.

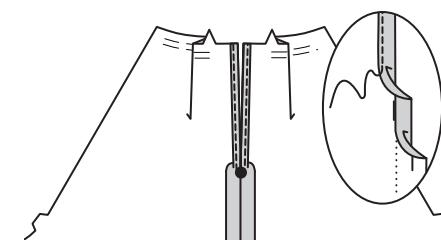
- To **GATHER** upper edge of **FRONT** (1) between the small dots, loosen needle tension slightly. On **OUTSIDE**, stitch 5/8" (1.5cm) from cut edge using a long stitch. Stitch again 1/4" (6mm) from the first stitching within the seam allowance.



- GATHER** upper edge of **BACK** (3) from notch to armhole seamline in the same manner as for front. With **RIGHT** sides together and raw edges even, pin back sections together at center edges. Stitch from lower edge to the large dot, back-stitching at dot to reinforce the seam.

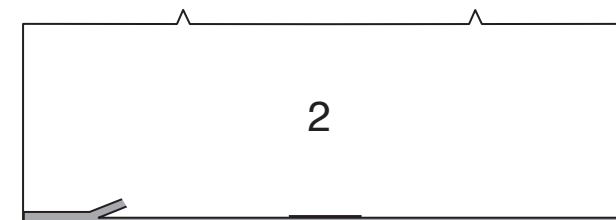


- Press back seam open, pressing under back edges along seamline. To form a **NARROW HEM**, tuck under raw edge to meet crease. Stitch close to inner pressed edge, squaring stitching at the large dot.

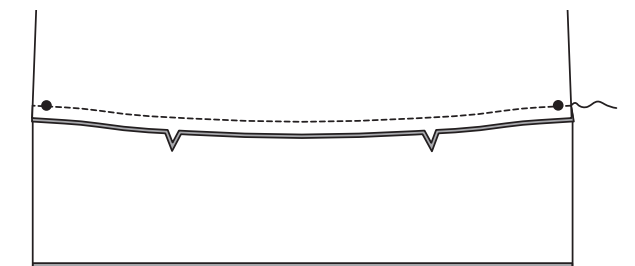


LOWER BANDS A

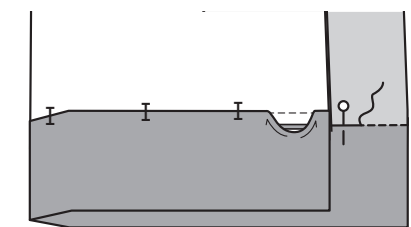
- Press under 1/2" (1.3cm) on unnotched long edge of **LOWER FRONT BAND** (2). Trim to 1/4" (6mm).



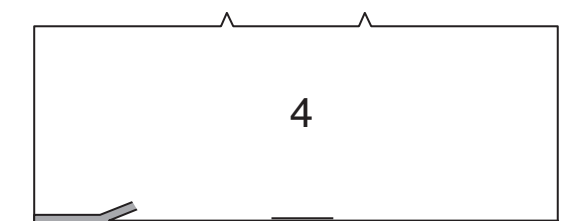
- With **RIGHT** sides together and raw edges even, pin lower front band to front, matching large dots and notches. Stitch. Press seam toward band, pressing band out.



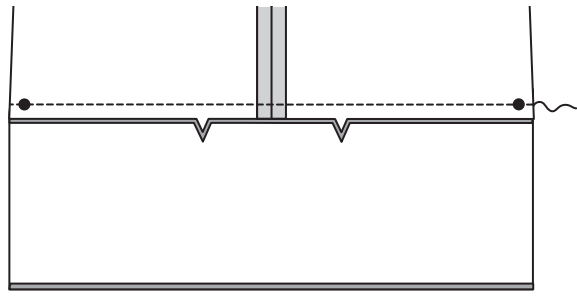
- Fold band facing to **INSIDE** along foldline; press. On **INSIDE**, pin inner pressed edge of band over seam, placing pins on **OUTSIDE**. On **OUTSIDE**, **STITCH IN THE DITCH** of the seam, catching in pressed edge of facing on the **INSIDE**.



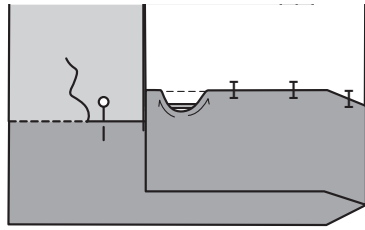
- Press under 1/2" (1.3cm) on unnotched long edge of **LOWER BACK BAND** (4). Trim to 1/4" (6mm).



10. With RIGHT sides together and raw edges even, pin lower back band to back, matching large dots and notches. Stitch. Press seam toward band, pressing band out.

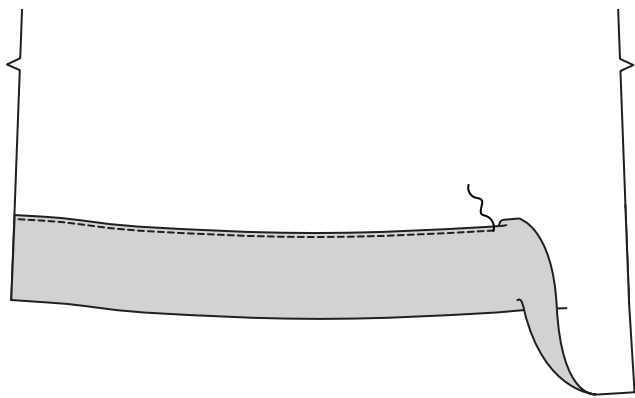


11. Fold band facing to INSIDE along foldline; press. On INSIDE, pin inner pressed edge of band over seam, placing pins on OUTSIDE. On OUTSIDE, STITCH IN THE DITCH of the seam, catching in pressed edge of facing on the INSIDE.

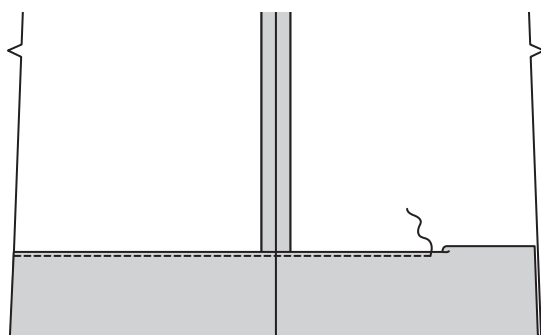


HEM BAND B

12. Press up 4" (10cm) on lower edge of front. Turn under raw edge 1/4" (6mm). EDGESTITCH close to inner pressed edge.

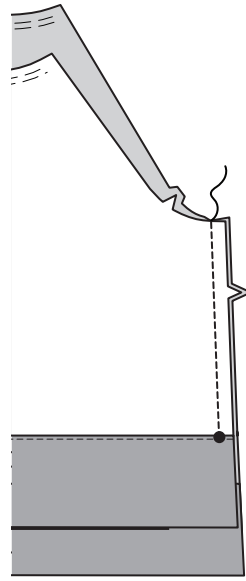


13. Press up 4" (10cm) on lower edge of back. Turn under raw edge 1/4" (6mm). EDGESTITCH close to inner pressed edge.

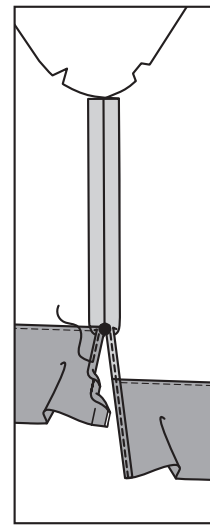


CONTINUE AS FOLLOWS FOR BOTH VIEWS

14. With RIGHT sides together and raw edges even, pin front to back at side edges. Stitch from armhole edge to the large dot, back-stitching at dot to reinforce the seam.

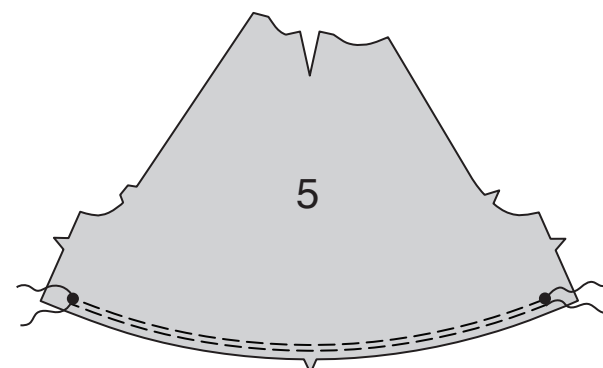


15. Baste along seamlines on side edges from lower edge to the large dot. Press under side edges along basting. To form a NARROW HEM, tuck under raw edge to meet crease. Stitch close to inner pressed edge, squaring stitching at the large dot. Remove basting.

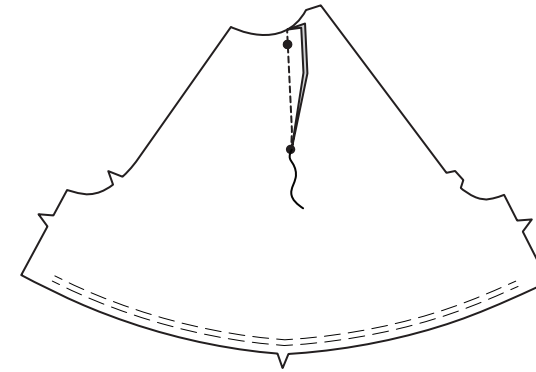


SLEEVE A

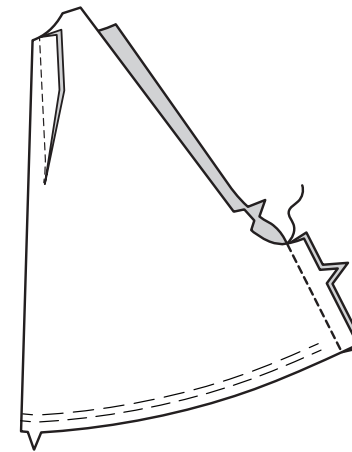
16. To GATHER lower edge of SLEEVE (5) between the large dots, loosen needle tension slightly. On OUTSIDE, stitch 5/8" (1.5cm) from cut edge using a long stitch. Stitch again 1/4" (6mm) from the first stitching within the seam allowance.



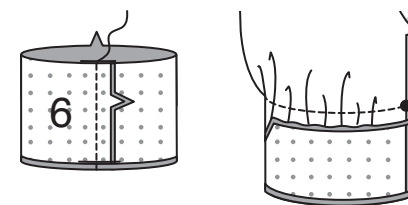
17. To stitch dart seam, with RIGHT sides together, bring broken lines together carefully matching small dots. On INSIDE, place pins at RIGHT angles to the broken lines. Stitch the dart seam from outer edge to the point. Press the dart seam flat along the stitching to "blend" the stitches, then press dart toward back.



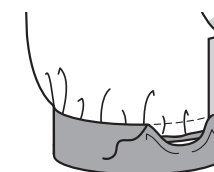
18. Stitch underarm seam of sleeve.



19. Stitch ends of SLEEVE BAND (6). Press under long unnotched edge of sleeve band 5/8" (1.5cm). Trim to 1/4" (6mm). On OUTSIDE, pin sleeve band to sleeve, matching seams, large dots, and notches, pulling up gathering stitches to fit. Stitch. Press seam toward band.

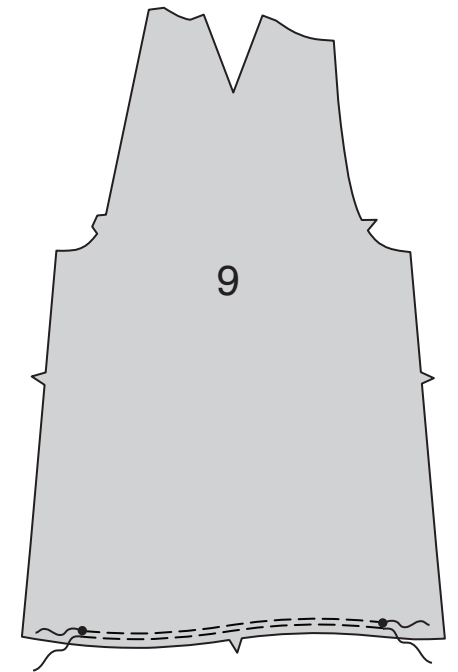


20. On INSIDE, pin pressed edge of band over seam. SLIPSTITCH in place.

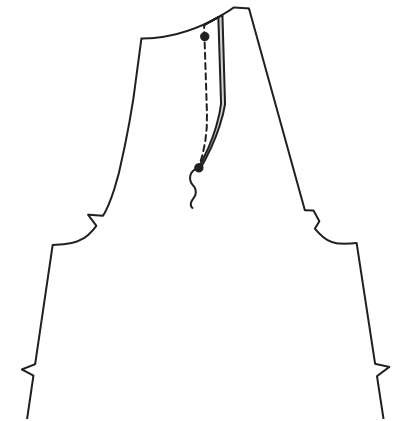


SLEEVE B

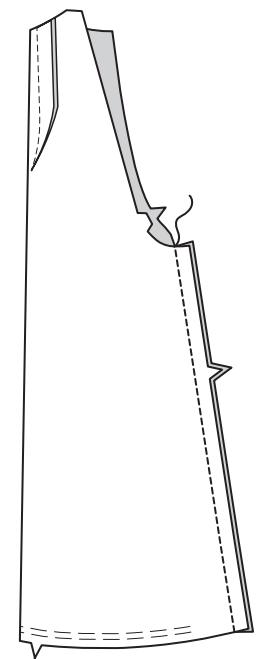
21. To GATHER lower edge of SLEEVE (9) between the large dots, loosen needle tension slightly. On OUTSIDE, stitch 5/8" (1.5cm) from cut edge using a long stitch. Stitch again 1/4" (6mm) from the first stitching within the seam allowance.



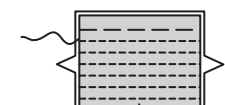
22. To stitch dart seam, with RIGHT sides together, bring broken lines together carefully matching small dots. On INSIDE, place pins at RIGHT angles to the broken lines. Stitch the dart seam from outer edge to the point. Press the dart seam flat along the stitching to "blend" the stitches, then press dart toward back.



23. Stitch underarm seam of sleeve.

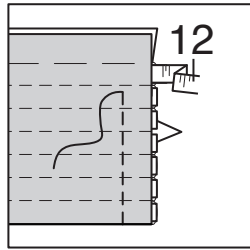


24. Fold CASING (11) in half along foldline with WRONG sides together. To form casing for elastic, stitch along stitching lines.

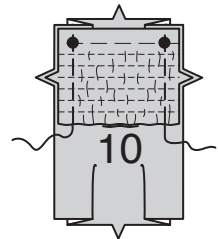


11

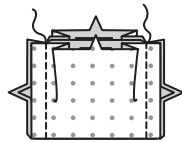
25. For each cuff, cut seven pieces of elastic the length of the GUIDE FOR ELASTIC (12). Thread pieces of elastic through cuff at the same time. (It is easier that way.) Stitch along seam allowances, catching in elastic securely.



26. With RIGHT sides together, pin casing to CUFF (10), matching foldline and large dots. Baste along side edges.



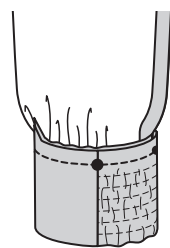
27. With RIGHT sides together, fold cuff along foldline (over casing), matching notches. Stitch. **TRIM SEAM.**



28. Turn cuff facing to INSIDE. Baste raw edges together.

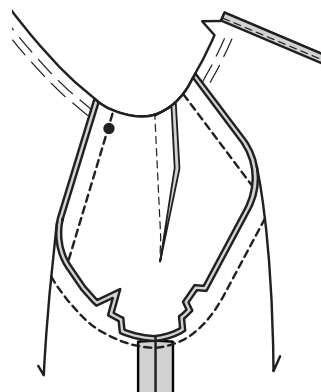


29. With RIGHT sides together and raw edges even, pin cuff to sleeve, matching large dots and notches, placing small dot at underarm seam, pulling up gathering stitches to fit. Baste; stitch. Press seam toward sleeve, pressing cuff out.

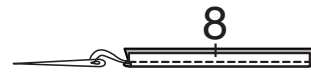


CONTINUE AS FOLLOWS FOR BOTH VIEWS

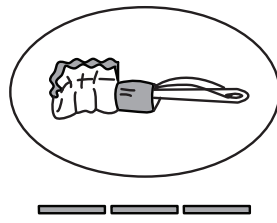
30. Turn sleeve RIGHT side out. Hold top WRONG side out with armhole toward you. With RIGHT sides together, pin sleeve to armhole edge, matching underarm seams, small dots, and notches. Stitch. Trim seam below notches close to stitching. Press only the seam allowance, shrinking out fullness.



31. Fold LOOP (8) in half, lengthwise, with RIGHT sides together. Stitch a scant 1/4" (6mm) from fold edge, stretching loop while stitching. With a needle, attach a strong thread to one end of loop.



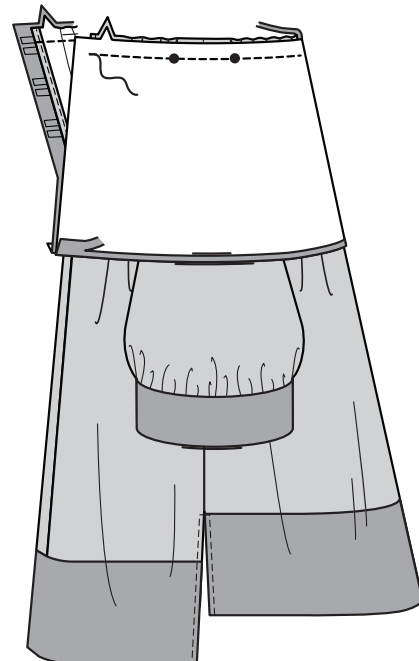
32. Draw needle eye forward, through fold, turning loop RIGHT side out. Cut three loops, each 2-3/8" (6cm) long.



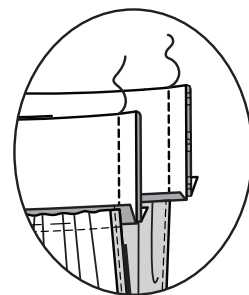
33. Fold loops bringing ends together. On OUTSIDE, pin loops to COLLAR (7) over small dots on unnotched end with raw edges even. Baste.



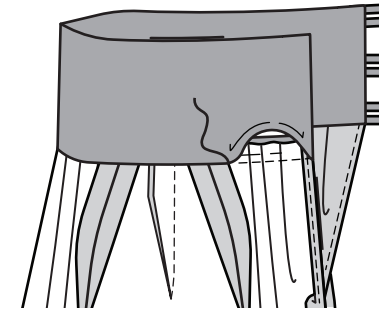
34. Press under long, unmarked edge of collar 5/8" (1.5cm). Trim to 1/4" (6mm). With RIGHT sides together and raw edges even pin collar to neck edge of top, matching centers, small dots, and notches, pulling up gathering stitches to fit. Stitch. Press seam toward collar, pressing collar out.



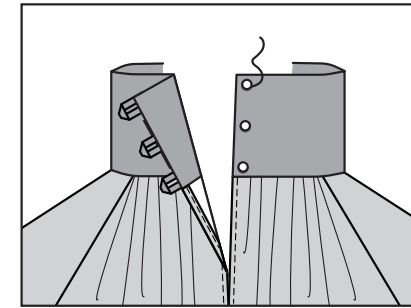
35. Fold collar along foldline with RIGHT sides together. Stitch back edges. **TRIM SEAM.**



36. Turn collar facing to INSIDE; press. Pin pressed edge of collar over seam. **SLIPSTITCH** in place.



37. On OUTSIDE, sew buttons to RIGHT back edge of collar under loops. Button collar and turn upper edge of collar to OUTSIDE when wearing, as shown on envelope.



FRANÇAIS

PLANS DE COUPE

⊕ Indique: pointe de poitrine, ligne de taille, de hanches et/ou avantbras. Ces mesures sont basées sur la circonférence du vêtement fini. (Mesures du corps + Aisance confort + Aisance mode) Ajuster le patron si nécessaire.

Les lignes épaisses sont les LIGNES DE COUPE, cependant, des rentrés de 1.5cm sont compris, sauf si indiqué différemment. Voir EXPLICATIONS DE COUTURE pour largeur spécifiée des rentrés.

Choisir le(s) plan(s) de coupe selon modèle/largeur du tissu/taille. Les plans de coupe indiquent la position approximative des pièces et peut légèrement varier selon la taille du patron.

Les plans de coupe sont établis pour tissu avec/sans sens. Pour tissu avec sens, pelucheux ou certains imprimés, utiliser un plan de coupe AVEC SENS.

ENDROIT DU PATRON	ENVERS DU PATRON	ENDROIT DU TISSU	ENVERS DU TISSU
-------------------	------------------	------------------	-----------------

S/T = SIZE(S)/TAILLE(S)
 * = WITH NAP/AVEC SENS
 S/L = SELVAGE(S)/LISIÈRE(S)
 AS/TT = ALL SIZE(S)/TOUTES TAILLE(S)
 ** = WITHOUT NAP/SANS SENS
 F/P = FOLD/PLIURE
 CF/PT = CROSSWISE FOLD/PLIURE TRAME

Disposer le tissu selon le plan de coupe. Si ce dernier indique...

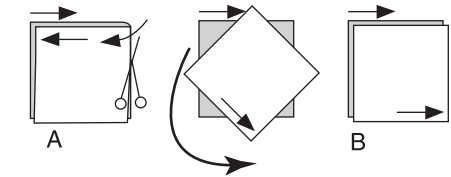
DROIT FIL—A placer sur le droit fil du tissu, parallèlement aux lisières ou au pli. Pour plan "avec sens," les flèches seront dirigées dans la même direction. (Pour fausse fourrure, placer la pointe de la flèche dans le sens descendant des poils.)

SIMPLE EPAISSEUR—Placer l'endroit sur le dessus. (Pour fausse fourrure, placer le tissu l'endroit dessous.)

DOUBLE EPAISSEUR

AVEC PLIURE—Placer endroit contre endroit.

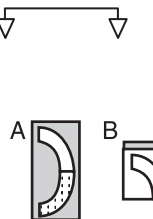
* SANS PLIURE—Plier le tissu en deux sur la TRAME, endroit contre endroit. Couper à la pliure, de lisière à lisière (A). Placer les 2 épaisseurs dans le même sens du tissu, endroit contre endroit (B).



PLIURE—Placer la ligne du patron exactement sur la pliure NE JAMAIS COUPER sur cette ligne.

Si la pièce se présente ainsi...

• Couper d'abord les autres pièces, réservant du tissu (A). Plier le tissu et couper la pièce sur la pliure, comme illustré (B).



★ Couper d'abord les autres pièces, réservant pour la pièce en question. Déplier le tissu et couper la pièce sur une seule épaisseur.

Couper régulièrement les pièces le long de la ligne de coupe indiquée pour la taille choisie, coupant les crans vers l'extérieur.

Marquer repères et lignes avant de retirer le patron. (Pour fausse fourrure, marquer sur l'envers du tissu.)

NOTE: Les parties encadrées avec des pointillées sur les plans de coupe (a! b! c!) représentent les pièces coupées d'après les mesures données.

EXPLICATIONS DE COUTURE

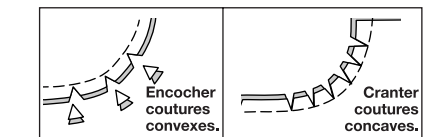
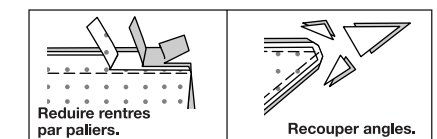
RENTRES DE COUTURE COMPRIS

Les rentrés sont tous de 1.5cm, sauf si indiqué différemment.

LEGENDE DES CROQUIS

Endroit	Envers	Entoilage
Doublure		Triplure

Au fur et à mesure de l'assemblage, repasser les rentrés ensemble puis ouverts, sauf si contre indiqué. Pour aplatir les coutures, cranter les rentrés où nécessaire.



GLOSSAIRE

Les termes de couture imprimés en **CARACTÈRES GRAS** ont l'aide d'une Vidéo de Tutoriel de couture. Scanner le CODE QR pour regarder les vidéos :

FRONCER – reportez-vous à la vidéo Froncer : "coudre deux rangées de fronces".

PIQUER LE BORD – reportez-vous à la vidéo Points à la machine : "comment piquer le bord".

COUTURE ANGLAISE - reportez-vous à la vidéo Coutures : "comment coudre des coutures anglaises".

OURLET ÉTROIT - reportez-vous à la vidéo Ourlets : “coudre des ourlets étroits”.

POINTS COULÉS - reportez-vous à la vidéo Points à la main : “comment faire des points coulés”.

PIQUER DANS LE SILLON - reportez-vous à la vidéo Points à la machine : “comment piquer dans le sillon”.

COUPER LA COUTURE - reportez-vous à la vidéo Coutures : “comment couper, cranter et dégrader les coutures”.

TUTORIELS DE COUTURE



Développez vos compétences en regardant des vidéos courtes et faciles à suivre sur simplicity.com/sewingtutorials.

LES PIÈCES DU PATRON SERONT IDENTIFIÉES PAR DES NUMÉROS LA PREMIÈRE FOIS QU'ELLES SERONT UTILISÉES.

PIQUER DES COUTURES DE 1.5 CM EN DROIT CONTRE EN DROIT, SAUF INDIQUÉ DIFFÉREMMENT.

HAUT A, B

ENTOILAGE

1. POUR LE MODÈLE A – épingler l'entoilage sur l'ENVERS de la BANDE DE MANCHE (6). Faire adhérer l'entoilage en place en suivant la notice d'utilisation.

2. POUR LE MODÈLE B – épingler l'entoilage sur l'ENVERS du POIGNET (10). Faire adhérer l'entoilage en place en suivant la notice d'utilisation.

DEVANT ET DOS

NOTE : Si vous travaillez avec du tissu transparent, si vous préférez, piquez les coutures comme des **COUTURES ANGLAISES**, comme illustré dans la vidéo.

3. Pour **FRONCER**, le bord supérieur du DEVANT (1) entre les petits cercles, relâcher légèrement la tension de l'aiguille. Sur l'ENDROIT, piquer à 1.5 cm du bord coupé à grands points. Piquer de nouveau à 6 mm de la première piqûre à l'intérieur de la valeur de couture.

4. FRONCER le bord supérieur du DOS (3) de l'encoche à la ligne de couture d'emmanchure comme décrit pour le devant. ENDROIT CONTRE ENDROIT et ayant les bords non finis au même niveau, épingler les pièces du dos ensemble au niveau des bords du milieu. Piquer du bord inférieur au grand cercle, en piquant au point arrière sur le cercle pour renforcer la couture.

5. Ouvrir la couture du dos au fer, en rentrant au fer les bords du dos le long de la ligne de couture. Pour faire un **OURLET ÉTROIT**, rentrer le bord non fini pour rejoindre le pli. Piquer près du bord intérieur pressé, en piquant à angle droit au grand cercle.

BANDES INFÉRIEURES A

6. Rentrer au fer 1.3 cm sur le long bord sans encoche de la BANDE DEVANT INFÉRIEUR (2). Recouper à 6 mm.

7. ENDROIT CONTRE ENDROIT et ayant les bords non finis au même niveau, épingler la bande devant inférieur sur le devant, en faisant coïncider les grands cercles et les encoches. Piquer. Presser la couture vers la bande, en pressant la bande vers l'extérieur.

8. Plier la parementure de bande vers l'INTÉRIEUR sur la ligne de pliure ; presser. Sur l'ENVERS, épingler le bord intérieur pressé de la bande par-dessus la couture, en plaçant les épingles sur l'ENDROIT. Sur l'ENDROIT, **PIQUER DANS LE SILLON** de la couture, en saisissant le bord pressé de la parementure sur l'ENVERS.

9. Rentrer au fer 1.3 cm sur le bord sans encoche de la BANDE DOS INFÉRIEUR (4). Recouper à 6 mm.

10. ENDROIT CONTRE ENDROIT et ayant les bords non finis au même niveau, épingler la bande dos inférieur sur le dos, en faisant coïncider les grands cercles et les encoches. Piquer. Presser la couture vers la bande, en pressant la bande vers l'extérieur.

11. Plier la parementure de bande vers l'INTÉRIEUR sur la ligne de pliure ; presser. Sur l'ENVERS, épingler le bord intérieur pressé de la bande par-dessus la couture, en plaçant les épingles sur l'ENDROIT. Sur l'ENDROIT, **PIQUER DANS LE SILLON** de la couture, en saisissant le bord pressé de la parementure sur l'ENVERS.

BANDE D'OURLET B

12. Relever au fer 10 cm sur le bord inférieur du devant. Rentrer 6 mm du bord non fini. **PIQUER LE BORD** près du bord intérieur pressé.

13. Relever au fer 10 cm sur le bord inférieur du dos. Rentrer 6 mm du bord non fini. **PIQUER LE BORD** près du bord intérieur pressé.

CONTINUER COMME SUIVANT POUR LES DEUX MODÈLES

14. ENDROIT CONTRE ENDROIT et ayant les bords non finis au même niveau, épingler le devant et le dos sur les bords du côté. Piquer du bord de l'emmanchure au grand cercle, en piquant au point arrière sur le cercle pour renforcer la couture.

15. Bâtit le long des lignes de couture sur les bords du côté du bord inférieur au grand cercle. Rentrer au fer les bords du côté le long du bâti. Pour faire un **OURLET ÉTROIT**, rentrer le bord non fini pour rejoindre le pli. Piquer près du bord intérieur pressé, en piquant à angle droit au grand cercle. Enlever le bâti.

MANCHE A

16. Pour **FRONCER** le bord inférieur de la MANCHE (5) entre les grands cercles, relâcher légèrement la tension de l'aiguille. Sur l'ENDROIT, piquer à 1.5 cm du bord coupé à grands points. Piquer de nouveau à 6 mm de la première piqûre à l'intérieur de la valeur de couture.

17. Pour piquer la couture de la pince, ENDROIT CONTRE ENDROIT, amener les lignes pointillées l'une sur l'autre en faisant coïncider soigneusement les petits cercles. Sur l'ENVERS, placer les épingles PERPENDICULAIREMENT aux lignes pointillées. Piquer la couture de la pince du bord extérieur à la pointe. Presser la couture de la pince à plat le long de la piqûre pour « intégrer » les points, puis presser la pince vers le dos.

18. Piquer la couture de dessous de bras de la manche.

19. Piquer les extrémités de la BANDE DE MANCHE (6). Rentrer au fer le long bord sans encoche de la bande à 1.5 cm. Recouper à 6 mm. Sur l'ENDROIT, épingler la bande sur la manche, en faisant coïncider les coutures, les grands cercles et les encoches, en tirant sur le faufil pour ajuster. Piquer. Presser la couture vers la bande.

20. Sur l'ENVERS, épingler le bord pressé de la bande par-dessus la couture. Coudre en place aux **POINTS COULÉS**.

MANCHE B

21. Pour **FRONCER** le bord inférieur de la MANCHE (9) entre les grands cercles, relâcher légèrement la tension de l'aiguille. Sur l'ENDROIT, piquer à 1.5 cm du bord coupé à grands points. Piquer de nouveau à 6 mm de la première piqûre à l'intérieur de la valeur de couture.

22. Pour piquer la couture de la pince, ENDROIT CONTRE ENDROIT, amener les lignes pointillées l'une sur l'autre en faisant coïncider soigneusement les petits cercles. Sur l'ENVERS, placer les épingles PERPENDICULAIREMENT aux lignes pointillées. Piquer la couture de la pince du bord extérieur à la pointe. Presser la couture de la pince à plat le long de la piqûre pour « intégrer » les points, puis presser la pince vers le dos.

23. Piquer la couture de dessous de bras de la manche.

24. Plier la COULISSE (11) en deux le long de la ligne de pliure ENVERS CONTRE ENVERS. Pour former la coulisse de l'élastique, piquer sur les lignes de piqûre.

25. Pour chaque poignet, couper sept pièces d'élastique de la longueur du GUIDE POUR ÉLASTIQUE (12). Enfiler les pièces de l'élastique dans le poignet à la même fois. (C'est plus facile de cette façon). Piquer le long des valeurs de couture, en saisissant solidement l'élastique.

26. ENDROIT CONTRE ENDROIT, épingler la coulisse sur le POIGNET (10), en faisant coïncider la ligne de pliure et les grands cercles. Bâtit le long de bords du côté.

27. ENDROIT CONTRE ENDROIT, plier le poignet sur la ligne de pliure (par-dessus la coulisse), en faisant coïncider les encoches. Piquer. **COUPER LA COUTURE.**

28. Retourner la parementure de poignet vers l'INTÉRIEUR. Bâtit ensemble les bords non finis.

29. ENDROIT CONTRE ENDROIT et ayant les bords non finis au même niveau, épingler le poignet sur la manche, en faisant coïncider les grands cercles et les encoches, en plaçant le petit cercle sur la couture de dessous de bras, en tirant sur le faufil pour ajuster. Bâtit ; piquer. Presser la couture vers la manche, en pressant le poignet vers l'extérieur.

CONTINUER COMME SUIVANT POUR LES DEUX MODÈLES

30. Retourner la manche à l'ENDROIT. Tenir le haut à l'ENVERS avec l'emmanchure vers vous. ENDROIT CONTRE ENDROIT épingler la manche sur le bord de l'emmanchure, en faisant coïncider les coutures de dessous de bras, les petits cercles et les encoches. Piquer. Recouper la couture au-dessous des encoches près de la piqûre. Ne presser que la valeur de couture, en rétrécissant l'ampleur.

31. Plier la BOUCLE (8) en deux dans le sens de la longueur, ENDROIT CONTRE ENDROIT. Piquer à un peu moins de 6 mm du bord de la pliure, en étendant la boucle au fur et à mesure. Avec une aiguille, attacher un fil solide à une extrémité de la boucle.

32. Tirer le chas de l'aiguille vers le devant, à travers la pliure, en retournant la boucle à l'ENDROIT. Couper trois boucles de 6 cm de longueur chacune.

33. Plier les boucles en rejoignant les extrémités l'une sur l'autre. Sur l'ENDROIT, épingler les boucles sur le COL (7) par-dessus les petits cercles sur l'extrémité sans encoche et ayant les bords non finis au même niveau. Bâtit.

34. Rentrer au fer 1.5 cm du long bord sans marque du col Recouper à 6 mm. ENDROIT CONTRE ENDROIT et ayant les bords non finis au même niveau, épingler le col sur le bord de l'encolure du haut, en faisant coïncider les milieux, les petits cercles et les encoches et en tirant sur le faufil pour ajuster. Piquer. Presser la couture vers le col, en pressant le col vers l'extérieur.

35. Plier le col sur la ligne de pliure ENDROIT CONTRE ENDROIT. Piquer les bords du dos. **COUPER LA COUTURE.**

36. Retourner la parementure de col vers l'INTÉRIEUR ; presser. Épingler le bord pressé du col par-dessus la couture. Coudre en place aux **POINTS COULÉS**.

37. Sur l'ENDROIT, coudre les boutons sur le bord du dos DROIT du col sous les boucles. Au moment de porter le vêtement, boutonner le col et retourner le bord supérieur du col vers l'EXTÉRIEUR, comme illustré sur la pochette.