

STOFFSCHNITTEILE

⊕ Bezeichnet Brustumfang, Taillenumfang, Hüftumfang und/oder Bizeps. Die Maße beziehen sich auf den Umfang des fertigen Kleidungsstücks (Körpermaß + Trageerleichterung + Design-Erleichterung). Passen Sie das Schnittmuster bei Bedarf an.

Die gezeigten Linien sind SCHNITTLINIEN, jedoch sind Nahtzugaben von 1.5 cm inbegriffen, sofern nicht anders angegeben. Siehe NÄHTIGE INFORMATIONEN für Nahtzugaben.

Suchen Sie das/die Layout(s) nach Kleidungsstück/Ansicht, Stoffbreite und Größe. Die Layouts zeigen die ungefähre Position der Schnittmusterteile; die Position kann je nach Schnittmustergröße leicht variieren.

Alle Layouts sind für Stoffe mit oder ohne Strichrichtung, sofern nicht anders angegeben. Für Stoffe mit Strichrichtung, Flor, Schattierung oder einseitigem Design verwenden Sie das Layout MIT STRICHRICHTUNG.

RECHTE MUSTERSEITE	LINKE MUSTERSEITE	RECHTE STOFFSEITE	LINKE STOFFSEITE
--------------------	-------------------	-------------------	------------------

G = GRÖSSE
AG = ALLE GRÖSSEN
* = MIT STRICHRICHTUNG
** = OHNE STRICHRICHTUNG
SELVAGE(S) WEBKANTE(N)
FOLD = STOFFBRUCH
SINGLE THINKNESS = EINZELNE DICKE
DOUBLE THINKNESS = DOPPELTE DICKE
CROSSWISE FOLD = QUERFALTE

Positionieren Sie den Stoff wie auf dem Layout angegeben. Wenn das Layout zeigt...

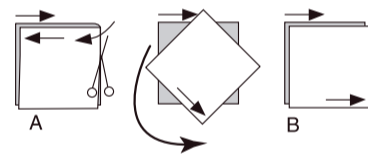
FADENLAUF: Legen Sie die Linie auf den geraden Fadenlauf des Stoffes und halten Sie sie parallel zur Webkante oder zum Falz. Beim Layout "mit Strichrichtung" sollten die Pfeile in dieselbe Richtung zeigen. (Bei Stoffen mit Pelzflor zeigen die Pfeile in Richtung des Flors).

EINZELNE DICKE - Legen Sie den Stoff mit der rechten Seite nach oben. (Bei Webpelzstoffen wird der Flor nach unten gelegt.)

DOPPELTE DICKE

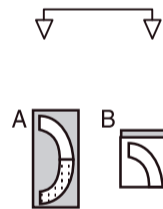
MIT STOFFBRUCH - Legen Sie den Stoff mit der rechten Seite nach oben.

* **OHNE STOFFBRUCH** - Legen Sie den Stoff rechts auf rechts und falten Sie ihn kreuzweise. Schneiden Sie den Falz von Webkante zu Webkante ein (A). Halten Sie die rechten Seiten zusammen und drehen Sie die obere Lage vollständig um, so dass der Flor in dieselbe Richtung wie die untere Lage verläuft.



STOFFBRUCH - Legen Sie die angegebene Kante genau entlang der Falz des Stoffes. Schneiden Sie NIEMALS an dieser Linie. Wenn das Schnittmusterteil so dargestellt ist...

● Schneiden Sie zuerst die anderen Teile zu und lassen Sie dabei genügend Stoff für dieses Teil übrig (A). Falten Sie den Stoff und schneiden Sie das Stück wie gezeichnet am Stoffbruch zu (B).



★ Schneiden Sie das Stück nur einmal zu. Schneiden Sie zuerst die anderen Teile zu, so dass genügend Stoff für dieses Teil vorhanden ist. Öffnen Sie den Stoff; schneiden Sie das Teil auf einer einzigen Lage zu.

Schneiden Sie alle Teile entlang der für die gewünschte Größe angegebenen Schnittlinie mit langen, gleichmäßigen Scherenstrichen aus, wobei die Kerben nach außen zeigen.

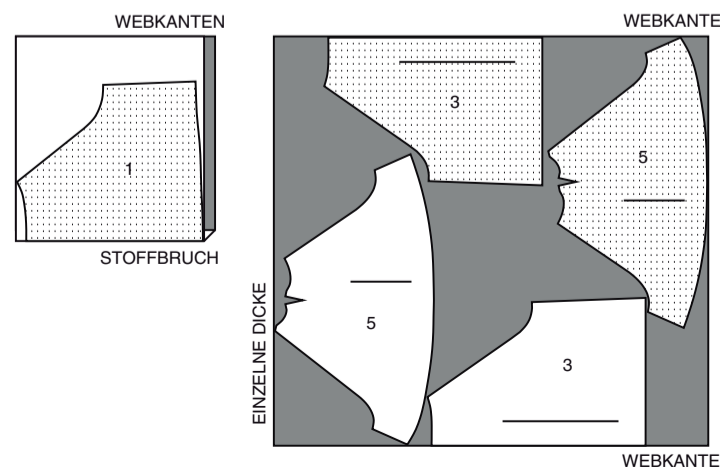
Übertragen Sie alle Markierungen und Konstruktionslinien, bevor Sie das Schnittmustergerüst entfernen. (Bei Pelzflor-Stoffen übertragen Sie die Markierungen auf die linke Seite).

HINWEIS: Die gestrichelten Kästchen (a! b! c!) in den Layouts stellen die Teile dar, die nach den angegebenen Maßen zugeschnitten werden.

TOP A

TEILE 1 3 5

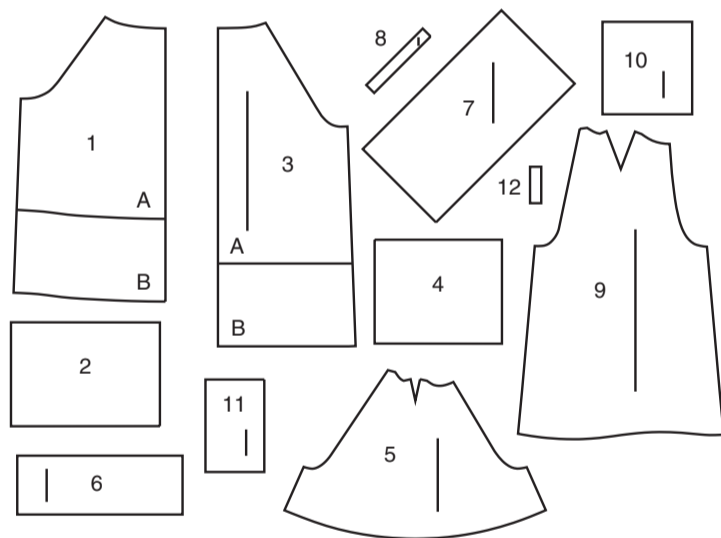
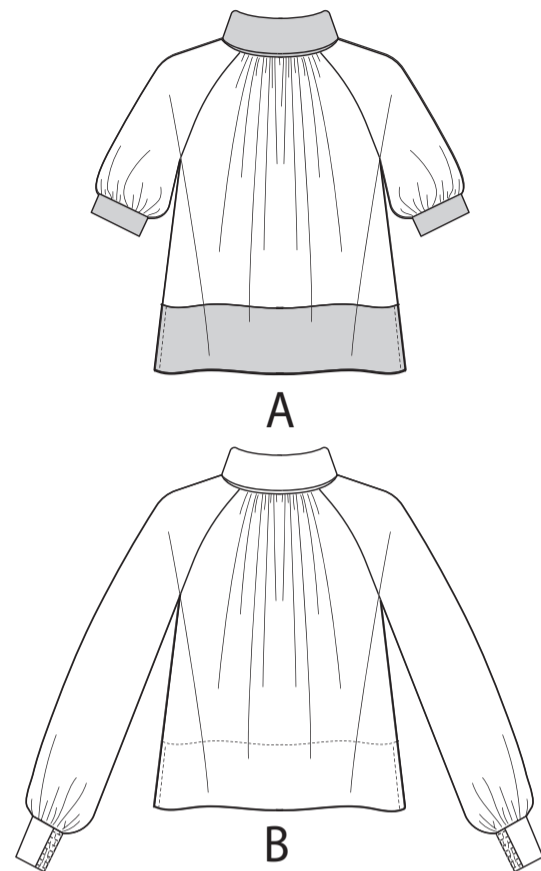
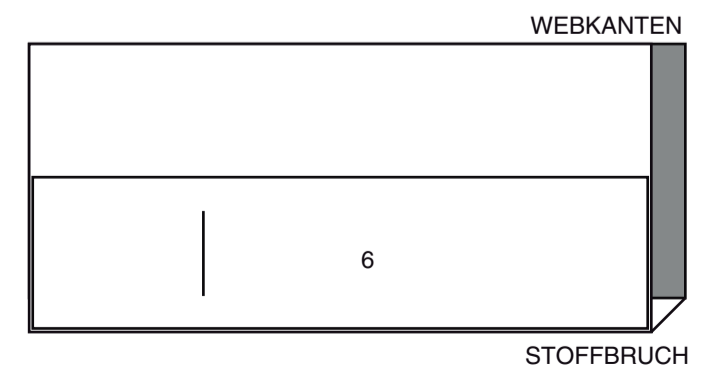
115CM *
AG



EINLAGE A

TEILE 6

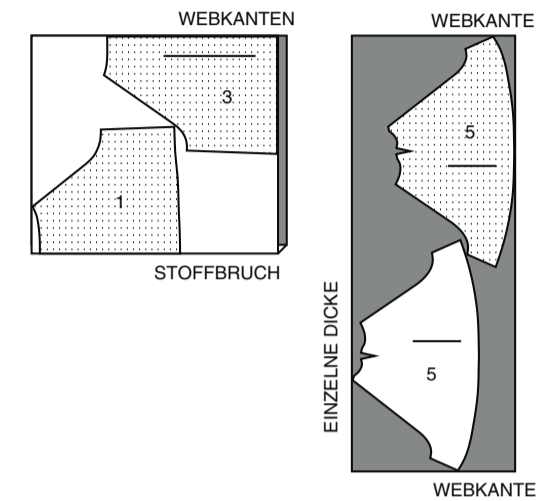
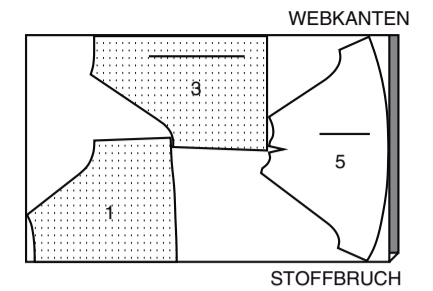
251CM **
AG



- 1 VORDERTEIL - A,B
- 2 UNTERES VORD. BAND - A
- 3 RÜCKENTEIL - A,B
- 4 UNTERES RÜCKW. BAND - A
- 5 ÄRMEL - A
- 6 ÄRMELBAND - A
- 7 KRAGEN - A,B
- 8 SCHLEIFE - A,B
- 9 ÄRMEL - B
- 10 MANSCHETTE - B
- 11 TUNNEL - B
- 12 FÜHRUNG FÜR GUMMIBAND - B

KÖRPERGRÖSSE

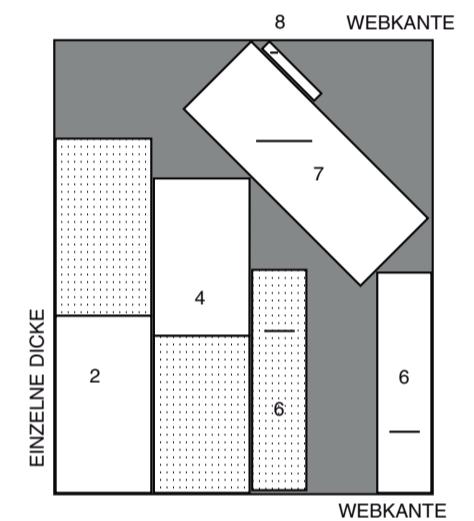
Größen	8	10	12	14	16	18	20	22	24	26
MISSES										
Oberweite (cm)	80	83	87	92	97	102	107	112	117	122
Taillenweite	61	64	67	71	76	81	87	94	97	104
Hüftweite	85	88	92	97	102	107	112	117	122	127
rückw. Tailllänge	40	40.5	41.5	42	42.5	43	44	44	45	46



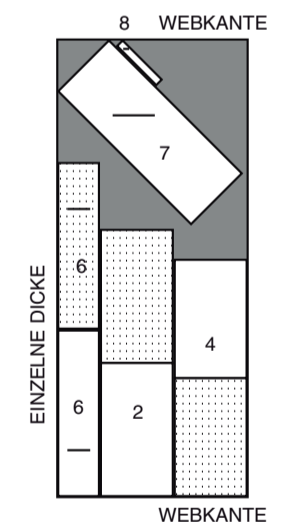
KONTRAST A, UNTERES VORD. BAND, UNTERES RÜCKW. BAND, ÄRMELBAND, KRAGEN, SCHLEIFE

TEILE 2 4 6 7 8

115CM *
AG



150CM *
AG

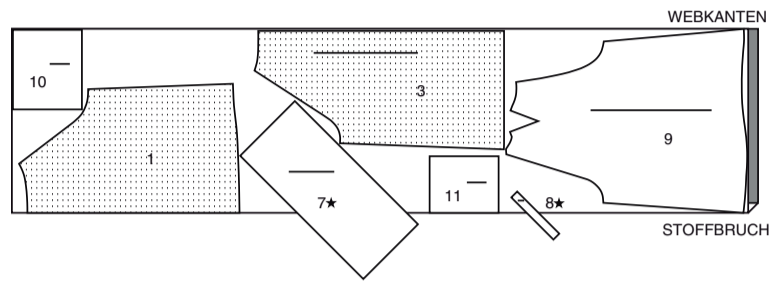


TOP B

TEILE 1 3 7 8 9 10 11

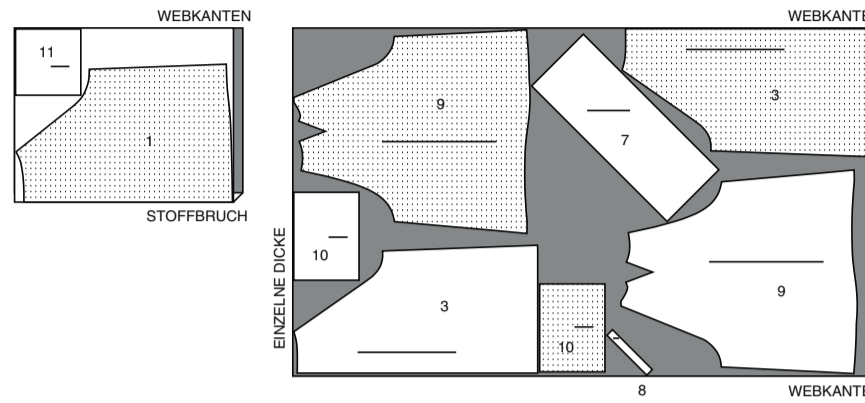
115CM *

G 8-10-12-14-16-18



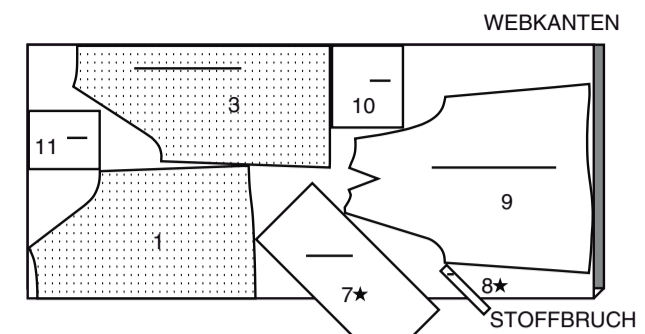
115CM *

G 20-22-24-26



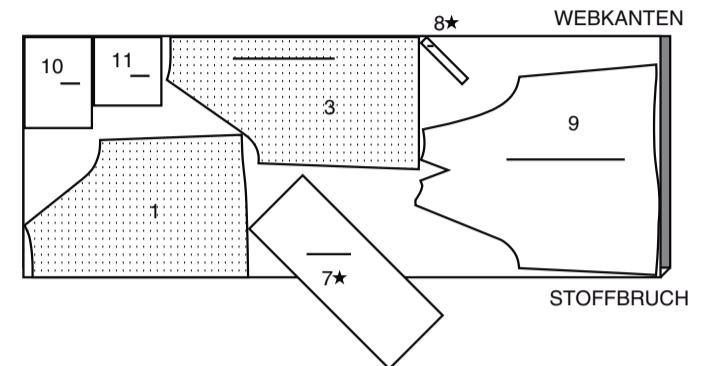
150CM *

G 8-10-12-14-16-18



150CM *

G 20-22-24-26

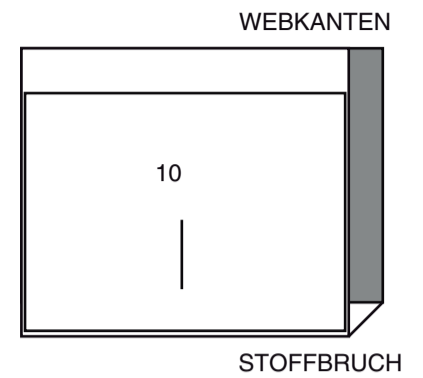


EINLAGE B

TEILE 10

51CM **

AG



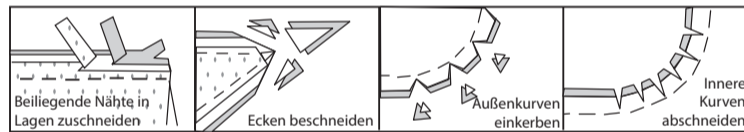
NÄHANGABEN

1.5 cm NAHTZUGABEN SIND INBEGRIFFEN, (sofern nicht anders angegeben).

GRAFIK

rechte Seite	linke Seite	Einlage	Futter	Innenfutter

Bügeln Sie beim Nähen. Nähte flach bügeln, dann aufbügeln, sofern nicht anders angegeben. Schneiden Sie die Nahtzugaben ein, wo nötig, damit sie flach liegen.



GLOSSAR

Für Nähmethoden in **FETT** gedruckter Schrift ist ein Video mit Nähanleitung verfügbar. Scannen Sie den **QR CODE**, um die Videos anzusehen:
EINREIHEN– siehe **Kräuseln**: Video "Wie man zweireihige Kräuseln näht".
KNAPPKANTIG STEPPEN– siehe **Maschinestiche**: Video "Wie man knappkantig steppt".
FRANZÖSISCHE NAHT - siehe **Nähte**: Video "Wie man französische Nähte näht".
SCHMALER SAUM– siehe **Säume**: Video "Schmale Säume nähen".
SÄUMEN– siehe **Handstiche**: Video "Wie man säumt".
IN DER RILLE NÄHEN - siehe **Maschinestiche**: Video "Wie man in der Rille näht".
NAHT BESCHNEIDEN - Siehe **Nähte**: Video "Wie man Nähte beschneidet, einschneidet und schichtet".

NÄHTUTORIALS



SCAN ME

Erweitern Sie Ihre Fähigkeiten durch kurze, leicht verständliche Videos unter simplicity.com/sewingtutorials.

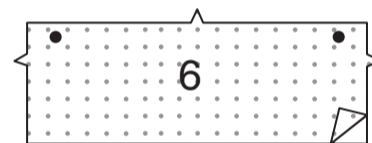
DIE SCHNITTEILE WERDEN BEI DER ERSTEN VERWENDUNG DURCH NUMMERN GEKENNZEICHNET.

NÄHEN SIE DIE 1.5 CM NÄHTE RECHTS AUF RECHTS, SOFERN NICHT ANDERS ANGEZEIGT.

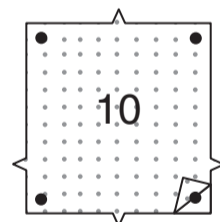
TOP A,B

EINLAGE

FÜR MODELL A - Stecken Sie die Einlage auf die **LINKE** Seite des ÄRMELBANDS (6). Befestigen Sie die Einlage gemäß den Anweisungen des Herstellers.



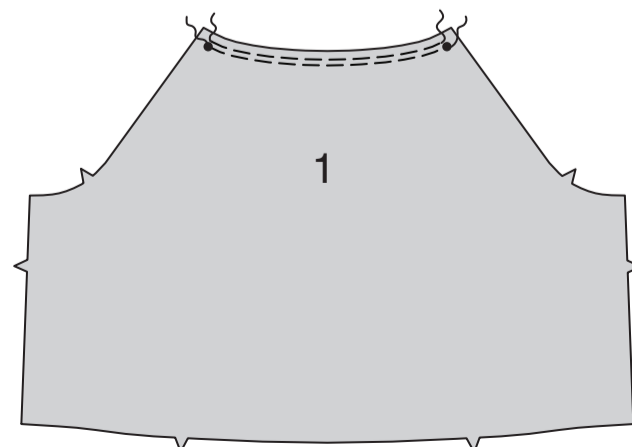
FÜR MODELL B - Stecken Sie die Einlage auf der **LINKEN** Seite der MANSCHETTE (10). Befestigen Sie die Einlage gemäß den Anweisungen des Herstellers.



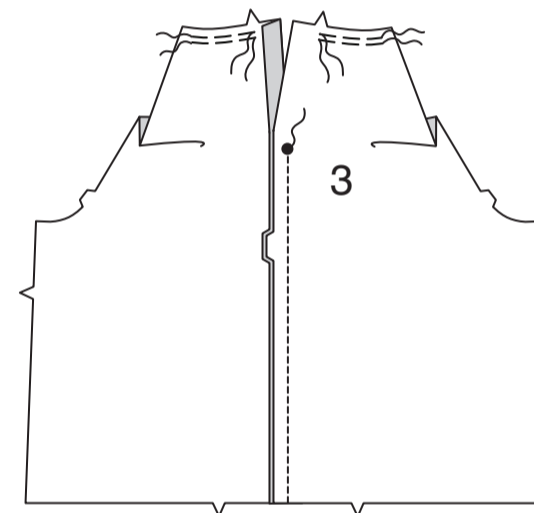
VORDER- UND RÜCKENTEIL

HINWEIS: Wenn Sie mit einem durchsichtigen Stoff arbeiten und es vorziehen, nähen Sie die Nähte als **FRANZÖSISCHE NÄHTE**, wie im Video gezeigt.

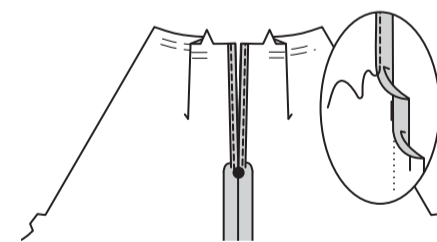
Um die obere Kante des **VORDERTEILS** (1) zwischen den kleinen Punkten **EINZUREIHEN**, lockern Sie die Nadelspannung leicht. Nähen Sie auf der **AUSSENSEITE** 1.5 cm von der Schnittkante entfernt mit einem langen Stich. Nähen Sie innerhalb der Nahtzugabe noch einmal 6 mm von der ersten Naht entfernt.



REIHEN Sie die Oberkante des **RÜCKENTEILS** (3) von der Kerbe bis zur Armlochnaht auf die gleiche Weise wie beim Vorderteil **EIN**. Stecken Sie die Rückenteile **RECHTS AUF RECHTS** an den Mittelkanten, sodass die Schnittkanten gerade sind. Nähen Sie von der Unterkante bis zum großen Punkt und steppen Sie am Punkt mit Rückstichen, um die Naht zu verstärken.



Bügeln Sie die hintere Naht auseinander, bügeln Sie dabei die hinteren Kanten entlang der Nahtlinie nach unten. Um einen **SCHMALEN SAUM** zu bilden, schlagen Sie die unter die Schnittkante und treffen auf die Falte. Nähen Sie dicht an der inneren gebügelten Kante, steppen Sie dabei am großen Punkt übereck.

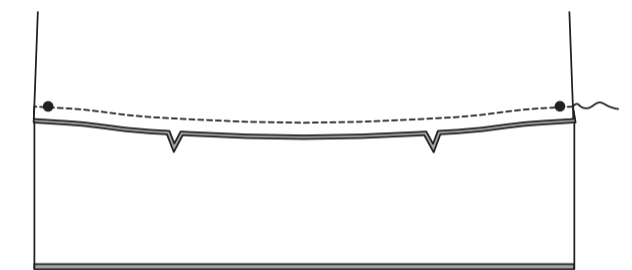


UNTERE BÄNDER A

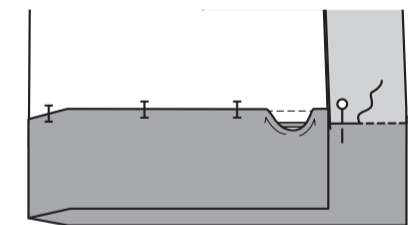
Bügeln Sie unter 1.3 cm an der ungekerbten, langen Kante des **UNTEREN VORD. BANDES** (2). Beschneiden Sie auf 6 mm.



Stecken Sie das untere vordere Band **RECHTS AUF RECHTS** und mit gleichmäßigen Schnittkanten auf das Vorderteil, wobei die kleinen Punkte und Kerben übereinstimmen. Nähen Sie. Bügeln Sie die Naht zum Band hin und bügeln Sie das Band nach außen.



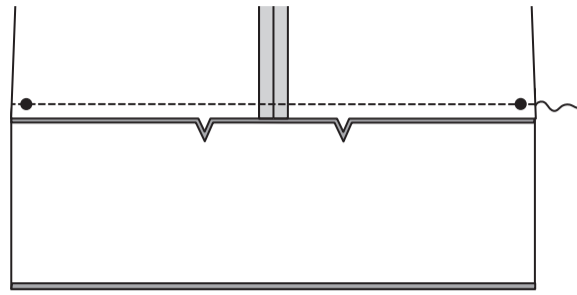
Falte Sie den Bandbesatz entlang der Faltlinie nach **INNEN**; bügeln Sie. Stecken Sie auf der **INNENSEITE** die gebügelte Innenkante des Bandes über die Naht und platzieren Sie die Stecknadeln auf der **AUSSENSEITE**. **NÄHEN** Sie auf der **AUSSENSEITE IN DER RILLE** der Naht, sodass die gebügelte Kante des Besatzes auf der **INNENSEITE** mitgefasst wird.



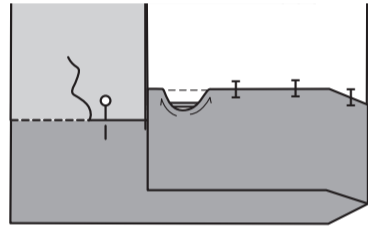
Bügeln Sie unter 1.3 cm an der ungekerbten, langen Kante des **UNTEREN RÜCKW. BANDES** (4). Beschneiden Sie auf 6 mm.



Stecken Sie das untere rückw. Band RECHTS AUF RECHTS und mit gleichmäßigen Schnittkanten auf das Rückenteil, wobei die großen Punkte und Kerben übereinstimmen. Nähen Sie. Bügeln Sie die Naht zum Band hin und bügeln Sie das Band nach außen.

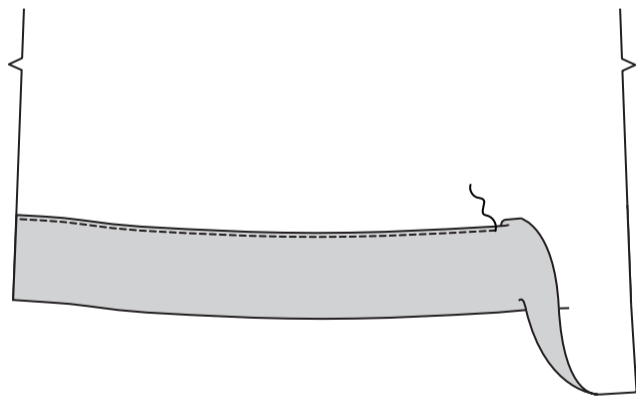


Falte Sie den Bandbesatz entlang der Faltlinie nach INNEN; bügeln Sie. Stecken Sie auf der INNENSEITE die gebügelte Innenkante des Bandes über die Naht und platzieren Sie die Stecknadeln auf der AUSSENSEITE. **NÄHEN** Sie auf der AUSSENSEITE **IN DER RILLE** der Naht, sodass die gebügelte Kante des Besatzes auf der INNENSEITE mitgefassen wird.

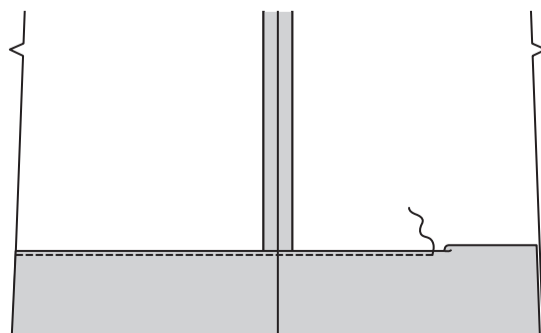


SAUMBAND B

Bügeln Sie 10 cm an der unteren Kante des Vorderteils nach oben. Drehen Sie die Schnittkante 6 mm nach unten. **STEPPEN** Sie dicht an der inneren gebügelten Kante **KNAPPKANTIG**.

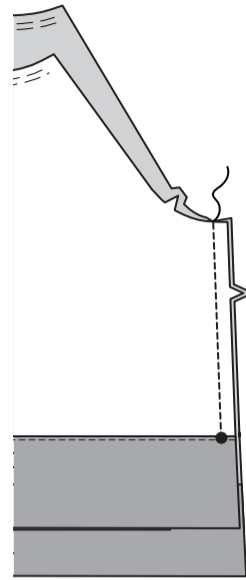


Bügeln Sie 10 cm an der unteren Kante des Rückenteils nach oben. Drehen Sie die Schnittkante 6 mm nach unten. **STEPPEN** Sie dicht an der inneren gebügelten Kante **KNAPPKANTIG**.

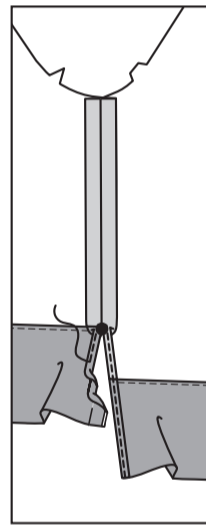


FÜR BEIDE MODELLE WIE FOLGT FORTFAHREN

Stecken Sie RECHTS AUF RECHTS das Vorderteil an den Seitenkanten auf das Rückenteil, wobei die Schnittkanten gerade sind. Nähen Sie von der Armausschnittkante bis zum großen Punkt und steppen Sie am Punkt mit Rückstichen, um die Naht zu verstärken.

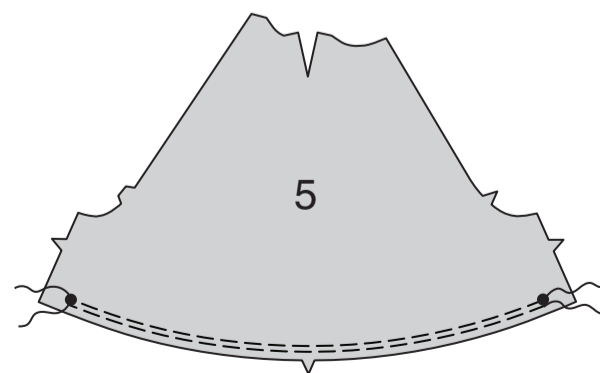


Heften Sie entlang den Nahtlinien an den Seitenkanten von der Unterkante zum großen Punkt. Bügeln Sie unter die Seitenkanten entlang der Heftung. Um einen **SCHMALEN SAUM** zu bilden, schlagen Sie die unter die Schnittkante und treffen auf die Falte. Nähen Sie dicht an der inneren gebügelten Kante, steppen Sie dabei am großen Punkt übereck. Entfernen Sie die Heftung.

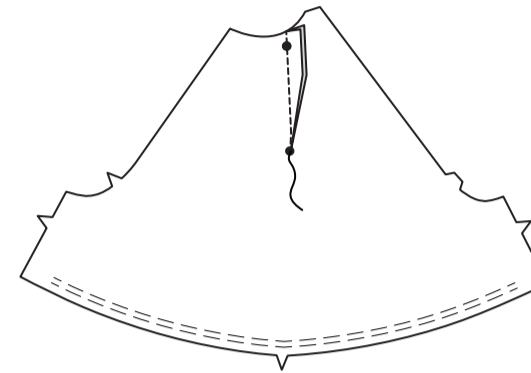


ÄRMEL A

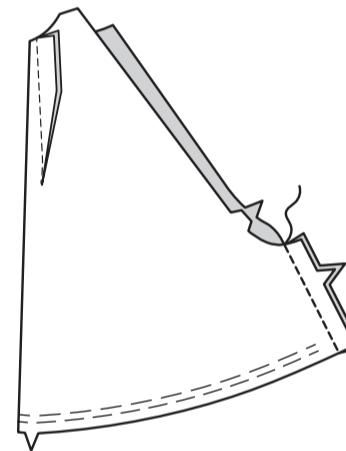
Um die Unterkante des ÄRMELS (5) zwischen den großen Punkten **EINZUREIHEN**, lockern Sie die Nadelspannung leicht. Nähen Sie auf der AUSSENSEITE 1.5 cm von der Schnittkante entfernt mit einem langen Stich. Nähen Sie innerhalb der Nahtzugabe noch einmal 6 mm von der ersten Naht entfernt.



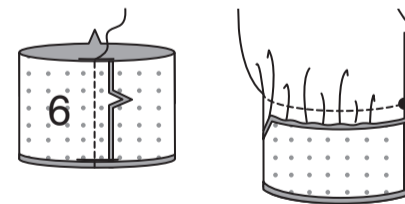
Um die Abnähernaht zu nähen, bringen Sie RECHTS AUF RECHTS die unterbrochenen Linien vorsichtig zusammen, wobei die kleinen Punkten übereinstimmen. Platzieren Sie auf der INNENSEITE Stecknadeln im RECHTEN Winkel zu den gestrichelten Linien. Nähen Sie die Abnähte von der Außenkante bis zur Spitze. Bügeln Sie die Abnähernaht entlang der Naht flach, um die Stiche zu "verschmelzen", und bügeln Sie dann den Abnäher zum Rückenteil hin.



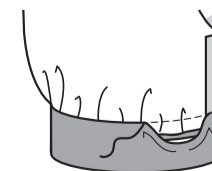
Nähen Sie die Unterarmnaht des Ärmels.



Nähen Sie die Enden des ÄRMELBANDES (6). Bügeln Sie die lange, nicht eingekerbte Kante des Ärmelbandes 1.5 cm nach unten. Beschneiden Sie auf 6 mm. Stecken Sie auf der AUSSENSEITE das Ärmelband RECHTS AUF RECHTS auf den Ärmel, wobei die Nähte, großen Punkte und Kerben übereinstimmen und die Kräuselstiche nach oben gezogen werden, um sie anzupassen. Nähen Sie. Bügeln Sie die Naht zum Band hin.

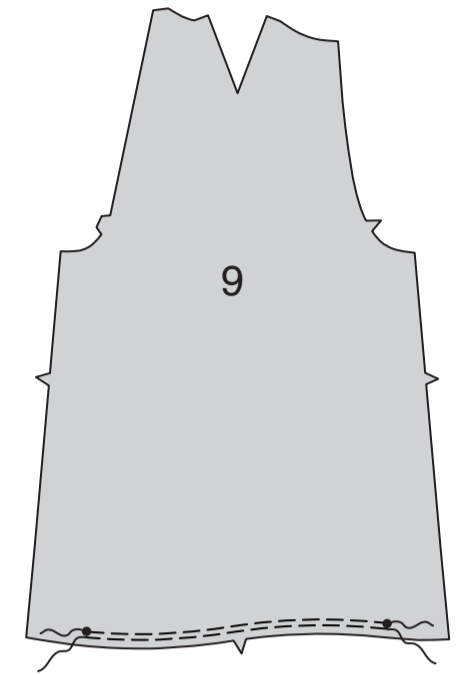


Stecken Sie auf der INNENSEITE die gebügelte Kante des Bandes über die Naht. **SÄUMEN** Sie fest.

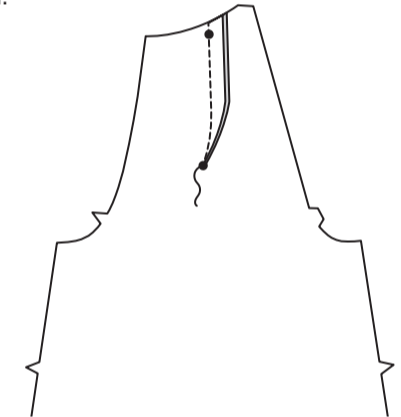


ÄRMEL B

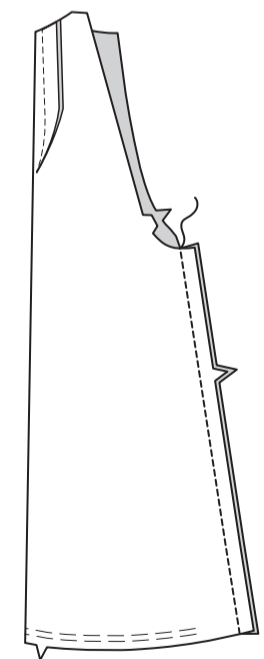
Um die Unterkante des ÄRMELS (9) zwischen den großen Punkten **EINZUREIHEN**, lockern Sie die Nadelspannung leicht. Nähen Sie auf der AUSSENSEITE 1.5 cm von der Schnittkante entfernt mit einem langen Stich. Nähen Sie innerhalb der Nahtzugabe noch einmal 6 mm von der ersten Naht entfernt.



Um die Abnähernaht zu nähen, bringen Sie RECHTS AUF RECHTS die unterbrochenen Linien vorsichtig zusammen, wobei die kleinen Punkten übereinstimmen. Platzieren Sie auf der INNENSEITE Stecknadeln im RECHTEN Winkel zu den gestrichelten Linien. Nähen Sie die Abnähte von der Außenkante bis zur Spitze. Bügeln Sie die Abnähernaht entlang der Naht flach, um die Stiche zu "verschmelzen", und bügeln Sie dann den Abnäher zum Rückenteil hin.

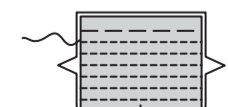


Nähen Sie die Unterarmnaht des Ärmels.



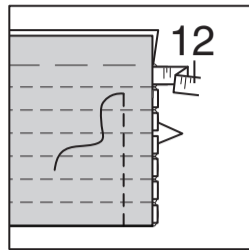
Falten Sie den TUNNEL (11) der Länge nach entlang der Faltlinie zur Hälfte **LINKS AUF LINKS**.

Um den Tunnel für das Gummiband zu formen, nähen Sie entlang der Nählinien.

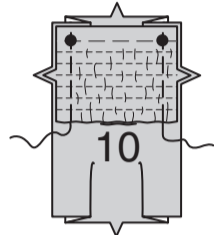


11

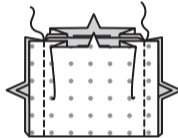
Schneiden Sie für jede Manschette sieben Stücke Gummiband in der Länge von GUMMIFÜHRUNG (12) zu. Fädeln Sie die Gummibänder gleichzeitig durch die Manschette. (Das ist einfacher.) Nähen Sie entlang der Nahtzugaben, wobei das Gummiband sicher mitgefasst wird.



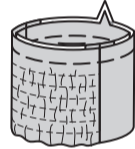
Stecken Sie den Tunnel RECHTS AUF RECHTS an die MANSCHETTE (10), wobei die Faltlinie und die großen Punkte übereinstimmen. Heften Sie entlang den Seitenkanten.



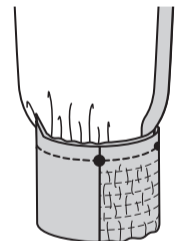
Falten Sie die Manschette RECHTS AUF RECHTS entlang der Faltlinie (über den Tunnel), wobei die Kerben übereinstimmen. Nähen Sie. **BESCHNEIDEN SIE DIE NAHT.**



Wenden Sie den Manschettenbesatz nach INNEN. Heften Sie die Schnittkanten zusammen.

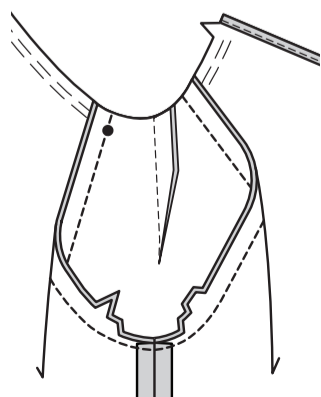


Stecken Sie die Manschette auf den Ärmel RECHTS AUF RECHTS, sodass die Schnittkanten gerade sind und die großen Punkte und Kerben übereinstimmen; legen Sie dabei die kleinen Punkte an der Unterarmnaht, ziehen Sie dabei die Kräuselnähte nach oben, um sie anzupassen. Heften Sie; nähen Sie. Bügeln Sie die Naht zum Ärmel hin und bügeln Sie dabei die Manschette nach außen.



FÜR BEIDE MODELLE WIE FOLGT FORTFAHREN

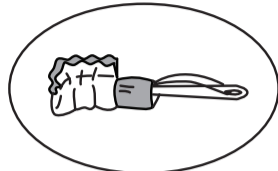
Drehen Sie den Ärmel RECHTS außen. Halten Sie das Oberteil mit der LINKEN Seite nach außen und dem Armausschnitt zu Ihnen hin. Stecken Sie den Ärmel RECHTS AUF RECHTS an die Armausschnittkante, wobei die Unterarmnähte, die kleinen Punkte und die Kerben übereinstimmen. Nähen Sie. Beschneiden Sie die Naht unterhalb der Kerben dicht an der Naht. Bügeln Sie nur die Nahtzugabe, schrumpfen Sie die Fülle heraus.



Falten Sie die SCHLEIFE (8) der Länge nach in der Mitte, RECHTS AUF RECHTS. Nähen Sie knapp 6 mm von der Faltkante entfernt, wobei Sie die Schleife beim Nähen dehnen. Befestigen Sie mit einer Nadel einen starken Faden an einem Ende der Schleife.



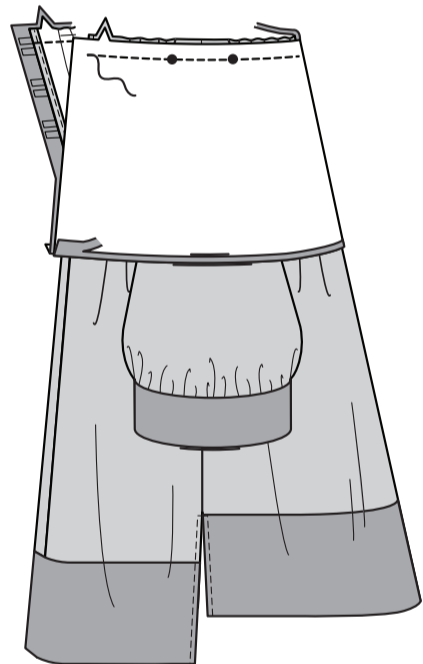
Ziehen Sie das Nadelöhr nach vorne, durch die Falte, und drehen Sie die Schleife mit der RECHTEN Seite nach außen. Schneiden Sie drei Schleifen mit einer Länge von je 6 cm zu.



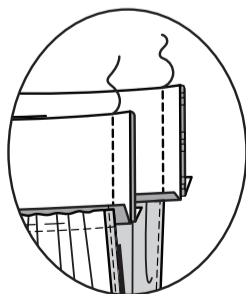
Falten Sie die Schleifen und bringen Sie die Enden zusammen. Stecken Sie die Schleifen auf der AUSSENSEITE auf den KRAGEN (7) über kleine Punkte am nicht eingeschnittenen Ende, sodass die Schnittkanten gleichmäßig sind. Heften.



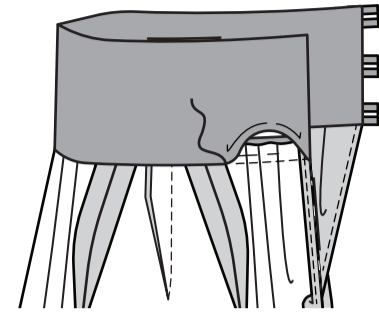
Bügeln Sie unter die lange, nicht markierte Kante des Kragens 1.5 cm. Beschneiden Sie auf 6 mm. Stecken Sie den Kragen RECHTS AUF RECHTS auf die Halskante des Tops, sodass die Schnittkanten gerade sind und die Mitten, die kleinen Punkte und Kerben übereinstimmen; ziehen Sie die Kräuselstiche nach oben, damit sie passen. Nähen Sie. Bügeln Sie die Naht zum Kragen hin und drücken Sie den Kragen nach außen.



Falten Sie den Kragen entlang der Faltlinie RECHTS AUF RECHTS. Nähen Sie die hinteren Kanten. **BESCHNEIDEN SIE DIE NAHT.**



Wenden Sie den Kragenbesatz auf INNEN; bügeln Sie. Stecken Sie die gebügelte Kante des Kragens über die Naht. SC Sie fest.



Nähen Sie die Knöpfe auf der AUSSENSEITE an der RECHTEN hinteren Kante des Kragens unter den Schleifen. Knöpfen Sie den Kragen zu und drehen Sie die obere Kante des Kragens beim Tragen nach AUSSEN, wie auf dem Umschlag gezeigt.

