

- 1 RIGHT FRONT - A,B

2 LEFT FRONT - A,B

3 SIDE FRONT - A,B

4 BACK - A,B

5 SIDE BACK - A,B

6 FLAP - A,B

7 BAND - A,B

8 RIGHT FRONT LINING - A,B

9 UPPER FRONT - A,B

10 UPPER SIDE FRONT - A,B

11 UPPER BACK - A,B

12 UPPER SIDE BACK - A,B

13 LOWER FRONT - A,B

14 LOWER SIDE FRONT - A,B

15 LOWER BACK - A,B

16 LOWER SIDE BACK - A,B

17 SIDE FRONT - A,B

18 SIDE BACK - A,B

19 SIDE FRONT LINING - A,B

20 SIDE BACK LINING - A,B

21 LOWER SIDE FRONT LINING - A,B
- 1 DEVANT DROIT - A, B

2 DEVANT GAUCHE - A, B

3 CÔTÉ DEVANT - A, B

4 DOS - A, B

5 CÔTÉ DOS - A, B

6 RABAT - A, B

7 BANDE - A, B

8 DOUBLURE DEVANT DROIT - A, B

9 DEVANT SUPÉRIEUR - A, B

10 CÔTÉ DEVANT SUPÉRIEUR - A, B

11 DOS SUPÉRIEUR - A, B

12 CÔTÉ DOS SUPÉRIEUR - A, B

13 DEVANT INFÉRIEUR - A, B

14 CÔTÉ DEVANT INFÉRIEUR - A, B

15 DOS INFÉRIEUR - A, B

16 CÔTÉ DOS INFÉRIEUR - A, B

17 CÔTÉ DEVANT - A, B

18 CÔTÉ DOS - A, B

19 DOUBLURE CÔTÉ DEVANT - A, B

20 DOUBLURE CÔTÉ DOS - A, B

21 DOUBLURE CÔTÉ DEVANT INFÉRIEUR - A, B

BODY MEASUREMENTS / MESURES DU CORPS

MISSSES/JEUNE FEMME										
Sizes/Tailles	4	6	8	10	12	14	16	18	20	22
Bust (ins)	29½	30½	31½	32½	34	36	38	40	42	44
Waist	22	23	24	25	26½	28	30	32	34	37
Hip	31½	32½	33½	34½	36	38	40	42	44	46
Bk. Wst Lgth.	15½	15½	15¾	16	16¼	16½	16¾	17	17¼	17½
T. poitrine (cm)	75	78	80	83	87	92	97	102	107	112
T. taille	56	58	61	64	67	71	76	81	87	94
T. hanches	89	83	85	88	92	97	102	107	112	117
Nuque à taille	39	39.5	40	40.5	41.5	42	42.5	43	44	44

FABRIC CUTTING LAYOUTS

⊕ Indicates Bustline, Waistline, Hipline and/or Biceps. Measurements refer to circumference of Finished Garment (Body Measurement + Wearing Ease + Design Ease). Adjust Pattern if necessary.

Lines shown are CUTTING LINES, however, 5/8" (1.5cm) SEAM ALLOWANCES ARE INCLUDED, unless otherwise indicated. See SEWING INFORMATION for seam allowance.

Find layout(s) by Garment/View, Fabric Width and Size. Layouts show approximate position of pattern pieces; position may vary slightly according to your pattern size.

All layouts are for with or without nap unless specified. For fabrics with nap, pile, shading or one-way design, use WITH NAP layout.

RIGHT SIDE OF PATTERN	WRONG SIDE OF PATTERN	RIGHT SIDE OF FABRIC	WRONG SIDE OF FABRIC
-----------------------	-----------------------	----------------------	----------------------

S/T = SIZE(S)/TAILLE(S)  
\* = WITH NAP/AVEC SENS  
S/L = SELVAGE(S)/LISIÈRE(S)  
AS/TT = ALL SIZE(S)/TOUTES TAILLE(S)  
\*\* = WITHOUT NAP/SANS SENS  
F/P = FOLD/PLIURE  
CF/PT = CROSSWISE FOLD/PLIURE TRAME

Position fabric as indicated on layout. If layout shows...

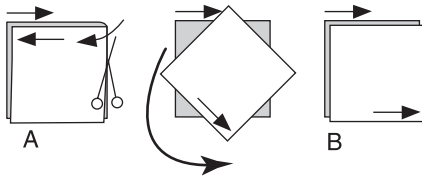
**GRAINLINE**—Place on straight grain of fabric, keeping line parallel to selvage or fold. ON “with nap” layout arrows should point in the same directions. (On Fur Pile fabrics, arrows point in direction of pile.)

**SINGLE THICKNESS**—Place fabric right side up. (For Fur Pile fabrics, place pile side down.)

**DOUBLE THICKNESS**

WITH FOLD—Fold fabric right sides together.

✱ WITHOUT FOLD—With right sides together, fold fabric CROSSWISE. Cut fold from selvage to selvage (A). Keeping right sides together, turn upper layer completely around so nap runs in the same direction as lower layer.



**FOLD**—Place edge indicated exactly along fold of fabric. NEVER cut on this line.

When pattern piece is shown like this...

• Cut other pieces first, allowing enough fabric to cut this piece (A). Fold fabric and cut piece on fold, as shown (B).

★ Cut piece only once. Cut other pieces first, allowing enough fabric to cut this piece. Open fabric; cut piece on single layer.

Cut out all pieces along cutting line indicated for desired size using long, even scissor strokes, cutting notches outward.

Transfer all markings and lines of construction before removing pattern tissue. (Fur Pile fabrics, transfer markings to wrong side.)

**NOTE:** Broken-line boxes ( a! b! c! ) in layouts represent pieces cut by measurements provided.

Sizes	4	6	8	10	12	14	16	18	20	22
FINISHED GARMENT MEASUREMENTS										
A,B Bust	31	32	33	34	35½	37½	39½	41½	43½	45½
A,B Waist	23¾	24¾	25¾	26¾	28¼	30¼	32¼	34¼	36¼	38¼
Width, lower edge										
Dress A	55	56	57	58	59½	61½	63½	65½	67½	69½
Dress B	83	84	85	86	87½	89½	91½	93½	95½	97½
Finished back length from base of neck										
Dress A	34	34¼	34½	34¾	35	35¼	35½	35¾	36	36¼
Dress B	56½	56¾	57	57¼	57½	57¾	58	58¼	58½	58¾

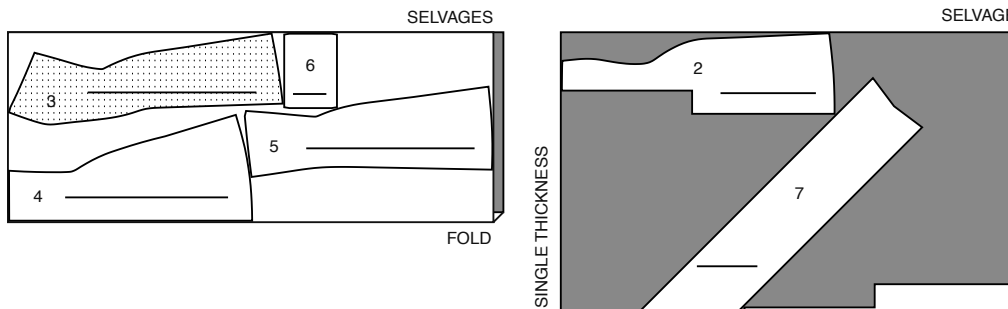
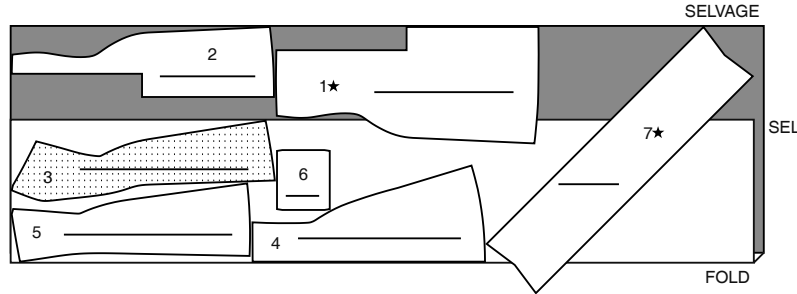
Tailles	4	6	8	10	12	14	16	18	20	22
MESURES DU VÊTEMENT FINI										
A,B Poitrine	79	81	84	86	90	95	100	105	110	116
A,B Taille	60	63	65	68	72	77	82	87	92	97
Largeur à l'ourlet										
Robe A	140	142	145	147	151	156	161	166	171	177
Robe B	211	213	216	218	222	227	232	237	243	248
Longueur finie – dos, votre nuque à l'ourlet										
Robe A	86	87	88	88	89	90	90	91	91	92
Robe B	144	144	145	145	146	147	147	148	149	149

DRESS A / ROBE A

PIECES 1 2 3 4 5 6 7

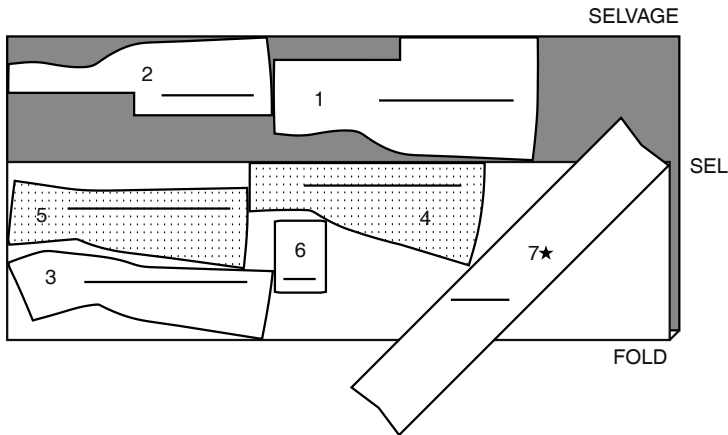
45" (115CM) \*

S/T 4 6 8 10 12



45" (115CM) \*

S/T 14 16 18 20 22

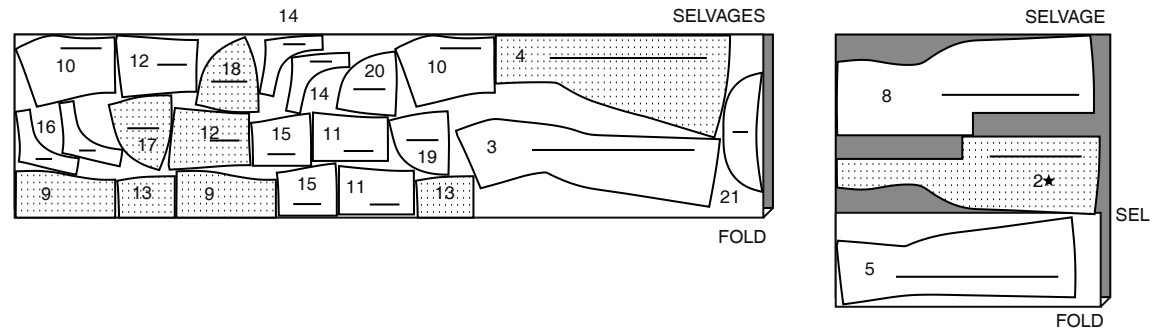
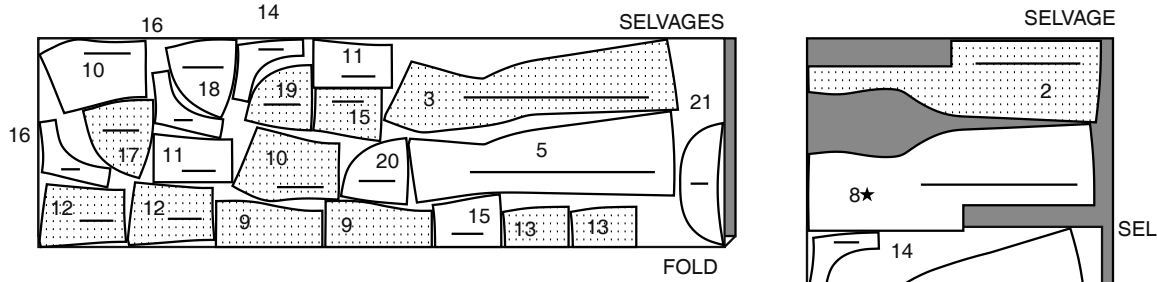


LINING A / DOUBLURE A

PIECES 2 3 4 5 8 9 10 11 12 13 14 15 16 17 18 19 20 21

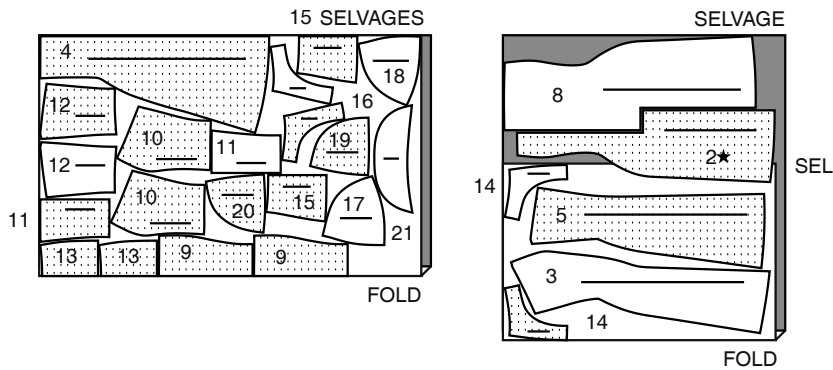
45" (115CM) \*

S/T 4 6 8 10 12 14 16

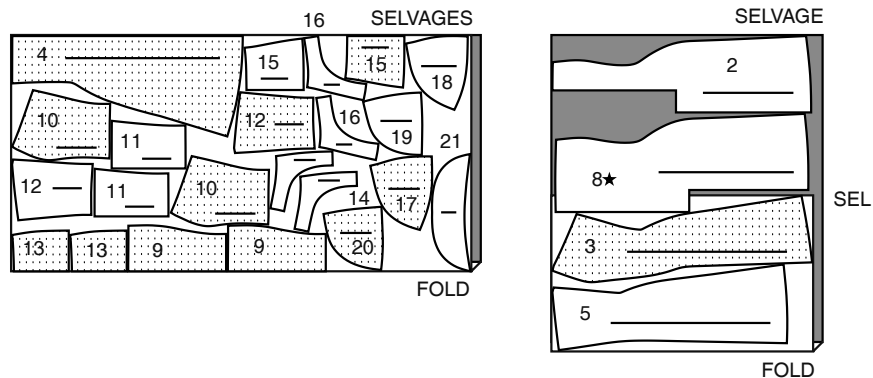


45" (115CM) \*

S/T 18 20 22



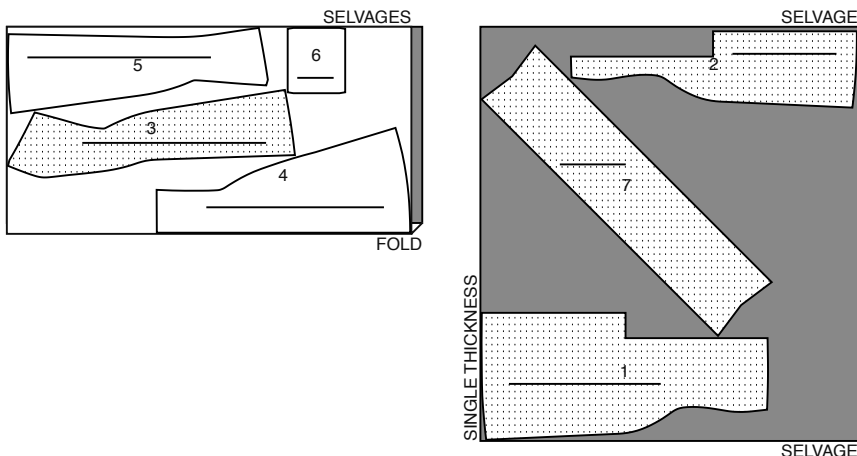
60" (150CM) \*  
S/T 18 20 22



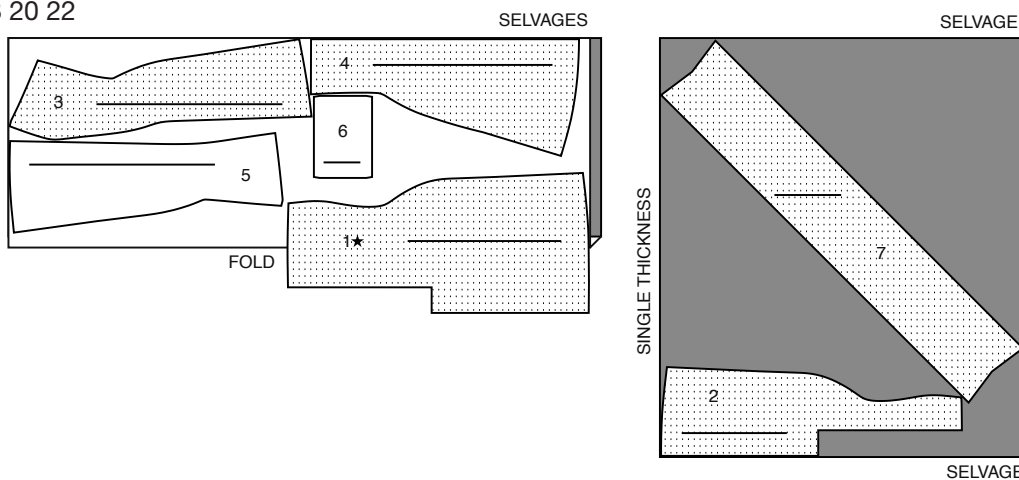
### UNDERLINING A / TRIPLURE A

PIECES 1 2 3 4 5 6 7

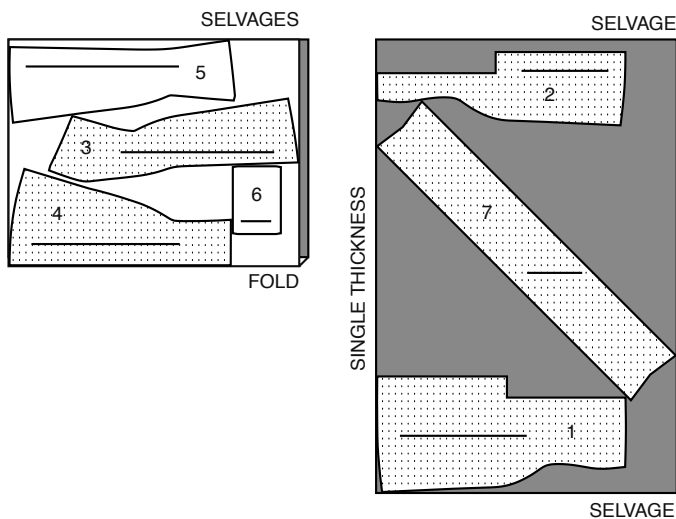
45" (115CM) \*\*  
S/T 4 6 8 10 12



45" (115CM) \*\*  
S/T 14 16 18 20 22



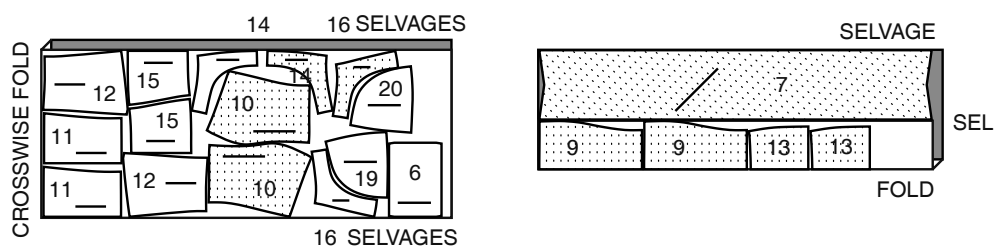
60" (150CM) \*\*  
AS/TT



### INTERFACING A,B / ENTOILAGE A, B

PIECES 6 7 9 10 11 12 13 14 15 16 19 20

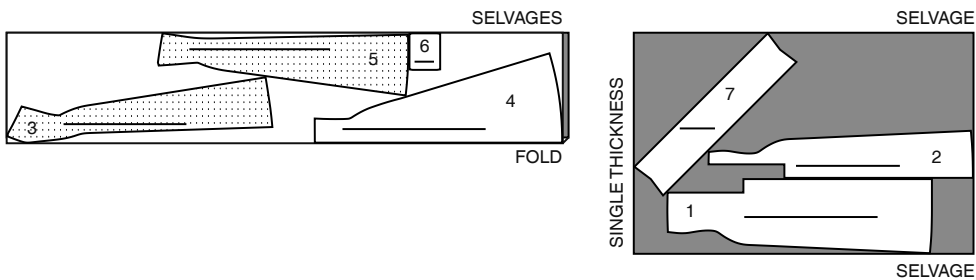
20" (51CM)  
AS/TT



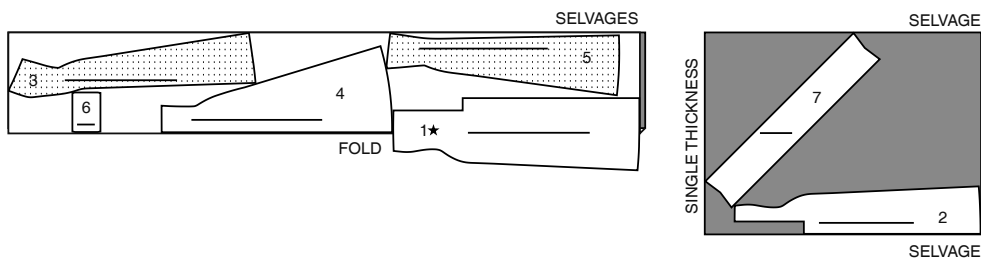
### DRESS B / ROBE B

PIECES 1 2 3 4 5 6 7

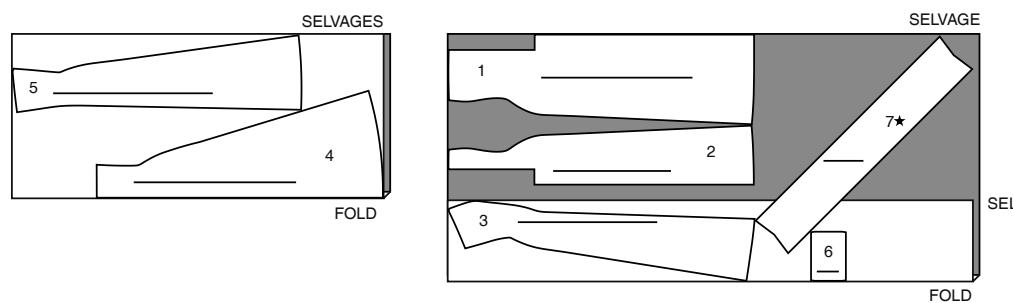
45" (115CM) \*  
S/T 4 6 8 10 12 14



45" (115CM) \*  
S/T 16 18 20 22



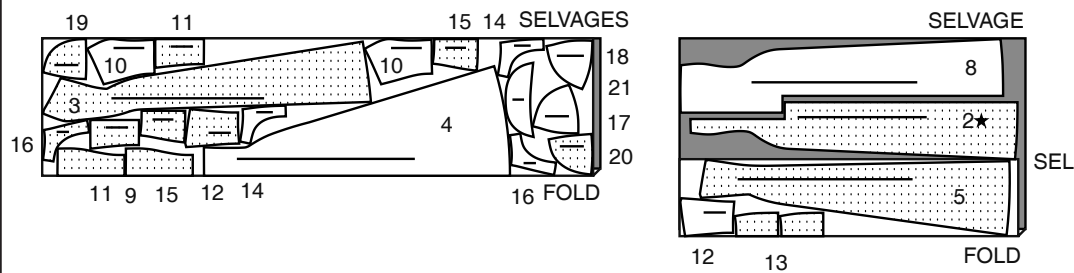
60" (150CM) \*  
AS/TT



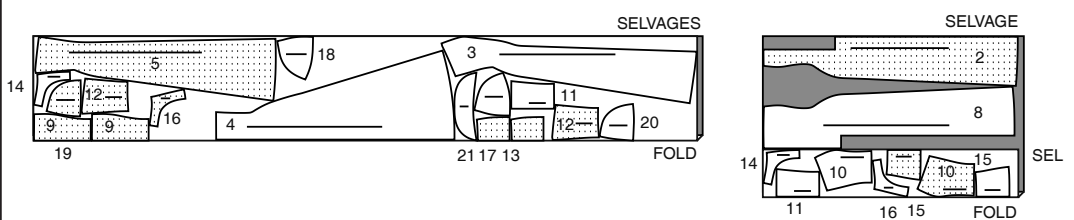
### LINING B / DOUBLURE B

PIECES 2 3 4 5 8 9 10 11 12 13 14 15 16 17 18 19 20 21

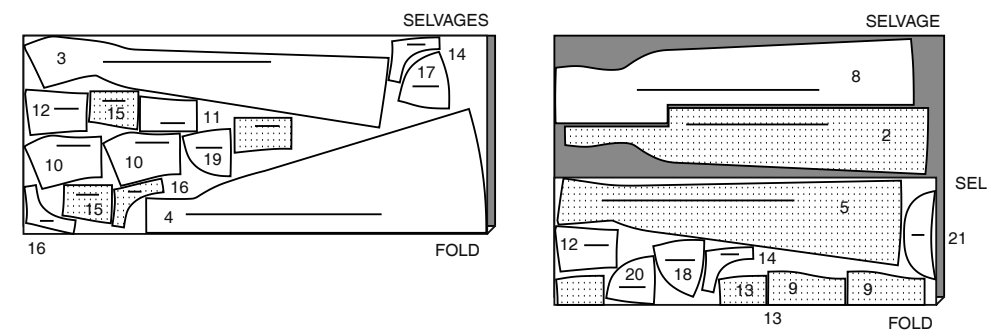
45" (115CM) \*\*  
S/T 4 6 8 10 12



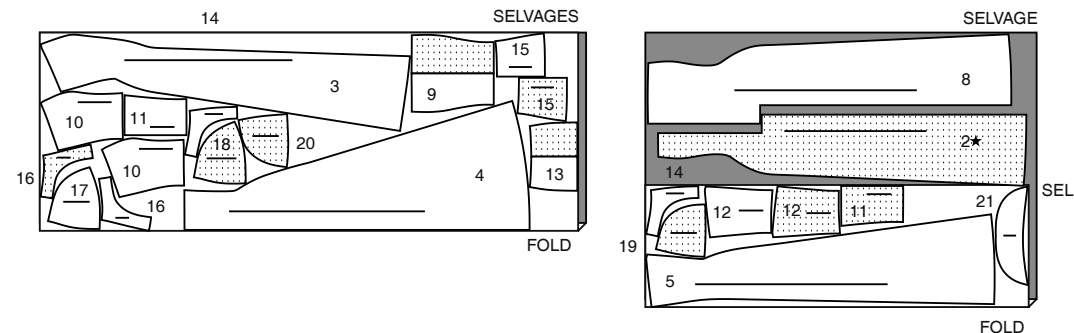
45" (115CM) \*\*  
S/T 14 16 18 20 22



60" (150CM) \*\*  
S/T 4 6 8 10 12 14 16



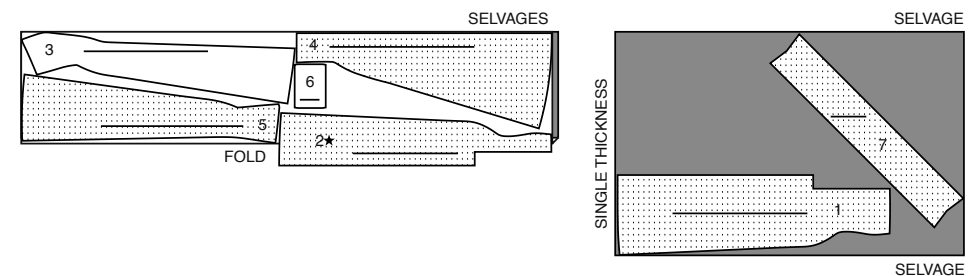
60" (150CM) \*\*  
S/T 18 20 22



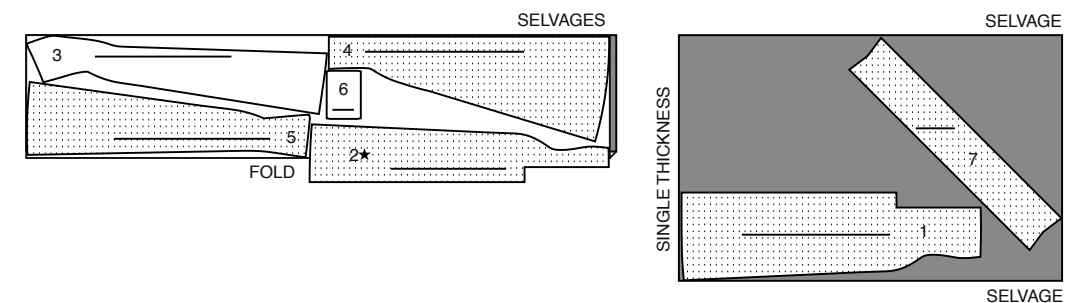
### UNDERLINING B / TRIPLURE B

PIECES 1 2 3 4 5 6 7

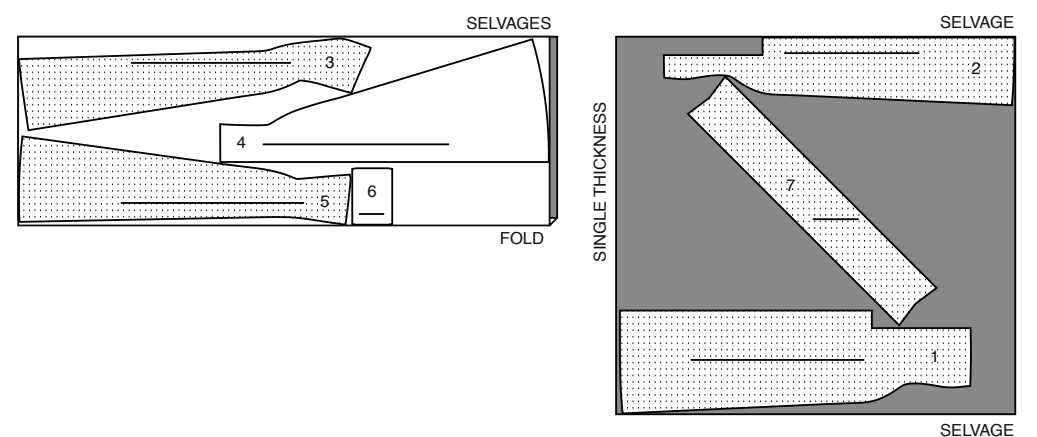
45" (115CM) \*\*  
AS/TT



60" (150CM) \*\*  
AS/TT



60" (150CM) \*\*  
AS/TT





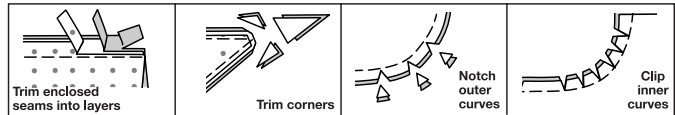
## SEWING INFORMATION

$\frac{5}{8}$ " (1.5cm) SEAM ALLOWANCES ARE INCLUDED,  
(unless otherwise indicated)

ILLUSTRATION SHADING KEY

Right Side	Wrong Side	Interfacing	Lining	Underlining

Press as you sew. Press seams flat, then press open, unless otherwise instructed. Clip seam allowances, where necessary, so they lay flat.



## GLOSSARY

Sewing methods in **BOLD TYPE** have Sewing Tutorial Video available. Scan QR CODE to watch videos:

**CATCHSTITCH** – See Machine Stitches: “how to sew an catchstitch” video.

**EDGESTITCH** – See Machine Stitches: “how to sew an edgestitch” video.

**INVISIBLE ZIPPER** – See Zippers: “sewing an invisible zipper” video.

**SLIPSTITCH** – See Hand Stitching: “how to slip stitch” video.

**TOPSTITCH** – See Machine Stitches: “how to topstitch” video.

**TRIM SEAM** – See Seams: “how to trim, clip and layer seams” video.

**UNDERSTITCH** – See Machine Stitches: “how to understitch” video.

## SEWING TUTORIALS



Build your skills viewing short, easy-to-follow videos at [simplicity.com/sewingtutorials](https://www.simplicity.com/sewingtutorials)

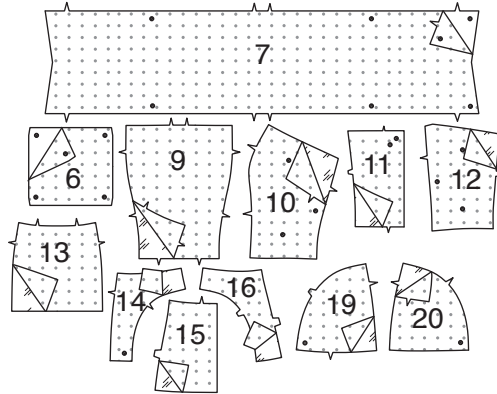
**PATTERN PIECES WILL BE IDENTIFIED BY NUMBERS THE FIRST TIME THEY ARE USED.**

**STITCH  $\frac{5}{8}$ " (1.5CM) SEAMS WITH RIGHT SIDES TOGETHER UNLESS OTHERWISE STATED.**

## DRESS A, B

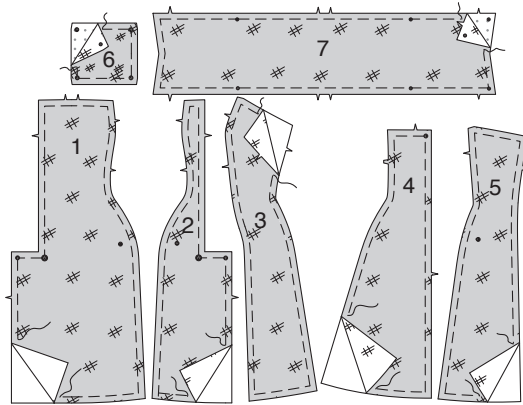
### INTERFACING

- Pin interfacing to WRONG side of FLAP (6), BAND (7), UPPER FRONT (9), UPPER SIDE FRONT (10), UPPER BACK (11), UPPER SIDE BACK (12), LOWER FRONT (13), LOWER SIDE FRONT (14), LOWER BACK (15), LOWER SIDE BACK (16), SIDE FRONT (17), SIDE BACK (18), and SIDE FRONT LINING (19). Fuse interfacing in place following manufacturer's directions.



### UNDERLINING

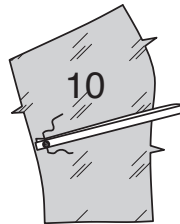
- Pin underling to RIGHT FRONT (1), LEFT FRONT (2), SIDE FRONT (3), BACK (4), SIDE BACK (5), and interfaced FLAP (6) and BAND (7) with WRONG sides together. Baste in place  $\frac{1}{2}$ " (1.3cm) from raw edges. (Shown only in the first illustration.)



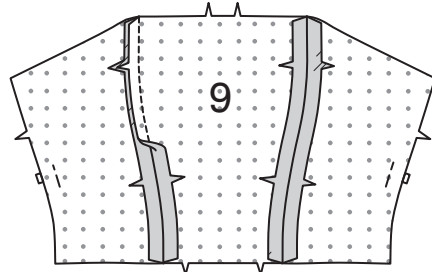
### FOUNDATION FACING

**NOTE:** The *FOUNDATION FACING* is the side of the foundation that will face the body when wearing dress.

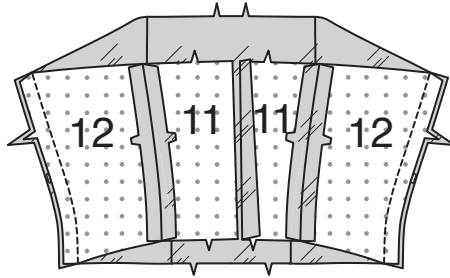
- To make hanging straps for dress, cut two pieces of ribbon, 15" (38cm) long. Fold each ribbon, bringing ends together. On OUTSIDE, pin ends over small dot at side edge of UPPER SIDE FRONT (10) sections, having raw edges even. Baste.



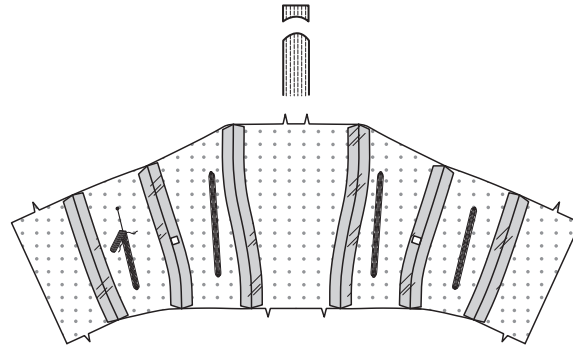
- With RIGHT sides together and raw edges even, pin UPPER FRONT (9) to upper side front along side front edges, matching notches. Stitch.



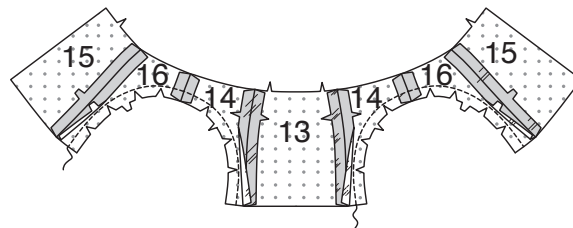
- With RIGHT sides together and raw edges even, pin UPPER SIDE BACK (12) to UPPER BACK (11) at side back edges, matching notches. Stitch. Stitch front to back at side edges.



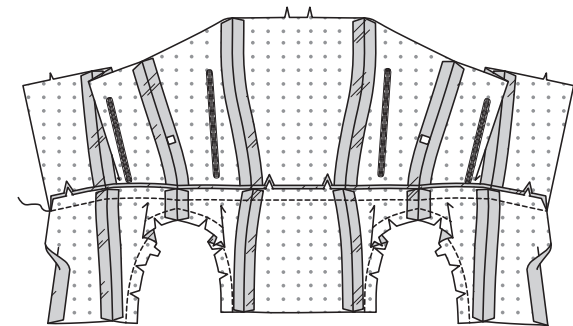
- Cut a piece of boning the length of each placement line for boning. Trim ends, rounding ends, as shown. On INSIDE, place each strip of boning along corresponding placement line. **EDGESTITCH** in place.



- Stitch LOWER FRONT (13) to LOWER SIDE FRONT (14) along side front edges. Stitch LOWER BACK (15) to LOWER SIDE BACK (16) along side back edges. Stitch lower front to lower back at side edges. Press seams open. Machine-stitch along seamline on inner curved edge of lower foundation facing. Clip seam allowance of curve to stitching.

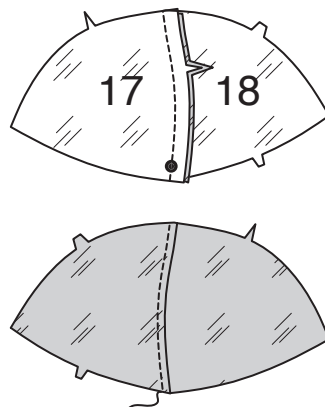


- With RIGHT sides together and raw edges even, pin lower edge of upper foundation facing to upper edge of lower foundation facing, matching centers, seams, and notches. Stitch. Press seam toward upper foundation facing. Press under back edges of foundation facing  $\frac{3}{4}$ " (2cm).

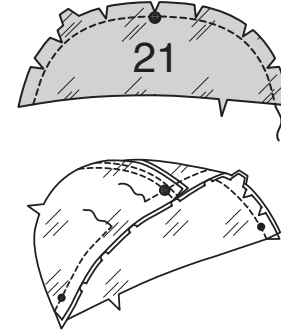


### HIP PADS

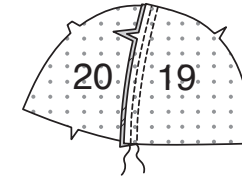
- With RIGHT sides together and raw edges even, pin SIDE FRONT (17) to SIDE BACK (18), matching large dots and notches. Stitch. Press seam toward side back. On OUTSIDE, **TOPSTITCH** back a scant  $\frac{1}{4}$ " (4.5mm) from seam.



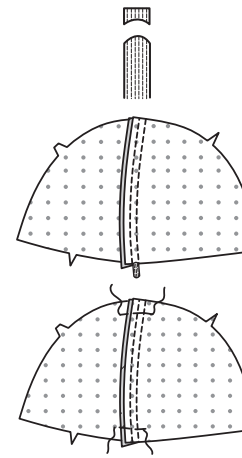
- Machine-stitch double-notched edge of LOWER SIDE LINING (21). Clip seam allowance to stitching. With RIGHT sides together and raw edges even, pin lower side lining to side front (17) and side back (18), matching small dots, large dots, and notches. Stitch, leaving and opening for stuffing. Press seam toward lower side lining.



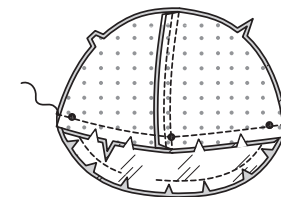
- With RIGHT sides together and raw edges even, pin SIDE FRONT LINING (19) to SIDE BACK LINING (20), matching single notches. Stitch. Press seam toward side back lining. To make casing for boning, stitch side back lining  $\frac{1}{4}$ " (6mm) from seam.



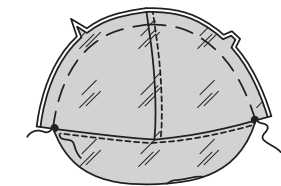
- Cut a piece of boning the length of each casing, minus  $1\frac{1}{2}$ " (3.8cm). Trim ends, rounding ends, as shown. On INSIDE, insert boning into casings. Baste along seamline over casings.



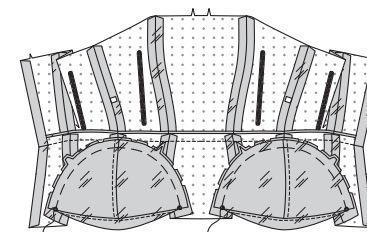
- With RIGHT sides together and raw edges even, pin side front lining and side back lining to lower side lining, matching small dots and notches, placing inner small dot at seam. Stitch. **TRIM SEAM**; clip curves. Press seam toward lower side lining.



- On OUTSIDE, **EDGESTITCH** lower side lining close to seam. With WRONG sides together, pin side front and side back to side front lining and side back lining, matching small dots and notches. Baste raw edges together.



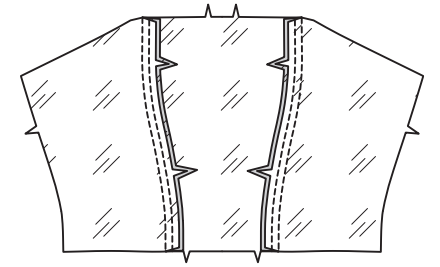
- With RIGHT sides together and raw edges even, pin side front and side back to lower foundation facing, matching small dots and notches. Baste.



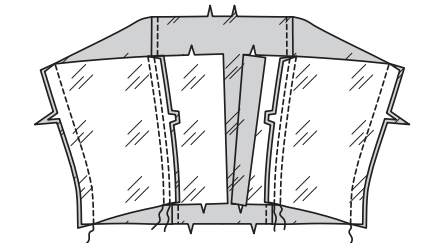
## FOUNDATION LINING

**NOTE:** For clarity purposes, interfacing will not be shown on foundation lining.

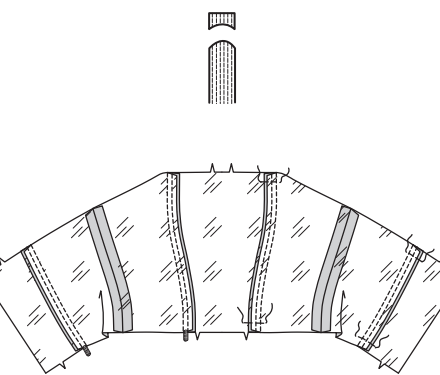
- With RIGHT sides together and raw edges even, pin upper front to upper side front along side front edges, matching notches. Stitch. Press seam toward front. To make casing for boning, stitch front  $\frac{1}{4}$ " (6mm) from seam.



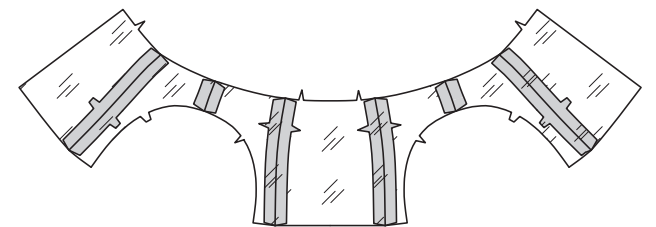
- With RIGHT sides together and raw edges even, pin upper side back to upper back at side back edges, matching notches. Stitch. Press seam toward back. To make casing for boning, stitch back  $\frac{1}{4}$ " (6mm) from seam. Stitch front to back at side edges. Press seam open.



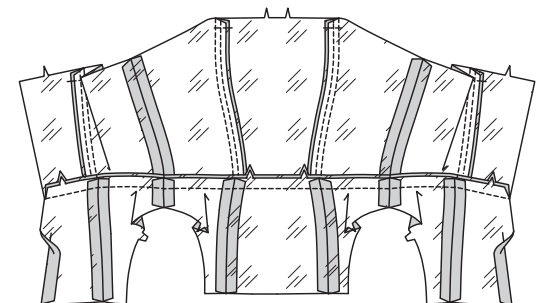
- Cut a piece of boning the length of each casing, minus  $1\frac{1}{2}$ " (3.8cm). Trim ends, rounding ends, as shown. On INSIDE, insert boning into casings. Baste along seamline over casings.



- Stitch lower front to lower side front along side front edges. Stitch lower back to lower side back along side back edges. Stitch lower front to lower back at side edges. Press seams open.

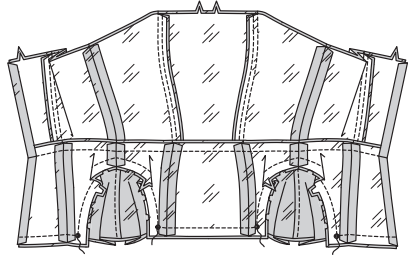


- With RIGHT sides together and raw edges even, pin lower edge of upper foundation lining to upper edge of lower foundation lining, matching centers, seams, and notches. Stitch. Press seam toward upper foundation lining. Press under back edges of foundation lining  $\frac{5}{8}$ " (1.5cm).

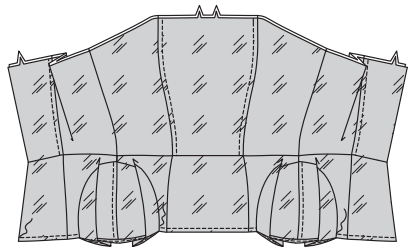




**21.** With RIGHT sides together and raw edges even, pin foundation facing to foundation lining (over hip pad sections), matching small dots and notches. Stitch deep curved edges between the small dots, back-stitching at dots to reinforce the seam. Stitch lower edges of front sections between the small dots, back-stitching at dots to reinforce the seam. Stitch lower edges of back sections together from back edge to small dot, back-stitching at dot to reinforce the seam.



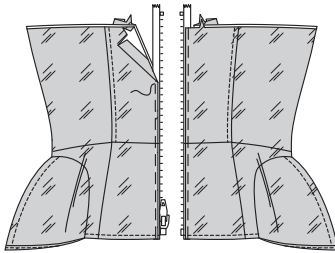
**22.** Turn foundation, pressing it out flat, pressing seams toward foundation lining and pressing out hip pads. Stitch straight edges of foundation lining 1/4" (6mm) from seam.



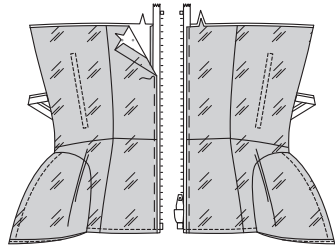
## FOUNDATION ZIPPER

**NOTE:** Your purchased zipper may be longer than the zipper opening, and will be adjusted after inserting.

**23.** Separate zipper. Lap pressed LEFT back edge of foundation lining over slider side of zipper with pressed edge even with outer edge of teeth and with lower stop just above seam. Hand-baste in place close to straight edge of zipper tape. Lap pressed RIGHT back edge of foundation lining over remaining zipper section in the same manner, making sure that both sides of the zipper are aligned. Hand-baste.

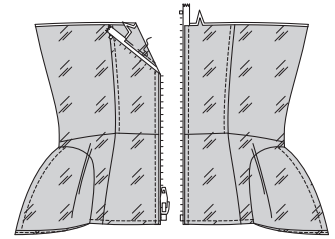


**24.** With WRONG sides together, turn up foundation facing over back of zipper, having pressed edge 1/8" (3mm) from outer edge of zipper teeth. Hand-baste close to straight edge of zipper tape.



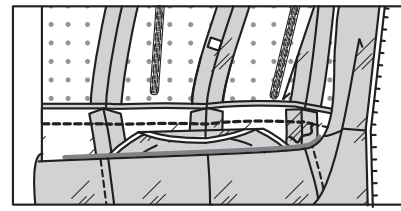
**25.** On OUTSIDE of foundation lining, using an adjustable zipper foot, stitch zipper in place 1/4" (3mm) from the back edges, catching in foundation facing on the other side.

**TIP** - To avoid bumpy stitching around the tab and slider, stop stitching just before you get to the slider. Leaving the needle in the fabric, raise the presser foot and pull the slider down below the needle. Lower the presser foot and continue stitching.



## FOUNDATION FINISHING

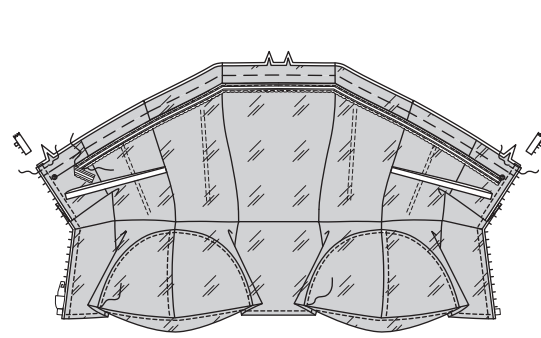
**26.** Open out the lining, machine stitch seam allowances of facing and lining together along the seam line joining the upper and lower foundation sections.



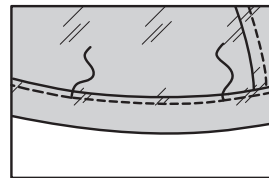
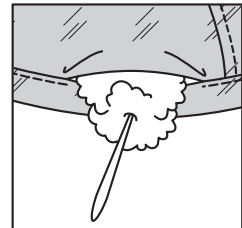
**27.** Pin lining and foundation together at upper edge. Machine-baste. Stitch over zipper tape along upper seamline. Trim zipper even with raw edges.

Cut a piece of silicone gripper tape the length of the placement line. On OUTSIDE of foundation facing, pin upper edge of gripper tape to OUTSIDE of foundation facing along placement line, between the small dots. **EDGESTITCH** close to all edges of tape through all thicknesses.

**EDGESTITCH** deep curved edge of hip pad sections through all thicknesses.

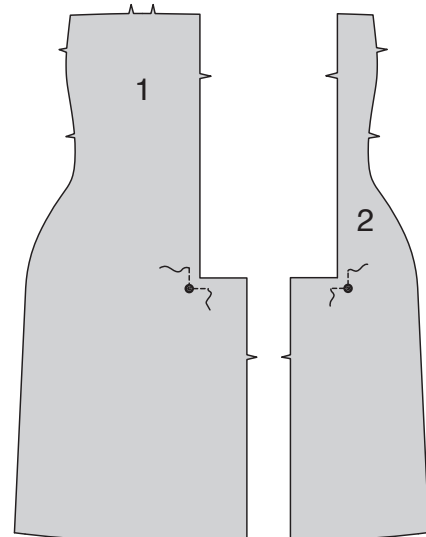


**28.** Pull fiberfill apart and fluff it, breaking apart lumps and thick spots. Use pieces about the size of a gulf ball. Pack into hip pad sections using the end of a long handled wooden spoon or chopstick. Pack firmly in place each time stuffing is added. Use both hands to mold and shape, being careful not to over stuff or make lopsided. **EDGESTITCH** long edge of lower side lining close to seam, stitching opening closed.

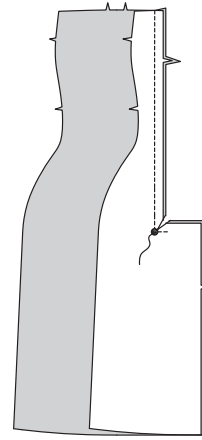


## DRESS

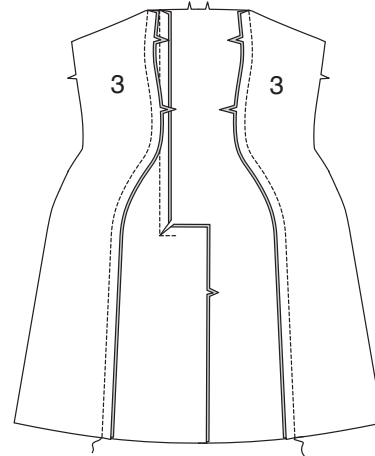
**29.** To reinforce inner corner of RIGHT FRONT (1) and LEFT FRONT (2) at large dot, stitch along seam line for about 1" (2.5cm) each side of large dot, stitching through dot, as shown.



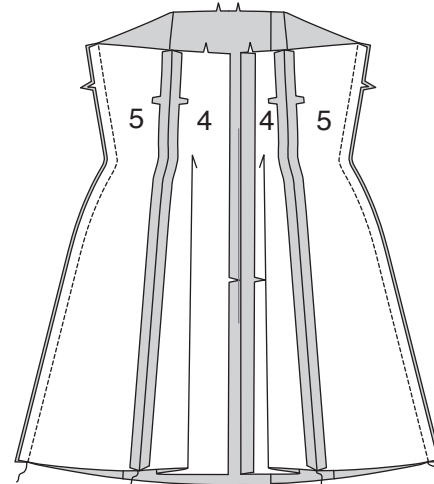
**30.** With RIGHT sides together and raw edges even, pin right front to left front, matching large dots and notches. Stitch from upper edge to large dot, back-stitching at dot to reinforce the seam. Clip to stitching at large dot.



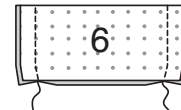
**31.** Press seam toward RIGHT front. With RIGHT sides together and raw edges even, pin SIDE FRONT (3) sections to right and left front, matching notches. Stitch. Press seam toward front.



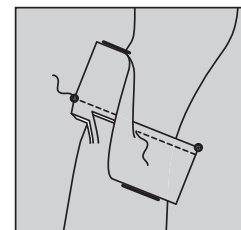
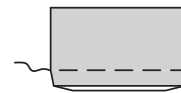
**32.** Pin BACK (4) to SIDE BACK (5) along side back edges, matching notches. Stitch. Press seam open. Stitch front to back at side edges. Press open.



**33.** Fold FLAP (6) along foldline with RIGHT sides together. Stitch ends. **TRIM SEAM.**



**34.** Turn flap; press. Baste raw edges together. On OUTSIDE, pin flap to dress, placing basting along flap line, matching small dots, as shown. Stitch along basting. Trim close to stitching. Turn flap down; press. **TOPSTITCH** 1/4" (6mm) from seam.



## DRESS ZIPPER

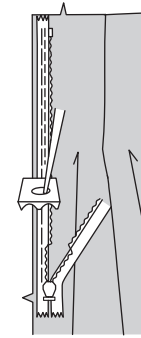
**NOTE:** The purchased zipper may be longer than the zipper opening and will be adjusted after it is inserted.

Stitch the invisible zipper using an invisible zipper foot.

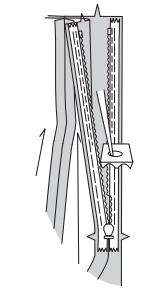
Before you begin, be sure to line up your needle with the center of the invisible zipper foot or you may break your needle.

When the coils are to the LEFT of the raw edge use the LEFT groove and when the coils are to the RIGHT of the raw edge use the RIGHT groove.

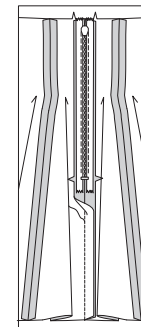
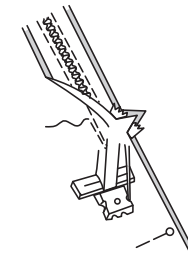
**35.** To insert an **INVISIBLE ZIPPER**, open the zipper and press the tape flat on the WRONG side unrolling the coils. Do not press the coils. (Use a low iron setting.) On OUTSIDE, pin RIGHT side of the zipper face down on the RIGHT side of the zipper opening. Have the coil along the seam line, the tape within the seam allowance and the top stop 3/4" (2cm) below upper edge, as shown. Hand-baste along center of the tape. Position zipper foot at the top of the zipper with RIGHT groove of the foot over coil. Stitch along tape to the notch. Back-stitch to reinforce.



**36.** Pin the remaining half of the zipper to the LEFT side of the zipper opening in same manner. Make sure the upper and lower edges of the garment are even. Hand-baste along the center of the tape. Position zipper foot at the top of the zipper with LEFT groove over the coil. Stitch along tape to the notch. Back-stitch to reinforce.

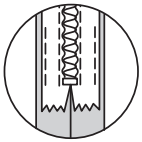
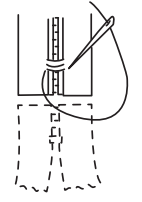


**37.** Close zipper and check that it is invisible from the OUTSIDE. Pull the free ends of the zipper tape away from the seam allowance. Pin remaining center back seam together below zipper. Position zipper foot all the way to the LEFT so the needle goes down through the outer notch of the foot. Start stitching seam 1/4" (6mm) above lowest stitch and slightly to the LEFT. Stitch seam for about 3" (7.5cm). Stitch remainder of seam using your regular presser foot.



**38.** If the zipper is longer than the opening, using a strong thread, hand-sew a few small stitches across ends of coils at end of opening. Trim away lower end of zipper tape to within 5/8" (1.5cm) of hand-stitches.

If you prefer, open out each seam allowance at end of zipper and stitch tape to seam allowance.

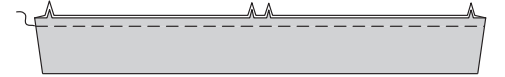


## BAND

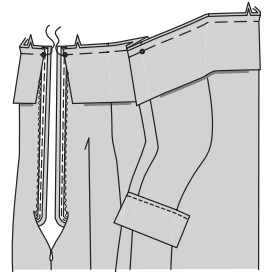
**39.** Fold BAND (7) in half, lengthwise, with RIGHT sides together. Stitch ends. **TRIM SEAM.**



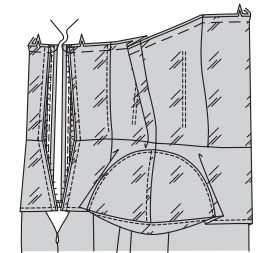
**40.** Turn band; press. Baste raw edges together.



**41.** Open out center back opening edges of dress, rolling zipper teeth away from opening edge. On OUTSIDE, pin band to upper edge of dress, matching small dots and notches, placing inner small dots at side seams. Baste along upper edge.



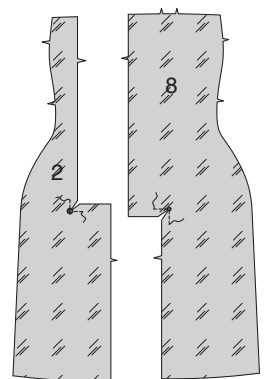
**42.** With center back opening edges of dress still opened out, pin facing side of foundation to RIGHT side of dress along upper edge; baste.



## LINING

**NOTE:** Trim 3/4" (2cm) from lower edge of LEFT FRONT (2), SIDE FRONT (3), BACK (4), and SIDE BACK (5) lining sections before stitching seams.

**43.** To reinforce inner corner of back vent extensions, stitch along seamline 1" (2.5cm) each side of large dot on LEFT FRONT (2) lining and small dot on RIGHT FRONT LINING (8), stitching through dots. Clip to stitching at dots, being careful not to clip through stitching.







**PIQUER LE BORD** - reportez-vous à la vidéo Points à la machine : "comment piquer le bord".

**FERMETURE À GLISSIÈRE INVISIBLE** - reportez-vous à la vidéo Fermetures à glissière : "coudre une fermeture invisible".

**POINTS COULÉS** - reportez-vous à la vidéo Points à la main : "comment faire des points coulés".

**SURPIQUER** - reportez-vous à la vidéo Points à la machine : "comment faire une surpiqûre".

**COUPER LA COUTURE** - reportez-vous à la vidéo Coutures : "comment couper, cranter et dégrader les coutures".

**SOUS-PIQUER** - reportez-vous à la vidéo Points à la machine : "comment faire une sous-piqûre".

TUTORIELS DE COUTURE



Développez vos compétences en regardant des vidéos courtes et faciles à suivre sur [simplicity.com/sewingtutorials](https://simplicity.com/sewingtutorials).

**LES PIÈCES DU PATRON SERONT IDENTIFIÉES PAR DES NUMÉROS LA PREMIÈRE FOIS QU'ELLES SERONT UTILISÉES.**

**PIQUER DES COUTURES DE 1.5 CM ENDROIT CONTRE ENDROIT, SAUF INDIQUÉ DIFFÉREMMENT.**

## ROBE A, B

### ENTOILAGE

**1.** Épingler l'entoilage sur l'ENVERS du RABAT (6), de la BANDE (7), du DEVANT SUPÉRIEUR (9), du CÔTÉ DEVANT SUPÉRIEUR (10), du DOS SUPÉRIEUR (11), du CÔTÉ DOS SUPÉRIEUR (12), du DEVANT INFÉRIEUR (13), du CÔTÉ DEVANT INFÉRIEUR (14), du DOS INFÉRIEUR (15), du CÔTÉ DOS INFÉRIEUR (16), du CÔTÉ DEVANT (17), du CÔTÉ DOS (18) et de la DOUBLURE CÔTÉ DEVANT (19).  
Faire adhérer l'entoilage en place en suivant la notice d'utilisation.

### TRIPLURE

**2.** Épingler la triplure sur le DEVANT DROIT (1), le DEVANT GAUCHE (2), le COTÉ DEVANT (3), le DOS (4), le CÔTÉ DOS (5) et le RABAT (6) et la BANDE (7) entoilés ENVERS CONTRE ENVERS. Bâtir en place à 1.3 cm des bords non finis. (Montré seulement dans le premier croquis).

### PAREMENTURE DE BUSTIER

**NOTE** : La **PAREMENTURE DE BUSTIER** est le côté du bustier qui sera vers votre corps au moment de porter la robe.

**3.** Pour faire des bretelles d'accrochage pour la robe, couper deux pièces de ruban de 38 cm de longueur. Plier chaque ruban en amenant les extrémités l'une sur l'autre. Sur l'ENDROIT, épingler les extrémités par-dessus le petit cercle sur le bord du côté des pièces du CÔTÉ DEVANT SUPÉRIEUR (10), ayant les bords non finis au même niveau. Bâtir.

**4.** ENDROIT CONTRE ENDROIT et ayant les bords non finis au même niveau, épingler le DEVANT SUPÉRIEUR (9) sur le côté devant supérieur le long des bords du côté devant, en faisant coïncider les encoches. Piquer.

**5.** ENDROIT CONTRE ENDROIT et ayant les bords non finis au même niveau, épingler le CÔTÉ DEVANT SUPÉRIEUR (12) et le DOS SUPÉRIEUR (11) sur les bords du côté dos, en faisant coïncider les encoches. Piquer. Piquer le devant et le dos sur les bords du côté.

**6.** Couper un morceau de baleine de la longueur de chaque ligne d'emplacement pour la baleine. Recouper les bouts en les arrondissant, comme illustré. Sur l'ENVERS, placer chaque bande de baleine le long de la ligne d'emplacement correspondante. **PIQUER LE BORD** en place.

**7.** Piquer le DEVANT INFÉRIEUR (13) sur le CÔTÉ DEVANT INFÉRIEUR (14) le long des bords du côté devant. Piquer le DOS INFÉRIEUR (15) sur le CÔTÉ DOS INFÉRIEUR (16) le long des bords du côté dos. Piquer le devant inférieur et le dos inférieur sur les bords du côté. Ouvrir les coutures au fer. Piquer le long de la ligne de couture sur le bord inférieur arrondi de la parementure de bustier inférieur. Cranter la valeur de couture de la courbe vers la piqûre.

**8.** ENDROIT CONTRE ENDROIT et ayant les bords non finis au même niveau, épingler le bord inférieur de la parementure de bustier supérieur sur le bord supérieur de la parementure de bustier inférieur, en faisant coïncider les milieux, les coutures et les encoches. Piquer. Presser la couture vers la parementure de bustier supérieur. Rentrer au fer 2 cm des bords du dos de la parementure de bustier.

### COUSSINETS DES HANCHES

**9.** ENDROIT CONTRE ENDROIT et ayant les bords non finis au même niveau, épingler le CÔTÉ DEVANT (17) sur le CÔTÉ DOS (18), en faisant coïncider les grands cercles et les encoches. Piquer. Presser la couture vers le côté dos. Sur l'ENDROIT, **SURPIQUER** le dos à un peu moins de 4.5 mm de la couture.

**10.** Piquer le bord à double encoche de la DOUBLURE CÔTÉ INFÉRIEUR (21). Cranter la valeur de couture vers la piqûre. ENDROIT CONTRE ENDROIT et ayant les bords non finis au même niveau, épingler la doublure côté inférieur sur le côté devant (17) et le côté dos (18), en faisant coïncider les petits cercles, les grands cercles et les encoches. Piquer en laissant une ouverture pour rembourrer. Presser la couture vers la doublure côté inférieur.

**11.** ENDROIT CONTRE ENDROIT et ayant les bords non finis au même niveau, épingler la DOUBLURE CÔTÉ DEVANT (19) et la DOUBLURE CÔTÉ DOS (20), en faisant coïncider les encoches simples. Piquer. Presser la couture vers la doublure côté dos. Pour faire la coulisse pour la baleine, piquer la doublure côté dos à 6 mm de la couture.

**12.** Couper un morceau de baleine de la longueur de chaque coulisse, moins 3.8 cm. Recouper les bouts en les arrondissant, comme illustré. Sur l'ENVERS, insérer la baleine dans les coulisses. Bâtir le long de la ligne de couture par-dessus les coulisses.

**13.** ENDROIT CONTRE ENDROIT et ayant les bords non finis au même niveau, épingler la doublure côté devant et la doublure côté dos sur la doublure côté inférieur, en faisant coïncider les petits cercles et les encoches, en plaçant le petit cercle intérieur sur la couture. Piquer. **COUPER LA COUTURE** ; cranter les courbes. Presser la couture vers la doublure côté inférieur.

**14.** Sur l'ENDROIT, **PIQUER LE BORD** sur la doublure côté inférieur près de la couture. ENVERS CONTRE ENVERS, épingler le côté devant et le côté dos sur la doublure côté devant et la doublure côté dos, en faisant coïncider les petits cercles et les encoches. Bâtir ensemble les bords non finis.

**15.** ENDROIT CONTRE ENDROIT et ayant les bords non finis au même niveau, épingler le côté devant et le côté dos sur la parementure de bustier inférieur, en faisant coïncider les petits cercles et les encoches. Bâtir.

### DOUBLURE DE BUSTIER

**NOTE** : Pour des raisons de clarté, l'entoilage ne sera pas montré dans la doublure de bustier.

**16.** ENDROIT CONTRE ENDROIT et ayant les bords non finis au même niveau, épingler le devant supérieur et le côté devant supérieur le long des bords du côté devant, en faisant coïncider les encoches. Piquer. Presser la couture vers le devant. Pour faire la coulisse pour la baleine, piquer le devant à 6 mm de la couture.

**17.** ENDROIT CONTRE ENDROIT et ayant les bords non finis au même niveau, épingler le côté dos supérieur et le dos supérieur sur les bords du côté dos, en faisant coïncider les encoches. Piquer. Presser la couture vers le dos. Pour faire la coulisse pour la baleine, piquer le dos à 6 mm de la couture. Piquer le devant et le dos sur les bords du côté. Ouvrir la couture au fer.

**18.** Couper un morceau de baleine de la longueur de chaque coulisse, moins 3.8 cm. Recouper les bouts en les arrondissant, comme illustré. Sur l'ENVERS, insérer la baleine dans les coulisses. Bâtir le long de la ligne de couture par-dessus les coulisses.

**19.** Piquer le devant inférieur et le côté devant inférieur le long des bords du côté devant. Piquer le dos inférieur et le côté dos inférieur le long des bords du côté dos. Piquer le devant inférieur et le dos inférieur sur les bords du côté. Ouvrir les coutures au fer.

**20.** ENDROIT CONTRE ENDROIT et ayant les bords non finis au même niveau, épingler le bord inférieur de la doublure de bustier supérieur sur le bord supérieur de la doublure de bustier inférieur, en faisant coïncider les milieux, les coutures et les encoches. Piquer. Presser la couture vers la doublure de bustier supérieur. Rentrer au fer 1.5 cm des bords du dos de la doublure de bustier.

**21.** ENDROIT CONTRE ENDROIT et ayant les bords non finis au même niveau, épingler la parementure de bustier sur la doublure de bustier (par-dessus les pièces du coussinet des hanches), en faisant coïncider les petits cercles et les encoches. Piquer les bords arrondis profonds entre les petits cercles, en piquant au point arrière sur les cercles pour renforcer la couture. Piquer les bords inférieurs des pièces du devant entre les petits cercles, en piquant au point arrière sur les cercles pour renforcer la couture. Piquer les bords inférieurs des pièces du dos ensemble du bord du dos jusqu'au petit cercle, en piquant au point arrière sur le cercle pour renforcer la couture.

**22.** Retourner le bustier, le presser à plat, en pressant les coutures vers la doublure de bustier et en pressant vers l'extérieur des coussinets des hanches. Piquer les bords droits de la doublure de bustier à 6 mm de la couture.

### FERMETURE À GLISSIÈRE DU BUSTIER

**NOTE** : La fermeture à glissière achetée peut être plus longue que l'ouverture correspondante et sera ajustée une fois posée.

**23.** Séparer la fermeture à glissière. Superposer le bord du dos GAUCHE pressé de la doublure de bustier au côté à curseur de la fermeture, ayant le bord pressé au même niveau que le bord extérieur des dents et avec l'arrêt inférieur juste au-dessus de la couture. Bâtir à la main en place près du bord droit du ruban de la fermeture. Superposer de la même façon le bord du dos DROIT pressé de la doublure de bustier à la pièce restante de la fermeture, en s'assurant que les deux côtés de la fermeture soient alignés. Bâtir à la main.

**24.** ENVERS CONTRE ENVERS, relever une parementure de bustier par-dessus le dos de la fermeture, ayant le bord pressé à 3 mm du bord extérieur des dents de la fermeture. Bâtir à la main près du bord droit du ruban de la fermeture.

**25.** Sur l'ENDROIT de la doublure de bustier, en utilisant un pied à fermeture réglable, piquer la fermeture en place à 3 mm des bords du dos, en saisissant la parementure de bustier sur l'autre côté. **ASTUCE** - Pour éviter une piqûre irrégulière autour de la patte et du curseur, arrêter la piqûre juste avant d'atteindre le curseur. En laissant l'aiguille dans le tissu, soulever le pied-de-biche et tirer le curseur vers le bas, au-dessous de l'aiguille. Abaisser le pied-de-biche et continuer la piqûre.

### FINITION DU BUSTIER

**26.** Déplier la doublure, piquer les valeurs de couture de la parementure et de la doublure ensemble le long de la ligne de couture en rejoignant les pièces supérieure et inférieure du bustier.

**27.** Épingler la doublure et le bustier ensemble sur le bord supérieur. Bâtir à la machine. Piquer par-dessus le ruban de la fermeture le long de la ligne de couture supérieure. Recouper la fermeture au même niveau que les bords non finis. Couper un morceau de ruban antiglisse en silicone de la longueur de la ligne d'emplacement. Sur l'ENDROIT de la parementure de bustier, épingler le bord supérieur du ruban antiglisse sur l'ENDROIT de la parementure de bustier le long de la ligne d'emplacement, entre les petits cercles. **PIQUER LE BORD** près de tous les bords du ruban à travers toute l'épaisseur. **PIQUER LE BORD** sur le bord arrondi profond des pièces du coussinet des hanches à travers toute l'épaisseur.



**28.** Tirer sur la fibre de rembourrage et faire bouffer le rembourrage. Séparer les fibres et les parties grosses. Utiliser des pièces d'environ la taille d'une balle de golf. Remplir dans les pièces du coussinet des hanches en utilisant le bout d'une longue cuillère en bois ou d'une baguette. Rembourrer fermement en place chaque fois que le rembourrage est ajouté. Utiliser les deux mains pour mouler et donner forme, en faisant attention de ne pas trop rembourrer ou de déséquilibrer. **PIQUER LE BORD** sur le long bord de la doublure côté inférieur près de la couture, en piquant l'ouverture pour la fermer.

ROBE

**29.** Pour renforcer le coin intérieur du DEVANT DROIT (1) et du DEVANT GAUCHE (2) sur le grand cercle, piquer sur la ligne de couture sur environ 2.5 cm de chaque côté du grand cercle, en piquant à travers le cercle, comme illustré.

**30.** ENDROIT CONTRE ENDROIT et ayant les bords non finis au même niveau, épingler le devant droit sur le devant gauche, en faisant coïncider les grands cercles et les encoches. Piquer du bord supérieur au grand cercle, en piquant au point arrière au cercle pour renforcer la couture. Cranter vers la piqûre au grand cercle.

**31.** Presser la couture vers le devant DROIT. ENDROIT CONTRE ENDROIT et ayant les bords non finis au même niveau, épingler les pièces du CÔTÉ DEVANT (3) sur le devant droit et gauche, en faisant coïncider les encoches. Piquer. Presser la couture vers le devant.

**32.** Épingler le DOS (4) sur le CÔTÉ DOS (5) le long des bords du côté dos, en faisant coïncider les encoches. Piquer. Ouvrir la couture au fer. Piquer le devant et le dos sur les bords du côté. Ouvrir au fer.

**33.** Plier le RABAT (6) sur la ligne de pliure ENDROIT CONTRE ENDROIT. Piquer les extrémités. **COUPER LA COUTURE.**

**34.** Retourner le rabat ; presser. Bâtir ensemble les bords non finis. Sur l'ENDROIT, épingler le rabat sur la robe, en plaçant le bâti le long de la ligne de rabat, en faisant coïncider les petits cercles comme illustré. Piquer le long du bâti. Recouper près de la piqûre. Rabattre le rabat ; presser. **SURPIQUER** à 6 mm de la couture.

FERMETURE À GLISSIÈRE DE LA ROBE

**NOTE :** La fermeture à glissière achetée peut être plus longue que l'ouverture correspondante et sera ajustée une fois posée. Piquer la fermeture à glissière en utilisant un pied à fermeture à glissière invisible. Avant de commencer, s'assurer d'aligner l'aiguille avec le centre du pied à fermeture invisible, sinon l'aiguille peut se casser. Si les spirales sont vers la GAUCHE du bord non fini, utiliser la rainure GAUCHE et si elles sont vers la DROITE du bord non fini, utiliser la rainure DROITE.

**35.** Pour insérer une **FERMETURE À GLISSIÈRE INVISIBLE**, ouvrir la fermeture et presser le ruban à plat sur l'ENVERS en déroulant les spirales. Ne pas les presser. (Utiliser le fer réglé à basse température). Sur l'ENDROIT, épingler le côté DROIT de la fermeture vers le bas sur le côté DROIT de l'ouverture de la fermeture. Ayez la spirale le long de la ligne de couture, le ruban sur la valeur de couture et l'arrêt supérieur à 2 cm au-dessous du bord supérieur, comme illustré. Bâtir à la main au centre du ruban. Placer le pied à fermeture en haut de la fermeture avec la rainure DROITE du pied par-dessus la spirale. Piquer sur le ruban jusqu'à l'encoche. Piquer au point arrière pour renforcer.

**36.** Épingler de la même façon l'autre moitié de la fermeture sur le côté GAUCHE de l'ouverture de la fermeture. S'assurer que les bords supérieur et inférieur du vêtement soient au même niveau. Bâtir à la main au centre du ruban. Placer le pied à fermeture en haut de la fermeture avec la rainure GAUCHE par-dessus la spirale. Piquer sur le ruban jusqu'à l'encoche. Piquer au point arrière pour renforcer.

**37.** Fermer la fermeture et vérifier qu'elle ne soit pas visible de l'ENDROIT. Tirer les extrémités libres du ruban de la fermeture à l'opposé de la valeur de couture. Épingler la couture restante du milieu dos ensemble au-dessous de la fermeture. Placer le pied à fermeture vers la GAUCHE de sorte que l'aiguille descende à travers l'encoche extérieure du pied. Commencer à piquer à 6 mm au-dessus du point le plus bas et légèrement vers la GAUCHE. Piquer la couture sur environ 7.5 cm. Piquer le reste de la couture en utilisant un pied-de-biche régulier.

**38.** Si la fermeture est plus longue que l'ouverture, en utilisant du fil solide, coudre à la main quelques petits points à travers les spirales au bas de l'ouverture. Découper l'extrémité inférieure du ruban à 1.5 cm des points à la main. Si vous préférez, déplier chaque valeur de couture au bas de la fermeture et piquer le ruban sur celle-là.

BANDE

**39.** Plier la BANDE (7) en deux dans le sens de la longueur, ENDROIT CONTRE ENDROIT. Piquer les extrémités. **COUPER LA COUTURE.**

**40.** Retourner la bande ; presser. Bâtir ensemble les bords non finis.

**41.** Ouvrir les bords de l'ouverture du milieu du dos de la robe, en déroulant les dents de la fermeture à l'opposé du bord de l'ouverture. Sur l'ENDROIT, épingler la bande sur le bord supérieur de la robe, en faisant coïncider les petits cercles et les encoches, en plaçant les petits cercles intérieurs sur les coutures latérales. Bâtir le long du bord supérieur.

**42.** Avec les bords de l'ouverture du milieu du dos de la robe encore ouverts, épingler le côté à parementure du bustier sur le côté DROIT de la robe le long du bord supérieur ; bâtir.

DOUBLURE

**NOTE :** Recouper à 2 cm du bord inférieur des pièces en doublure du DEVANT GAUCHE (2), du CÔTÉ DEVANT (3), du DOS (4) et du CÔTÉ DOS (5) avant de piquer les coutures.

**43.** Pour renforcer le coin intérieur des prolongements de la fente dos, piquer sur la ligne de couture sur 2.5 cm de chaque côté du grand cercle sur la doublure du DEVANT GAUCHE (2) et du petit cercle sur la DOUBLURE DEVANT DROIT (8), en piquant à travers les cercles. Cranter vers la piqûre sur les cercles, en veillant à ne pas cranter à travers la piqûre.

**44.** ENDROIT CONTRE ENDROIT, épingler ensemble les pièces de la doublure devant, en faisant coïncider les grands cercles. Piquer du bord supérieur au grand cercle, en piquant au point arrière sur le grand cercle pour renforcer la couture.

**45.** ENDROIT CONTRE ENDROIT et ayant les bords non finis au même niveau, épingler les pièces de la doublure CÔTÉ DEVANT (3) sur les pièces de la doublure devant, en faisant coïncider les encoches. Piquer. Presser la couture vers le devant.

**46.** ENDROIT CONTRE ENDROIT et ayant les bords non finis au même niveau, épingler les pièces de la doublure DOS (4) sur les bords du milieu du dos. Piquer du bord inférieur jusqu'à 7.5 cm au-dessous de l'encoche, en piquant au point arrière à l'encoche pour renforcer la couture.

**47.** ENDROIT CONTRE ENDROIT et ayant les bords non finis au même niveau, épingler les pièces de la doublure CÔTÉ DOS (5) sur les pièces de la doublure dos en faisant coïncider les encoches. Piquer. Piquer la doublure devant et la doublure dos sur les côtés.

**48.** Pour ourler la doublure, relever la valeur de couture d'ourlet de 3.2 cm au fer. Rentrer le bord non fini pour rejoindre le pli. Presser. **PIQUER LE BORD** sur l'ourlet en place.

FENTE

**49.** ENDROIT CONTRE ENDROIT et ayant les bords non finis au même niveau, épingler la doublure sur la robe (par-dessus le col et le bustier). Étendre les bords crantés de la fente au grand cercle, comme illustré. Épingler ensemble les longs bords de la fente GAUCHE de la robe et de la doublure, en faisant coïncider les petits cercles et les encoches. Relever la robe le long de la ligne d'ourlet (par-dessus l'ourlet de la doublure). Piquer du bord inférieur au petit cercle, en piquant au point arrière sur le cercle pour renforcer la couture.

**50.** SOUS-PIQUER la doublure au-dessous du petit cercle aussi loin que possible.

**51.** Séparer la doublure de la robe, en maintenant les ENDROITS de la doublure ensemble et les ENDROITS de la robe ensemble. Presser la fente gauche le long de la couture. Retourner la doublure par-dessus la robe, comme illustré, (le bord pressé de la fente devant gauche sera aligné avec la ligne de couture de la fente devant droit). Épingler les bords supérieurs de la fente devant gauche sur la fente devant droit, ENDROIT CONTRE ENDROIT, en faisant coïncider les petits et les grands cercles. Bâtir entre les grands et les petits cercles, en maintenant la doublure devant droit libre.

**52.** ENDROIT CONTRE ENDROIT, épingler les bords de la fente de la doublure devant droit sur le devant droit, (par-dessus la fente devant gauche), en faisant coïncider les petits et les grands cercles. En commençant au grand cercle, piquer ensemble les bords de la fente, en pivotant au petit cercle supérieur et en arrêtant au bord inférieur de la doublure, en maintenant le bord fini de la fente devant gauche libre. Cranter la valeur de couture devant droit de la jupe sur l'extrémité de la piqûre.

**53.** Presser les coutures vers la doublure, en pliant le devant droit vers l'EXTÉRIEUR le long de la ligne de pliure, en formant une parementure. Rentrer au fer 1.5 cm sur le bord intérieur de la fente devant droit au-dessous du cran vers la parementure. Piquer à travers la parementure exactement 3.2 cm au-dessus du bord inférieur de la robe. Recouper le bord inférieur de la parementure près de la piqûre ; recouper la robe jusqu'à 1.5 cm du bord intérieur de la parementure.

CONTINUER COMME SUIT

**54.** Ouvrir les bords de l'ouverture du milieu du dos de la robe, en déroulant les dents de la fermeture à l'opposé du bord de l'ouverture. Piquer les bords supérieurs de la doublure et de la robe ENDROIT CONTRE ENDROIT, en faisant coïncider les encoches. **COUPER LA COUTURE.**

**55.** SOUS-PIQUER le bustier/doublure, aussi loin que possible.

**56.** Épingler ensemble les bords de l'ouverture du dos de la robe et de la doublure. En utilisant un pied à fermeture réglable, piquer à 1.3 cm des bords du dos, en maintenant les dents de la fermeture libres, en veillant à ne pas saisir les bords du dos du bustier et de la bande. Biaiser les coins. Ne pas couper les bords du milieu du dos. Ou si vous préférez, retourner les bords de l'ouverture de la doublure et du dos vers l'INTÉRIEUR ; presser, en rentrant au fer le bord du dos de la doublure et coudre en place aux **POINTS COULÉS.**

**57.** Retourner les bords de la doublure et du dos vers l'INTÉRIEUR, en déroulant les dents de la fermeture en place ; presser. Coudre en fermant les bords de l'ouverture du dos de la doublure aux **POINTS COULÉS.**

**58.** Retourner la fente devant droit le long de la ligne de pliure. Presser. Relever la doublure. Relever l'ourlet de la robe au fer. Coudre aux **POINTS DE CHAUSSON** en place. Coudre la parementure de fente sur le bord inférieur de la robe de façon invisible aux **POINTS COULÉS.**

FINITION

**59.** Recouvrir quatre boutons de 2.2 cm en suivant la notice d'utilisation. Coudre les boutons sur les petits cercles du devant droit de la robe.