

1 BODICE FRONT - A
2 BODICE SIDE FRONT - A
3 BODICE BACK - A
4 BAND 1-A
5 BAND 2-A
6 BAND 3-A
7 BAND 4 -A
8 BAND 5 -A
9 BAND 6 -A
10 BAND 7 -A
11 SKIRT FRONT - A
12 SKIRT SIDE FRONT - A
13 SKIRT BACK - A
14 SKIRT SIDE BACK - A
15 BOW - A
16 KNOT - A
17 OVERSKIRT FRONT - B
18 FRONT INTERFACING - B
19 (19A) OVERSKIRT BACK - B
20 WAISTBAND - B

1 CORSAGE DEVANT - A
2 CORSAGE CÔTÉ DEVANT - A
3 CORSAGE DOS - A
4 BANDE 1 - A
5 BANDE 2 - A
6 BANDE 3 - A
7 BANDE 4 - A
8 BANDE 5 - A
9 BANDE 6 - A
10 BANDE 7 - A
11 JUPE DEVANT - A
12 JUPE CÔTÉ DEVANT - A
13 JUPE DOS - A
14 JUPE CÔTÉ DOS - A
15 NŒUD - A
16 COULANT - A
17 DESSUS DE JUPE DEVANT - B
18 ENTOILAGE DEVANT - B
19 (19A) DESSUS DE JUPE DOS - B
20 CEINTURE - B

BODY MEASUREMENTS / MESURES DU CORPS

MISSES/JEUNE FEMME										
Sizes/Tailles	8	10	12	14	16	18	20	22	24	26
Bust (ins)	31½	32½	34	36	38	40	42	44	46	48
Waist	24	25	26½	28	30	32	34	37	39	41
Hip	33½	34½	36	38	40	42	44	46	48	50
Bk. Wst Lgth.	15¾	16	16¼	16½	16¾	17	17¼	17½	17¾	18
T. poitrine (cm)	80	83	87	92	97	102	107	112	117	122
T. taille	61	64	67	71	76	81	87	94	97	104
T. hanches	85	88	92	97	102	107	112	117	122	127
Nuque à taille	40	40.5	41.5	42	42.5	43	44	44	45	46

FABRIC CUTTING LAYOUTS



Indicates Bustline, Waistline, Hipline and/or Biceps. Measurements refer to circumference of Finished Garment (Body Measurement + Wearing Ease + Design Ease). Adjust Pattern if necessary.

Lines shown are CUTTING LINES, however, 5/8" (1.5cm) SEAM ALLOWANCES ARE INCLUDED, unless otherwise indicated. See SEWING INFORMATION for seam allowance.

Find layout(s) by Garment/View, Fabric Width and Size. Layouts show approximate position of pattern pieces; position may vary slightly according to your pattern size.

All layouts are for with or without nap unless specified. For fabrics with nap, pile, shading or one-way design, use WITH NAP layout.

RIGHT SIDE OF PATTERN	WRONG SIDE OF PATTERN	RIGHT SIDE OF FABRIC	WRONG SIDE OF FABRIC
-----------------------	-----------------------	----------------------	----------------------

S/T = SIZE(S)/TAILLE(S)
* = WITH NAP/AVEC SENS
S/L = SELVAGE(S)/LISIÈRE(S)
AS/TT = ALL SIZE(S)/TOUTES TAILLE(S)
** = WITHOUT NAP/SANS SENS
F/P = FOLD/PLIURE
CF/PT = CROSSWISE FOLD/PLIURE TRAME

Position fabric as indicated on layout. If layout shows...

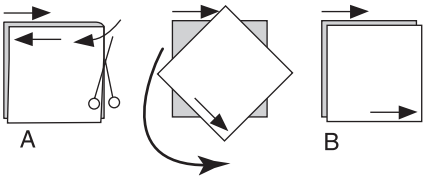
GRAINLINE—Place on straight grain of fabric, keeping line parallel to selvage or fold. ON “with nap” layout arrows should point in the same directions. (On Fur Pile fabrics, arrows point in direction of pile.)

SINGLE THICKNESS—Place fabric right side up. (For Fur Pile fabrics, place pile side down.)

DOUBLE THICKNESS

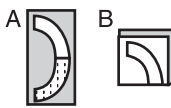
WITH FOLD—Fold fabric right sides together.

* **WITHOUT FOLD**—With right sides together, fold fabric **CROSSWISE**. Cut fold from selvage to selvage (A). Keeping right sides together, turn upper layer completely around so nap runs in the same direction as lower layer.



FOLD—Place edge indicated exactly along fold of fabric. NEVER cut on this line.

When pattern piece is shown like this...



• Cut other pieces first, allowing enough fabric to cut this piece (A). Fold fabric and cut piece on fold, as shown (B).

★ Cut piece only once. Cut other pieces first, allowing enough fabric to cut this piece. Open fabric; cut piece on single layer.

Cut out all pieces along cutting line indicated for desired size using long, even scissor strokes, cutting notches outward.

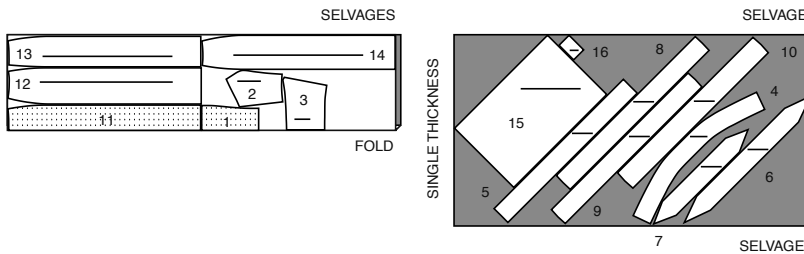
Transfer all markings and lines of construction before removing pattern tissue. (Fur Pile fabrics, transfer markings to wrong side.)

NOTE: Broken-line boxes (a! b! c!) in layouts represent pieces cut by measurements provided.

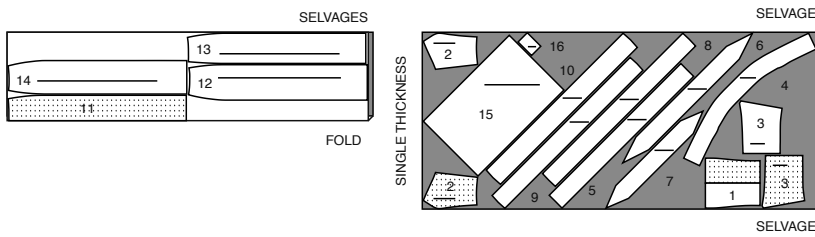
DRESS A / ROBE A

PIECES: 1 2 3 4 5 6 7 8 9 10 11 12 13 14 15 16

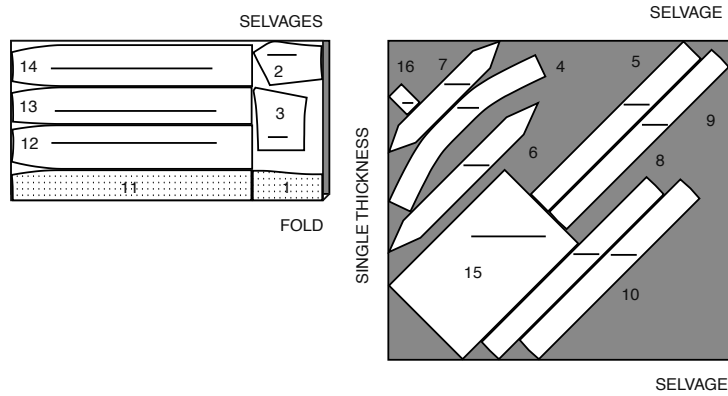
45" (115CM)*
S/T 8 10 12 14 16 18 20 22



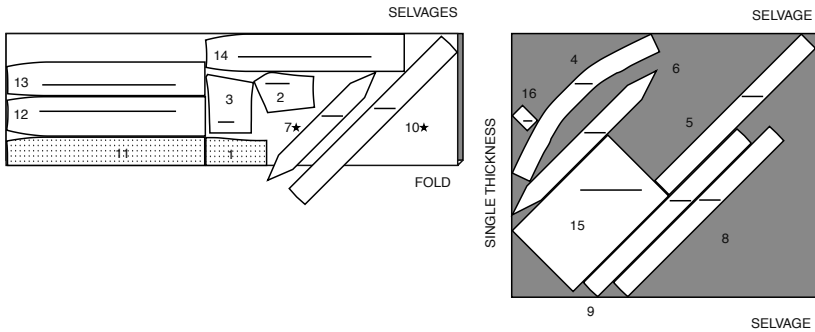
45" (115CM)*
S/T 24 26



60" (150CM)*
S/T 8 10 12 14 16 18 20



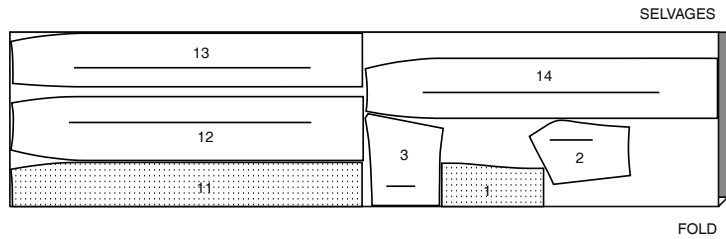
60" (150CM)*
S/T 22 24 26



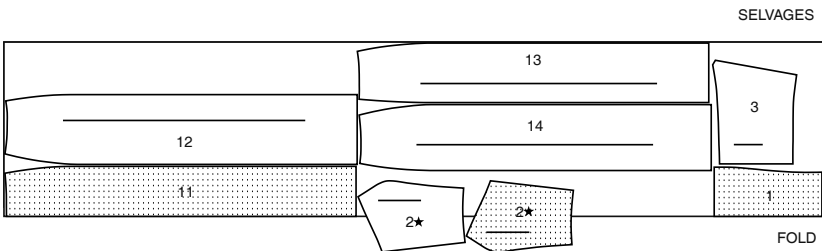
LINING / DOUBLURE

PIECES: 1 2 3 11 12 13 14

45" (115CM)**
S/T 8 10 12 14 16 18 20



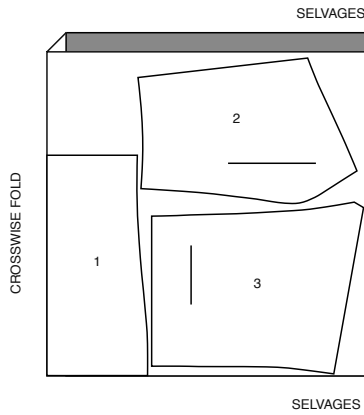
45" (115CM)**
S/T 22 24 26



INTERFACING / ENTOILAGE

PIECES: 1 2 3

20" (51CM)
AS/TT



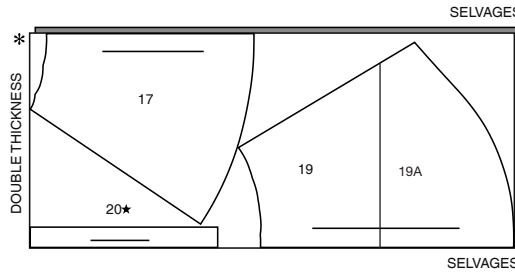
DRESS B / ROBE B

NOTE: BEFORE CUTTING FABRIC JOIN PIECE IN PARENTHESIS TO CORRESPONDING PIECE FOLLOWING INSTRUCTIONS ON TISSUE PATTERN

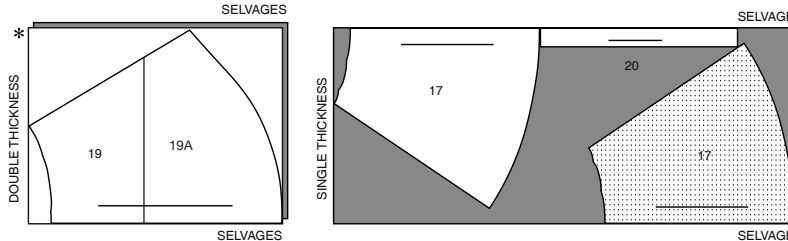
NOTE : AVANT DE COUPER LE TISSU, REJOIGNEZ LA PIÈCE ENTRE PARENTHÈSES AVEC LA PIÈCE CORRESPONDANTE, EN SUIVANT LES INSTRUCTIONS SUR LE PATRON.

PIECES: 17 19 (19A) 20
CUT ONE OF PIECE 20 / COUPER UNE DE LA PIÈCE 20

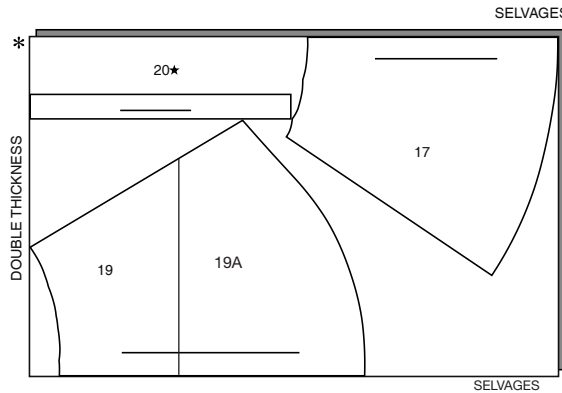
45" (115CM)*
S/T 8 10 12 14 16 18 20



45" (115CM)*
S/T 22 24 26



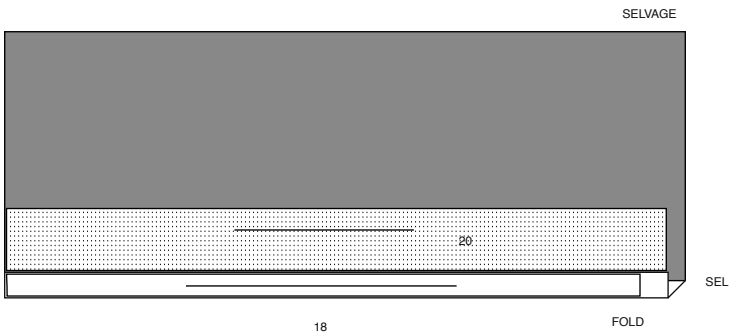
60" (150CM)*
AS/TT



INTERFACING / ENTOILAGE

PIECES: 18 20

20" (51CM)
AS/TT



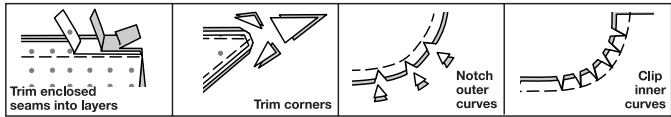
SEWING INFORMATION

5/8" (1.5cm) SEAM ALLOWANCES ARE INCLUDED,
(unless otherwise indicated)

ILLUSTRATION SHADING KEY

Right Side	Wrong Side	Interfacing	Lining	Underlining

Press as you sew. Press seams flat, then press open, unless otherwise instructed. Clip seam allowances, where necessary, so they lay flat.



GLOSSARY

Sewing terms appearing in **BOLD TYPE** in sewing instructions are explained below.

BLINDSTITCH – See **Hand Stitching**: “how to sew a blind hem” video.

DESIGNER HEM - See **Hems**: “sewing a baby hem” video.

EDGE STITCH - See **Machine Stitches**: “how to edgestitch” video.

FINISH - See **Seams**: “how to finish seam allowances” video.

INVISIBLE ZIPPER -See **Zipper**: “sewing an invisible zipper” video.

NARROW HEM - See **Hems**: “sewing narrow hems” video.

REINFORCE - See **Machine Stitches**: “how to reinforce” video.

SLIPSTITCH – See **Hand Stitching**: “how to slip stitch” video.

TRIM – See **Seams**: “How to Sew: Trim, Clip, and Layer Seams” video.

UNDERSTITCH - See **Machine Stitches**: “how to understitch” video.

SEWING TUTORIALS



Build your skills viewing short, easy-to-follow videos at
simplicity.com/sewingtutorials

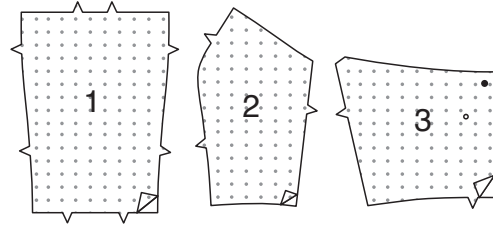
PATTERN PIECES WILL BE IDENTIFIED BY NUMBERS THE FIRST TIME THEY ARE USED.

STITCH SEAMS WITH RIGHT SIDES TOGETHER UNLESS OTHERWISE STATED.

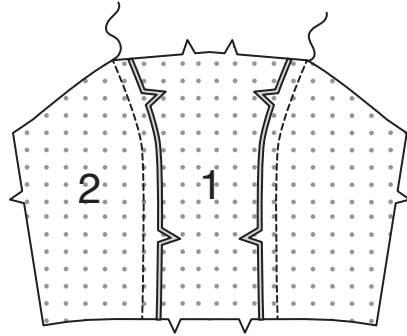
DRESS A

BODICE

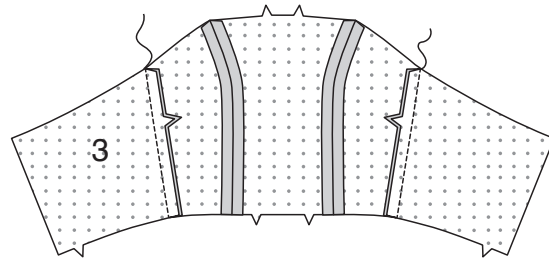
1. Fuse INTERFACING to WRONG side of BODICE FRONT (1), BODICE SIDE FRONT (2), and BODICE BACK (3) sections following manufacturer's directions.



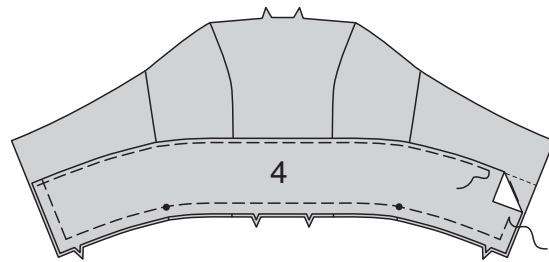
2. Pin bodice side front sections to bodice front, matching notches. Stitch.



3. Stitch bodice back to bodice side front at sides.

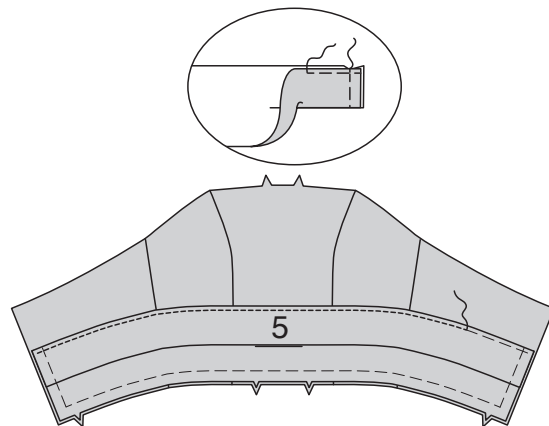


4. For band one, pin WRONG side of BAND (4) to RIGHT side of bodice at lower edge, matching notches and centers, placing small dots at side seams, with back edges even. Baste stitching line at upper edge of band one to stitching line for band two on bodice. Baste back and lower.



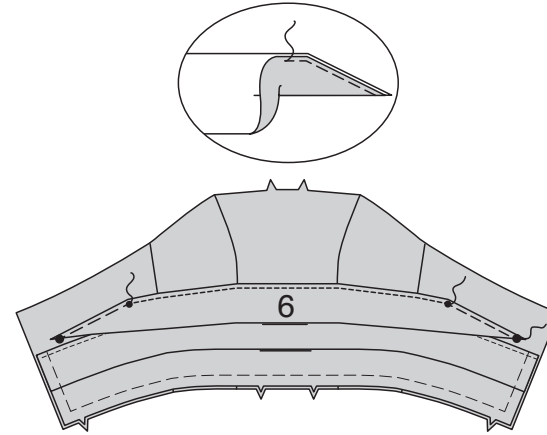
5. For band two, fold BAND (5) in half lengthwise, WRONG sides together, having raw edges even. Baste ends together. Baste upper edges together along stitching lines.

With RIGHT sides up, pin band two to bodice, over band one, matching centers and stitching lines, having back edges even. Stitch along stitching line for band two, stretching band to fit.



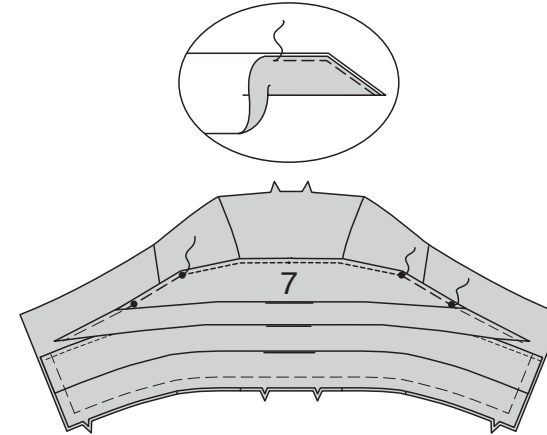
6. For band three, fold BAND (6) in half lengthwise, WRONG sides together, having raw edges even. Baste.

With RIGHT sides up, pin band three to bodice matching center fronts and large and small dots, placing stitching line on upper edge of band along stitching line for band three. Stitch along stitching line between small dots, stretching band to fit. Place stitching lines on ends of band along stitching line for band three/five and baste between large and small dots.



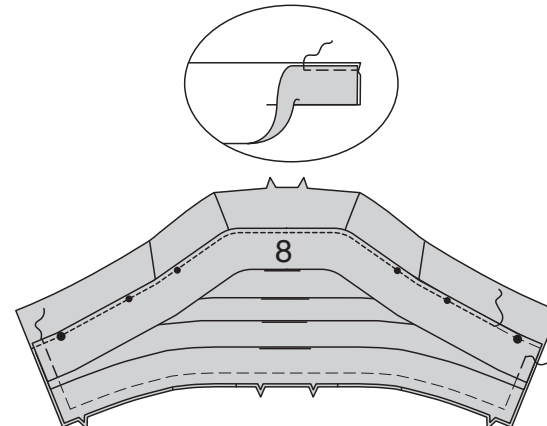
7. For band four, fold BAND (7) in half lengthwise, WRONG sides together, having raw edges even. Baste.

With RIGHT sides up, pin band four to bodice matching center fronts and small dots, placing stitching line on upper edge of band along stitching line for band four. Stitch along stitching line between inner small dots, stretching band to fit. Place stitching lines on ends of band along stitching line for band three/four, matching small dots and baste between small dots, as shown.



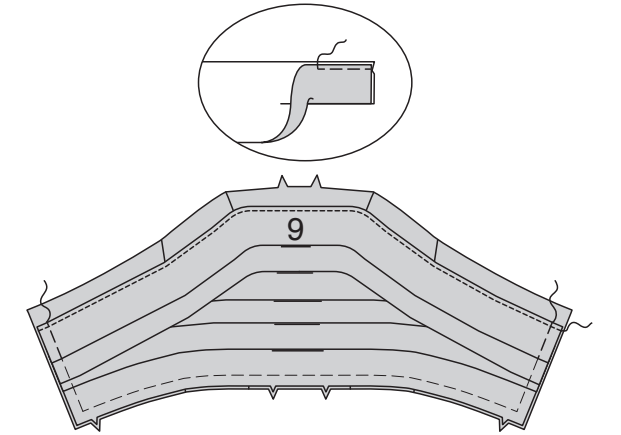
8. For band five, fold BAND (8) in half lengthwise, WRONG sides together, having raw edges even. Baste.

With RIGHT sides up, pin band five to bodice matching centers and large and small dots, placing stitching line on band along stitching line for band five, over bands three and four, having back edges even. Baste. Stitch along stitching line, stretching band to fit. Baste back edges.



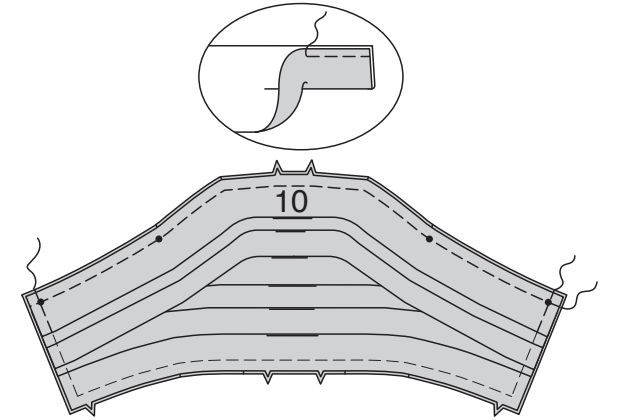
9. For band six, fold BAND (9) in half lengthwise, WRONG sides together, having raw edges even. Baste.

With RIGHT sides up, pin band six to bodice matching centers, placing stitching line on band along stitching line for band six, having back edges even. Baste. Stitch along stitching line, stretching band to fit. Baste back edges.



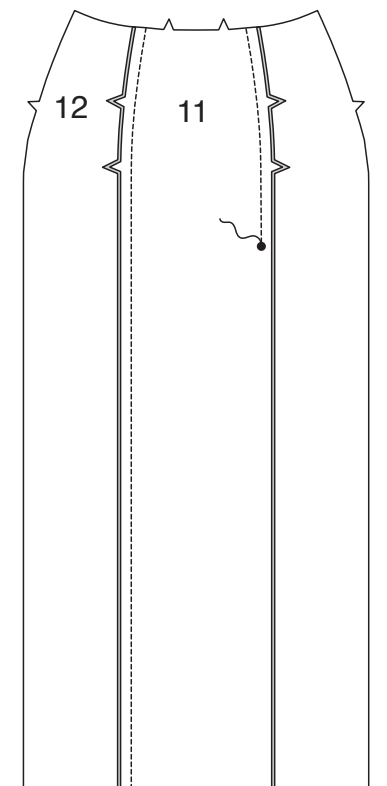
10. For band seven, fold BAND (10) in half lengthwise, WRONG sides together, having raw edges even. Baste.

With RIGHT sides up, pin band seven to upper edge of bodice, matching centers, notches, and small dots. Baste upper edges together, stretching band to fit. Baste back edges.



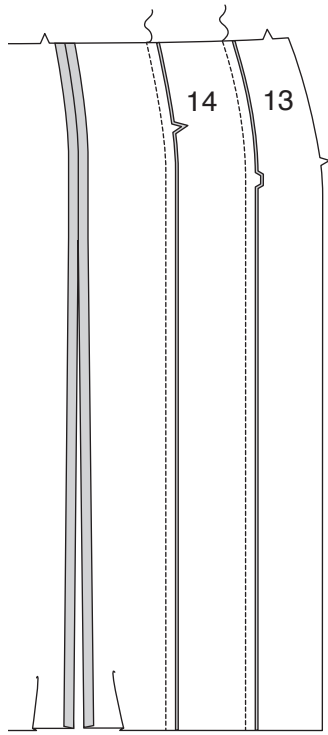
SKIRT

11. Pin SKIRT SIDE FRONT (12) sections to SKIRT FRONT (11), matching notches and large dots. Stitch, leaving right side free below large dot.

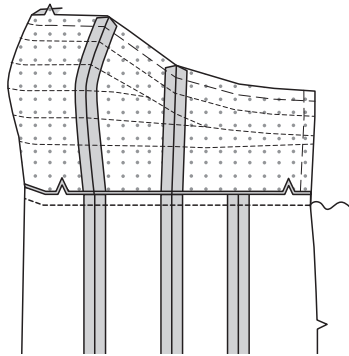


12. Pin SKIRT SIDE BACK (14) sections to SKIRT BACK (13), matching double notches. Stitch.

Stitch skirt back to front at sides.



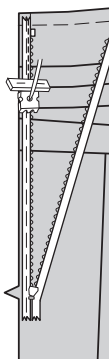
13. Stitch upper edge of skirt to lower edge of bodice matching centers, seams, and notches. Stitch. **TRIM.** Press seam toward bodice.



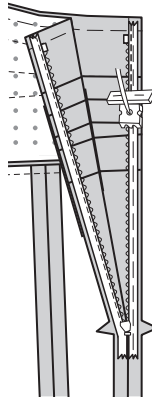
INVISIBLE ZIPPER

NOTE: Stitch the invisible zipper using an invisible zipper foot. If the zipper is longer than the zipper opening, adjust after the zipper is inserted. For a How to video, see **ZIPPER:** “sewing an invisible zipper “

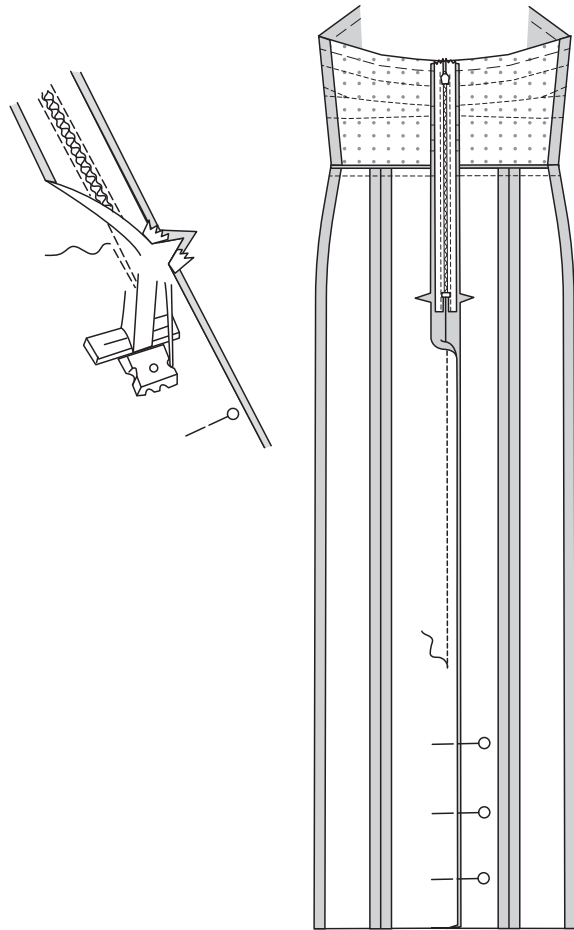
14. Open the zipper and press the tape using a cool iron. On OUTSIDE, pin RIGHT side of the zipper face down on the RIGHT side of the zipper opening. Have the coil along the seam line, the tape within the seam allowance and the top stop 3/4”(2cm) below upper edge, as shown. Hand-baste along center of the tape. Position zipper foot at the top of the zipper with RIGHT groove of the foot over coil. Stitch along tape to the notch. Back-stitch to reinforce.



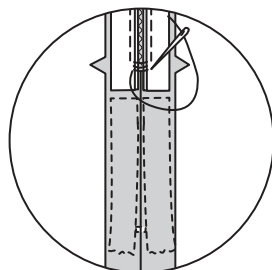
15. Pin the remaining half of the zipper to the LEFT side of the zipper opening in same manner. Make sure the upper and lower edges of the garment are even. Hand-baste along the center of the tape. Position zipper foot at the top of the zipper with LEFT groove over the coil. Stitch along tape to the notch. Back-stitch to reinforce.



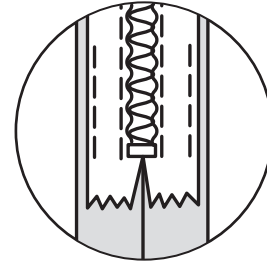
16. Close zipper and check that it is invisible from the OUTSIDE. Pull the free ends of the zipper tape away from the seam allowance. Pin remaining center back seam together below zipper. Position zipper foot all the way to the LEFT so the needle goes down through the outer notch of the foot. Start stitching seam 1/4”(6mm) above lowest stitch and slightly to the LEFT. Stitch seam for about 3”(7.5cm). Stitch remainder of seam using your regular presser foot.



17. If the zipper is longer than the opening, using a strong thread, hand-sew a few small stitches across ends of coils at end of opening. Trim away lower end of zipper tape to within 5/8”(1.5cm) of hand-stitches.

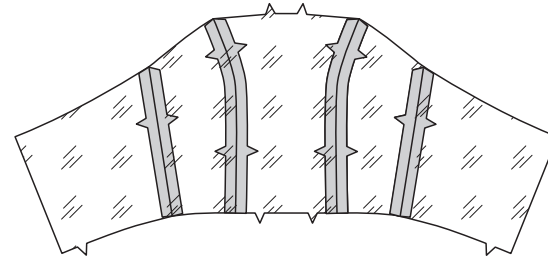


18. If you prefer, open out each seam allowance at end of zipper and stitch tape to seam allowance.



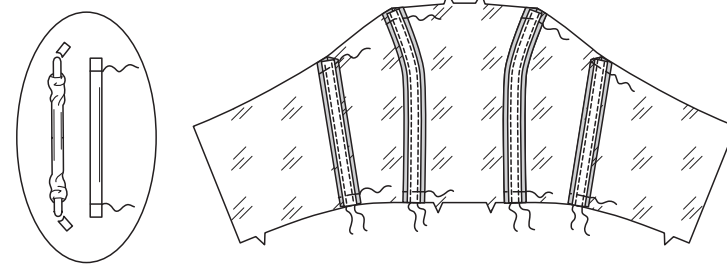
LINING

19. Stitch bodice LINING (1), (2), and (3) sections together in same manner as bodice.

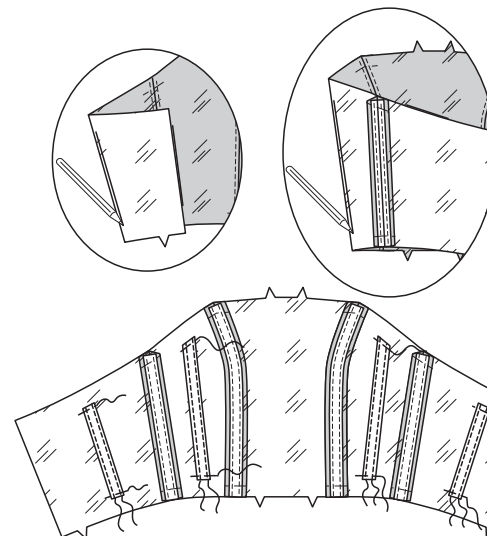


20. Cut boning with casing the length of side front and side seams. Slide back casing and trim away 3/4”(2cm) on each end of boning, rounding edges, as shown. Slide casing back in place and baste 3/4”(2cm) across ends.

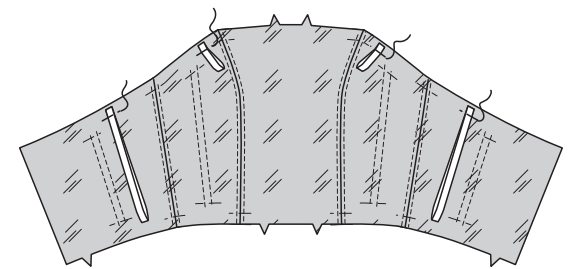
Pin casing with boning on WRONG side of bodice lining, centering over seams. Stitch close to long edges of boning casing. Baste across upper and lower edges of boning.



21. To mark placement lines for boning on back sections, fold back lining in half, bringing center back to side seam and mark a vertical line along fold ending 3/8”(1cm) in from seamlines at upper and lower edges. Mark placement lines for boning on side front sections in same manner, bringing side front and side seams together. Measure marked lines and cut four additional pieces of boning these measurements. Trim ends of boning in same manner as before and center boning over marked line. Stitch close to edge of casing. Baste across ends.

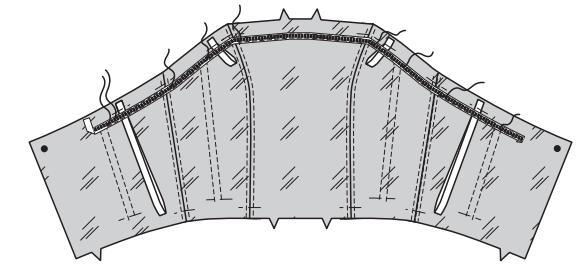


22. To make loops, cut two pieces of ribbon each 3-3/4”(9.5cm) long. To make straps for hanging, cut two pieces of ribbon each 13-3/4”(35cm) long. Fold ribbons in half, bringing ends together. On OUTSIDE, pin loops to upper edge of bodice side front lining 1”(2.5cm) away from side front seam, and pin straps to upper edge of back lining 1”(2.5cm) away from boning. Baste across ends.



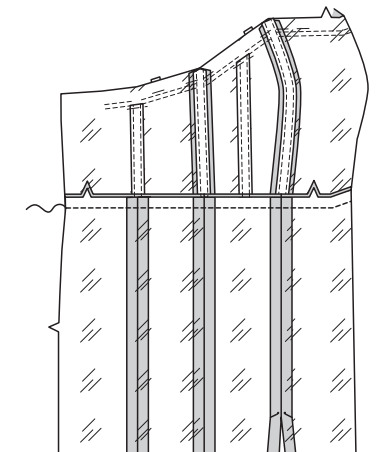
23. Cut a piece of gripper tape the length of the upper seamline between small dots at center back, minus 2”(5cm). Fold tape in half to mark center. Pin gripper tape to RIGHT side of bodice lining (over loops and straps), matching center fronts, with straight edge of tape 1/8”(6mm) below seamline. **EDGESTITCH** long edges of tape, breaking stitching at boning.

NOTE: If you haven't done so already, cut away 1”(2.5cm) from lower edges of skirt lining pieces (11), (12), (13), and (14).

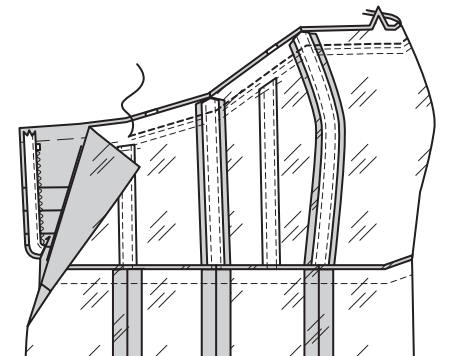


24. Stitch skirt LINING pieces in same manner as skirt.

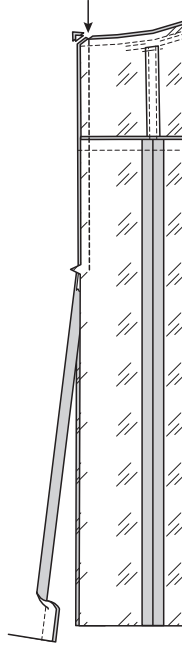
Pin skirt lining to lower edge of bodice lining, RIGHT sides together, matching centers, notches, and seams. Stitch, using a zipper foot, if needed. Press seam toward bodice lining.



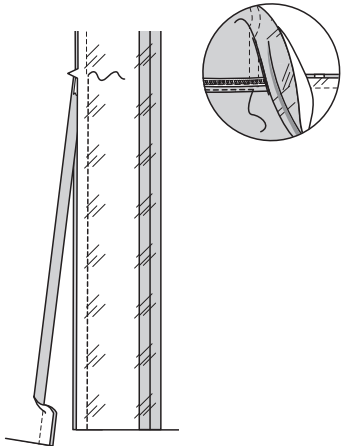
25. Open out center back opening edges of dress, rolling the zipper teeth away from the opening edge. With RIGHT sides together, pin lining to dress, matching centers and seams. Stitch upper edge, using a zipper foot, if necessary. **TRIM.**



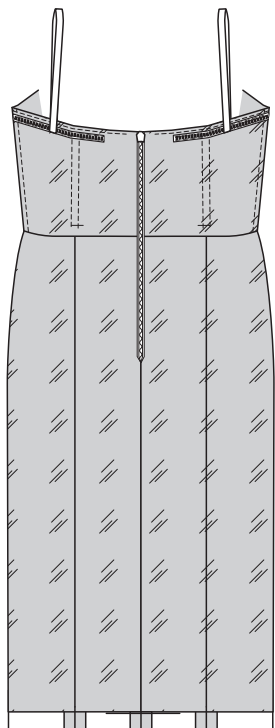
26. With RIGHT sides together, pin back opening edges together. Stitch 1/2" (1.3cm) from back edges using a zipper foot, keeping zipper teeth free. Trim corners. Do not trim center back edges.



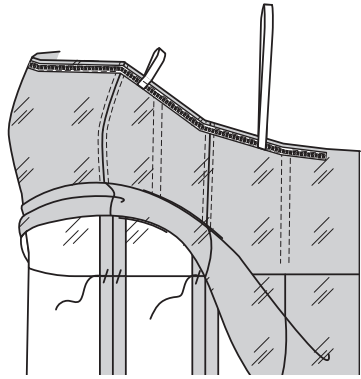
27. UNDERSTITCH upper edge of lining as far as possible. Stitch center back edges of lining below notch.



28. Turn lining to INSIDE, rolling zipper teeth back in place. Press.

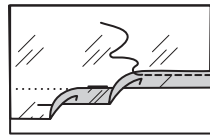


29. Lift up lining. On INSIDE, hand tack bodice seams of lining and dress together at waist seams.

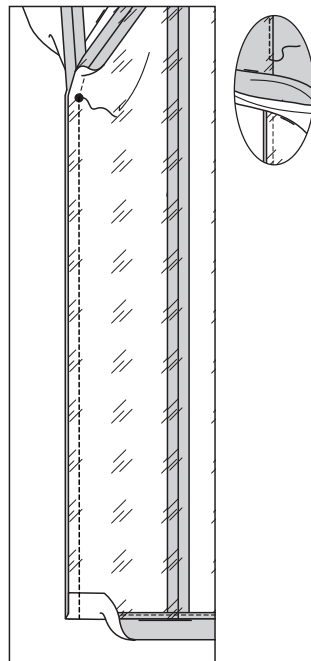


30. Turn lining down. Press.

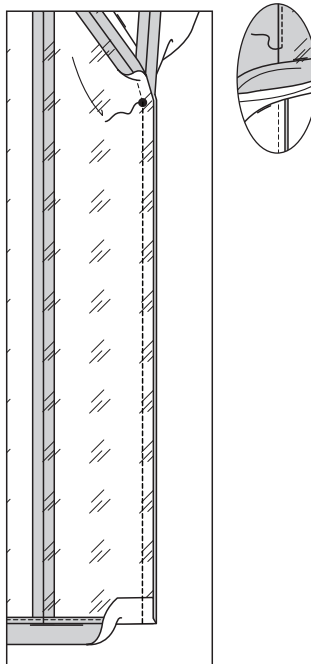
Make a 5/8" (1.5cm) **NARROW HEM** on lower edge of lining.



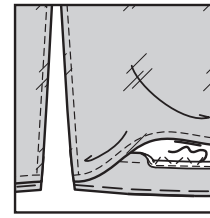
31. Open out lining at front slit and pin the opening edges of front to front lining, RIGHT sides together, below large dot. Turn lower edge of front to OUTSIDE along 1-1/2" (3.8cm) hemline, over lining. Stitch to large dot. **UNDERSTITCH** lining.



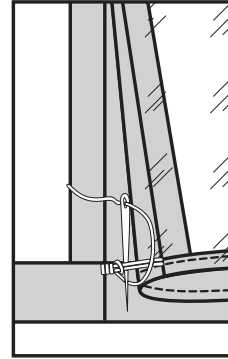
32. Pin opening edges of side front to side front lining, RIGHT sides together, below large dot. Turn lower edge of side front to OUTSIDE along 1-1/2" (3.8cm) hemline, over lining. Stitch to large dot. **UNDERSTITCH** lining.



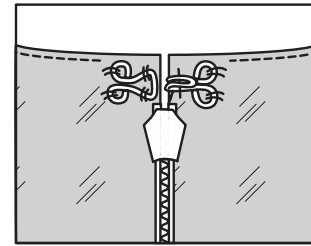
33. Turn lining to INSIDE, turning up remainder of 1-1/2" (3.8cm) hem. Baste close to fold. **FINISH** raw edge of hem. Hand-sew inner edge of hem in place using a **BLIND STITCH**.



34. Make a French tack between lining and skirt side seams at lower edge, as shown.

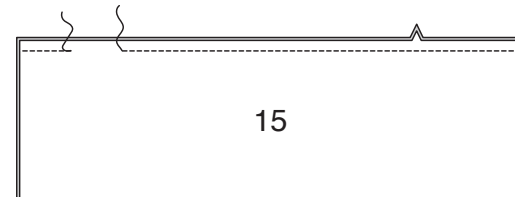


35. Sew a hook and eye to center back above zipper, as shown.

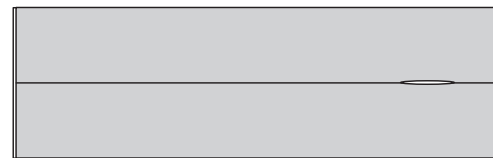


BOW

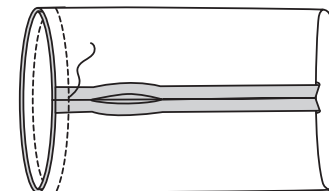
36. Fold BOW (15) in half lengthwise, RIGHT sides together, matching notches. Stitch, leaving an opening for turning 3" (7.5cm) from one end.



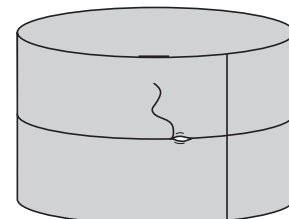
37. Turn bow RIGHT sides out. Bring seam to center of bow. Press.



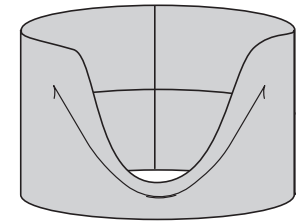
38. With RIGHT sides together and seamline matching, pin ends of bow together. Bow will slip inside itself, as shown.



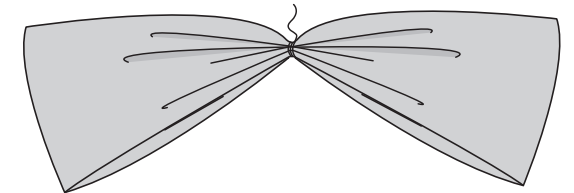
39. Turn RIGHT side out through opening. **SLIPSTITCH** opening closed.



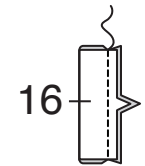
40. Turn horizontal seam to inner part of bow, bringing vertical seam to center on back of bow. Press.



41. Pleat in fullness of bow and wrap thread tightly around center, as shown. Secure threads.



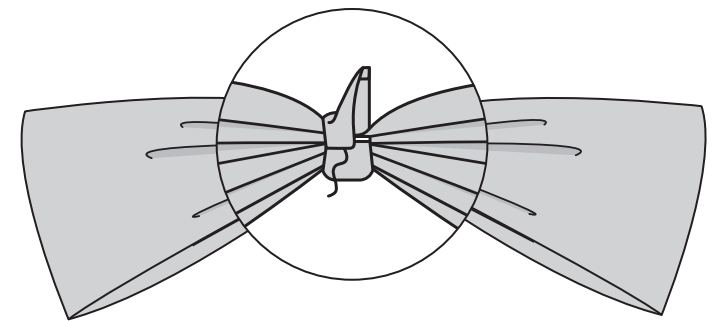
42. Fold KNOT (16) in half lengthwise, matching notches. Stitch using a 3/8" (1cm) seam, leaving ends open.



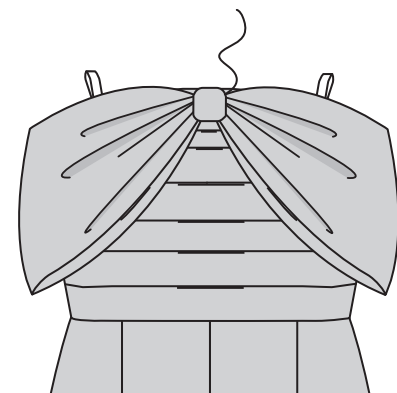
43. Turn RIGHT side out. Press.



44. Center knot over bow, lapping ends at back and turning in seam allowance on one end. **SLIPSTITCH** in place.

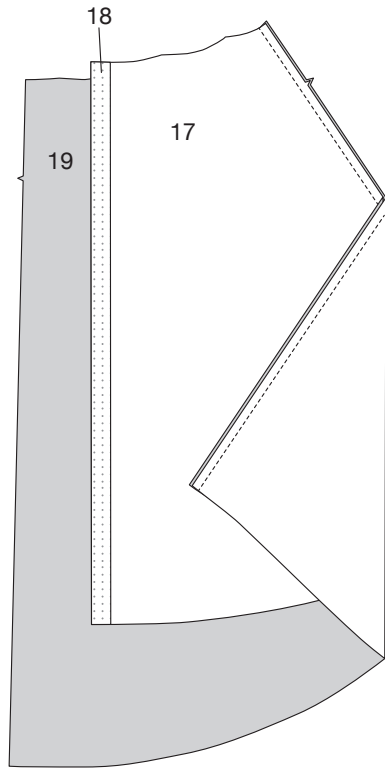


45. Pin bow to upper edge of dress at center front. Hand sew in place.

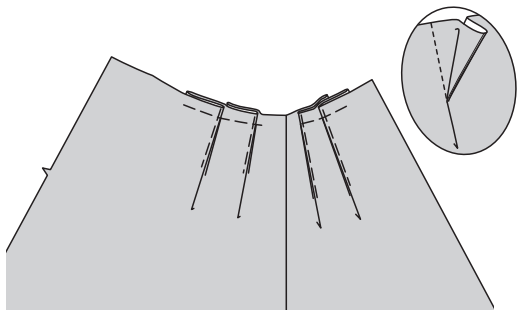


OVERSKIRT B

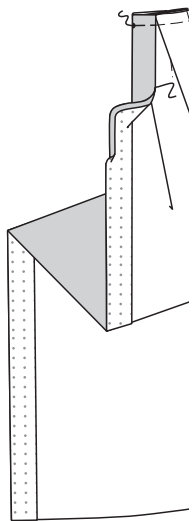
1. On INSIDE, fuse FRONT INTERFACING (18) to front edge of OVERSKIRT FRONT (17) following manufacturer's instructions. Stitch OVERSKIRT BACK (19) to front at sides.



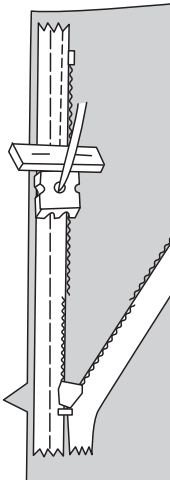
2. Make pleats in front and back overskirt except for pleat at center back. Center back pleat will be done after zipper is inserted. To make pleats, on OUTSIDE, fold along solid lines. Bring folds to broken lines. Baste along fold. Baste across raw edge.



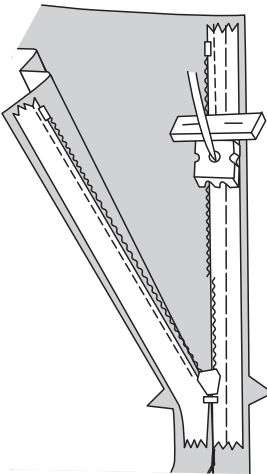
3. Turn front opening to INSIDE along foldline, forming self-facing. Turn under 1/4" (6mm) on raw edge. Press. Hand sew invisibly in place. Baste upper edge.
NOTE: Stitch the **INVISIBLE ZIPPER** using an invisible zipper foot. If the zipper is longer than the zipper opening, adjust after the zipper is inserted. For a How to video, see **ZIPPER:** "sewing an invisible zipper".



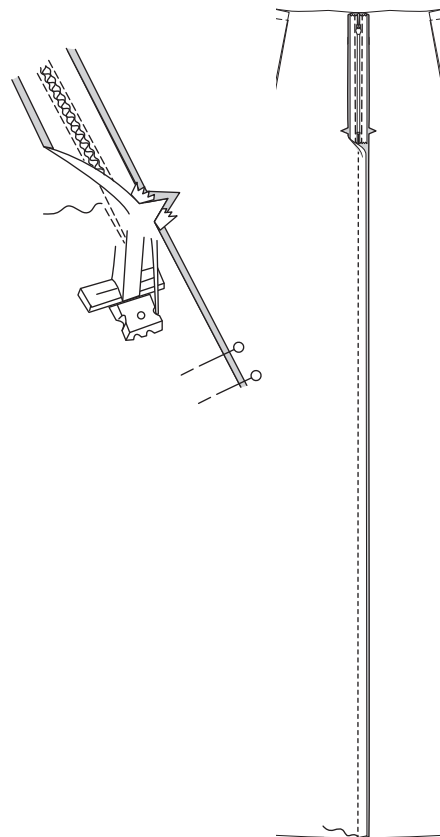
4. Open the zipper and press the tape using a cool iron. On OUTSIDE, pin RIGHT side of the zipper face down on the RIGHT side of the zipper opening. Have the coil along the seam line, the tape within the seam allowance and the top stop 3/4" (2cm) below upper edge, as shown. Hand-baste along center of the tape. Position zipper foot at the top of the zipper with RIGHT groove of the foot over coil. Stitch along tape to the notch. Back-stitch to reinforce.



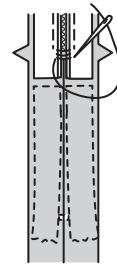
5. Pin the remaining half of the zipper to the LEFT side of the zipper opening in same manner. Make sure the upper and lower edges of the garment are even. Hand-baste along the center of the tape. Position zipper foot at the top of the zipper with LEFT groove over the coil. Stitch along tape to the notch. Back-stitch to reinforce.



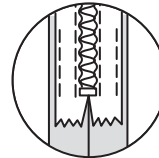
6. Close zipper and check that it is invisible from the OUTSIDE. Pull the free ends of the zipper tape away from the seam allowance. Pin remaining center back seam together below zipper. Position zipper foot all the way to the LEFT so the needle goes down through the outer notch of the foot. Start stitching seam 1/4" (6mm) above lowest stitch and slightly to the LEFT. Stitch seam for about 3" (7.5cm). Stitch remainder of seam using your regular presser foot.



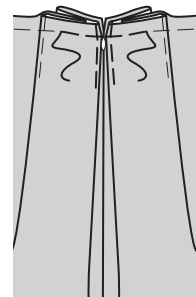
7. If the zipper is longer than the opening, using a strong thread, hand-sew a few small stitches across ends of coils at end of opening. Trim away lower end of zipper tape to within 5/8" (1.5cm) of hand-stitches.



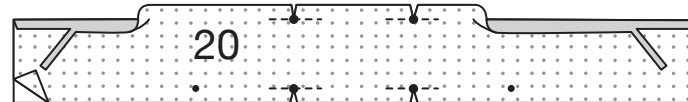
8. If you prefer, open out each seam allowance at end of zipper and stitch tape to seam allowance.



9. Make remaining pleat at center back, in same manner as other pleats.



10. Fuse INTERFACING to WRONG side of WAISTBAND (20), following manufacturer's instructions. **REINFORCE** upper and lower edges of waistband through large dots, as shown. Clip to large dots. Turn under 5/8" (1.5cm) seam allowance on upper edge from clips to ends of waistband. Press. Trim pressed seam allowance to 3/8" (1.3cm).



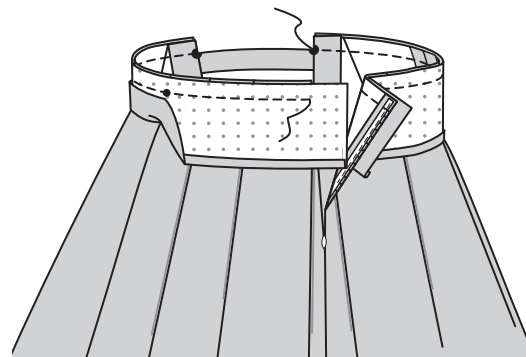
11. Fold waistband, RIGHT sides together, along foldline, matching large dots. Stitch between large dots. **TRIM.**



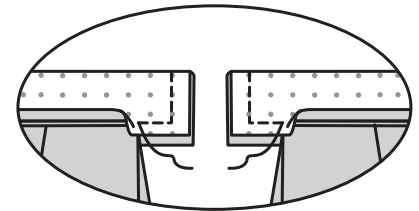
12. Turn waistband RIGHT sides out. Press.



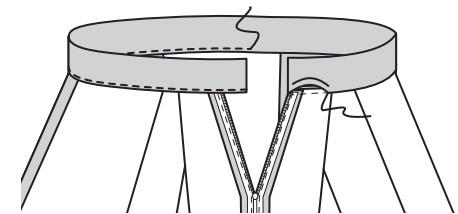
13. Pin waistband to overskirt, RIGHT sides together, matching large dots and center backs, placing small dots at side seams. Stitch, keeping pressed edges free. **TRIM.** Press seam toward waistband.



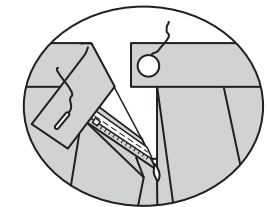
14. Open out pressed edges on ends. With RIGHT sides together, fold waistband along foldline with raw edges even. Stitch ends to center back, pivoting at corner. **TRIM.**



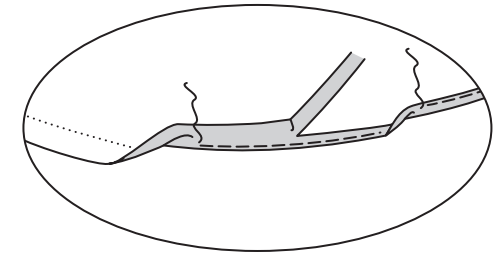
15. Turn waistband to INSIDE and ends RIGHT sides out. Press. **SLIPSTITCH** pressed edge of waistband over seam. **EDGESTITCH** waistband close to seam.



16. Make buttonhole in waistband at marking. Sew button to waistband at marking.



17. Make a **DESIGNER HEM** at lower edge of overskirt.



FRANÇAIS

PLANS DE COUPE



Indique: pointe de poitrine, ligne de taille, de hanches et/ou avantbras. Ces mesures sont basées sur la circonférence du vêtement fini. (Mesures du corps + Aisance confort + Aisance mode) Ajuster le patron si nécessaire.

Les lignes épaisses sont les LIGNES DE COUPE, cependant, des rentrés de 1.5cm sont compris, sauf si indiqué différemment. Voir EXPLICATIONS DE COUTURE pour largeur spécifiée des rentrés.

Choisir le(s) plan(s) de coupe selon modèle/largeur du tissu/taille. Les plans de coupe indiquent la position approximative des pièces et peut légèrement varier selon la taille du patron.

Les plans de coupe sont établis pour tissu avec/sans sens. Pour tissu avec sens, pelucheux ou certains imprimés, utiliser un plan de coupe AVEC SENS.

ENDROIT DU PATRON	ENVERS DU PATRON	ENDROIT DU TISSU	ENVERS DU TISSU
-------------------	------------------	------------------	-----------------

S/T = SIZE(S)/TAILLE(S)
***** = WITH NAP/AVEC SENS
S/L = SELVAGE(S)/LISIÈRE(S)
AS/TT = ALL SIZE(S)/TOUTES TAILLE(S)
****** = WITHOUT NAP/SANS SENS
F/P = FOLD/PLIURE
CF/PT = CROSSWISE FOLD/PLIURE TRAME

Disposer le tissu selon le plan de coupe. Si ce dernier indique...

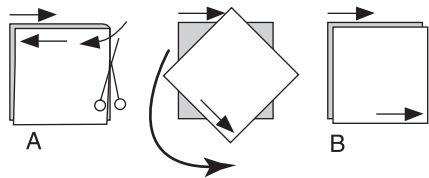
DROIT FIL—A placer sur le droit fil du tissu, parallèlement aux lisières ou au pli. Pour plan "avec sans," les flèches seront dirigées dans la même direction. (Pour fausse fourrure, placer la pointe de la flèche dans le sens descendant des poils.)

SIMPLE EPAISSEUR—Placer l'endroit sur le dessus. (Pour fausse fourrure, placer le tissu l'endroit dessous.)

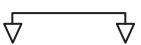
DOUBLE EPAISSEUR

AVEC PLIURE—Placer endroit contre endroit.

✱ **SANS PLIURE**—Plier le tissu en deux sur la TRAME, endroit contre endroit. Couper à la pliure, de lisière à lisière (A). Placer les 2 épaisseurs dans le même sens du tissu, endroit contre endroit (B).

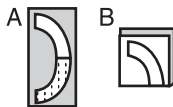


PLIURE—Placer la ligne du patron exactement sur la pliure NE JAMAIS COUPER sur cette ligne.



Si la pièce se présente ainsi...

- Couper d'abord les autres pièces, réservant du tissu (A). Plier le tissu et couper la pièce sur la pliure, comme illustré (B).



- ★ Couper d'abord les autres pièces, réservant pour la pièce en question. Déplier le tissu et couper la pièce sur une seule épaisseur.

Couper régulièrement les pièces le long de la ligne de coupe indiquée pour la taille choisie, coupant les crans vers l'extérieur.

Marquer repères et lignes avant de retirer le patron. (Pour fausse fourrure, marquer sur l'envers du tissu.)

NOTE: Les parties encadrées avec des pointillées sur les plans de coupe (a! b! c!) représentent les pièces coupées d'après les mesures données.

EXPLICATIONS DE COUTURE

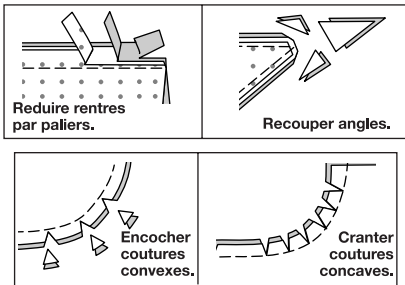
RENTRES DE COUTURE COMPRIS

Les rentrés sont tous de 1.5cm, sauf si indiqué différemment.

LEGENDE DES CROQUIS

Endroit	Envers	Entoilage
Doublure	Triplure	

Au fur et à mesure de l'assemblage, repasser les rentrés ensemble puis ouverts, sauf si contre indiqué. Pour aplatir les coutures, cranter les rentrés où nécessaire.



GLOSSAIRE

Les termes de couture imprimés en **CARACTÈRES GRAS** dans les Instructions de couture sont expliqués ci-dessous.

POINT INVISIBLE – reportez-vous à la vidéo Points à la main : “comment faire un point invisible”.

OURLET DE STYLISTE - reportez-vous à la vidéo Ourlets : “coudre un ourlet très étroit”.

PIQUER LE BORD - reportez-vous à la vidéo Points à la machine : “comment piquer le bord”.

FINIR - reportez-vous à la vidéo Coutures : “comment faire la finition des valeurs de couture”.

FERMETURE À GLISSIÈRE INVISIBLE - reportez-vous à la vidéo Fermetures à glissière : “coudre une fermeture invisible”.

OURLET ÉTROIT - reportez-vous à la vidéo Ourlets : “coudre des ourlets étroits”.

RENFORCER – reportez-vous à la vidéo Points à la machine : «comment renforcer les coutures”.

POINTS COULÉS - reportez-vous à la vidéo Points à la main : “comment faire des points coulés”.

COUPER LA COUTURE - reportez-vous à la vidéo Coutures : “comment couper, cranter et dégrader les coutures”.

SOUS-PIQUER - reportez-vous à la vidéo Points à la machine : “comment faire une sous-piquête”.

TUTORIELS DE COUTURE



Développez vos compétences en regardant des vidéos courtes et faciles à suivre sur simplicity.com/sewingtutorials.

LES PIÈCES DU PATRON SERONT IDENTIFIÉES PAR DES NUMÉROS LA PREMIÈRE FOIS QU'ELLES SERONT UTILISÉES.

PIQUER LES COUTURES ENDROIT CONTRE ENDROIT, SAUF INDIQUÉ DIFFÉREMMENT.

ROBE A

CORSAGE

1. Faire adhérer l'ENTOILAGE sur l'ENVERS des pièces du CORSAGE DEVANT (1), du CORSAGE CÔTÉ DEVANT (2) et du CORSAGE DOS (3), en suivant la notice d'utilisation.

2. Épingler les pièces du corsage côté devant sur le corsage devant, en faisant coïncider les encoches. Piquer.

3. Piquer le corsage dos et le corsage côté devant sur les côtés.

4. Pour la bande 1, épingler l'ENVERS de la BANDE (4) sur l'ENDROIT du corsage sur le bord inférieur, en faisant coïncider les encoches et les milieux, en plaçant les petits cercles sur les coutures du côté, avec les bords du dos au même niveau. Bâtir la ligne de piqûre sur le bord supérieur de la bande 1 jusqu'à la ligne de piqûre pour la bande 2 sur le corsage. Bâtir le bord du dos et inférieur.

5. Pour la bande 2, plier la BANDE (5) en deux dans le sens de la longueur, ENVERS CONTRE ENVERS et ayant les bords non finis au même niveau. Bâtir ensemble les extrémités. Bâtir les bords supérieurs ensemble le long des lignes de piqûre. Ayant les ENDROITS vers le haut, épingler la bande 2 sur le corsage, par-dessus la bande 1, en faisant coïncider les milieux et les lignes de piqûre, ayant les bords du dos au même niveau. Piquer sur la ligne de piqûre pour la bande 2, en étendant la bande pour ajuster.

6. Pour la bande 3, plier la BANDE (6) en deux dans le sens de la longueur, ENVERS CONTRE ENVERS et ayant les bords non finis au même niveau. Bâtir. Ayant les ENDROITS vers le haut, épingler la bande 3 sur le corsage, en faisant coïncider les milieux du devant et les grands et les petits cercles, en plaçant la ligne de piqûre sur le bord supérieur de la bande le long de la ligne de piqûre pour la bande 3. Piquer sur la ligne de piqûre entre les petits cercles, en étendant la bande pour ajuster. Placer les lignes de piqûre sur les extrémités de la bande le long de la ligne de piqûre pour la bande 3/5 et bâtir entre les grands et les petits cercles.

7. Pour la bande 4, plier la BANDE (7) en deux dans le sens de la longueur, ENVERS CONTRE ENVERS et ayant les bords non finis au même niveau. Bâtir. Ayant les ENDROITS vers le haut, épingler la bande 4 sur le corsage, en faisant coïncider les milieux du devant et les petits cercles, en plaçant la ligne de piqûre sur le bord supérieur de la bande le long de la ligne de piqûre pour la bande 4. Piquer sur la ligne de piqûre entre les petits cercles intérieurs, en étendant la bande pour ajuster. Placer les lignes de piqûre sur les extrémités de la bande le long de la ligne de piqûre pour la bande 3/4, en faisant coïncider les petits cercles et bâtir entre les petits cercles, comme illustré.

8. Pour la bande 5, plier la BANDE (8) en deux dans le sens de la longueur, ENVERS CONTRE ENVERS et ayant les bords non finis au même niveau. Bâtir. Ayant les ENDROITS vers le haut, épingler la bande 5 sur le corsage, en faisant coïncider les milieux et les grands et les petits cercles, en plaçant la ligne de piqûre sur la bande le long de la ligne de piqûre pour la bande 5, par-dessus les bandes 3 et 4, ayant les bords du dos au même niveau. Bâtir. Piquer sur la ligne de piqûre, en étendant la bande pour ajuster. Bâtir les bords du dos.

9. Pour la bande 6, plier la BANDE (9) en deux dans le sens de la longueur, ENVERS CONTRE ENVERS et ayant les bords non finis au même niveau. Bâtir. Ayant les ENDROITS vers le haut, épingler la bande 6 sur le corsage, en faisant coïncider les milieux, en plaçant la ligne de piqûre sur la bande le long de la ligne de piqûre pour la bande 6, ayant les bords du dos au même niveau. Bâtir. Piquer sur la ligne de piqûre en étendant la bande pour ajuster. Bâtir les bords du dos.

10. Pour la bande 7, plier la BANDE (10) en deux dans le sens de la longueur, ENVERS CONTRE ENVERS et ayant les bords non finis au même niveau. Bâtir. Ayant les ENDROITS vers le haut, épingler la bande 7 sur le bord supérieur du corsage, en faisant coïncider les milieux, les encoches et les petits cercles. Bâtir ensemble les bords supérieurs, en étendant la bande pour ajuster. Bâtir les bords du dos.

11. Épingler les pièces de la JUPE CÔTÉ DEVANT (12) sur la JUPE DEVANT (11), en faisant coïncider les encoches et les grands cercles. Piquer, en laissant le côté droit libre au-dessous du grand cercle.

12. Épingler les pièces de la JUPE CÔTÉ DOS (14) sur la JUPE DOS (13), en faisant coïncider les encoches doubles. Piquer. Piquer la jupe dos et le devant sur les côtés.

13. Piquer le bord supérieur de la jupe sur le bord inférieur du corsage, en faisant coïncider les milieux, les coutures et les encoches. Piquer. **COUPER LA COUTURE.** Presser la couture vers le corsage.

FERMETURE À GLISSIÈRE INVISIBLE

NOTE : Piquer la fermeture à glissière invisible en utilisant un pied à fermeture à glissière invisible. Si la fermeture à glissière est plus longue que l'ouverture correspondante, l'ajuster une fois posée. Pour plus d'aide au moment de « coudre une fermeture à glissière invisible », reportez-vous à la vidéo **FERMETURE À GLISSIÈRE**.

14. Ouvrir la fermeture et presser le ruban en utilisant le fer réglé à basse température. Sur l'ENDROIT, épingler le côté DROIT de la fermeture vers le bas sur le côté DROIT de l'ouverture de la fermeture. Ayez la spirale le long de la ligne de couture, le ruban sur la valeur de couture et l'arrêt supérieur à 2 cm au-dessous du bord supérieur, comme illustré. Bâtir à la main au centre du ruban. Placer le pied à fermeture en haut de la fermeture avec la rainure DROITE du pied par-dessus la spirale. Piquer sur le ruban jusqu'à l'encoche. Piquer au point arrière pour renforcer.

15. Épingler de la même façon l'autre moitié de la fermeture sur le côté GAUCHE de l'ouverture de la fermeture. S'assurer que les bords supérieur et inférieur du vêtement soient au même niveau. Bâtir à la main au centre du ruban. Placer le pied à fermeture en haut de la fermeture avec la rainure GAUCHE par-dessus la spirale. Piquer sur le ruban jusqu'à l'encoche. Piquer au point arrière pour renforcer.

16. Fermer la fermeture et vérifier qu'elle ne soit pas visible de l'ENDROIT. Tirer les extrémités libres du ruban de la fermeture à l'opposé de la valeur de couture. Épingler la couture restante du milieu dos ensemble au-dessous de la fermeture. Placer le pied à fermeture vers la GAUCHE de sorte que l'aiguille descende à travers l'encoche extérieure du pied. Commencer à piquer à 6 mm au-dessus du point le plus bas et légèrement vers la GAUCHE. Piquer la couture sur environ 7.5 cm. Piquer le reste de la couture en utilisant un pied-de-biche régulier.

17. Si la fermeture est plus longue que l'ouverture, en utilisant du fil solide, coudre à la main quelques petits points à travers les spirales au bas de l'ouverture. Découper l'extrémité inférieure du ruban à 1.5 cm des points à la main.

18. Si vous préférez, déplier chaque valeur de couture au bas de la fermeture et piquer le ruban sur celle-là.

DOUBLURE

19. Piquer les pièces de la DOUBLURE de corsage (1), (2), et (3) ensemble comme décrit pour le corsage.

20. Couper la baleine avec coulisse de la longueur des coutures du côté devant et du côté. Repousser la baleine de la coulisse et recouper 2 cm de chaque extrémité de la baleine, en arrondissant les bords, comme illustré. Insérer de nouveau la coulisse et bâtir 2 cm à travers les extrémités. Épingler la coulisse avec baleine sur l'ENVERS de la doublure de corsage, en centrant par-dessus les coutures. Piquer près des longs bords de la coulisse de la baleine. Bâtir à travers les bords supérieur et inférieur de la baleine.

21. Pour marquer les lignes d'emplacement pour la baleine sur les pièces du dos, plier la doublure dos en deux, en amenant le milieu dos vers la couture du côté et marquer une ligne verticale le long de la pliure, en arrétant à 1 cm des lignes de couture sur les bords supérieur et inférieur. Marquer de la même façon les lignes d'emplacement pour la baleine sur les pièces du côté devant, en amenant le côté devant et les coutures du côté l'un sur l'autre. Mesurer les lignes marquées et couper quatre pièces additionnelles de baleine de ces mesures. Recouper les extrémités de la baleine comme décrit avant et centrer la baleine par-dessus la ligne marquée. Piquer près du bord de la coulisse. Bâtir à travers les extrémités.

22. Pour faire les boucles, couper deux morceaux de ruban de 9.5 cm de longueur chacun. Pour faire les bandes d'accrochage, couper deux morceaux de ruban de 35 cm de longueur chacun. Plier les rubans en deux, en amenant les extrémités l'une sur l'autre. Sur l'ENDROIT, épingler les boucles sur le bord supérieur de la doublure corsage côté devant à 2.5 cm de la couture du côté devant, et épingler les bandes sur le bord supérieur de la doublure dos à 2.5 cm de la baleine. Bâtir à travers les extrémités.

23. Couper un morceau de ruban antiglisse de la longueur de la ligne de couture supérieure entre les petits cercles au niveau du milieu du dos, moins 5 cm. Plier le ruban en deux pour marquer le centre. Épingler le ruban antiglisse sur l'ENDROIT de la doublure de corsage (par-dessus les boucles et les bandes), en faisant coïncider les milieux du devant avec le bord droit du ruban à 6 mm au-dessous de la ligne de couture. **PIQUER LE BORD** sur les longs bords du ruban, en arrêtant la piqure à la baleine. **NOTE** : Si vous ne l'avez pas déjà fait, recouper 2.5 cm des bords inférieurs des pièces de la doublure de jupe (11), (12), (13) et (14).

24. Piquer les pièces de la DOUBLURE de jupe comme décrit pour la jupe. Épingler la doublure de jupe sur le bord inférieur de la doublure de corsage, ENDROIT CONTRE ENDROIT, en faisant coïncider les milieux, les encoches et les coutures. Piquer en utilisant un pied à fermeture, si nécessaire. Presser la couture vers la doublure de corsage.

25. Déplier les bords de l'ouverture du milieu du dos de la robe, en déroulant les dents de la fermeture à l'opposé du bord de l'ouverture. ENDROIT CONTRE ENDROIT, épingler la doublure sur la robe, en faisant coïncider les milieux et les coutures. Piquer le bord supérieur en utilisant un pied à fermeture, si nécessaire. **COUPER LA COUTURE.**

26. ENDROIT CONTRE ENDROIT, épingler ensemble les bords de l'ouverture du dos. Piquer à 1.3 cm des bords du dos en utilisant un pied à fermeture et en maintenant les dents libres. Biaisier les coins. Ne pas couper les bords du milieu du dos.

27. SOUS-PIQUER le bord supérieur de la doublure aussi loin que possible. Piquer les bords du milieu du dos de la doublure au-dessous de l'encoche.

28. Retourner la doublure vers l'INTÉRIEUR, en déroulant les dents de la fermeture en place. Presser.

29. Soulever la doublure. Sur l'ENVERS, fixer à la main les coutures du corsage de la doublure et de la robe ensemble sur les coutures de la taille.

30. Rabattre la doublure. Presser. Faire un **OURLET ÉTROIT** de 1.5 cm sur le bord inférieur de la doublure.

31. Déplier la doublure sur la fente devant et épingler les bords de l'ouverture du devant sur la doublure devant, ENDROIT CONTRE ENDROIT au-dessous du grand cercle. Retourner le bord inférieur du devant vers l'EXTÉRIEUR le long de la ligne d'ourlet de 3.8 cm, par-dessus la doublure. Piquer jusqu'au grand cercle. **SOUS-PIQUER** la doublure.

32. Épingler les bords de l'ouverture du côté devant sur la doublure côté devant, ENDROIT CONTRE ENDROIT, au-dessous du grand cercle. Retourner le bord inférieur du côté devant vers l'EXTÉRIEUR le long de la ligne d'ourlet de 3.8 cm, par-dessus la doublure. Piquer jusqu'au grand cercle. **SOUS-PIQUER** la doublure.

33. Retourner la doublure vers l'INTÉRIEUR, en relevant le reste de l'ourlet de 3.8 cm. Bâtir près de la pliure. **FINIR** le bord non fini de l'ourlet. Coudre aux **POINTS INVISIBLES** à la main le bord intérieur de l'ourlet en place.

34. Faire une bride de soutien entre les coutures du côté de la doublure et de la jupe sur le bord inférieur, comme illustré.

35. Coudre une agrafe sur le milieu du dos au-dessus de la fermeture, comme illustré.

NŒUD

36. Plier le NŒUD (15) en deux dans le sens de la longueur ENDROIT CONTRE ENDROIT, en faisant coïncider les encoches. Piquer en laissant une ouverture pour retourner à 7.5 cm d'une extrémité.

37. Retourner le nœud à l'ENDROIT. Amener la couture vers le centre du nœud. Presser.

38. ENDROIT CONTRE ENDROIT et en faisant coïncider la ligne de couture, épingler les extrémités du nœud l'une sur l'autre. Le nœud glissera à l'intérieur de lui-même, comme illustré.

39. Retourner à l'ENDROIT à travers l'ouverture. Coudre en fermant l'ouverture aux **POINTS COULÉS**.

40. Retourner la couture horizontale vers la partie intérieure du nœud, en amenant la couture verticale vers le centre au dos du nœud. Presser.

41. Plier l'ampleur du nœud et envelopper le fil fermement autour du centre, comme illustré. Consolider les fils.

42. Plier le COULANT (16) en deux dans le sens de la longueur, en faisant coïncider les encoches. Piquer en utilisant une couture de 1 cm, en laissant les extrémités ouvertes.

43. Retourner à l'ENDROIT. Presser.

44. Centrer le coulant par-dessus le nœud, en superposant les extrémités au dos et en repliant la valeur de couture sur une extrémité. Coudre en place aux **POINTS COULÉS**.

45. Épingler le nœud sur le bord supérieur de la robe au niveau du milieu devant. Coudre à la main en place.

DESSUS DE JUPE B

1. Sur l'ENVERS, faire adhérer l'ENTOILAGE DEVANT (18) sur le bord du devant du DESSUS DE JUPE DEVANT (17), en suivant la notice d'utilisation. Piquer le DESSUS DE JUPE DOS (19) et le devant sur les côtés.

2. Former les plis sur le dessus de jupe devant et dos sauf le pli au niveau du milieu dos. Le pli du milieu dos sera fait après poser la fermeture à glissière. Pour former les plis sur l'ENDROIT, plier le long des lignes continues. Amener les pliures vers les lignes pointillées. Bâtir le long de la pliure. Bâtir le bord non fini.

3. Retourner l'ouverture devant vers l'INTÉRIEUR le long de la ligne de pliure, en formant la parementure intégrée. Rentrer 6 mm du bord non fini. Presser. Coudre à la main en place de façon invisible. Bâtir le bord supérieur. **NOTE** : Piquer la **FERMETURE À GLISSIÈRE INVISIBLE** en utilisant un pied à fermeture à glissière invisible. Si la fermeture à glissière est plus longue que l'ouverture correspondante, l'ajuster une fois posée. Pour plus d'aide au moment de « coudre une fermeture à glissière invisible », reportez-vous à la vidéo **FERMETURE À GLISSIÈRE**.

4. Ouvrir la fermeture et presser le ruban en utilisant le fer réglé à basse température. Sur l'ENDROIT, épingler le côté DROIT de la fermeture vers le bas sur le côté DROIT de l'ouverture de la fermeture. Ayez la spirale le long de la ligne de couture, le ruban sur la valeur de couture et l'arrêt supérieur à 2 cm au-dessous du bord supérieur, comme illustré. Bâtir à la main au centre du ruban. Placer le pied à fermeture en haut de la fermeture avec la rainure DROITE du pied par-dessus la spirale. Piquer sur le ruban jusqu'à l'encoche. Piquer au point arrière pour renforcer.

5. Épingler de la même façon l'autre moitié de la fermeture sur le côté GAUCHE de l'ouverture de la fermeture. S'assurer que les bords supérieur et inférieur du vêtement soient au même niveau. Bâtir à la main au centre du ruban. Placer le pied à fermeture en haut de la fermeture avec la rainure GAUCHE par-dessus la spirale. Piquer sur le ruban jusqu'à l'encoche. Piquer au point arrière pour renforcer.

6. Fermer la fermeture et vérifier qu'elle ne soit pas visible de l'ENDROIT. Tirer les extrémités libres du ruban de la fermeture à l'opposé de la valeur de couture. Épingler la couture restante du milieu dos ensemble au-dessous de la fermeture. Placer le pied à fermeture vers la GAUCHE de sorte que l'aiguille descende à travers l'encoche extérieure du pied. Commencer à piquer à 6 mm au-dessus du point le plus bas et légèrement vers la GAUCHE. Piquer la couture sur environ 7.5 cm. Piquer le reste de la couture en utilisant un pied-de-biche régulier.

7. Si la fermeture est plus longue que l'ouverture, en utilisant du fil solide, coudre à la main quelques petits points à travers les spirales au bas de l'ouverture. Découper l'extrémité inférieure du ruban à 1.5 cm des points à la main.

8. Si vous préférez, déplier chaque valeur de couture au bas de la fermeture et piquer le ruban sur celle-là.

9. Former le pli restant au niveau du milieu du dos, comme décrit pour les autres plis.

10. Faire adhérer l'ENTOILAGE sur l'ENVERS de la CEINTURE (20), en suivant la notice d'utilisation. **RENFORCER** les bords supérieur et inférieur de la ceinture à travers les grands cercles, comme illustré. Cranter jusqu'aux grands cercles. Rentrer une valeur de couture de 1.5 cm sur le bord supérieur des crans jusqu'aux extrémités de la ceinture. Presser. Recouper la valeur de couture pressée à 1.3 cm.

11. Plier la ceinture ENDROIT CONTRE ENDROIT, le long de la ligne de pliure, en faisant coïncider les grands cercles. Piquer entre les grands cercles. **COUPER LA COUTURE.**

12. Retourner la ceinture à l'ENDROIT. Presser.

13. Épingler la ceinture sur le dessus de jupe, ENDROIT CONTRE ENDROIT, en faisant coïncider les grands cercles et les milieux du dos, en plaçant les petits cercles sur les coutures du côté. Piquer en maintenant les bords pressés libres. **COUPER LA COUTURE.** Presser la couture vers la ceinture.

14. Déplier les bords pressés sur les extrémités. ENDROIT CONTRE ENDROIT, plier la ceinture le long de la ligne de pliure et ayant les bords non finis au même niveau. Piquer les extrémités sur le milieu du dos, en pivotant au coin. **COUPER LA COUTURE.**

15. Retourner la ceinture vers l'INTÉRIEUR et les extrémités à l'ENDROIT. Presser. Coudre le bord pressé de la ceinture par-dessus la couture aux **POINTS COULÉS. PIQUER LE BORD** de la ceinture près de la couture.

16. Faire la boutonnière sur la marque de la ceinture. Coudre le bouton sur la marque de la ceinture.

17. Faire un **OURLET DE STYLISTE** sur le bord inférieur du dessus de jupe.