

- 1 VORDERES OBERTEIL - A  
2 SEITL. VORD. OBERTEIL- A  
3 RÜCKW. OBERTEIL - A  
4 BAND 1-A  
5 BAND 2-A  
6 BAND 3-A  
7 BAND 4- A  
8 BAND 5- A  
9 BAND 6- A  
10 BAND 7- A  
11 ROCKVORDERTEIL- A  
12 SEITL. ROCKVORDERTEIL- A  
13 ROCKRÜCKENTEIL - A  
14 SEITL. ROCKRÜCKENTEIL- A  
15 SCHLEIFE - A  
16 KNOTEN- A  
17 ÜBERROCK-VORDERTEIL- B  
18 VORD. EINLAGE - B  
19 (19A) ÜBERROCK-RÜCKENTEIL– B  
20 BUND– B

#### KÖRPERGRÖSSE

	MISSSES									
Größen	8	10	12	14	16	18	20	22	24	26
Oberweite (cm)	80	83	87	92	97	102	107	112	117	122
Taillenweite	61	64	67	71	76	81	87	94	97	104
Hüftweite	85	88	92	97	102	107	112	117	122	127
rückw. Tailllänge	40	40.5	41.5	42	42.5	43	44	44	45	46

## STOFFSCHNITTEILE

☉ Bezeichnet Brustumfang, Taillenumfang, Hüftumfang und/oder Bizeps. Die Maße beziehen sich auf den Umfang des fertigen Kleidungsstücks (Körpermaß + Trageerleichterung + Design-Erleichterung). Passen Sie das Schnittmuster bei Bedarf an.

Die gezeigten Linien sind SCHNITTLINIEN, jedoch sind Nahtzugaben von 1.5 cm inbegriffen, sofern nicht anders angegeben.  
Siehe NÄHTIGE INFORMATIONEN für Nahtzugaben.

Suchen Sie das/die Layout(s) nach Kleidungsstück/Ansicht, Stoffbreite und Größe. Die Layouts zeigen die ungefähre Position der Schnittmusterteile; die Position kann je nach Schnittmustergröße leicht variieren.

Alle Layouts sind für Stoffe mit oder ohne Strichrichtung, sofern nicht anders angegeben. Für Stoffe mit Strichrichtung, Flor, Schattierung oder einseitigem Design verwenden Sie das Layout MIT STRICHRICHTUNG.

RECHTE MUSTERSEITE	LINKE MUSTERSEITE	RECHTE STOFFSEITE	LINKE STOFFSEITE

G = GRÖSSE  
AG = ALLE GRÖSSEN  
\* = MIT STRICHRICHTUNG  
\*\* = OHNE STRICHRICHTUNG  
SELVAGE(S) WEBKANTE(N)  
FOLD = STOFFBRUCH  
SINGLE THINKNESS = EINZELNE DICKE  
DOUBLE THINKNESS = DOPPELTE DICKE  
CROSSWISE FOLD = QUERFALTE

Positionieren Sie den Stoff wie auf dem Layout angegeben. Wenn das Layout zeigt...

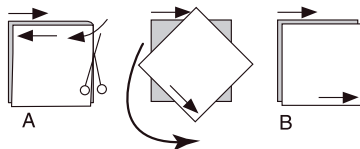
**FADENLAUF:** Legen Sie die Linie auf den geraden Fadenlauf des Stoffes und halten Sie sie parallel zur Webkante oder zum Falz. Beim Layout "mit Strichrichtung" sollten die Pfeile in dieselbe Richtung zeigen. (Bei Stoffen mit Pelzflor zeigen die Pfeile in Richtung des Flors).

**EINZELNE DICKE** - Legen Sie den Stoff mit der rechten Seite nach oben. (Bei Webpelzstoffen wird der Flor nach unten gelegt.)

**DOPPELTE DICKE**

**MIT STOFFBRUCH** - Legen Sie den Stoff mit der rechten Seite nach oben.

\* **OHNE STOFFBRUCH** - Legen Sie den Stoff rechts auf rechts und falten Sie ihn kreuzweise. Schneiden Sie den Falz von Webkante zu Webkante ein (A). Halten Sie die rechten Seiten zusammen und drehen Sie die obere Lage vollständig um, so dass der Flor in dieselbe Richtung wie die untere Lage verläuft.



**STOFFBRUCH** - Legen Sie die angegebene Kante genau entlang der Falz des Stoffes. Schneiden Sie NIEMALS an dieser Linie. Wenn das Schnittmusterteil so dargestellt ist...

● Schneiden Sie zuerst die anderen Teile zu und lassen Sie dabei genügend Stoff für dieses Teil übrig (A). Falten Sie den Stoff und schneiden Sie das Stück wie gezeigt am Stoffbruch zu (B).



★ Schneiden Sie das Stück nur einmal zu. Schneiden Sie zuerst die anderen Teile zu, so dass genügend Stoff für dieses Teil vorhanden ist. Öffnen Sie den Stoff; schneiden Sie das Teil auf einer einzigen Lage zu.

Schneiden Sie alle Teile entlang der für die gewünschte Größe angegebenen Schnittlinie mit langen, gleichmäßigen Scherenstrichen aus, wobei die Kerben nach außen zeigen.

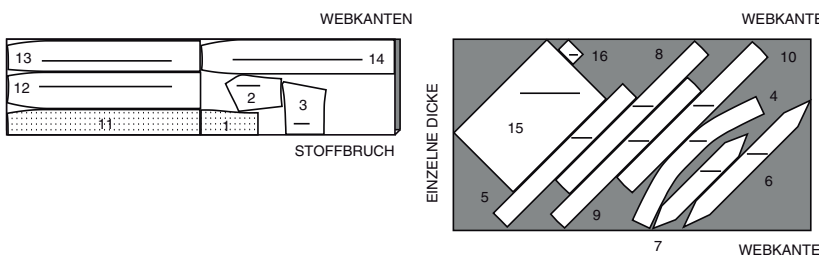
Übertragen Sie alle Markierungen und Konstruktionslinien, bevor Sie das Schnittmustergewebe entfernen. (Bei Pelzflor-Stoffen übertragen Sie die Markierungen auf die linke Seite).

**HINWEIS:** Die gestrichelten Kästchen ( a! b! c! ) in den Layouts stellen die Teile dar, die nach den angegebenen Maßen zugeschnitten werden.

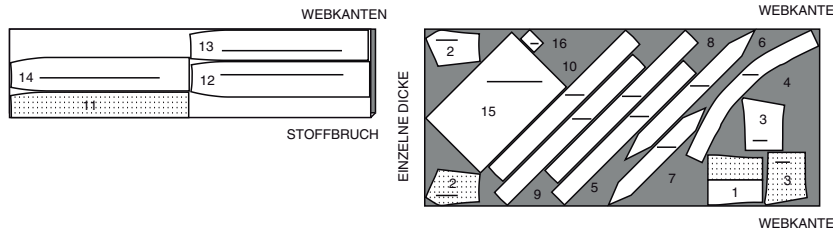
## KLEID A

TEILE: 1 2 3 4 5 6 7 8 9 10 11 12 13 14 15 16

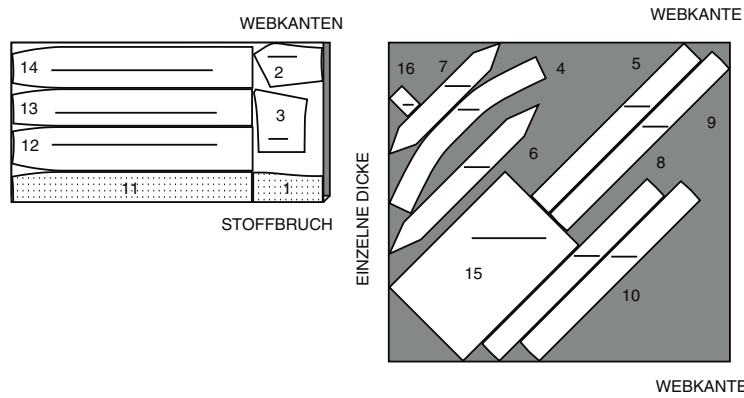
115CM \*  
G 8 10 12 14 16 18 20 22



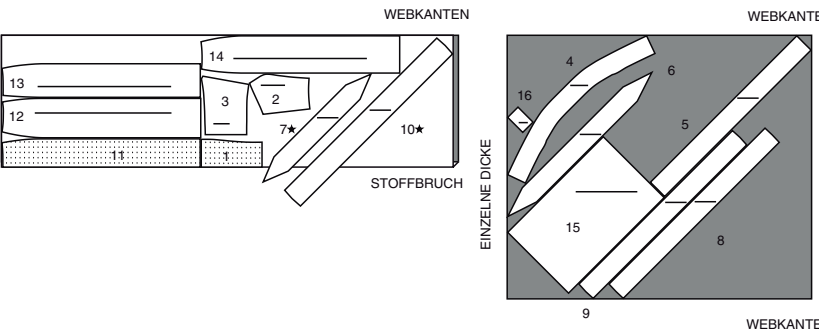
115CM \*  
G 24 26



150CM \*  
G 8 10 12 14 16 18 20



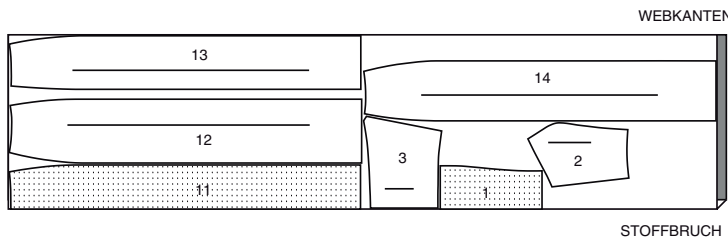
150CM \*  
G 22 24 26



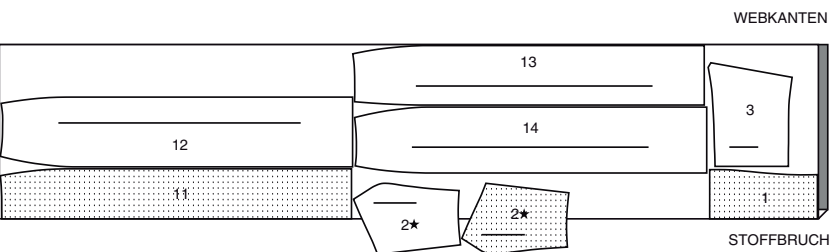
## FUTTER

TEILE: 1 2 3 11 12 13 14

115CM \*\*  
G 8 10 12 14 16 18 20



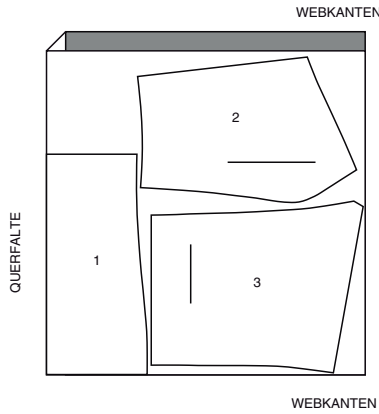
115CM \*\*  
G 22 24 26



## EINLAGE

TEILE: 1 2 3

51CM  
AG

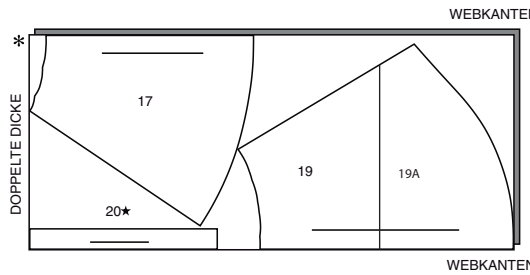


## KLEID B

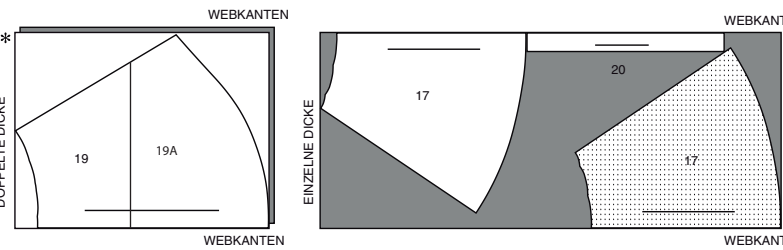
**HINWEIS:** BEVOR SIE DEN STOFF ZUSCHNEIDEN, VERBINDEN SIE DAS STÜCK IN KLAMMER MIT DEM ENTSPRECHENDEN STÜCK. BEFOLGEN SIE DIE ANWEISUNGEN AUF DEM STOFFMUSTER

TEILE: 17 19 (19A) 20  
EINES VON TEIL 20 ZUSCHNEIDEN

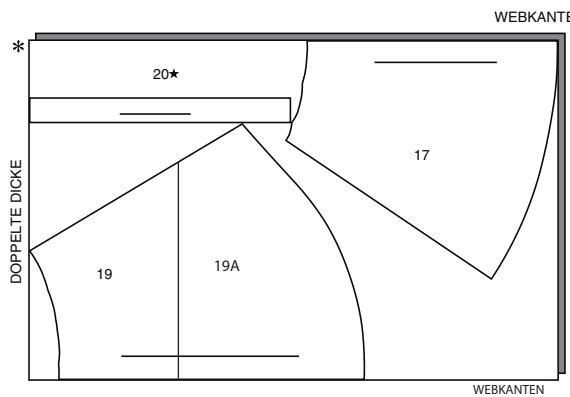
115CM \*  
G 8 10 12 14 16 18 20



115CM \*  
G 22 24 26



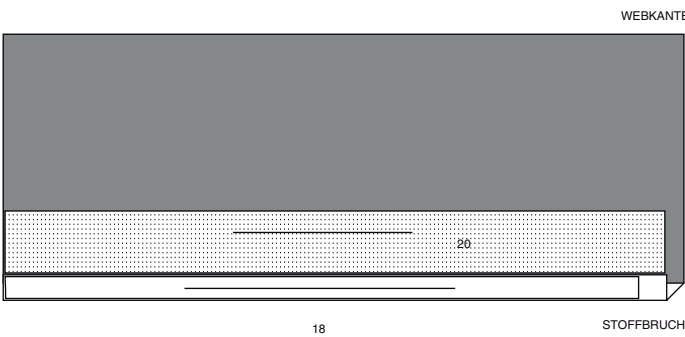
150CM \*  
AG



## EINLAGE

TEILE: 18 20

51CM  
AG



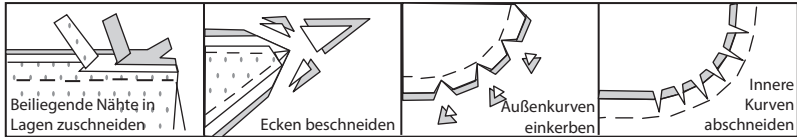
## NÄHANGABEN

1.5 cm NAHTZUGABEN SIND INBEGRIFFEN,  
(sofern nicht anders angegeben).

### GRAFIK

rechte Seite	linke Seite	Einlage	Futter	Innenfutter

Bügeln Sie beim Nähen. Nähte flach bügeln, dann aufbügeln, sofern nicht anders angegeben. Schneiden Sie die Nahtzugaben ein, wo nötig, damit sie flach liegen.



## GLOSSAR

Nähbegriffe, die in der Nähanleitung in **FETTDRUCK** erscheinen, werden im Folgenden erklärt.

**BLINDSTICHE**– siehe **Handstiche**: Video "Wie man einen Blindstich steppt".

**DESIGNER-SAUM**- siehe **Säume**: Video "Wie man einen Babysaum näht".

**KNAPPKANTIG STEPPEN**- Siehe **Maschinenstiche**: Video "Wie man knappkantig steppt".

**VERSÄUBERN** - siehe **Nähte**: Video "Wie man die Nahtzugaben versäubert".

**UNSICHTBARER REISSVERSCHLUSS** - Siehe **Reißverschluss**: Video "Wie man einen unsichtbaren Reißverschluss näht".

**SCHMALER SAUM** - siehe **Säume**: Video "Wie man einen schmalen Saum näht".

**VERSTÄRKEN** - Siehe **Maschinenstiche**: Video "Wie man verstärkt".

**SÄUMEN**– siehe **Handstiche**: Video "Wie man säumt".

**BESCHNEIDEN**– Siehe **Nähte**: „Wie man näht: Video "Wie man die Nähte beschneidet, einschneidet und überlagert".

**UNTERSTEPHEN** - siehe **Maschinenstiche**: Video "Wie man untersteppt".

## NÄHTUTORIALS



Erweitern Sie Ihre Fähigkeiten durch kurze, leicht verständliche Videos unter [simplicity.com/sewingtutorials](https://simplicity.com/sewingtutorials).

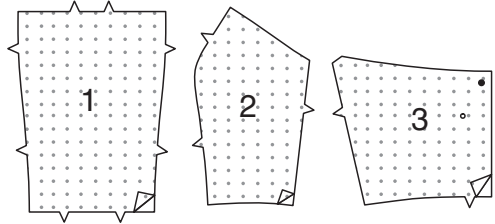
**DIE SCHNITTEILE WERDEN BEI DER ERSTEN VERWENDUNG DURCH NUMMERN GEKENNZEICHNET.**

**NÄHEN SIE DIE NÄHTE RECHTS AUF RECHTS, SOFERN NICHT ANDERS ANGEZEIGT.**

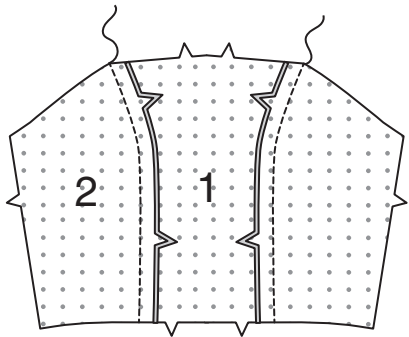
## KLEID A

### OBERTEIL

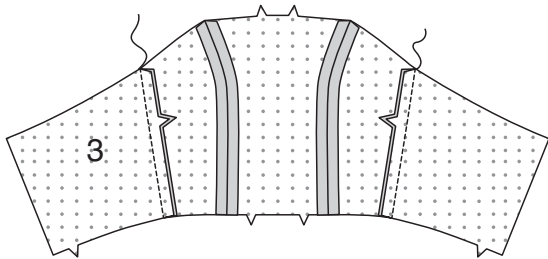
Bringen Sie die EINLAGE auf die LINKE Seite des VORD. OBERTEILS (1), des SEITL. VORD. OBERTEILS (2) und des RÜCKW. OBERTEILS (3) gemäß den Anweisungen des Herstellers an.



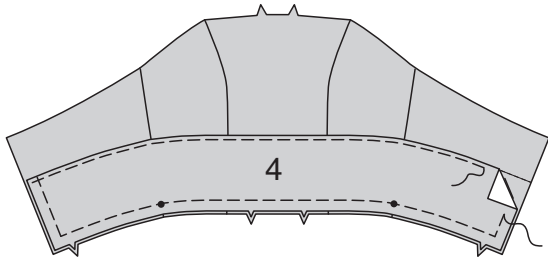
Stecken Sie die seidl. vorderen Oberteilen auf das vord.Oberteil, wobei die Kerben übereinstimmen.  
Nähen Sie.



Nähen Sie das rückw. Oberteil an den Seiten an das seidl. vordere Oberteil.

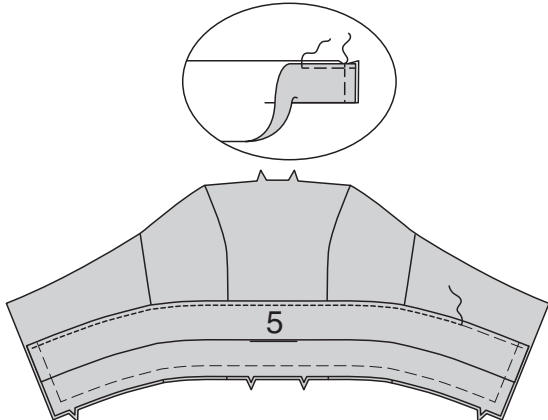


Für das erste Band die LINKE Seite von BAND (4) an der unteren Kante an die RECHTE Seite des Oberteils stecken, wobei die Kerben und die Mitten übereinstimmen. Legen Sie die kleinen Punkte an den Seitennähten, sodass die hinteren Kanten gerade sind. Heften Sie die Nählinie an der oberen Kante des ersten Bandes an die Nählinie für das zweite Band am Oberteil. Heften Sie hinten und unten.

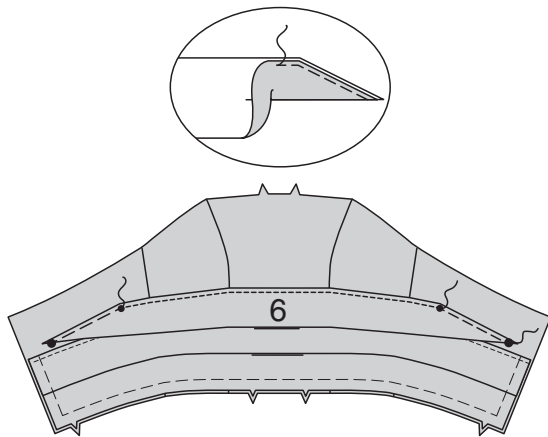


Für das zweite Band falten Sie BAND (5) der Länge nach LINKS AUF LINKS, sodass die Schnittkanten gleichmäßig sind. Heften Sie die Enden zusammen. Heften Sie die oberen Kanten entlang den Stepplinien zusammen.

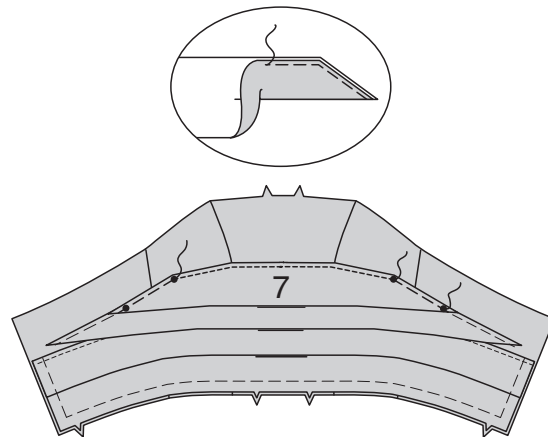
Stecken Sie das zweite Band mit der RECHTEN Seite nach oben über das erste Band an das Oberteil, sodass die Mitte und die Nählinien übereinstimmen und die hinteren Kanten gleichmäßig sind. Nähen Sie entlang der Stepplinie für das Band zwei und dehnen Sie das Band, damit es passt.



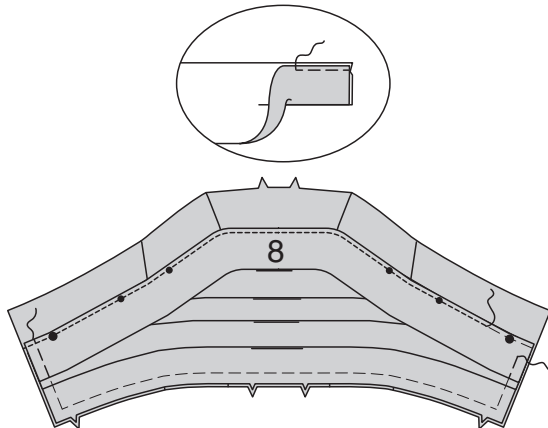
Für das Band drei falten Sie BAND (6) der Länge nach LINKS AUF LINKS, sodass die Schnittkanten gleichmäßig sind. Heften. Stecken Sie das dritte Band mit der RECHTEN Seite nach oben an das Oberteil, wobei die vorderen Mitten und die großen und kleinen Punkte übereinstimmen, und legen Sie die Nahtlinie an der Oberkante des Bandes entlang der Nahtlinie für das dritte Band. Nähen Sie entlang der Stepplinie zwischen der Nahtlinie zwischen den kleinen Punkten und dehnen Sie das Band, damit es passt. Legen Sie die Nahtlinien an den Enden des Bandes entlang der Nahtlinie für Band drei/fünf und heften Sie zwischen großen und kleinen Punkten.



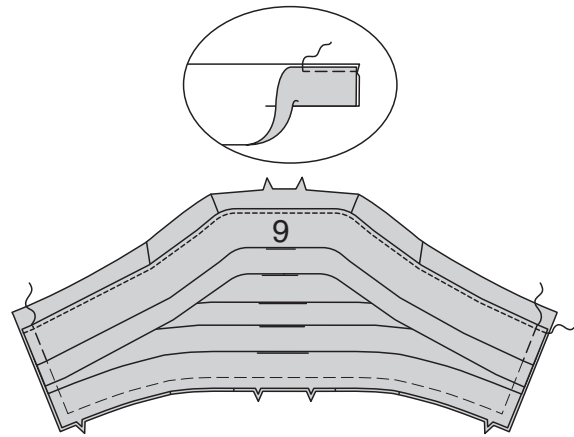
Für das Band vier falten Sie BAND (7) der Länge nach LINKS AUF LINKS, sodass die Schnittkanten gleichmäßig sind. Heften. Stecken Sie das Band vier mit der RECHTEN Seite nach oben an das Oberteil, wobei die vorderen Mitten und die kleinen Punkte übereinstimmen, und legen Sie die Nahtlinie an der Oberkante des Bandes entlang der Nahtlinie für das vierte Band. Nähen Sie entlang der Stepplinie zwischen den inneren kleinen Punkten und dehnen Sie das Band, damit es passt. Platzieren Sie die Nahtlinien an den Enden des Bandes entlang der Nahtlinie für Band drei/vier, wobei die kleinen Punkte übereinstimmen und heften Sie wie abgebildet zwischen den kleinen Punkten.



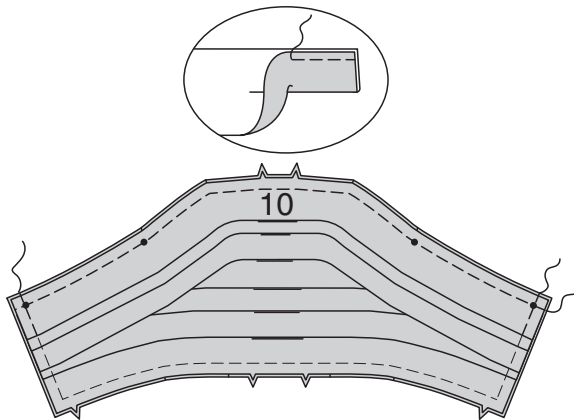
Für das Band fünf falten Sie BAND (8) der Länge nach LINKS AUF LINKS, sodass die Schnittkanten gleichmäßig sind. Heften. Stecken Sie das fünfte Band mit der RECHTEN Seite nach oben an das Oberteil, wobei die Mitten und die großen und kleinen Punkten übereinstimmen, legen Sie dabei die Stepplinie am Band entlang der Stepplinie für Band fünf, über Bänder drei und vier, sodass die Schnittkanten gleich sind. Heften. Nähen Sie entlang der Stepplinie, wobei Sie das Band dehnen, damit es passt. Heften Sie die hinteren Kanten.



Für das Band sechs falten Sie BAND (9) der Länge nach LINKS AUF LINKS, sodass die Schnittkanten gleichmäßig sind. Heften. Stecken Sie das sechste Band mit der RECHTEN Seite nach oben auf das Oberteil, wobei die Mitten übereinstimmen, legen Sie dabei die Stepplinie am Band entlang der Stepplinie für Band sechs, sodass die Schnittkanten gleich sind. Heften. Nähen Sie entlang der Stepplinie, wobei Sie das Band dehnen, damit es passt. Heften Sie die hinteren Kanten.

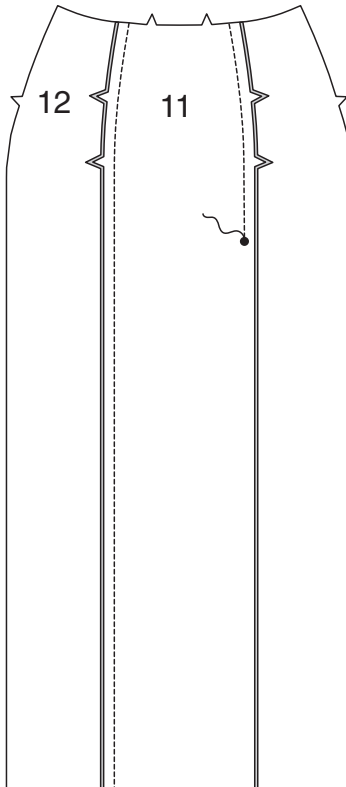


Für das Band sieben falten Sie BAND (10) der Länge nach LINKS AUF LINKS, sodass die Schnittkanten gleichmäßig sind. Heften. Mit den RECHTEN Seiten nach oben stecken Sie das Band sieben auf die obere Kante des Oberteils, wobei die Mitten, Kerben und die kleinen Punkte übereinstimmen. Heften Sie die Oberkanten zusammen und dehnen Sie das Band, bis es passt. Heften Sie die hinteren Kanten.



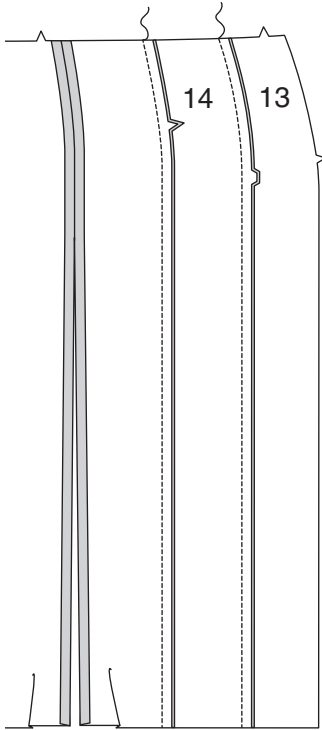
## ROCK

Stecken Sie die SEITL. ROCKVORDERTEILE (12) an das ROCKVORDERTEIL (11), wobei die Kerben und die großen Punkte übereinstimmen. Nähen Sie, lassen Sie dabei die rechte Seite unter dem großen Punkt frei.

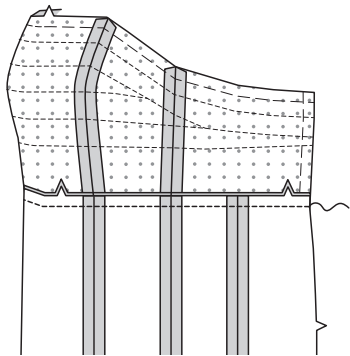




Nähen Sie die SEITL. ROCKRÜCKENTEILE (14) an das ROCKRÜCKENTEIL (13), wobei die Doppelkerben übereinstimmen. Nähen Sie.  
Nähen Sie das Rockrückenteil an den Seiten an das Rockvorderteil.



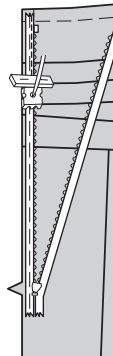
Stecken Sie die Oberkante des Rocks an der Unterkante des Oberteils, wobei die Mitten, Kerben und Nähte übereinstimmen. Nähen Sie. **BESCHNEIDEN.**  
Bügeln Sie die Naht zum Oberteil hin.



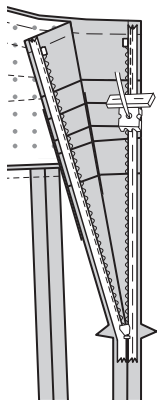
## UNSICHTBARER REISSVERSCHLUSS

**HINWEIS:** Nähen Sie den unsichtbaren Reißverschluss mit einem unsichtbaren Reißverschlussfuß. Wenn der Reißverschluss länger ist als die Reißverschlussöffnung, passen Sie ihn nach dem Einsetzen an. Ein Anleitungsvideo finden Sie unter **REISSVERSCHLUSS: “Wie man einen unsichtbaren Reißverschluss näht”**.

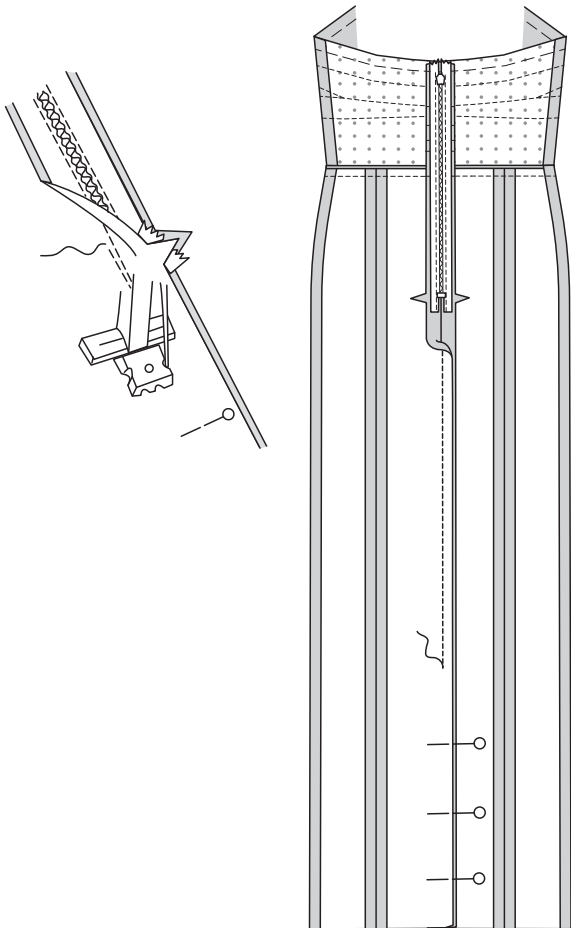
Öffnen Sie den Reißverschluss und bügeln Sie das Band mit einem kühlen Bügeleisen. Stecken Sie auf der AUSSENSEITE die RECHTE Seite des Reißverschlusses mit der Vorderseite nach unten auf die RECHTE Seite der Reißverschlussöffnung.  
Legen Sie die Spule entlang der Nahtlinie an, das Band innerhalb der Nahtzugabe und den oberen Anschlag 2 cm unterhalb der Oberkante, wie gezeigt. Heften Sie mit der Hand entlang der Mitte des Bandes. Positionieren Sie den Reißverschlussfuß am oberen Ende des Reißverschlusses mit der RECHTEN Nut des Fußes über der Spule. Nähen Sie entlang des Bandes bis zur Kerbe. Steppen Sie mit Rückstichen zur Verstärkung.



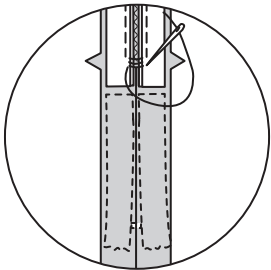
Stecken Sie die verbleibende Hälfte des Reißverschlusses auf der LINKEN Seite der Reißverschlussöffnung auf die gleiche Weise fest. Achten Sie darauf, dass die oberen und unteren Kanten des Kleidungsstücks gleichmäßig sind. Heften Sie mit der Hand entlang der Mitte des Bandes. Positionieren Sie den Reißverschlussfuß am oberen Ende des Reißverschlusses mit der LINKEN Rille über der Spule. Nähen Sie entlang des Bandes bis zur Kerbe. Steppen Sie mit Rückstichen zur Verstärkung.



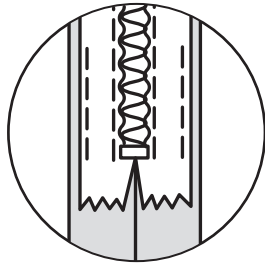
Schließen Sie den Reißverschluss und prüfen Sie, ob er von AUSSEN unsichtbar ist. Ziehen Sie die freien Enden des Reißverschlussbandes von der Nahtzugabe weg. Stecken Sie die verbleibende hintere Mittelnaht unterhalb des Reißverschlusses zusammen. Positionieren Sie den Reißverschlussfuß ganz nach LINKS, sodass die Nadel durch die äußere Kerbe des Fußes nach unten geht. Beginnen Sie mit dem Nähen der Naht 6 mm oberhalb des untersten Stichs und leicht nach LINKS versetzt. Nähen Sie die Naht etwa 7.5 cm lang. Nähen Sie den Rest der Naht mit Ihrem normalen Nähfuß.



Wenn der Reißverschluss länger als die Öffnung ist, nähen Sie mit einem starken Faden ein paar kleine Stiche über die Enden der Spulen am Ende der Öffnung. Schneiden Sie das untere Ende des Reißverschlussbandes bis auf 1.5 cm von Handstichen weg.

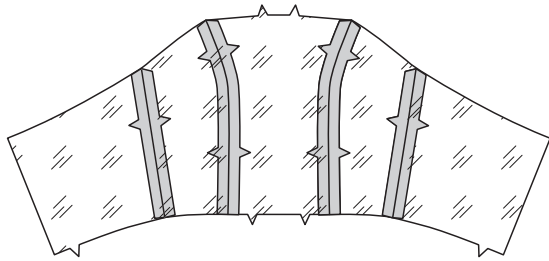


Wenn Sie es bevorzugen, öffnen Sie jede Nahtzugabe am Ende des Reißverschlusses und nähen Sie das Band auf die Nahtzugabe.

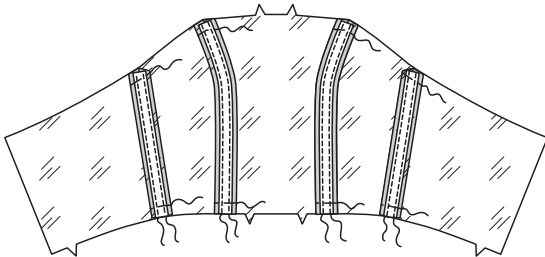
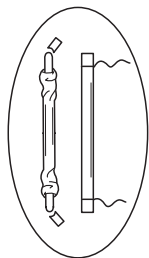


## FUTTER

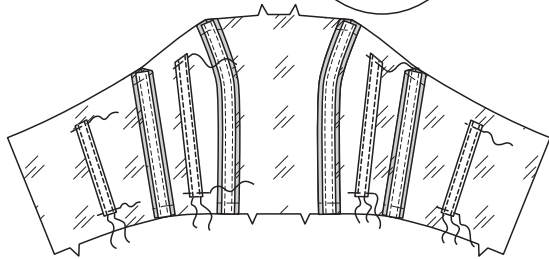
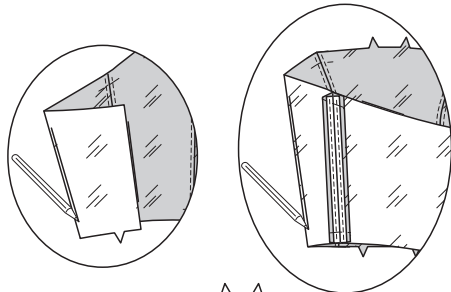
Nähen Sie die FUTTERTEILE des Oberteils (1), (2), und (3) auf die gleiche Weise zusammen wie das Oberteil.



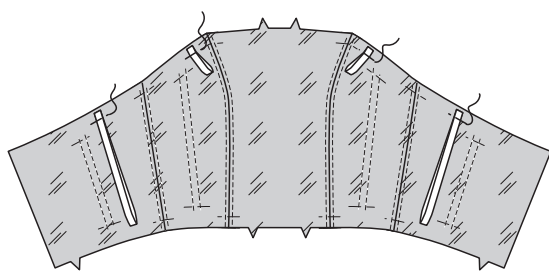
Schneiden Sie die Einlage mit dem Tunnel entlang dem seitlichen Vorderteil und den Seitennähten zu.  
Schieben Sie den Tunnel zurück und schneiden Sie an jedem Ende 2 cm des Stäbchens weg, wobei Sie die Ecken wie gezeigt abrunden. Schieben Sie den Tunnel wieder fest und heften Sie sie 2 cm an den Enden fest.  
Stecken Sie den Tunnel mit dem Stäbchen auf der LINKEN Seite des Oberteilfutters fest und zentrieren Sie sie über den Nähten. Nähen Sie dicht an den langen Kanten des Stäbchentunnels. Heften Sie über die oberen und unteren Kanten des Stäbchens.



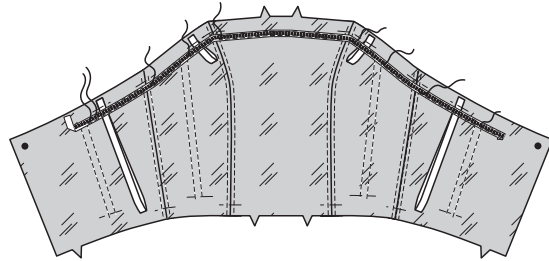
Um die Platzierungslinien für das Stäbchen auf den Rückenteilen zu markieren, falten Sie das Futter in der Mitte zurück, bringen Sie die Mitte der Rückseite zur Seitennaht und markieren Sie eine vertikale Linie entlang der Falte, die 1 cm von den Nahtlinien an den Ober- und Unterkanten entfernt endet.  
Markieren Sie die Platzierungslinien für die Stäbchen auf die gleiche Weise an den seitlichen Vorderteilen, indem Sie die Seitennähte zusammenführen. Messen Sie die markierten Linien und schneiden Sie vier zusätzliche Stäbchenstücke mit diesen Maßen zu. Schneiden Sie die Enden der Stäbchen auf die gleiche Weise wie zuvor zu und zentrieren Sie die Stäbchen über der markierten Linie.  
Nähen Sie dicht an der Kante des Tunnels. Heften Sie über die Enden.



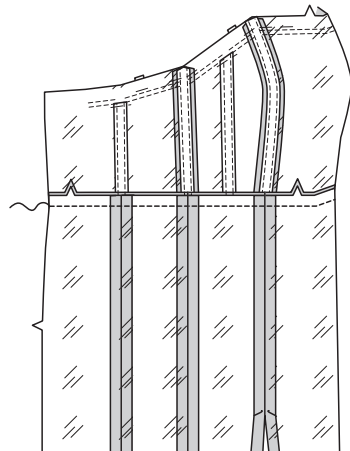
Um Schlaufen herzustellen, schneiden Sie zwei 9.5 cm lange Bänder zu. Um Aufhänger zu machen, schneiden Sie zwei 35 cm lange Bänder ab. Falten Sie die Bänder in der Hälfte und bringen Sie die Enden zusammen. Stecken Sie auf der AUSSENSEITE die Schlaufen an die obere Kante des seilt. vord. Oberteilfutters 2.5 cm von der vorderen Seitennaht entfernt, und stecken Sie die Träger an die obere Kante des rückw. Futters 2.5 cm weg von den Stäbchen entfernt. Heften Sie über die Enden.



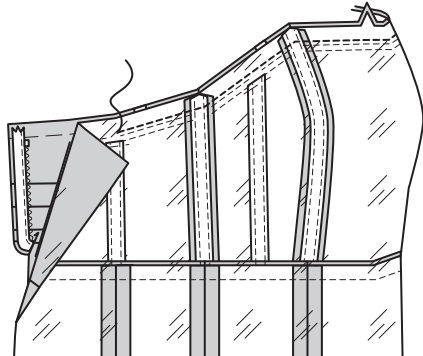
Schneiden Sie ein Stück Haftband in der Länge der oberen Nahtlinie zwischen den kleinen Punkten in der hinteren Mitte ab, minus 5 cm. Falten Sie das Band in der Mitte, um die Mitte zu markieren. Stecken Sie das Haftband auf die RECHTE Seite des Oberteilfutters (über Schlaufen und Träger), wobei die vorderen Mitte übereinstimmen, mit der geraden Kante des Bandes 6 mm unterhalb der Nahtlinie. **STEPPEN** Sie die langen Kanten des Bandes **KNAPPKANTIG** und unterbrechen Sie die Naht am Stäbchen.  
**HINWEIS:** Wenn Sie dies noch nicht getan haben, schneiden Sie 2.5 cm von den unteren Kanten der Rockfutterteile (11), (12), (13) und (14) ab.



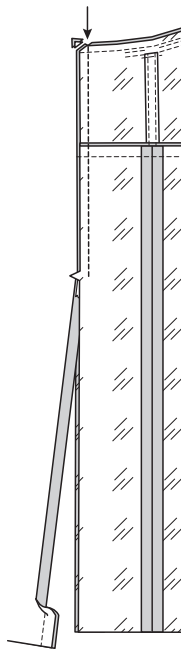
Nähen Sie die FUTTERSTÜCKE des Rocks auf die gleiche Weise wie den Rock.  
Stecken Sie das Rockfutter RECHTS AUF RECHTS auf die untere Kante des Oberteilfutters, wobei die Mitten, Kerben und Nähte übereinstimmen. Nähen Sie mit einem Reißverschlussfuß, wenn nötig. Bügeln Sie die Naht zum Oberteilfutter hin.



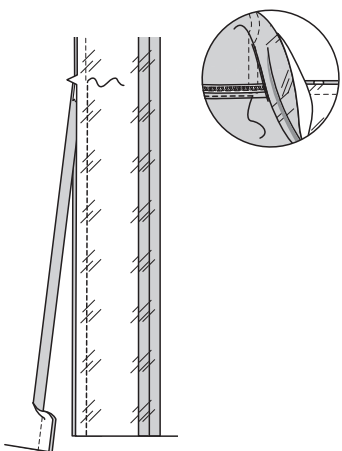
Öffnen Sie die Öffnungskanten der hinteren Mitte des Kleides und rollen Sie die Reißverschlusszähne von der Öffnungskante weg. Stecken Sie das Futter RECHTS AUF RECHTS auf das Kleid, wobei die Mitten und Nähte übereinstimmen. Nähen Sie die obere Kante mit einem Reißverschlussfuß, wenn nötig. **BESCHNEIDEN.**



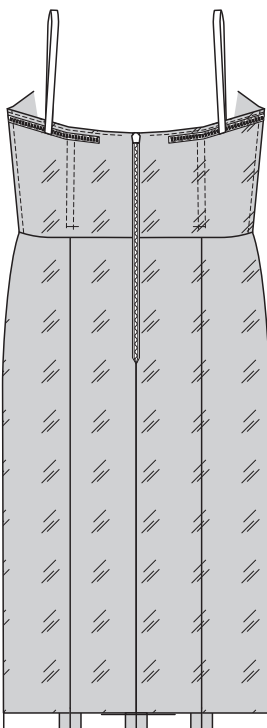
Stecken Sie die hinteren Öffnungskanten RECHTS AUF RECHTS zusammen. Verwenden Sie einen Reißverschlussfuß und nähen Sie 1.3 cm von den h interen Kanten entfernt, halten Sie dabei die Reißverschlusszähne frei. Beschneiden Sie die Ecken. Schneiden Sie die hinteren Mittelkanten nicht ein.



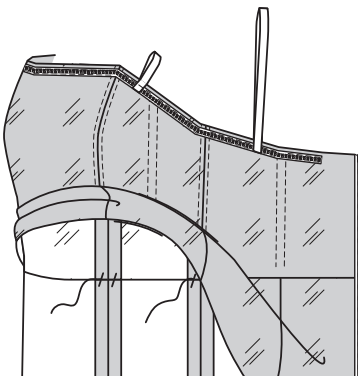
**STEPHEN** Sie die Oberkante des Futters so weit wie möglich **UNTER**. Nähen Sie die hinteren Mittelkanten des Futters unterhalb der Kerbe.



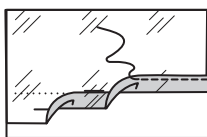
Wenden Sie das Futter nach INNEN, rollen Sie die Reißverschlusszähne wieder fest. Bügeln Sie.



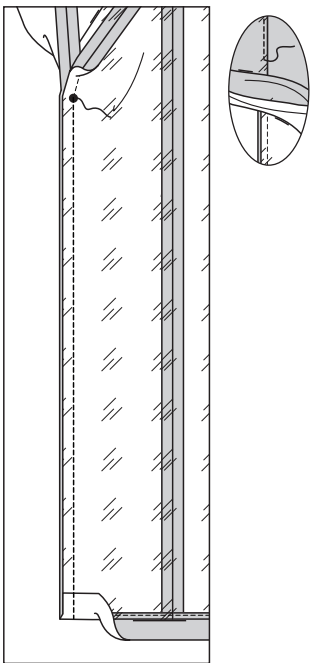
29. Heben Sie das Futter hoch. Heften Sie die Taillennähte von Futter und Kleid an der INNENSEITE zusammen.



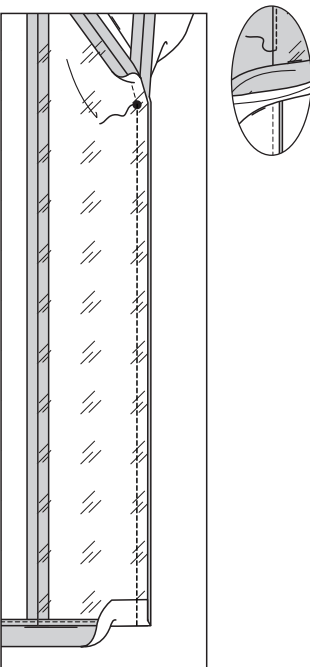
Wenden Sie das Futter nach unten. Bügeln Sie. Nähen Sie einen 1.5 cm **SCHMALEN SAUM** an der Unterkante des Futters.



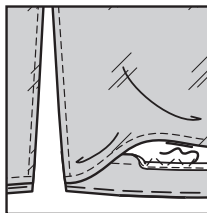
Öffnen Sie das Futter am vorderen Schlitz und stecken Sie die Öffnungskanten des Vorderteils RECHTS AUF RECHTS auf das vordere Futter, unterhalb des großen Punktes. Drehen Sie die untere Kante des Vorderteils entlang der Saumlinie 3.8 cm nach AUSSEN über das Futter. Nähen Sie zum großen Punkt. **STEPHEN** Sie das Futter **UNTER**.



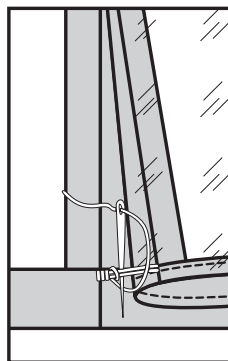
Stecken Sie die Öffnungskanten des seitlichen Vorderteils RECHTS AUF RECHTS auf das seiltl. vordere Futter unterhalb des großen Punktes. Drehen Sie die untere Kante des seitlichen Vorderteils entlang der 3.8 cm Saumlinie über das Futter nach AUSSEN. Nähen Sie zum großen Punkt. **STEPHEN** Sie das Futter **UNTER**.



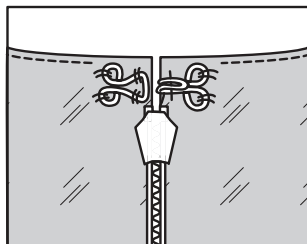
Wenden Sie das Futter nach INNEN und wenden Sie den restlichen 3.8 cm breiten Saum hoch. Heften Sie dicht an der Falte. **VERSÄUBERN** Sie die Schnittkante des Saums. Nähen Sie die innere Saumkante mit einem **BLINDSTICH** von Hand fest.



Machen Sie eine französische Naht zwischen den Seitennähten des Futters und des Rocks an der Unterkante, wie gezeigt.

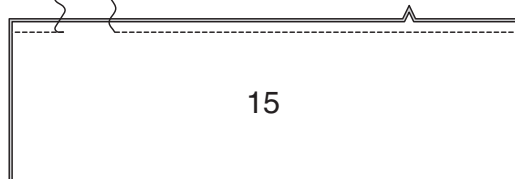


Nähen Sie Haken und Öse an die hintere Mitte über dem Reißverschluss, wie gezeigt.

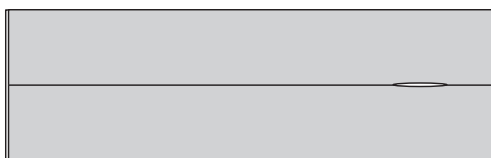


## SCHLAUFE

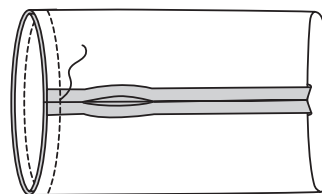
Falten Sie die SCHLAUFE (15) der Länge nach RECHTS AUF RECHTS, wobei die Kerben übereinstimmen. Nähen Sie, wobei Sie eine Öffnung zum Wenden von 7.5 cm von einem Ende lassen.



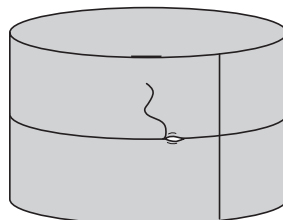
Drehen Sie die Schlaufe mit der RECHTEN Seite nach außen. Bringen Sie die Naht zur Mitte der Schlaufe. Bügeln Sie.



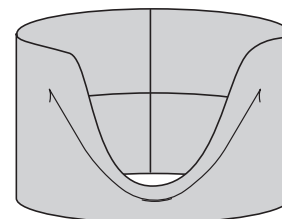
Stecken Sie die Enden der Schlaufe RECHTS AUF RECHTS, sodass die Nahtlinien aufeinanderliegen. Die Schlaufe wird wie abgebildet in sich selbst hineingeschoben.



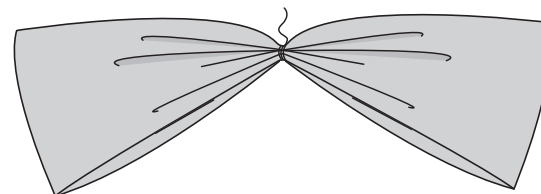
Drehen Sie die RECHTE Seite nach außen durch die Öffnung. **SÄUMEN** Sie die Öffnung geschlossen.



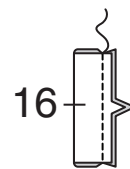
Legen Sie die horizontale Naht auf die Innenseite der Schlaufe und die vertikale Naht auf die Mitte der Rückseite der Schlaufe. Bügeln Sie.



Falten Sie die Schlaufe in der Mitte und wickeln Sie den Faden fest um die Mitte, wie abgebildet. Sichern Sie die Fäden.



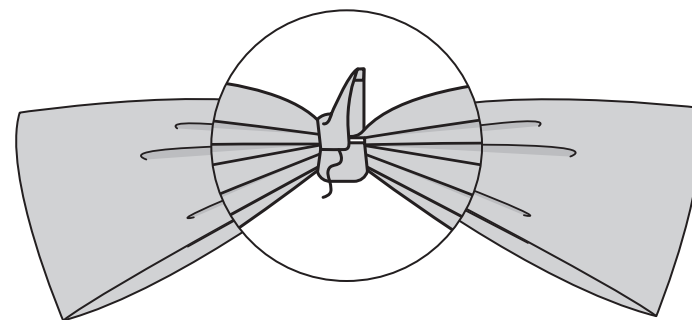
Falten Sie den KNOTEN (16) der Länge nach, wobei die Kerben übereinstimmen. Nähen Sie mit einer 1 cm Naht und lassen Sie die Enden offen.



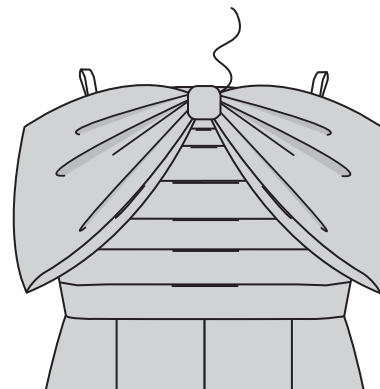
Drehen Sie die RECHTE Seite nach außen. Bügeln Sie.



Zentrieren Sie den Knoten über der Schlaufe, lappen Sie dabei die Enden auf der Rückseite und schlagen Sie die Nahtzugabe an einem Ende ein. **SÄUMEN** Sie fest.



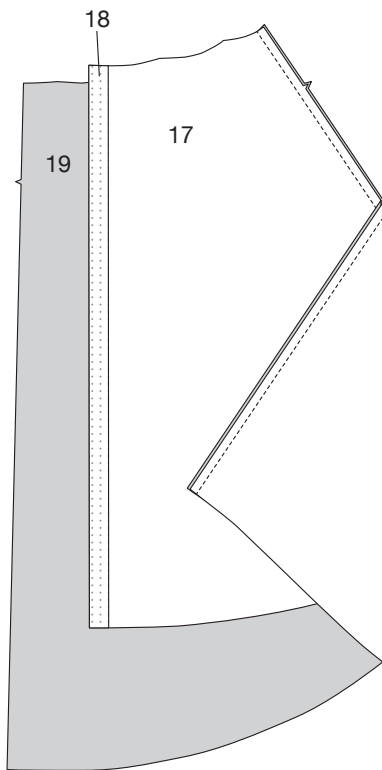
Stecken Sie die Schlaufe an der oberen Kante des Kleides an der vorderen Mitte. Nähen Sie von Hand fest.



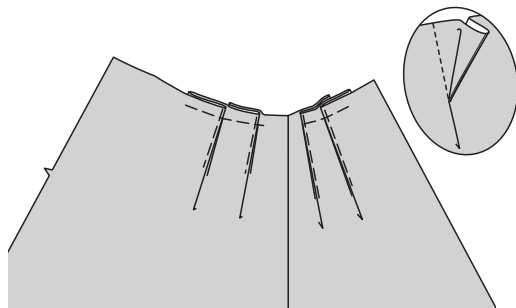


## ÜBERROCK B

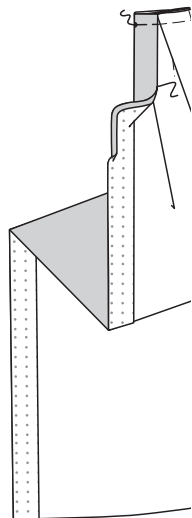
Befestigen Sie auf der INNENSEITE die VORDERE EINLAGE (18) gemäß den Anweisungen des Herstellers an die Vorderkante des ÜBERROCK-VORDERTEILS (17). Nähen Sie das ÜBERROCK-RÜCKENTEIL (19) an den Seiten an das Vorderteil.



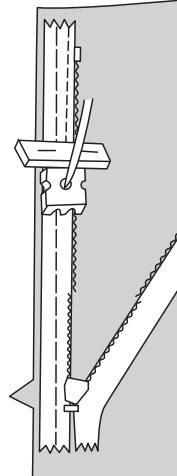
Falten Sie den Überrock im Vorder- und Rückenteil, mit Ausnahme der Falte in der hinteren Mitte. Die Falte in der hinteren Mitte wird nach dem Einsetzen des Reißverschlusses angebracht. Für die Faltenbildung falten Sie auf der AUSSENSEITE entlang der durchgezogenen Linien. Bringen Sie die Falten zu den gestrichelten Linien. Heften Sie entlang der Falte. Heften Sie über die Schnittkante.



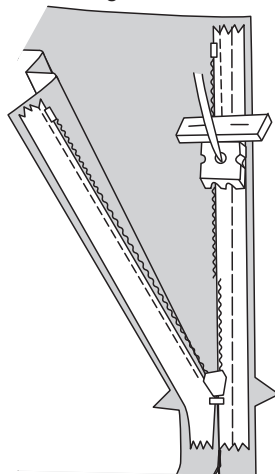
Drehen Sie die vordere Öffnung entlang der Faltlinie nach INNEN, sodass ein Stoffbesatz sich bildet. Drehen Sie 6 mm an der Schnittkante nach unten. Bügeln Sie. Nähen Sie von Hand unsichtbar fest. Heften Sie die Oberkante. **HINWEIS:** Nähen Sie den **UNSICHTBAREN REISSVERSCHLUSS** mit einem unsichtbaren Reißverschlussfuß. Wenn der Reißverschluss länger ist als die Reißverschlussöffnung, passen Sie ihn nach dem Einsetzen an. Ein Anleitungsvideo finden Sie unter **REISSVERSCHLUSS: "Wie man einen unsichtbaren Reißverschluss näht"**.



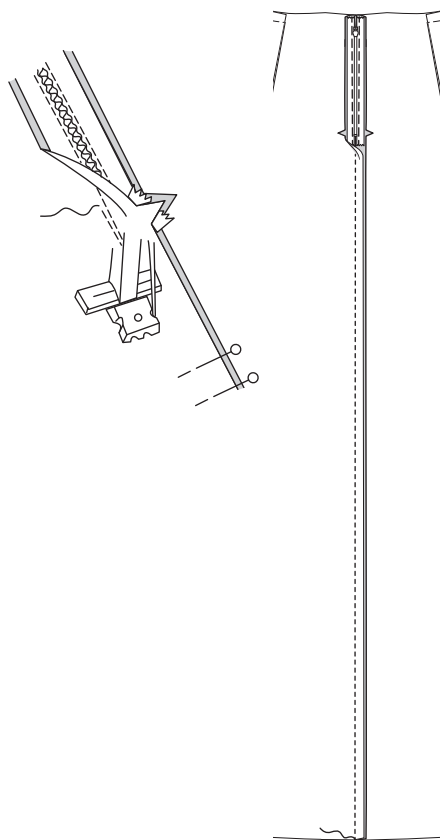
Öffnen Sie den Reißverschluss und bügeln Sie das Band mit einem kühlen Bügeleisen. Stecken Sie auf der AUSSENSEITE die RECHTE Seite des Reißverschlusses mit der Vorderseite nach unten auf die RECHTE Seite der Reißverschlussöffnung. Legen Sie die Spule entlang der Nahtlinie an, das Band innerhalb der Nahtzugabe und den oberen Anschlag 2 cm unterhalb der Oberkante, wie gezeigt. Heften Sie mit der Hand entlang der Mitte des Bandes. Positionieren Sie den Reißverschlussfuß am oberen Ende des Reißverschlusses mit der RECHTEN Nut des Fußes über der Spule. Nähen Sie entlang des Bandes bis zur Kerbe. Steppen Sie mit Rückstichen zur Verstärkung.



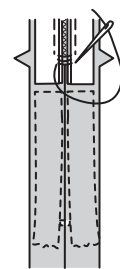
Stecken Sie die verbleibende Hälfte des Reißverschlusses auf der LINKEN Seite der Reißverschlussöffnung auf die gleiche Weise fest. Achten Sie darauf, dass die oberen und unteren Kanten des Kleidungsstücks gleichmäßig sind. Heften Sie mit der Hand entlang der Mitte des Bandes. Positionieren Sie den Reißverschlussfuß am oberen Ende des Reißverschlusses mit der LINKEN Rille über der Spule. Nähen Sie entlang des Bandes bis zur Kerbe. Steppen Sie mit Rückstichen zur Verstärkung.



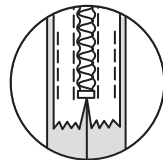
Schließen Sie den Reißverschluss und prüfen Sie, ob er von AUSSEN unsichtbar ist. Ziehen Sie die freien Enden des Reißverschlussbandes von der Nahtzugabe weg. Stecken Sie die verbleibende hintere Mittelnäht unterhalb des Reißverschlusses zusammen. Positionieren Sie den Reißverschlussfuß ganz nach LINKS, sodass die Nadel durch die äußere Kerbe des Fußes nach unten geht. Beginnen Sie mit dem Nähen der Naht 6 mm oberhalb des untersten Stiches und leicht nach LINKS versetzt. Nähen Sie die Naht etwa 7.5 cm lang. Nähen Sie den Rest der Naht mit Ihrem normalen Nähfuß.



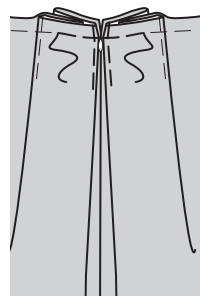
Wenn der Reißverschluss länger als die Öffnung ist, nähen Sie mit einem starken Faden ein paar kleine Stiche über die Enden der Spulen am Ende der Öffnung. Schneiden Sie das untere Ende des Reißverschlussbandes bis auf 1.5 cm von Handstichen weg.



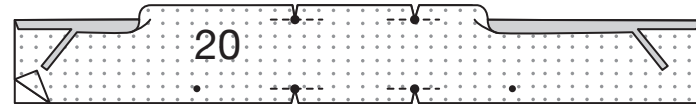
Wenn Sie es bevorzugen, öffnen Sie jede Nahtzugabe am Ende des Reißverschlusses und nähen Sie das Band auf die Nahtzugabe.



Machen Sie die verbleibende Falte in der hinteren Mitte auf die gleiche Weise wie die anderen Falten.



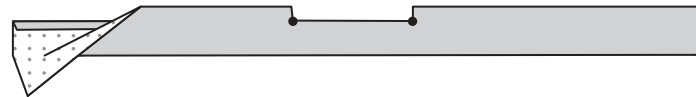
Bringen Sie die EINLAGE auf die LINKE Seite des BUNDES (20) gemäß den Anweisungen des Herstellers an. **VERSTÄRKEN** Sie die oberen und unteren Kanten des Bunds durch große Punkte, wie abgebildet. Schneiden Sie zu den großen Punkten ein. Schlagen Sie die Nahtzugabe von 1.5 cm an der oberen Kante von den Einschnitten bis zu den Enden des Bunds nach unten. Bügeln Sie. Beschneiden Sie die gebügelte Nahtzugabe auf 1,3 cm.



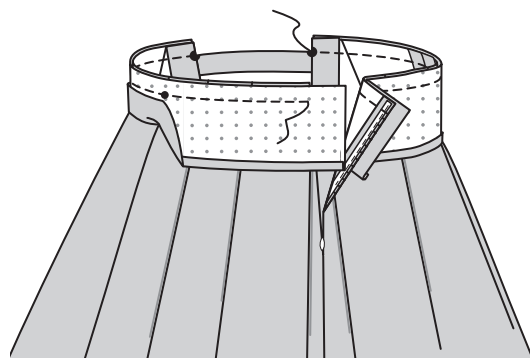
Falten Sie den Bund RECHTS AUF RECHTS entlang der Faltlinie, wobei die großen Punkte übereinstimmen. Nähen Sie zwischen den großen Punkten. **BESCHNEIDEN.**



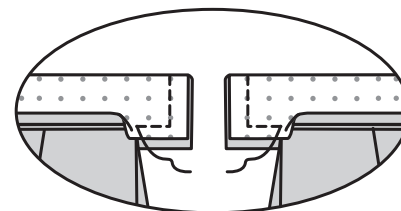
Wenden Sie den Bund mit der RECHTEN Seite nach außen. Bügeln Sie.



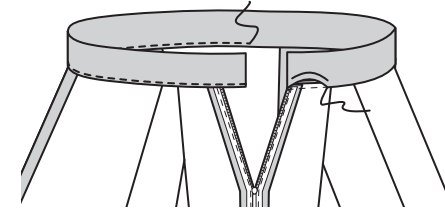
Stecken Sie den Bund RECHTS AUF RECHTS an den Rock, wobei die hintere Mitte, die Kerben, die großen Punkte und die kleinen Punkte auf die Seitennähte übereinstimmen. Nähen Sie, halten Sie dabei die gebügelten Kanten frei. **BESCHNEIDEN.** Bügeln Sie die Naht zum Bund hin.



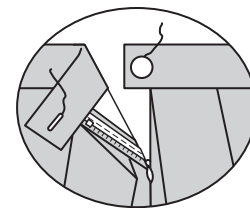
Öffnen Sie die gebügelte Kante an den Enden. Falten Sie den Bund RECHTS AUF RECHTS entlang der Faltlinie, so dass die Schnittkanten gleichmäßig sind. Nähen Sie die Enden an der hinteren Mitte, drehen Sie dabei an der Ecke. **BESCHNEIDEN.**



Wenden Sie den Bund nach INNEN und die Enden mit der RECHTEN Seite nach außen. Bügeln Sie. **SÄUMEN** Sie die gebügelte Bundkante über die Naht. **STEPHEN** Sie den BUND dicht an der Naht **KNAPPKANTIG.**



Nähen Sie Knopfloch in den Bund an der Markierung. Nähen Sie den Knopf an den Bund an der Markierung.



Nähen Sie einen **DESIGNER-SAUM** an der Unterkante des Überrocks.

