

- |                           |                              |
|---------------------------|------------------------------|
| 1 FRONT                   | 1 DEVANT                     |
| 2 BODICE RIGHT FRONT      | 2 CORSAGE DEVANT DROIT       |
| 3 BODICE LEFT FRONT       | 3 CORSAGE DEVANT GAUCHE      |
| 4 LEFT FRONT FACING       | 4 PAREMENTURE DEVANT GAUCHE  |
| 5 BACK                    | 5 DOS                        |
| 6 LOWER FRONT INTERFACING | 6 ENTOILAGE DEVANT INFÉRIEUR |
| 7 LOWER BACK INTERFACING  | 7 ENTOILAGE DOS INFÉRIEUR    |
| 8 BACK INTERFACING        | 8 ENTOILAGE DOS              |
| 9 COLLAR                  | 9 COL                        |
| 10 BODICE FRONT LINING    | 10 DOUBLURE CORSAGE DEVANT   |
| 11 LOOP                   | 11 BOUCLE                    |
| 12 RIGHT BACK LINING      | 12 DOUBLURE DOS DROIT        |
| 13 LEFT BACK LINING       | 13 DOUBLURE DOS GAUCHE       |

#### BODY MEASUREMENTS / MESURES DU CORPS

MISSES/JEUNE FEMME											
Sizes/Tailles	8	10	12	14	16	18	20	22	24	26	
Bust (ins)	31½	32½	34	36	38	40	42	44	46	48	
Waist	24	25	26½	28	30	32	34	37	39	41	
Hip	33½	34½	36	38	40	42	44	46	48	50	
Bk. Wst Lgth.	15%	16	16½	16½	16%	17	17½	17½	17%	18	
T. poitrine (cm)	80	83	87	92	97	102	107	112	117	122	
T. taille	61	64	67	71	76	81	87	94	97	104	
T. hanches	85	88	92	97	102	107	112	117	122	127	
Nuque à taille	40	40.5	41.5	42	42.5	43	44	44	45	46	

#### FABRIC CUTTING LAYOUTS



Indicates Bustline, Waistline, Hipline and/or Biceps. Measurements refer to circumference of Finished Garment (Body Measurement + Wearing Ease + Design Ease). Adjust Pattern if necessary.

Lines shown are CUTTING LINES, however, 5/8" (1.5cm) SEAM ALLOWANCES ARE INCLUDED, unless otherwise indicated. See SEWING INFORMATION for seam allowance.

Find layout(s) by Garment/View, Fabric Width and Size. Layouts show approximate position of pattern pieces; position may vary slightly according to your pattern size.

All layouts are for with or without nap unless specified. For fabrics with nap, pile, shading or one-way design, use WITH NAP layout.

RIGHT SIDE OF PATTERN	WRONG SIDE OF PATTERN	RIGHT SIDE OF FABRIC	WRONG SIDE OF FABRIC
-----------------------	-----------------------	----------------------	----------------------

S/T = SIZE(S)/TAILLE(S)  
\* = WITH NAP/AVEC SENS  
S/L = SELVAGE(S)/LISIERE(S)  
AS/TT = ALL SIZE(S)/TOUTES TAILLE(S)  
\*\* = WITHOUT NAP/SANS SENS  
F/P = FOLD/PLIURE  
CF/PT = CROSSWISE FOLD/PLIURE TRAME

Position fabric as indicated on layout. If layout shows...

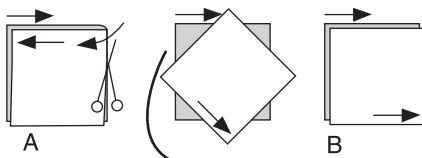
**GRAINLINE**—Place on straight grain of fabric, keeping line parallel to selvage or fold. ON “with nap” layout arrows should point in the same directions. (On Fur Pile fabrics, arrows point in direction of pile.)

**SINGLE THICKNESS**—Place fabric right side up. (For Fur Pile fabrics, place pile side down.)

#### DOUBLE THICKNESS

WITH FOLD—Fold fabric right sides together.

✱ WITHOUT FOLD—With right sides together, fold fabric CROSSWISE. Cut fold from selvage to selvage (A). Keeping right sides together, turn upper layer completely around so nap runs in the same direction as lower layer.



**FOLD**—Place edge indicated exactly along fold of fabric. NEVER cut on this line.

When pattern piece is shown like this...

• Cut other pieces first, allowing enough fabric to cut this piece (A). Fold fabric and cut piece on fold, as shown (B).

★ Cut piece only once. Cut other pieces first, allowing enough fabric to cut this piece. Open fabric; cut piece on single layer.

Cut out all pieces along cutting line indicated for desired size using long, even scissor strokes, cutting notches outward.

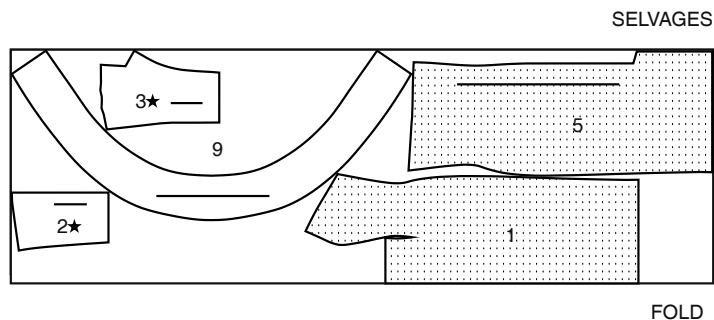
Transfer all markings and lines of construction before removing pattern tissue. (Fur Pile fabrics, transfer markings to wrong side.)

**NOTE:** Broken-line boxes ( a! b! c! ) in layouts represent pieces cut by measurements provided.

#### DRESS / ROBE

PIECES: 1 2 3 5 9

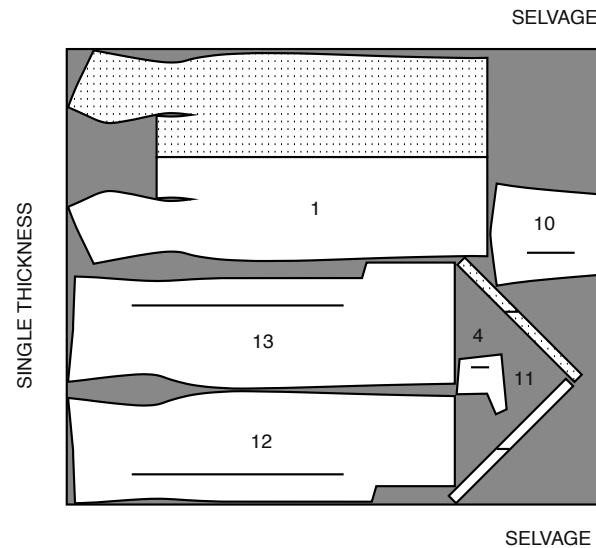
60" (150CM)\*  
AS/TT



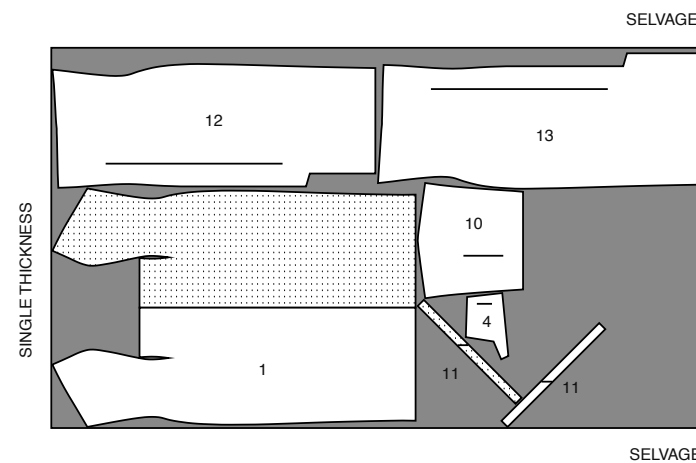
#### LINING / DOUBLURE

PIECES: 1 4 10 11 12 13

45" (115CM)\*  
S/T 8 10 12



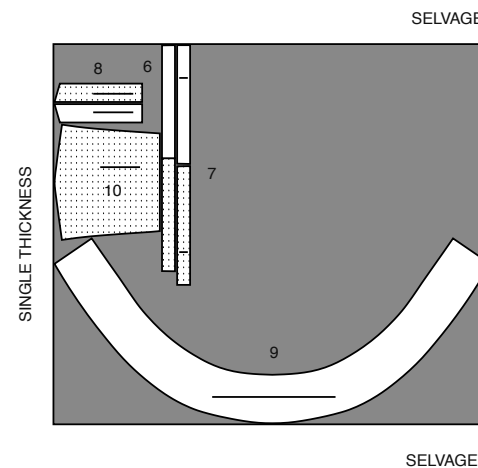
45" (115CM)\*  
S/T 14 16 18 20 22 24 26



#### INTERFACING / ENTOILAGE

PIECES: 6 7 8 9 10

45" (115CM)  
AS/TT



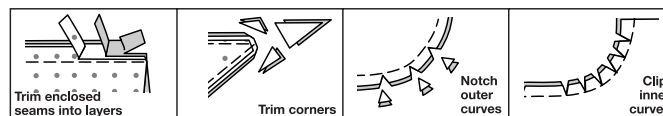
#### SEWING INFORMATION

5/8" (1.5cm) SEAM ALLOWANCES ARE INCLUDED,  
(unless otherwise indicated)

#### ILLUSTRATION SHADING KEY

Right Side	Wrong Side	Interfacing	Lining	Underlining
------------	------------	-------------	--------	-------------

Press as you sew. Press seams flat, then press open, unless otherwise instructed. Clip seam allowances, where necessary, so they lay flat.



#### GLOSSARY

Sewing methods in **BOLD TYPE** have Sewing Tutorial Video available. Scan **QR CODE** to watch videos:

**CATCH STITCH** – See **Hand Stitching: “hand sewing a catch stitch”** video.

**EDGESTITCH** – See **Machine Stitches: “how to sew an edgestitch”** video.

**SLIPSTITCH** – See **Hand Stitching: “how to slip stitch”** video.

**TRIM SEAM** – See **Seams: “how to trim, clip and layer seams”** video.

**UNDERSTITCH** – See **Machine Stitches: “how to understitch”** video.

#### SEWING TUTORIALS



Build your skills viewing short, easy-to-follow videos at [simplicity.com/sewingtutorials](http://simplicity.com/sewingtutorials)

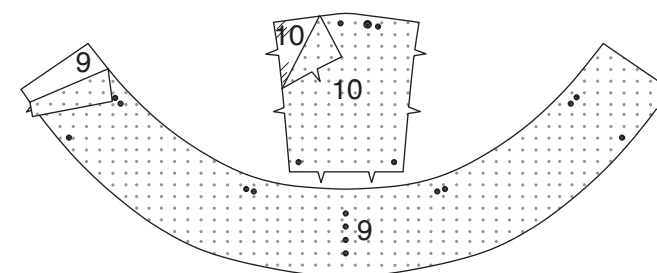
**PATTERN PIECES WILL BE IDENTIFIED BY NUMBERS THE FIRST TIME THEY ARE USED.**

**STITCH 5/8" (1.5CM) SEAMS WITH RIGHT SIDES TOGETHER UNLESS OTHERWISE STATED.**

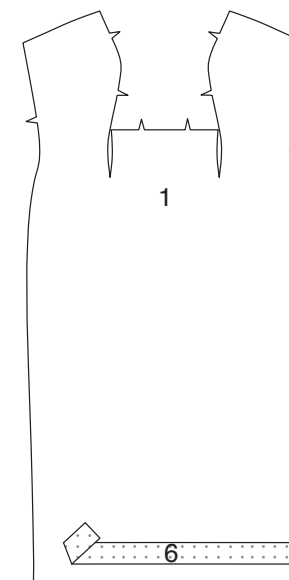
#### DRESS

#### INTERFACING

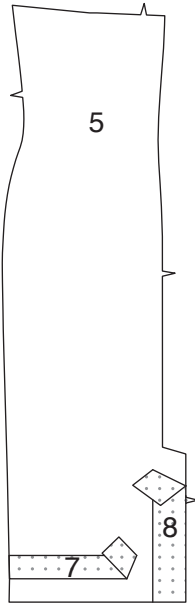
**1.** Pin interfacing to **WRONG** side of **BODICE FRONT LINING** (10) and **COLLAR** (9) sections.  
Fuse in place following manufacturer's directions.



**2.** Pin **LOWER FRONT INTERFACING** (6) to **WRONG** side of **FRONT** (1) with lower edge of interfacing 1-1/2" (3.8cm) above raw edge of front.  
Fuse in place following manufacturer's directions.

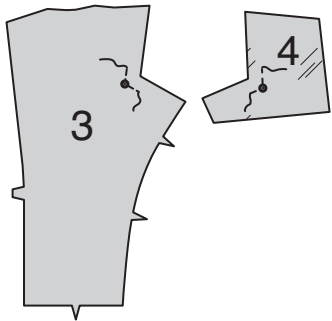


**3.** Pin BACK INTERFACING (8) sections to WRONG side of BACK (5) sections along extensions with raw edges even. Pin LOWER BACK INTERFACING (7) sections to WRONG side of back with lower edge of interfacing 1-1/2" (3.8cm) above raw edge of back with side edges even. (Back edge of interfacing will lap inner edge of back interfacing.) Fuse in place following manufacturer's directions.

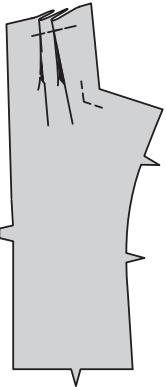


## FRONT

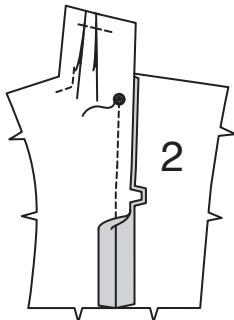
**4.** To reinforce inner corner of BODICE LEFT FRONT (3) and LEFT FRONT FACING (4) at small dot, stitch along seam line for about 1" (2.5cm) each side of small dot, stitching through dot, as shown.



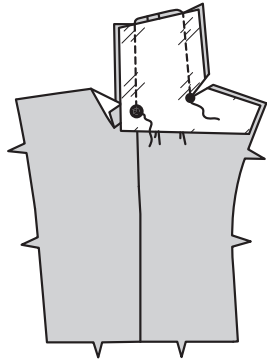
**5.** To make pleats on bodice left front, on OUTSIDE, fold along solid lines. Bring folds to broken lines; pin. Baste across raw edge.



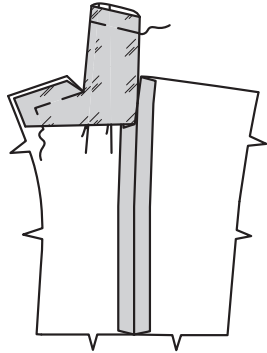
**6.** With RIGHT sides together and raw edges even, pin bodice left front to BODICE RIGHT FRONT (2) along center front edges. Stitch from lower edge to large dot, back-stitching at dot to reinforce the seam.



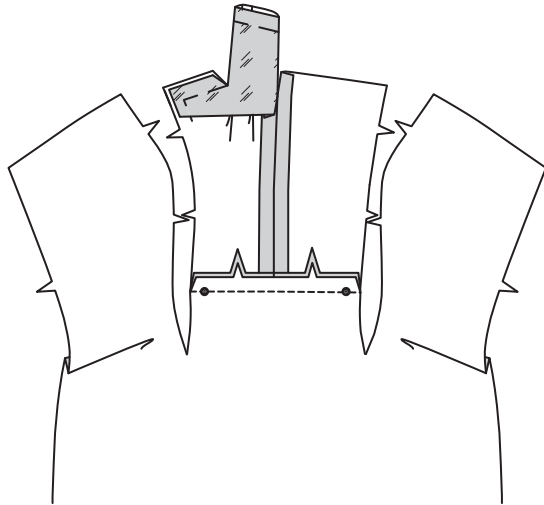
**7.** With RIGHT sides together and raw edges even, pin left front facing to bodice left front, matching small and large dots. Stitch center edge above the large dot, being careful not to catch in bodice right front. Stitch side edge above the small dot, back-stitching at dots to reinforce the seam. **TRIM SEAMS.** Slash through slash line.



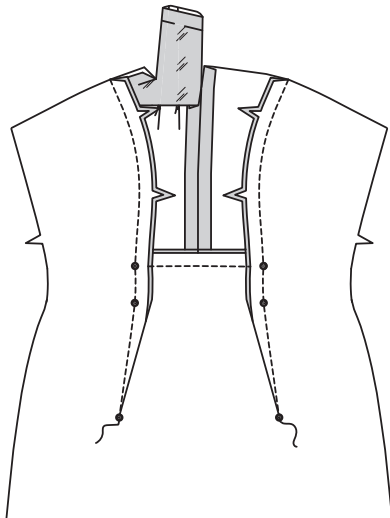
**8.** Turn facing to INSIDE; press. Baste raw edges together.



**9.** With RIGHT sides together and raw edges even, pin lower edge of bodice to FRONT (1), matching small dots and notches. Stitch. **TRIM SEAM.** Press seam toward bodice.

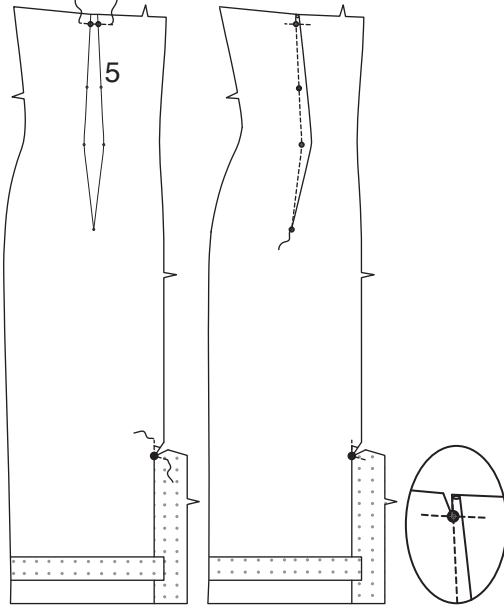


**10.** To stitch dart and side front seams, with RIGHT sides together, bring broken lines together, matching small dots and notches. Stitch from upper edge to the point. Press dart flat to blend the stitches, then press dart and seam toward center. **TRIM SEAM,** clipping dart, as necessary.

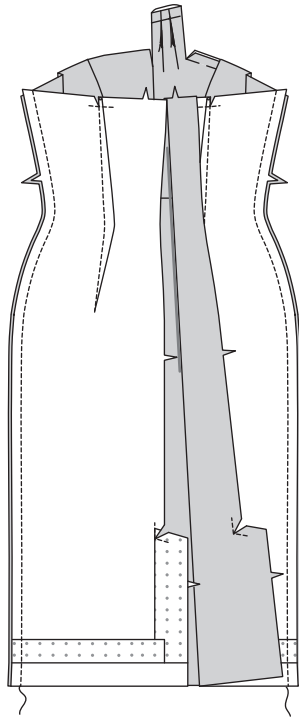


## BACK

**11.** To reinforce inner corner of BACK (5) at large dot and small dots at the upper edges of dart seamlines, stitch along seam line for about 1" (2.5cm) each side of large dot and small dots, stitching through dots, as shown. Slash to stitching at large dot. To stitch dart seam, with RIGHT sides together, bring broken lines together, matching small dots. Stitch from upper edge to the point. Press dart flat to blend the stitches, then press dart and seam toward center. **TRIM SEAM,** clipping dart, as necessary. Clip upper edge of back at small dot on dart seam.

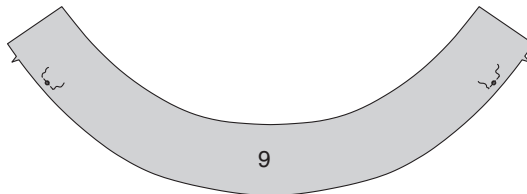


**12.** Stitch front to back at side edges.

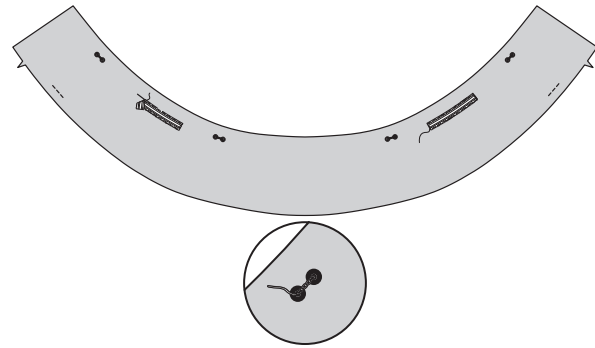


## COLLAR

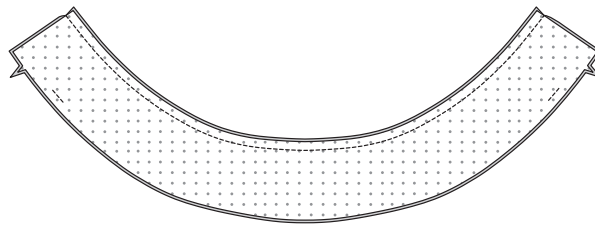
**13.** To reinforce notched edge of COLLAR (9) and collar facing at small dots, stitch along seam line for about 1" (2.5cm) each side of large dot, stitching through dot, as shown.



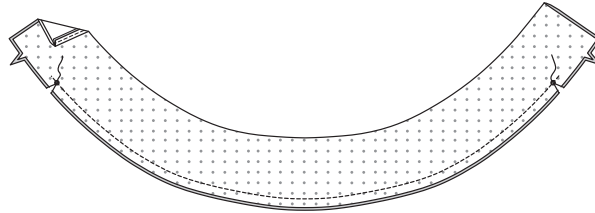
**14.** On OUTSIDE of collar facing, make thread loops between the four sets of small dots. These will be useful for hanging garment. Cut two pieces of silicone gripper tape 3-1/2" (9cm) long. Pin outer edge of tape to facing along placement line. **EDGESTITCH** close to edges of tape.



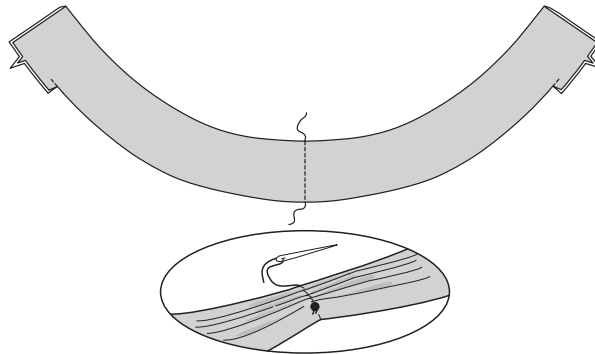
**15.** With RIGHT sides together and raw edges even, pin collar to collar facing. Stitch long unnotched edge. **TRIM SEAM.**



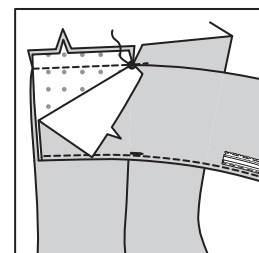
**16.** **UNDERSTITCH** the collar facing. With RIGHT sides together and raw edges even, stitch notched edge of collar to facing between the small dots, back-stitching at dots to reinforce the seam. Clip seam allowance to stitching at small dots. **TRIM SEAM.**



**17.** Turn collar; press. Do not baste raw edges together. On OUTSIDE, machine-stitch along center line. To make accordion pleat at center front of collar, on OUTSIDE, fold collar on small dots, with WRONG sides together, bringing small dots together. Hand-stitch through all layers at small dots.

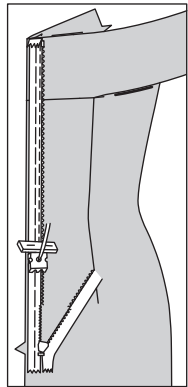


**18.** With RIGHT sides together and raw edges even, pin collar to dress, matching small dots and notches, keeping collar facing free. Stitch from back edge to small dot, back-stitching at dot to reinforce the seam.

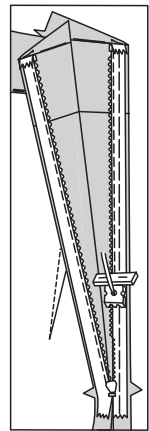


## ZIPPER

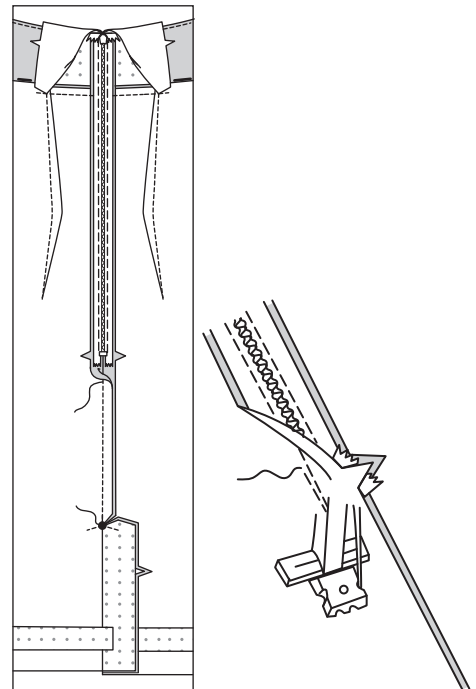
**NOTE:** The zipper you have purchased may be longer than the opening and will be adjusted after it is installed. **19.** Move collar facing away from back opening edge. Open the zipper and press the tape flat on the WRONG side unrolling the coils. Do not press the coils. (Use a low iron setting.) On OUTSIDE, pin RIGHT side of the zipper face down on the RIGHT side of the zipper opening. Have the coil along the seam line, the tape within the seam allowance and the top stop 1/8" (3mm) below upper collar seam, and tapering into the seam allowance. Hand-baste along center of the tape. Position zipper foot at the top of the zipper with RIGHT groove of the foot over coil. Stitch along tape to the notch. Back-stitch to reinforce.



**20.** Pin the remaining half of the zipper to the LEFT side of the zipper opening in same manner. Make sure the upper and lower edges of the garment are even. Hand-baste along the center of the tape. Position zipper foot at the top of the zipper with LEFT groove over the coil. Stitch along tape to the notch. Back-stitch to reinforce.

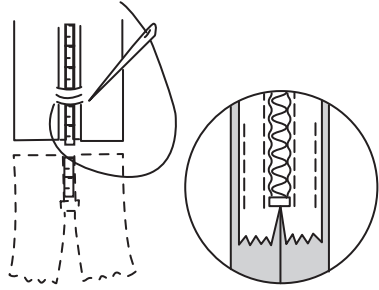


**21.** Close zipper and check that it is invisible from the OUTSIDE. Pull the free ends of the zipper tape away from the seam allowance. Pin remaining center back seam together below zipper to the large dot. Position zipper foot all the way to the LEFT so the needle goes down through the outer notch of the foot. Start stitching seam 1/4" (6mm) above lowest stitch and slightly to the LEFT. Stitch seam for about 3" (7.5cm). Stitch remainder of seam using your regular presser foot.



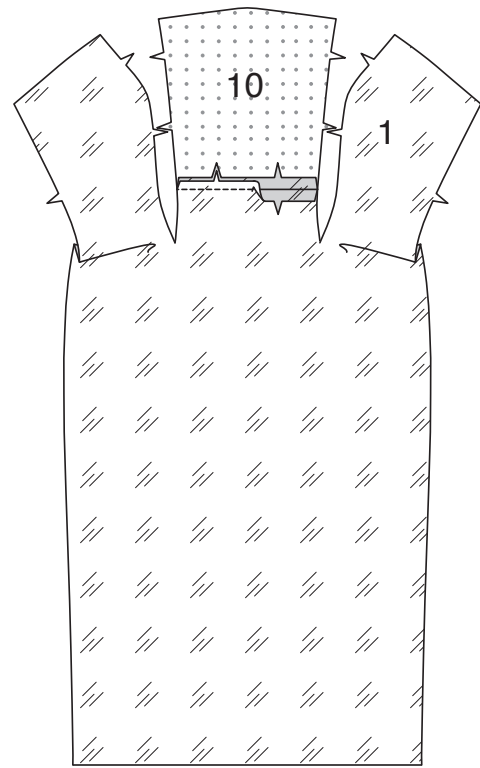


**22.** If the zipper is longer than the opening, using a strong thread, hand-sew a few small stitches across ends of coils at end of opening. Trim away lower end of zipper tape to within 5/8" (1.5cm) of hand-stitches. If you prefer, open out each seam allowance at end of zipper and stitch tape to seam allowance.

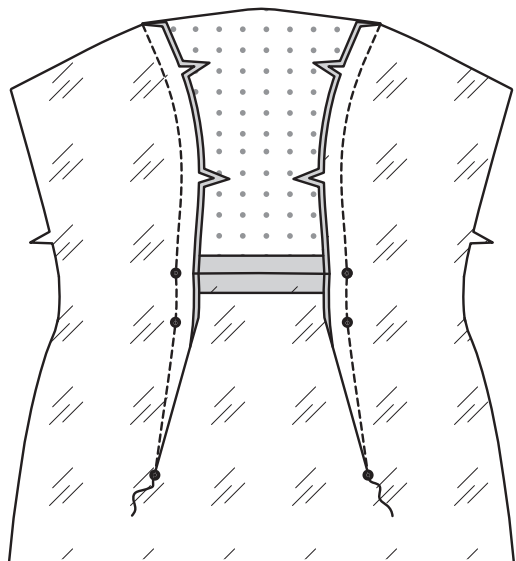


## LINING

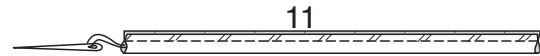
**NOTE:** Trim 1" (2.5cm) from lower edge of FRONT (1) lining section before stitching seams.  
**23.** With RIGHT sides together and raw edges even, pin lower edge of BODICE FRONT LINING (10) to upper edge of FRONT (1) lining section, matching notches. Stitch.



**24.** To stitch dart and side front seams of lining, with RIGHT sides together, bring broken lines together, matching small dots and notches. Stitch from upper edge to the point. Press dart flat to blend the stitches, then press dart and seam toward center. **TRIM SEAM**, clipping dart, as necessary.



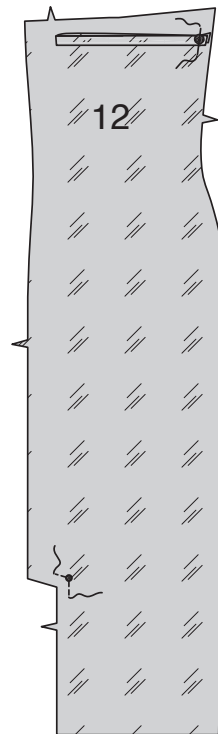
**25.** To make straps for hanging, fold each LOOP (11) in half, lengthwise, with RIGHT sides together. Stitch a scant 1/4" (6mm) from fold edge, stretching loop while stitching. With a needle, attach a strong thread to one end of loop.



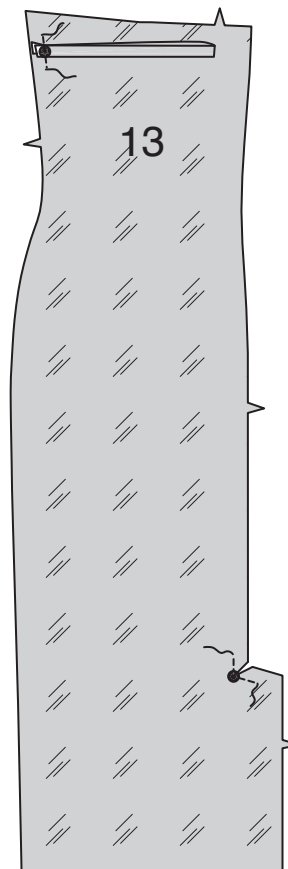
**26.** Draw needle eye forward, through fold, turning loop RIGHT side out.



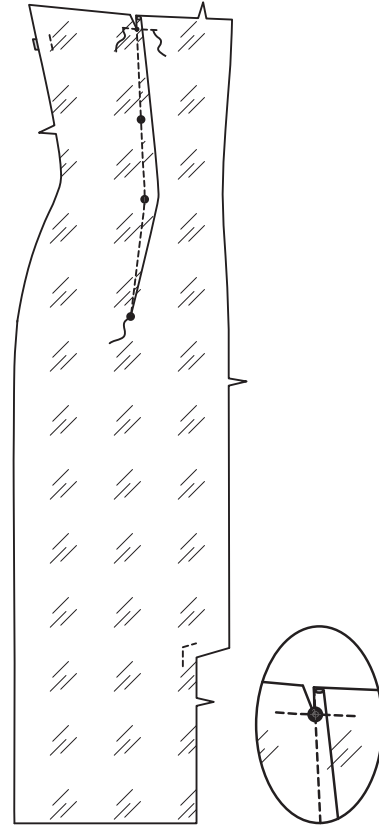
**27.** Bring ends of loop together forming a hanging strap. On OUTSIDE, pin ends of strap to RIGHT BACK LINING (12) at upper large dot. Baste. To reinforce inner corner of lining at small dot, stitch along seamline 1" (2.5cm) each side of small dot, stitching through the dot.



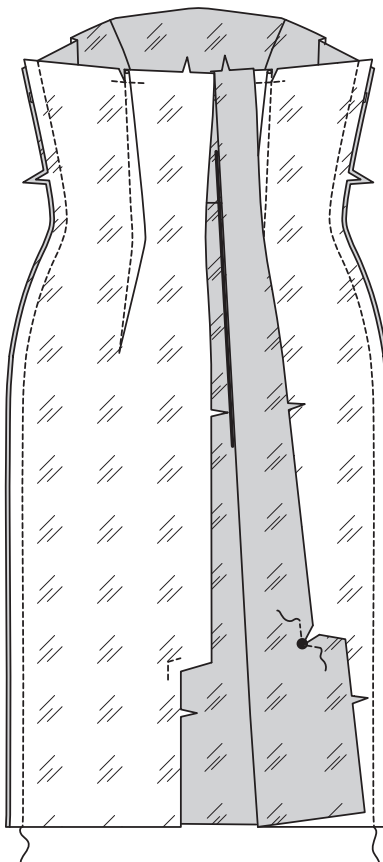
**28.** Baste remaining hanging strap to LEFT BACK LINING (13) in the same manner. To reinforce left back vent extension, stitch along seamline 1" (2.5cm) each side of large dot, stitching through dot. Clip along slash line to stitching at dot, being careful not to clip through stitching.



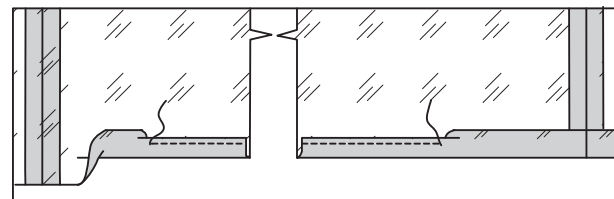
**29.** To reinforce upper edge of right back lining, stitch along seamline 1" (2.5cm) each side of small dot, stitching through dot. To stitch dart seam on right back lining, with RIGHT sides together, bring broken lines together, matching small dots. Stitch from upper edge to the point. Press dart flat to blend the stitches, then press dart and seam toward center. **TRIM SEAM**, clipping dart, as necessary. Clip upper edge of lining to stitching at small dot.



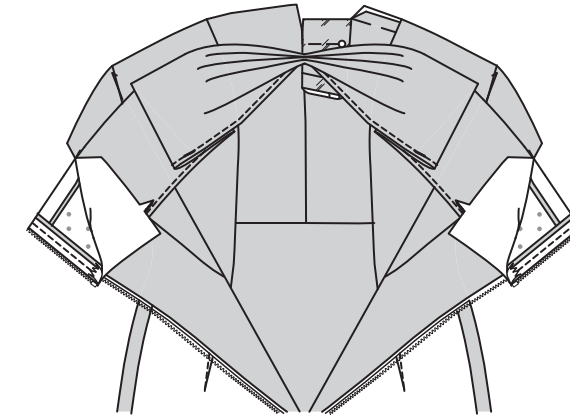
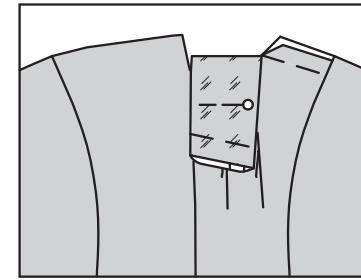
**30.** Make dart seam in left back lining in the same manner as right back lining. Stitch lining front to lining back sections at side edges.



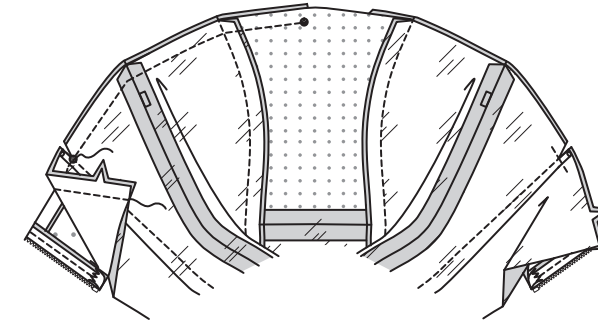
**31.** Press up 1" (2.5cm) hem allowance on lining. Turn under raw edge 1/4" (6mm). **EDGESTITCH** close to inner pressed edge.



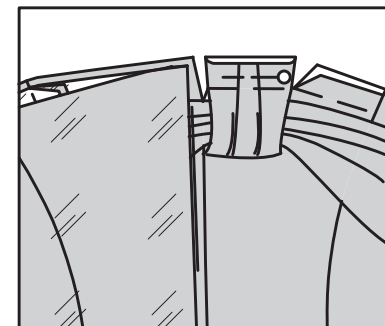
**32.** Turn down LEFT front extension at clip. Turn collar down on OUTSIDE (over extension).



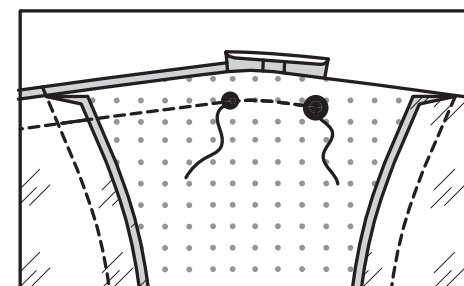
**33.** With RIGHT sides together and raw edges even, pin lining to dress on upper RIGHT edges, matching centers and small dots. Stitch between small dot, right of center and small dot at dart seam. Pin back lining to collar facing between small dot and back edge, matching notches. Stitch being careful not to catch in collar and dress.



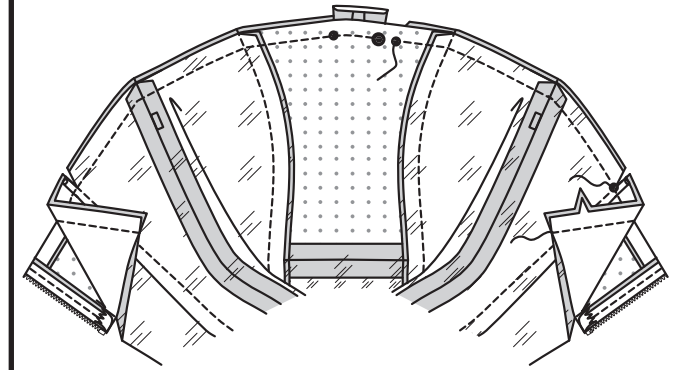
**34.** On OUTSIDE, turn up LEFT front extension, wrapping collar.



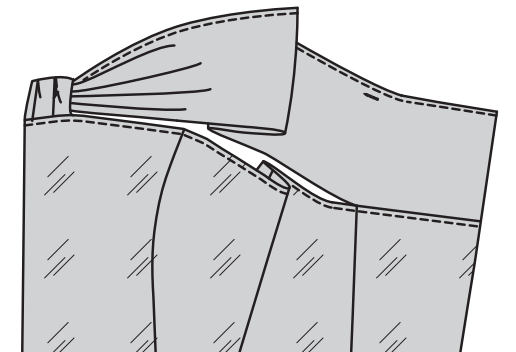
**35.** With RIGHT sides together and raw edges even, pin lining to extension, matching small and large dots. Baste in place. Fold right front seam allowance to back, above large dot and over extension. Stitch between small and large dots. Stitch, being careful not to catch in collar.



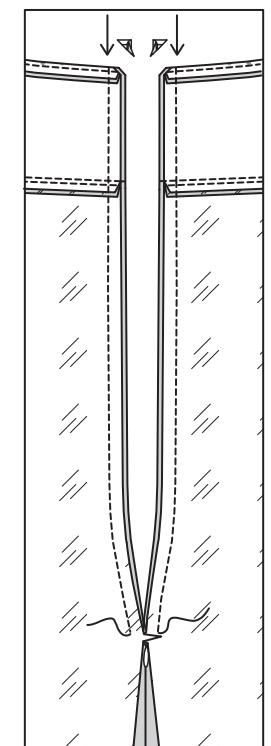
**36.** With RIGHT sides together and raw edges even, pin remaining LEFT upper edge of lining to dress, matching small and large dots. Stitch between large dot, left of center and small dot at dart seam. Pin back lining to collar facing between small dot and back edge, matching notches. Stitch being careful not to catch in collar and dress.



**37.** **UNDERSTITCH** the lining as far as possible. Turn lining to INSIDE; press. **SLIPSTITCH** lining to collar at openings.



**38.** Open out center back opening edges of collar/dress, rolling the zipper teeth away from opening edge. With RIGHT sides together, pin facing/lining to collar/dress along back opening edges, matching centers and seams. Using an adjustable zipper foot, stitch across facing/lining 1/2" (1.3cm) from back edges, keeping zipper teeth free. Trim corners. Do not trim center back edges.







- 5.** Pour former les plis sur le corsage devant gauche, sur l'ENDROIT, plier le long des lignes continues. Amener les pliures vers les lignes pointillées ; épingler. Bâtir le bord non fini.
- 6.** ENDROIT CONTRE ENDROIT et ayant les bords non finis au même niveau, épingler le corsage devant gauche et le CORSAGE DEVANT DROIT (2) le long des bords du milieu devant. Piquer du bord inférieur au grand cercle, en piquant au point arrière sur le cercle pour renforcer la couture.
- 7.** ENDROIT CONTRE ENDROIT et ayant les bords non finis au même niveau, épingler la parementure devant gauche sur le corsage devant gauche, en faisant coïncider les petits et les grands cercles. Piquer le bord du milieu au-dessus du grand cercle, en veillant à ne pas saisir le corsage devant droit. Piquer le bord du côté au-dessus du petit cercle, en piquant au point arrière sur les cercles pour renforcer la couture. **COUPER LES COUTURES.** Faire une coupe à travers la ligne de coupe.
- 8.** Retourner la parementure vers l'INTÉRIEUR ; presser. Bâtir ensemble les bords non finis.
- 9.** ENDROIT CONTRE ENDROIT et ayant les bords non finis au même niveau, épingler le bord inférieur du corsage sur le DEVANT (1), en faisant coïncider les petits cercles et les encoches. Piquer. **COUPER LA COUTURE.** Presser la couture vers le corsage.
- 10.** Pour piquer la pince et les coutures du côté devant, ENDROIT CONTRE ENDROIT, amener les lignes pointillées l'une sur l'autre, en faisant coïncider les petits cercles et les encoches. Piquer du bord supérieur à la pointe. Presser la pince à plat pour intégrer les points, puis presser la pince et la couture vers le centre. **COUPER LA COUTURE,** en crantant la pince si nécessaire.
- DOS**
- 11.** Pour renforcer le coin intérieur du DOS (5) sur le grand et petits cercles sur les bords supérieurs des lignes de couture de la pince, piquer le long de la ligne de couture sur environ 2.5 cm de chaque côté du grand cercle et des petits cercles, en piquant à travers les cercles, comme illustré. Faire une coupe jusqu'à la piqûre au grand cercle. Pour piquer la couture de la pince, ENDROIT CONTRE ENDROIT, amener les lignes pointillées l'une sur l'autre, en faisant coïncider les petits cercles. Piquer du bord supérieur à la pointe. Presser la pince à plat pour intégrer les points, puis presser la pince et la couture vers le centre. **COUPER LA COUTURE,** en crantant la pince si nécessaire. Cranter le bord supérieur du dos sur le petit cercle sur la couture de la pince.
- 12.** Piquer le devant et le dos sur les bords du côté.
- COL**
- 13.** Pour renforcer le bord à encoche du COL (9) et la parementure de col sur les petits cercles, piquer le long de la ligne de couture sur environ 2.5 cm de chaque côté du grand cercle, en piquant à travers le cercle, comme illustré.
- 14.** Sur l'ENDROIT de la parementure de col, faire les brides de fil entre les quatre paires de petits cercles. Ceux-ci seront utiles pour accrocher le vêtement. Couper deux morceaux de ruban antiglisse en silicone de 9 cm de longueur. Épingler le bord extérieur du ruban sur la parementure le long de la ligne d'emplacement. **PIQUER LE BORD** près des bords du ruban.
- 15.** ENDROIT CONTRE ENDROIT et ayant les bords non finis au même niveau, épingler le col sur la parementure de col. Piquer le long bord sans encoche. **COUPER LA COUTURE.**

**16. SOUS-PIQUER** la parementure de col. ENDROIT CONTRE ENDROIT et ayant les bords non finis au même niveau, piquer le bord à encoche du col sur la parementure entre les petits cercles, en piquant au point arrière sur les cercles pour renforcer la couture. Cranter la valeur de couture vers la piqûre sur les petits cercles. **COUPER LA COUTURE.**

**17.** Retourner le col ; presser. Ne pas bâtir les bords non finis ensemble. Sur l'ENDROIT, piquer le long de la ligne du centre. Pour faire le pli accordéon sur le milieu devant du col, sur l'ENDROIT, plier le col sur les petits cercles ENVERS CONTRE ENVERS, en rejoignant les petits cercles. Piquer à la main toutes les épaisseurs sur les petits cercles.

**18.** ENDROIT CONTRE ENDROIT et ayant les bords non finis au même niveau, épingler le col sur la robe, en faisant coïncider les petits cercles et les encoches, en maintenant libre la parementure de col. Piquer du bord du dos jusqu'au petit cercle, en piquant au point arrière sur le cercle pour renforcer la couture.

## FERMETURE À GLISSIÈRE

**NOTE :** Si vous avez acheté une fermeture à glissière plus longue que l'ouverture correspondante, vous pouvez l'ajuster une fois posée.

**19.** Déplacer la parementure de col à l'opposé du bord de l'ouverture du dos. Ouvrir la fermeture et presser le ruban à plat sur l'ENVERS, en déroulant les spirales. Ne pas les presser. (Utiliser le fer réglé à basse température). Sur l'ENDROIT, épingler le côté DROIT de la fermeture vers le bas sur le côté DROIT de l'ouverture de la fermeture. Ayez la spirale le long de la ligne de couture, le ruban sur la valeur de couture et l'arrêt supérieur à 3 mm au-dessous de la couture du dessus de col et en amenuisant sur la valeur de couture. Bâtir à la main au centre du ruban. Placer le pied à fermeture en haut de la fermeture avec la rainure DROITE du pied par-dessus la spirale. Piquer sur le ruban jusqu'à l'encoche. Piquer au point arrière pour renforcer.

**20.** Épingler de la même façon l'autre moitié de la fermeture sur le côté GAUCHE de l'ouverture de la fermeture. S'assurer que les bords supérieur et inférieur du vêtement soient au même niveau. Bâtir à la main au centre du ruban. Placer le pied à fermeture en haut de la fermeture avec la rainure GAUCHE par-dessus la spirale. Piquer sur le ruban jusqu'à l'encoche. Piquer au point arrière pour renforcer.

**21.** Fermer la fermeture et vérifier qu'elle ne soit pas visible de l'ENDROIT. Tirer les extrémités libres du ruban de la fermeture à l'opposé de la valeur de couture. Épingler la couture restante du milieu dos ensemble au-dessous de la fermeture jusqu'au grand cercle. Placer le pied à fermeture vers la GAUCHE de sorte que l'aiguille descende à travers l'encoche extérieure du pied. Commencer à piquer à 6 mm au-dessus du point le plus bas et légèrement vers la GAUCHE. Piquer la couture sur environ 7.5 cm. Piquer le reste de la couture en utilisant un pied-de-biche régulier.

**22.** Si la fermeture est plus longue que l'ouverture, en utilisant du fil solide, coudre à la main quelques petits points à travers les spirales au bas de l'ouverture. Découper l'extrémité inférieure du ruban à 1.5 cm des points à la main. Si vous préférez, déplier chaque valeur de couture au bas de la fermeture et piquer le ruban sur celle-là.

## DOUBLURE

**NOTE :** Avant de faire les coutures, recouper 2.5 cm du bord inférieur de la pièce de la doublure DEVANT (1).

**23.** ENDROIT CONTRE ENDROIT et ayant les bords non finis au même niveau, épingler le bord inférieur de la DOUBLURE CORSAGE DEVANT (10) sur le bord supérieur de la pièce de la doublure DEVANT (1), en faisant coïncider les encoches. Piquer.

**24.** Pour piquer la pince et les coutures du côté devant de la doublure, ENDROIT CONTRE ENDROIT, amener les lignes pointillées l'une sur l'autre, en faisant coïncider les petits cercles et les encoches. Piquer du bord supérieur à la pointe. Presser la pince à plat pour intégrer les points, puis presser la pince et la couture vers le centre. **COUPER LA COUTURE,** en crantant la pince si nécessaire.

**25.** Pour faire les boucles pour accrocher, plier chaque BOUCLE (11) en deux dans le sens de la longueur, ENDROIT CONTRE ENDROIT. Piquer à un peu moins de 6 mm du bord de la pliure, en étendant la boucle au fur et à mesure. Avec une aiguille, attacher du fil solide à une extrémité de la boucle.

**26.** Tirer le chas de l'aiguille vers le devant, à travers la pliure, en retournant la boucle à l'ENDROIT.

**27.** Rejoindre les extrémités de la boucle en formant une boucle pour accrocher. Sur l'ENDROIT, épingler les extrémités de la boucle sur la DOUBURE DOS DROIT (12) sur le grand cercle supérieur. Bâtir. Pour renforcer le coin intérieur de la doublure sur le petit cercle, piquer le long de la ligne de couture sur 2.5 cm de chaque côté du petit cercle, en piquant à travers le cercle.

**28.** Bâtir de la même façon l'autre boucle pour accrocher sur la DOUBLURE DOS GAUCHE (13). Pour renforcer le prolongement de la fente dos gauche, piquer le long de la ligne de couture sur 2.5 cm de chaque côté du grand cercle, en piquant à travers le cercle. Cranter le long de la ligne de coupe jusqu'à la piqûre sur le cercle, en veillant à ne pas cranter à travers la piqûre.

**29.** Pour renforcer le bord supérieur de la doublure dos droit, piquer le long de la ligne de couture sur 2.5 cm de chaque côté du petit cercle, en piquant à travers le cercle. Pour piquer la couture de la pince sur la doublure dos droit, ENDROIT CONTRE ENDROIT, amener les lignes pointillées l'une sur l'autre, en faisant coïncider les petits cercles. Piquer du bord supérieur à la pointe. Presser la pince à plat pour intégrer les points, puis presser la pince et la couture vers le centre. **COUPER LA COUTURE,** en crantant la pince si nécessaire. Cranter le bord supérieur de la doublure vers la piqûre au petit cercle.

**30.** Faire la couture de la pince sur la doublure dos gauche comme décrit pour la doublure dos droit. Piquer les pièces de la doublure devant et de la doublure dos sur les bords du côté.

**31.** Relever au fer la valeur de couture d'ourlet de 2.5 cm sur la doublure. Rentrer 6 mm du bord non fini. **PIQUER LE BORD** près du bord intérieur pressé.

**32.** Retourner vers le bas le prolongement devant GAUCHE sur le cran. Retourner le col vers le bas sur l'ENDROIT (par-dessus le prolongement).

**33.** ENDROIT CONTRE ENDROIT et ayant les bords non finis au même niveau, épingler la doublure et la robe sur les bords supérieurs DROITS, en faisant coïncider les milieux et les petits cercles. Piquer entre le petit cercle, à droite du centre et du petit cercle sur la couture de la pince. Épingler la doublure dos sur la parementure de col entre le petit cercle et le bord du dos, en faisant coïncider les encoches. Piquer en veillant à ne pas saisir le col et la robe.

**34.** Sur l'ENDROIT, relever le prolongement devant GAUCHE, en enveloppant le col.

**35.** ENDROIT CONTRE ENDROIT et ayant les bords non finis au même niveau, épingler la doublure sur le prolongement, en faisant coïncider les petits et les grands cercles. Bâtir en place. Plier la valeur de couture du devant droit sur le dos, au-dessus du grand cercle et par-dessus le prolongement. Piquer entre le petit et le grand cercle. Piquer, en veillant à ne pas saisir le col.

**36.** ENDROIT CONTRE ENDROIT et ayant les bords non finis au même niveau, épingler le bord supérieur GAUCHE restant de la doublure sur la robe, en faisant coïncider les petits et les grands cercles. Piquer entre le grand cercle, à gauche du centre et du petit cercle sur la couture de la pince. Épingler la doublure dos sur la parementure de col entre le petit cercle et le bord du dos, en faisant coïncider les encoches. Piquer en veillant à ne pas saisir le col et la robe.

**37. SOUS-PIQUER** la doublure aussi loin que possible. Retourner la doublure vers l'INTÉRIEUR ; presser. Coudre la doublure et le col sur les ouvertures aux **POINTS COULÉS.**

**38.** Déplier les bords de l'ouverture du milieu dos du col/robe, en déroulant les dents de la fermeture à l'opposé du bord de l'ouverture. ENDROIT CONTRE ENDROIT, épingler la parementure/doublure sur le col/robe le long des bords de l'ouverture du dos, en faisant coïncider les milieux et les coutures. En utilisant un pied à fermeture réglable, piquer à travers la parementure/ doublure à 1.3 cm des bords du dos, en maintenant les dents de la fermeture libres. Biaiser les coins. Ne pas couper les bords du milieu du dos.

**39.** Piquer les bords du milieu du dos de la doublure ensemble, de l'encoche au grand cercle, en laissant une ouverture au-dessous de l'encoche pour retourner, en piquant au point arrière sur le cercle pour renforcer la couture.

## FENTE

**40.** Étendre les bords de la fente sur le grand cercle, comme illustré. INSÉRER la robe dans la doublure ENDROIT CONTRE ENDROIT. Épingler ensemble les longs bords de la robe et de la doublure DROIT, en faisant coïncider les petits cercles et les encoches. Relever le vêtement le long de la ligne d'ourlet (par-dessus l'ourlet de la doublure). Piquer du bord inférieur au petit cercle, en piquant au point arrière sur le cercle pour renforcer la couture.

**41. SOUS-PIQUER** la doublure DROITE aussi loin que possible.

**42.** Retourner le prolongement à l'endroit. Séparer la doublure de la robe, ayant la doublure ENDROIT CONTRE ENDROIT et la robe ENDROIT CONTRE ENDROIT. Presser l'ENDROIT le long de la couture. Retourner la doublure par-dessus la robe, comme illustré, (le bord pressé de la fente dos DROIT sera aligné avec la ligne de couture de la fente dos GAUCHE). Épingler les bords supérieurs de l'ouverture de la fente dos DROIT sur l'ouverture de la fente dos GAUCHE, ENDROIT CONTRE ENDROIT, en faisant coïncider les petits et les grands cercles. Bâtir entre le grand et le petit cercle, en maintenant libre la doublure dos GAUCHE.

**43.** ENDROIT CONTRE ENDROIT, épingler les bords de la fente de la doublure dos GAUCHE sur le dos GAUCHE, (par-dessus la fente dos DROIT), en faisant coïncider les petits et les grands cercles. En commençant au grand cercle, piquer les bords de la fente ensemble, en pivotant au petit cercle supérieur, en maintenant libre le bord fini de la fente dos DROIT. Cranter la valeur de couture du dos GAUCHE de la robe au bout de la piqûre.

**44.** Presser les coutures vers la doublure, en pliant le dos GAUCHE vers l'EXTÉRIEUR sur la ligne de pliure, en formant la parementure. Rentrer au fer 1.5 cm sur le bord intérieur de la fente dos GAUCHE au- dessous du cran, vers la parementure. Piquer à travers la parementure exactement à 3.8 cm au-dessus du bord inférieur de la robe. Recouper le bord inférieur de la parementure près de la piqûre ; couper la robe à moins de 1.5 cm du bord intérieur de la parementure.

**45.** Retourner la robe ; presser, en pressant le col vers l'extérieur. Relever la doublure. Relever l'ourlet de la robe au fer. Coudre aux **POINTS DE CHAUSSON** en place. Coudre de façon invisible la parementure de fente sur le bord inférieur au-dessous du petit cercle aux **POINTS COULÉS.**

## FINITION

**46.** Coudre l'agrafe sur le bord supérieur du col. Pour accrocher le vêtement, enfiler les boucles du côté dans les brides de fil du devant, puis dans les brides de fil du dos, et accrocher les bouts des bretelles sur le portemanteau.