

- 1 BODICE FRONT - A  
2 BODICE SIDE FRONT - A  
3 BODICE BACK - A  
4 BODICE SIDE BACK - A  
5 SKIRT FRONT - A  
6 SKIRT BACK - A  
7 GUIDE FOR PLEATING (FRONT) - A  
8 GUIDE FOR PLEATING (BACK) - A  
9 (9A) BELT - A  
10 FRONT - B  
11 BACK - B
- 1 CORSAGE DEVANT – A  
2 CORSAGE CÔTÉ DEVANT - A  
3 CORSAGE DOS – A  
4 CORSAGE CÔTÉ DOS - A  
5 JUPE DEVANT – A  
6 JUPE DOS – A  
7 GUIDE POUR PLIS (DEVANT) – A  
8 GUIDE POUR PLIS (DOS) – A  
9 (9A) CEINTURE – A  
10 DEVANT – B  
11 DOS – B

#### BODY MEASUREMENTS / MESURES DU CORPS

	MISSES/JEUNE FEMME								
Sizes/Tailles	8	10	12	14	16	18	20	22	24
Bust (ins)	31½	32½	34	36	38	40	42	44	46
Waist	24	25	26½	28	30	32	34	37	39
Hip	33½	34½	36	38	40	42	44	46	48
Bk. Wst Lgth.	15½	16	16¼	16½	16¾	17	17¼	17½	17¾
T. poitrine (cm)	80	83	87	92	97	102	107	112	117
T. taille	61	64	67	71	76	81	87	94	97
T. hanches	85	88	92	97	102	107	112	117	122
Nuque à taille	40	40.5	41.5	42	42.5	43	44	44	45

#### FABRIC CUTTING LAYOUTS

⊕ Indicates Bustline, Waistline, Hipline and/or Biceps. Measurements refer to circumference of Finished Garment (Body Measurement + Wearing Ease + Design Ease). Adjust Pattern if necessary.  
Lines shown are CUTTING LINES, however, 5/8" (1.5cm) SEAM ALLOWANCES ARE INCLUDED, unless otherwise indicated. See SEWING INFORMATION for seam allowance.

Find layout(s) by Garment/View, Fabric Width and Size. Layouts show approximate position of pattern pieces; position may vary slightly according to your pattern size.

All layouts are for with or without nap unless specified. For fabrics with nap, pile, shading or one-way design, use WITH NAP layout.

RIGHT SIDE OF PATTERN	WRONG SIDE OF PATTERN	RIGHT SIDE OF FABRIC	WRONG SIDE OF FABRIC
-----------------------	-----------------------	----------------------	----------------------

**S/T** = SIZE(S)/TAILLE(S)  
**\*** = WITH NAP/AVEC SENS  
**S/L** = SELVAGE(S)/LISIERE(S)  
**AS/TT** = ALL SIZE(S)/TOUTES TAILLE(S)  
**\*\*** = WITHOUT NAP/SANS SENS  
**F/P** = FOLD/PLIURE  
**CF/PT** = CROSSWISE FOLD/PLIURE TRAME

Position fabric as indicated on layout. If layout shows...

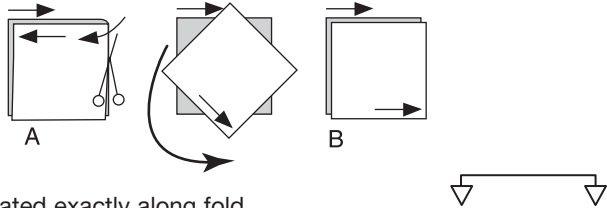
**GRAINLINE**—Place on straight grain of fabric, keeping line parallel to selvage or fold. ON “with nap” layout arrows should point in the same directions. (On Fur Pile fabrics, arrows point in direction of pile.)

**SINGLE THICKNESS**—Place fabric right side up. (For Fur Pile fabrics, place pile side down.)

**DOUBLE THICKNESS**

**WITH FOLD**—Fold fabric right sides together

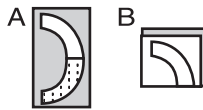
✱ **WITHOUT FOLD**—With right sides together, fold fabric CROSSWISE. Cut fold from selvage to selvage (A). Keeping right sides together, turn upper layer completely around so nap runs in the same direction as lower layer.



**FOLD**—Place edge indicated exactly along fold of fabric. NEVER cut on this line.

When pattern piece is shown like this...

- ✱ Cut other pieces first, allowing enough fabric to cut this piece (A). Fold fabric and cut piece on fold, as shown (B).



★ Cut piece only once. Cut other pieces first, allowing enough fabric to cut this piece. Open fabric; cut piece on single layer.

Cut out all pieces along cutting line indicated for desired size using long, even scissor strokes, cutting notches outward.

Transfer all markings and lines of construction before removing pattern tissue. (Fur Pile fabrics, transfer markings to wrong side.)

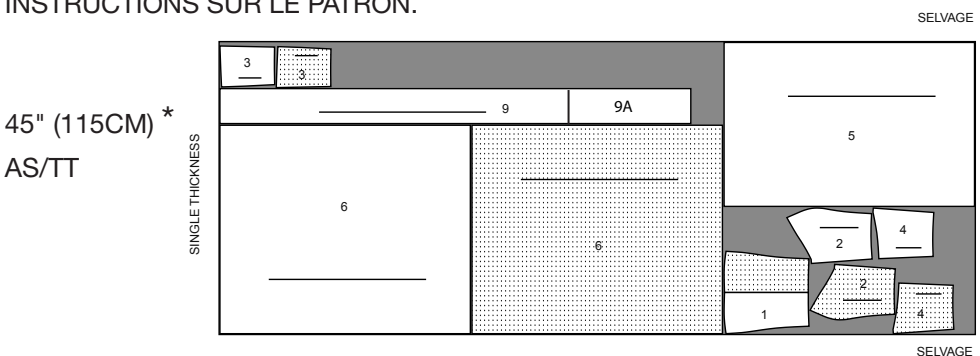
**NOTE:** Broken-line boxes ( a! b! c! ) in layouts represent pieces cut by measurements provided.

#### DRESS AND BELT A / ROBE ET CEINTURE A

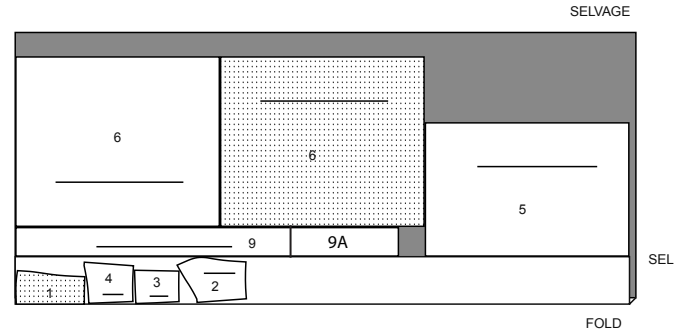
PIECES 1 2 3 4 5 6 9 (9A)

**NOTE:** BEFORE CUTTING FABRIC, JOIN PIECES IN PARENTHESIS TO CORRESPONDING PIECES FOLLOWING INSTRUCTIONS ON TISSUE PATTERN.

**NOTE :** AVANT DE COUPER LE TISSU, REJOINDRE LES PIÈCES ENTRE PARENTHÈSES AVEC LES PIÈCES CORRESPONDANTES, EN SUIVANT LES INSTRUCTIONS SUR LE PATRON.



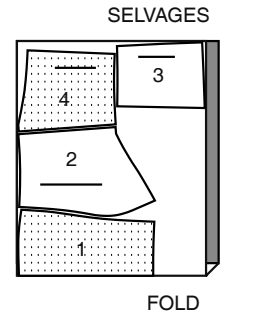
60" (150CM)\*  
AS/TT



#### LINING / DOUBLURE

PIECES 1 2 3 4

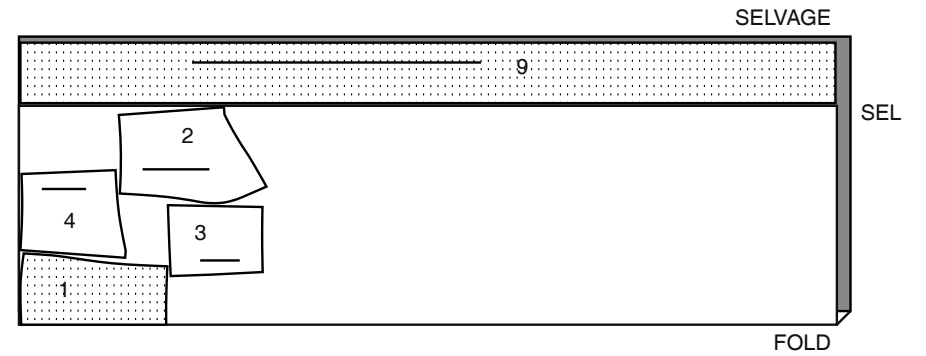
45" (115CM)\*\*  
AS/TT



#### INTERFACING / ENTOILAGE

PIECES 1 2 3 4 9

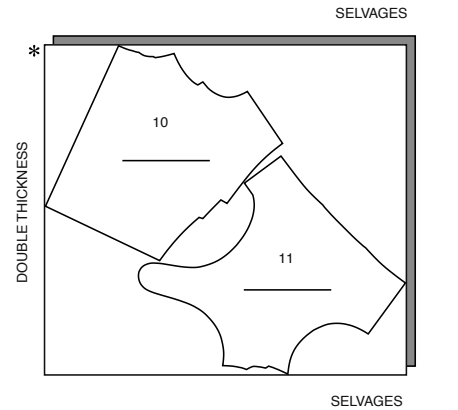
45" (115CM)  
AS/TT



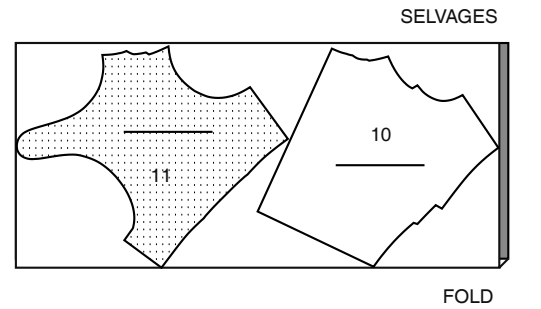
#### OVERBODICE B / DESSUS DE CORSAGE B

PIECES 10 11

45" (115CM)\*  
AS/TT



60" (150CM)\*  
AS/TT



#### INTERFACING / ENTOILAGE

PIECES 10 11

45" (115CM)  
AS/TT



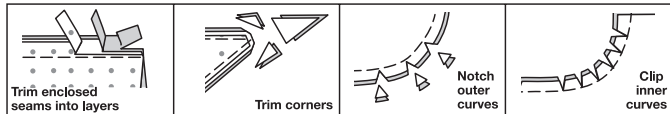
## SEWING INFORMATION

**5/8" (1.5cm) SEAM ALLOWANCES ARE INCLUDED,**  
(unless otherwise indicated)

### ILLUSTRATION SHADING KEY

Right Side	Wrong Side	Interfacing	Lining	Underlining

Press as you sew. Press seams flat, then press open, unless otherwise instructed. Clip seam allowances, where necessary, so they lay flat.



## GLOSSARY

Sewing methods in **BOLD TYPE** have Sewing Tutorial Video available. Scan QR CODE to watch videos:

**DART** - See **Darts**: “sewing flat dart” video.

**STAYSTITCH** - See **Machine Stitches**: “how to stay-stitching” video.

**TOPSTITCH** - See **Machine Stitches**: “how to topstitch” video.

**UNDERSTITCH** - See **Machine Stitches**: “how to understitch” video.

**INVISIBLE ZIPPER** - See **Zipper**: “sewing an invisible zipper” video.

**SLIPSTITCH** - Slide needle through a folded edge, then pick up a thread of underneath fabric.

### SEWING TUTORIALS



Build your skills viewing short, easy-to-follow videos at [simplicity.com/sewingtutorials](https://www.simplicity.com/sewingtutorials)

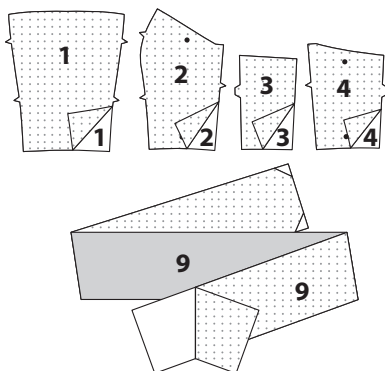
**PATTERN PIECES WILL BE IDENTIFIED BY NUMBERS THE FIRST TIME THEY ARE USED.**

**STITCH SEAMS WITH RIGHT SIDES TOGETHER UNLESS OTHERWISE STATED.**

## DRESS AND BELT A

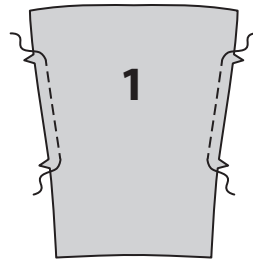
### INTERFACING

**1.** Trim corners of **INTERFACING**, as shown. Fuse interfacing to wrong side of each matching **FABRIC** section, following manufacturer’s instructions.

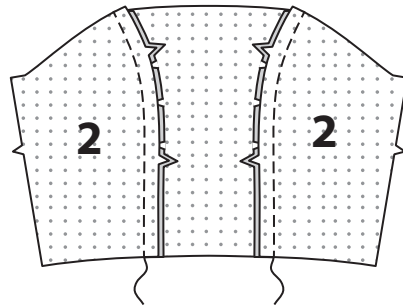


## BODICE FRONT AND BACK

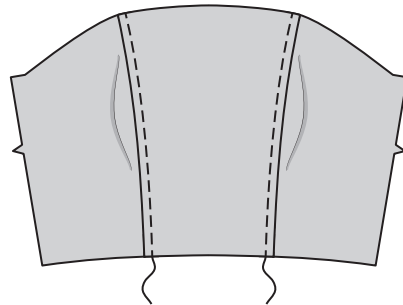
**2.** **STAYSTITCH** side front edges of **BODICE FRONT** (1) between notches.



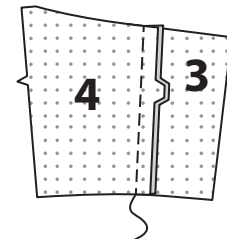
**3.** Stitch **BODICE SIDE FRONT** (2) to side front edges of bodice front, clipping bodice front where necessary. Press seams toward center front.



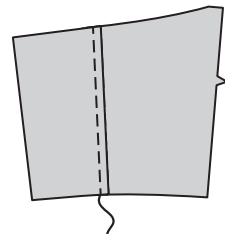
**4.** **TOPSTITCH** front along side front seams.



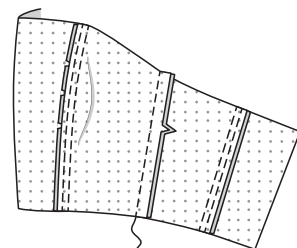
**5.** Stitch **BODICE BACK** (3) to side back edge of **BODICE SIDE BACK** (4), matching notches. Press seams toward center back.



**6.** **TOPSTITCH** back along side back seams.

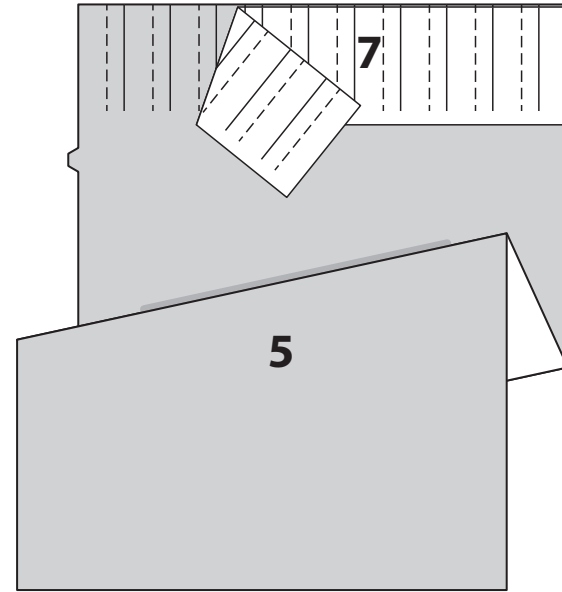


**7.** Stitch bodice back to bodice front at sides.

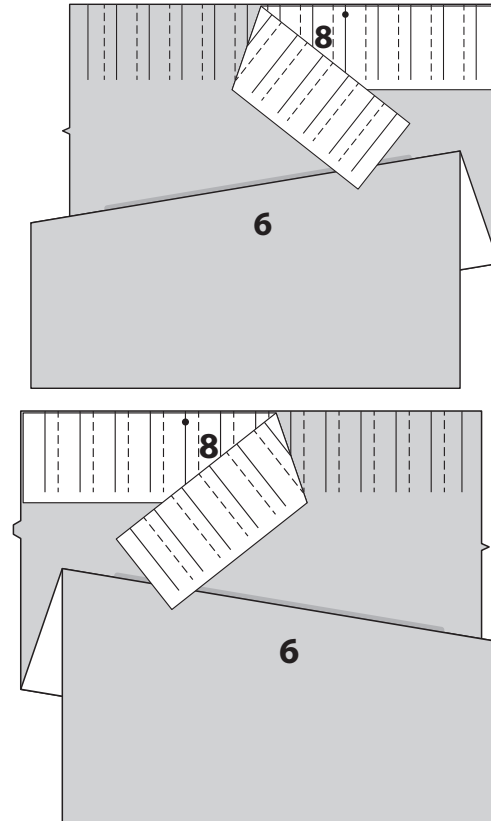


## SKIRT FRONT AND BACK

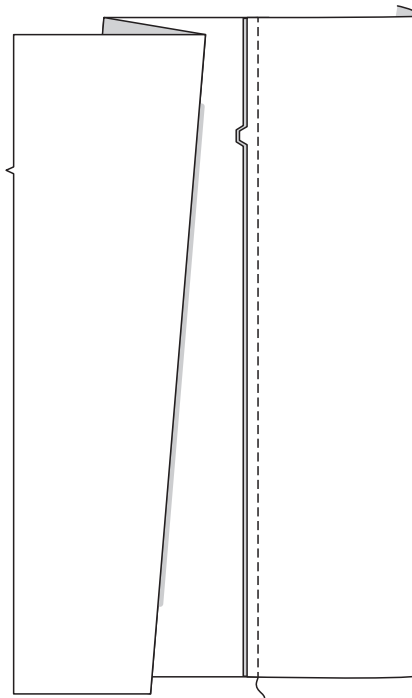
**8.** Place **GUIDE FOR PLEATING** (7) (**FRONT**) on right side of **SKIRT FRONT** (5), matching centers and having edges of tissue even with upper and side edges, as shown. Transfer pleat markings.



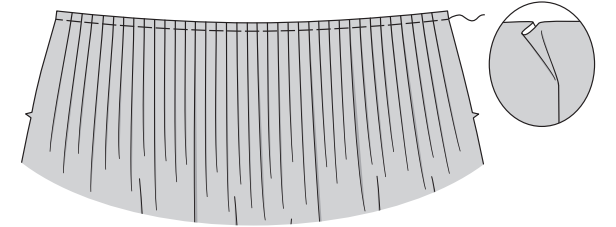
**9.** Place **GUIDE FOR PLEATING** (8) (**BACK**) on right side of **SKIRT BACK** (6), matching centers backs and dots, having edges of tissue even with upper and side edges. Transfer pleat markings, as shown. Remove guide for pleating (8) and pin to left side of skirt back (6), face down, matching centers backs and dots. Transfer pleat markings.



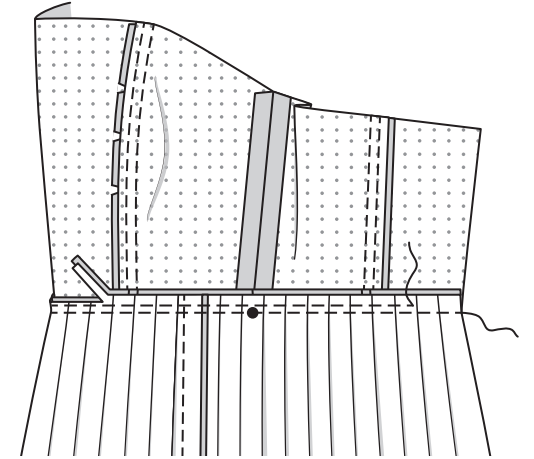
**10.** With **RIGHT** sides together, pin skirt back to skirt front at sides; stitch. Press seams toward back.



**11.** To make pleats, on **OUTSIDE**, stating at center back and working right to left, fold along solid lines. Bring folds to broken lines in direction of arrows; pin. Baste across upper edge.

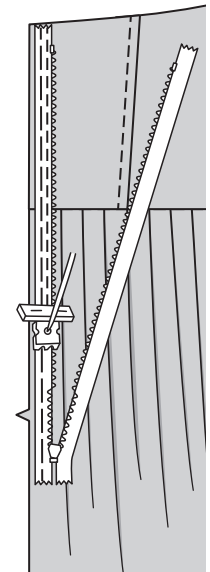


**12.** Pin skirt to lower edge of bodice, **RIGHT** sides together, matching centers and dots to side seams. **Stitch.** **Stitch** again 1/4”(6mm) away in seam allowances. Trim close to second stitching. Turn seams toward bodice, turning bodice up.

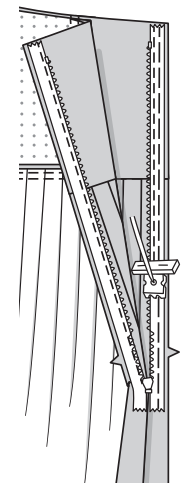


## INVISIBLE ZIPPER

**13. Note:** Use an invisible zipper foot for stitching invisible zipper. Open the zipper and press the tape using a cool iron. On **OUTSIDE**, pin **RIGHT** side of the zipper face down on the **RIGHT** side of the zipper opening. Have the coil along the seam line, the tape within the seam allowance and the top stop 3/4”(2cm) below upper edge, as shown. Hand-baste along center of the tape. Position zipper foot at the top of the zipper with **RIGHT** groove of the foot over coil. Stitch along tape to the notch. Back-stitch to reinforce.

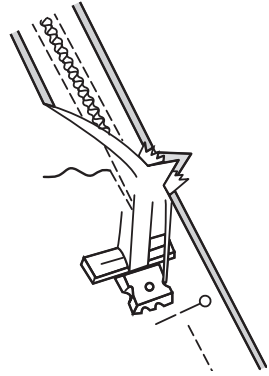


**14.** Pin the remaining half of the zipper to the **LEFT** side of the zipper opening in same manner. Make sure the upper and lower edges of the dress are even. Hand-baste along the center of the tape. Position zipper foot at the top of the zipper with **LEFT** groove over the coil. Stitch along tape to the notch. Back-stitch to reinforce.

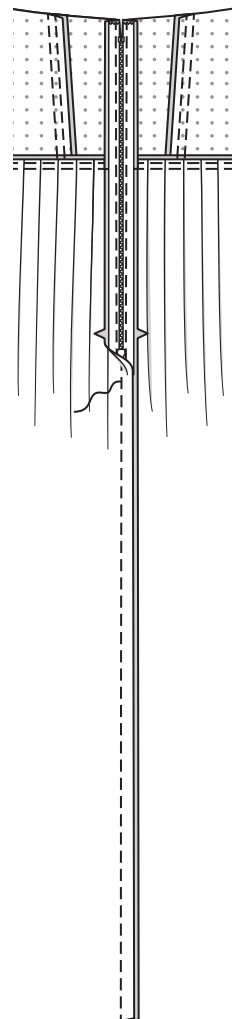




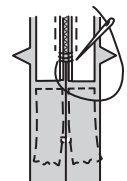
**15.** Close zipper and check that it is invisible from the OUTSIDE. Pull the free ends of the zipper tape away from the seam allowance. Pin remaining center back seam together below zipper. Position zipper foot all the way to the LEFT so the needle goes down through the outer notch of the foot. Start stitching seam 1/4" (6mm) above lowest stitch and slightly to the LEFT. Stitch seam for about 3" (7.5cm).



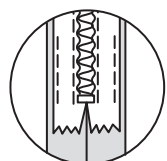
**16.** Stitch remainder of seam using your regular presser foot.



**17.** If the zipper is longer than the opening, using a strong thread, hand-sew a few small stitches across ends of coils at end of opening. Trim away lower end of zipper tape to within 5/8" (1.5cm) of hand-stitches.

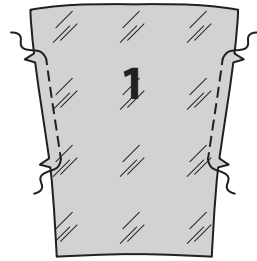


**18.** If you prefer, open out each seam allowance at end of zipper and stitch tape to seam allowance.

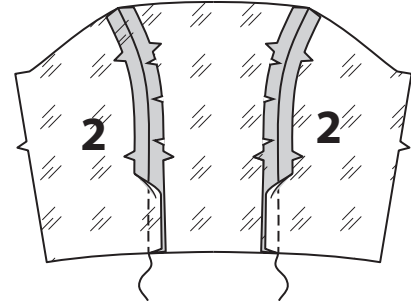


## BODICE LINING

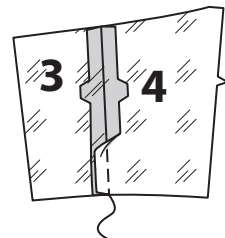
**19. STAYSTITCH** side front edges of bodice front LINING (1) between notches.



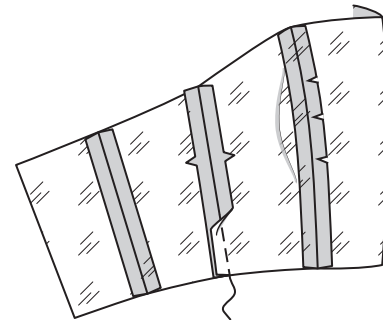
**20.** Stitch bodice side front LINING (2) to side front edges of bodice front lining, clipping front lining where necessary. Press seams open.



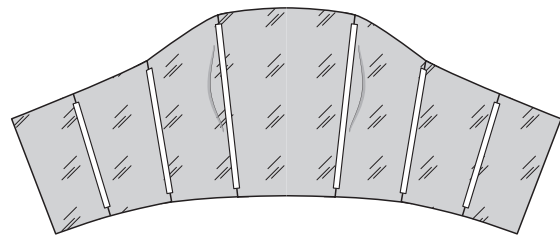
**21.** Stitch bodice back LINING (3) to side back edge of bodice side back LINING (4). Press seams open.



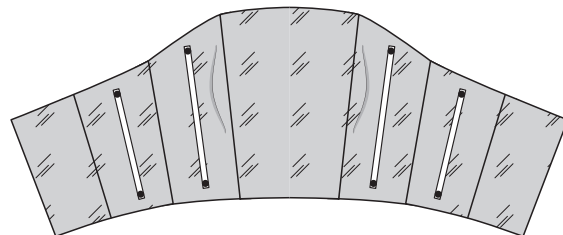
**22.** Stitch bodice back lining to bodice front lining at sides. Press seams open.



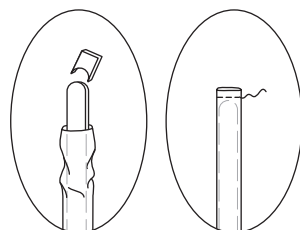
**23.** Measure and cut a piece of boning the length of each bodice lining seam for a total of 6 pieces.



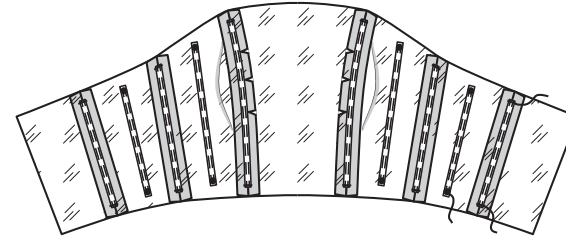
**24.** Measure and cut boning the length of each placement line on bodice lining between small dots, plus 1/2" (1.3cm) for a total of 4 pieces.



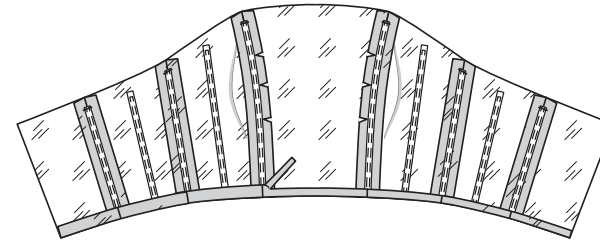
**25.** Push the covering away to expose boning and cut off 1/4" (6mm) from each end of boning (not the covering), rounding ends. Replace covering and baste across ends.



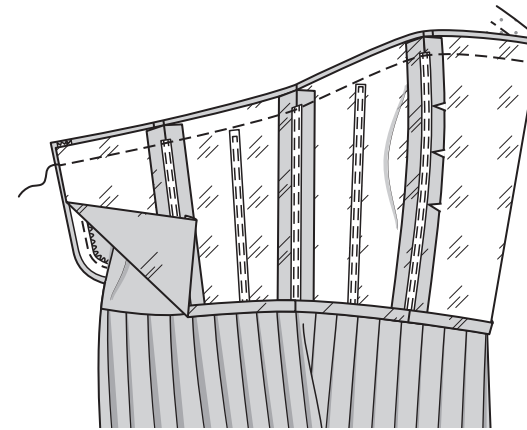
**26.** Pin boning to wrong side of bodice lining, centering over corresponding seams and placement lines. Stitch long edges of boning in place and across ends at dots, using a zipper foot.



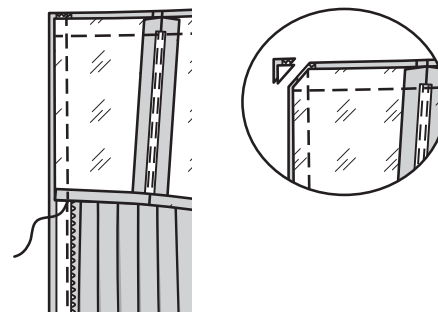
**27.** Press under 5/8" (1.5cm) on lower edge of lining. Trim pressed edge to 3/8" (1cm).



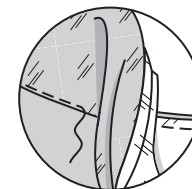
**28.** Open out center back opening edges of bodice rolling the zipper teeth away from the opening edge. With RIGHT sides together, pin lining to bodice, matching centers and seams. Stitch upper edge; trim seams.



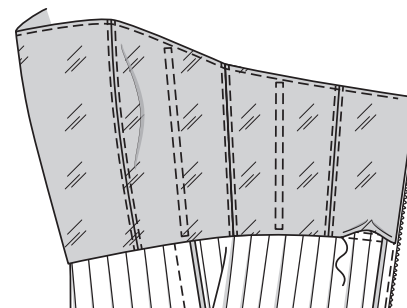
**29.** Pin back opening edges together. Using an adjustable zipper foot, stitch across lining 1/2" (1.3cm) from back edges, keeping zipper teeth free. Trim corners. Do not trim center back edges.



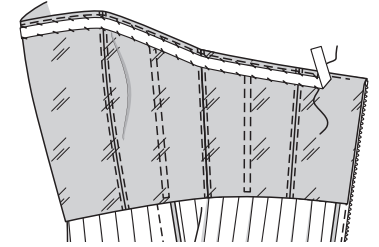
**30. UNDERSTITCH** upper edge of lining as far as possible.



**31.** Turn lining and back edges to INSIDE, rolling zipper teeth back in place; press. On INSIDE, pin pressed edge of bodice lining over seam. **SLIPSTITCH** pressed edge.



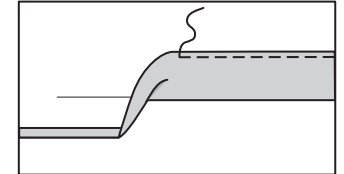
**32.** On INSIDE, measure along upper edge of bodice lining, 1/4" (6mm) below seam. Cut a piece of Silicone Gripper Tape to this measurement. Pin tape to upper edge of lining, having long edge 1/4" (6mm) below seam. Hand-sew all edges of tape to lining, keeping bodice free.



## FINISHING

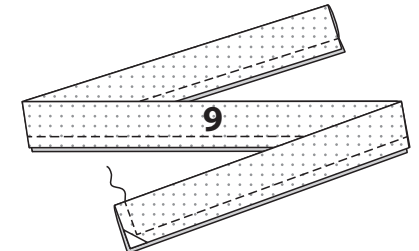
### HEM

**33.** Turn up a 2" (5cm) hem on lower edge of dress. Press under 1/4" (6mm) on raw edge. Stitch close to inner pressed edge.

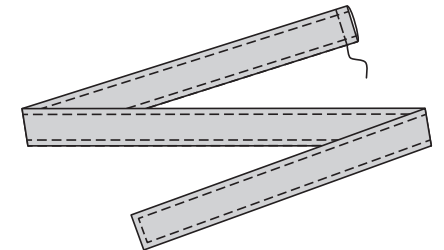


### BELT

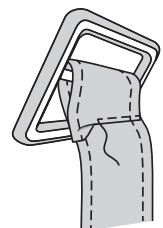
**34.** Fold BELT (9) along foldline, RIGHT sides together. Stitch, keeping short end with foldline free; trim seams. Cut corners diagonally.



**35.** Turn belt RIGHT side out; press. Baste raw edges together. **TOPSTITCH** long edges and seamed end of belt.



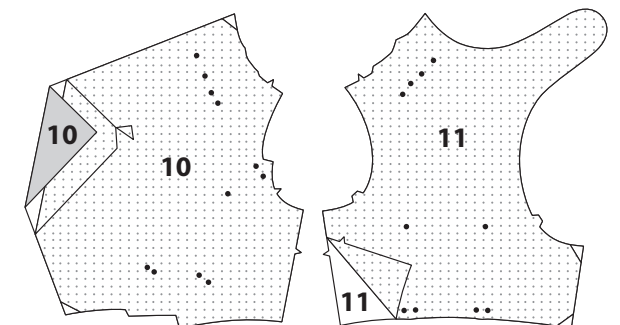
**36.** Cover purchased buckle with a scrap of fabric, following manufacturer's directions. Slip raw end of belt through buckle, turning under on foldline. Turn under 5/8" (1.5cm) on raw edge and stitch in place.



## OVERBODICE B

### INTERFACING

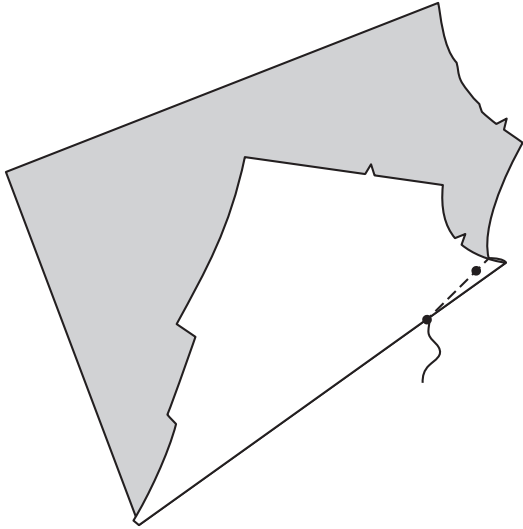
**1.** Trim corners of INTERFACING, as shown. Fuse interfacing to wrong side of each matching FABRIC section, following manufacturer's instructions.



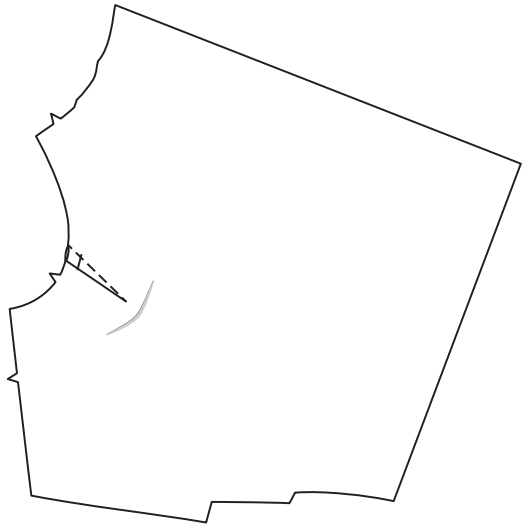
FRONT

**2.** To make **DART** in uninterfaced FRONT (10) section, with RIGHT sides together, fold the fabric through the center of the dart, bringing broken lines and small dots together. (Interfaced front section will be used as lining.) On INSIDE, place pins at RIGHT angles to the broken lines. Stitch the dart from wide end to point.

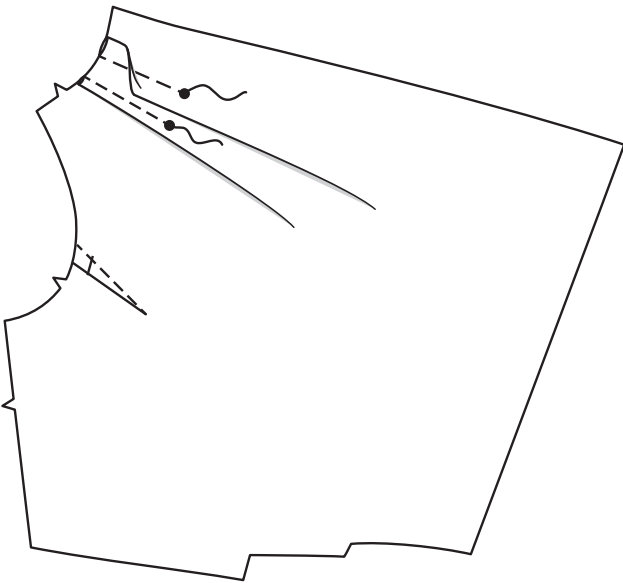
**TIP-** To prevent a “bubble” at the point, make the last few stitches right on the fold and leave the thread ends long enough to tie a knot. DO NOT back-stitch at the point.



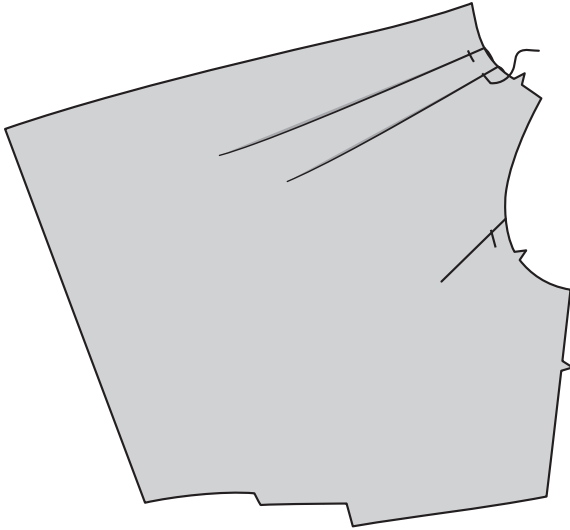
**3.** Press the dart flat along the stitching to “blend” the stitches, then press dart toward lower edge. Baste across raw edge.



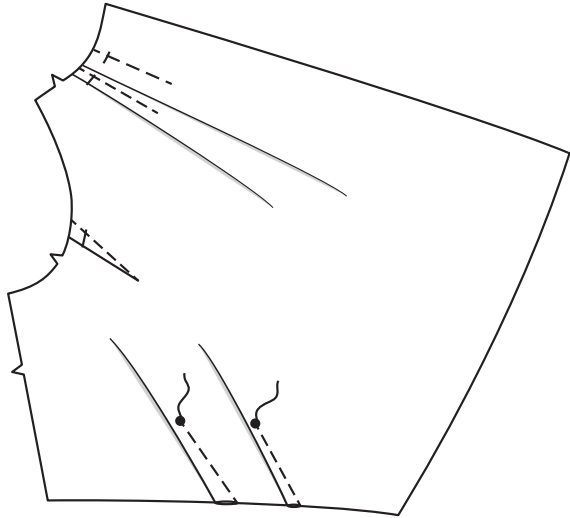
**4.** To make shoulder pleats, bring broken lines, RIGHT sides together, matching dots. Stitch along broken lines from upper edge to dots.



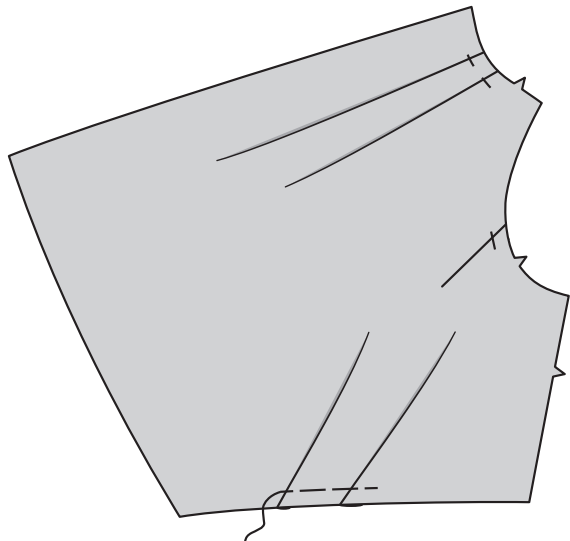
**5.** Press fold of pleats toward armhole. Baste across shoulder edge.



**6.** To make waist pleats, bring broken lines, RIGHT sides together, matching dots. Stitch along broken lines from lower edge to dots.



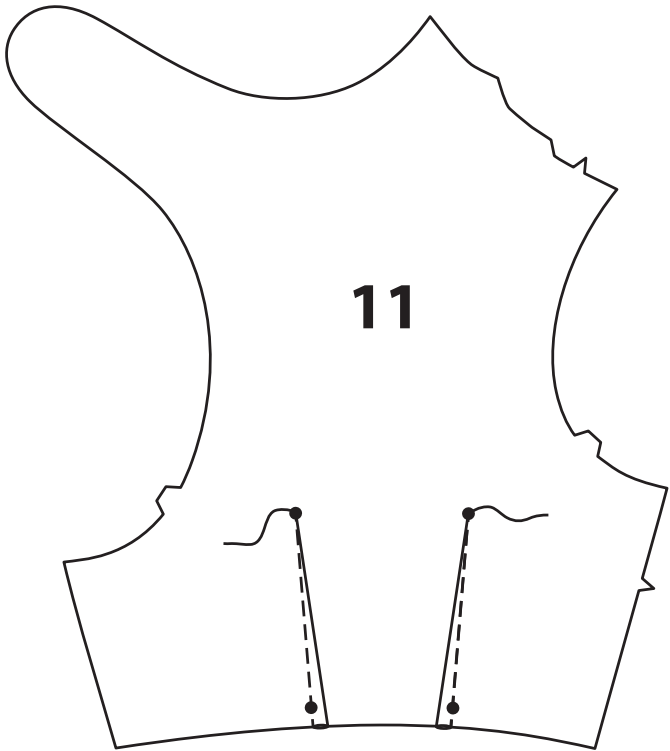
**7.** Press fold of pleats toward side seam. Baste across waist edge.



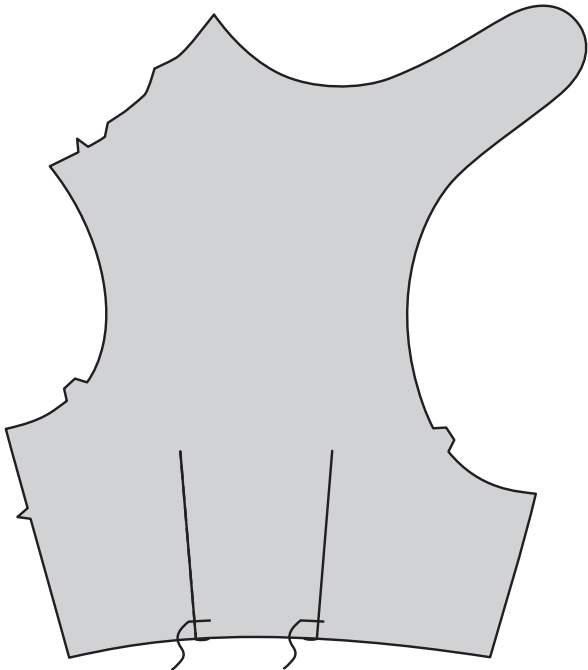
BACK

**8.** To make **DARTS** in uninterfaced BACK (11) section, with RIGHT sides together, fold the fabric through the center of the darts, bringing broken lines and small dots together. (Interfaced back section will be used as lining.) On INSIDE, place pins at RIGHT angles to the broken lines. Stitch the darts from wide end to point.

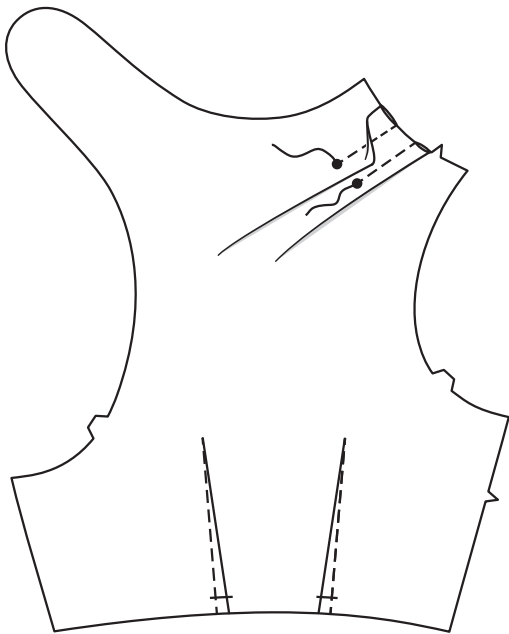
**TIP-** To prevent a “bubble” at the point, make the last few stitches right on the fold and leave the thread ends long enough to tie a knot. DO NOT back-stitch at the point.



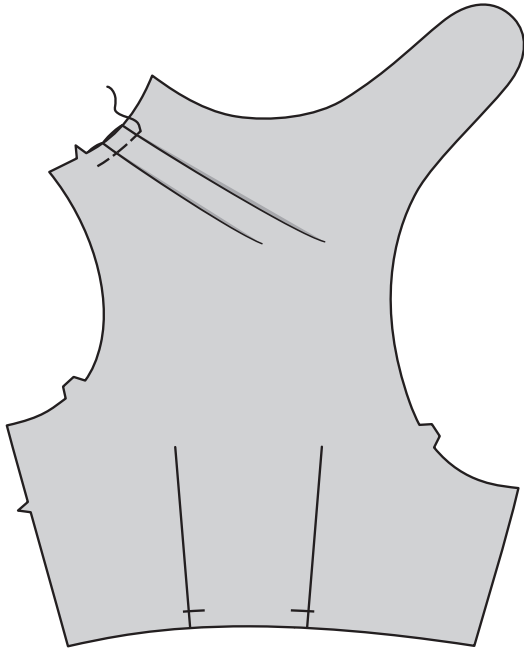
**9.** Press the darts flat along the stitching to “blend” the stitches, then press darts toward center. Baste across raw edge.



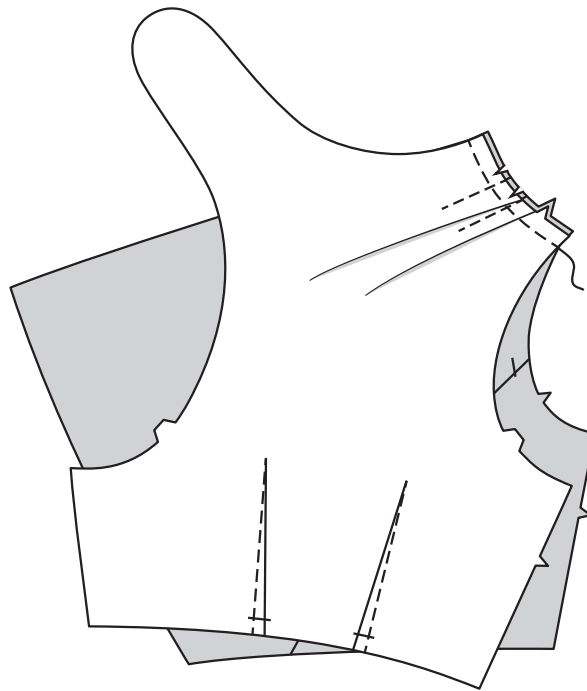
**10.** To make shoulder pleats, bring broken lines, RIGHT sides together, matching dots. Stitch along broken lines from upper edge to dots.



**11.** Press fold of pleats toward armhole. Baste across shoulder edge.



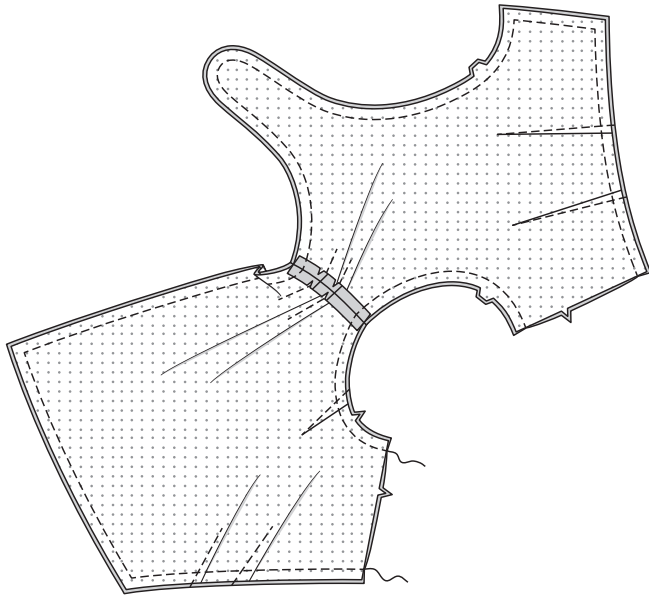
**12.** Stitch back to front at left shoulder. Trim seam; clip curve.



LINING

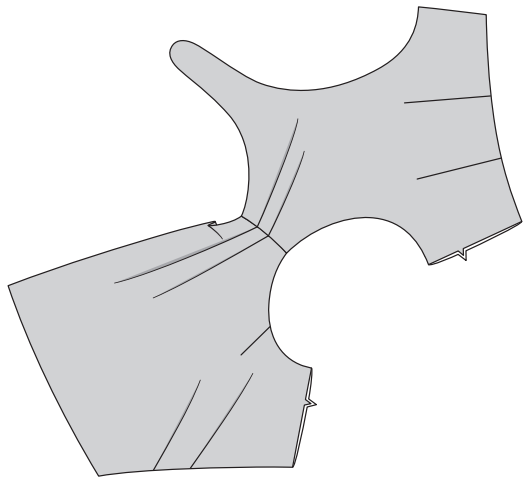
Prepare and stitch LINING sections in the same manner as described for overbodice.

**13.** With RIGHT sides together, pin lining to overbodice, matching notches, centers and shoulder seams. Stitch upper, side, lower and front edges, leaving notched side seam edge open. Stitch armhole edges. Trim seams.

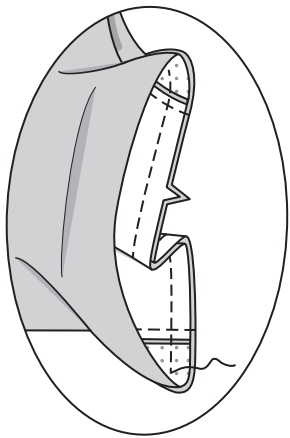




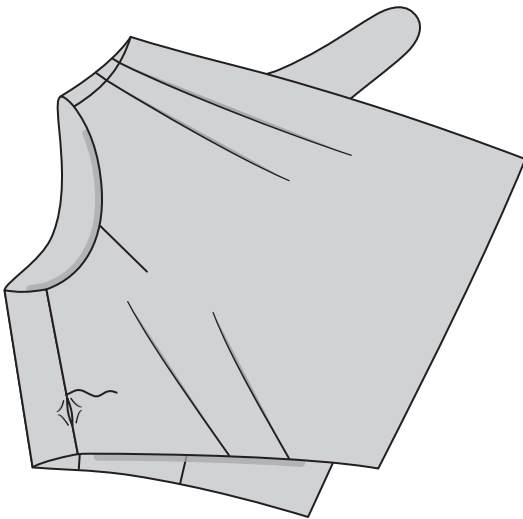
**14.** Turn lining to inside by pulling front section through shoulder and out through side opening; press.



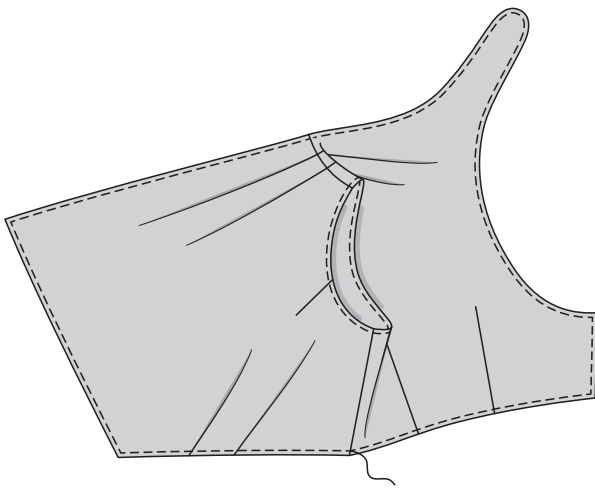
**15.** Starting 1”(2.5cm) above armhole seam and ending 1”(2.5cm) below seam at lower edge, stitch back to front section at side and lining edges together in one continuous seam, as shown.



**16.** Turn in seam allowance on side edges of lining. **SLIPSTITCH** edges together over seam.

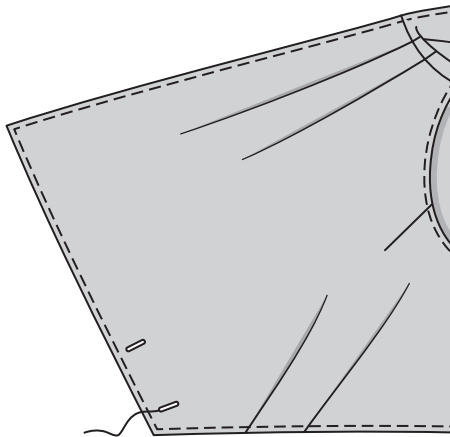


**17. TOPSTITCH** 1/4”(6mm) from outer edges of overbodice. **TOPSTITCH** 1/4”(6mm) from armhole seam.

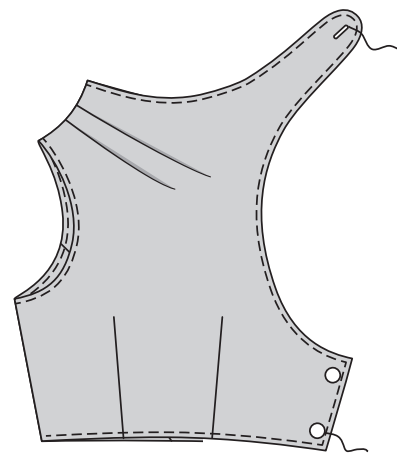


## BUTTONHOLES AND BUTTONS

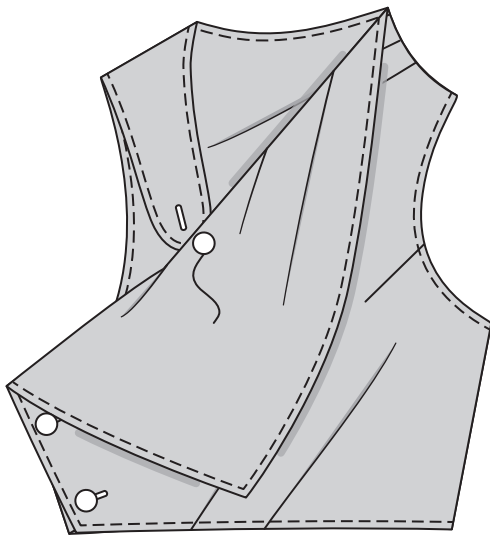
**18.** Make buttonholes in right front at markings.



**19.** Sew buttons to right back at markings. Make buttonhole in upper edge of back at marking.



**20.** Sew button to lining side of front at small dot, keeping overbodice free.



**S/T** = SIZE(S)/TAILLE(S)  
\* = WITH NAP/AVEC SENS  
**S/L** = SELVAGE(S)/LISIÈRE(S)  
**AS/TT** = ALL SIZE(S)/TOUTES TAILLE(S)  
\*\* = WITHOUT NAP/SANS SENS  
**F/P** = FOLD/PLIURE  
**CF/PT** = CROSSWISE FOLD/PLIURE TRAME

Disposer le tissu selon le plan de coupe. Si ce dernier indique...

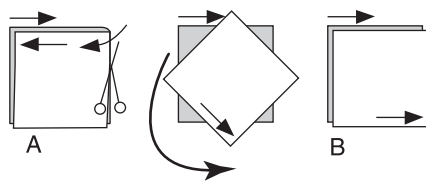
**DROIT FIL**—A placer sur le droit fil du tissu, parallèlement aux lisières ou au pli. Pour plan "avec sans," les flèches seront dirigées dans la même direction. (Pour fausse fourrure, placer la pointe de la flèche dans le sens descendant des poils.)

**SIMPLE EPAISSEUR**—Placer l'endroit sur le dessus. (Pour fausse fourrure, placer le tissu l'endroit dessous.)

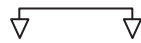
**DOUBLE EPAISSEUR**

**AVEC PLIURE**—Placer endroit contre endroit.

\* **SANS PLIURE**—Plier le tissu en deux sur la TRAME, endroit contre endroit. Couper à la pliure, de lisière à lisière (A). Placer les 2 épaisseurs dans le même sens du tissu, endroit contre endroit (B).

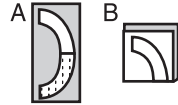


**PLIURE**—Placer la ligne du patron exactement sur la pliure NE JAMAIS COUPER sur cette ligne.



Si la pièce se présente ainsi...

• Couper d'abord les autres pièces, réservant du tissu (A). Plier le tissu et couper la pièce sur la pliure, comme illustré (B).



★ Couper d'abord les autres pièces, réservant pour la pièce en question. Déplier le tissu et couper la pièce sur une seule épaisseur.

Couper régulièrement les pièces le long de la ligne de coupe indiquée pour la taille choisie, coupant les crans vers l'extérieur.

Marquer repères et lignes avant de retirer le patron. (Pour fausse fourrure, marquer sur l'envers du tissu.)

**NOTE:** Les parties encadrées avec des pointillées sur les plans de coupe ( a! b! c! ) représentent les pièces coupées d'après les mesures données.

## EXPLICATIONS DE COUTURE

### RENTRES DE COUTURE COMPRIS

Les rentrés sont tous de 1.5cm, sauf si indiqué différemment.

### LEGENDE DES CROQUIS

Endroit	Envers	Entoilage
<b>Doublure</b>	<b>Triplure</b>	

Au fur et à mesure de l'assemblage, repasser les rentrés ensemble puis ouverts, sauf si contre indiqué. Pour aplatir les coutures, cranter les rentrés où nécessaire.

## FRANÇAIS

### PLANS DE COUPE

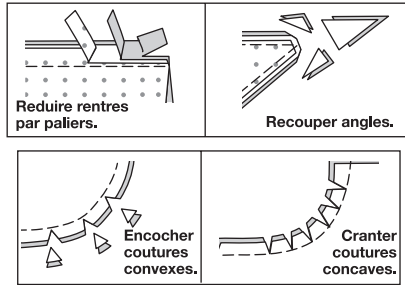
⊕ Indique: pointe de poitrine, ligne de taille, de hanches et/ou avantbras. Ces mesures sont basées sur la circonférence du vêtement fini. (Mesures du corps + Aisance confort + Aisance mode) Ajuster le patron si nécessaire.

Les lignes épaisses sont les LIGNES DE COUPE, cependant, des rentrés de 1.5cm sont compris, sauf si indiqué différemment. Voir EXPLICATIONS DE COUTURE pour largeur spécifiée des rentrés.

Choisir le(s) plan(s) de coupe selon modèle/largeur du tissu/taille. Les plans de coupe indiquent la position approximative des pièces et peut légèrement varier selon la taille du patron.

Les plans de coupe sont établis pour tissu avec/sans sens. Pour tissu avec sens, pelucheux ou certains imprimés, utiliser un plan de coupe AVEC SENS.

ENDROIT DU PATRON	ENVERS DU PATRON	ENDROIT DU TISSU	ENVERS DU TISSU



## GLOSSAIRE

Les termes de couture imprimés en **CARACTÈRES GRAS** ont l'aide d'une Vidéo de Tutoriel de couture. Scannez le CODE QR pour regarder les vidéos :

**PINCE** – reportez-vous à la vidéo Pincés : “coudre une pince plate”.

**PIQÛRE DE SOUTIEN** – reportez-vous à la vidéo Points à la machine : “comment faire une piqûre de soutien”.

**SURPIQUER** - reportez-vous à la vidéo Points à la machine : “comment faire une surpiqûre”.

**SOUS-PIQUER** - reportez-vous à la vidéo Points à la machine : “comment faire une sous-piqûre”.

**FERMETURE À GLISSIÈRE INVISIBLE** - reportez-vous à la vidéo Fermetures à glissière : “coudre une fermeture invisible”.

**POINTS COULÉS** - Glissez l'aiguille dans le bord plié et faites un point au-dessous dans le tissu, ne prenant qu'un seul fil.

TUTORIELS DE COUTURE



Développez vos compétences en regardant des vidéos courtes et faciles à suivre sur [simplicity.com/sewingtutorials](https://simplicity.com/sewingtutorials).

**LES PIÈCES DU PATRON SERONT IDENTIFIÉES PAR DES NUMÉROS LA PREMIÈRE FOIS QU'ELLES SERONT UTILISÉES. PIQUER LES COUTURES ENDROIT CONTRE ENDROIT, SAUF INDIQUÉ DIFFÉREMMENT.**

## ROBE ET CEINTURE A

### ENTOILAGE

**1.** Biaiser les coins de l'ENTOILAGE, comme illustré. Faire adhérer l'entoilage sur l'envers de chaque pièce correspondante en TISSU, en suivant la notice d'utilisation.

### CORSAGE DEVANT ET DOS

**2.** Faire une **PIQÛRE DE SOUTIEN** sur les bords du côté devant du CORSAGE DEVANT (1) entre les encoches.

**3.** Piquer le **CORSAGE CÔTÉ DEVANT** (2) sur les bords du côté devant du corsage devant, en crantant le corsage devant si nécessaire. Presser les coutures vers le milieu devant.

**4. SURPIQUER** le devant le long des coutures du côté devant.

**5.** Piquer le **CORSAGE DOS** (3) sur le bord du côté dos du **CORSAGE CÔTÉ DOS** (4), en faisant coïncider les encoches. Presser les coutures vers le milieu du dos.

**6. SURPIQUER** le dos le long des coutures du côté dos.

**7.** Piquer le corsage dos et le corsage devant sur les côtés.

## JUPE DEVANT ET DOS

**8.** Placer le **GUIDE POUR PLIS** (7) (**DEVANT**) sur l'endroit de la **JUPE DEVANT** (5), en faisant coïncider les milieux et ayant les bords du patron au même niveau que le bord supérieur et du côté, comme illustré. Reporter les marques du pli.

**9.** Placer le **GUIDE POUR PLIS** (8) (**DOS**) sur l'endroit de la **JUPE DOS** (6), en faisant coïncider les milieux dos et les cercles et ayant les bords du patron au même niveau que le bord supérieur et du côté. Reporter les marques du pli, comme illustré. Enlever le guide pour plis (8) et épinglez sur le côté gauche de la jupe dos (6), vers le bas, en faisant coïncider les milieux du dos et les cercles. Reporter les marques de pli.

**10.** **ENDROIT CONTRE ENDROIT**, épinglez la jupe dos et la jupe devant sur les côtés ; piquer.  
Presser les coutures vers le dos.

**11.** Pour faire les plis sur l'**ENDROIT**, en commençant au niveau du milieu dos et en travaillant de droite à gauche, plier le long des lignes continues. Amener les pliures vers les lignes pointillées dans le sens des flèches ; épinglez. Bâter le bord supérieur.

**12.** Épinglez la jupe sur le bord inférieur du corsage, **ENDROIT CONTRE ENDROIT**, en faisant coïncider les milieux et les cercles avec les coutures du côté. Piquer, puis piquer à 6 mm des valeurs de couture. Recouper près de la seconde piqûre. Retourner les coutures vers le corsage, en relevant le corsage.

## FERMETURE À GLISSIÈRE INVISIBLE

**13. Note :** Piquer la fermeture à glissière en utilisant un pied à fermeture à glissière invisible.  
Ouvrir la fermeture et presser le ruban en utilisant un fer à basse température. Sur l'**ENDROIT**, épinglez le côté **DROIT** de la fermeture vers le bas sur le côté **DROIT** de l'ouverture de la fermeture. Ayez la spirale le long de la ligne de couture, le ruban sur la valeur de couture et l'arrêt supérieur à 2 cm au-dessous du bord supérieur, comme illustré.  
Bâter à la main au centre du ruban. Placer le pied à fermeture en haut de la fermeture avec la rainure du pied par-dessus la spirale. Piquer sur le ruban jusqu'à l'encoche. Piquer au point arrière pour renforcer.

**14.** Épinglez de la même façon l'autre moitié de la fermeture sur le côté **GAUCHE** de l'ouverture de la fermeture. S'assurer que les bords supérieur et inférieur de la robe soient au même niveau. Bâter à la main au centre du ruban. Placer le pied à fermeture en haut de la fermeture avec la rainure **GAUCHE** par-dessus la spirale. Piquer sur le ruban jusqu'à l'encoche. Piquer au point arrière pour renforcer.

**15.** Fermer la fermeture et vérifier qu'elle ne soit pas visible de l'**ENDROIT**. Tirer les extrémités libres du ruban de la fermeture à l'opposé de la valeur de couture. Épinglez la couture restante du milieu dos ensemble au-dessous de la fermeture. Placer le pied à fermeture vers la **GAUCHE** de sorte que l'aiguille descende à travers l'encoche extérieure du pied. Commencer à piquer la couture à 6 mm au-dessus du point le plus bas et légèrement vers la **GAUCHE**.  
Piquer la couture sur environ 7.5 cm.

**16.** Piquer le reste de la couture en utilisant un pied-de-biche régulier.

**17.** Si la fermeture est plus longue que l'ouverture, en utilisant du fil solide, coudre à la main quelques petits points à travers les spirales au bas de l'ouverture. Découper l'extrémité inférieure du ruban à 1.5 cm des points à la main.

**18.** Si vous préférez, déplier chaque valeur de couture au bas de la fermeture et piquer le ruban sur celle-là.

## DOUBLURE DE CORSAGE

**19.** Faire une **PIQÛRE DE SOUTIEN** sur les bords du côté devant de la **DOUBLURE** corsage devant (1) entre les encoches.

**20.** Piquer la **DOUBLURE** corsage côté devant (2) sur les bords du côté devant de la doublure corsage devant, en crantant la doublure devant si nécessaire. Ouvrir les coutures au fer.

**21.** Piquer la **DOUBLURE** corsage dos (3) sur le bord du côté dos de la **DOUBLURE** corsage côté dos (4). Ouvrir les coutures au fer.

**22.** Piquer la doublure corsage dos et la doublure corsage devant sur les côtés. Ouvrir les coutures au fer.

**23.** Mesurer et couper une pièce de baleine de la longueur de chaque couture de doublure de corsage pour un total de 6 pièces.

**24.** Mesurer et couper la baleine de la longueur de chaque ligne d'emplacement sur la doublure de corsage entre les petits cercles, plus 1.3 cm pour un total de 4 pièces.

**25.** Repousser la couverture pour montrer la baleine et recouper 6 mm de chaque extrémité de la baleine (pas la couverture), en arrondissant les extrémités. Remettre la couverture et bâter à travers les extrémités.

**26.** Épinglez la baleine sur l'envers de la doublure de corsage, en centrant par-dessus les coutures correspondantes et les lignes d'emplacement. Piquer les longs bords de la baleine en place et à travers les extrémités sur les cercles, en utilisant un pied à fermeture.

**27.** Rentrer au fer 1.5 cm sur le bord inférieur de la doublure. Recouper le bord pressé à 1 cm.

**28.** Déplier les bords de l'ouverture du milieu dos du corsage en déroulant les dents de la fermeture à l'opposé du bord de l'ouverture. **ENDROIT CONTRE ENDROIT**, épinglez la doublure sur le corsage, en faisant coïncider les milieux et les coutures. Piquer le bord supérieur ; recouper les coutures.

**29.** Épinglez ensemble les bords de l'ouverture du dos. En utilisant un pied à fermeture réglable, piquer à travers la doublure à 1.3 cm des bords du dos, en maintenant les dents de la fermeture libres. Biaisier les coins. Ne pas couper les bords du milieu du dos.

**30. SOUS-PIQUER** le bord supérieur de la doublure aussi loin que possible.

**31.** Retourner la doublure et les bords du dos vers l'**INTÉRIEUR**, en déroulant les dents de la fermeture sur place ; presser. Sur l'**ENVERS**, épinglez le bord pressé de la doublure de corsage par-dessus la couture. Coudre le bord pressé aux **POINTS COULÉS**.

**32.** Sur l'**ENVERS**, mesurer le long du bord supérieur de la doublure de corsage, à 6 mm au-dessous de la couture. Couper un morceau de ruban antiglisse en silicone de cette mesure. Épinglez le ruban sur le bord supérieur de la doublure, ayant le long bord à 6 mm au-dessous de la couture. Coudre à la main tous les bords du ruban sur la doublure, en maintenant le corsage libre.

## FINITION

## OURLET

**33.** Relever un ourlet de 5 cm sur le bord inférieur de la robe. Rentrer au fer 6 mm du bord non fini. Piquer près du bord intérieur pressé.

## CEINTURE

**34.** Plier la **CEINTURE** (9) sur la ligne de pliure, **ENDROIT CONTRE ENDROIT**. Piquer en maintenant libre l'extrémité courte avec la ligne de pliure ; recouper les coutures. Biaisier les coins.

**35.** Retourner la ceinture à l'**ENDROIT** ; presser. Bâter ensemble les bords non finis. **SURPIQUER** les longs bords et l'extrémité cousue de la ceinture.

**36.** Recouvrir la boucle achetée avec un morceau de tissu, en suivant la notice d'utilisation. Glisser l'extrémité non finie de la ceinture à travers la boucle, en rentrant sur la ligne de pliure. Rentrer 1.5 cm sur le bord non fini et piquer en place.

## DESSUS DE CORSAGE B

## ENTOILAGE

**1.** Biaisier les coins de l'**ENTOILAGE**, comme illustré. Faire adhérer l'entoilage sur l'envers de chaque pièce correspondante en **TISSU**, en suivant la notice d'utilisation.

## DEVANT

**2.** Pour faire la **PINCE** sur la pièce non entoilée du **DEVANT** (10), **ENDROIT CONTRE ENDROIT**, plier le tissu à travers le centre de la pince, en amenant les lignes pointillées et les petits cercles l'un sur l'autre. (La pièce entoilée du devant sera utilisée pour la doublure). Sur l'**ENVERS**, placer les épingles **PERPENDICULAIREMENT** aux lignes pointillées. Piquer la pince de l'extrémité la plus large à la pointe. **ASTUCE** - pour empêcher la formation d'une « bulle » à la pointe, faire les derniers points exactement sur la pliure et laisser les bouts du fil assez longs pour les nouer. NE PAS piquer au point arrière à la pointe.

**3.** Presser la pince à plat le long de la piqûre pour « intégrer » les points, puis presser la pince vers le bord inférieur. Bâter à travers le bord non fini.

**4.** Pour faire les plis de l'épaule, amener les lignes pointillées, **ENDROIT CONTRE ENDROIT**, en faisant coïncider les cercles. Piquer le long des lignes pointillées du bord supérieur aux cercles.

**5.** Presser la pliure des plis vers l'emmanchure. Bâter à travers le bord de l'épaule.

**6.** Pour faire les plis de la taille, amener les lignes pointillées, **ENDROIT CONTRE ENDROIT**, en faisant coïncider les cercles. Piquer le long des lignes pointillées du bord inférieur aux cercles.

**7.** Presser la pliure des plis vers la couture du côté. Bâter à travers le bord de la taille.

## DOS

**8.** Pour faire les **PINCES** sur la pièce non entoilée du **DOS** (11), **ENDROIT CONTRE ENDROIT**, plier le tissu à travers le centre des pincés, en amenant les lignes pointillées et les petits cercles l'un sur l'autre. (La pièce entoilée du dos sera utilisée pour la doublure). Sur l'**ENVERS**, placer les épingles **PERPENDICULAIREMENT** aux lignes pointillées. Piquer les pincés de l'extrémité la plus large à la pointe. **ASTUCE** - pour empêcher la formation d'une « bulle » à la pointe, faire les derniers points exactement sur la pliure et laisser les bouts du fil assez longs pour les nouer. NE PAS piquer au point arrière à la pointe.

**9.** Presser les pincés à plat le long de la piqûre pour « intégrer » les points, puis presser les pincés vers le centre. Bâter à travers le bord non fini.

**10.** Pour faire les plis de l'épaule, amener les lignes pointillées, **ENDROIT CONTRE E NDROIT**, en faisant coïncider les cercles. Piquer le long des lignes pointillées du bord supérieur aux cercles.

**11.** Presser la pliure des plis vers l'emmanchure. Bâter à travers le bord de l'épaule.

**12.** Piquer le dos et le devant sur l'épaule gauche. Recouper la couture ; cranter la courbe.

## DOUBLURE

Préparer et piquer les pièces de la **DOUBLURE** comme décrit pour le dessus de corsage.

**13.** **ENDROIT CONTRE ENDROIT**, épinglez la doublure sur le dessus de corsage, en faisant coïncider les encoches, les milieux et les coutures d'épaule. Piquer le bord supérieur, du côté, inférieur et du devant, en laissant ouvert le bord de la couture du côté à encoche. Piquer les bords de l'emmanchure. Recouper les coutures.

**14.** Retourner la doublure vers l'intérieur en tirant la pièce du devant à travers l'épaule et vers l'extérieur à travers l'ouverture du côté ; presser.

**15.** En commençant à 2.5 cm au-dessus de la couture d'emmanchure et en arrêtant à 2.5 cm au-dessous de la couture sur le bord inférieur, piquer le dos et la pièce du devant sur les bords du côté et de la doublure ensemble en couture continue, comme illustré.

**16.** Replier la valeur de couture sur les bords du côté de la doublure. Coudre les bords ensemble par-dessus la couture aux **POINTS COULÉS**.

**17. SURPIQUER** à 6 mm des bords extérieurs du dessus de corsage. **SURPIQUER** à 6 mm de la couture d'emmanchure.

## BOUTONNIÈRES ET BOUTONS

**18.** Faire les boutonnières sur les marques du devant droit.

**19.** Coudre les boutons sur les marques du dos droit. Faire la boutonnière sur la marque du bord supérieur du dos.

**20.** Coudre le bouton sur le petit cercle du côté à doublure du devant, en maintenant libre le dessus de corsage.