

- 1 VORD. OBERTEIL– A
2 SEITL. VORD. OBERTEIL- A
3 RÜCKW. OBERTEIL– A
4 SEITL. RÜCKW. OBERTEIL- A
5 ROCKVORDERTEIL– A
6 ROCKRÜCKENTEIL– A
7 FALTENFÜHRUNG (VORDERTEIL) - A
8 FALTENFÜHRUNG (RÜCKENTEIL) - B
9 (9A) GÜRTEL– A
10 VORDERTEIL– B
11 RÜCKENTEIL– B

KÖRPERGRÖSSE

MISSSES									
Größen	8	10	12	14	16	18	20	22	24
Oberweite (cm)	80	83	87	92	97	102	107	112	117
Taillenweite	61	64	67	71	76	81	87	94	97
Hüftweite	85	88	92	97	102	107	112	117	122
rückw. Taillenhänge	40	40.5	41.5	42	42.5	43	44	44	45

STOFFSCHNITTEILE

⊕ Bezeichnet Brustumfang, Taillenumfang, Hüftumfang und/oder Bizeps. Die Maße beziehen sich auf den Umfang des fertigen Kleidungsstücks (Körpermaß + Trageerleichterung + Design-Erleichterung). Passen Sie das Schnittmuster bei Bedarf an.

Die gezeigten Linien sind SCHNITTLINIEN, jedoch sind Nahtzugaben von 1.5 cm inbegriffen, sofern nicht anders angegeben.
Siehe NÄHTIGE INFORMATIONEN für Nahtzugaben.

Suchen Sie das/die Layout(s) nach Kleidungsstück/Ansicht, Stoffbreite und Größe. Die Layouts zeigen die ungefähre Position der Schnittmusterteile; die Position kann je nach Schnittmustergröße leicht variieren.

Alle Layouts sind für Stoffe mit oder ohne Strichrichtung, sofern nicht anders angegeben. Für Stoffe mit Strichrichtung, Flor, Schattierung oder einseitigem Design verwenden Sie das Layout MIT STRICHRICHTUNG.

RECHTE MUSTERSEITE	LINKE MUSTERSEITE	RECHTE STOFFSEITE	LINKE STOFFSEITE
--------------------	-------------------	-------------------	------------------

G = GRÖSSE
AG = ALLE GRÖSSEN
* = MIT STRICHRICHTUNG
** = OHNE STRICHRICHTUNG
SELVAGE(S) WEBKANTE(N)
FOLD = STOFFBRUCH
SINGLE THICKNESS = EINZELNE DICKE
DOUBLE THICKNESS = DOPPELTE DICKE
CROSSWISE FOLD = QUERFALTE

Positionieren Sie den Stoff wie auf dem Layout angegeben. Wenn das Layout zeigt...

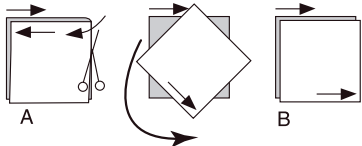
FADENLAUF: Legen Sie die Linie auf den geraden Fadenlauf des Stoffes und halten Sie sie parallel zur Webkante oder zum Falz. Beim Layout "mit Strichrichtung" sollten die Pfeile in dieselbe Richtung zeigen. (Bei Stoffen mit Pelzflor zeigen die Pfeile in Richtung des Flors).

EINZELNE DICKE - Legen Sie den Stoff mit der rechten Seite nach oben. (Bei Webpelzstoffen wird der Flor nach unten gelegt.)

DOPPELTE DICKE

MIT STOFFBRUCH - Legen Sie den Stoff mit der rechten Seite nach oben.

* **OHNE STOFFBRUCH** - Legen Sie den Stoff rechts auf rechts und falten Sie ihn kreuzweise. Schneiden Sie den Falz von Webkante zu Webkante ein (A). Halten Sie die rechten Seiten zusammen und drehen Sie die obere Lage vollständig um, so dass der Flor in dieselbe Richtung wie die untere Lage verläuft.



STOFFBRUCH - Legen Sie die angegebene Kante genau entlang der Falz des Stoffes. Schneiden Sie NIEMALS an dieser Linie. Wenn das Schnittmusterteil so dargestellt ist...

● Schneiden Sie zuerst die anderen Teile zu und lassen Sie dabei genügend Stoff für dieses Teil übrig (A). Falten Sie den Stoff und schneiden Sie das Stück wie gezeigt am Stoffbruch zu (B).



★ Schneiden Sie das Stück nur einmal zu. Schneiden Sie zuerst die anderen Teile zu, so dass genügend Stoff für dieses Teil vorhanden ist. Öffnen Sie den Stoff; schneiden Sie das Teil auf einer einzigen Lage zu.

Schneiden Sie alle Teile entlang der für die gewünschte Größe angegebenen Schnittlinie mit langen, gleichmäßigen Scherenstrichen aus, wobei die Kerben nach außen zeigen.

Übertragen Sie alle Markierungen und Konstruktionslinien, bevor Sie das Schnittmustergerewe entfernen. (Bei Pelzflor-Stoffen übertragen Sie die Markierungen auf die linke Seite).

HINWEIS: Die gestrichelten Kästchen (a! b! c!) in den Layouts stellen die Teile dar, die nach den angegebenen Maßen zugeschnitten werden.

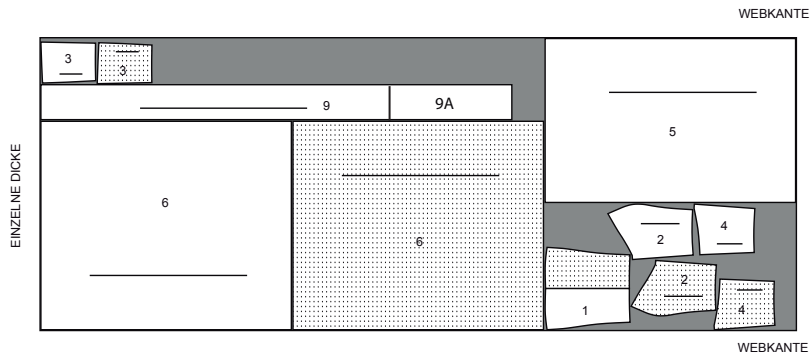
KLIED UND GÜRTEL A

TEILE 1 2 3 4 5 6 9 (9A)

HINWEIS: VERBINDEN SIE VOR DEM ZUSCHNEIDEN DES STOFFES DIE STÜCKE IN KLAMMERN MIT DEN ENTSPRECHENDEN STÜCKEN, INDEM SIE DIE ANWEISUNGEN AUF DEN STOFFMUSTERN BEFOLGEN.

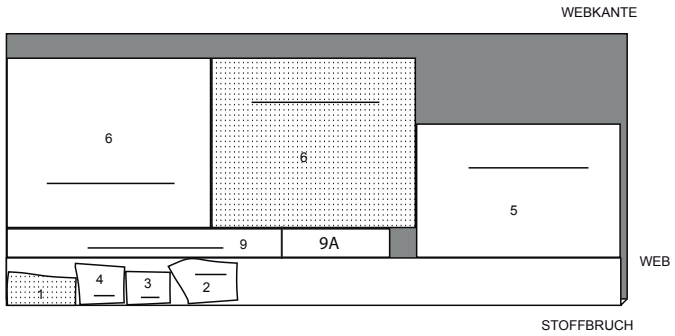
115CM *

AG



150CM *

AG

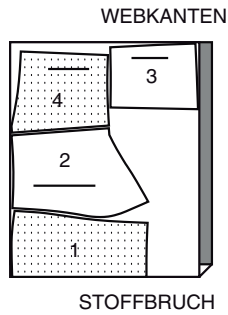


FUTTER

TEILE 1 2 3 4

115CM **

AG

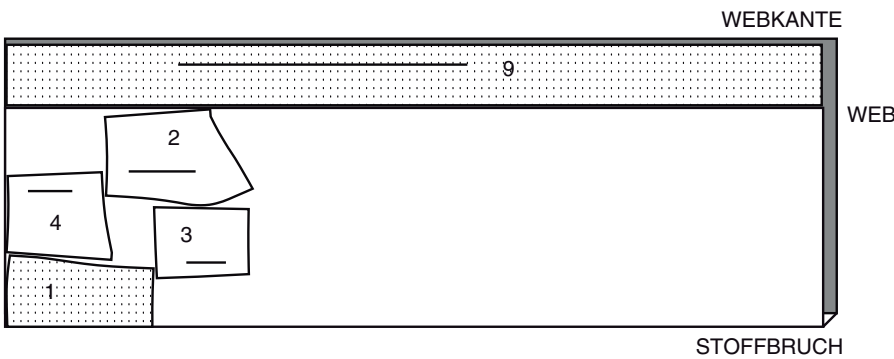


EINLAGE

TEILE 1 2 3 4 9

115CM

AG

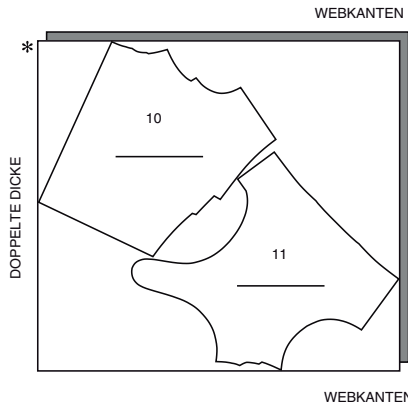


ÜBERKLEID B

TEILE 10 11

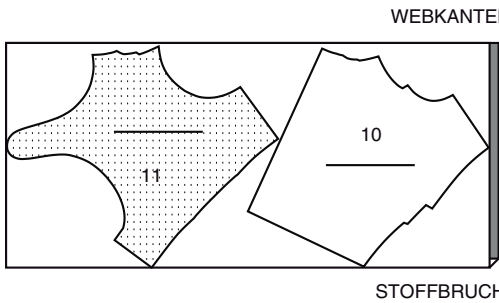
115CM *

AG



150CM *

AG



EINLAGE

TEILE 10 11

115CM

AG



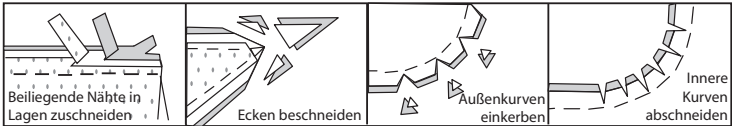
NÄHANGABEN

1.5 cm NAHTZUGABEN SIND INBEGRIFFEN,
(sofern nicht anders angegeben).

GRAFIK

rechte Seite	linke Seite	Einlage	Futter	Innenfutter

Bügeln Sie beim Nähen. Nähte flach bügeln, dann auf-
bügeln, sofern nicht anders angegeben. Schneiden Sie die
Nahtzugaben ein, wo nötig, damit sie flach liegen.



GLOSSAR

Für Nähmethoden in **FETT** gedruckter Schrift ist ein Video mit
Nähanleitung verfügbar. Scannen Sie den QR CODE, um die Videos an-
zusehen:

ABNÄHER - Siehe **Abnäher**: Video "Wie man flache Abnäher näht".

FESTSTEPHEN- siehe **Maschinenstiche**: Video "Wie man einen
Stieppstich macht".

ABSTEPHEN - siehe **Maschinenstiche**: Video "Wie man absteppt".

UNTERSTEPHEN - siehe **Maschinenstiche**: Video "Wie man
untersteppt".

UNSICHTBARER REISSVERSCHLUSS - Siehe **Reißverschluss**: Video
"Wie man einen unsichtbaren Reißverschluss näht".

SÄUMEN- Nadel durch eine gefaltete Kante schieben, dann einen Faden
des darunter liegenden Stoffes aufnehmen.

NÄHTUTORIALS



Erweitern Sie Ihre Fähigkeiten durch kurze, leicht verständliche
Videos unter simplicity.com/sewingtutorials.

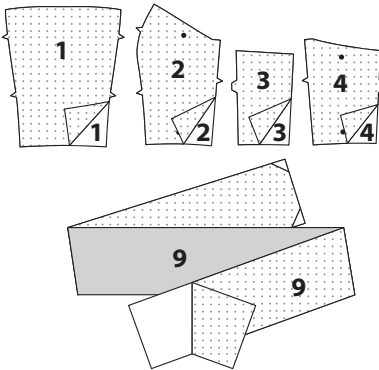
**DIE SCHNITTTEILE WERDEN BEI DER ERSTEN VERWENDUNG
DURCH NUMMERN GEKENNZEICHNET.**

**NÄHEN SIE DIE NÄHTE RECHTS AUF RECHTS, SOFERN NICHT AN-
DERS ANGEZEIGT.**

KLEID UND GÜRTEL A

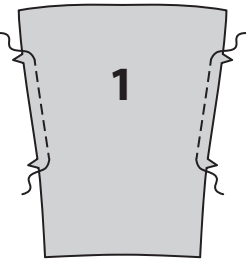
EINLAGE

Schneiden Sie die Ecken der EINLAGE wie gezeigt zu. Befestigen Sie die
Einlage auf der linken Seite jedes passenden STOFFABSCHNITTS
gemäß den Anweisungen des Herstellers.
instructions.

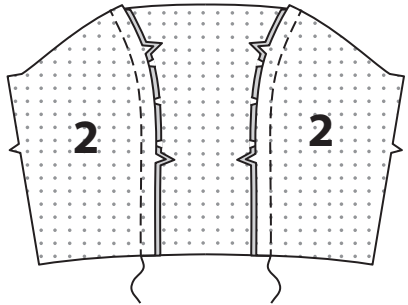


VORD. UND RÜCKW. OBERTEIL

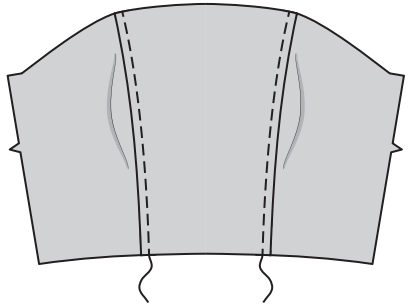
STEPHEN Sie die vorderen Seitenkanten des VORD. OBERTEILS (1)
zwischen den Kerben **FEST**.



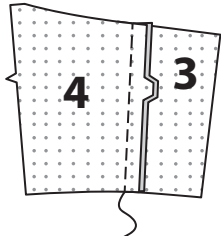
Nähen Sie das SEITL. VORD. OBERTEILE (2) an den vord. Seitenkanten
des vord. Oberteils, schneiden Sie dabei das vord. Oberteil ein, wo nötig.
Bügeln Sie die Nähte zur vorderen Mitte hin.



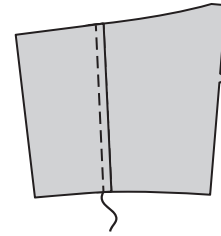
STEPHEN Sie das Vorderteil entlang den vorderen Seitennähten **AB**.



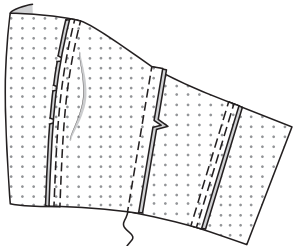
Nähen Sie das RÜCKW. OBERTEIL (3) an das SEITL. RÜCKW.
OBERTEIL (4) an der hinteren Seitenkante, wobei die Kerben
übereinstimmen. Bügeln Sie die Nähte zur hinteren Mitte hin.



STEPHEN Sie das Rückenteil entlang den hinteren Seitennähten **AB**.

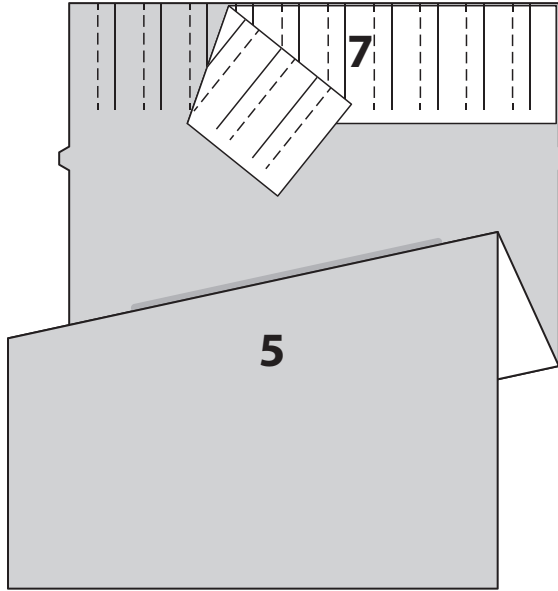


Nähen Sie das rückw. Oberteil an den Seiten auf das vordere Oberteil.

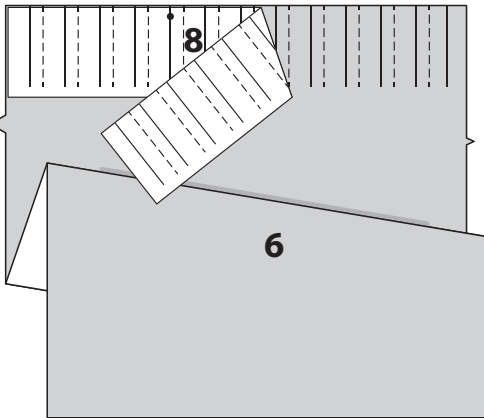
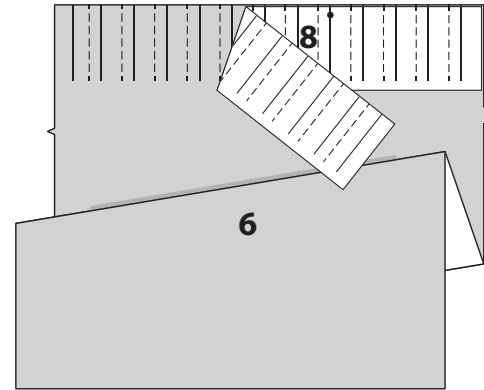


ROCKVORDER- UND RÜCKENTEIL

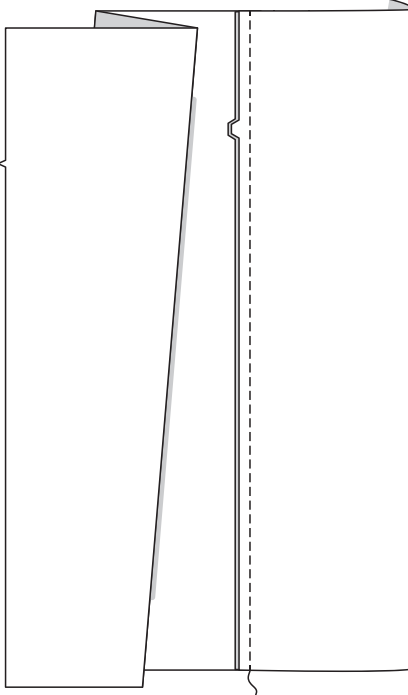
Legen Sie die FALTENFÜHRUNG (7) (VORDERTEIL) auf die rechte Seite des
ROCKVORDERTEILS (5), wobei die Mitten übereinstimmen und die Kanten
des Gewebes mit den oberen und Seitenkanten bündig sind, wie gezeigt.
Übertragen Sie Faltenmarkierungen.



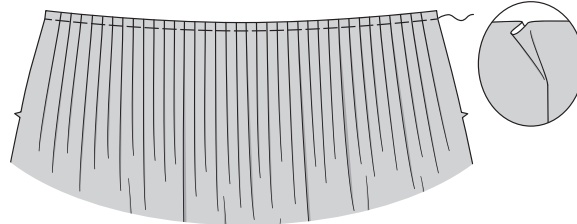
Legen Sie die FALTENFÜHRUNG (8) (RÜCKENTEIL) auf die rechte Seite des
ROCKRÜCKENTEILS (6), wobei die hinteren Mitten und Punkte übereinstim-
men und die Kanten des Gewebes mit den oberen und Seitenkanten bündig
sind. Übertragen Sie Faltenmarkierungen, wie gezeigt. Entfernen Sie die Fal-
tenführung (8) und stecken Sie sie mit der Vorderseite nach unten an die linke
Seite des Rockrückenteils (6), wobei die hinteren Mitte und die Punkte übe-
reinstimmen. Übertragen Sie Faltenmarkierungen.



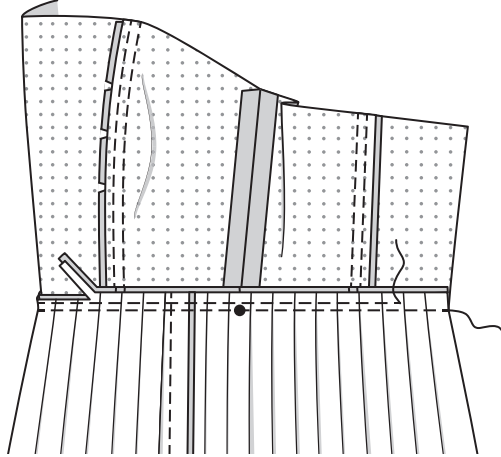
Stecken Sie **RECHTS AUF RECHTS** das Rockrückenteil an das
Rockvorderteil an den Seiten; nähen.
Bügeln Sie die Nähte zum Rückenteil hin.



Um Falten zu machen, auf der Außenseite, beginnend in der Mitte des
Rückenteils und von rechts nach links arbeitend, entlang der durchgezogenen
Linien falten. Bringen Sie die Falten in Pfeilrichtung zu den gestrichelten
Linien; stecken Sie sie fest. Heften Sie über die Oberkante.



Stecken Sie den Rock an der unteren Kante des Oberteils, **RECHTS AUF
RECHTS**, wobei die Mitten und Punkte an die Seitennähte übereinstimmen.
Nähen Sie. Nähen Sie erneut mit 6 mm Abstand in den Nahtzugaben.
Beschneiden Sie dicht an der zweiten Naht. Wenden Sie die Nähte zum
Oberteil hin und drehen Sie das Oberteil nach oben.

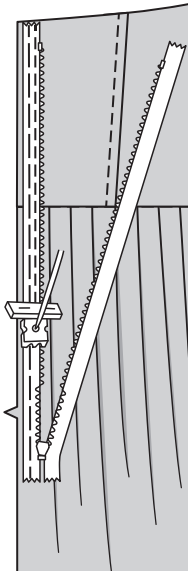


UNSICHTBARER REISSVERSCHLUSS

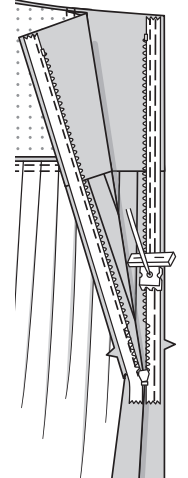
Hinweis: Verwenden Sie einen Reißverschlussfuß für unsichtbare Nähte, um einen un-
sichtbaren Reißverschluss zu nähen.

Öffnen Sie den Reißverschluss und bügeln Sie das Band mit einem kühlen Bügeleisen.
Stecken Sie auf der **AUSSENSEITE** die **RECHTE** Seite des Reißverschlusses mit der
Vorderseite nach unten auf die **RECHTE** Seite der Reißverschlussöffnung. Legen Sie
die Spule entlang der Nahtlinie an, das Band innerhalb der Nahtzugabe und den oberen
Anschlag 2 cm unterhalb der Oberkante, wie gezeigt.

Heften Sie mit der Hand entlang der Mitte des Bandes. Positionieren Sie den
Reißverschlussfuß am oberen Ende des Reißverschlusses mit der **RECHTEN** Nut des
Fußes über der Spule. Nähen Sie entlang des Bandes bis zur Kerbe. Steppen Sie mit
Rückstichen zur Verstärkung.

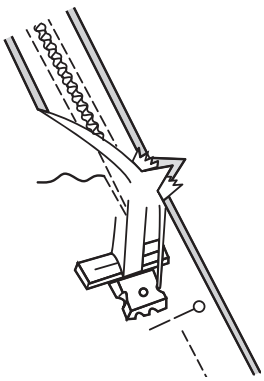


Stecken Sie die verbleibende Hälfte des Reißverschlusses auf der **LINKEN**
Seite der Reißverschlussöffnung auf die gleiche Weise fest. Vergewissern Sie
sich, dass die Ober- und Unterkanten des Kleids gleichmäßig sind. Heften Sie
mit der Hand entlang der Mitte des Bandes. Positionieren Sie den
Reißverschlussfuß am oberen Ende des Reißverschlusses mit der **LINKEN**
Rille über der Spule. Nähen Sie entlang des Bandes bis zur Kerbe. Steppen
Sie mit Rückstichen zur Verstärkung.

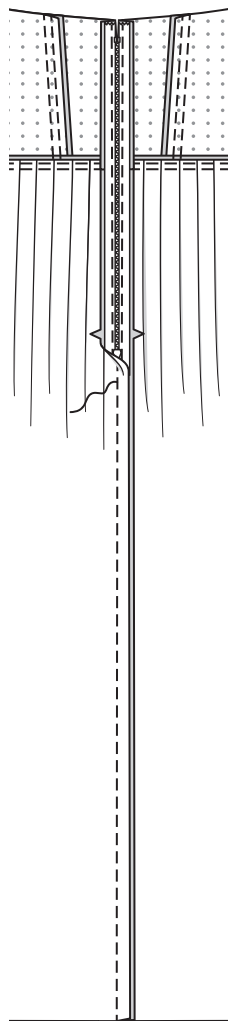


Schließen Sie den Reißverschluss und prüfen Sie, ob er von AUSSEN unsichtbar ist. Ziehen Sie die freien Enden des Reißverschlussbandes von der Nahtzugabe weg. Stecken Sie die verbleibende hintere Mittelnäht unterhalb des Reißverschlusses zusammen. Positionieren Sie den Reißverschlussfuß ganz nach LINKS, sodass die Nadel durch die äußere Kerbe des Fußes nach unten geht. Beginnen Sie mit dem Nähen der Naht 6 mm oberhalb des untersten Stiches und leicht nach LINKS.

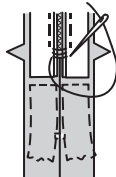
Nähen Sie die Naht etwa 7.5 cm lang.



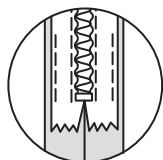
Nähen Sie den Rest der Naht mit Ihrem normalen Nähfuß.



Wenn der Reißverschluss länger als die Öffnung ist, nähen Sie mit einem starken Faden ein paar kleine Stiche über die Enden der Spulen am Ende der Öffnung. Schneiden Sie das untere Ende des Reißverschlussbandes bis auf 1.5 cm an die Handstiche heran ab.



Wenn Sie es bevorzugen, öffnen Sie jede Nahtzugabe am Ende des Reißverschlusses und nähen Sie das Band auf die Nahtzugabe.

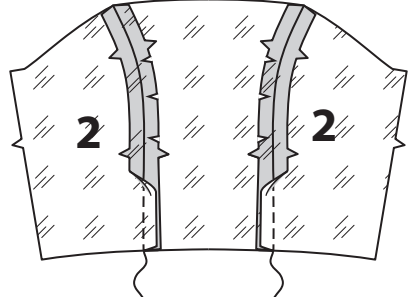


OBerteilFUTTER

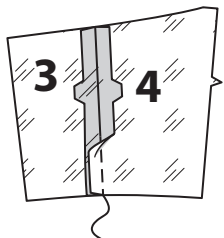
STEPPEN Sie die vorderen Seitenkanten des FUTTERS des vord. Oberteils (1) zwischen den Kerben **FEST**.



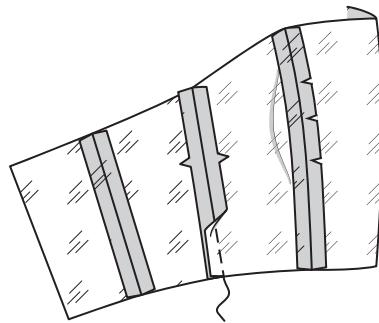
Stecken Sie das FUTTER des seilt. vord. Oberteils (2) an den vorderen Seitenkanten des Futters des vord. Oberteils, schneiden Sie dabei das vordere Futter ein, wo nötig. Bügeln Sie die Nähte auf.



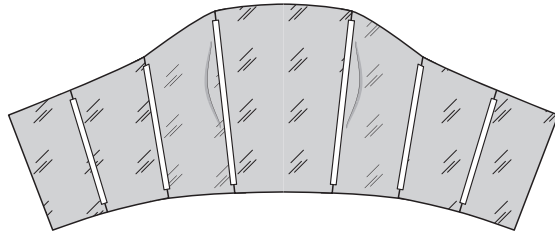
Nähen Sie das FUTTER des seilt. Rückenteils (3) an die hintere Seitenkante des FUTTERS des seilt. rückw. Oberteils (4). Bügeln Sie die Nähte auf.



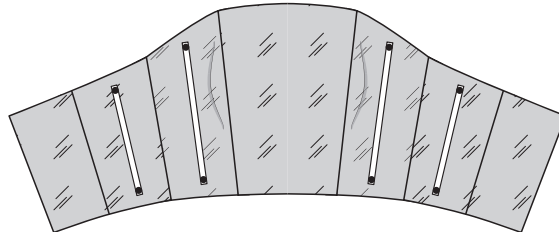
Nähen Sie das Futter des rückw. Oberteils an das Futter des vorderen Oberteils an den Seiten. Bügeln Sie die Nähte auf.



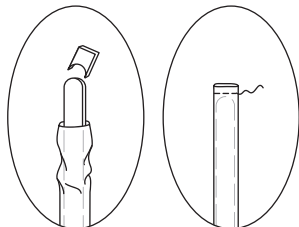
Messen und schneiden Sie ein Stück des Stäbchens in der Länge jeder Naht der Oberteilfutter für insgesamt 6 Stücke.



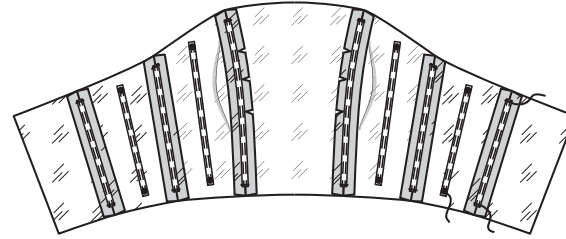
Messen und schneiden Sie die Länge jeder Platzierungslinie auf dem Oberteilfutter zwischen den kleinen Punkten plus 1.3 cm für insgesamt 4 Teile aus.



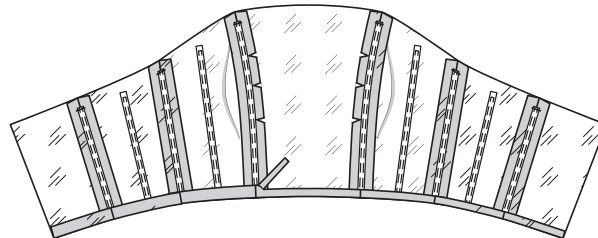
Schieben Sie die Abdeckung weg, um das Korsettstäbchen freizulegen, und schneiden Sie 6 mm von jedem Ende des Korsettstäbchens ab (nicht von der Abdeckung) und runden Sie die Enden ab. Ersetzen Sie die Abdeckung und heften Sie sie an den Enden fest.



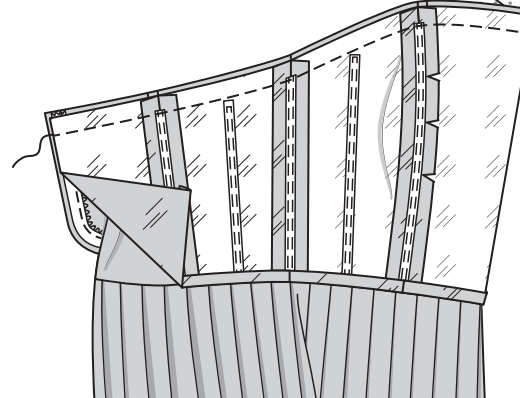
Stecken Sie das Stäbchen auf die linke Seite des Oberteilfutters und zentrieren Sie es über den entsprechenden Nähten und Platzierungslinien. Nähen Sie die langen Kanten des Stäbchens fest und über die Enden an den Punkten mit einem Reißverschlussfuß.



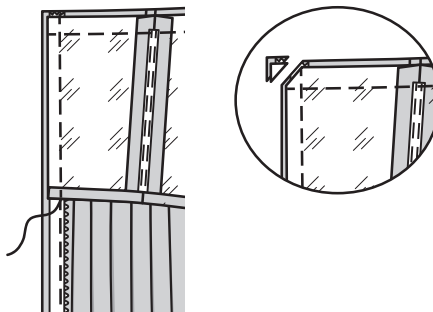
Bügeln Sie unter 1.5 cm an der unteren Futterkante. Beschneiden Sie die gebügelte Kante auf 1 cm.



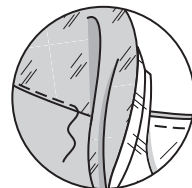
Öffnen Sie die Öffnungskanten der hinteren Mitte des Oberteils und rollen Sie dabei die Reißverschlusszähne von der Öffnungskante weg. Stecken Sie das Futter RECHTS AUF RECHTS an das Oberteil, wobei die Mittelpunkte und Nähte übereinstimmen.. Nähen Sie die Oberkante; beschneiden Sie die Nähte.



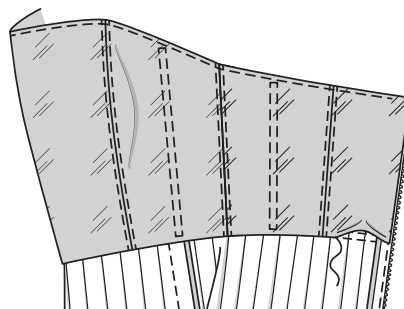
Stecken Sie die hinteren Öffnungskanten zusammen. Nähen Sie mit einem verstellbaren Reißverschlussfuß 1.3 cm von der hinteren Kante entfernt über das Futter, halten Sie dabei die Reißverschlusszähne frei. Beschneiden Sie die Ecken. Schneiden Sie die hinteren Mittelkanten nicht ein.



STEPPEN Sie die Oberkante des Futters so weit wie möglich **UNTER**.

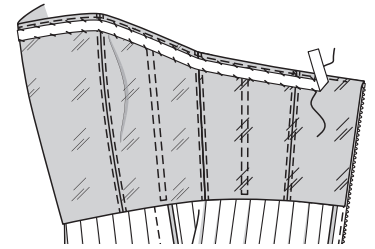


Wenden Sie das Futter und die rückwärtigen Kanten nach INNEN, rollen Sie die Reißverschlusszähne wieder ein; bügeln Sie. Stecken Sie auf der INNENSEITE die gebügelte Kante des Oberteilfutters über die Naht. **SÄUMEN** Sie die gebügelte Kante.



Messen Sie auf der INNENSEITE entlang der Oberkante des Oberteilfutters, 6 mm unterhalb der Naht. Schneiden Sie ein Stück Silikongreiferband auf dieses Maß zu. Stecken Sie das Band an die Oberkante des Futters, wobei die lange Kante 6 mm unterhalb der Naht liegt.

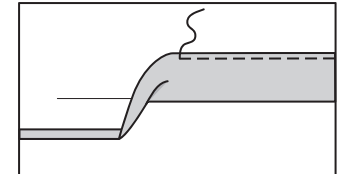
Nähen Sie alle Kanten des Bandes von Hand an das Futter, wobei das Oberteil frei bleibt.



ABSCHLUSS

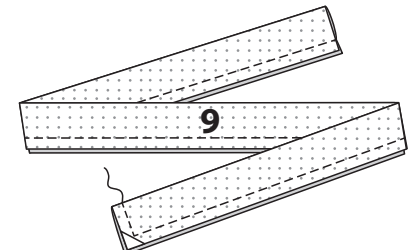
SAUM

Schlagen Sie einen 5 cm Saum an der unteren Kante des Kleides hoch. Bügeln Sie unter 6 mm an der Schnittkante. Nähen Sie dicht an der inneren gebügelt Kante.

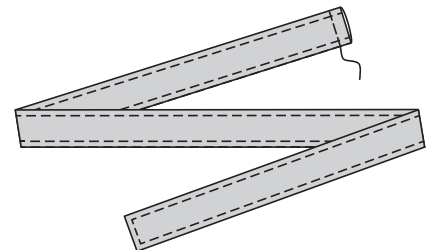


GÜRTEL

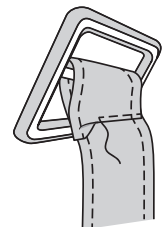
Falten Sie den GÜRTEL (9) entlang der Faltlinie RECHTS AUF RECHTS. Nähen Sie; halten Sie dabei das kurze Ende mit der Faltlinie frei; beschneiden Sie die Nähte. Schneiden Sie die Ecken diagonal ein.



Wenden Sie den Gürtel RECHTS außen; bügeln Sie ihn. Heften Sie die Schnittkanten zusammen. **STEPPEN** Sie die lange Kanten und das genähte Ende des Gürtels **AB**.



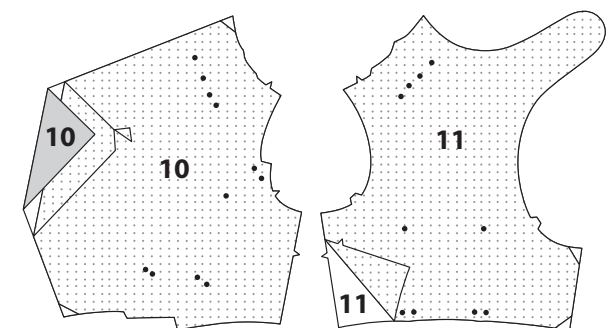
Decken Sie die gekaufte Schnalle mit einem Stück Stoff ab und befolgen Sie dabei die Anweisungen des Herstellers. Stecken Sie das offene Ende des Gürtels durch die Schnalle und wenden Sie es an der Faltlinie. Drehen Sie 1.5 cm an der Schnittkante nach unten und nähen Sie sie fest.



ÜBERKLEID B

EINLAGE

Schneiden Sie die Ecken der EINLAGE wie gezeigt zu. Befestigen Sie die Einlage auf der linken Seite jedes passenden STOFFABSCHNITTS gemäß den Anweisungen des Herstellers.



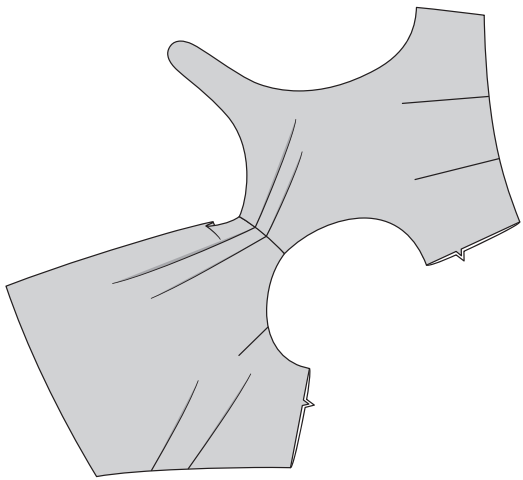
Für den Abnäher im VORDERTEIL (10) falten Sie den Stoff RECHTS AUF RECHTS durch die Mitte des Abnähers und bringen dabei gestrichelte Linien und kleine Punkte zusammen. (Das versehene Vorderteil wird als Futter verwendet.) Platzieren Sie auf der INNENSEITE Stecknadeln im RECHTEN Winkel zu den gestrichelten Linien. Nähen Sie den Abnäher vom breiten Ende bis zur Spitze.

The diagram shows a polygon with a dashed line segment labeled 'r' extending from one of its vertices. A curved arrow indicates a rotation around this vertex.

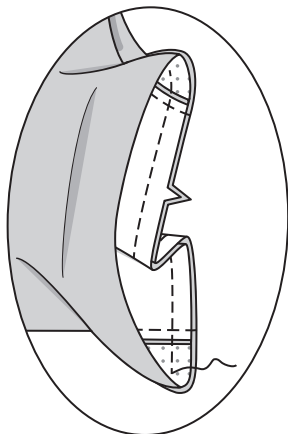
Für die **ABNÄHER** im nicht versehenen RÜCKENTEIL (11) falten Sie den Stoff **RECHTS AUF RECHTS** durch die Mitte der Abnäher und bringen dabei die gestrichelten Linien und kleinen Punkte zusammen. (Das versehene Rückenteil wird als Futter verwendet.) Platzieren Sie auf der **INNENSEITE** Stecknadeln im **RECHTEN** Winkel zu den gestrichelten Linien. Nähen Sie die Abnäher vom breiten Ende bis zur Spitze.

11

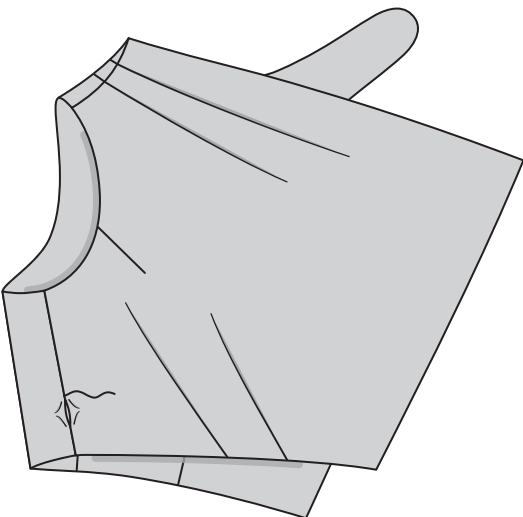
Wenden Sie das Futter auf die Innenseite, indem Sie das Vorderteil durch die Schulter ziehen und durch die seitliche Öffnung herausziehen; bügeln.



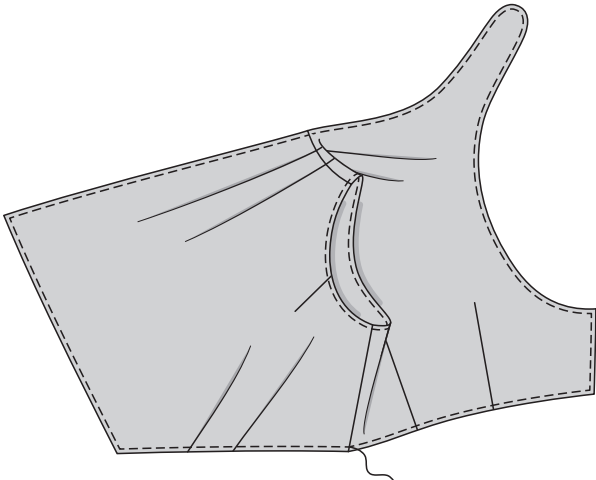
Beginnen Sie 2.5 cm oberhalb der Armausschnittnaht und enden Sie 2.5 cm unterhalb der Naht an der Unterkante, nähen Sie das Rückenteil an das Vorderteil an den Seiten- und Futterkanten in einer durchgehenden Naht zusammen, wie gezeigt.



Schlagen Sie die Nahtzugabe an den Seitenkanten des Futters ein. **SÄUMEN** Sie die Kanten über die Naht zusammen.

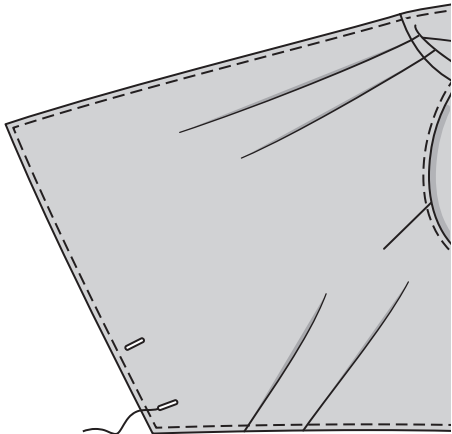


STEPHEN Sie 6 mm von den Außenkanten des Überkleides **AB**. **STEPHEN** Sie 6 mm von der Armlochnaht **AB**.

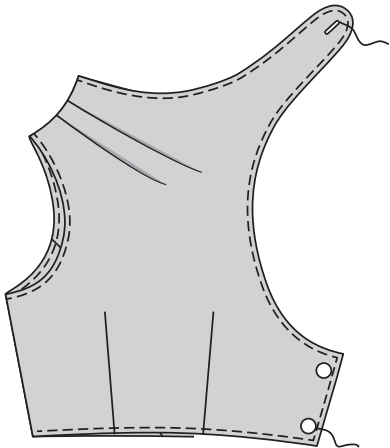


KNOPFLÖCHER UND KNÖPFE

Bringen Sie Knopflöcher im rechten Vorderteil an den Markierungen an.



Nähen Sie Knöpfe an den Markierungen an das rechte Rückenteil. Machen Sie ein Knopfloch in der oberen Kante des Rückenteils an der Markierung.



Nähen Sie den Knopf an die Futterseite des Vorderteils am kleinen Punkt, wobei Sie das Überkleid frei lassen.

