

- | | |
|---------------------------|---------------------------------|
| 1 Front-A,B | 1 Devant - A, B |
| 1A Front Extension B | 1A Prolongement devant B |
| 2 Placket-A,B | 2 Patte de fermeture - A, B |
| 3 Side Front-A,B | 3 Côté devant - A, B |
| 3A Side Front Extension B | 3A Prolongement côté devant - B |
| 4 Pocket-A,B | 4 Poche - A, B |
| 5 Pocket Band-A,B | 5 Bande de poche - A, B |
| 6 Back-A,B | 6 Dos - A, B |
| 7 Side Back-A,B | 7 Côté dos - A, B |
| 8 Underskirt Front-A,B | 8 Dessous de jupe devant - A, B |
| 9 Tab-A,B | 9 Patte - A, B |
| 10 Overlay-A,B | 10 Pièce superposée - A, B |
| 11 Back Facing-A,B | 11 Parementure dos - A, B |
| 12 Collar Band-A,B | 12 Pied de col - A, B |
| 13 Collar-A,B | 13 Col - A, B |
| 14 Sleeve-A,B | 14 Manche - A, B |

BODY MEASUREMENTS / MESURES DU CORPS

Sizes/Tailles	MISSES/JEUNE FEMME									
	8	10	12	14	16	18	20	22	24	26
Bust (ins)	31½	32½	34	36	38	40	42	44	46	48
Waist	24	25	26½	28	30	32	34	37	39	41
Hip	33½	34½	36	38	40	42	44	46	48	50
Bk. Wst Lgth.	15¾	16	16¾	16¾	16¾	17	17¼	17½	17¾	18
T. poitrine (cm)	80	83	87	92	97	102	107	112	117	122
T. taille	61	64	67	71	76	81	87	94	97	104
T. hanches	85	88	92	97	102	107	112	117	122	127
Nuque à taille	40	40.5	41.5	42	42.5	43	44	44	45	46

FABRIC CUTTING LAYOUTS

⊕ Indicates Bustline, Waistline, Hipline and/or Biceps. Measurements refer to circumference of Finished Garment (Body Measurement + Wearing Ease + Design Ease). Adjust Pattern if necessary.

Lines shown are CUTTING LINES, however, 5/8" (1.5cm) SEAM ALLOWANCES ARE INCLUDED, unless otherwise indicated. See SEWING INFORMATION for seam allowance.

Find layout(s) by Garment/View, Fabric Width and Size. Layouts show approximate position of pattern pieces; position may vary slightly according to your pattern size.

All layouts are for with or without nap unless specified. For fabrics with nap, pile, shading or one-way design, use WITH NAP layout.

RIGHT SIDE OF PATTERN	WRONG SIDE OF PATTERN	RIGHT SIDE OF FABRIC	WRONG SIDE OF FABRIC
-----------------------	-----------------------	----------------------	----------------------

S/T = SIZE(S)/TAILLE(S)
 * = WITH NAP/AVEC SENS
 S/L = SELVAGE(S)/LISIÈRE(S)
 AS/TT = ALL SIZE(S)/TOUTES TAILLE(S)
 ** = WITHOUT NAP/SANS SENS
 F/P = FOLD/PLIURE
 CF/PT = CROSSWISE FOLD/PLIURE TRAME

Position fabric as indicated on layout. If layout shows...

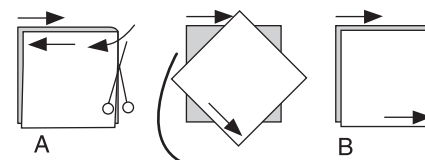
GRAINLINE—Place on straight grain of fabric, keeping line parallel to selvage or fold. ON "with nap" layout arrows should point in the same directions. (On Fur Pile fabrics, arrows point in direction of pile.)

SINGLE THICKNESS—Place fabric right side up. (For Fur Pile fabrics, place pile side down.)

DOUBLE THICKNESS

WITH FOLD—Fold fabric right sides together.

* WITHOUT FOLD—With right sides together, fold fabric CROSSWISE. Cut fold from selvage to selvage (A). Keeping right sides together, turn upper layer completely around so nap runs in the same direction as lower layer.



FOLD—Place edge indicated exactly along fold of fabric. NEVER cut on this line.

When pattern piece is shown like this...

• Cut other pieces first, allowing enough fabric to cut this piece (A). Fold fabric and cut piece on fold, as shown (B).

★ Cut piece only once. Cut other pieces first, allowing enough fabric to cut this piece. Open fabric; cut piece on single layer.

Cut out all pieces along cutting line indicated for desired size using long, even scissor strokes, cutting notches outward.

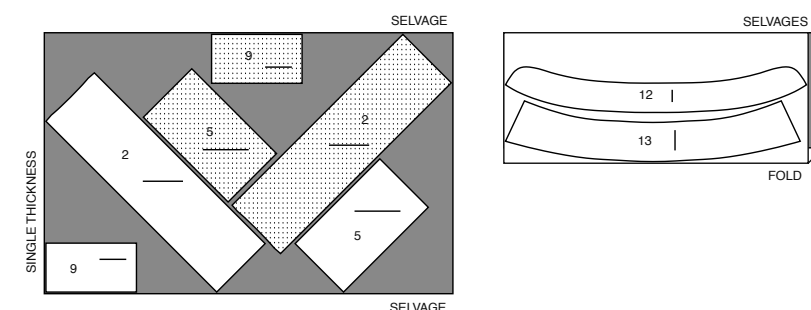
Transfer all markings and lines of construction before removing pattern tissue. (Fur Pile fabrics, transfer markings to wrong side.)

NOTE: Broken-line boxes (a! b! c!) in layouts represent pieces cut by measurements provided.

INTERFACING A, B / ENTOILAGE A, B

PIECES: 2 5 9 12 13

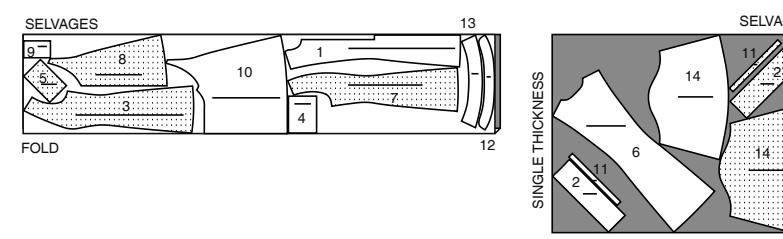
20" (51CM)
 WITHOUT NAP / SANS SENS
 AS/TT



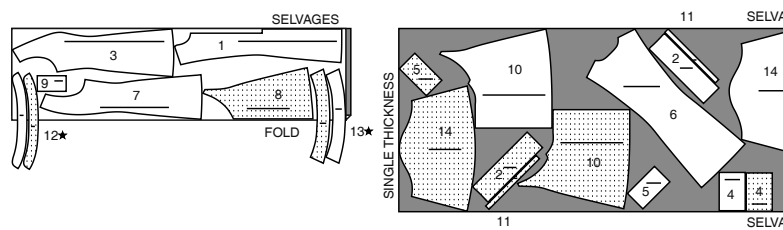
DRESS A / ROBE A

PIECES: 1 2 3 4 5 6 7 8 9 10 11 12 13 14

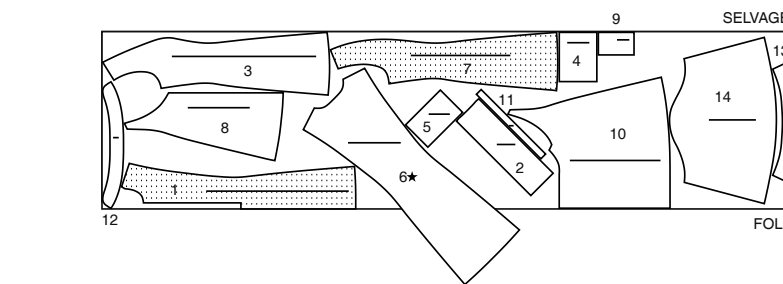
45" (115CM)*
 S/T 8-10-12-14-16-18



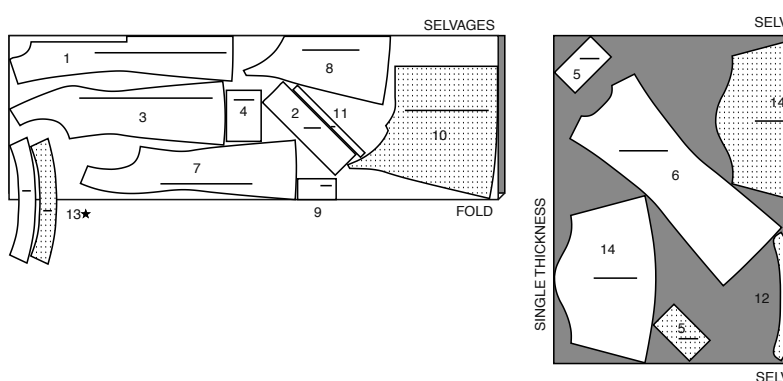
45" (115CM)*
 S/T 20-22-24-26



60" (150CM)*
 S/T 8-10-12-14-16-18



60" (150CM)*
 S/T 20-22-24-26



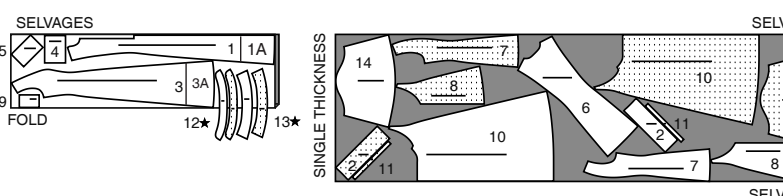
DRESS B / ROBE B

PIECES: 1 1A 2 3 3A 4 5 6 7 8 9 10 11 12 13 14

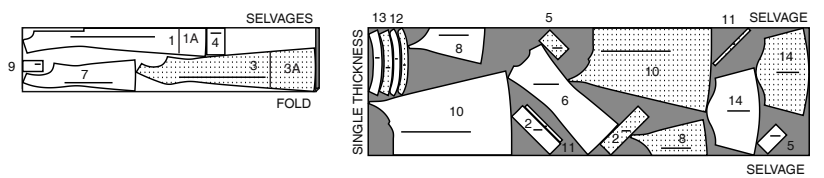
NOTE: BEFORE YOU ALTER OR CUT, LAP AND TAPE TOGETHER PIECES 1 AND 1A, AND 3 AND 3A, MATCHING SYMBOLS AND CUT AS ONE.

NOTE: AVANT DE MODIFIER OU COUPER, SUPERPOSER ET FAIRE ADHÉRER ENSEMBLE LES PIÈCES 1 ET 1A, ET 3 ET 3A, EN FAISANT COÏNCIDER LES SYMBOLES ET COUPER COMME UNE SEULE PIÈCE.

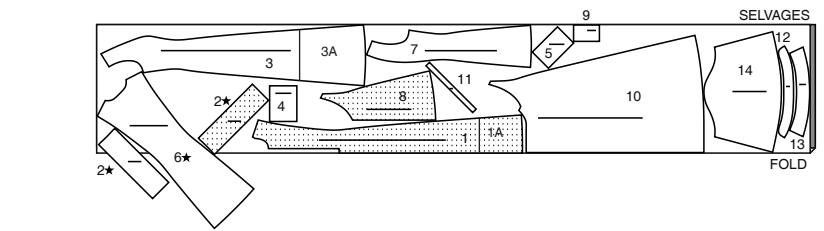
45" (115CM)*
 S/T 8-10-12-14-16-18



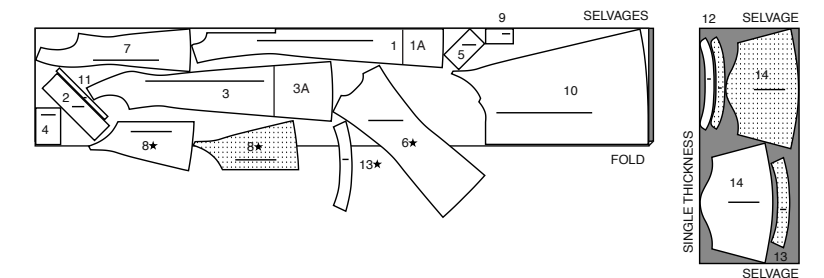
45" (115CM)*
 S/T 20-22-24-26



60" (150CM)*
 S/T 8-10-12-14-16-18



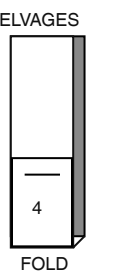
60" (150CM)*
 S/T 20-22-24-26



LINING A, B / DOUBLURE A, B

PIECE: 4

45" (115CM)*
 AS/TT



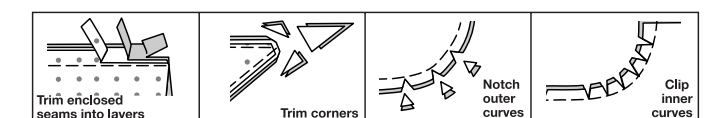
SEWING INFORMATION

5/8" (1.5cm) SEAM ALLOWANCES ARE INCLUDED, (unless otherwise indicated)

ILLUSTRATION SHADING KEY

Right Side	Wrong Side	Interfacing	Lining	Underlining
------------	------------	-------------	--------	-------------

Press as you sew. Press seams flat, then press open, unless otherwise instructed. Clip seam allowances, where necessary, so they lay flat.



GLOSSARY

Sewing methods in **BOLD TYPE** have Sewing Tutorial Video available. Scan **QR CODE** to watch videos:

DART - see **Darts**: “sewing flat dart” video.

EASESTITCH—stitch along seamline, using long machine stitches. Pull thread ends when adjusting to fit.

NOTE: For sleeve caps, make a second row of long machine stitches 1/4” (6mm) away in seam allowance, for more control.

EDGESEW - See **Machine Stitches**: “how to edgestitch” video.

NARROW HEM - See **Hems**: “sewing narrow hems” video.

REINFORCE - See **Machine Stitches**: “how to reinforce” video.

SLIPSTITCH - See **Hand Stitching**: “how to slip stitch” video.

STAYSTITCH - See **Machine Stitches**: “how to do stay-stitching” video.

STITCH IN THE DITCH - See **Machine Stitches**: “how to stitch in the ditch” video.

TOPSTITCH - See **Machine Stitches**: “how to topstitch” video.

TRIM - See **Seams**: “How to Sew: Trim, Clip, and Layer Seams” video.

UNDERSTITCH - See **Machine Stitches**: “how to understitch” video.

SEWING TUTORIALS



Build your skills viewing short, easy-to-follow videos at simplicity.com/sewingtutorials

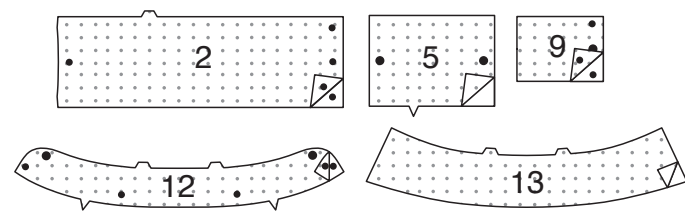
PATTERN PIECES WILL BE IDENTIFIED BY NUMBERS THE FIRST TIME THEY ARE USED.

STITCH SEAMS WITH RIGHT SIDES TOGETHER UNLESS OTHERWISE STATED.

DRESS A, B

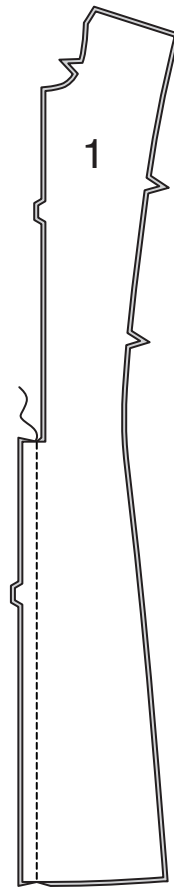
INTERFACING

1. Fuse **INTERFACING** to wrong side of each matching **FABRIC** section, following manufacturer’s instructions.

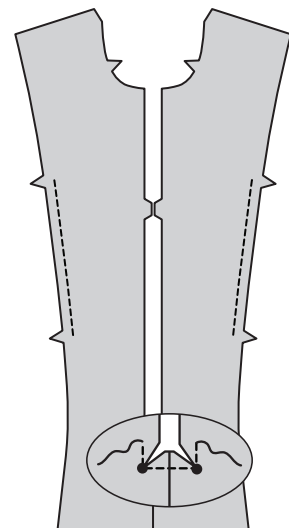


FRONT AND OVERLAY

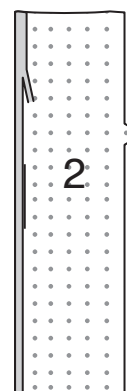
2. Stitch **FRONT** (1) sections together at center front.



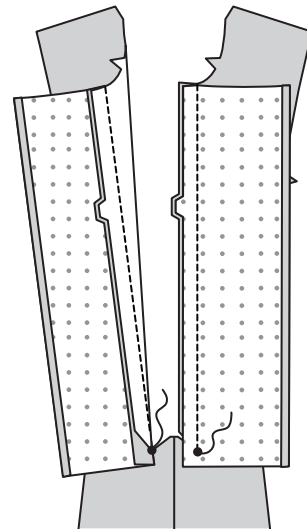
3. STAYSTITCH side edge between notches. **REINFORCE** inner corners of front along stitching lines, pivoting at small dots. Clip diagonally to dots.



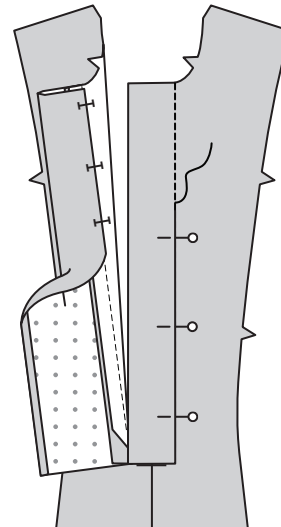
4. Turn under 1/2”(1.3cm) on long unnotched edge of **PLACKET** (2). Press. Trim pressed seam allowance to 3/8”(1cm).



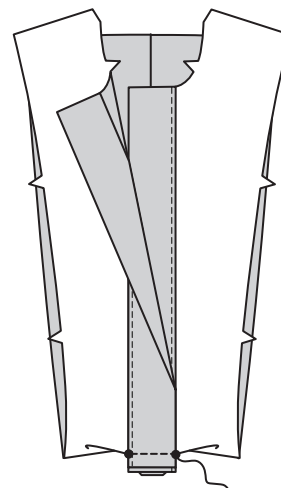
5. Pin placket to front opening edges, **RIGHT** sides together, matching notches and small dots. Stitch from upper edge to small dot. Press seam toward placket.



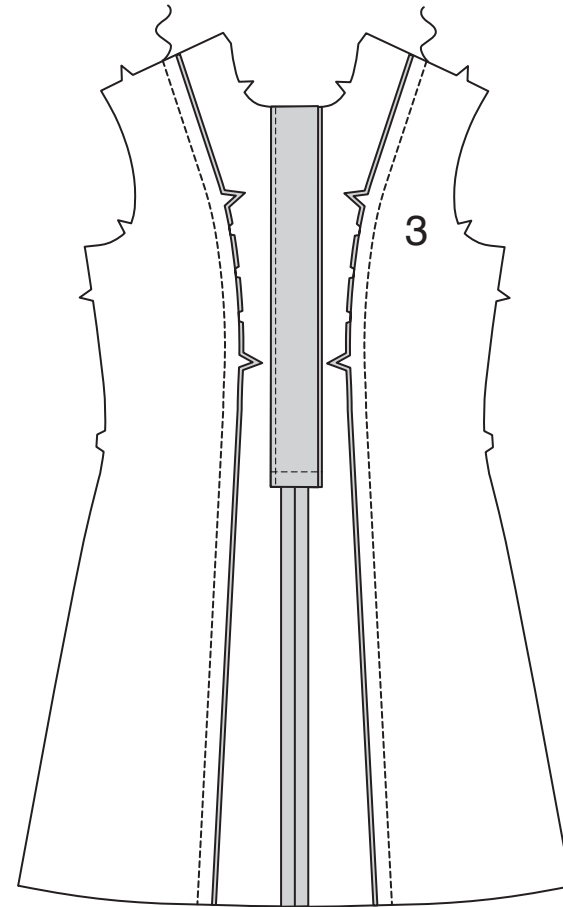
6. Fold placket along foldline, **WRONG** sides together. Press. Pin pressed edge just over seam placing pins on the **OUTSIDE**. **STITCH IN THE DITCH** working on the **RIGHT** side of the fabric, stitching in the groove of the seam, being sure to catch in the underneath layer of placket in the stitching.



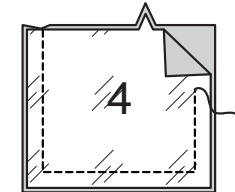
7. Lap right placket over left at lower ends, matching centers and small dots. Pin to lower end of front opening. Stitch between small dots. Turn seam down. Press.



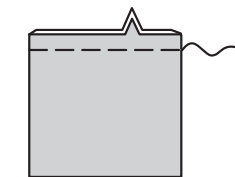
8. Pin **SIDE FRONT** (3) to front matching notches, clipping to staystitching, as needed. Stitch. **TRIM.**



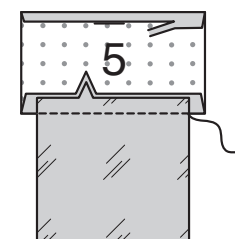
9. For each pocket, pin fabric and lining **POCKET** (4) sections, **RIGHT** sides together, having raw edges even. Stitch, leaving notched edge open. **TRIM.**



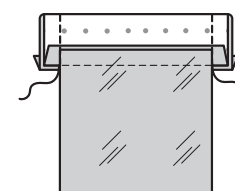
10. Turn **RIGHT** side out. Press. Baste raw edges together.



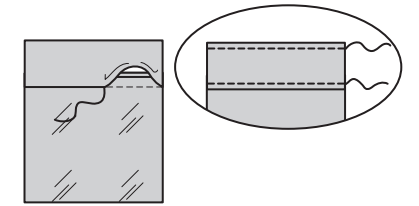
11. Turn under 5/8”(1.5cm) on upper unnotched edge of **POCKET BAND** (5). Press. Trimmed pressed seam allowance to 3/8”(1cm). With **RIGHT** sides together, pin pocket band to upper edge of pocket, matching notches. Stitch. Press seam toward band.



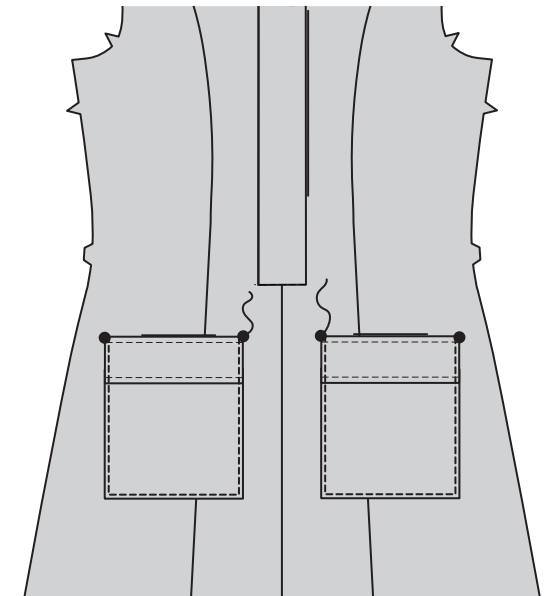
12. Fold pocket band along foldline, **RIGHT** sides together. Stitch ends. **TRIM.**



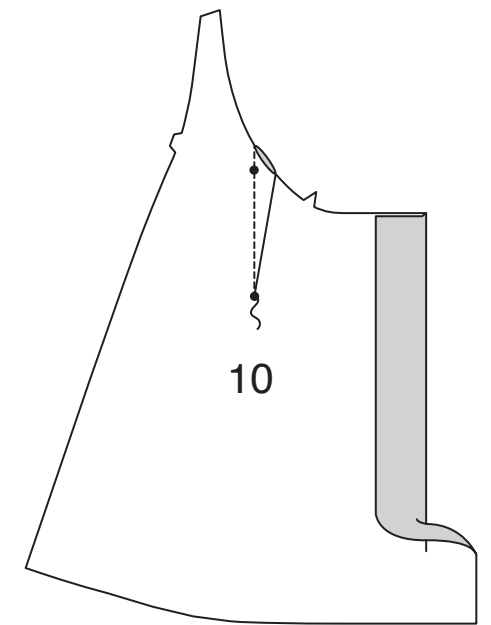
13. Turn band **RIGHT** sides out. Press. **SLIPSTITCH** pressed edge of band over seam. **TOPSTITCH** upper and lower edges of band.



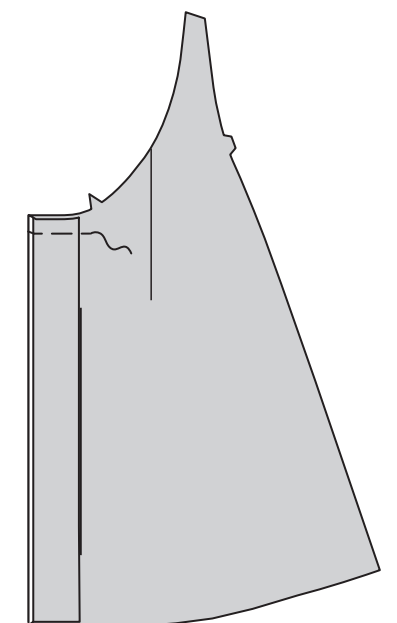
14. Pin pocket to front matching large dots. Stitch close to side and lower edges.



15. Stitch **DART** in **OVERLAY** (10). Press dart toward center. Turn back edge of overlay to **INSIDE** along foldline for interfacing. Press.



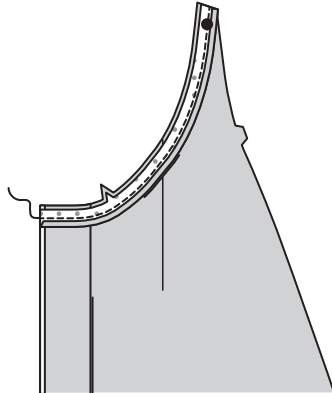
16. To form self-facing, turn back edge of overlay to **OUTSIDE** along remaining foldline. Press. Baste upper edge.



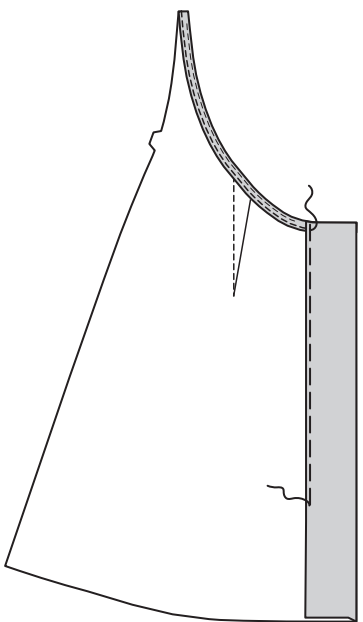
17. Turn under 3/8"(1cm) along unnotched edge of BACK FACING (11). Press. Trim pressed edge to 1/4"(6mm).



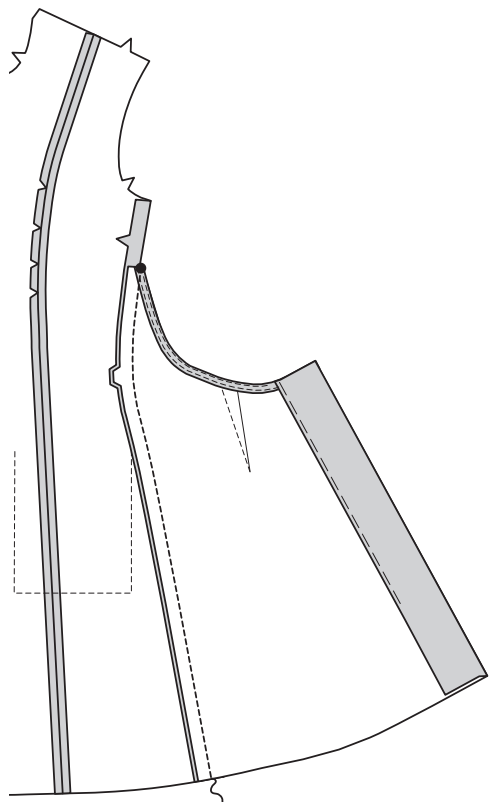
18. Pin back facing to upper edge of overlay, RIGHT sides together, matching notches, center backs, and large dots. Stitch using 3/8"(1cm) seam. **UNDERSTITCH** back facing.



19. Turn back facing to INSIDE, turning self-facing to INSIDE along foldline. Press. Baste inner edges of facings in place, stopping 5"(13cm) from lower edge. Stitch close to inner edge of back facing ending at basting on self-facing.

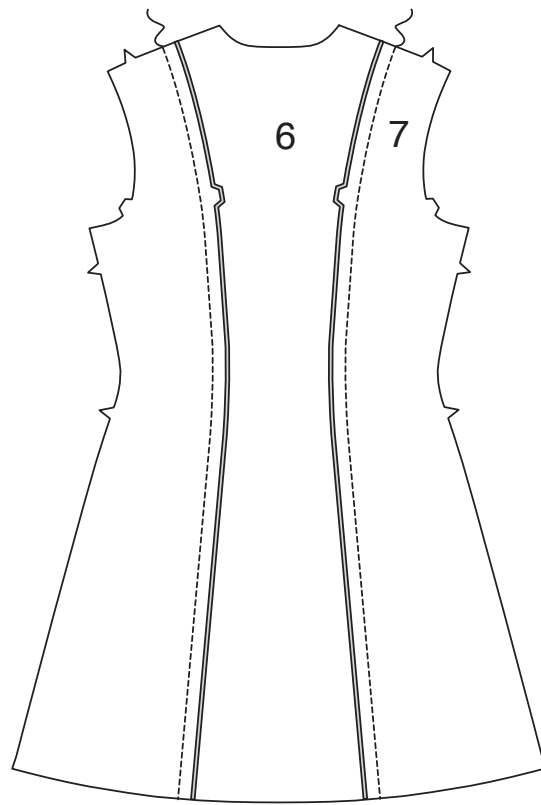


20. Pin overlay to side front, matching notches and large dots. Stitch below large dots. Turn seam toward side front. Press.

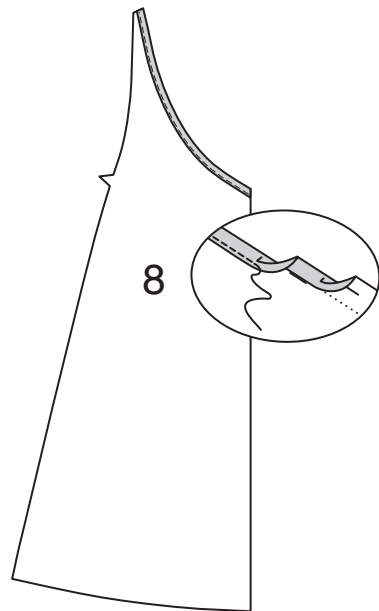


BACK AND FRONT UNDERSKIRT

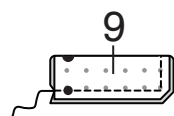
21. Pin SIDE BACK (7) sections to side edges of BACK (6), RIGHT sides together, matching notches. Stitch.



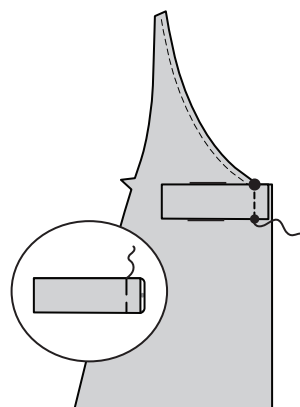
22. Make a 5/8"(1.5cm) **NARROW HEM** on upper edge of UNDERSKIRT (8).



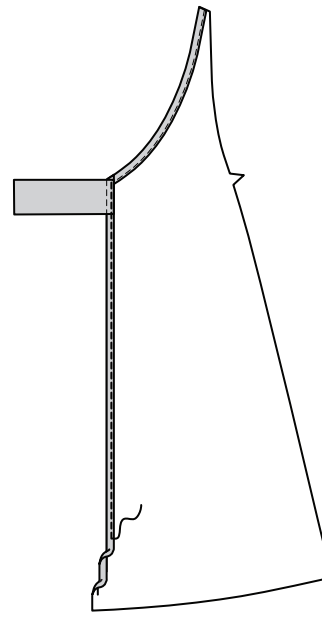
23. Fold TAB (9) in half lengthwise, RIGHT sides together, having raw edges even. Stitch, leaving end with dots open. Trim corners.



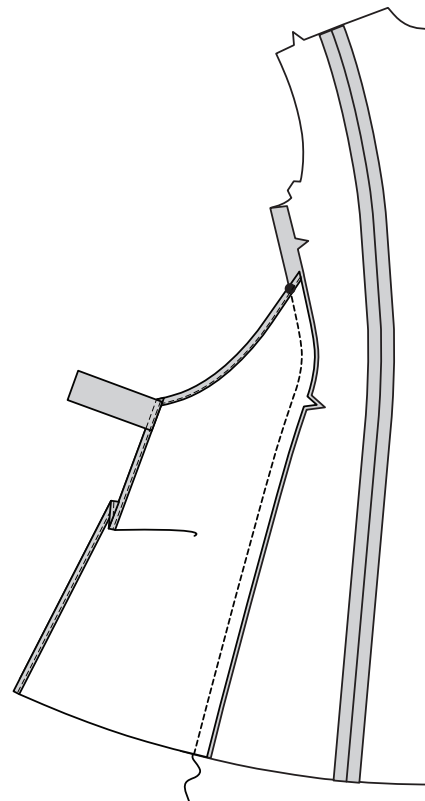
24. Turn RIGHT sides out. Press. Baste raw edges together. On OUTSIDE, pin tab to underskirt front matching large and small dots. Baste. Stitch between dots.



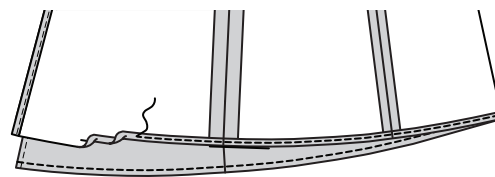
25. Make a 5/8"(1.5cm) **NARROW HEM** on front edge of underskirt front, turning tab out.



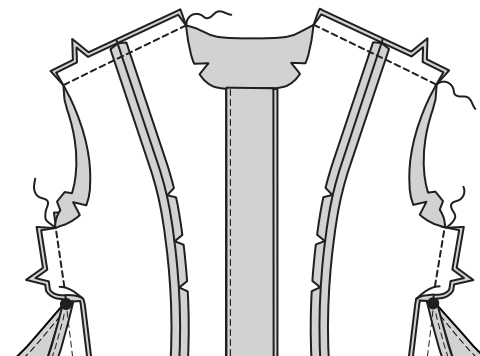
26. Pin underskirt front to side back, RIGHT sides together, matching notches and large dots. Stitch below large dots. Turn seam toward side back. Press.



27. Make a 5/8"(1.5cm) **NARROW HEM** on lower edge of back and underskirt.

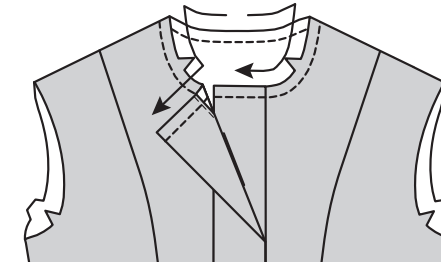


28. Pin front to back at sides matching notches and large dots. Stitch above large dots. Stitch front to back at shoulders.

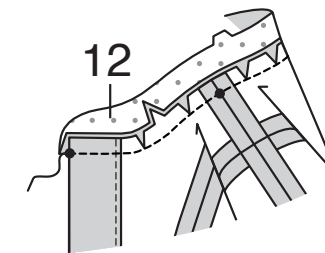


COLLAR

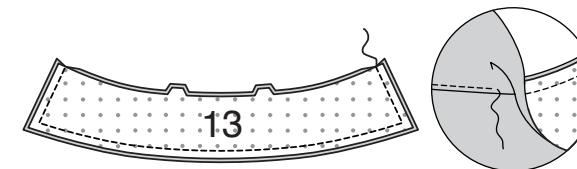
29. **STAYSTITCH** neck edge of dress.



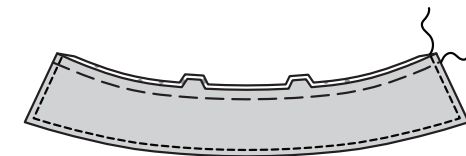
30. With RIGHT sides together, pin one COLLAR BAND (12) to neck edge of dress, matching center backs, single notches, and outer small dots, placing remaining small dots at shoulder seams, clipping neck edge to staystitching, as needed. Stitch. **TRIM.** Press seam toward collar band, pressing band out.



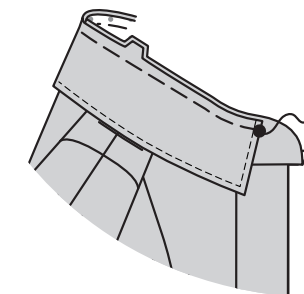
31. With RIGHT sides together, pin COLLAR (13) sections together having raw edges even. Stitch using a 3/8"(1cm) seam, leaving notched edge open. **TRIM.** **UNDERSTITCH** long edge of collar facing as far as possible.



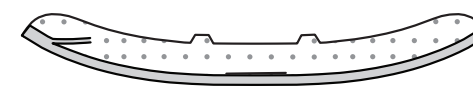
32. Turn collar RIGHT sides out. Press. Baste raw edges together. **TOPSTITCH** finished edges of collar.



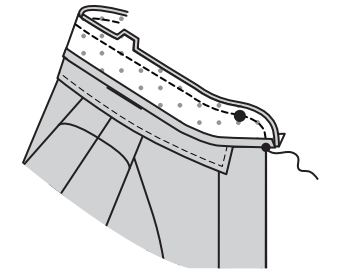
33. On OUTSIDE, pin collar to collar band, matching center backs, and double notches, having ends of collar at large dots. Baste, using a 3/8"(1cm) seam.



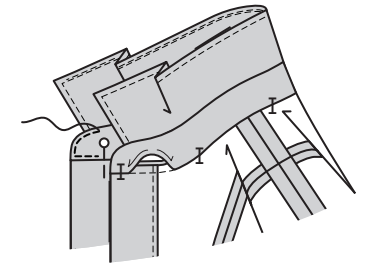
34. For FACING, turn under 5/8"(1.5cm) on single notched edge on remaining collar band. Press. Trim pressed seam allowance to 3/8"(1cm).



35. With RIGHT sides together, pin facing to collar band over collar, matching center back, double notches, and large and small dots. Stitch, using a 3/8"(1.3cm) seam. **TRIM.**

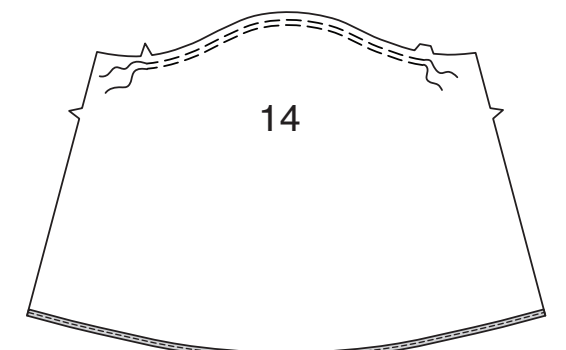


36. Turn band facing to INSIDE, turning collar out. Press. Pin pressed edge of band facing over seam, placing pins on OUTSIDE. On OUTSIDE, **EDGESTITCH** outer edges of collar band, catching in pressed edge of facing on INSIDE.

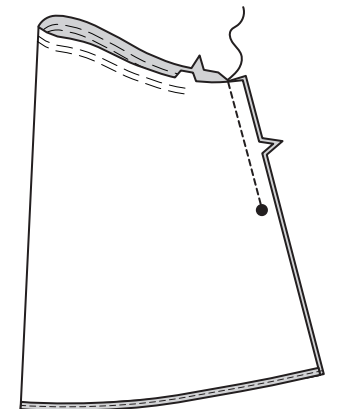


SLEEVES

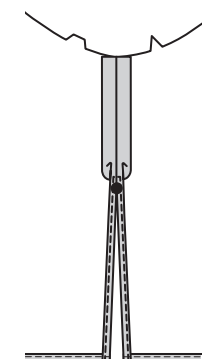
37. To **EASESTITCH** upper edge of SLEEVE (14), stitch between notches using long machine stitches. Pull thread ends when adjusting to fit. Make a 5/8"(1.5cm) **NARROW HEM** on lower edge of sleeve.



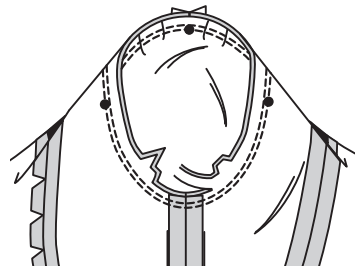
38. Stitch sleeve seam, leaving open below large dot.



39. Make a 5/8"(1.5cm) **NARROW HEM** at sleeve opening edges, tapering to nothing above large dot. Pivot across seam 1/4"(6mm) above large dot when stitching.

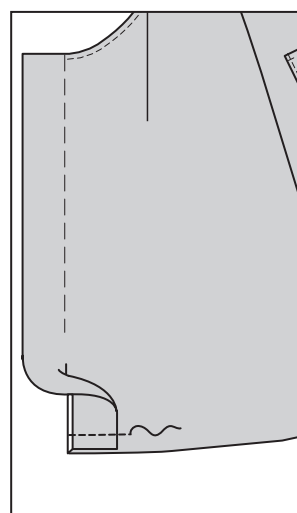


40. With RIGHT sides together, pin sleeve into armhole, placing center small dot at shoulder seam, matching notches and remaining small dots. Adjust ease. Stitch. Stitch again 1/4"(6mm) away in seam allowance. Trim close to stitching. Turn seam toward sleeve.

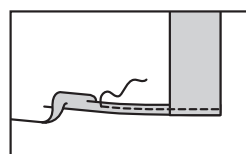


FINISHING

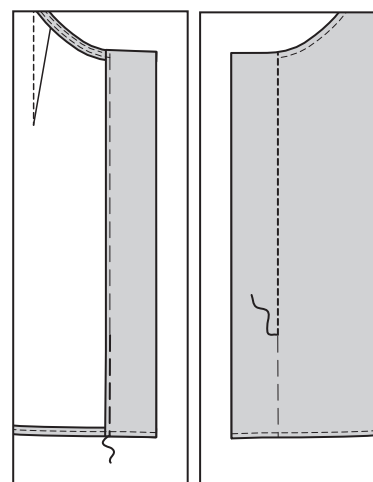
41. Turn lower edge of overlay to OUTSIDE along foldline. Stitch across self-facing 5/8"(1.5cm) from lower edge.



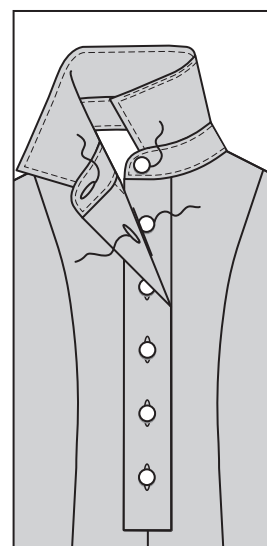
42. Turn facing to INSIDE, turning up 5/8"(1.5cm) on remainder of hem. Turn in 1/4"(6mm) on raw edge of hem. Stitch close to inner edge of hem.



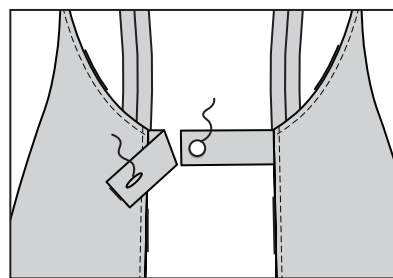
43. Baste remainder of facing to overlay. On OUTSIDE, stitch, using basting as a guide.



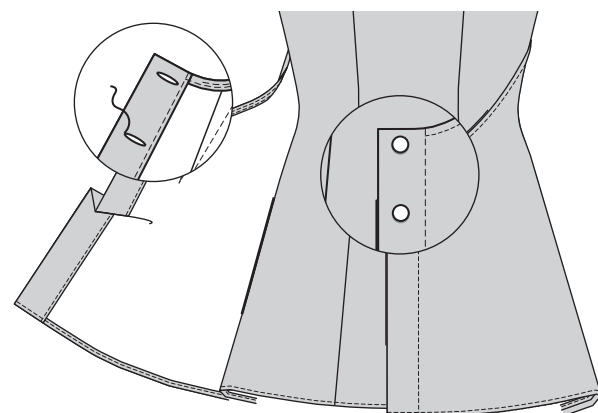
44. Make buttonholes in right collar band and placket at markings. Lap right placket over left, matching centers. Mark positions for buttons on left placket and collar band using buttonholes as a guide. Sew buttons to markings.



45. Make buttonhole in right tab at marking. Wrap underskirt around front of body, overlapping tabs. Mark position for button using buttonhole as a guide. Sew button to marking.



46. Make buttonholes in left overlay at markings. Wrap overlay around to back, lapping left overlay over right, matching center backs. Mark positions for buttons using buttonholes as a guide. Sew buttons to markings.



FRANÇAIS

PLANS DE COUPE

⊕ Indique: pointe de poitrine, ligne de taille, de hanches et/ou avantbras. Ces mesures sont basées sur la circonférence du vêtement fini. (Mesures du corps + Aisance confort + Aisance mode) Ajuster le patron si nécessaire.

Les lignes épaisses sont les LIGNES DE COUPE, cependant, des rentrés de 1.5cm sont compris, sauf si indiqué différemment. Voir EXPLICATIONS DE COUTURE pour largeur spécifiée des rentrés.

Choisir le(s) plan(s) de coupe selon modèle/largeur du tissu/taille. Les plans de coupe indiquent la position approximative des pièces et peut légèrement varier selon la taille du patron.

Les plans de coupe sont établis pour tissu avec/ sans sens. Pour tissu avec sens, pelucheux ou certains imprimés, utiliser un plan de coupe AVEC SENS.

ENDROIT DU PATRON	ENVERS DU PATRON	ENDROIT DU TISSU	ENVERS DU TISSU
-------------------	------------------	------------------	-----------------

S/T = SIZE(S)/TAILLE(S)
* = WITH NAP/AVEC SENS
S/L = SELVAGE(S)/LISIÈRE(S)
AS/TT = ALL SIZE(S)/TOUTES TAILLE(S)
** = WITHOUT NAP/SANS SENS
F/P = FOLD/PLIURE
CF/PT = CROSSWISE FOLD/PLIURE TRAME

Disposer le tissu selon le plan de coupe. Si ce dernier indique...

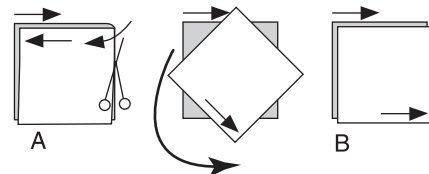
DROIT FIL—A placer sur le droit fil du tissu, parallèlement aux lisières ou au pli. Pour plan "avec sens," les flèches seront dirigées dans la même direction. (Pour fausse fourrure, placer la pointe de la flèche dans le sens descendant des poils.)

SIMPLE EPAISSEUR—Placer l'endroit sur le dessus. (Pour fausse fourrure, placer le tissu l'endroit dessous.)

DOUBLE EPAISSEUR

AVEC PLIURE—Placer endroit contre endroit.

* SANS PLIURE—Plier le tissu en deux sur la TRAME, endroit contre endroit. Couper à la pliure, de lisière à lisière (A). Placer les 2 épaisseurs dans le même sens du tissu, endroit contre endroit (B).



PLIURE—Placer la ligne du patron exactement sur la pliure NE JAMAIS COUPER sur cette ligne.

Si la pièce se présente ainsi...

• Couper d'abord les autres pièces, réservant du tissu (A). Plier le tissu et couper la pièce sur la pliure, comme illustré (B).



★ Couper d'abord les autres pièces, réservant pour la pièce en question. Déplier le tissu et couper la pièce sur une seule épaisseur.

Couper régulièrement les pièces le long de la ligne de coupe indiquée pour la taille choisie, coupant les crans vers l'extérieur.

Marquer repères et lignes avant de retirer le patron. (Pour fausse fourrure, marquer sur l'envers du tissu.)

NOTE: Les parties encadrées avec des pointillées sur les plans de coupe (a! b! c!) représentent les pièces coupées d'après les mesures données.

EXPLICATIONS DE COUTURE

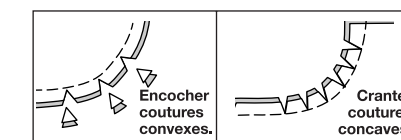
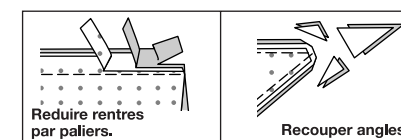
RENTRES DE COUTURE COMPRIS

Les rentrés sont tous de 1.5cm, sauf si indiqué différemment.

LEGENDE DES CROQUIS

Endroit	Envers	Entoilage
Doublure	Triplure	

Au fur et à mesure de l'assemblage, repasser les rentrés ensemble puis ouverts, sauf si contre indiqué. Pour aplatis les coutures, cranter les rentrés où nécessaire.



GLOSSAIRE

Les termes de couture imprimés en **CARACTÈRES GRAS** ont l'aide d'une Vidéo de Tutoriel de couture. Scanner le CODE QR pour regarder les vidéos :

PINCE - reportez-vous à la vidéo **Pincés** : "coudre une pince plate".

SOUTENIR - Piquez sur la ligne de couture à grands points. Tirez sur les bouts du fil au moment d'ajuster.

NOTE : A la tête d'une manche, faites une deuxième rangée des grands points à 6 mm à l'opposé de la valeur de couture pour avoir du contrôle.

PIQUER LE BORD - reportez-vous à la vidéo **Points à la machine** : "comment piquer le bord".

OURLET ÉTROIT - reportez-vous à la vidéo **Ourlets** : "coudre des ourlets étroits".

RENFORCER - reportez-vous à la vidéo **Points à la machine** : "comment renforcer les coutures".

POINTS COULÉS - reportez-vous à la vidéo **Points à la main** : "comment faire des points coulés".

PIQÛRE DE SOUTIEN - reportez-vous à la vidéo **Points à la machine** : "comment faire une piqûre de soutien".

PIQUER DANS LE SILLON - reportez-vous à la vidéo **Points à la machine** : "comment piquer dans le sillon".

SURPIQUER - reportez-vous à la vidéo **Points à la machine** : "comment faire une surpiqûre".

COUPER LA COUTURE - reportez-vous à la vidéo **Coutures** : "comment couper, cranter et dégrader les coutures".

SOUS-PIQUER - reportez-vous à la vidéo **Points à la machine** : "comment faire une sous-piqûre".



Développez vos compétences en regardant des vidéos courtes et faciles à suivre sur simplicity.com/sewingtutorials.

LES PIÈCES DU PATRON SERONT IDENTIFIÉES PAR DES NUMÉROS LA PREMIÈRE FOIS QU'ELLES SERONT UTILISÉES.

PIQUER LES COUTURES ENDROIT CONTRE ENDROIT, SAUF INDIQUÉ DIFFÉREMMENT.

ROBE A, B

ENTOILAGE

1. Faire adhérer l'ENTOILAGE sur l'envers de chaque pièce correspondante en TISSU, en suivant la notice d'utilisation.

DEVANT ET PIÈCE SUPERPOSÉE

2. Piquer les pièces du DEVANT (1) ensemble au niveau du milieu devant.

3. Faire une **PIQÛRE DE SOUTIEN** sur le bord du côté entre les encoches.

RENFORCER les coins intérieurs du devant le long des lignes de piqûre, en pivotant aux petits cercles. Cranter en diagonale vers les cercles.

4. Rentrer 1.3 cm sur le long bord sans encoche de la PATTE DE FERMETURE (2). Presser. Recouper la valeur de couture pressée à 1 cm.

5. Épingler la patte de fermeture sur les bords de l'ouverture du devant, ENDROIT CONTRE ENDROIT, en faisant coïncider les encoches et les petits cercles. Piquer du bord supérieur jusqu'au petit cercle. Presser la couture vers la patte.

6. Plier la patte de fermeture sur la ligne de pliure, ENVERS CONTRE ENVERS. Presser. Épingler le bord pressé juste par-dessus la couture en plaçant les épingles sur l'ENDROIT. **PIQUER DANS LE SILLON** en travaillant sur l'ENDROIT du tissu, en piquant sur la rainure de la couture et en veillant à saisir l'épaisseur de dessous de la patte de fermeture dans la piqûre.

7. Superposer la patte de fermeture droite à la gauche sur les extrémités inférieures, en faisant coïncider les milieux et les petits cercles. Épingler sur l'extrémité inférieure de l'ouverture du devant. Piquer entre les petits cercles. Rabattre la couture. Presser.

8. Épingler le CÔTÉ DEVANT (3) sur le devant en faisant coïncider les encoches, en crantant vers la piqûre de soutien si nécessaire. Piquer. **COUPER LA COUTURE.**

9. Pour chaque poche, épingler le tissu et la doublure des pièces de la POCHE (4), ENDROIT CONTRE ENDROIT et ayant les bords non finis au même niveau. Piquer en laissant ouvert le bord à encoche. **COUPER LA COUTURE.**

10. Retourner à l'ENDROIT. Presser. Bâtir ensemble les bords non finis.

11. Rentrer 1.5 cm sur le bord supérieur sans encoche de la BANDE DE POCHE (5). Presser. Recouper la valeur de couture pressée à 1 cm. ENDROIT CONTRE ENDROIT, épingler la bande de poche sur le bord supérieur de la poche, en faisant coïncider les encoches.

Piquer. Presser la couture vers la bande.

12. Plier la bande de poche sur la ligne de pliure, ENDROIT CONTRE ENDROIT. Piquer les extrémités. **COUPER LA COUTURE.**

13. Retourner la bande à l'ENDROIT. Presser. Coudre le bord pressé de la bande par-dessus la couture aux **POINTS COULÉS. SURPIQUER** les bords supérieur et inférieur de la bande.

14. Épingler la poche sur le devant en faisant coïncider les grands cercles. Piquer près des bords du côté et inférieur.

15. Piquer la PINCE sur la PIÈCE SUPERPOSÉE (10), puis la presser vers le milieu. Retourner le bord de la pièce superposée vers l'INTÉRIEUR le long de la ligne de pliure pour l'entoilage. Presser.

16. Pour former la parementure intégrée, retourner le bord de la pièce superposée vers l'EXTÉRIEUR le long de la ligne de pliure restante. Presser. Bâtir le bord supérieur.

17. Rentrer 1 cm le long du bord sans encoche de la PAREMENTURE DOS (11). Presser. Recouper le bord pressé à 6 mm.

18. Épingler la parementure dos sur le bord supérieur de la pièce superposée, ENDROIT CONTRE ENDROIT, en faisant coïncider les encoches, les milieux du dos et les grands cercles. Piquer en utilisant une couture de 1 cm. **SOUS-PIQUER** la parementure dos.

19. Retourner la parementure dos vers l'INTÉRIEUR, en retournant la parementure intégrée vers l'INTÉRIEUR le long de la ligne de pliure. Presser. Bâtir les bords intérieurs des parementures en place, en arrêtant à 13 cm du bord inférieur. Piquer près du bord intérieur de la parementure dos en arrêtant au bâti sur la parementure intégrée.

20. Épingler la pièce superposée sur le côté devant, en faisant coïncider les encoches et les grands cercles. Piquer au-dessous des grands cercles. Retourner la couture vers le côté devant. Presser.

DESSOUS DE JUPE DOS ET DEVANT

21. Épingler les pièces du CÔTÉ DOS (7) sur les bords du côté du DOS (6), ENDROIT CONTRE ENDROIT, en faisant coïncider les encoches. Piquer.

22. Faire un **OURLET ÉTROIT** de 1.5 cm sur le bord supérieur du DESSOUS DE JUPE (8).

23. Plier la PATTE (9) en deux dans le sens de la longueur, ENDROIT CONTRE ENDROIT et ayant les bords non finis au même niveau. Piquer en laissant ouverte l'extrémité avec cercles. Biaiser les coins.

24. Retourner à l'ENDROIT. Presser. Bâtir ensemble les bords non finis. Sur l'ENDROIT, épingler la patte sur le dessous de jupe devant, en faisant coïncider le grand et le petit cercle. Bâtir. Piquer entre les cercles.

25. Faire un **OURLET ÉTROIT** de 1.5 cm sur le bord du devant du dessous de jupe devant, en retournant la patte vers l'extérieur.

26. Épingler le dessous de jupe devant sur le côté dos, ENDROIT CONTRE ENDROIT, en faisant coïncider les encoches et les grands cercles. Piquer au-dessous des grands cercles. Retourner la couture vers le côté dos. Presser.

27. Faire un **OURLET ÉTROIT** de 1.5 cm sur le bord inférieur du dos et du dessous de jupe.

28. Épingler le devant et le dos sur les côtés en faisant coïncider les encoches et les grands cercles. Piquer au-dessus des grands cercles. Piquer le devant et le dos sur les épaules.

COL

29. Faire une **PIQÛRE DE SOUTIEN** sur le bord de l'encolure de la robe.

30. ENDROIT CONTRE ENDROIT, épingler un PIED DE COL (12) sur le bord de l'encolure de la robe, en faisant coïncider les milieux du dos, les encoches simples et les petits cercles extérieurs, en plaçant les petits cercles restants sur les coutures d'épaule, en crantant le bord de l'encolure vers la piqûre de soutien, si nécessaire. Piquer. **COUPER LA COUTURE.** Presser la couture vers le pied de col, en pressant la bande vers l'extérieur.

31. ENDROIT CONTRE ENDROIT, épingler ensemble les pièces du COL (13) ayant les bords non finis au même niveau. Piquer en utilisant une couture de 1 cm, en laissant ouvert le bord à encoche. **COUPER LA COUTURE.** **SOUS-PIQUER** le long bord de la parementure de col aussi loin que possible.

32. Retourner le col à l'ENDROIT. Presser. Bâtir ensemble les bords non finis. **SURPIQUER** les bords finis du col.

33. Sur l'ENDROIT, épingler le col sur le pied de col, en faisant coïncider les milieux du dos et les encoches doubles et ayant les extrémités du col sur les grands cercles. Bâtir en utilisant une couture de 1 cm.

34. Pour la PAREMENTURE, rentrer 1.5 cm sur le bord à simple encoche du pied de col restant. Presser. Recouper la valeur de couture pressée à 1 cm.

35. ENDROIT CONTRE ENDROIT, épingler la parementure sur le pied de col, par-dessus le col, en faisant coïncider le milieu du dos, les encoches doubles et les grands et les petits cercles. Piquer en utilisant une couture de 1.3 cm.

COUPER LA COUTURE.

36. Retourner la parementure de bande vers l'INTÉRIEUR, en retournant le col vers l'extérieur. Presser. Épingler le bord pressé de la parementure de bande par-dessus la couture, en plaçant les épingles sur l'ENDROIT. Sur l'ENDROIT, **PIQUER LE BORD** sur les bords extérieurs du pied de col, en saisissant le bord pressé de la parementure sur l'ENVERS.

MANCHES

37. Pour **SOUTENIR** le bord supérieur de la MANCHE (14), piquer entre les encoches à grands points. Tirer sur les extrémités lors de l'ajustage. Faire un **OURLET ÉTROIT** de 1.5 cm sur le bord inférieur de la manche.

38. Piquer la couture de manche, en laissant ouvert au-dessous du grand cercle.

39. Faire un **OURLET ÉTROIT** de 1.5 cm sur les bords de l'ouverture de la manche, en amenuisant au-dessus du grand cercle. Pivoter à travers la couture à 6 mm au-dessus du grand cercle lors de la piqûre.

40. ENDROIT CONTRE ENDROIT, épingler la manche sur l'emmanchure, en plaçant le petit cercle du milieu sur la couture d'épaule, en faisant coïncider les encoches et les petits cercles restants. Distribuer l'ampleur. Piquer, puis piquer à 6 mm de la valeur de couture. Recouper près de la piqûre. Retourner la couture vers la manche.

FINITION

41. Retourner le bord inférieur de la pièce superposée vers l'EXTÉRIEUR le long de la ligne de pliure. Piquer à travers la parementure intégrée à 1.5 cm du bord inférieur.

42. Retourner la parementure vers l'INTÉRIEUR, en relevant 1.5 cm sur le reste de l'ourlet. Replier 6 mm sur le bord non fini de l'ourlet. Piquer près du bord intérieur de l'ourlet.

43. Bâtir le reste de la parementure sur la pièce superposée. Sur l'ENDROIT, piquer en utilisant le bâti comme un guide.

44. Faire les boutons sur les marques du pied de col droit et de la patte de fermeture. Superposer la patte de fermeture droite à la gauche, en faisant coïncider les milieux. Marquer les positions pour les boutons sur la patte de fermeture gauche et le pied de col en utilisant les boutons comme un guide. Coudre les boutons sur les marques.

45. Faire la boutonnière sur la marque de la patte droite. Envelopper le dessous de jupe autour du devant du corps, en superposant les pattes. Marquer la position pour le bouton en utilisant la boutonnière comme un guide. Coudre le bouton sur la marque.

46. Faires les boutons sur les marques de la pièce superposée gauche. Envelopper la pièce superposée autour du dos, en superposant le la pièce superposée gauche à la droite, en faisant coïncider les milieux du dos. Marquer les positions pour les boutons en utilisant les boutons comme un guide. Coudre les boutons sur les marques.