

## FABRIC CUTTING LAYOUTS

⊕ Indicates Bustline, Waistline, Hipline and/or Biceps. Measurements refer to circumference of Finished Garment (Body Measurement + Wearing Ease + Design Ease). Adjust Pattern if necessary.

Lines shown are CUTTING LINES, however, 5/8" (1.5cm) SEAM ALLOWANCES ARE INCLUDED, unless otherwise indicated. See SEWING INFORMATION for seam allowance.

Find layout(s) by Garment/View, Fabric Width and Size. Layouts show approximate position of pattern pieces; position may vary slightly according to your pattern size.

All layouts are for with or without nap unless specified. For fabrics with nap, shading or one-way design, use WITH NAP layout.

RIGHT SIDE OF PATTERN	WRONG SIDE OF PATTERN	RIGHT SIDE OF FABRIC	WRONG SIDE OF FABRIC
-----------------------	-----------------------	----------------------	----------------------

S/T = SIZE(S)/TAILLE(S)  
 \* = WITH NAP/AVEC SENS  
 S/L = SELVAGE(S)/LISIÈRE(S)  
 AS/TT = ALL SIZE(S)/TOUTES TAILLE(S)  
 \*\* = WITHOUT NAP/SANS SENS  
 F/P = FOLD/PLIURE  
 CF/PT = CROSSWISE FOLD/PLIURE TRAME

Position fabric as indicated on layout. If layout shows...

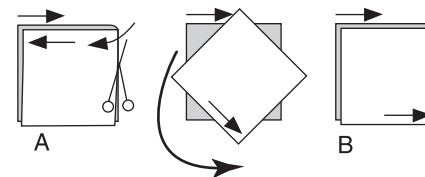
**GRAINLINE**—Place on straight grain of fabric, keeping line parallel to selvage or fold. ON "with nap" layout arrows should point in the same directions. (On Fur Pile fabrics, arrows point in direction of pile.)

**SINGLE THICKNESS**—Place fabric right side up. (For Fur Pile fabrics, place pile side down.)

### DOUBLE THICKNESS

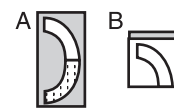
WITH FOLD—Fold fabric right sides together.

\* WITHOUT FOLD—With right sides together, fold fabric CROSSWISE. Cut fold from selvage to selvage (A). Keeping right sides together, turn upper layer completely around so nap runs in the same direction as lower layer.



**FOLD**—Place edge indicated exactly along fold of fabric. NEVER cut on this line.

When pattern piece is shown like this...



• Cut other pieces first, allowing enough fabric to cut this piece (A). Fold fabric and cut piece on fold, as shown (B).

★ Cut piece only once. Cut other pieces first, allowing enough fabric to cut this piece. Open fabric; cut piece on single layer.

Cut out all pieces along cutting line indicated for desired size using long, even scissor strokes, cutting notches outward.

Transfer all markings and lines of construction before removing pattern tissue. (Fur Pile fabrics, transfer markings to wrong side.)

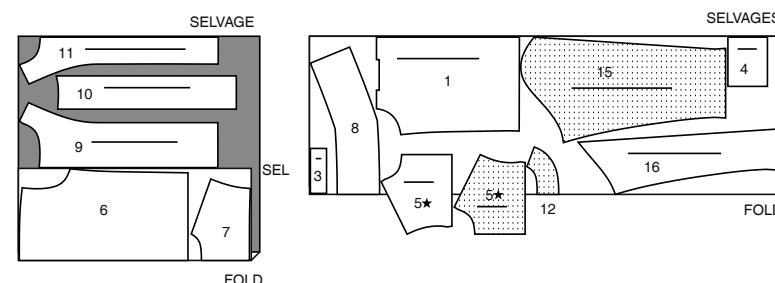
**NOTE:** Broken-line boxes (a! b! c!) in layouts represent pieces cut by measurements provided.

## JACKET A / VESTE A

PIECES 1 3 4 5 6 7 8 9 10 11 12 15 16

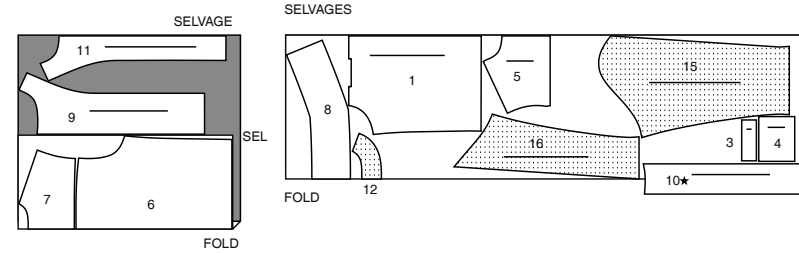
45" (115cm) \*

S/T 34 36 38 40 42 44 46



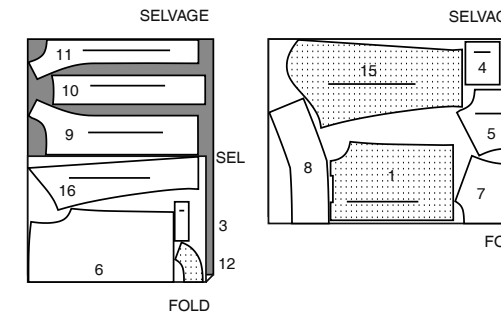
45" (115cm) \*

S/T 48 50 52



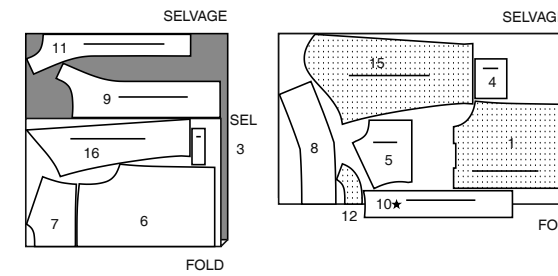
60" (150cm) \*

S/T 34 36 38 40 42



60" (150cm) \*

S/T 44 46 48 50 52

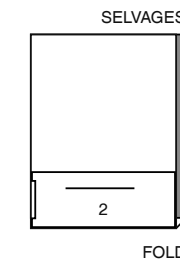


## POCKET LINING A / DOUBLURE DE POCHE A

PIECE 2

45" (115cm) \*

AS/TT

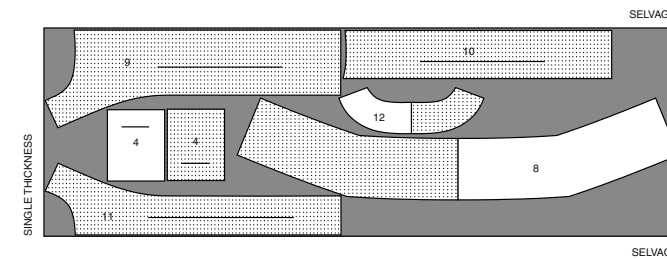


## INTERFACING A / ENTOILAGE A

PIECES 4 8 9 10 11 12

20" (51cm)

AS/TT

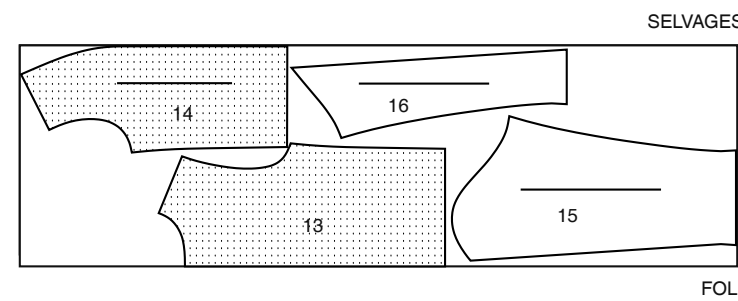


## LINING A,B / DOUBLURE A, B

PIECES 13 14 15 16

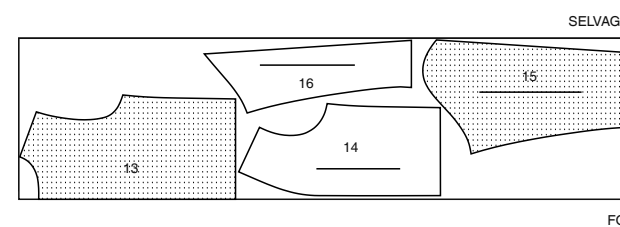
45" (115cm) \*

S/T 34 36 38 40 42 44



45" (115cm) \*

S/T 46 48 50 52

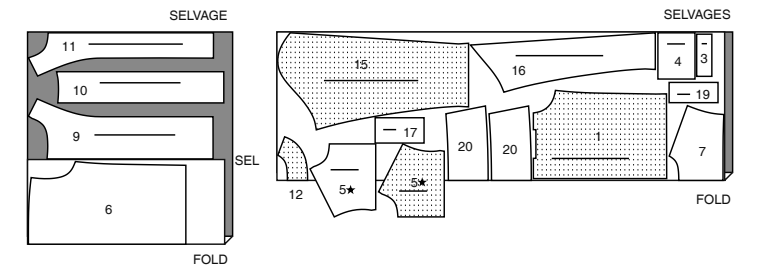


## JACKET B / VESTE B

PIECES 1 3 4 5 6 7 9 10 11 12 15 16 17 19 20

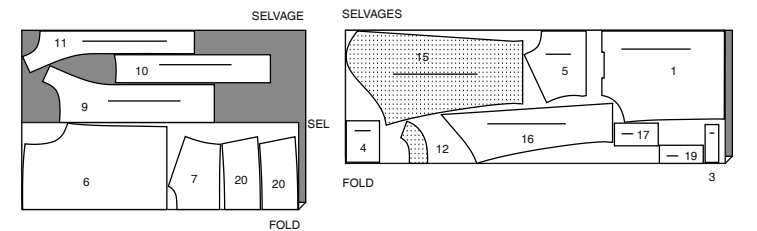
45" (115cm) \*

S/T 34 36 38 40 42 44



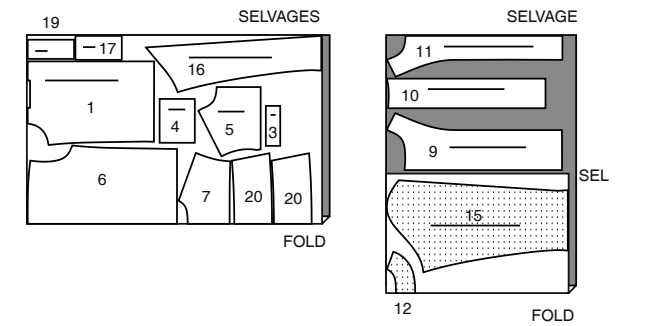
45" (115cm) \*

S/T 46 48 50 52



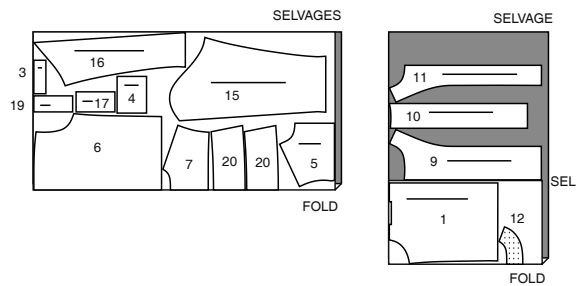
60" (150cm) \*

S/T 34 36 38 40 42 44



60" (150cm) \*

S/T 46 48 50 52

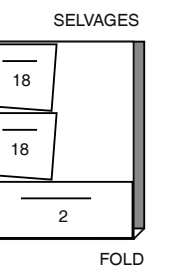


## POCKET LINING B / DOUBLURE DE POCHE B

PIECES 2 18

45" (115cm) \*

AS/TT

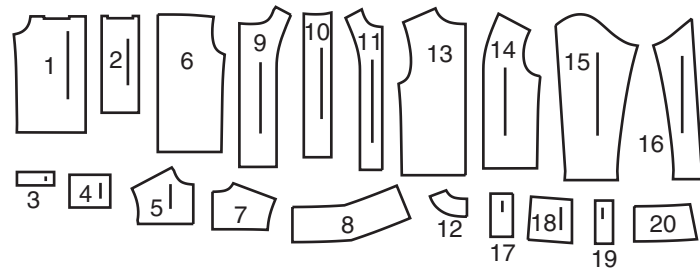
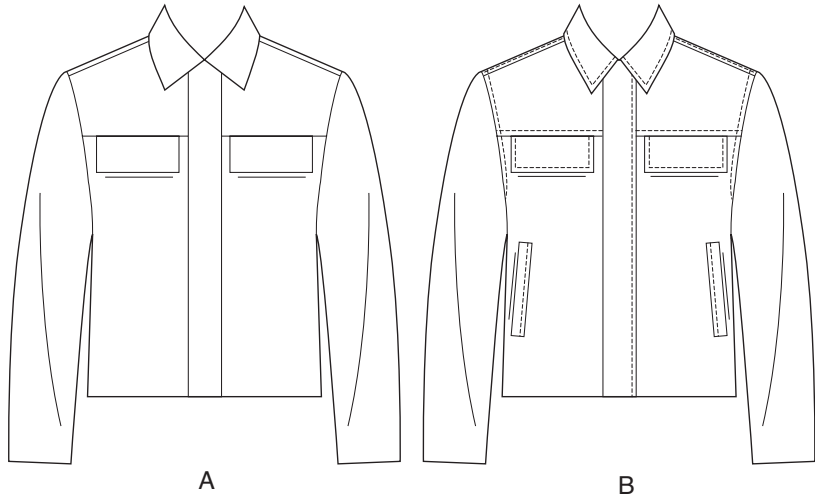
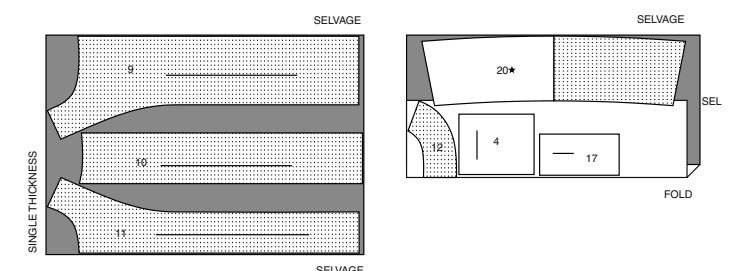


## INTERFACING B / ENTOILAGE B

PIECES 4 9 10 11 12 17 20

20" (51cm)

AS/TT



- |                           |  |
|---------------------------|--|
| 1 Front-A,B               | 1 Devant - A, B                          |
| 2 Upper Pocket-A,B        | 2 Poche supérieure - A, B                |
| 3 Upper Pocket Facing-A,B | 3 Parementure de poche supérieure - A, B |
| 4 Flap-A,B                | 4 Rabat - A, B                           |
| 5 Yoke Front-A,B          | 5 Empiècement devant - A, B              |
| 6 Back-A,B                | 6 Dos - A, B                             |
| 7 Yoke Back-A,B           | 7 Empiècement dos - A, B                 |
| 8 Collar-A                | 8 Col - A                                |
| 9 Right Front Facing-A,B  | 9 Parementure devant droit - A, B        |
| 10 Flap-A,B               | 10 Rabat - A, B                          |
| 11 Left Front Facing-A,B  | 11 Parementure devant gauche - A, B      |
| 12 Back Facing-A,B        | 12 Parementure dos - A, B                |
| 13 Back Lining-A,B        | 13 Doublure dos - A, B                   |
| 14 Front Lining-A,B       | 14 Doublure devant - A, B                |
| 15 Upper Sleeve-A,B       | 15 Manche supérieure - A, B              |
| 16 Lower Sleeve-A,B       | 16 Manche inférieure - A, B              |
| 17 Welt-B                 | 17 Bordure - B                           |
| 18 Lower Pocket Lining-B  | 18 Doublure de poche inférieure - B      |
| 19 Lower Pocket Facing-B  | 19 Parementure de poche inférieure - B   |
| 20 Collar-B               | 20 Col - B                               |

## BODY MEASUREMENTS / MESURES DU CORPS

### MEN'S/HOMME

Sizes/Tailles	34	36	38	40	42	44	46	48	50	52
Chest (ins)	34	36	38	40	42	44	46	48	50	52
Waist	28	30	32	34	36	39	42	44	46	48
Hip	35	37	39	41	43	45	47	49	51	53
T. poitrine (cm)	87	92	97	102	107	112	117	122	127	132
T. taille	71	76	81	87	92	99	107	112	117	122
T. hanches	89	94	99	104	109	114	119	124	128	135

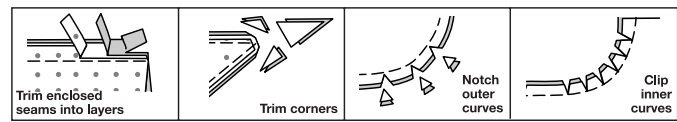
## SEWING INFORMATION

**5/8" (1.5cm) SEAM ALLOWANCES ARE INCLUDED,**  
(unless otherwise indicated)

### ILLUSTRATION SHADING KEY

Right Side	Wrong Side	Interfacing	Lining	Underlining

Press as you sew. Press seams flat, then press open, unless otherwise instructed. Clip seam allowances, where necessary, so they lay flat.



## GLOSSARY

Sewing methods in **BOLD TYPE** have Sewing Tutorial Video available. Scan QR CODE to watch videos:

**SLEEVE** – See **Armholes/Sleeves**: “sewing a set in sleeve” video.

**EDGESTITCH** - See **Machine Stitches**: “how to edgestitch” video.

**REINFORCE** - See **Machine Stitches**: “how to reinforce” video.

**STAYSTITCH** - See **Machine Stitches**: “how to do stay-stitching” video.

**TOPSTITCH** - See **Machine Stitches**: “how to topstitch” video.

**SLIPSTITCH** - Slide needle through a folded edge, then pick up a thread of underneath fabric.

## SEWING TUTORIALS



Build your skills viewing short, easy-to-follow videos at [simplicity.com/sewingtutorials](http://simplicity.com/sewingtutorials)

**PATTERN PIECES WILL BE IDENTIFIED BY NUMBERS THE FIRST TIME THEY ARE USED.**

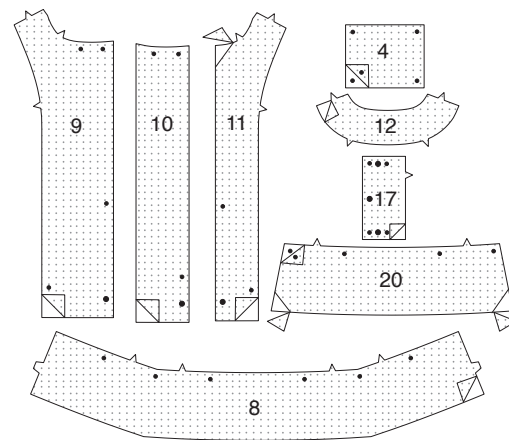
**STITCH SEAMS WITH RIGHT SIDES TOGETHER UNLESS OTHERWISE STATED.**

**NOTE:** Under each sub-heading, the first view will be illustrated, unless otherwise illustrated.

## JACKET A, B

### INTERFACING

**1.** Trim corners of INTERFACING, as shown. Fuse interfacing to wrong side of each matching FABRIC section, following manufacturer's instructions.



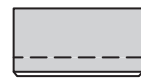
### FRONT

#### FLAP AND UPPER POCKET

**2.** With RIGHT sides together, fold FLAP (4) along foldline, matching dots. Stitch across ends. Trim seams.



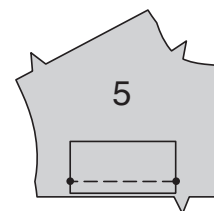
**3.** Turn flap RIGHT side out; press. Baste raw edges.



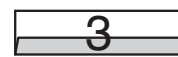
**4.** For View B: TOPSTITCH flap along ends and foldline.



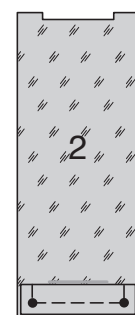
**5.** On outside, pin flap to lower edge of YOKE FRONT (5) matching dots, having raw edges even; baste.



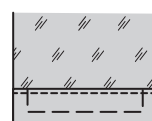
**6.** Press under 5/8" (1.5cm) on lower edge of UPPER POCKET FACING (3).



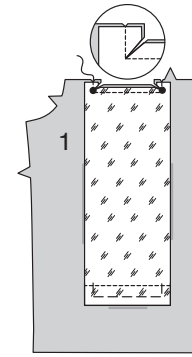
**7.** Pin wrong side of upper pocket facing to right side of UPPER POCKET (2) at lower edge, matching large dots, having raw edges even. Baste raw edges.



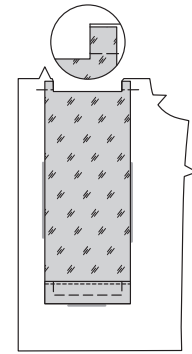
**8.** EDGESTITCH pressed edge of pocket facing to upper pocket.



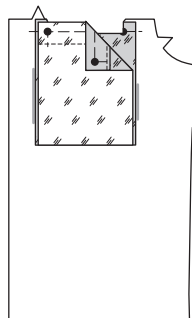
**9.** With RIGHT sides together, pin upper pocket to upper edge of FRONT (1), matching large dots and stitching lines. Stitch along stitching line between large dots. Clip diagonally to large dots. Stitch from large dot to upper edge.



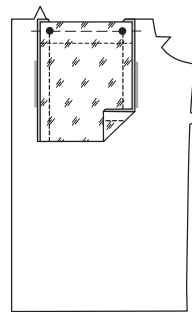
**10.** Turn upper pocket to inside, turning clipped edges out. Baste upper edges together.



**11.** With RIGHT sides together, fold upper pocket along foldline, matching large dots.



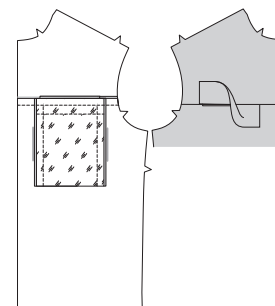
**12.** Stitch side edges of upper pocket together, from fold to dots, keeping fronts free.



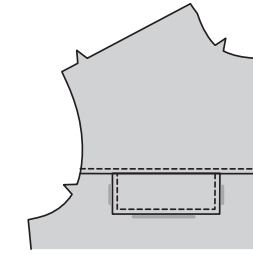
**13.** With RIGHT sides together, pin lower edge of yoke to front and upper edge of upper pocket (over flap). Stitch through all layers.



**14.** Turn seams toward yoke, turning flap down; press.



**15.** For View B: TOPSTITCH lower edge of yoke, through all layers.

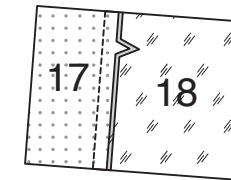


### LOWER POCKETS B

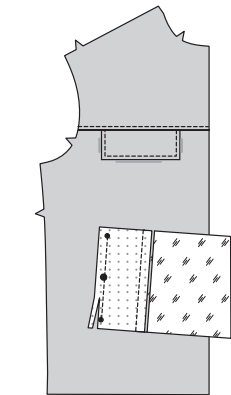
**16.** REINFORCE corners of each front section along stitching lines, pivoting at dots, as shown.



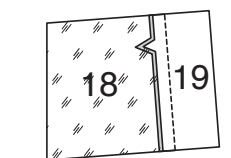
**17.** With RIGHT sides together, pin one LOWER POCKET LINING (18) section to one WELT (17) section, matching notches. Stitch. Trim seam; press toward pocket lining.



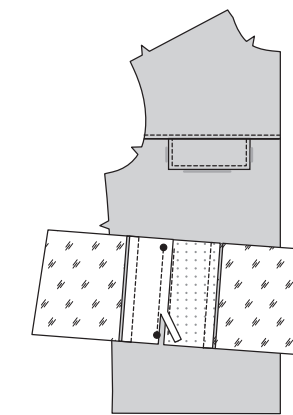
**18.** With RIGHT sides together, pin welt to front, matching small and large dots, placing seam line along front stitching line. Stitch between small dots. Trim welt seam allowance to a scant 1/4" (6mm), being careful not to cut jacket.



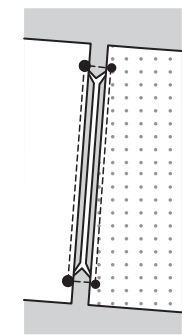
**19.** With RIGHT sides together, pin one LOWER POCKET FACING (19) section to one lower pocket lining (18) section, matching notches. Stitch. Trim seam; press toward pocket lining.



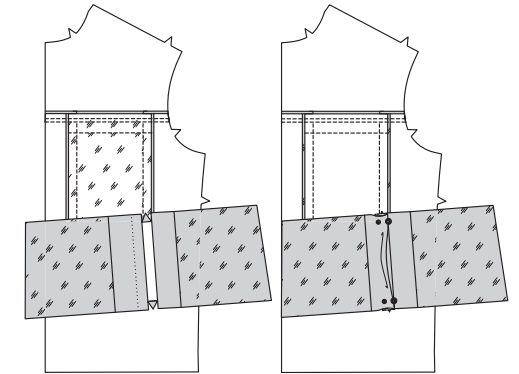
**20.** With RIGHT sides together, pin lower pocket facing to front, matching large dots, placing seam line along side stitching line. Stitch between large dots. Trim facing seam allowance to a scant 1/4" (6mm), being careful not to cut jacket.



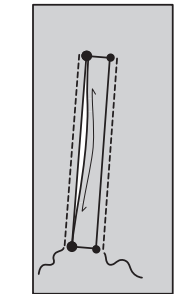
**21.** Slash jacket along slash line between stitching lines, clipping diagonally to small and large dots.



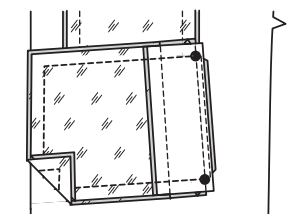
**22.** Turn pocket and triangular ends to inside, pulling ends of welt and facing between dots, as shown, folding welt section on foldline, bringing fold to large dots. Press.



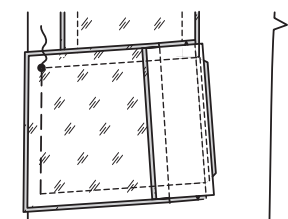
**23.** TOPSTITCH long edges of pocket welt/facing between dots, keeping jacket/lining seams out of the way.



**24.** With RIGHT sides together, stitch pocket lining/welt/facing edges together, catching welts/facing and triangular ends in stitching, keeping jacket free.

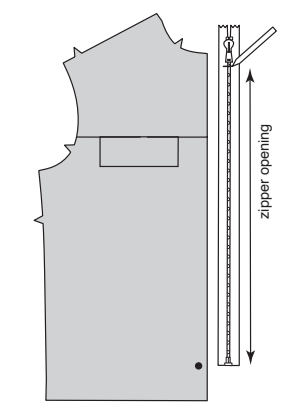


**25.** Pin front ends of pocket to front edge of jacket, matching small dot; baste.

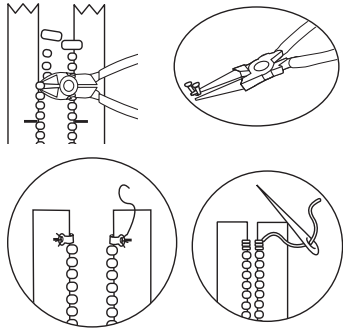


### ZIPPER

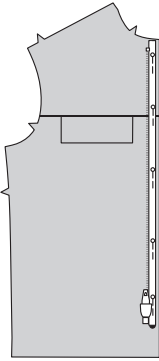
**26. NOTE:** It may be necessary to shorten zipper. To make new zipper stop, place closed zipper along opening edge and zipper bottom-stop at large dot. Mark placement of new zipper stop 1/8" (3mm) below seamline.



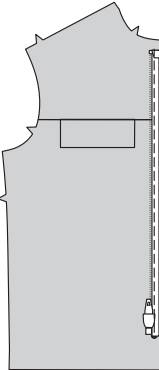
**27.** Remove teeth above marking for new zipper stop. Bend a straight metal eye with pliers and sew securely to each tape at new marking. OR, make several whipstitches over tape at marking.



**28.** Separate zipper. With RIGHT sides together, pin right side of zipper to right front, having zipper teeth just over the 5/8" (1.5cm) seam allowance, bottom-stop at large dot.

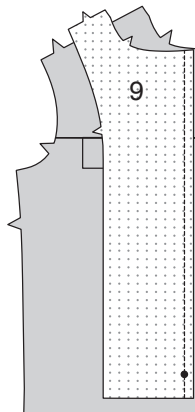


**29.** Turn upper edge of zipper tape diagonally and hand-sew in place. Baste zipper in place. When stitching seams, use a zipper foot.

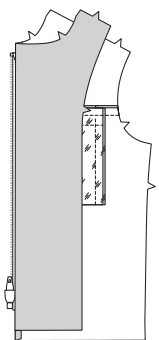


**RIGHT FRONT FACING**

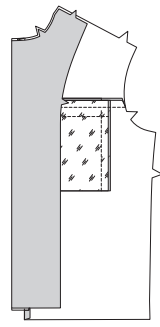
**30.** With RIGHT sides together, pin RIGHT FRONT FACING (9) to right front, matching large dots. Stitch front edge using a zipper foot.



**31.** Turn facing to inside and zipper out; press.



**32.** Fold front facing on foldline, wrong sides together; press.

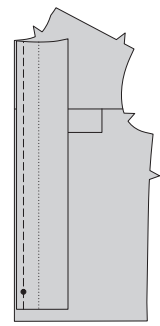


**LEFT FRONT FLAP AND FACING**

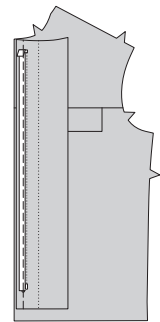
**33.** Fold FLAP (10) on foldline, wrong sides together; press.



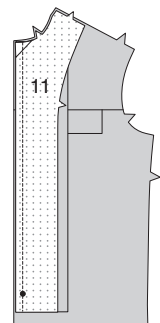
**34.** Open out flap. Pin wrong side of flap to right side of left front, having front edges even, matching large dots. Baste front edges together.



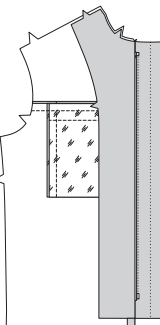
**35.** Baste LEFT side of zipper to LEFT front/flap in the same manner as right front.



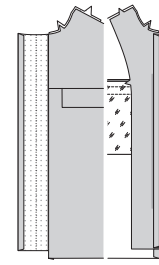
**36.** With RIGHT sides together, pin LEFT FRONT FACING (11) to left front, matching large dots. Stitch through all layers, using a zipper foot.



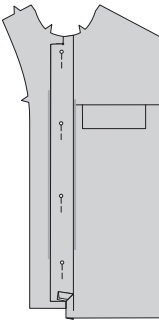
**37.** Turn facing to inside; opening out flap; press.



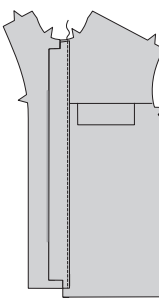
**38.** Press under 5/8" (1.5cm) on long edge of flap. Fold flap on foldline, RIGHT sides together, matching dots. Stitch across upper and lower edge of flap. Clip to seams. Trim seams.



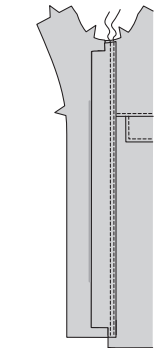
**39.** Turn flap RIGHT side out. Pin pressed under edge of flap to left front.



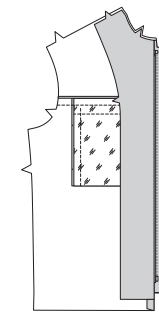
**40.** Stitch flap to left front close to pressed edge.



**41.** For View B: TOPSTITCH flap along pressed edge.

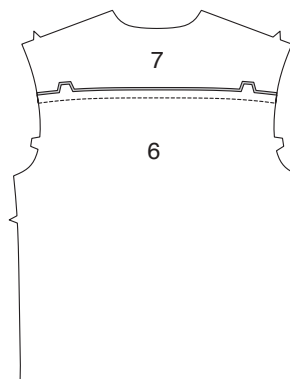


**42.** Turn left front facing to inside, having neck edges even and flap facing outward; press.

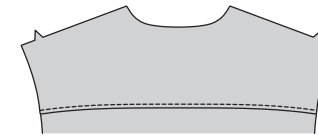


**BACK**

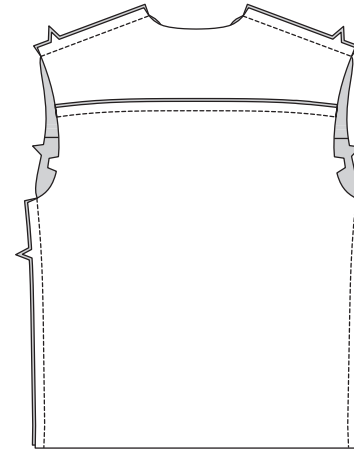
**43.** Stitch YOKE BACK (7) to BACK (6), RIGHT sides together, matching notches and centers. Press seams toward yoke.



**44.** For View B: TOPSTITCH lower edge of yoke.

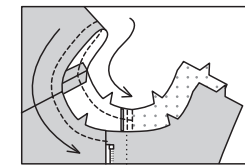


**45.** Keeping front facings free, stitch back to front at shoulders and sides.



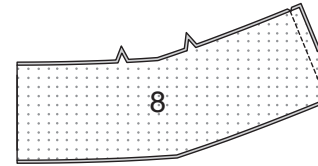
**COLLAR**

**46.** STAYSTITCH neck edge of jacket, in direction of arrows, keeping facings free.

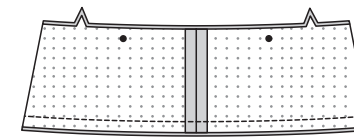


**VIEW A**

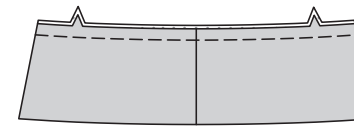
**47.** Stitch COLLAR (8) along center back seam, matching notches.



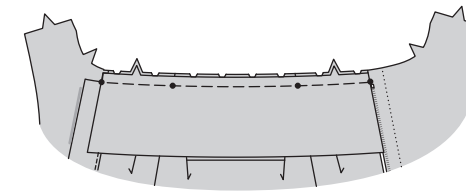
**48.** Fold collar along foldlines, RIGHT sides together, matching centers and dots. Stitch lower edge; trim seams.



**49.** Turn collar RIGHT side out; press. Baste raw edges, matching notches.

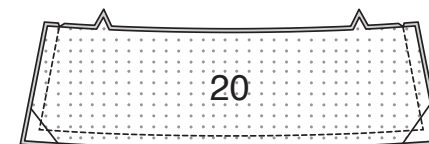


**50.** Open out front facings and flap. On outside, pin collar to jacket neck edge, matching center backs, center dots to shoulder seams and remaining small dots, clipping jacket neck edge where necessary. Baste.

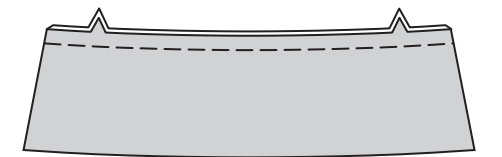


**VIEW B**

**51.** Pin COLLAR (20) sections, RIGHT sides together, matching centers and notches. Stitch front and lower edge; trim seams.



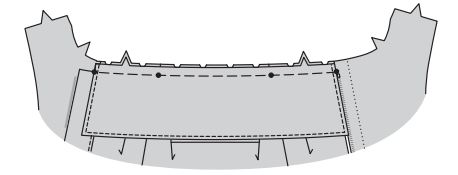
**52.** Turn collar RIGHT side out; press. Baste raw edges.



**53.** TOPSTITCH finished edges of collar.

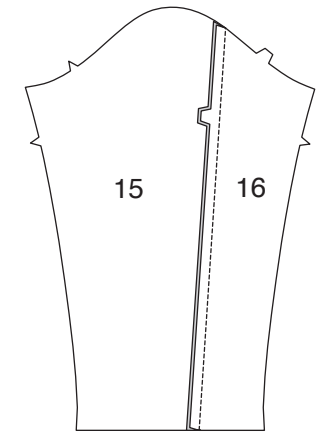


**54.** Open out front facings and flap. On outside, pin collar to jacket neck edge, matching center backs, center dots to shoulder seams and remaining dots to right facing and flap, clipping jacket neck edge where necessary. Baste.

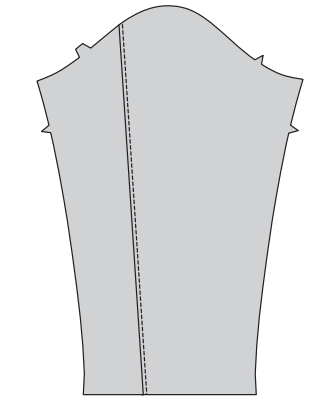


**SLEEVE**

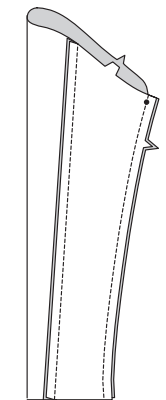
**55.** Stitch UPPER SLEEVE (15) to LOWER SLEEVE (16) at back edge, RIGHT sides together. Press seams toward upper sleeve.



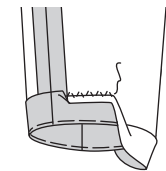
**56.** For View B: TOPSTITCH upper sleeve.



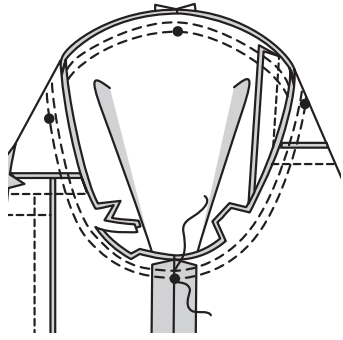
**57.** Stitch upper sleeve to under sleeve at underarm, matching dots.



**58.** Turn up 1-1/2" (3.8cm) hem on lower edge of sleeve. Baste close to fold. Sew hem in place; press.



**59.** With RIGHT sides together, pin sleeve into armhole with center small dot at shoulder seam, matching underarm seams, notches and remaining small dots. Baste; stitch. Stitch again 1/4"(6mm) away in seam allowance. Trim close to second stitching. Turn seam allowances toward sleeve.



**LINING AND FACING**

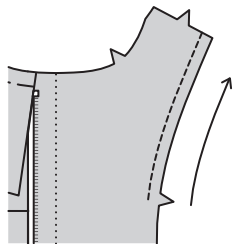
**60.** STAYSTITCH neck edge of BACK LINING (13) in direction of arrows.



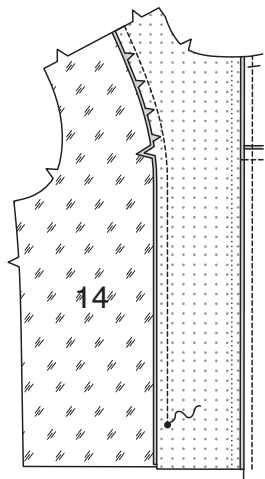
**61.** With RIGHT sides together, pin BACK FACING (12) to back lining neck edge, matching centers, clipping back lining where necessary. Stitch. Press seams toward facing.



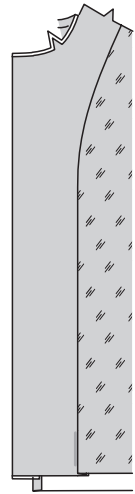
**62.** Open out right front facing. STAYSTITCH side edge of right front facing above notch in direction of arrows.



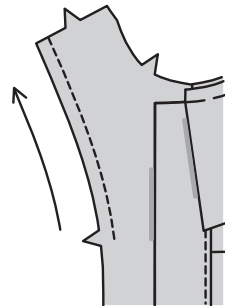
**63.** Pin right FRONT LINING (14) to right front facing at side front edge, RIGHT sides together, matching notches and small dots. Stitch from upper edge to small dot, clipping right front facing where necessary.



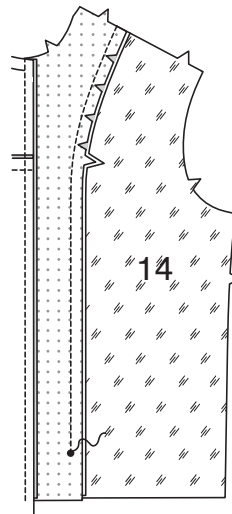
**64.** Press seam allowances toward lining, pressing in remaining right front lining seam allowance.



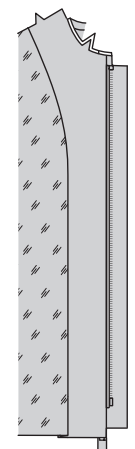
**65.** Open out left front facing. STAYSTITCH side edge of left front facing above notch in direction of arrows.



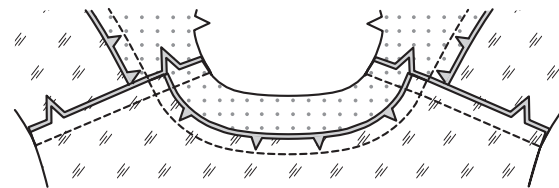
**66.** Pin left front lining (14) to left front facing at side front edge, right sides together, matching notches and small dots. Stitch from upper edge to small dot, clipping left front facing where necessary.



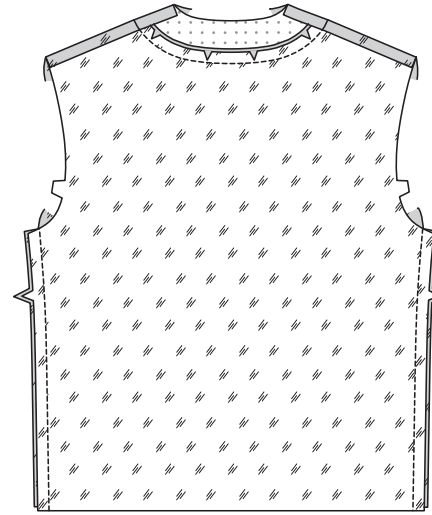
**67.** Press seams toward lining, pressing in remaining left front lining seam allowance.



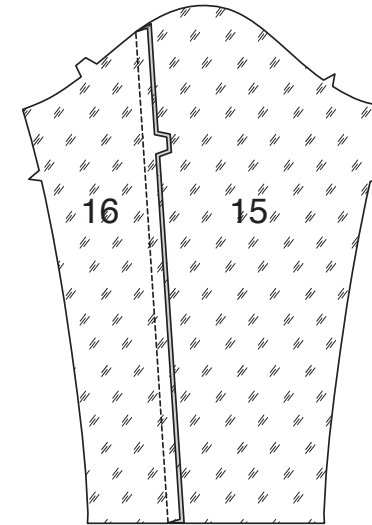
**68.** Stitch back facing/lining to front facing/lining at shoulders, matching seams.



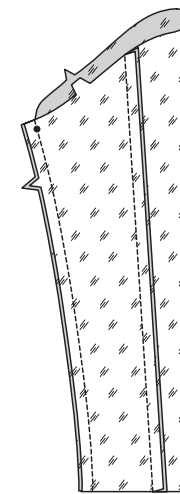
**69.** Stitch back lining to front lining at sides.



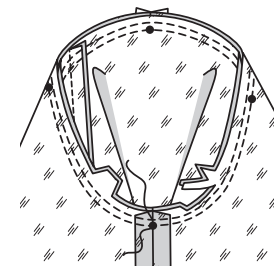
**70.** Trim away 1" (2.5cm) from lower edge of UPPER SLEEVE LINING (15) and LOWER SLEEVE LINING (16). Stitch upper sleeve lining to lower sleeve lining at back edge, RIGHT sides together. Press seams toward upper sleeve lining.



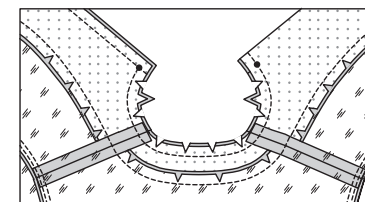
**71.** Stitch upper sleeve lining to under sleeve lining at underarm, matching dots.



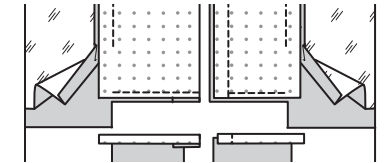
**72.** With RIGHT sides together, pin sleeve lining into lining armhole with center small dot at shoulder seam, matching underarm seams, notches and remaining small dots. Baste; stitch. Stitch again 1/4"(6mm) away in seam allowance. Trim close to second stitching. Turn seam allowances toward sleeve lining.



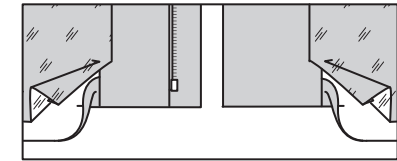
**73.** Pin facing/lining to jacket neck and front edges, matching centers and seams. Stitch front and neck edges, ending at small dot on left front; trim seams.



**74.** Stitch across facing 1-1/2"(3.8cm) above lower edge. Trim, as shown.

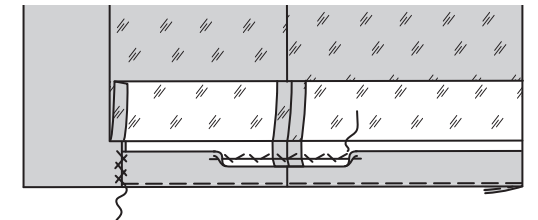


**75.** Turn facing/lining to inside; press.



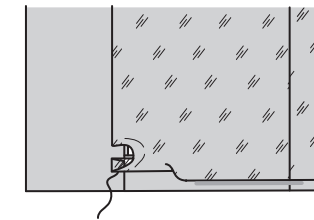
**FINISHING**

**76.** Turn up 1-1/2"(3.8cm) hem on lower edge of jacket, keeping lining free. Baste close to fold. Sew hem in place; press. Catchstitch facings to hem.

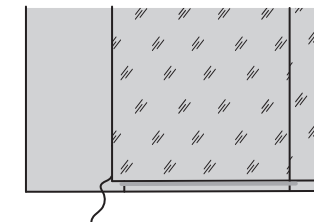


**77.** Turn in 5/8"(1.5cm) on lower edge of lining and place folded edge 5/8"(1.5cm) over raw edge of hem; SLIPSTITCH.

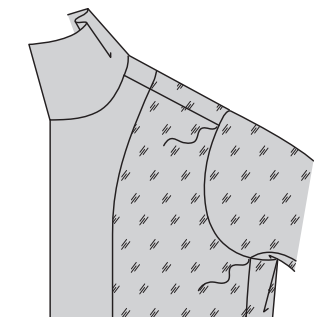
**Note:** A pleat will form at lower edge for wearing ease.



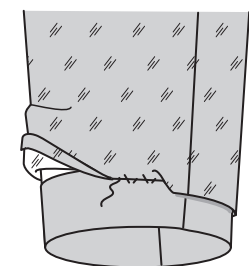
**78.** SLIPSTITCH remainder of lining to front facing.



**79.** Slip sleeves in place. Tack at shoulders and underarms.



**80.** Turn under 5/8"(1.5cm) on lower edge of sleeve lining and SLIPSTITCH 5/8"(1.5cm) over raw edge of sleeve hem. The extra length forms a fold at lower edge to prevent lining from drawing. Press fold downward.



## FRANÇAIS

### PLANS DE COUPE

⊕ Indique: pointe de poitrine, ligne de taille, de hanches et/ou avantbras. Ces mesures sont basées sur la circonférence du vêtement fini. (Mesures du corps + Aisance confort + Aisance mode) Ajuster le patron si nécessaire.

Les lignes épaisses sont les LIGNES DE COUPE, cependant, des rentrés de 1.5cm sont compris, sauf si indiqué différemment. Voir EXPLICATIONS DE COUTURE pour largeur spécifiée des rentrés.

Choisir le(s) plan(s) de coupe selon modèle/largeur du tissu/taille. Les plans de coupe indiquent la position approximative des pièces et peut légèrement varier selon la taille du patron.

Les plans de coupe sont établis pour tissu avec/sans sens. Pour tissu avec sens, pelucheux ou certains imprimés, utiliser un plan de coupe AVEC SENS.

ENDROIT DU PATRON	ENVERS DU PATRON	ENDROIT DU TISSU	ENVERS DU TISSU
-------------------	------------------	------------------	-----------------

**S/T** = SIZE(S)/TAILLE(S)  
\* = WITH NAP/AVEC SENS  
**S/L** = SELVAGE(S)/LISIÈRE(S)  
**AS/TT** = ALL SIZE(S)/TOUTES TAILLE(S)  
\*\* = WITHOUT NAP/SANS SENS  
**F/P** = FOLD/PLIURE  
**CF/PT** = CROSSWISE FOLD/PLIURE TRAME

Disposer le tissu selon le plan de coupe. Si ce dernier indique...

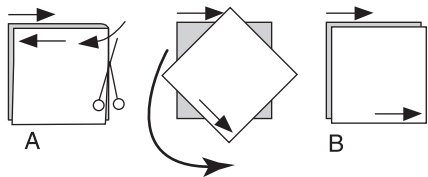
**DROIT FIL**—A placer sur le droit fil du tissu, parallèlement aux lisières ou au pli. Pour plan "avec sans," les flèches seront dirigées dans la même direction. (Pour fausse fourrure, placer la pointe de la flèche dans le sens descendant des poils.) →

**SIMPLE EPAISSEUR**—Placer l'endroit sur le dessus. (Pour fausse fourrure, placer le tissu l'endroit dessous.)

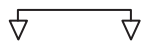
**DOUBLE EPAISSEUR**

**AVEC PLIURE**—Placer endroit contre endroit.

\* **SANS PLIURE**—Plier le tissu en deux sur la TRAME, endroit contre endroit. Couper à la pliure, de lisière à lisière (A). Placer les 2 épaisseurs dans le même sens du tissu, endroit contre endroit (B).



**PLIURE**—Placer la ligne du patron exactement sur la pliure NE JAMAIS COUPER sur cette ligne.



Si la pièce se présente ainsi...

• Couper d'abord les autres pièces, réservant du tissu (A). Plier le tissu et couper la pièce sur la pliure, comme illustré (B).



★ Couper d'abord les autres pièces, réservant pour la pièce en question. Déplier le tissu et couper la pièce sur une seule épaisseur.

Couper régulièrement les pièces le long de la ligne de coupe indiquée pour la taille choisie, coupant les crans vers l'extérieur.

Marquer repères et lignes avant de retirer le patron. (Pour fausse fourrure, marquer sur l'envers du tissu.)

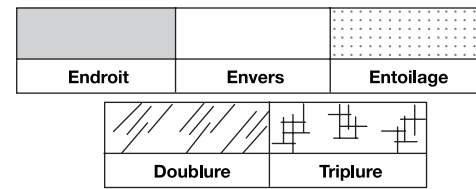
**NOTE:** Les parties encadrées avec des pointillées sur les plans de coupe (a! b! c!) représentent les pièces coupées d'après les mesures données.

### EXPLICATIONS DE COUTURE

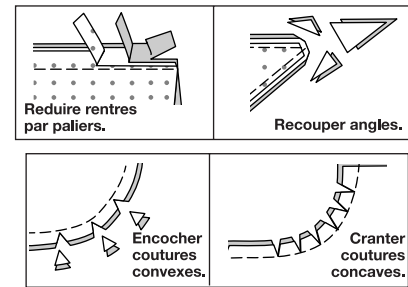
#### RENTRES DE COUTURE COMPRIS

Les rentrés sont tous de 1.5cm, sauf si indiqué différemment.

#### LEGENDE DES CROQUIS



Au fur et à mesure de l'assemblage, repasser les rentrés ensemble puis ouverts, sauf si contre indiqué. Pour aplatir les coutures, cranter les rentrés où nécessaire.



### GLOSSAIRE

Les termes de couture imprimés en **CARACTÈRES GRAS** ont l'aide d'une Vidéo de Tutoriel de couture. Scanner le CODE QR pour regarder les vidéos :

**MANCHE** – reportez-vous à la vidéo Emmanchures/Manches : "coudre des manches montées".

**PIQUER LE BORD** - reportez-vous à la vidéo Points à la machine : "comment piquer le bord".

**RENFORCER** - reportez-vous à la vidéo Points à la machine : "comment renforcer les coutures".

**PIQÛRE DE SOUTIEN** - reportez-vous à la vidéo Points à la machine: "comment faire une piqûre de soutien".

**SURPIQUER** - reportez-vous à la vidéo Points à la machine: "comment faire une surpiqûre".

**POINTS COULÉS** - Glissez l'aiguille dans le bord plié et faites un point au-dessous dans le tissu, ne prenant qu'un seul fil.

#### TUTORIELS DE COUTURE



Développez vos compétences en regardant des vidéos courtes et faciles à suivre sur [simplicity.com/sewingtutorials](https://www.simplicity.com/sewingtutorials).

**LES PIÈCES DU PATRON SERONT IDENTIFIÉES PAR DES NUMÉROS LA PREMIÈRE FOIS QU'ELLES SERONT UTILISÉES.**

**PIQUER LES COUTURES ENDROIT CONTRE ENDROIT, SAUF INDIQUÉ DIFFÉREMMENT.**

**NOTE :** Au-dessous de chaque sous-titre, les croquis montrent le premier modèle sauf indiqué différemment.

### VESTE A, B

#### ENTOILAGE

**1.** Biaiser les coins de l'ENTOILAGE, comme illustré. Faire adhérer l'entoilage sur l'envers de chaque pièce correspondante en TISSU, en suivant la notice d'utilisation.

#### DEVANT

#### RABAT ET POCHE SUPÉRIEURE

**2.** ENDROIT CONTRE ENDROIT, plier le RABAT (4) sur la ligne de pliure, en faisant coïncider les cercles. Piquer à travers les extrémités. Couper les coutures.

**3.** Retourner le rabat à l'ENDROIT ; presser. Bâtir les bords non finis.

**4. Pour le modèle B : SURPIQUER** le rabat le long des extrémités et de la ligne de pliure.

**5.** Sur l'endroit, épingler le rabat sur le bord inférieur de l'EMPIÈCEMENT DEVANT (5) en faisant coïncider les cercles et ayant les bords non finis au même niveau ; bâtir.

**6.** Rentrer au fer 1.5 cm sur le bord inférieur de la PAREMENTURE DE POCHE SUPÉRIEURE (3).

**7.** Épingler l'envers de la parementure de poche supérieure et l'endroit de la POCHE SUPÉRIEURE (2) sur le bord inférieur, en faisant coïncider les grands cercles et les lignes de piqûre. Piquer sur la ligne de piqûre entre les grands cercles. Cranter en diagonale jusqu'aux grands cercles. Piquer du grand cercle jusqu'au bord supérieur.

**8. PIQUER LE BORD** sur le bord pressé de la parementure de poche sur la poche supérieure.

**9.** ENDROIT CONTRE ENDROIT, épingler la parementure supérieure sur le bord supérieur du DEVANT (1), en faisant coïncider les grands cercles et les lignes de piqûre. Piquer sur la ligne de piqûre entre les grands cercles. Cranter en diagonale jusqu'aux grands cercles. Piquer du grand cercle jusqu'au bord supérieur.

**10.** Retourner la poche supérieure vers l'intérieur, en retournant les bords crantés vers l'extérieur. Bâtir ensemble les bords supérieurs.

**11.** ENDROIT CONTRE ENDROIT, plier la poche supérieure sur la ligne de pliure, en faisant coïncider les grands cercles.

**12.** Piquer ensemble les bords du côté de la poche supérieure, de la pliure jusqu'aux cercles, en maintenant les devants libres.

**13.** ENDROIT CONTRE ENDROIT, épingler le bord inférieur de l'empiecement sur le bord du devant et supérieur de la poche supérieure (par-dessus le rabat). Piquer à travers toute l'épaisseur.

**14.** Retourner les coutures vers l'empiecement, en rabattant le rabat ; presser.

**15. Pour le modèle B : SURPIQUER** le bord inférieur de l'empiecement, à travers toute l'épaisseur.

### POCHES INFÉRIEURES B

**16. RENFORCER** les coins de chaque pièce du devant le long des lignes de piqûre, en pivotant aux cercles, comme illustré.

**17.** ENDROIT CONTRE ENDROIT, épingler une pièce de la DOUBLURE DE POCHE INFÉRIEURE (18) sur une pièce de la BORDURE (17), en faisant coïncider les encoches. Piquer. Couper la couture ; presser vers la doublure de poche.

**18.** ENDROIT CONTRE ENDROIT, épingler la bordure sur le devant, en faisant coïncider les petits et les grands cercles, en plaçant la ligne de couture sur la ligne de piqûre du devant. Piquer entre les petits cercles. Recouper la valeur de couture de la bordure à un peu moins de 6 mm, en veillant à ne pas couper la veste.

**19.** ENDROIT CONTRE ENDROIT, épingler une pièce de la PAREMENTURE DE POCHE INFÉRIEURE (19) sur une pièce de la doublure de poche inférieure (18), en faisant coïncider les encoches. Piquer. Couper la couture ; presser vers la doublure de poche.

**20.** ENDROIT CONTRE ENDROIT, épingler la parementure de poche inférieure sur le devant, en faisant coïncider les grands cercles, en plaçant la ligne de couture le long de la ligne de piqûre du côté. Piquer entre les grands cercles. Recouper la valeur de couture de la parementure à un peu moins de 6 mm, en veillant à ne pas couper la veste.

**21.** Faire une petite entaille sur la veste le long de la ligne de coupe entre les lignes de piqûre, en crantant en diagonale jusqu'aux petits et grands cercles.

**22.** Retourner la poche et les extrémités triangulaires vers l'intérieur, en tirant sur les extrémités de la bordure et la parementure entre les cercles, comme illustré, en pliant la pièce de la bordure sur la ligne de pliure, en amenant la pliure vers les grands cercles. Presser.

**23. SURPIQUER** les longs bords de la bordure/parementure de poche entre les cercles, en maintenant les coutures de la veste/doublure à l'opposé.

**24.** ENDROIT CONTRE ENDROIT, piquer ensemble les bords de la doublure/bordure/parementure de poche, en saisissant les bordures/parementure et les extrémités triangulaires dans la piqûre et en maintenant la veste libre.

**25.** Épingler les extrémités du devant de la poche sur le bord du devant de la veste, en faisant coïncider le petit cercle ; bâtir.

### FERMETURE À GLISSIÈRE

**26. NOTE :** Il peut être nécessaire de raccourcir la fermeture. Pour faire un nouvel arrêt de fermeture, placer la fermeture fermée le long du bord de l'ouverture et l'arrêt inférieur de fermeture au grand cercle. Marquer l'emplacement du nouvel arrêt de fermeture à 3 mm au-dessous de la ligne de couture.

**27.** Enlever les dents au-dessus de la marque pour le nouvel arrêt de fermeture. Courber un œillet métallique droit avec des pinces et coudre solidement sur la nouvelle marque de chaque ruban. OU, faire plusieurs points de surfilage par-dessus le ruban sur la marque.

**28.** Séparer la fermeture. ENDROIT CONTRE ENDROIT, épingler la moitié droite de la fermeture sur le devant droit, ayant les dents de la fermeture juste par-dessus la valeur de couture de 1.5 cm, l'arrêt inférieur au grand cercle.

**29.** Retourner le bord supérieur du ruban de la fermeture en diagonale et coudre à la main en place. Bâtir la fermeture en place. Au moment de faire les coutures, utiliser un pied à fermeture.

---

PAREMENTURE DEVANT DROIT

---

**30.** ENDROIT CONTRE ENDROIT, épingler la PAREMENTURE DEVANT DROIT (9) sur le devant droit, en faisant coïncider les grands cercles. Piquer le bord du devant en utilisant un pied à fermeture.

**31.** Retourner la parementure vers l'intérieur et la fermeture à l'opposé ; presser.

**32.** Plier la parementure devant sur la ligne de pliure, envers contre envers ; presser.

---

RABAT DEVANT GAUCHE ET PAREMENTURE

---

**33.** Plier le RABAT (10) sur la ligne de pliure, envers contre envers ; presser.

**34.** Déplier le rabat. Épingler l'envers du rabat sur l'endroit du devant gauche, ayant les bords du devant au même niveau et en faisant coïncider les grands cercles. Bâtir ensemble les bords du devant.

**35.** Bâtir le côté GAUCHE de la fermeture sur le devant/rabat GAUCHE comme décrit pour le devant droit.

**36.** ENDROIT CONTRE ENDROIT, épingler la PAREMENTURE DEVANT GAUCHE (11) sur le devant gauche, en faisant coïncider les grands cercles. Piquer à travers toute l'épaisseur, en utilisant un pied à fermeture.

**37.** Retourner la parementure vers l'intérieur ; en dépliant le rabat ; presser.

**38.** Rentrer au fer 1.5 cm sur le long bord du rabat. Plier le rabat sur la ligne de pliure, ENDROIT CONTRE ENDROIT, en faisant coïncider les cercles. Piquer à travers le bord supérieur et inférieur du rabat. Cranter vers les coutures. Couper les coutures.

**39.** Retourner le rabat à l'ENDROIT. Épingler le bord rentré au fer du rabat sur le devant gauche.

**40.** Piquer le rabat sur le devant gauche près du bord pressé.

**41. Pour le modèle B : SURPIQUER** le rabat le long du bord pressé.

**42.** Retourner la parementure devant gauche vers l'intérieur, ayant les bords de l'encolure au même niveau et la parementure de rabat vers l'extérieur ; presser.

---

DOS

---

**43.** Piquer l'EMPIÈCEMENT DOS (7) sur le DOS (6), ENDROIT CONTRE ENDROIT, en faisant coïncider les encoches et les milieux. Presser les coutures vers l'empiècement.

**44. Pour le modèle B : SURPIQUER** le bord inférieur de l'empiècement.

**45.** En maintenant les parementures devant libres, piquer le dos et le devant sur les épaules et les côtés.

---

COL

---

**46.** Faire une **PIQÛRE DE SOUTIEN** sur le bord de l'encolure de la veste, dans le sens des flèches, en maintenant les parementures libres.

**MODÈLE A**

**47.** Piquer le COL (8) le long de la couture du milieu du dos, en faisant coïncider les encoches.

**48.** Plier le col sur les lignes de pliure, ENDROIT CONTRE ENDROIT, en faisant coïncider les milieux et les cercles. Piquer le bord inférieur ; couper les coutures.

**49.** Retourner le col à l'ENDROIT ; presser. Bâtir les bords non finis, en faisant coïncider les encoches.

**50.** Déplier les parementures du devant et le rabat. Sur l'endroit, épingler le col sur le bord de l'encolure de la veste, en faisant coïncider les milieux du dos, les cercles du milieu avec les coutures d'épaule et les petits cercles restants, en crantant le bord de l'encolure de la veste si nécessaire. Bâtir.

**MODÈLE B**

**51.** Épingler les pièces du COL (20), ENDROIT CONTRE ENDROIT, en faisant coïncider les milieux et les encoches. Piquer le bord du devant et inférieur ; couper les coutures.

**52.** Retourner le col à l'ENDROIT ; presser. Bâtir les bords non finis.

**53. SURPIQUER** les bords finis du col.

**54.** Déplier les parementures devant et le rabat. Sur l'endroit, épingler le col sur le bord de l'encolure de la veste, en faisant coïncider les milieux du dos, les cercles du milieu avec les coutures d'épaule et les cercles restants avec la parementure droite et le rabat, en crantant le bord de l'encolure de la veste si nécessaire. Bâtir.

---

MANCHE

---

**55.** Piquer la MANCHE SUPÉRIEURE (15) et la MANCHE INFÉRIEURE (16) sur le bord du dos, ENDROIT CONTRE ENDROIT. Presser les coutures vers la manche supérieure.

**56. Pour le modèle B : SURPIQUER** la manche supérieure.

**57.** Piquer la manche supérieure et le dessous de manche sur le dessous de bras, en faisant coïncider les cercles.

**58.** Relever un ourlet de 3.8 cm sur le bord inférieur de la manche. Bâtir près de la pliure. Coudre l'ourlet en place ; presser.

**59.** ENDROIT CONTRE ENDROIT, épingler la manche sur l'emmanchure avec le petit cercle du milieu sur la couture d'épaule, en faisant coïncider les coutures de dessous de bras, les encoches et les petits cercles restants. Bâtir ; piquer, puis piquer à 6 mm de la valeur de couture. Recouper près de la seconde piqûre, puis retourner les valeurs de couture vers la manche.

---

DOUBLURE ET PAREMENTURE

---

**60.** Faire une **PIQÛRE DE SOUTIEN** sur le bord de l'encolure de la DOUBLURE DOS (13) dans le sens des flèches.

**61.** ENDROIT CONTRE ENDROIT, épingler la PAREMENTURE DOS (12) sur le bord de l'encolure de la doublure dos, en faisant coïncider les milieux, en crantant la doublure dos si nécessaire. Piquer. Presser les coutures vers la parementure.

**62.** Déplier la parementure devant droit. Faire une **PIQÛRE DE SOUTIEN** sur le bord du côté de la parementure devant droit au-dessus de l'encoche, dans le sens des flèches.

**63.** Épingler la DOUBLURE DEVANT droit (14) et la parementure devant droit sur le bord du côté devant, ENDROIT CONTRE ENDROIT, en faisant coïncider les encoches et les petits cercles. Piquer du bord supérieur jusqu'au petit cercle, en crantant la parementure devant droit si nécessaire.

**64.** Presser les valeurs de couture vers la doublure, en pressant vers l'intérieur le reste de la valeur de couture de la doublure devant droit.

**65.** Déplier la parementure devant gauche. Faire une **PIQÛRE DE SOUTIEN** sur le bord du côté de la parementure devant gauche au-dessus de l'encoche dans le sens des flèches.

**66.** Épingler la doublure devant gauche (14) et la parementure devant gauche sur le bord du côté devant, endroit contre endroit, en faisant coïncider les encoches et les petits cercles. Piquer du bord supérieur jusqu'au petit cercle, en crantant la parementure devant gauche si nécessaire.

**67.** Presser les coutures vers la doublure, en pressant le reste de la valeur de couture de la doublure devant gauche.

**68.** Piquer la parementure/doublure dos et la parementure/doublure devant sur les épaules, en faisant coïncider les coutures.

**69.** Piquer la doublure dos et la doublure devant sur les côtés.

**70.** Recouper 2.5 cm du bord inférieur de la DOUBLURE DE MANCHE SUPÉRIEURE (15) et de la DOUBLURE DE MANCHE INFÉRIEURE (16). Piquer la doublure de manche supérieure et la doublure de manche inférieure sur le bord du dos, ENDROIT CONTRE ENDROIT. Presser les coutures vers la doublure de manche supérieure.

**71.** Piquer la doublure de manche supérieure et la doublure de dessous de manche sur le dessous de bras, en faisant coïncider les cercles.

**72.** ENDROIT CONTRE ENDROIT, épingler la doublure de manche sur l'emmanchure en doublure ayant le petit cercle du milieu sur la couture d'épaule, en faisant coïncider les coutures de dessous de bras, les encoches et les petits cercles restants. Bâtir ; piquer, puis piquer à 6 mm de la valeur de couture. Recouper près de la seconde piqûre, puis retourner les valeurs de couture vers la doublure de manche.

**73.** Épingler la parementure/doublure sur les bords de l'encolure et du devant de la veste, en faisant coïncider les milieux et les coutures. Piquer les bords du devant et de l'encolure, en arrêtant au petit cercle sur le devant gauche ; couper les coutures.

**74.** Piquer à travers la parementure à 3.8 cm au-dessus du bord inférieur. Recouper, comme illustré.

**75.** Retourner la parementure/doublure vers l'intérieur ; presser.

---

FINITION

---

**76.** Relever un ourlet de 3.8 cm sur le bord inférieur de la veste, en maintenant la doublure libre. Bâtir près de la pliure. Coudre l'ourlet en place ; presser. Coudre aux points de chausson les parementures sur l'ourlet.

**77.** Replier 1.5 cm sur le bord inférieur de la doublure et placer le bord plié à 1.5 cm par-dessus le bord non fini de l'ourlet ; coudre aux **POINTS COULÉS**.

**Note** : Un pli d'aisance se formera au bord inférieur.

**78.** Coudre le reste de la doublure sur la parementure devant aux **POINTS COULÉS**.

**79.** Glisser les manches en place. Fixer sur les épaules et les dessous des bras.

**80.** Rentrer 1.5 cm sur le bord inférieur de la doublure de manche et coudre à 1.5 cm par-dessus le bord non fini de l'ourlet de la manche aux **POINTS COULÉS**. La longueur supplémentaire forme une pliure sur le bord inférieur pour éviter que la doublure ne se détende. Presser la pliure vers le bas.