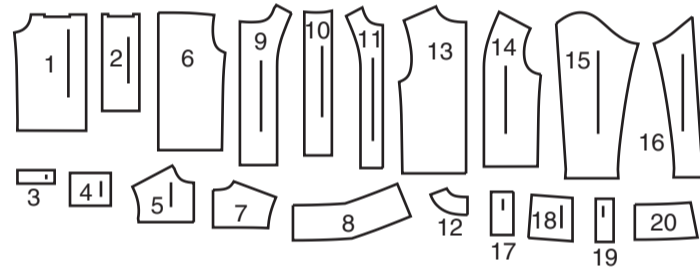
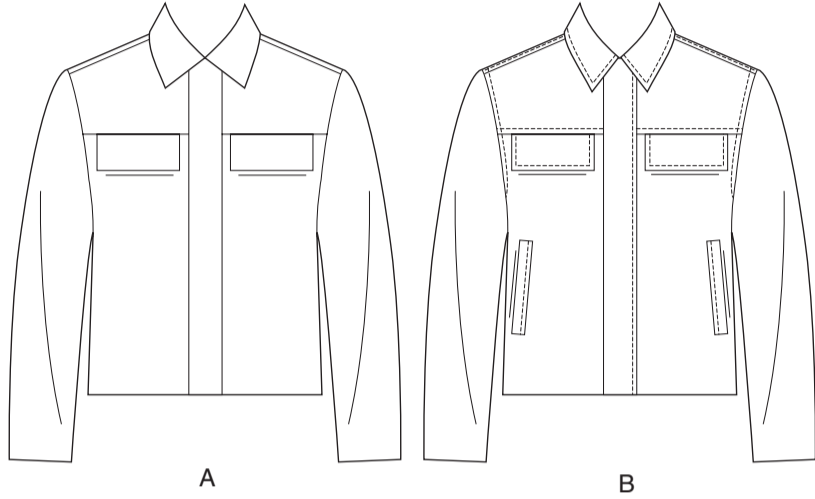


## VORDERTEIL



- 1 VORDERTEIL - A,B
- 2 OBERE TASCHE - A,B
- 3 BESATZ DER OBEREN TASCHE- A,B
- 4 Klappe - A,B
- 5 VORD. PASSE - A,B
- 6 RÜCKENTEIL - A,B
- 7 RÜCKW. PASSE - A,B
- 8 KRAGEN - A
- 9 RECHTER VORD. BESATZ - A,B
- 10 Klappe - A,B
- 11 LINKER VORD. BESATZ - A,B
- 12 RÜCKW. BESATZ A,B
- 13 RÜCKW. FUTTER - A,B
- 14 VORD. FUTTER - A,B
- 15 OBERÄRMEL - A,B
- 16 UNTERÄRMEL - A,B
- 17 PASPELSTREIFEN- B
- 18 UNTERES TASCHENFUTTER- B
- 19 BESATZ DER OBEREN TASCHE- B
- 20 KRAGEN- B

### KÖRPERGRÖSSE

#### FÜR HERREN

Größen	34	36	38	40	42	44	46	48	50	52
Oberweite (cm)	87	92	97	102	107	112	117	122	127	132
Taillenweite	71	76	81	87	92	99	107	112	117	122
Hüftweite	89	94	99	104	109	114	119	124	128	135

## STOFFSCHNITTEILE

Bezeichnet Brustumfang, Taillenumfang, Hüftumfang und/oder Bizeps. Die Maße beziehen sich auf den Umfang des fertigen Kleidungsstücks (Körpermaß + Trageerleichterung + Design-Erleichterung). Passen Sie das Schnittmuster bei Bedarf an.

Die gezeigten Linien sind SCHNITTLINIEN, jedoch sind Nahtzugaben von 1.5 cm inbegriffen, sofern nicht anders angegeben. Siehe NÄHTIGE INFORMATIONEN für Nahtzugaben.

Suchen Sie das/die Layout(s) nach Kleidungsstück/Ansicht, Stoffbreite und Größe. Die Layouts zeigen die ungefähre Position der Schnittmusterstücke; die Position kann je nach Schnittmustergröße leicht variieren.

Alle Layouts sind für Stoffe mit oder ohne Strichrichtung, sofern nicht anders angegeben. Für Stoffe mit Strichrichtung, Flor, Schattierung oder einseitigem Design verwenden Sie das Layout MIT STRICHRICHTUNG.

RECHTE MUSTERSEITE	LINKE MUSTERSEITE	RECHTE STOFFSEITE	LINKE STOFFSEITE

G = GRÖSSE  
AG = ALLE GRÖSSEN  
\* = MIT STRICHRICHTUNG  
\*\* = OHNE STRICHRICHTUNG  
SELVAGE(S) WEBKANTE(N)  
FOLD = STOFFBRUCH  
SINGLE THINKNESS = EINZELNE DICKE  
DOUBLE THINKNESS = DOPPELTE DICKE  
CROSSWISE FOLD = QUERFALTE

Positionieren Sie den Stoff wie auf dem Layout angegeben. Wenn das Layout zeigt...

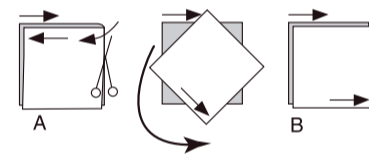
**FADENLAUF:** Legen Sie die Linie auf den geraden Fadenlauf des Stoffes und halten Sie sie parallel zur Webkante oder zum Falz. Beim Layout "mit Strichrichtung" sollten die Pfeile in dieselbe Richtung zeigen. (Bei Stoffen mit Pelzflor zeigen die Pfeile in Richtung des Flors).

**EINZELNE DICKE** - Legen Sie den Stoff mit der rechten Seite nach oben. (Bei Webpelzstoffen wird der Flor nach unten gelegt.)

### DOPPELTE DICKE

**MIT STOFFBRUCH** - Legen Sie den Stoff mit der rechten Seite nach oben.

**OHNE STOFFBRUCH** - Legen Sie den Stoff rechts auf rechts und falten Sie ihn kreuzweise. Schneiden Sie den Falz von Webkante zu Webkante ein (A). Halten Sie die rechten Seiten zusammen und drehen Sie die obere Lage vollständig um, so dass der Flor in dieselbe Richtung wie die untere Lage verläuft.



**STOFFBRUCH** - Legen Sie die angegebene Kante genau entlang der Falz des Stoffes. Schneiden Sie NIEMALS an dieser Linie. Wenn das Schnittmusterstück so dargestellt ist...

● Schneiden Sie zuerst die anderen Teile zu und lassen Sie dabei genügend Stoff für dieses Teil übrig (A). Falten Sie den Stoff und schneiden Sie das Stück wie gezeigt am Stoffbruch zu (B).



★ Schneiden Sie das Stück nur einmal zu. Schneiden Sie zuerst die anderen Teile zu, so dass genügend Stoff für dieses Teil vorhanden ist. Öffnen Sie den Stoff; schneiden Sie das Teil auf einer einzigen Lage zu.

Schneiden Sie alle Teile entlang der für die gewünschte Größe angegebenen Schnittlinie mit langen, gleichmäßigen Scherenstrichen aus, wobei die Kerben nach außen zeigen.

Übertragen Sie alle Markierungen und Konstruktionslinien, bevor Sie das Schnittmustergewebe entfernen. (Bei Pelzflor-Stoffen übertragen Sie die Markierungen auf die linke Seite).

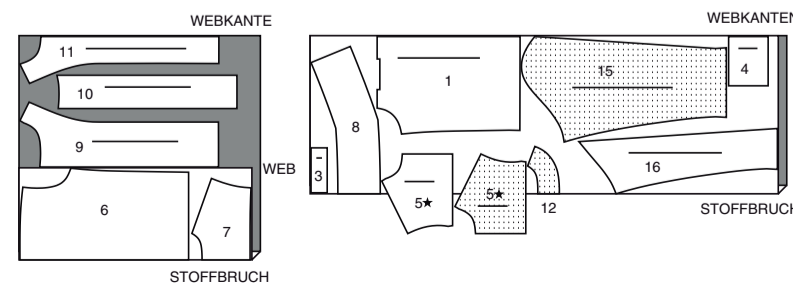
**HINWEIS:** Die gestrichelten Kästchen ( a! b! c! ) in den Layouts stellen die Teile dar, die nach den angegebenen Maßen zugeschnitten werden.

## JACKE A

TEILE 1 3 4 5 6 7 8 9 10 11 12 15 16

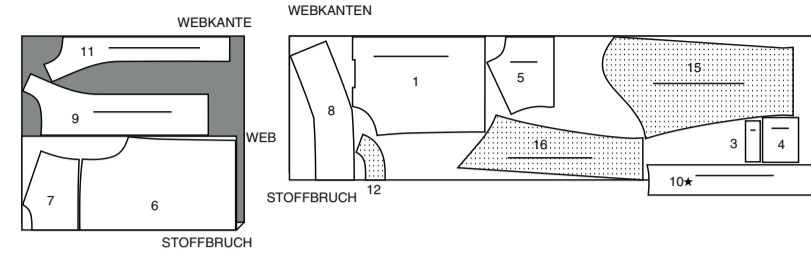
115cm \*

G 34 36 38 40 42 44 46



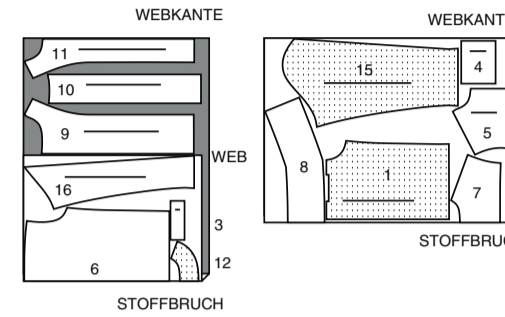
115cm \*

G 48 50 52



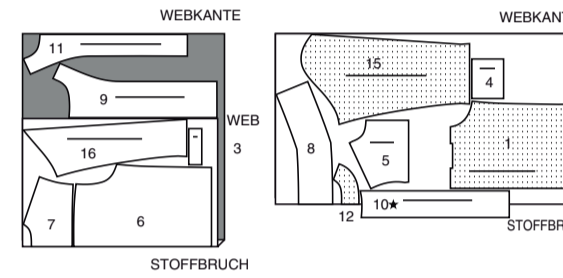
150cm \*

G 34 36 38 40 42



150cm \*

G 44 46 48 50 52

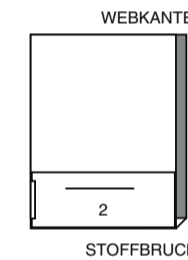


## TASCHENFUTTER A

TEILE 2

115cm \*

AG

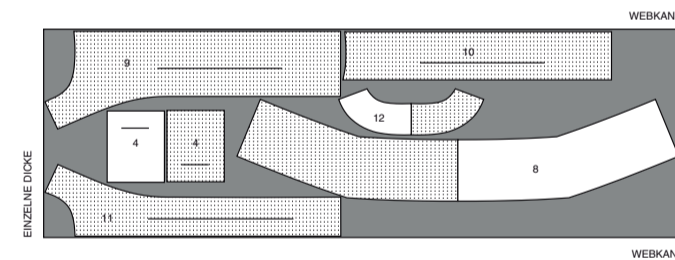


## EINLAGE A

TEILE 4 8 9 10 11 12

51cm

AG

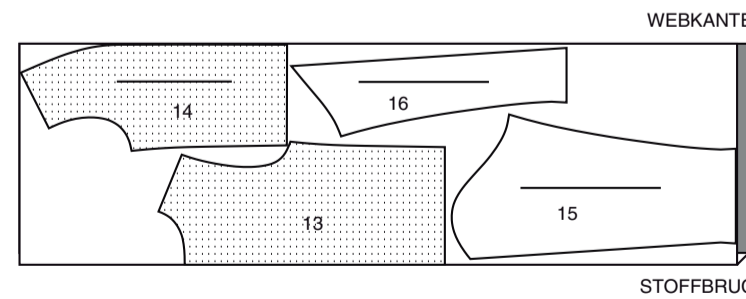


## FUTTER A,B

TEILE 13 14 15 16

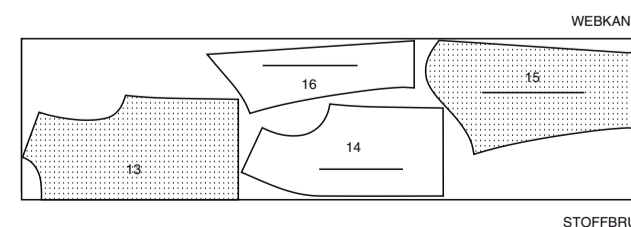
115cm \*

G 34 36 38 40 42 44



115cm \*

G 46 48 50 52

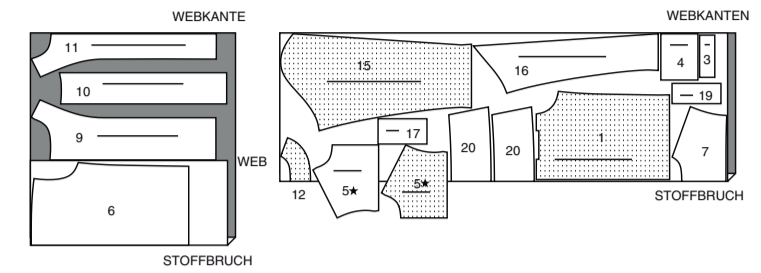


## JACKE B

TEILE 1 3 4 5 6 7 9 10 11 12 15 16 17 19 20

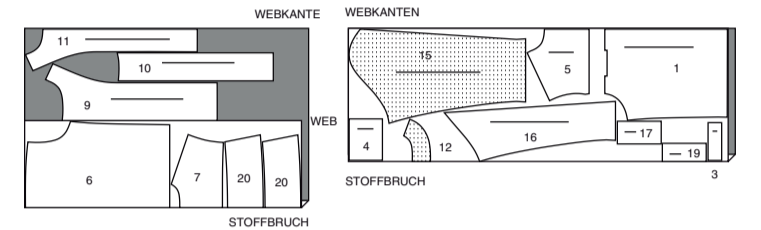
115cm \*

G 34 36 38 40 42 44



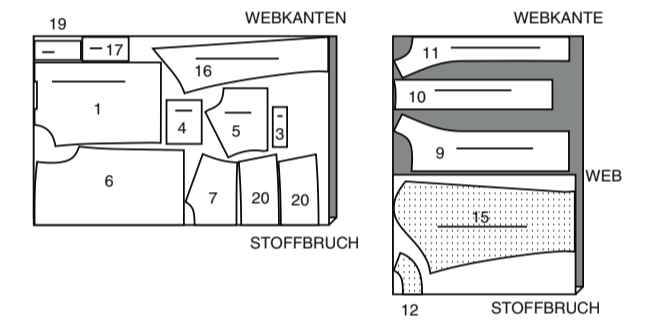
115cm \*

G 46 48 50 52



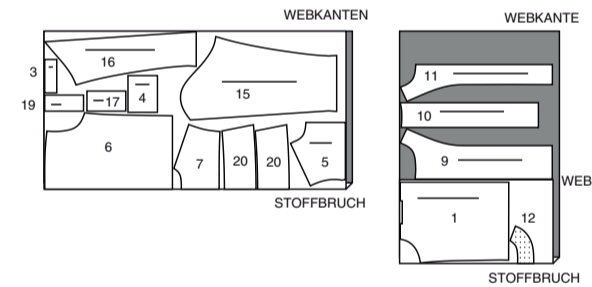
150cm \*

G 34 36 38 40 42 44



150cm \*

G 46 48 50 52

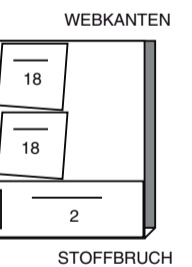


## TASCHENFUTTER B

TEILE 2 18

115cm \*

AG

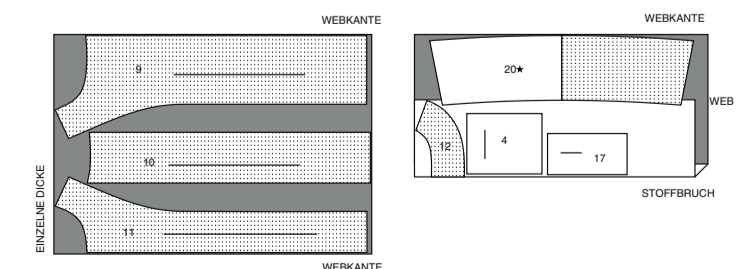


## EINLAGE B

TEILE 4 9 10 11 12 17 20

51cm

AG



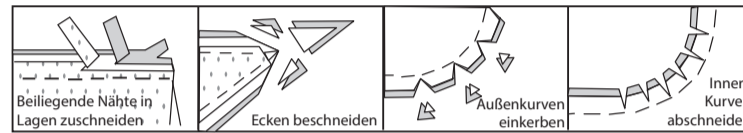
## NÄHANGABEN

1.5 cm NAHTZUGABEN SIND INBEGRIFFEN,  
(sofern nicht anders angegeben).

### GRAFIK

rechte Seite	linke Seite	Einlage	Futter	Innenfutter

Bügeln Sie beim Nähen. Nähte flach bügeln, dann aufbügeln, sofern nicht anders angegeben. Schneiden Sie die Nahtzugaben ein, wo nötig, damit sie flach liegen.



## GLOSSAR

Für Nähmethoden in FETT gedruckter Schrift ist ein Video mit Nähanleitung verfügbar. Scannen Sie den QR CODE, um die Videos anzusehen:

**ÄRMEL** - siehe **Armlöcher/Ärmel**: Video "Eingesetzter Ärmel einnähen".

**KNAPPKANTIG STEPPEN**- Siehe **Maschinenstiche**: Video "Wie man knappkantig steppt".

**VERSTÄRKEN** - Siehe **Maschinenstiche**: „Verstärken“ Video.

**FESTSTEPHEN**- siehe **Maschinenstiche**: Video "Wie man einen Steppstich macht".

**ABSTEPHEN** - siehe **Maschinenstiche**: Video "Wie man absteppt".

**SÄUMEN**- Nadel durch eine gefaltete Kante schieben, dann einen Faden des darunter liegenden Stoffes aufnehmen.

### NÄHTUTORIALS



Erweitern Sie Ihre Fähigkeiten durch kurze, leicht verständliche Videos unter [simplicity.com/sewingtutorials](http://simplicity.com/sewingtutorials).

**DIE SCHNITTEILE WERDEN BEI DER ERSTEN VERWENDUNG DURCH NUMMERN GEKENNZEICHNET.**

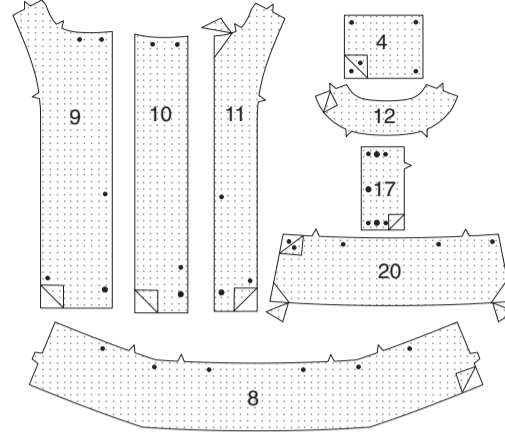
**NÄHEN SIE DIE NÄHTE RECHTS AUF RECHTS, SOFERN NICHT ANDERS ANGEZEIGT.**

**HINWEIS:** Unter jeder Unterüberschrift wird, sofern nicht anders angegeben, das erste Modell abgebildet.

## JACKE A, B

### EINLAGE

Schneiden Sie die Ecken der EINLAGE wie gezeigt zu. Befestigen Sie die Einlage auf der linken Seite jedes passenden STOFFABSCHNITTS gemäß den Anweisungen des Herstellers.



### VORDERE

#### KLAPPE UND OBERE TASCHE

Falten Sie die KLAPPE (4) RECHTS AUF RECHTS entlang der Falllinie, wobei die Punkte übereinstimmen. Nähen Sie an den Enden. Beschneiden Sie die Nähte.



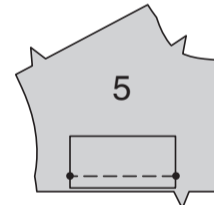
Wenden Sie die Klappe mit der RECHTEN Seite nach außen; bügeln Sie sie. Heften Sie die Schnittkanten.



Für **Modell B**: **STEPHEN** Sie die Klappe entlang der Enden und der Falllinie **AB**.



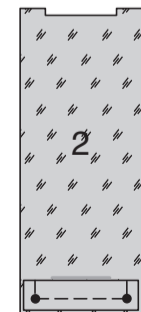
Stecken Sie auf der Außenseite die Klappe an der Unterkante von der VORD. PASSE (5), wobei die Punkte übereinstimmen und die Schnittkanten gerade sind; heften.



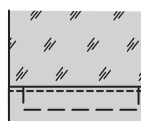
Bügeln Sie unter 1.5 cm an der Unterkante des OBEREN TASCHENBESATZES (3).



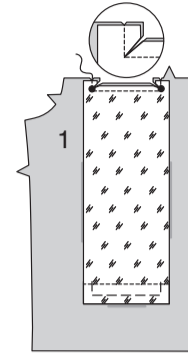
Stecken Sie die linke Seite des oberen Taschenbesatzes auf die rechte Seite von der OBEREN TASCHEN (2) an der Unterkante, wobei die großen Punkte übereinstimmen und die Schnittkanten gerade sind. Heften Sie die Schnittkanten.



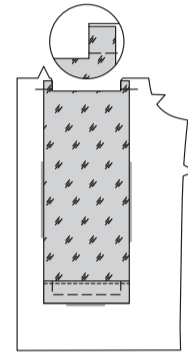
**STEPHEN** Sie die gebügelte Kante des Taschenbesatzes auf die obere Tasche **KNAPPKANTIG**.



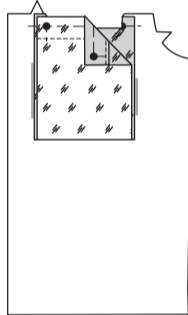
Stecken Sie die obere Tasche RECHTS AUF RECHTS an die obere Kante von VORDERTEIL (1), wobei die großen Punkte und die Nahtlinien übereinstimmen. Nähen Sie entlang der Nahtlinie zwischen den großen Punkten. Schneiden Sie diagonal zu den großen Punkten. Nähen Sie vom großen Punkt bis zur Oberkante.



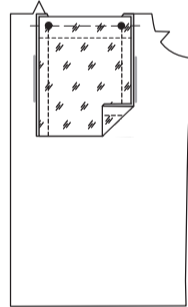
Wenden Sie die obere Tasche nach innen, drehen Sie die eingeschnittenen Kanten nach außen. Heften Sie die Oberkanten zusammen.



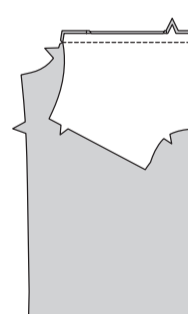
Falten Sie die obere Tasche RECHTS AUF RECHTS entlang der Falllinie, wobei die großen Punkte übereinstimmen.



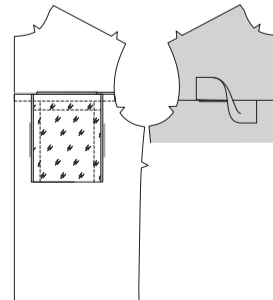
Nähen Sie die Seitenkanten der oberen Tasche von der Falte bis zu den Punkten zusammen, lassen Sie dabei die Vorderteile frei.



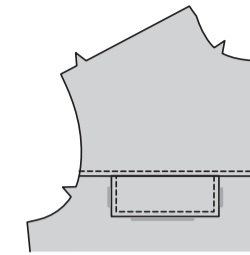
Stecken Sie die Unterkante der Passe RECHTS AUF RECHTS auf das Vorderteil und die Oberkante der oberen Tasche (über der Klappe). Nähen Sie durch alle Dicken.



Wenden Sie die Nähte zur Passe und drehen Sie die Klappe nach unten; bügeln Sie.



Für **Modell B**: **STEPHEN** Sie die Unterkante der Passe durch alle Dicken **AB**.

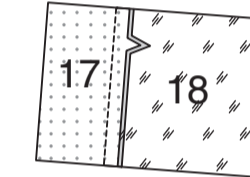


### UNTERE TASCHEN B

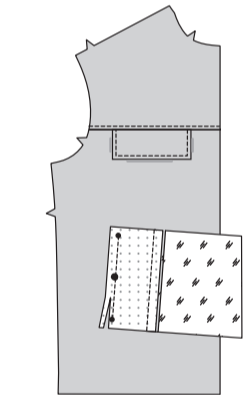
**VERSTÄRKEN** Sie die Ecken jedes Vorderteils entlang den Stepplinien und schwenken Sie an den Punkten, wie gezeigt.



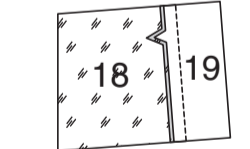
Stecken Sie RECHTS AUF RECHTS einen Abschnitt des UNTEREN TASCHENFUTTERS (18) auf einen Abschnitt des PASPELSTREIFENS (17), wobei die Kerben übereinstimmen. Nähen Sie. Beschneiden Sie die Naht; bügeln Sie zum Taschenfutter.



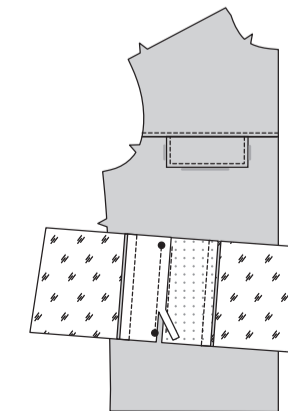
Stecken Sie die Einfassung RECHTS AUF RECHTS an das Vorderteil, wobei die kleinen und großen Punkte übereinstimmen und die Nahtlinie entlang der vorderen Nahtlinie liegt. Nähen Sie zwischen den kleinen Punkten. Beschneiden Sie die Nahtzugabe des Paspelstreifens auf knapp 6 mm und achten Sie darauf, dass Sie die Jacke nicht zuschneiden.



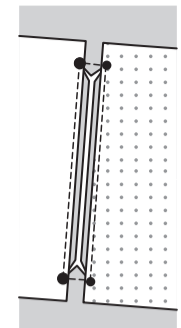
Stecken Sie einen Abschnitt des UNTEREN TASCHENBESATZES (19) RECHTS AUF RECHTS auf einen Abschnitt des unteren Taschenfutters (18), wobei die Kerben übereinstimmen. Nähen Sie. Beschneiden Sie die Naht; bügeln Sie zum Taschenfutter.



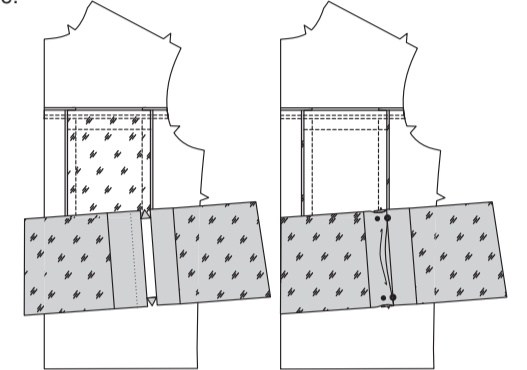
Stecken Sie den unteren Taschenbesatz RECHTS AUF RECHTS auf das Vorderteil, wobei die großen Punkte übereinstimmen und die Nahtlinie entlang der Seitennahtlinie verläuft. Nähen Sie zwischen den großen Punkten. Beschneiden Sie die Nahtzugabe des Besatzes auf knapp 6 mm und achten Sie darauf, dass Sie die Jacke nicht zuschneiden.



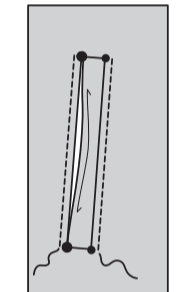
Schlitzten Sie die Jacke entlang der Schlitzlinie zwischen den Steppnähten und schneiden Sie diagonal zu den kleinen und großen Punkten ein.



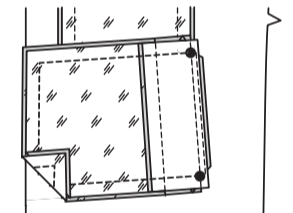
Wenden Sie die Tasche und die dreieckigen Enden nach innen, ziehen Sie die Enden der Einfassung und des Besatzes zwischen die Punkte, wie gezeigt, und falten Sie den Paspelstreifenabschnitt an der Falllinie, so dass die Falte an den großen Punkten anliegt. Bügeln Sie.



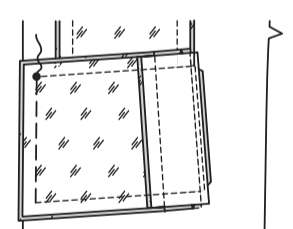
**STEPHEN** Sie die langen Kanten des Paspelstreifens/des Besatzes der Tasche zwischen den Punkten **AB**, wobei die Nähte der Jacke/des Futters nicht im Weg sind.



Nähen Sie die Kanten des Taschenfutters/des Paspelstreifens/des Besatzes RECHTS AUF RECHTS, wobei die Paspelstreifen/Besatz und die dreieckigen Enden in der Naht mitgefasst werden auf und lassen Sie die Jacke frei.

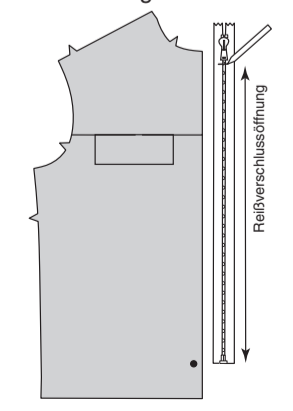


Stecken Sie die vordere Ende der Tasche auf die vordere Kante der Jacke, passend zum kleinen Punkt; heften Sie.

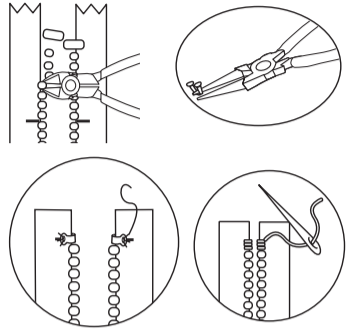


## REISSVERSCHLUSS

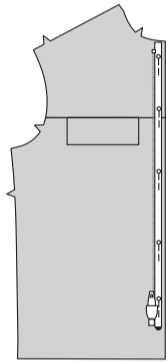
**HINWEIS:** Es kann erforderlich sein, den Reißverschluss zu kürzen. Legen Sie dazu den geschlossenen Reißverschluss entlang der Öffnungskante und den Reißverschlussanschlag an den großen Punkt an. Markieren Sie die Position des neuen Reißverschlussanschlags 3 mm unterhalb der Nahtlinie.



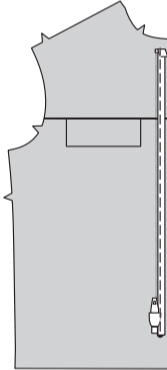
Entfernen Sie die Zähne oberhalb der Markierung für den neuen Reißverschlussanschlag. Biegen Sie mit einer Zange eine gerade Metallöse und nähen Sie sie an der neuen Markierung an jedem Band fest. ODER machen Sie mehrere Überwendlingstiche über das Band an der Markierung.



Trennen Sie den Reißverschluss. Stecken Sie die rechte Seite des Reißverschlusses RECHTS AUF RECHTS auf das Vorderteil, wobei die Reißverschlusszähne knapp über der 1.5 cm langen Nahtzugabe liegen und der untere Anschlag am großen Punkt liegt.

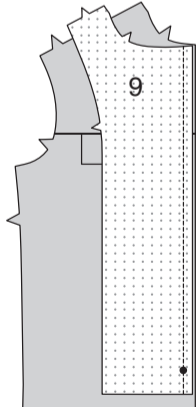


Schlagen Sie die Oberkante des Reißverschlussbandes diagonal um und nähen Sie es von Hand fest. Heften Sie den Reißverschluss fest. Verwenden Sie beim Nähen einen Reißverschlussfuß.

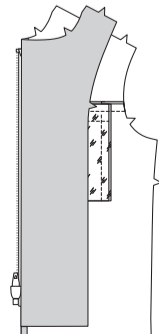


**RECHTER VORDERER BESATZ**

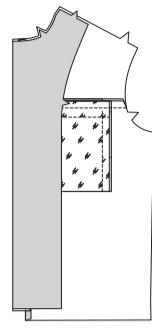
Stecken Sie den RECHTEN VORD. BESATZ (9) RECHTS AUF RECHTS auf das rechte Vorderteil, wobei die großen Punkte übereinstimmen. Nähen Sie die Vorderkante mit einem Reißverschlussfuß.



Wenden Sie den Besatz nach innen und schließen Sie den Reißverschluss; bügeln Sie.



Falten Sie den vorderen Besatz an der Faltlinie links auf links; bügeln Sie.

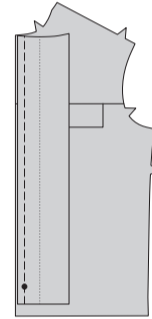


**LINKE VORDERE KLASPE UND BESATZ**

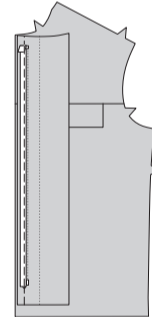
Falten Sie die MANSCHETTE (10) an der Faltlinie links auf links; bügeln Sie.



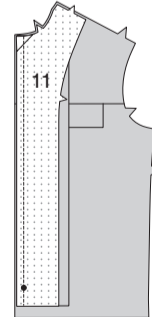
Öffnen Sie die Klappe. Stecken Sie die linke Seite der Klappe auf die rechte Seite des linken Vorderteils, so dass die Vorderkanten gerade sind und die großen Punkte übereinstimmen. Heften Sie die Vorderkanten zusammen.



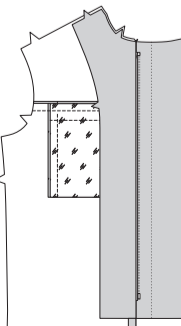
Heften Sie die LINKE Seite des Reißverschlusses auf das LINKE Vorderteil/die Klappe auf die gleiche Weise des rechten Vorderteils.



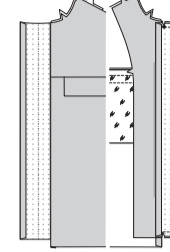
Stecken Sie den LINKEN VORD. BESATZ (11) RECHTS AUF RECHTS auf das linke Vorderteil, wobei die großen Punkte übereinstimmen. Nähen Sie mit einem Reißverschlussfuß durch alle Lagen.



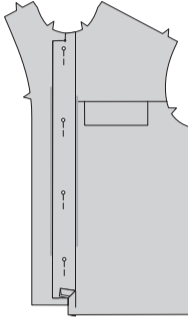
Wenden Sie den Besatz nach innen; öffnen Sie die Klappe; bügeln Sie.



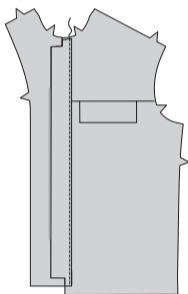
Bügeln Sie unter 1.5 cm an den langen Kanten der Klappe. Falten Sie die Klappe entlang der Faltlinie RECHTS AUF RECHTS, wobei die Punkte übereinstimmen. Nähen Sie über die obere und untere Kante der Klappe. Schneiden Sie zu den Nähten ein. Beschneiden Sie die Nähte.



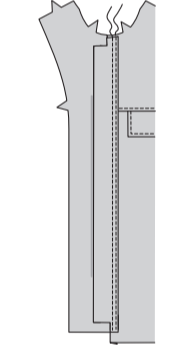
Wenden Sie die Klappe mit der RECHTEN Seite nach außen. Stecken Sie die gebügelte Unterkante der Klappe auf das linke Vorderteil.



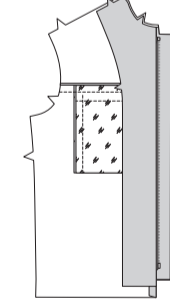
Nähen Sie die Klappe an das linke Vorderteil dicht an der gebügelten Kante.



Für Modell B: STEPPEN Sie die Klappe entlang der gebügelten Kante AB.

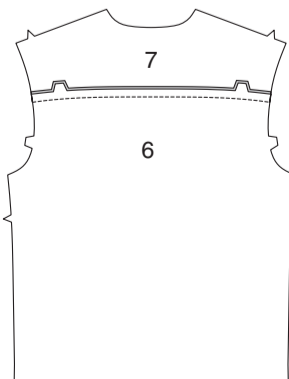


Wenden Sie den linken vorderen Besatz nach innen, so dass die Halskanten gleichmäßig sind und die Klappe nach außen zeigt; bügeln.

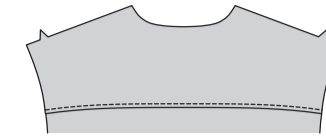


**RÜCKENTEIL**

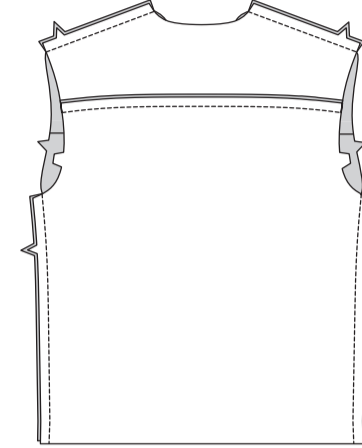
Nähen Sie die RÜCKW. PASSE (7) RECHTS AUF RECHTS an das RÜCKENTEIL (6), wobei die Kerben und Mitten übereinstimmen. Bügeln Sie die Nähte zur Passe hin.



Für Modell B: STEPPEN Sie die Unterkante der Passe AB.

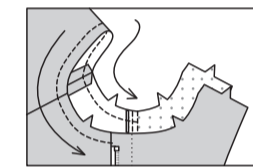


Halten Sie die vorderen Besätze frei und nähen Sie an den Schultern und Seiten das Rückenteil auf das Vorderteil.



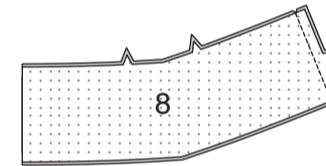
**KRAGEN**

STEPPEN Sie die Halskante der Jacke in Pfeilrichtung FEST, lassen Sie dabei die Besätze frei.

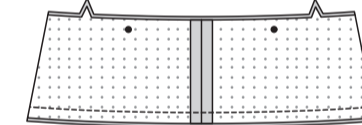


**MODELL A**

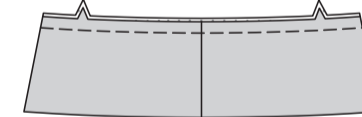
Nähen Sie den KRAGEN (8) entlang der hinteren Mittelnah, wobei die Kerben übereinstimmen.



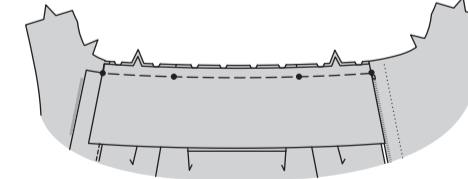
Falten Sie den Kragen entlang den Faltlinien RECHTS AUF RECHTS, wobei die Mitten und Punkte übereinstimmen. Nähen Sie die untere Kante; beschneiden Sie die Nähte.



Drehen Sie den Kragen auf die RECHTE Seite nach außen; bügeln Sie. Heften Sie die Schnittkanten, wobei die Kerben übereinstimmen.

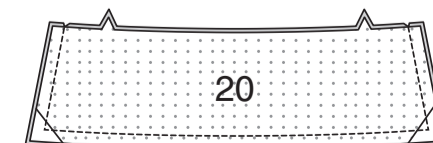


Öffnen Sie die vorderen Besätze und die Klappe. Stecken Sie den Kragen auf der Außenseite auf die Halskante der Jacke, wobei die hinteren Mitten, die mittleren Punkte an den Schulternähten und die verbleibenden kleinen Punkte übereinstimmen und schneiden Sie die Halskante der Jacke ein, wo nötig. Heften.

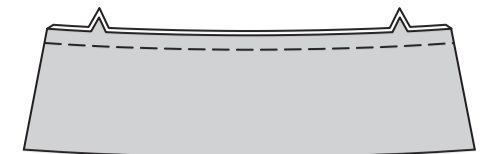


**MODELL B**

Stecken Sie die KRAGENTEILE (20) RECHTS AUF RECHTS, wobei die Mitten und Kerben übereinstimmen. Nähen Sie die Vorder- und Unterkante; beschneiden Sie die Nähte.



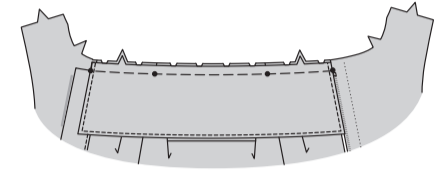
Drehen Sie den Kragen auf die RECHTE Seite nach außen; bügeln Sie. Heften Sie die Schnittkanten.



STEPPEN Sie die fertigen Kanten des Kragens AB.

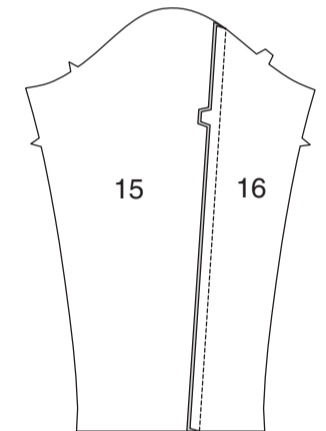


Öffnen Sie die vorderen Besätze und die Klappe. Stecken Sie den Kragen auf der Außenseite auf die Halskante der Jacke, wobei die hinteren Mitten, die mittleren Punkte an den Schulternähten und die verbleibenden Punkte an den rechten Besatz und die Klappe übereinstimmen; schneiden Sie dabei die Halskante der Jacke ein, wo nötig. Heften.

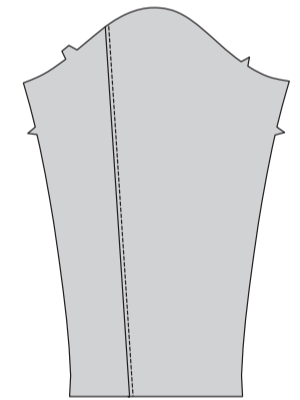


**ÄRMEL**

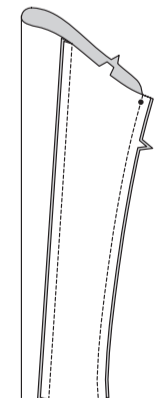
Nähen Sie den OBERÄRMEL (15) an den UNTERÄRMEL (16) an der rückwärtigen Kante RECHTS AUF RECHTS. Bügeln Sie die Nähte zum Oberärmel.



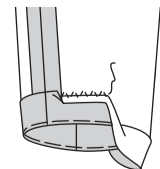
Für Modell B: STEPPEN Sie den Oberärmel AB.



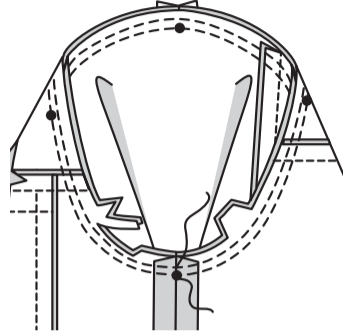
Nähen Sie den Oberärmel am Unterarm an den unteren Ärmel, wobei die Punkte übereinstimmen.



Schlagen Sie einen 3.8 cm Saum an der unteren Ärmelkante nach oben. Heften Sie dicht an der Falte. Nähen Sie den Saum fest; bügeln.



Stecken Sie den Ärmel RECHTS AUF RECHTS in den Armausschnitt mit dem mittleren kleinen Punkt an der Schulternaht, den passenden Unterarmnähten, Kerben und den restlichen kleinen Punkten. Heften Sie; nähen Sie. Nähen Sie erneut mit 6 mm Abstand in der Bandnahtzugabe. Beschneiden Sie dicht an der zweiten Naht. Wenden Sie die Nahtzugaben zum Ärmel hin.



**FUTTER UND BESATZ**

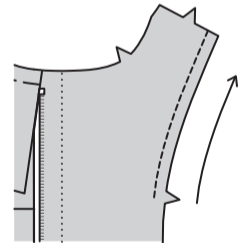
**STEPHEN** Sie die Halskante des RÜCKW. FUTTERS (13) in der Pfeilrichtung **FEST**.



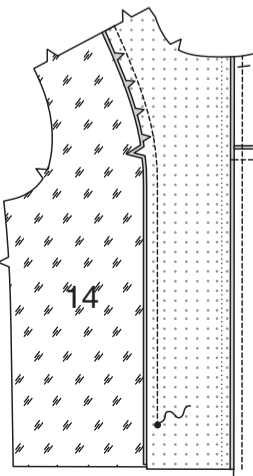
Stecken Sie den RÜCKW. BESATZ (12) auf die Halskante des rückw. Futters, wobei die Mitten übereinstimmen und schneiden Sie dabei das rückw. Futter ein, wo nötig. Nähen Sie. Bügeln Sie die Nähte zum Besatz hin.



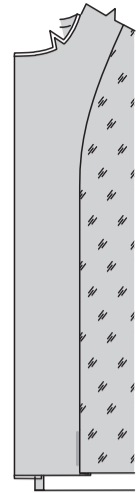
Öffnen Sie den rechten vorderen Besatz. **STEPHEN** Sie die Seitenkante des rechten vorderen Besatzes oberhalb der Kerbe in der Pfeilrichtung **FEST**.



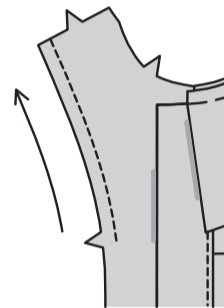
Stecken Sie das rechte VORDERE FUTTER (14) an den rechten vorderen Besatz an der vorderen Seitenkante RECHTS AUF RECHTS, wobei die Kerben und die kleinen Punkte übereinstimmen. Nähen Sie von der Oberkante bis zum kleinen Punkt, schneiden Sie dabei den rechten vorderen Besatz ein, wo nötig.



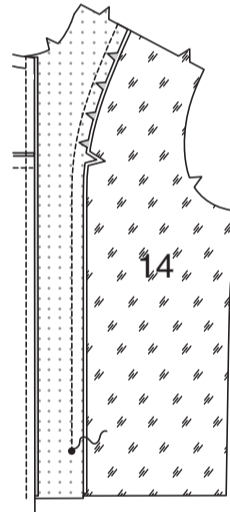
Bügeln Sie die Nahtzugaben zum Futter hin und bügeln Sie den Rest der Nahtzugabe des rechten vorderen Futters ein.



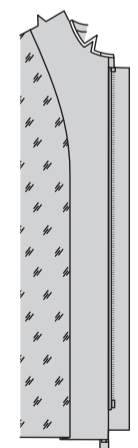
Öffnen Sie den linken vorderen Besatz. **STEPHEN** Sie die Seitenkante des linken vorderen Besatzes oberhalb der Kerbe in der Pfeilrichtung **FEST**.



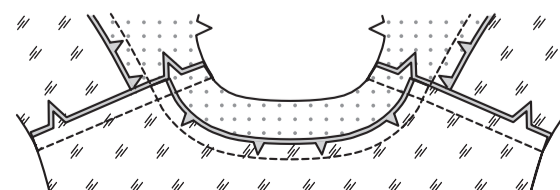
Stecken Sie das linke vordere Futter (14) an den linken vorderen Besatz an der vorderen Seitenkante rechts auf rechts, wobei die Kerben und die kleinen Punkte übereinstimmen. Nähen Sie von der Oberkante bis zum kleinen Punkt, schneiden Sie dabei den linken vorderen Besatz ein, wo nötig.



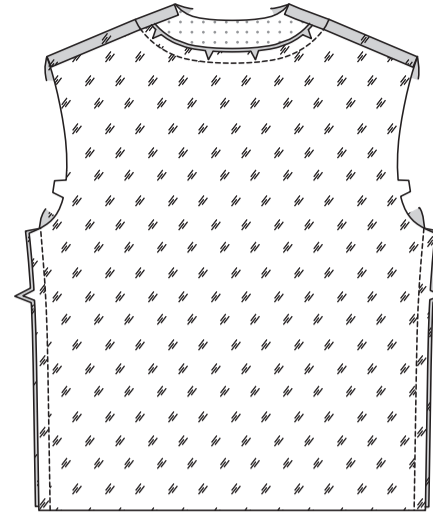
Bügeln Sie die Nähte zum Futter hin und bügeln Sie den Rest der Nahtzugabe des linken vorderen Futters ein.



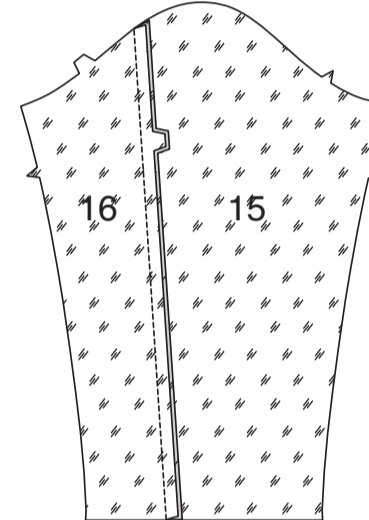
Nähen Sie den hinteren Besatz/Futter an den Schultern an den vorderen Besatz/Futter, wobei die Nähte übereinstimmen.



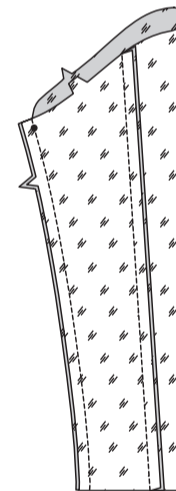
Nähen Sie das rückw. Futter seitlich an das vordere Futter.



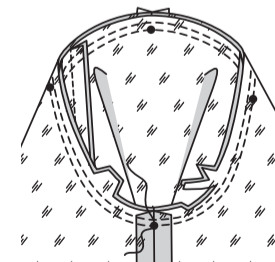
Schneiden Sie 2.5 cm an der Unterkante des FUTTERS DES OBERÄRMELS (15) und DES FUTTERS DES UNTERÄRMELS (16) weg. Nähen Sie das Futter des Oberärmels an das Futter des Unterärmels an der rückwärtigen Kante RECHTS AUF RECHTS. Bügeln Sie die Nähte zum Futter des Oberärmels.



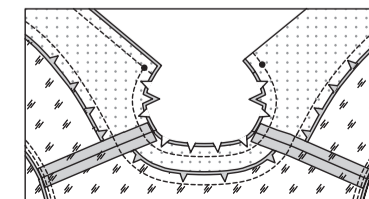
Nähen Sie das obere Ärmelfutter am Unterarm an das untere Ärmelfutter, wobei die Punkte übereinstimmen.



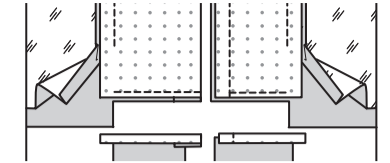
Stecken Sie das Ärmelfutter mit dem mittleren kleinen Punkt an der Schulternaht RECHTS AUF RECHTS in den Armausschnitt des Futters, wobei die Unterarmnähte, Kerben und die verbleibenden kleinen Punkte übereinstimmen. Heften Sie; nähen Sie. Nähen Sie erneut mit 6 mm Abstand in der Nahtzugabe. Beschneiden Sie dicht an der zweiten Naht. Wenden Sie die Nahtzugabe zum Ärmelfutter.



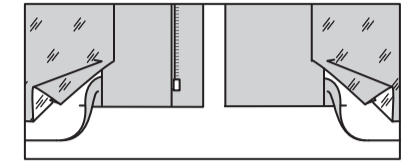
Stecken Sie den Besatz/das Futter an den Hals- und Vorderkanten der Jacke fest, wobei die Mittelpunkte und Nähte übereinstimmen. Nähen Sie die Vorder- und Halskanten bis zum kleinen Punkt auf dem linken Vorderteil; beschneiden Sie die Nähte.



Nähen Sie quer zum Besatz 3.8 cm oberhalb der Unterkante. Beschneiden Sie wie gezeigt.

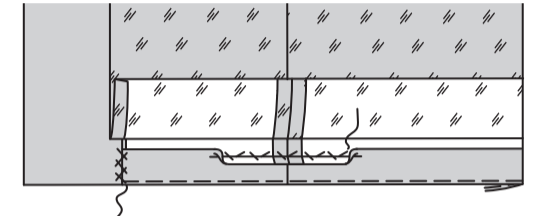


Wenden Sie den Besatz/das Futter nach innen; bügeln Sie.

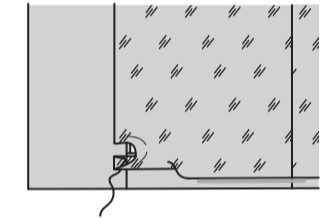


**ABSCHLUSS**

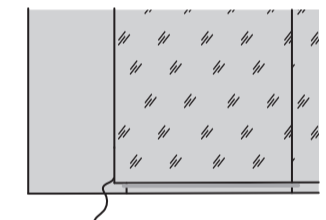
Schlagen Sie einen 3.8 cm Saum an der unteren Kante der Jacke nach oben, halten Sie dabei das Futter frei. Heften Sie dicht an der Falte. Nähen Sie den Saum fest; bügeln. Steppen Sie mit Kettstichen die Besätze an den Saum.



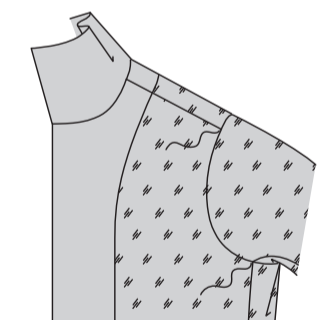
Drehen Sie die untere Kante des Futters 1.5 cm ein und legen Sie die gefaltete Kante 1.5 cm über die Schnittkante des Saums; **SÄUMEN** Sie. **Hinweis:** An der unteren Kante bildet sich eine Falte, um das Tragen zu erleichtern.



**SÄUMEN** Sie den Rest des Futters an den vord. Besatz.



Stecken Sie die Ärmel an ihren Platz ein. Heften Sie an den Schultern und unter den Achseln.



Schlagen Sie die untere Kante des Ärmelfutters um 1.5 cm um und **SÄUMEN** Sie 1.5 cm über die Schnittkante des Ärmelsaums. Die zusätzliche Länge bildet eine Falte an der unteren Kante, um zu verhindern, dass das Futter zieht. Bügeln Sie die Falte nach unten.

