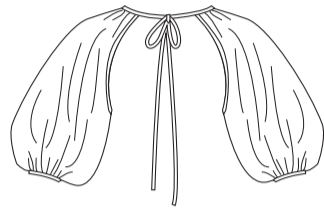
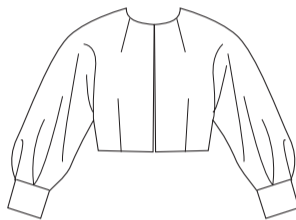


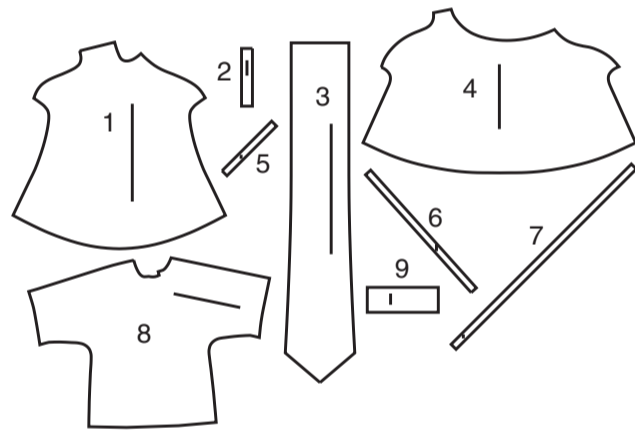
A



B



C



- 1 VORDER- UND- RÜCKENTEIL-A
- 2 ÄRMELBAND - A
- 3 KRAGEN - A
- 4 VORDER- UND RÜCKENTEIL - B
- 5 ÄRMELEINFASSUNG - B
- 6 RAND - B
- 7 HALSEINFASSUNG - B
- 8 VORDER- UND RÜCKENTEIL - C
- 9 MASCHETTE - C

KÖRPERGRÖSSE

| Größen | MISSES | | | | |
|--------------------|---------|---------|---------|---------|---------|
| | XS/TP | S/P | M/M | L/G | XL/TG |
| Oberweite (cm) | 75-78 | 80-83 | 87-92 | 97-102 | 107-112 |
| Tailenweite | 56-58 | 61-64 | 67-71 | 76-81 | 87-94 |
| Hüftweite | 80-83 | 85-88 | 92-97 | 102-107 | 112-117 |
| rückw. Tailenlänge | 39-39.5 | 40-40.5 | 41.5-42 | 42.5-43 | 44-44.5 |

STOFFSCHNITTEILE

☉ Bezeichnet Brustumfang, Taillenumfang, Hüftumfang und/oder Bizeps. Die Maße beziehen sich auf den Umfang des fertigen Kleidungsstücks (Körpermaß + Trageerleichterung + Design-Erleichterung). Passen Sie das Schnittmuster bei Bedarf an.

Die gezeigten Linien sind SCHNITTLINIEN, jedoch sind Nahtzugaben von 1.5 cm inbegriffen, sofern nicht anders angegeben. Siehe NÄHTIGE INFORMATIONEN für Nahtzugaben.

Suchen Sie das/die Layout(s) nach Kleidungsstück/Ansicht, Stoffbreite und Größe. Die Layouts zeigen die ungefähre Position der Schnittmustererteile; die Position kann je nach Schnittmustergröße leicht variieren.

Alle Layouts sind für Stoffe mit oder ohne Strichrichtung, sofern nicht anders angegeben. Für Stoffe mit Strichrichtung, Flor, Schattierung oder einseitigem Design verwenden Sie das Layout MIT STRICHRICHTUNG.

| | | | |
|--------------------|-------------------|-------------------|------------------|
| | | | |
| RECHTE MUSTERSEITE | LINKE MUSTERSEITE | RECHTE STOFFSEITE | LINKE STOFFSEITE |

G = GRÖSSE
AG = ALLE GRÖSSEN
* = MIT STRICHRICHTUNG
** = OHNE STRICHRICHTUNG
SELVAGE(S) WEBKANTE(N)
FOLD = STOFFBRUCH
SINGLE THINKNESS = EINZELNE DICKE
DOUBLE THINKNESS = DOPPELTE DICKE
CROSSWISE FOLD = QUERFALTE

Positionieren Sie den Stoff wie auf dem Layout angegeben. Wenn das Layout zeigt...

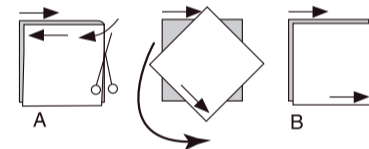
FADENLAUF: Legen Sie die Linie auf den geraden Fadenlauf des Stoffes und halten Sie sie parallel zur Webkante oder zum Falz. Beim Layout "mit Strichrichtung" sollten die Pfeile in dieselbe Richtung zeigen. (Bei Stoffen mit Pelzflor zeigen die Pfeile in Richtung des Flors).

EINZELNE DICKE - Legen Sie den Stoff mit der rechten Seite nach oben. (Bei Webpelzstoffen wird der Flor nach unten gelegt).

DOPPELTE DICKE

MIT STOFFBRUCH - Legen Sie den Stoff mit der rechten Seite nach oben.

* **OHNE STOFFBRUCH** - Legen Sie den Stoff rechts auf rechts und falten Sie ihn kreuzweise. Schneiden Sie den Falz von Webkante zu Webkante ein (A). Halten Sie die rechten Seiten zusammen und drehen Sie die obere Lage vollständig um, so dass der Flor in dieselbe Richtung wie die untere Lage verläuft.



STOFFBRUCH - Legen Sie die angegebene Kante genau entlang der Falz des Stoffes. Schneiden Sie NIEMALS an dieser Linie. Wenn das Schnittmusterstück so dargestellt ist...

● Schneiden Sie zuerst die anderen Teile zu und lassen Sie dabei genügend Stoff für dieses Teil übrig (A). Falten Sie den Stoff und schneiden Sie das Stück wie gezeigt am Stoffbruch zu (B).



★ Schneiden Sie das Stück nur einmal zu. Schneiden Sie zuerst die anderen Teile zu, so dass genügend Stoff für dieses Teil vorhanden ist. Öffnen Sie den Stoff; schneiden Sie das Teil auf einer einzigen Lage zu.

Schneiden Sie alle Teile entlang der für die gewünschte Größe angegebenen Schnittlinie mit langen, gleichmäßigen Scherenstrichen aus, wobei die Kerben nach außen zeigen.

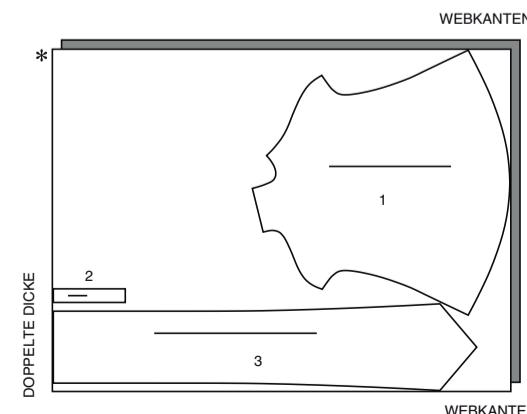
Übertragen Sie alle Markierungen und Konstruktionslinien, bevor Sie das Schnittmustergerüst entfernen. (Bei Pelzflor-Stoffen übertragen Sie die Markierungen auf die linke Seite).

HINWEIS: Die gestrichelten Kästchen (a! b! c!) in den Layouts stellen die Teile dar, die nach den angegebenen Maßen zugeschnitten werden.

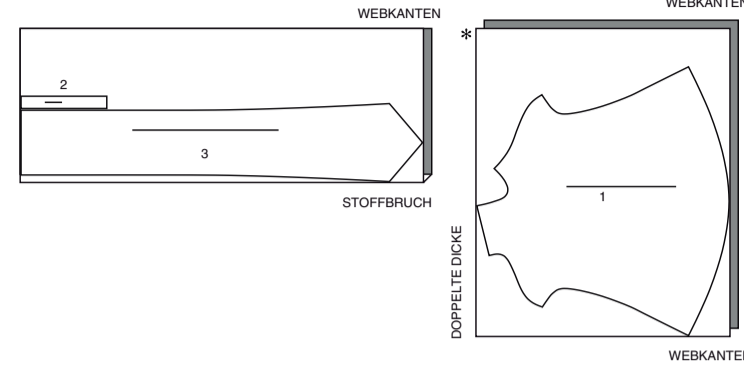
BOLERO A

TEILE: 1 2 3

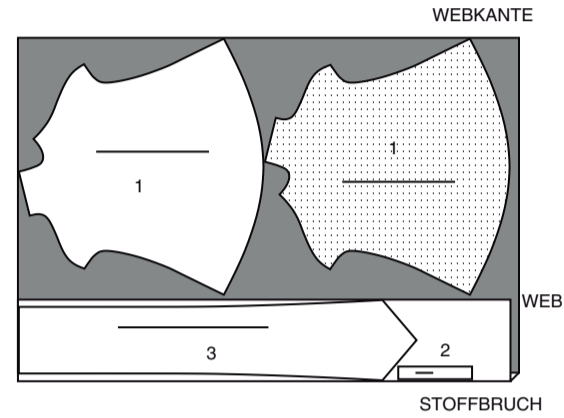
115 CM *
G
XS S



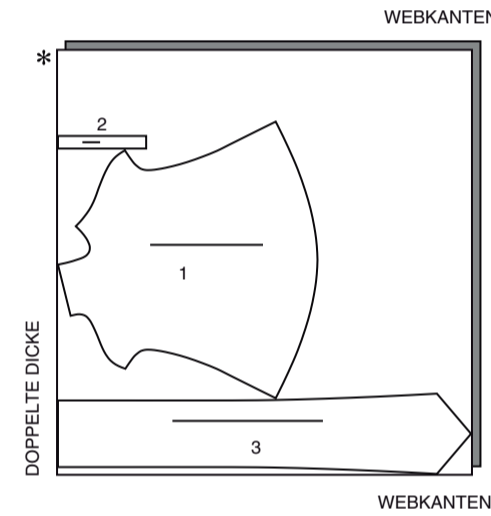
115 CM *
G
M L XL



150 CM *
G
XS S M



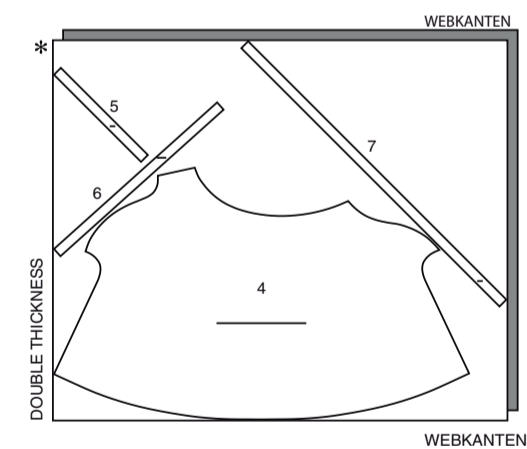
150 CM *
G
L XL



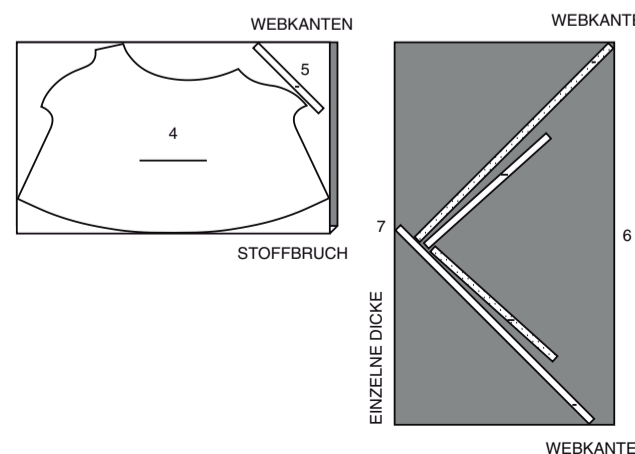
BOLERO B

TEILE: 4 5 6 7

115 CM *
AG



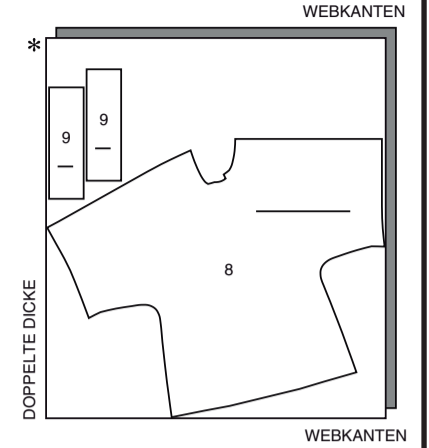
150 CM *
AG



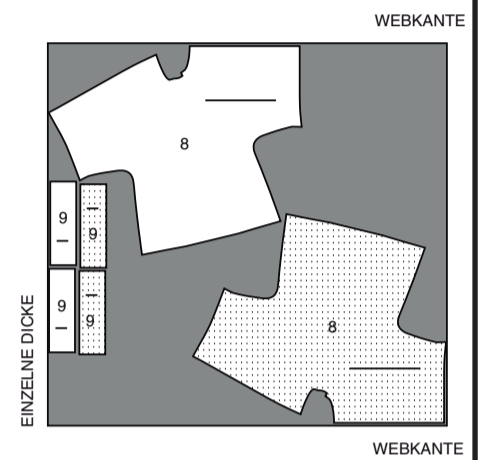
BOLERO C

TEILE: 8 9

115 CM *
AG



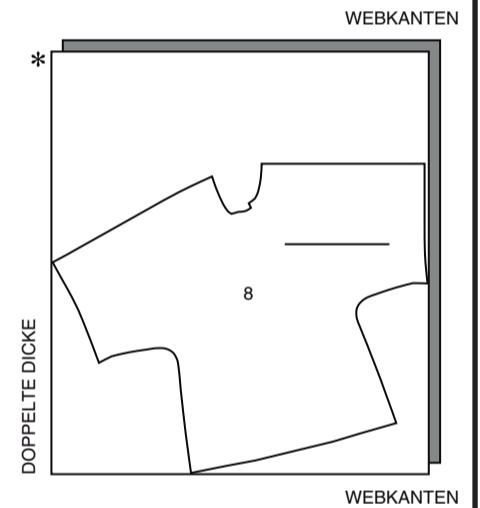
150 CM *
AG



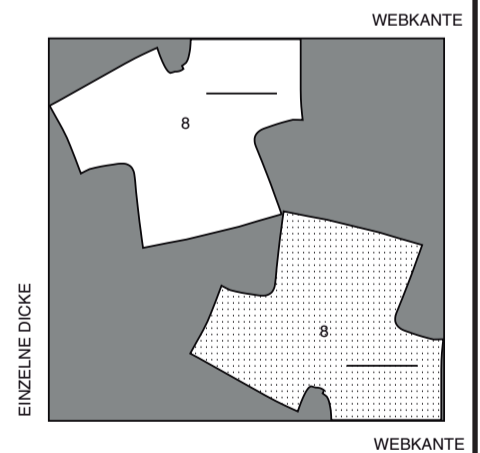
FUTTER C

TEILE: 8

115 CM
AG



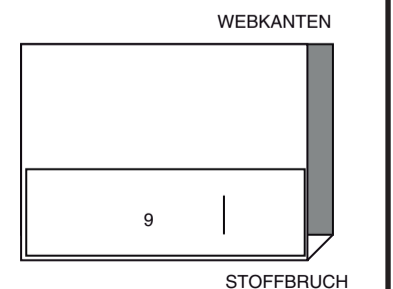
150 CM
AG



EINLAGE C

TEILE: 9

51 CM
AG



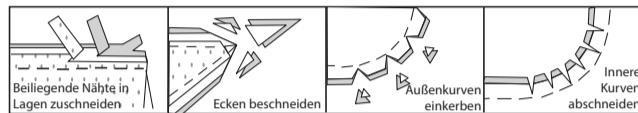
NÄHANGABEN

1.5 cm NAHTZUGABEN SIND INBEGRIFFEN, (sofern nicht anders angegeben).

GRAFIK

| | | | | |
|--------------|-------------|---------|--------|-------------|
| | | | | |
| rechte Seite | linke Seite | Einlage | Futter | Innenfutter |

Bügeln Sie beim Nähen. Nähte flach bügeln, dann aufbügeln, sofern nicht anders angegeben. Schneiden Sie die Nahtzugaben ein, wo nötig, damit sie flach liegen.



GLOSSAR

Für Nähmethoden in FETT gedruckter Schrift ist ein Video mit Nähanleitung verfügbar. Scannen Sie den QR CODE, um die Videos anzusehen:

ABNÄHER - Siehe Abnäher: Video "Flache Abnäher nähen".

EINREIHEN- siehe Kräuseln: Video "Zweireihige Kräuseln nähen".

VERSTÄRKEN - Siehe Maschinestiche: „Verstärken“ Video.

FESTSTEPHEN- siehe Maschinestiche: Video "Wie man einen Steppstich macht".

IN DER RILLE NÄHEN - Siehe Maschinestiche: Video "Wie man in der Rille näht".

UNTERSTEPHEN - siehe Maschinestiche: Video "Wie man unterstept".

SÄUMEN- Nadel durch eine gefaltete Kante schieben, dann einen Faden des darunter liegenden Stoffes aufnehmen.

NÄHTUTORIALS



Erweitern Sie Ihre Fähigkeiten durch kurze, leicht verständliche Videos unter simplicity.com/sewingtutorials.

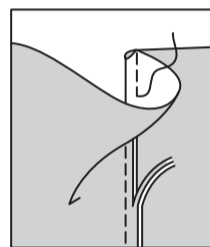
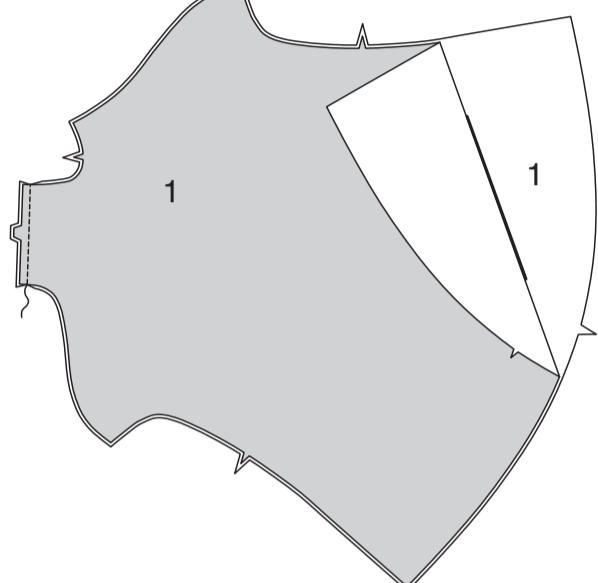
DIE SCHNITTEILE WERDEN BEI DER ERSTEN VERWENDUNG DURCH NUMMERN GEKENNZEICHNET.

NÄHEN SIE DIE NÄHTE RECHTS AUF RECHTS, SO-FERN NICHT ANDERS ANGEZEIGT.

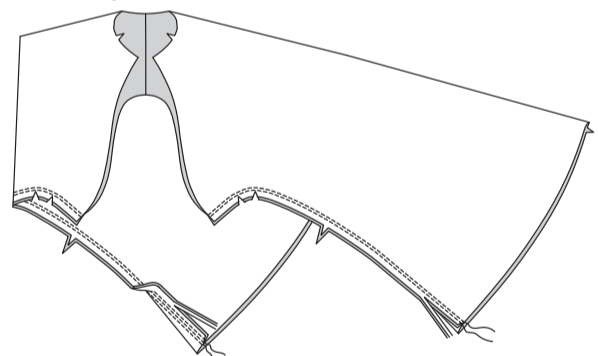
BOLERO A

VORDER- UND RÜCKENTEIL

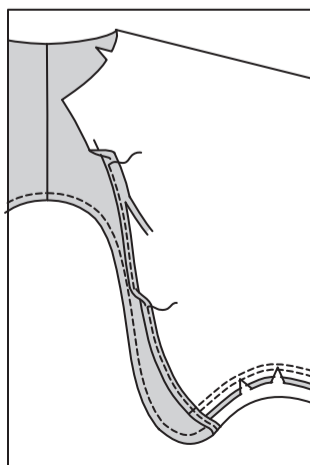
Nähen Sie die VORDER- UND RÜCKENTEILE in der hinteren Mitte mit einer französischen Naht wie folgt zusammen: Stecken Sie die Vorder- und Rückenteile LINKS AUF LINKS, wobei die Kerben übereinstimmen. Nähen Sie eine 1 cm lange Naht ein. Schneiden Sie die Schnittkanten auf 3 mm von der Steppnaht zurück. Drehen Sie Vorder- und Rückenteil mit der LINKEN Seite nach außen. Falten Sie an der Naht RECHTS AUF RECHTS. Nähen Sie 6 mm von der Naht entfernt, wobei die Schnittkanten eingefasst werden. Bügeln Sie die Naht zu einer Seite.



Stecken Sie die vorderen und hinteren Ärmelteile RECHTS AUF RECHTS, wobei die Kerben übereinstimmen. Nähen Sie die Unterärmelkanten. Schneiden Sie die Kurven ein. Nähen Sie erneut mit 6 mm Abstand in der Nahtzugabe. Beschneiden Sie dicht an der zweiten Naht. Wenden Sie die Nahtzugaben nach hinten.

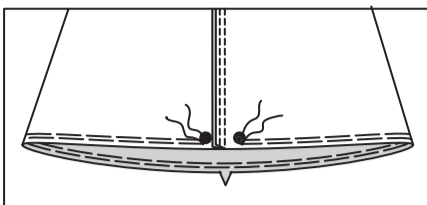


Um einen schmalen Saum an der oberen Kante des Rückenteils und der Ärmelöffnung anzufertigen, bügeln Sie 6 mm an der Öffnungskante unter. Nähen Sie dicht an der gebügelten Kante. Beschneiden Sie neben der Naht. Bügeln Sie eine weitere 3 mm unter und nähen Sie sie fest.

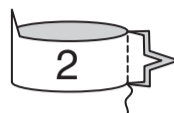


ÄRMELBAND

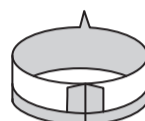
REIHEN Sie die Unterkante des Ärmels zwischen den großen Punkten EIN.



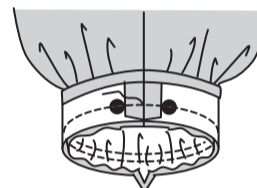
Nähen Sie die Naht des ÄRMELBANDES (2), wobei die Kerben übereinstimmen.



Bügeln Sie unter 1 cm an der nicht eingekerbten Kante des Bandes.

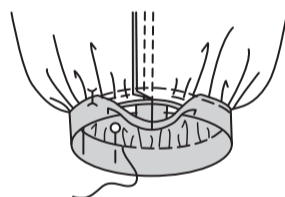


Stecken Sie das Band an der unteren Kante des Ärmels RECHTS AUF RECHTS fest, wobei die Kerben, Nähte und großen Punkte übereinstimmen. Verteilen Sie die Kräuseln; heften Sie sie. Nähen Sie eine 1 cm lange Naht.



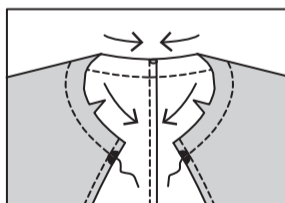
Wenden Sie die Nahtzugaben zum Band hin. Stecken Sie die gebügelte Kante knapp über der Naht.

IN DER NAHTRILLE NÄHEN- Arbeiten Sie auf der RECHTEN Seite des Stoffes und nähen Sie „in den Graben“ (in die Rille, in der das Band mit dem Stoff verbunden ist), wobei Sie darauf achten, dass die untere Lage des Bandes in die Naht einbezogen wird.

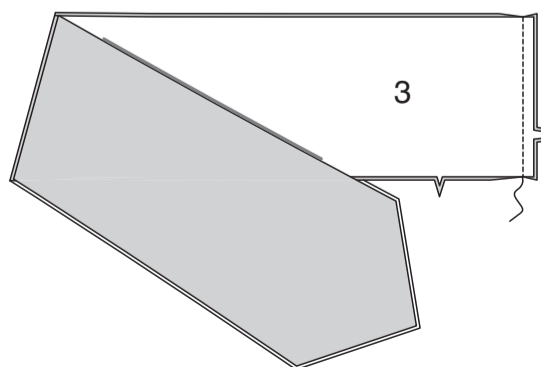


KRAGEN UND SCHLEIFE

STEPHEN Sie die Halskante des Bolero zwischen den großen Punkten FEST.

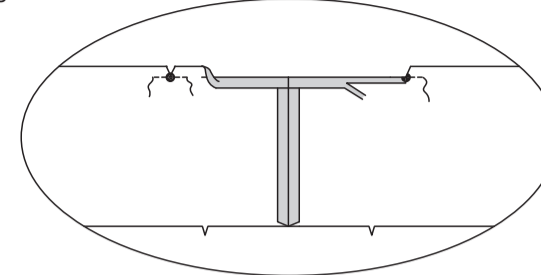


Nähen Sie die Abschnitte des KRAGENS (3) an der hinteren Mittelnah zusammen.

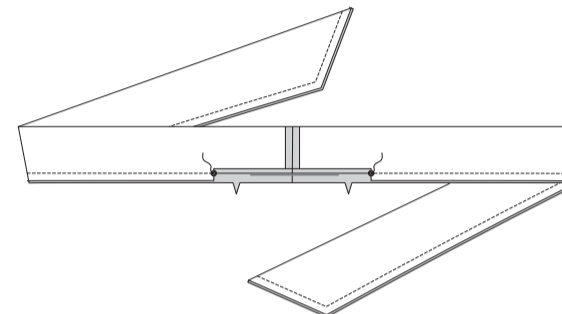


VERSTÄRKEN Sie die nicht eingekerbte Kragenkante durch die großen Punkte. Schneiden Sie zu den großen Punkten ein.

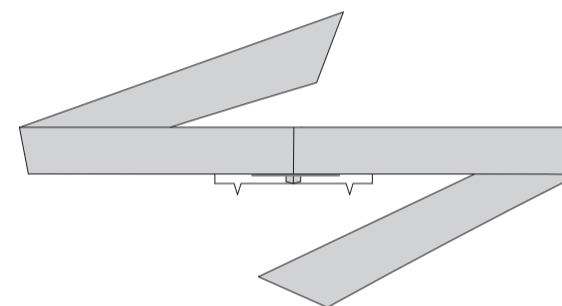
Bügeln Sie die nicht eingekerbte Kante des Kragens zwischen den Einschnitten nach unten. Beschneiden Sie die gebügelte Kante auf 1 cm.



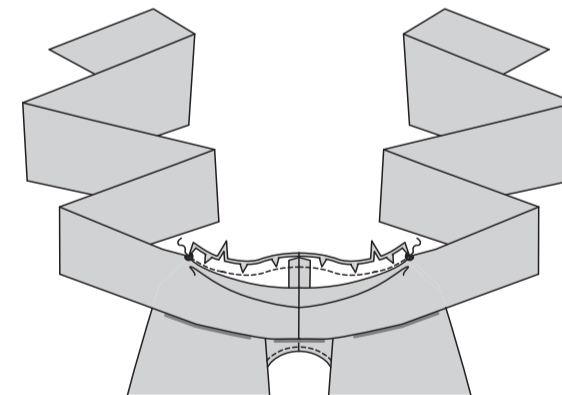
Falten Sie den Kragen RECHTS AUF RECHTS und die Bindebandenden entlang der Falllinie. Nähen Sie, lassen Sie dabei den Bereich zwischen den großen Punkten offen. Beschneiden Sie die Naht und die Ecken.



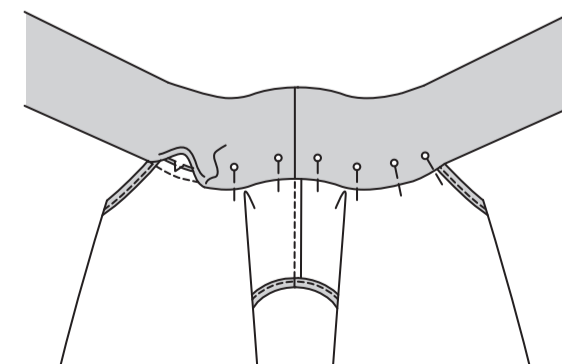
Wenden Sie den Kragen und die Bindebandenden RECHTS auf die Außenseite; bügeln Sie.



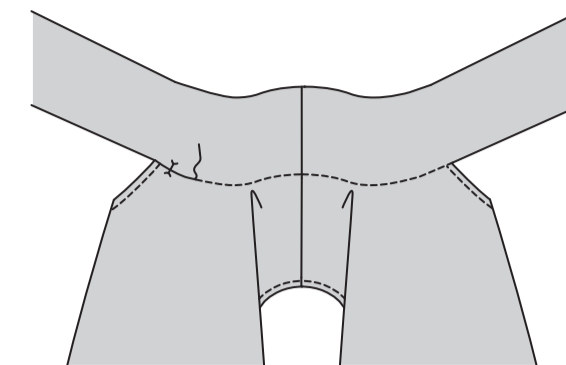
Stecken Sie den Kragen RECHTS AUF RECHTS an die Halskante, wobei die Rückenenden und die großen Punkte übereinstimmen, und schneiden Sie die Halskante des Boleros ein, wo nötig. Nähen Sie, halten Sie dabei die gebügelte Kragenkante frei.



Beschneiden Sie die Naht; bügeln Sie zum Kragen hin. Stecken Sie die gebügelte Kante des Kragens knapp über der Naht.



IN DER NAHTRILLE NÄHEN- Arbeiten Sie auf der RECHTEN Seite des Stoffes und nähen Sie „in den Graben“ (in die Rille, in der das Band mit dem Stoff verbunden ist), wobei Sie darauf achten, dass die untere Lage des Kragens in die Naht einbezogen wird.

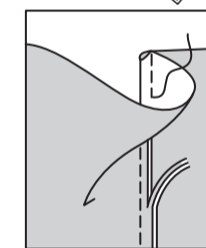
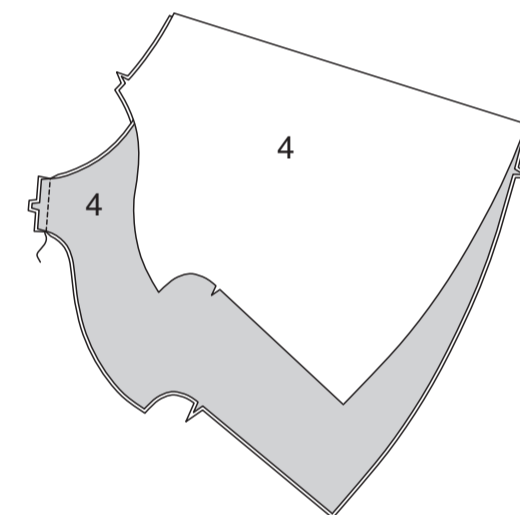


BOLERO B

VORDER- UND RÜCKENTEIL

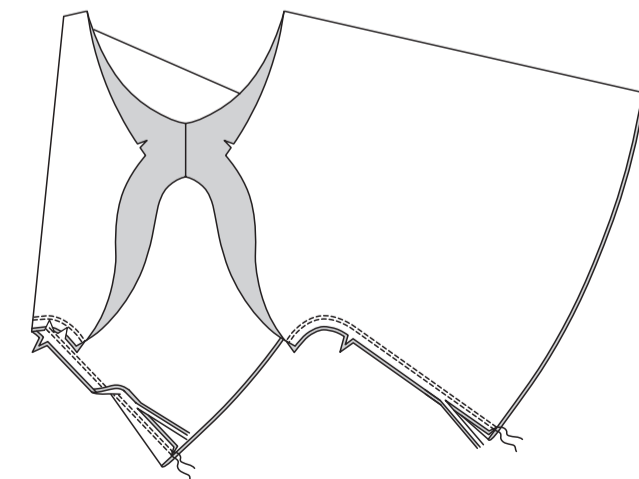
Nähen Sie die VORDER- UND RÜCKENTEILE (4) in der hinteren Mitte mit einer französischen Naht wie folgt zusammen: Stecken Sie die Vorder- und Rückenteile LINKS AUF LINKS, wobei die Kerben übereinstimmen. Nähen Sie eine 1 cm lange Naht. Schneiden Sie die Schnittkanten auf 3 mm von der Steppnaht zurück.

Drehen Sie Vorder- und Rückenteil mit der LINKEN Seite nach außen. Falten Sie an der Naht RECHTS AUF RECHTS. Nähen Sie 6 mm von der Naht entfernt, wobei die Schnittkanten eingefasst werden. Bügeln Sie die Naht zu einer Seite.



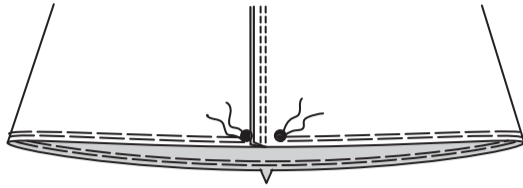
Stecken Sie die vorderen und hinteren Ärmelteile RECHTS AUF RECHTS, wobei die Kerben übereinstimmen. Nähen Sie die Unterärmelkanten.

Schneiden Sie die Kurven ein. Nähen Sie erneut mit 3 mm Abstand in der Nahtzugabe. Beschneiden Sie dicht an der zweiten Naht. Wenden Sie die Nahtzugaben nach hinten.

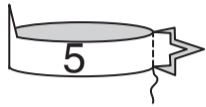


ÄRMELUNTEREINFASSUNG

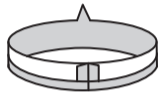
REIHEN Sie die Unterkante des Ärmels zwischen den großen Punkten **EIN**.



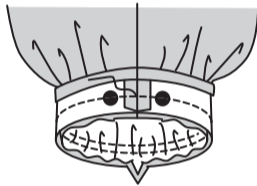
Nähen Sie die Naht der ÄRMELEINFASSUNG (5), wobei die Kerben übereinstimmen; beschneiden Sie die Naht.



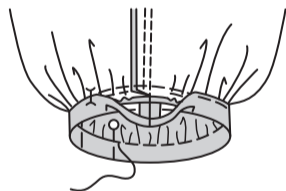
Bügeln Sie an der nicht eingekerbten Kante der Einfassung unter 6 mm.



Stecken Sie die Einfassung an der unteren Kante des Ärmels **RECHTS AUF RECHTS**, wobei die Kerben und die großen Punkte übereinstimmen. Verteilen Sie die Kräuseln; heften Sie sie. Nähen Sie eine 6 mm lange Naht.

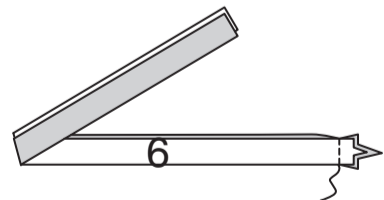


Wenden Sie die Nahtzugaben in Richtung Einfassung. Stecken Sie die gebügelte Kante knapp über der Naht. **IN DER NAHRILLE NÄHEN-** Arbeiten Sie auf der **RECHTEN** Seite des Stoffes und nähen Sie „in den Graben“ (in die Rille, in der die Einfassung mit dem Stoff verbunden ist), wobei Sie darauf achten, dass die untere Lage der Einfassung in die Naht einbezogen wird.

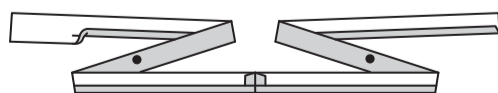


EINFASSUNG DES ÄRMELVORDES- UND RÜCKENTEILS

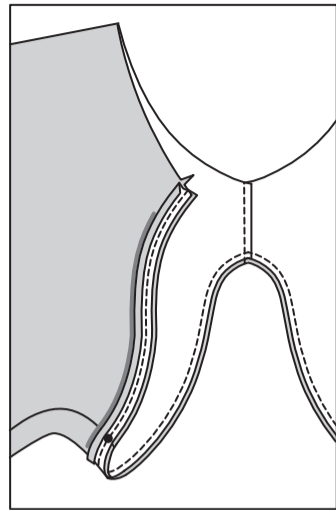
Nähen Sie die hintere Mittelnaht der EINFASSUNG (6), wobei die Kerben übereinstimmen; beschneiden Sie die Naht.



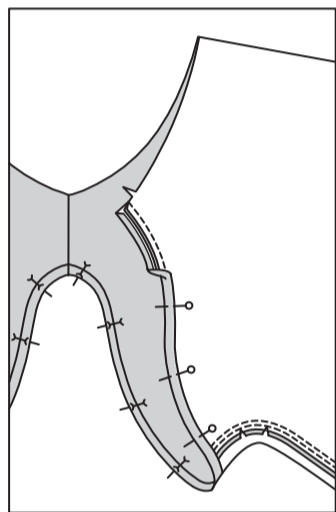
Bügeln Sie unter 6 mm an der langen nicht markierten Kante der Einfassung.



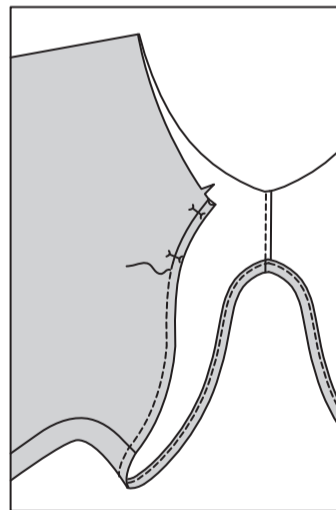
Stecken Sie die Einfassung **RECHTS AUF RECHTS** an die hintere und obere Kante des Ärmels, wobei die hinteren Mitten und der kleine Punkt an die Ärmelnaht übereinstimmen. Nähen Sie eine 6 mm lange Naht.



Wenden Sie die Nahtzugaben in Richtung Einfassung. Stecken Sie die gebügelte Kante knapp über der Naht.

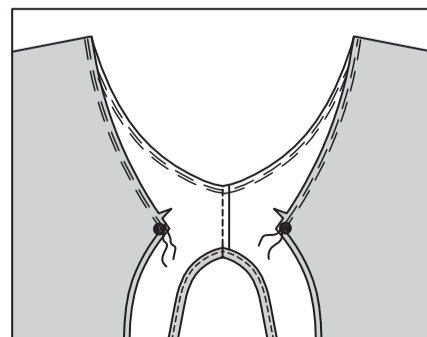


Arbeiten Sie auf der **RECHTEN** Seite des Stoffes und **NÄHEN SIE "IN DER RILLE"** (in die Rille, in der die Einfassung mit dem Stoff verbunden ist), wobei Sie darauf achten, dass die untere Lage der Einfassung in die Naht einbezogen wird.

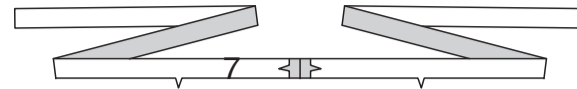


HALSEINFASSUNG UND BINDEBANDENDEN

REIHEN Sie die Halskante des Vorder- und Rückenteils zwischen den großen Punkten **EIN**.



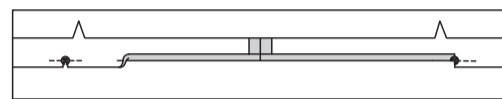
Nähen Sie die Abschnitte der **HALSEINFASSUNG** (7) an der hinteren Mittelnaht zusammen, wobei die Kerben übereinstimmen; beschneiden Sie die Naht.



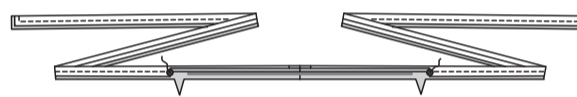
VERSTÄRKEN Sie die nicht eingekerbte Kante der Einfassung durch die großen Punkte. Schneiden Sie zu den großen Punkten ein.



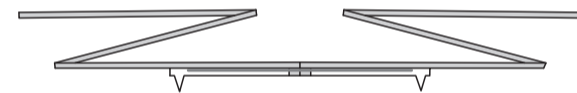
Bügeln Sie unter 6 mm an der nicht eingekerbten Kante der Einfassung zwischen den Einschnitten.



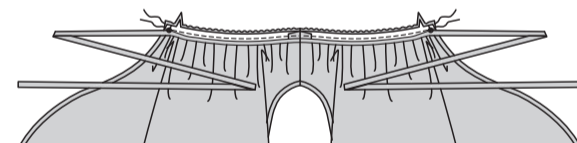
Falten Sie die Einfassung und die Bindebandenden **RECHTS AUF RECHTS** der Länge nach in der Mitte. Nähen Sie eine 6 mm lange Naht, lassen Sie dabei zwischen den großen Punkten offen.



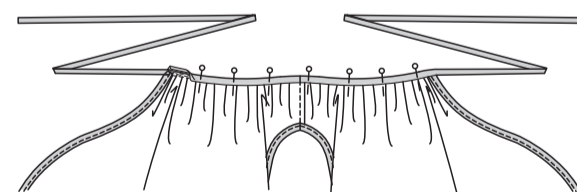
Wenden Sie die Einfassung und die Bindebandenden **RECHTS** auf die Außenseite; bügeln Sie.



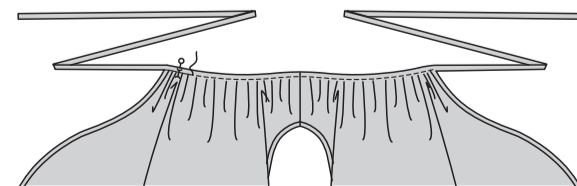
Stecken Sie die Einfassung **RECHTS AUF RECHTS** an die Halskante, wobei die hinteren Mitten und die großen Punkte übereinstimmen. Verteilen Sie die Kräuseln. Nähen Sie eine 6 mm lange Naht, lassen Sie dabei die gebügelte Kante der Einfassung frei.



Bügeln Sie die Naht zur Einfassung hin. Stecken Sie die gebügelte Kante der Einfassung knapp über der Naht.



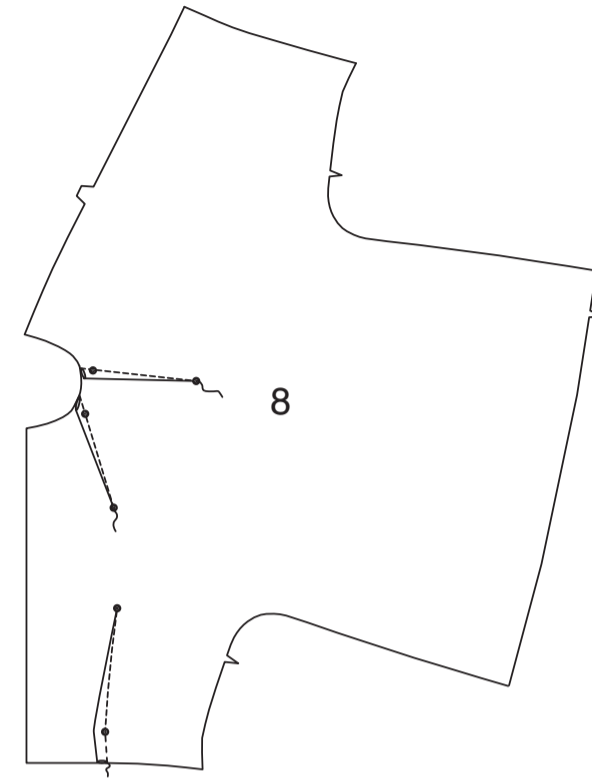
Arbeiten Sie auf der **RECHTEN** Seite des Stoffes und **NÄHEN SIE "IN DER RILLE"** (in die Rille, in der die Einfassung mit dem Stoff verbunden ist), wobei Sie darauf achten, dass die untere Lage der Einfassung in die Naht einbezogen wird.



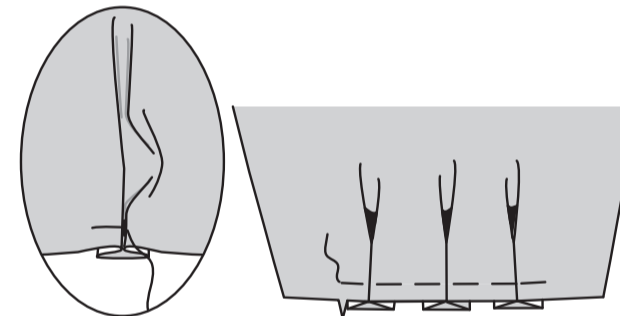
BOLERO C

VORDER- UND RÜCKENTEIL

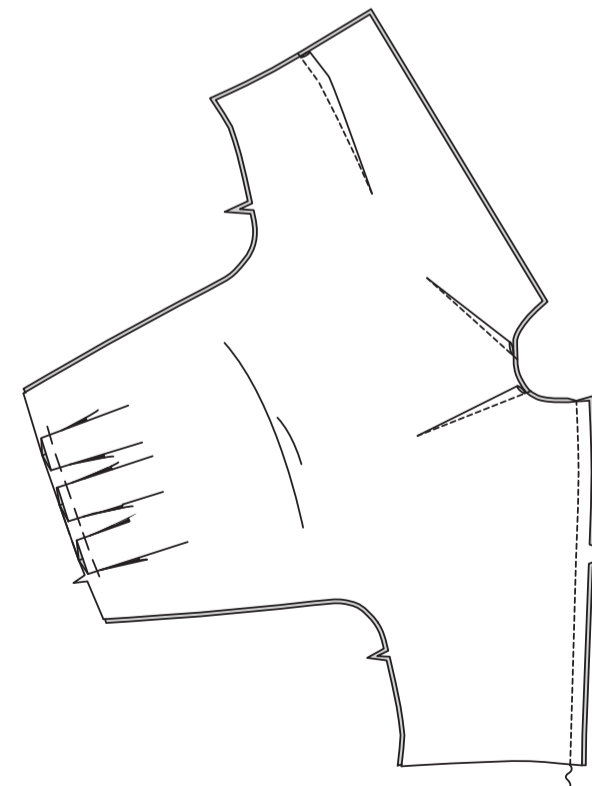
Nähen Sie **ABNÄHER** in jedes **VORDER- UND RÜCKENTEIL** (8). Bügeln Sie Abnäher zur vorderen Mitte hin.



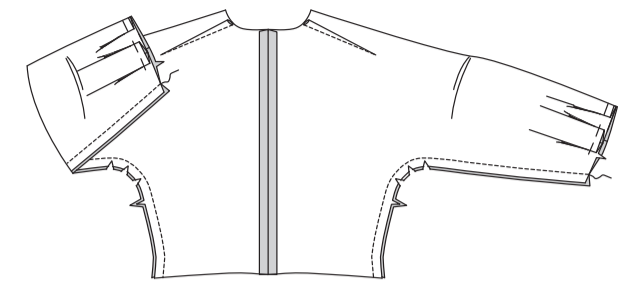
Für Falten am Ärmelteil des Vorder- und Rückenteils auf der Außenseite entlang der durchgezogenen Linien falten. Bringen Sie die Falten in Pfeilrichtung zu den gestrichelten Linien; stecken Sie sie fest. Heften Sie über die Schnittkante.



Stecken Sie Vorder- und Rückenteile **RECHTS AUF RECHTS**. Nähen Sie die hintere Mittelnaht.

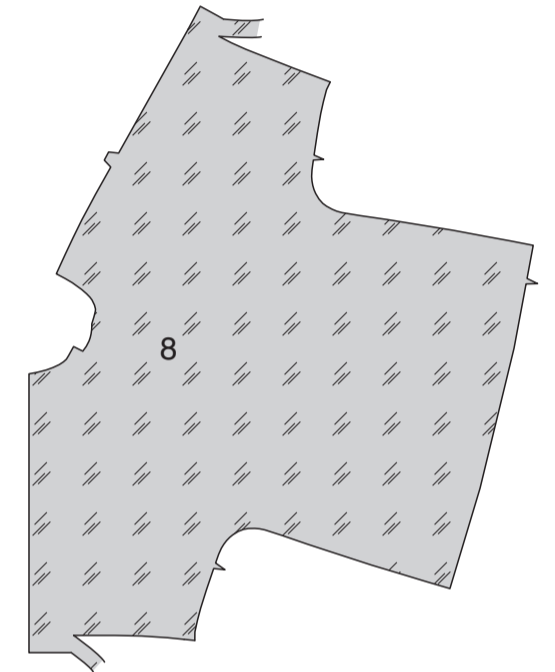


Stecken Sie **RECHTS AUF RECHTS** das Rückenteil an den Unterarmkanten auf die Vorderteile. Nähen Sie die Unterarmkanten. Schneiden Sie die Kurven ein.

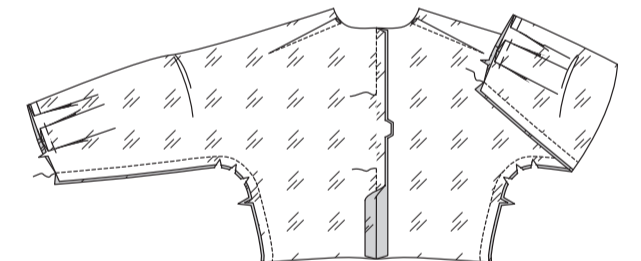


FUTTER

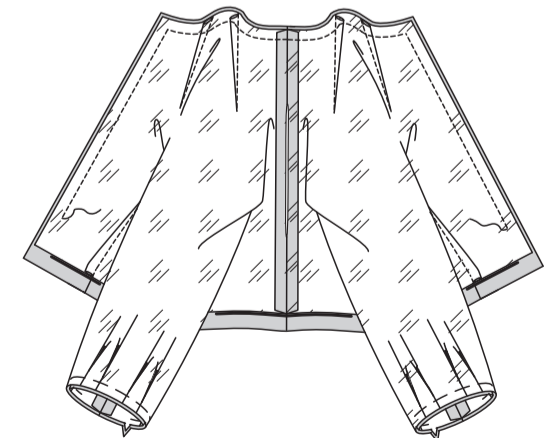
Schneiden Sie 2.5 cm an den Unterkanten des **FUTTERS** des Vorder- und Rückenteils (8) weg.



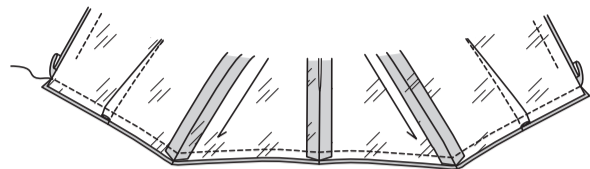
Bereiten Sie die vorderen und rückwärtigen Futterteile vor und nähen Sie sie auf die gleiche Weise wie das Vorder- und Rückenteil des Boleros, lassen Sie jedoch an der hinteren Mittelnaht eine Öffnung zum Wenden.



Stecken Sie das Futter **RECHTS AUF RECHTS** auf die Jacke, wobei Mittelpunkte und Nähte übereinstimmen. Nähen Sie die Hals- und Vorderkanten bis auf 7.5 cm von der Unterkante entfernt; beschneiden Sie die Nähte.

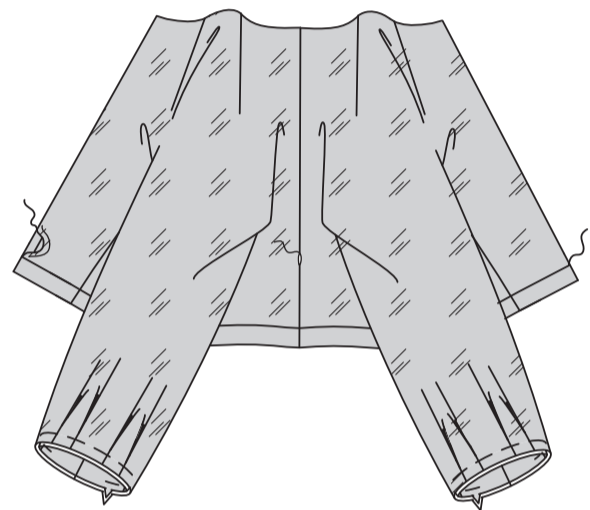


Stecken Sie das Futter an der unteren Kante auf den Bolero, sodass die Unterkanten gerade sind. Nähen Sie eine 1.3 cm lange Naht, beschneiden Sie die Naht.

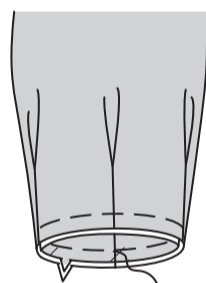


Wenden Sie die RECHTE Seite nach außen und schlagen Sie den Saum des Boleros 2.5 cm von der Unterkante nach innen um. Bügeln; bügeln Sie die Nahtzugabe zum Futter.

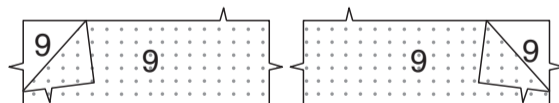
SÄUMEN Sie die hinteren Öffnungskanten zusammen. Bügeln Sie an den vorderen Öffnungskanten des Boleros und des Futters 1.5 cm unter. **SÄUMEN** Sie die gebügelten Kanten zusammen.



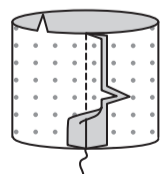
Stecken Sie die Unterkanten des Ärmels und des Ärmelfutters LINKS AUF LINKS, wobei die Nähte und Falten übereinstimmen. Heften Sie die Schnittkanten zusammen.



Befestigen Sie die EINLAGE gemäß den Anweisungen des Herstellers auf der linken Seite der beiden Abschnitte der MANSCHETTE (9). (Die nicht versehenen Abschnitte der Manschette werden als Besatz verwendet.)



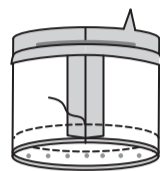
Nähen Sie die kurzen Enden der versehenen Manschettenabschnitte, wobei die Kerben übereinstimmen.



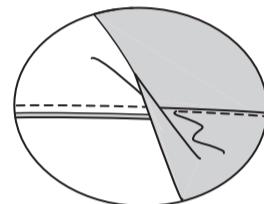
Nähen Sie die kurzen Enden des BESATZES der Manschette (9), wobei die Kerben übereinstimmen. Bügeln Sie unter 1.5 cm an der eingekerbten Kante des Manschettenbesatzes. Beschneiden Sie die gebügelte Kante auf 1 cm.



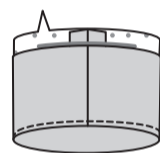
Nähen Sie RECHTS AUF RECHTS einen Abschnitt des Manschettenbesatzes an einen versehenen Abschnitt der Manschette, lassen Sie dabei die eingekerbte Kante offen. Beschneiden Sie die Naht.



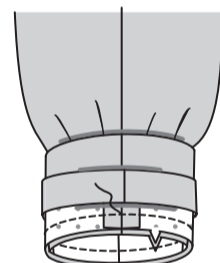
STEPHEN Sie den Manschettenbesatz UNTER.



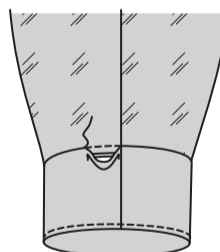
Drehen Sie die Manschette auf die rechte Seite; bügeln Sie sie.



Stecken Sie die Manschette an die untere Ärmelkante RECHTS AUF RECHTS, wobei die Nähte und Kerben übereinstimmen. Nähen Sie; beschneiden Sie die Naht.



Wenden Sie die Naht zur Manschette. **SÄUMEN** Sie die gebügelte Kante über die Naht.



Nähen Sie Haken und Öse an der Halskante des Boleros auf der Innenseite.

