

## FABRIC CUTTING LAYOUTS

⊕ Indicates Bustline, Waistline, Hipline and/or Biceps. Measurements refer to circumference of Finished Garment (Body Measurement + Wearing Ease + Design Ease). Adjust Pattern if necessary.

Lines shown are CUTTING LINES, however, 5/8" (1.5cm) SEAM ALLOWANCES ARE INCLUDED, unless otherwise indicated. See SEWING INFORMATION for seam allowance.

Find layout(s) by Garment/View, Fabric Width and Size. Layouts show approximate position of pattern pieces; position may vary slightly according to your pattern size.

All layouts are for with or without nap unless specified. For fabrics with nap, pile, shading or one-way design, use WITH NAP layout.

RIGHT SIDE OF PATTERN	WRONG SIDE OF PATTERN	RIGHT SIDE OF FABRIC	WRONG SIDE OF FABRIC
-----------------------	-----------------------	----------------------	----------------------

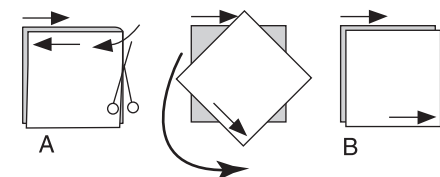
**S/T** = SIZE(S)/TAILLE(S)  
 \* = WITH NAP/AVEC SENS  
**S/L** = SELVAGE(S)/LISIERE(S)  
**AS/TT** = ALL SIZE(S)/TOUTES TAILLE(S)  
 \*\* = WITHOUT NAP/SANS SENS  
**F/P** = FOLD/PLIURE  
**CF/PT** = CROSSWISE FOLD/PLIURE TRAME

Position fabric as indicated on layout. If layout shows...  
**GRAINLINE**—Place on straight grain of fabric, keeping line parallel to selvage or fold. ON "with nap" layout arrows should point in the same directions. (On Fur Pile fabrics, arrows point in direction of pile.)

**SINGLE THICKNESS**—Place fabric right side up. (For Fur Pile fabrics, place pile side down.)

**DOUBLE THICKNESS**  
 WITH FOLD—Fold fabric right sides together.

\* WITHOUT FOLD—With right sides together, fold fabric CROSSWISE. Cut fold from selvage to selvage (A). Keeping right sides together, turn upper layer completely around so nap runs in the same direction as lower layer.



**FOLD**—Place edge indicated exactly along fold of fabric. NEVER cut on this line.

When pattern piece is shown like this...



• Cut other pieces first, allowing enough fabric to cut this piece (A). Fold fabric and cut piece on fold, as shown (B).

★ Cut piece only once. Cut other pieces first, allowing enough fabric to cut this piece. Open fabric; cut piece on single layer.

Cut out all pieces along cutting line indicated for desired size using long, even scissor strokes, cutting notches outward.

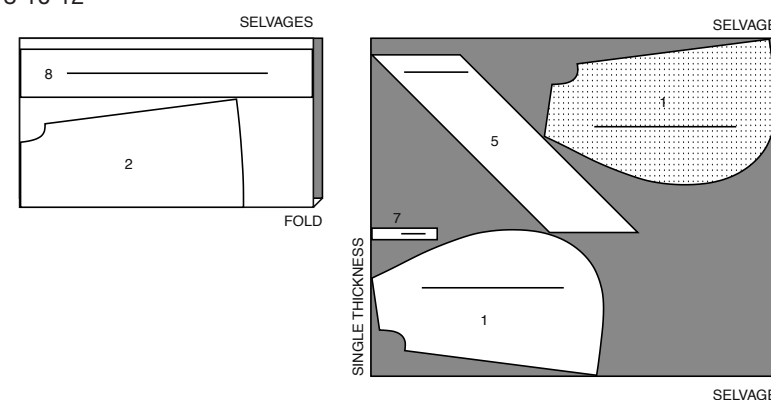
Transfer all markings and lines of construction before removing pattern tissue. (Fur Pile fabrics, transfer markings to wrong side.)

**NOTE:** Broken-line boxes ( a! b! c! ) in layouts represent pieces cut by measurements provided.

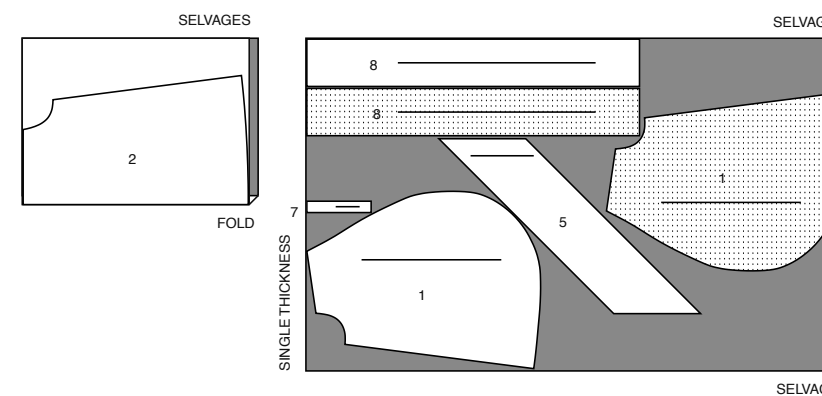
## ROBE AND BELT A / ROBE DE CHAMBRE ET CEINTURE A

PIECES: 1 2 5 7 8

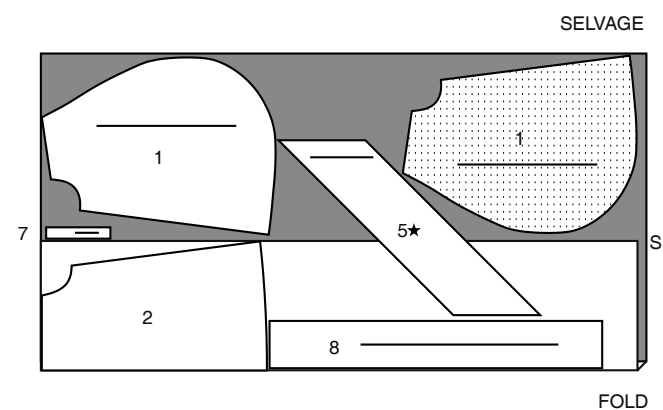
45" (115 CM)\*  
 S/T  
 6 8 10 12



45" (115 CM)\*  
 S/T  
 14 16 18 20 22 24



60" (150 CM)\*  
 AS/TT



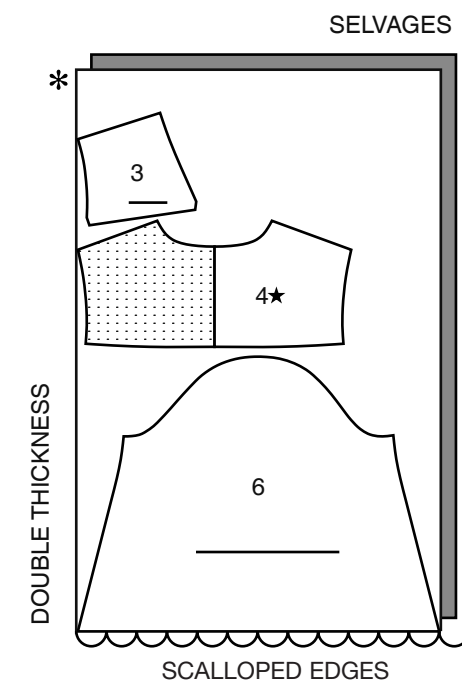
## CONTRAST A / CONTRASTE A

**NOTE:** PLACE LOWER EDGE OF PATTERN(S) ALONG INNER CORNER OF SCALLOPED EDGE(S) AS SHOWN

**NOTE :** PLACER LE BORD INFÉRIEUR DU PATRON (S) LE LONG DU COIN INTÉRIEUR DU BORD FESTONNÉ, COMME ILLUSTRÉ.

PIECES: 3 4 6

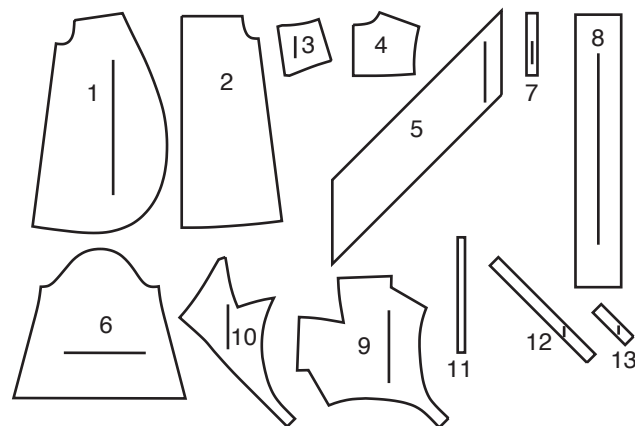
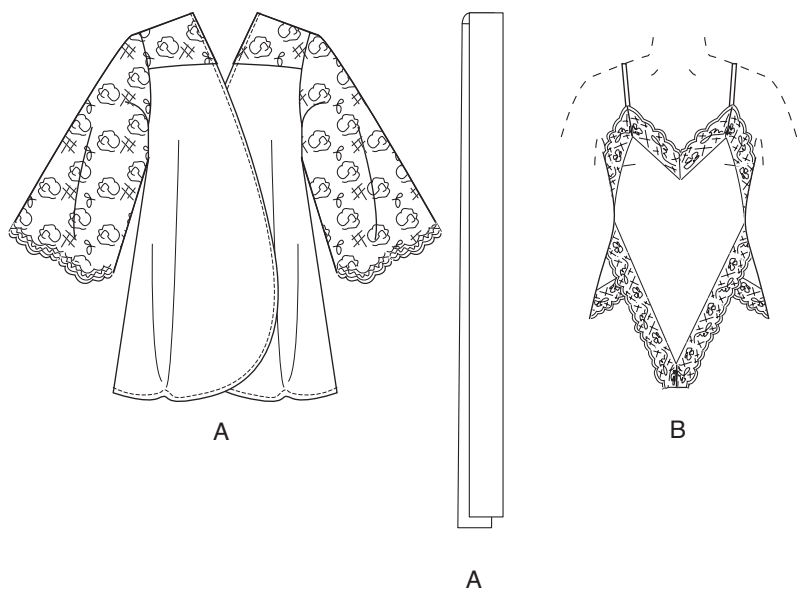
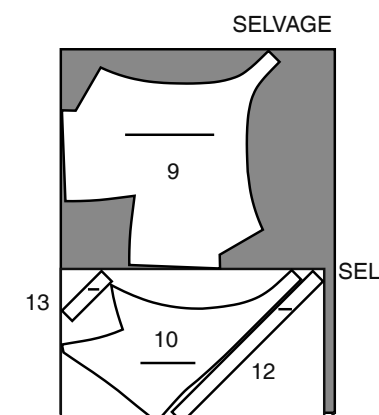
45" / 60" (115CM / 150CM)\*  
 AS/TT



## TEDDY B / TEDDY B

PIECES: 9 10 12 13

45" (115 CM)\*  
 AS/TT

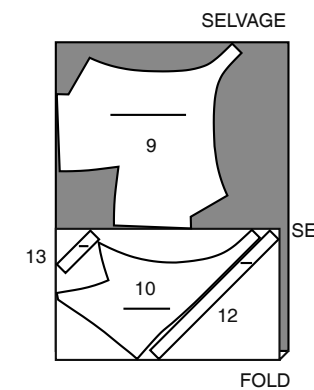


- |                             |                                    |
|-----------------------------|------------------------------------|
| 1 Front-A                   | 1 Devant - A                       |
| 2 Back-A                    | 2 Dos - A                          |
| 3 Yoke Front-A              | 3 Empiècement devant - A           |
| 4 Yoke Back-A               | 4 Empiècement dos - A              |
| 5 Facing-A                  | 5 Parementure - A                  |
| 6 Sleeve-A                  | 6 Manche - A                       |
| 7 Carrier-A                 | 7 Passant - A                      |
| 8 Tie Belt-A                | 8 Ceinture nouée - A               |
| 9 Front-B                   | 9 Devant - B                       |
| 10 Back-B                   | 10 Dos - B                         |
| 11 Elastic Guide for Back-B | 11 Guide pour élastique du dos - B |
| 12 Front Strap-B            | 12 Bande devant - B                |
| 13 Back Strap-B             | 13 Bande dos - B                   |

## BODY MEASUREMENTS / MESURES DU CORPS

Sizes/Tailles	MISSÉS/JEUNE FEMME									
	6	8	10	12	14	16	18	20	22	24
Bust (ins)	30½	31½	32½	34	36	38	40	42	44	46
Waist	23	24	25	26½	28	30	32	34	37	39
Hip	32½	33½	34½	36	38	40	42	44	46	48
Bk. Wst Lgth.	15½	15¾	16	16¼	16½	16¾	17	17¼	17½	17¾
T. poitrine (cm)	78	80	83	87	92	97	102	107	112	117
T. taille	58	61	64	67	71	76	81	87	94	97
T. hanches	83	85	88	92	97	102	107	112	117	122
Nuque à taille	39.5	40	40.5	41.5	42	42.5	43	44	44	45

60" (150 CM)\*  
 AS/TT



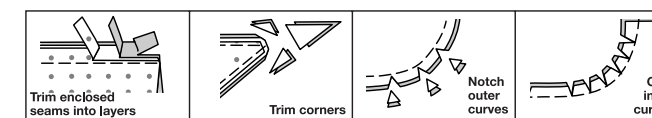
## SEWING INFORMATION

5/8" (1.5cm) SEAM ALLOWANCES ARE INCLUDED, (unless otherwise indicated)

### ILLUSTRATION SHADING KEY

Right Side	Wrong Side	Interfacing	Lining	Underlining
------------	------------	-------------	--------	-------------

Press as you sew. Press seams flat, then press open, unless otherwise instructed. Clip seam allowances, where necessary, so they lay flat.



## GLOSSARY

Sewing methods in **BOLD TYPE** have Sewing Tutorial Video available. Scan **QR CODE** to watch videos:

**DART** - See **Darts**: "sewing flat dart" video.

**FRENCH SEAM** - See **Seams**: "how to sew a French seam" video.

**REINFORCE** - See **Machine Stitches**: "how to reinforce" video.

**SLIPSTITCH** - See **Hand Stitching**: "how to slip stitch" video

**UNDERSTITCH** - See **Machine Stitches**: "how to understitch" video.

SEWING TUTORIALS



Build your skills viewing short, easy-to-follow videos at [simplicity.com/sewingtutorials](http://simplicity.com/sewingtutorials)

**PATTERN PIECES WILL BE IDENTIFIED BY NUMBERS THE FIRST TIME THEY ARE USED.**

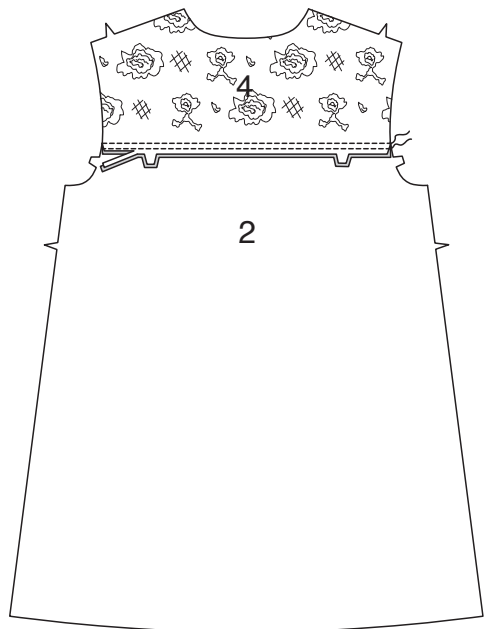
**STITCH SEAMS WITH RIGHT SIDES TOGETHER UNLESS OTHERWISE STATED.**

**ROBE AND BELT A**

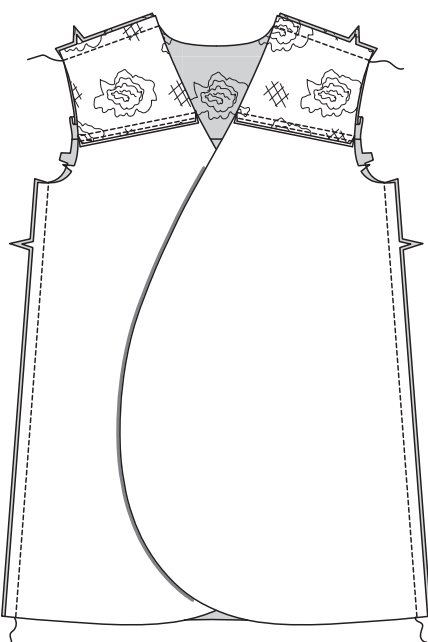
**1.** With **RIGHT** sides together, pin **YOKE FRONT** (3) to **FRONT** (1), matching notches. Stitch. Stitch again 1/4"(6mm) away in seam allowance. Trim close to second stitching. Turn seam toward front. Press.



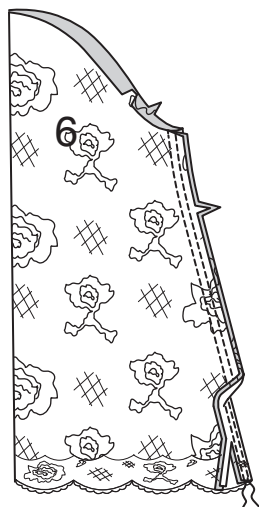
**2.** With **RIGHT** sides together, pin **YOKE BACK** (4) to **BACK** (2), matching notches and centers. Stitch. Stitch again 1/4"(6mm) away in seam allowance. Trim close to second stitching. Turn seam toward back. Press.



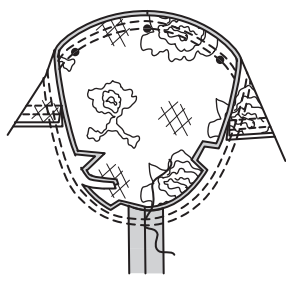
**3.** Stitch front to back at shoulders and sides.



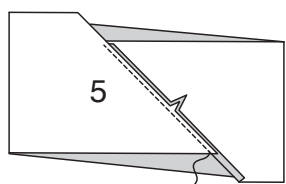
**4.** Stitch seam in **SLEEVE** (6). Stitch again 1/4"(6mm) away in seam allowance. Trim close to second stitching. Turn seam toward back. Press.



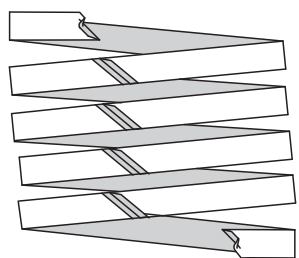
**5.** With **RIGHT** sides together, pin sleeve into armhole, placing center small dot at shoulder seam, matching underarm seam, notches, and remaining small dots. Baste. Stitch. Stitch again 1/4"(6mm) away in seam allowances. Trim close to stitching. Turn seam toward sleeve.



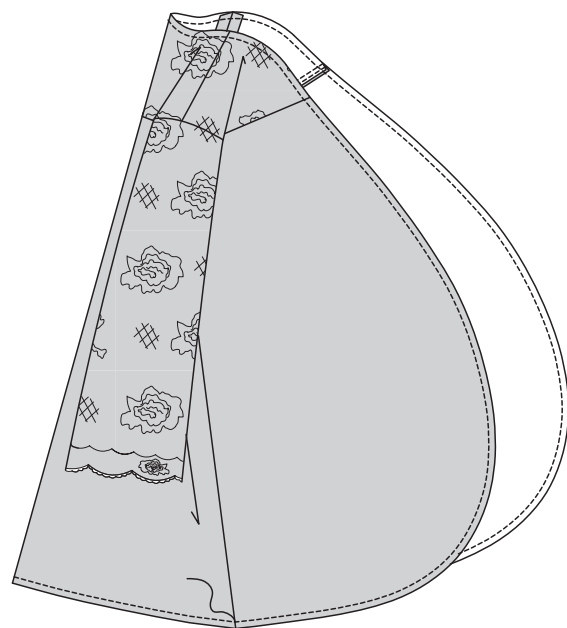
**6.** Pin ends of **FACING** (5), **RIGHT** sides together, matching notches. Stitch using 1/4"(6mm) seam. **NOTE:** Edges will not be even at ends of seam.



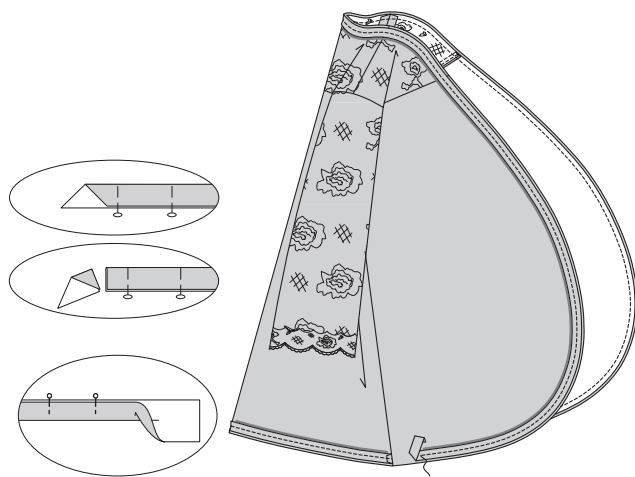
**7.** Starting at one extending end, cut along cutting line, forming one continuous bias strip, as shown.



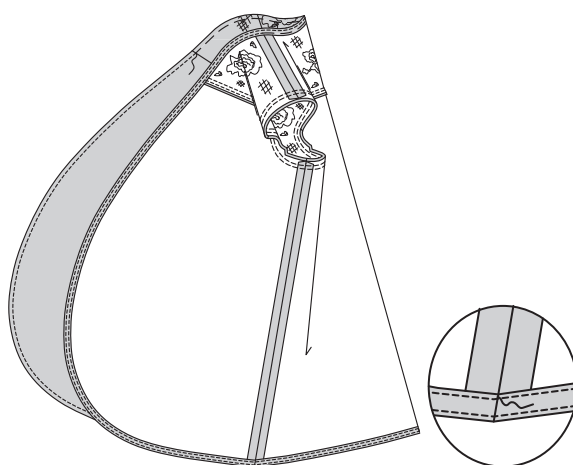
**8.** To prevent raw edges from stretching, stitch 1/4"(6mm) from raw edges of robe.



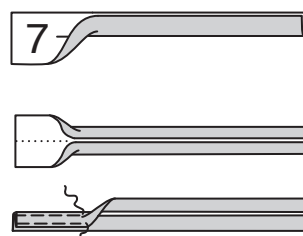
**9.** Fold facing, **WRONG** sides together, having edges even. Press lightly. Trim ends as shown. On **OUTSIDE**, pin facing to robe, having raw edges even, turning in ends to meet on lower edge at one side seam. Stitch along 3/8"(1cm) seamline.



**10. UNDERSTITCH** facing. Turn facing to **INSIDE** along seam. Press. Baste close to inner edge. **SLIPSTITCH** ends. On **OUTSIDE**, stitch close to basted edge.



**11.** Fold **CARRIER** (7) in half, lengthwise with **WRONG** sides together. Press. Open out long edges of carrier and turn them to **WRONG** side so that they meet at the crease. Press. Fold carrier in half lengthwise, bringing pressed edges together. Stitch close to both long edges.



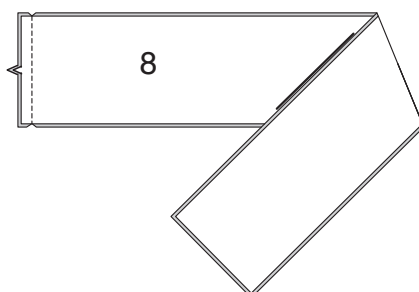
**12.** Cut two carriers, each 4-1/4"(11cm) long. Turn under 1/2"(1.3cm) on ends of carriers. Press.



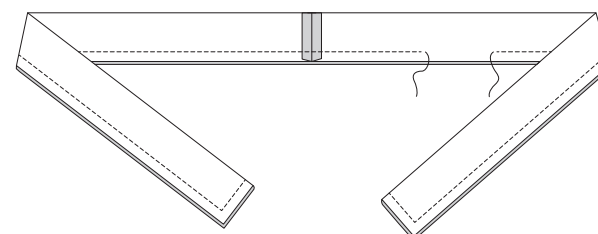
**13.** Pin ends of carriers to back having pressed edges at large dots. Stitch close to ends.



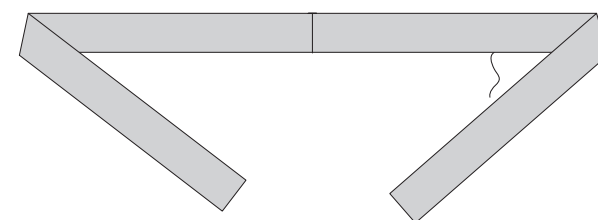
**14.** With **RIGHT** sides together, stitch notched ends of **TIE BELT** (8) sections.



**15.** Fold belt in half lengthwise, **RIGHT** sides together with edges even. Stitch, leaving an opening for turning. Trim.

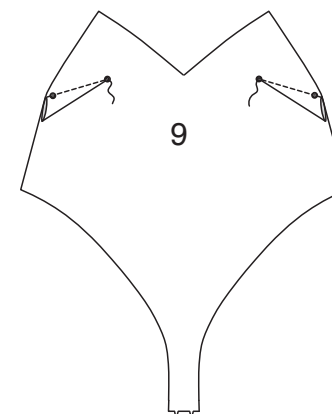


**16.** Turn belt **RIGHT** side out. Press. **SLIPSTITCH** opening.

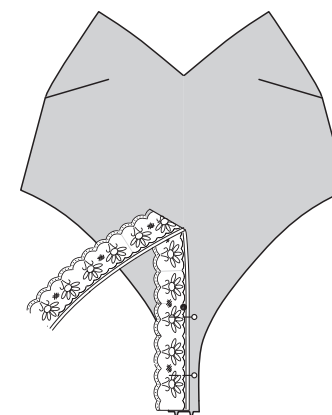


**TEDDY B**

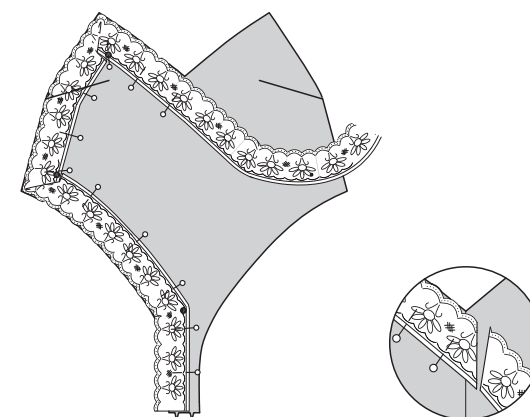
**1.** Stitch **DARTS** in **FRONT** (9). Press darts down.



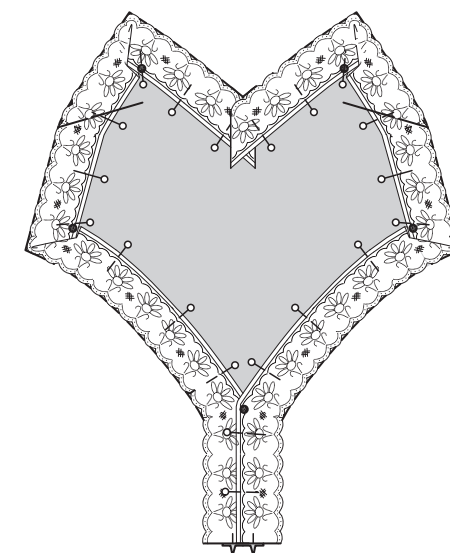
**2.** On **OUTSIDE**, starting at lower edge, pin lace to right half of front having straight edge of lace 1/4"(6mm) over center front up to small dot.



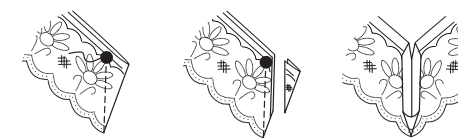
**3.** Continue pinning lace to leg opening, side, and upper edges of front, placing scalloped edge of lace along raw edges, folding in fullness at small dots on corners. Trim end of lace 1/2"(1.3cm) beyond center front at upper edge.



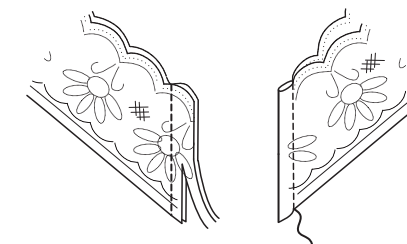
**4.** Pin lace to left side of front in same manner. On lace, mark center front seamline at upper edge, center front lines at lower edge, crotch seamline, and small dots. Mark folds on lace to create stitching lines for miters. Mark notches at lower edge.



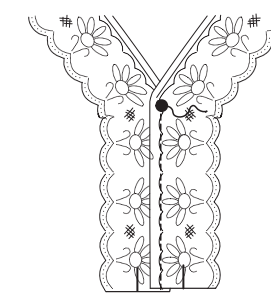
**5.** Remove lace. To create miters, fold lace **RIGHT** sides together, bringing stitching lines together. Stitch diagonally to small dots along stitching lines. Trim seams to 1/4"(6mm). Press open and point flat.



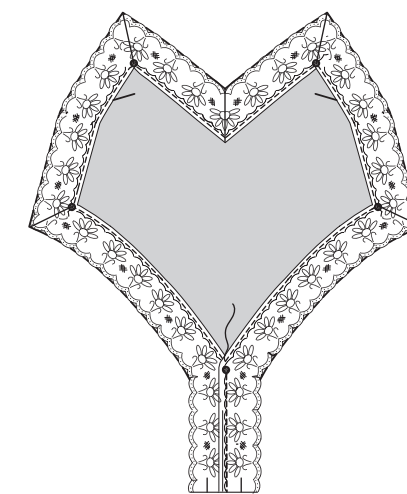
**6.** Stitch ends of lace together along center front seam at neck in a **FRENCH SEAM**. Press to one side.



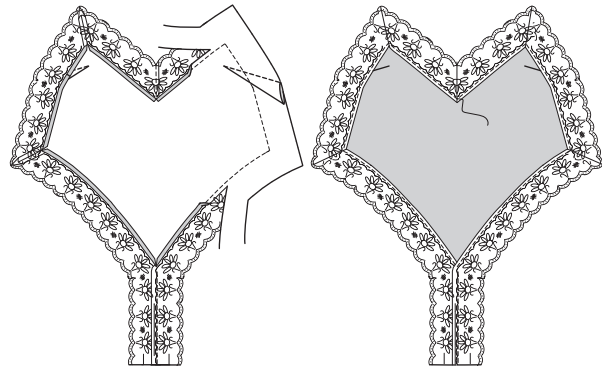
**7.** With **RIGHT** sides up, overlap remaining ends of lace, matching center markings and small dots. Stitch straight edges below dot.



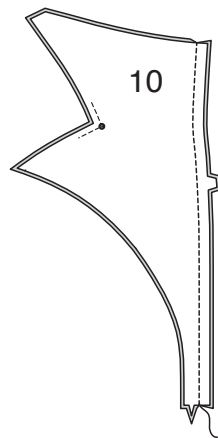
**8.** With **RIGHT** sides up, pin lace to front again, matching centers and dots. Stitch close to straight edges of lace above small dot at crotch.



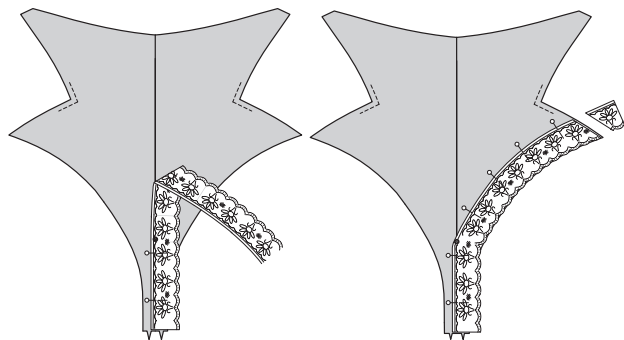
**9.** On INSIDE, trim away raw edges of front 1/4"(6mm) from stitching. Turn in raw edge of front along stitching, folding in corners, as needed. Press. On OUTSIDE, stitch close to straight edge of lace.



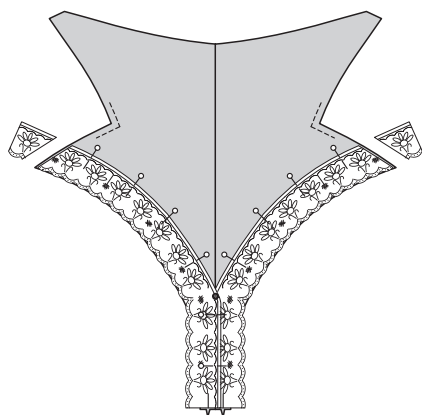
**10. REINFORCE BACK (10)** along stitching lines on sides, pivoting at small dots. Stitch center back seam.



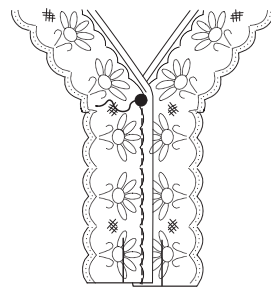
**11.** On OUTSIDE, starting at lower edge of crotch, pin lace to right back, having straight edge of lace 1/4"(6mm) over center back up to small dot. Continue pinning lace to leg opening edge of back, placing scalloped edge of lace along raw edges. Trim end of lace even with side edge of back.



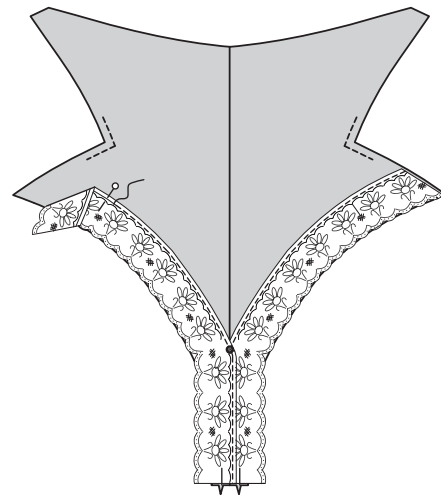
**12.** Pin lace to left side of back in same manner. On lace, mark center back lines, crotch seamline, notches, and dots.



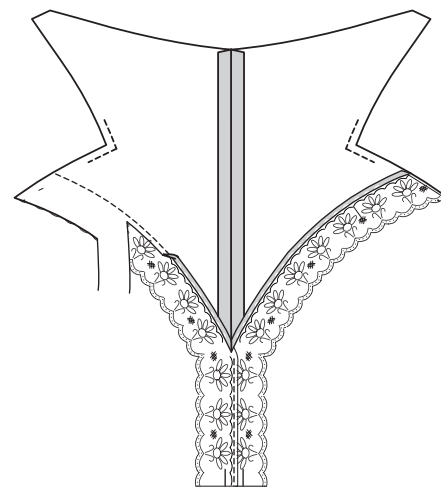
**13.** Remove lace. With RIGHT sides up, overlap center back markings on ends of lace. Stitch straight edges together below dots.



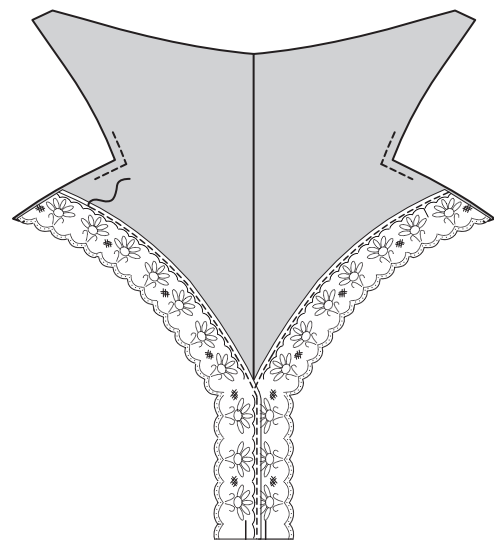
**14.** With RIGHT sides up, pin lace to back again, matching centers. Stitch close to straight edge of lace, pivoting at small dot at center back.



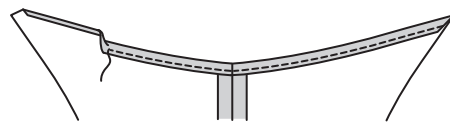
**15.** On INSIDE, trim away raw edges of back 1/4"(6mm) away from stitching. Turn in raw edge of back along stitching. Press.



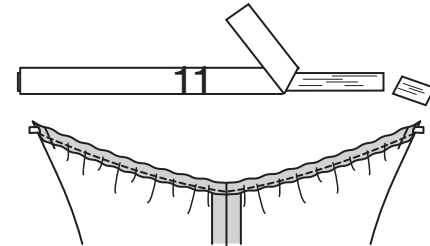
**16.** On OUTSIDE, stitch close to straight edge of lace.



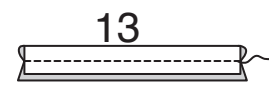
**17.** To make casing, turn under 5/8"(1.5cm) seam allowance on upper edge of back. Press under 1/4"(6mm) on raw edge. Stitch close to inner folder edge. Stitch.



**18.** Cut one piece of elastic using ELASTIC GUIDE FOR BACK (11). Insert elastic through casing having ends even with side edges. Baste across ends.



**19.** For each back strap, fold BACK STRAP (13) in half lengthwise, RIGHT sides together. Stitch using a 3/8"(1cm) seam. Trim.



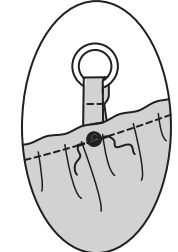
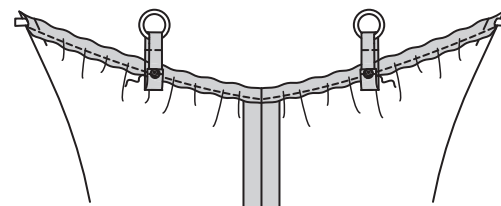
**20.** Turn back strap RIGHT side out. Press. Insert one end through ring and fold on foldline. Stitch 5/8"(1.5cm) from raw edge across folded end.



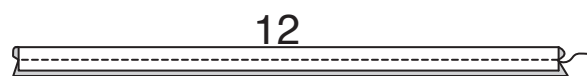
**21.** Fold and lap longer end of strap 5/8"(1.5cm) over shorter end. Turn in 5/8"(1.5cm) again. Stitch in place.



**22.** With RIGHT side of straps facing WRONG side of back, pin straps to back at small dot, as shown. Baste. On OUTSIDE, stitch through all thicknesses along previous casing stitching.



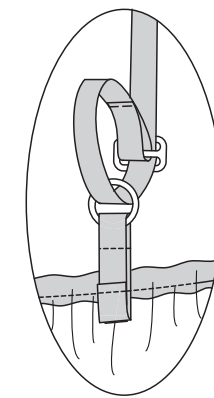
**23.** For each front strap, fold FRONT STRAP (12) in half lengthwise, RIGHT sides together. Stitch using a 3/8"(1cm) seam. Trim.



**24.** Turn front strap RIGHT side out. Press. Fold 5/8"(1.5cm) of one end of strap over center bar of slider. Stitch, using two rows of straight stitches.



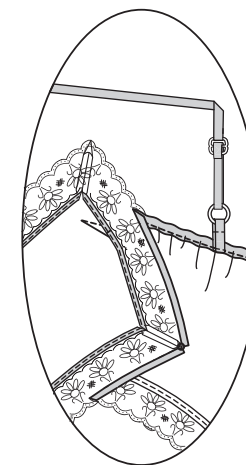
**25.** Thread free end through ring on back strap and weave through outer bars of slider.



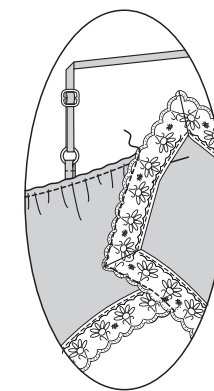
**26.** With RIGHT sides up, lay right front over right back having scalloped edge of lace along stitching line on back with point of lace at small dot. Stitch along stitching line, pivoting at dot.



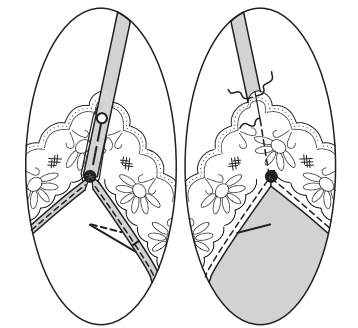
**27.** On INSIDE, turn raw edges to INSIDE, clipping to small dot. Press.



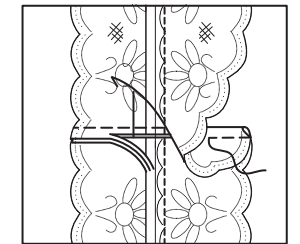
**28.** On OUTSIDE, stitch close to straight edge of lace. Stitch front to back on left side in same manner.



**29.** On INSIDE, pin ends of front straps to front, centering over upper miters on lace, having end at small dots. On OUTSIDE, stitch in ditch of miter seam through all thicknesses and across upper edge of lace through strap.



**30.** Stitch crotch edges together in a FRENCH SEAM.



**FRANÇAIS**

**PLANS DE COUPE**

⊕ Indique: pointe de poitrine, ligne de taille, de hanches et/ou avantbras. Ces mesures sont basées sur la circonférence du vêtement fini. (Mesures du corps + Aisance confort + Aisance mode) Ajuster le patron si nécessaire.

Les lignes épaisses sont les LIGNES DE COUPE, cependant, des rentrés de 1.5cm sont compris, sauf si indiqué différemment. Voir EXPLICATIONS DE COUTURE pour largeur spécifiée des rentrés.

Choisir le(s) plan(s) de coupe selon modèle/largeur du tissu/taille. Les plans de coupe indiquent la position approximative des pièces et peut légèrement varier selon la taille du patron.

Les plans de coupe sont établis pour tissu avec/sans sens. Pour tissu avec sens, pelucheux ou certains imprimés, utiliser un plan de coupe AVEC SENS.

ENDROIT DU PATRON	ENVERS DU PATRON	ENDROIT DU TISSU	ENVERS DU TISSU
[Pattern symbol]	[Pattern symbol]	[Fabric symbol]	[Fabric symbol]

S/T = SIZE(S)/TAILLE(S)  
 \* = WITH NAP/AVEC SENS  
 S/L = SELVAGE(S)/LISIÈRE(S)  
 AS/TT = ALL SIZE(S)/TOUTES TAILLE(S)  
 \*\* = WITHOUT NAP/SANS SENS  
 F/P = FOLD/PLIURE  
 CF/PT = CROSSWISE FOLD/PLIURE TRAME

Disposer le tissu selon le plan de coupe. Si ce dernier indique...

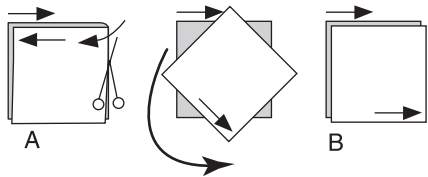
DROIT FIL—A placer sur le droit fil du tissu, parallèlement aux lisières ou au pli. Pour plan "avec sens," les flèches seront dirigées dans la même direction. (Pour fausse fourrure, placer la pointe de la flèche dans le sens descendant des poils.)

SIMPLE EPAISSEUR—Placer l'endroit sur le dessus. (Pour fausse fourrure, placer le tissu l'endroit dessous.)

DOUBLE EPAISSEUR

AVEC PLIURE—Placer endroit contre endroit.

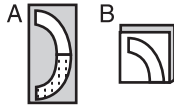
\* **SANS PLIURE**—Plier le tissu en deux sur la TRAME, endroit contre endroit. Couper à la pliure, de lisière à lisière (A). Placer les 2 épaisseurs dans le même sens du tissu, endroit contre endroit (B).



**PLIURE**—Placer la ligne du patron exactement sur la pliure NE JAMAIS COUPER sur cette ligne.

Si la pièce se présente ainsi...

• Couper d'abord les autres pièces, réservant du tissu (A). Plier le tissu et couper la pièce sur la pliure, comme illustré (B).



★ Couper d'abord les autres pièces, réservant pour la pièce en question. Déplier le tissu et couper la pièce sur une seule épaisseur.

Couper régulièrement les pièces le long de la ligne de coupe indiquée pour la taille choisie, coupant les crans vers l'extérieur.

Marquer repères et lignes avant de retirer le patron. (Pour fausse fourrure, marquer sur l'envers du tissu.)

NOTE: Les parties encadrées avec des pointillées sur les plans de coupe (a! b! c!) représentent les pièces coupées d'après les mesures données.

## EXPLICATIONS DE COUTURE

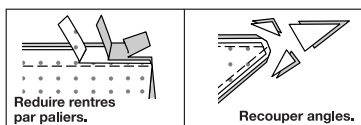
### RENTRES DE COUTURE COMPRIS

Les rentrés sont tous de 1.5cm, sauf si indiqué différemment.

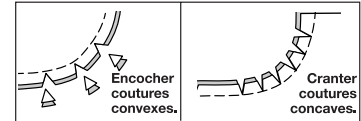
### LEGENDE DES CROQUIS

<b>Endroit</b>	<b>Envers</b>	<b>Entoilage</b>
<b>Doublure</b>	<b>Triplure</b>	

Au fur et à mesure de l'assemblage, repasser les rentrés ensemble puis ouverts, sauf si contre indiqué. Pour aplatir les coutures, cranter les rentrés où nécessaire.



Recouper angles.



Cranter coutures concaves.

## GLOSSAIRE

Les termes de couture imprimés en **CARACTÈRES GRAS** ont l'aide d'une Vidéo de Tutoriel de couture. Scanner le CODE QR pour regarder les vidéos :

**PINCE** – reportez-vous à la vidéo Pincés : “coudre une pince plate”.

**COUTURE ANGLAISE** – reportez-vous à la vidéo Coutures : “comment coudre des coutures anglaises”.

**RENFORCER** – reportez-vous à la vidéo Points à la machine : “comment renforcer les coutures”.

**POINTS COULÉS** – reportez-vous à la vidéo Points à la main : “comment faire des points coulés”.

**SOUS-PIQUER** – reportez-vous à la vidéo Points à la machine : “comment faire une sous-piçure”.

### TUTORIELS DE COUTURE



Développez vos compétences en regardant des vidéos courtes et faciles à suivre sur [simplicity.com/sewingtutorials](https://www.simplicity.com/sewingtutorials).

**LES PIÈCES DU PATRON SERONT IDENTIFIÉES PAR DES NUMÉROS LA PREMIÈRE FOIS QU'ELLES SERONT UTILISÉES.**

**PIQUER LES COUTURES ENDROIT CONTRE ENDROIT, SAUF INDIQUÉ DIFFÉREMMENT.**

## ROBE DE CHAMBRE ET CEINTURE A

**1.** ENDROIT CONTRE ENDROIT, épingler l'EMPIÈCEMENT DEVANT (3) sur le DEVANT (1), en faisant coïncider les encoches. Piquer, puis piquer à 6 mm de la valeur de couture. Recouper près de la seconde piçure. Retourner la couture vers le devant. Presser.

**2.** ENDROIT CONTRE ENDROIT, épingler l'EMPIÈCEMENT DOS (4) sur le DOS (2), en faisant coïncider les encoches et les milieux. Piquer, puis piquer à 6 mm de la valeur de couture. Recouper près de la seconde piçure. Retourner la couture vers le dos. Presser.

**3.** Piquer le devant et le dos sur les épaules et les côtés.

**4.** Piquer la couture de la MANCHE (6), puis piquer à 6 mm de la valeur de couture. Recouper près de la seconde piçure. Retourner la couture vers le dos. Presser.

**5.** ENDROIT CONTRE ENDROIT, épingler la manche sur l'emmanchure, en plaçant le petit cercle du milieu sur la couture d'épaule, en faisant coïncider la couture de dessous de bras, les encoches et les petits cercles restants. Bâti. Piquer, puis piquer à 6 mm des valeurs de couture. Recouper près de la piçure. Retourner la couture vers la manche.

**6.** Épingler les extrémités de la PAREMENTURE (5), ENDROIT CONTRE ENDROIT, en faisant coïncider les encoches. Piquer en utilisant une couture de 6 mm. **NOTE** : Les bords ne seront pas au même niveau que les extrémités de la couture.

**7.** En commençant à une extrémité étendue, couper sur la ligne de coupe, en formant une bande de biais continue, comme illustré.

**8.** Pour empêcher que les bords non finis se détendent, piquer à 6 mm des bords non finis de la robe de chambre.

**9.** Plier la parementure ENVERS CONTRE ENVERS et ayant les bords au même niveau. Presser légèrement. Recouper les extrémités comme illustré. Sur l'ENDROIT, épingler la parementure sur la robe de chambre, ayant les bords non finis au même niveau, en repliant les extrémités pour les rejoindre sur le bord inférieur d'une couture latérale. Piquer sur la ligne de couture de 1 cm.

**10. SOUS-PIQUER** la parementure. Retourner la parementure vers l'INTÉRIEUR le long de la couture. Presser. Bâti. Piquer près du bord inférieur. Coudre les extrémités aux **POINTS COULÉS**. Sur l'ENDROIT, piquer près du bord bâti.

**11.** Plier le PASSANT (7) en deux dans le sens de la longueur ENVERS CONTRE ENVERS. Presser. Ouvrir les longs bords du passant et les retourner vers l'ENVERS de sorte qu'ils se rejoignent sur le pli. Presser. Plier le passant en deux dans le sens de la longueur, en amenant les bords pressés l'un sur l'autre. Piquer près des deux longs bords.

**12.** Couper deux passants de 11 cm de longueur chacun. Rentrer 1.3 cm sur les extrémités des passants. Presser.

**13.** Épingler les extrémités des passants sur le dos ayant les bords pressés aux grands cercles. Piquer près des extrémités.

**14.** ENDROIT CONTRE ENDROIT, piquer les extrémités à encoche des pièces de la CEINTURE NOUÉE (8).

**15.** Plier la ceinture en deux dans le sens de la longueur, ENDROIT CONTRE ENDROIT et ayant les bords au même niveau. Piquer, en laissant une ouverture pour retourner. Recouper.

**16.** Retourner la ceinture à l'ENDROIT. Presser. Coudre l'ouverture aux **POINTS COULÉS**.

## TEDDY B

**1.** Piquer les **PINCES** sur le DEVANT (9), puis les presser vers le bas.

**2.** Sur l'ENDROIT, en commençant au bord inférieur, épingler la dentelle sur la moitié droite du devant, ayant le bord droit de la dentelle 6 mm au-dessus du milieu devant jusqu'au petit cercle.

**3.** Continuer à épingler la dentelle sur les bords de l'ouverture de la jambe, du côté et supérieur du devant, en plaçant le bord festonné de la dentelle le long des bords non finis, en pliant l'ampleur sur les petits cercles sur les coins. Recouper l'extrémité de la dentelle 1.3 cm au-delà du milieu du devant sur le bord supérieur.

**4.** Épingler de la même façon la dentelle sur le côté gauche du devant. Sur la dentelle, marquer la ligne de couture du milieu du devant sur le bord supérieur, les lignes du milieu du devant sur le bord inférieur, la ligne de couture de l'entrejambe et les petits cercles. Marquer les pliures sur la dentelle pour créer des lignes de piçure pour les onglets. Marquer les encoches sur le bord inférieur.

**5.** Enlever la dentelle. Pour créer des onglets, plier la dentelle ENDROIT CONTRE ENDROIT, en amenant les lignes de piçure l'une sur l'autre. Piquer en diagonale jusqu'aux petits cercles sur les lignes de piçure. Recouper les coutures à 6 mm. Presser ouvert et la pointe plate.

**6.** Piquer les extrémités de la dentelle ensemble, le long de la couture du milieu du devant sur l'encolure en **COUTURE ANGLAISE**. Presser vers un côté.

**7.** Ayant les ENDROITS vers le haut, superposer les extrémités restantes de la dentelle, en faisant coïncider les marques du milieu et les petits cercles. Piquer les bords droits au-dessous du cercle.

**8.** Ayant les ENDROITS vers le haut, épingler de nouveau la dentelle sur le devant, en faisant coïncider les milieux et les cercles. Piquer près des bords droits de la dentelle au-dessus du petit cercle sur l'entrejambe.

**9.** Sur l'ENVERS, recouper les bords non finis du devant à 6 mm de la piçure. Replier le bord non fini du devant le long de la piçure, en pliant les coins si nécessaire. Presser. Sur l'ENDROIT, piquer près du bord droit de la dentelle.

**10. RENFORCER** le DOS (10) le long des lignes de piçure sur les côtés, en pivotant aux petits cercles. Piquer la couture du milieu du dos.

**11.** Sur l'ENDROIT, en commençant au bord inférieur de l'entrejambe, épingler la dentelle sur le dos droit, ayant le bord droit de la dentelle 6 mm par-dessus le milieu du dos jusqu'au petit cercle. Continuer à épingler la dentelle sur le bord de l'ouverture de la jambe du dos, en plaçant le bord festonné de la dentelle le long des bords non finis. Recouper l'extrémité de la dentelle au même niveau que le bord du côté du dos.

**12.** Épingler de la même façon la dentelle sur le côté gauche du dos. Sur la dentelle, marquer les lignes de milieu du dos, la ligne de couture de l'entrejambe et les cercles.

**13.** Enlever la dentelle. Ayant les ENDROITS vers le haut, superposer les marques du milieu du dos sur les extrémités de la dentelle. Piquer les bords droits ensemble au-dessous des cercles.

**14.** Ayant les ENDROITS vers le haut, épingler de nouveau la dentelle sur le dos, en faisant coïncider les milieux. Piquer près du bord droit de la dentelle, en pivotant au petit cercle au niveau du milieu du dos.

**15.** Sur l'ENVERS, recouper les bords non finis du dos à 6 mm de la piçure. Replier le bord non fini du dos le long de la piçure. Presser.

**16.** Sur l'ENDROIT, piquer près du bord droit de la dentelle.

**17.** Pour faire la coulisse, rentrer une valeur de couture de 1.5 cm sur le bord supérieur du dos. Rentrer au fer 6 mm sur le bord non fini. Piquer près du bord intérieur plié. Piquer.

**18.** Couper un morceau d'élastique en utilisant le GUIDE POUR ÉLASTIQUE DU DOS (11). Insérer l'élastique dans la coulisse ayant les extrémités au même niveau que les bords du côté. Bâti à travers les extrémités.

**19.** Pour chaque bande dos, plier la BANDE DOS (13) en deux dans le sens de la longueur, ENDROIT CONTRE ENDROIT. Piquer en utilisant une couture de 1 cm. Égaliser.

**20.** Retourner la bande dos à l'ENDROIT. Presser. Insérer une extrémité dans l'anneau et plier sur la ligne de pliure. Piquer à 1.5 cm du bord non fini à travers l'extrémité pliée.

**21.** Plier et superposer l'extrémité plus longue de la bande 1.5 cm par-dessus l'extrémité plus courte. Replier de nouveau 1.5 cm. Piquer en place.

**22.** Ayant les ENDROITS des bandes vers l'ENVERS du dos, épingler les bandes et le dos sur le petit cercle, comme illustré. Bâti. Sur l'ENDROIT, piquer à travers toute l'épaisseur sur la piçure précédente de la coulisse.

**23.** Pour chaque bande devant, plier la BANDE DEVANT (12) en deux dans le sens de la longueur, ENDROIT CONTRE ENDROIT. Piquer en utilisant une couture de 1 cm. Égaliser.

**24.** Retourner la bande devant à l'ENDROIT. Presser. Plier 1.5 cm d'une extrémité de la bande par-dessus la barrette du centre du curseur. Piquer en utilisant deux rangées de points droits.

**25.** Enfiler l'extrémité libre dans l'anneau sur la bande dos et faire passer à travers les barrettes extérieures du curseur.

**26.** Ayant les ENDROITS vers le haut, poser le devant droit par-dessus le dos droit avec le bord festonné de la dentelle le long de la ligne de piçure sur le dos et la pointe de la dentelle sur le petit cercle. Piquer sur la ligne de piçure en pivotant au cercle.

**27.** Sur l'ENVERS, retourner les bords non finis vers l'INTÉRIEUR, en crantant vers le petit cercle. Presser.

**28.** Sur l'ENDROIT, piquer près du bord droit de la dentelle. Piquer de la même façon le devant et le dos sur le côté gauche.

**29.** Sur l'ENVERS, épingler les extrémités des bandes du devant sur le devant, en centrant par-dessus les onglets supérieurs sur la dentelle, ayant l'extrémités sur les petits cercles. Sur l'ENDROIT, piquer dans le sillon de la couture d'onglet à travers toute l'épaisseur et à travers le bord supérieur de la dentelle dans la bande.

**30.** Piquer les bords de l'entrejambe l'un sur l'autre en **COUTURE ANGLAISE**.