

- | | |
|-----------------------------|---|
| 1 Upper Front-A,B | 1 Devant supérieur - A, B |
| 2 Back-A,B | 2 Dos - A, B |
| 2A Extension-B | 2A Prolongement - B |
| 3 Neckband-A,B | 3 Pied de col - A, B |
| 4 Lower Front-A,B | 4 Devant inférieur - A, B |
| 5 Sleeve-A,B | 5 Manche - A, B |
| 6 Front and Back-C | 6 Devant et dos - C |
| 7 Pocket-C | 7 Poche - C |
| 8 Yoke Front and Back-C | 8 Empiècement devant et dos - C |
| 9 Elastic Guide for Waist-C | 9 Guide pour élastique de la taille - C |

BODY MEASUREMENTS / MESURES DU CORPS

Sizes/Tailles	MISSÉS/JEUNE FEMME									
	8	10	12	14	16	18	20	22	24	26
Bust (ins)	31½	32½	34	36	38	40	42	44	46	48
Waist	24	25	26½	28	30	32	34	37	39	41
Hip	33½	34½	36	38	40	42	44	46	48	50
Bk. Wst Lgth.	15¾	16	16¼	16½	16¾	17	17¼	17½	17¾	18
T. poitrine (cm)	80	83	87	92	97	102	107	112	117	122
T. taille	61	64	67	71	76	81	87	94	97	104
T. hanches	85	88	92	97	102	107	112	117	122	127
Nuque à taille	40	40.5	41.5	42	42.5	43	44	44	45	46

FABRIC CUTTING LAYOUTS

⊕ Indicates Bustline, Waistline, Hipline and/or Biceps. Measurements refer to circumference of Finished Garment (Body Measurement + Wearing Ease + Design Ease). Adjust Pattern if necessary.

Lines shown are CUTTING LINES, however, 5/8" (1.5cm) SEAM ALLOWANCES ARE INCLUDED, unless otherwise indicated. See SEWING INFORMATION for seam allowance.

Find layout(s) by Garment/View, Fabric Width and Size. Layouts show approximate position of pattern pieces; position may vary slightly according to your pattern size.

All layouts are for with or without nap unless specified. For fabrics with nap, pile, shading or one-way design, use WITH NAP layout.

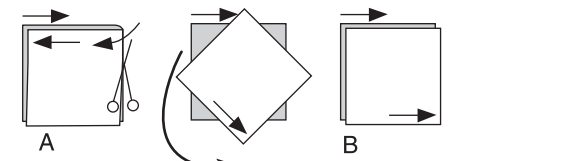
RIGHT SIDE OF PATTERN	WRONG SIDE OF PATTERN	RIGHT SIDE OF FABRIC	WRONG SIDE OF FABRIC
-----------------------	-----------------------	----------------------	----------------------

S/T = SIZE(S)/TAILLE(S)
 * = WITH NAP/AVEC SENS
 S/L = SELVAGE(S)/LISIÈRE(S)
 AS/TT = ALL SIZE(S)/TOUTES TAILLE(S)
 ** = WITHOUT NAP/SANS SENS
 F/P = FOLD/PLIURE
 CF/PT = CROSSWISE FOLD/PLIURE TRAME

Position fabric as indicated on layout. If layout shows...
GRAINLINE—Place on straight grain of fabric, keeping line parallel to selvage or fold. ON "with nap" layout arrows should point in the same directions. (On Fur Pile fabrics, arrows point in direction of pile.)

SINGLE THICKNESS—Place fabric right side up. (For Fur Pile fabrics, place pile side down.)

DOUBLE THICKNESS
 WITH FOLD—Fold fabric right sides together.
 * WITHOUT FOLD—With right sides together, fold fabric CROSSWISE. Cut fold from selvage to selvage (A). Keeping right sides together, turn upper layer completely around so nap runs in the same direction as lower layer.



FOLD—Place edge indicated exactly along fold of fabric. NEVER cut on this line.

When pattern piece is shown like this...
 • Cut other pieces first, allowing enough fabric to cut this piece (A). Fold fabric and cut piece on fold, as shown (B).
 ★ Cut piece only once. Cut other pieces first, allowing enough fabric to cut this piece. Open fabric; cut piece on single layer.

Cut out all pieces along cutting line indicated for desired size using long, even scissor strokes, cutting notches outward.

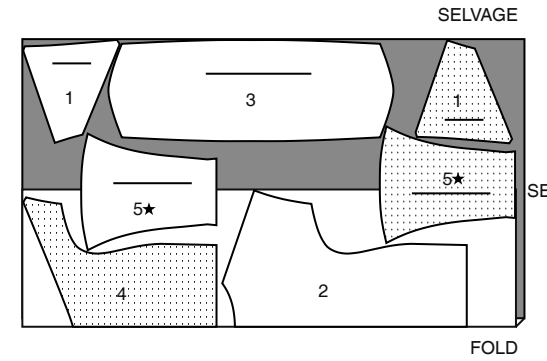
Transfer all markings and lines of construction before removing pattern tissue. (Fur Pile fabrics, transfer markings to wrong side.)

NOTE: Broken-line boxes (a! b! c!) in layouts represent pieces cut by measurements provided.

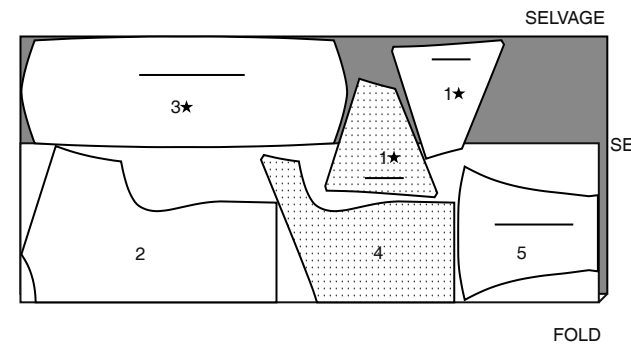
TOP A / HAUT A

PIECES: 1 2 3 4 5

60" (150 CM)*
 S/T
 8 10 12 14 16



60" (150 CM)*
 S/T
 18 20 22 24 26



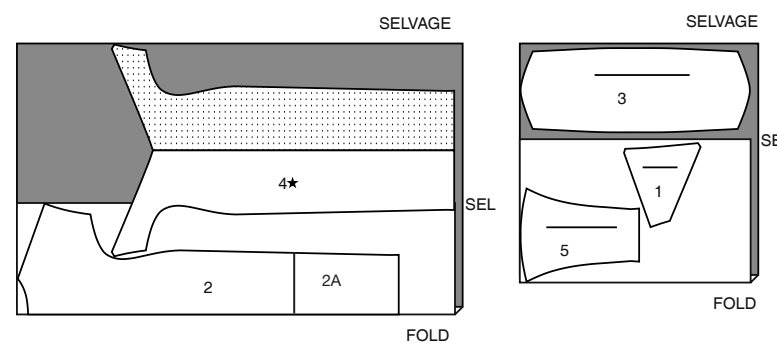
DRESS B / ROBE B

PIECES: 1 2 (2A) 3 4 5

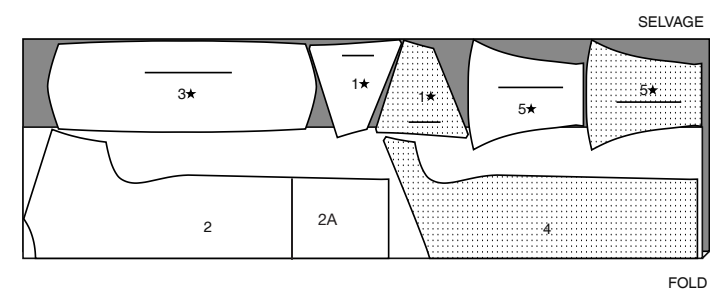
NOTE: BEFORE CUTTING FABRIC, JOIN PIECE IN PARENTHESES TO CORRESPONDING PIECE, FOLLOWING INSTRUCTIONS ON TISSUE PATTERN.

NOTE : AVANT DE COUPER LE TISSU, REJOINDRE LA PIÈCE ENTRE PARENTHÈSES AVEC LA PIÈCE CORRESPONDANTE, EN SUIVANT LES INSTRUCTIONS SUR LE PATRON.

60" (150 CM)*
 S/T
 8



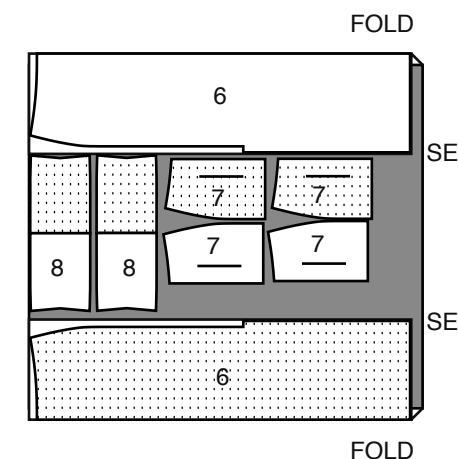
60" (150 CM)*
 S/T
 10 12 14 16 18 20 22 24 26



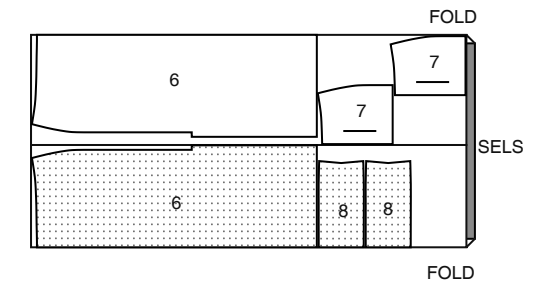
SKIRT C / JUPE C

PIECES: 6 7 8

60" (150 CM)*
 S/T
 8 10



60" (150 CM)*
 S/T
 12 14 16 18 20 22 24 26



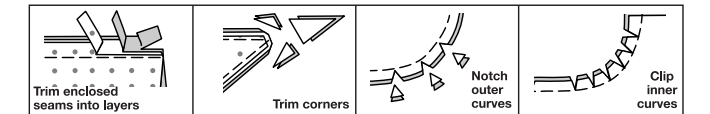
SEWING INFORMATION

5/8" (1.5cm) SEAM ALLOWANCES ARE INCLUDED, (unless otherwise indicated)

ILLUSTRATION SHADING KEY

Right Side	Wrong Side	Interfacing	Lining	Underlining
------------	------------	-------------	--------	-------------

Press as you sew. Press seams flat, then press open, unless otherwise instructed. Clip seam allowances, where necessary, so they lay flat.



GLOSSARY

Sewing methods in **BOLD TYPE** have Sewing Tutorial Video available. Scan **QR CODE** to watch videos:

REINFORCE - See **Machine Stitches: "how to reinforce"** video.

TOPSTITCH - See **Machine Stitches: "how to topstitch"** video.

UNDERSTITCH - See **Machine Stitches: "how to understitch"** video.

SEWING TUTORIALS



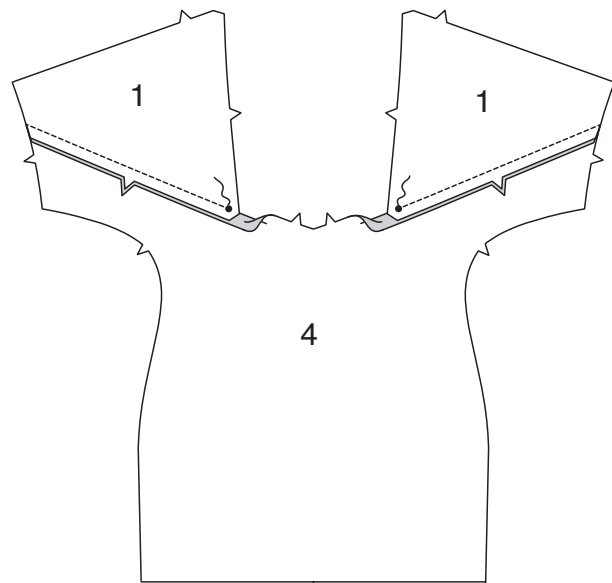
Build your skills viewing short, easy-to-follow videos at simplicity.com/sewingtutorials

PATTERN PIECES WILL BE IDENTIFIED BY NUMBERS THE FIRST TIME THEY ARE USED.

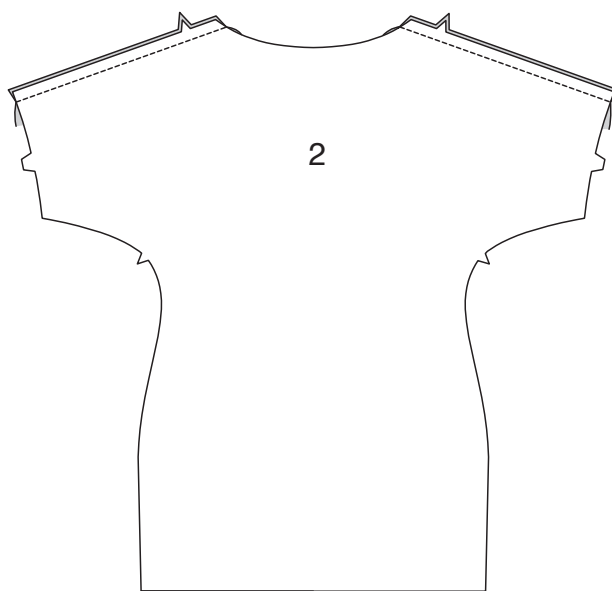
STITCH IN 5/8" (1.5CM) SEAMS WITH RIGHT SIDES TOGETHER UNLESS OTHERWISE STATED.

TOP A AND DRESS B

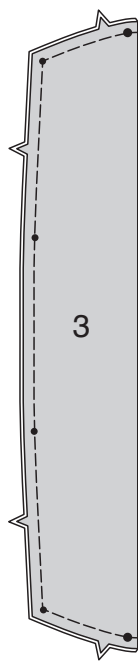
1. Pin UPPER FRONT (1) to LOWER FRONT (4), matching small dots. Stitch from armhole edge to small dot, back-stitching at small dot. Turn seam allowances down; press.



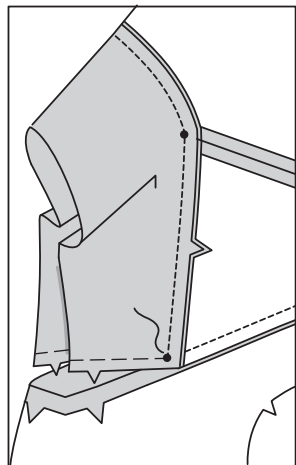
2. Stitch BACK (2) to front at shoulders.



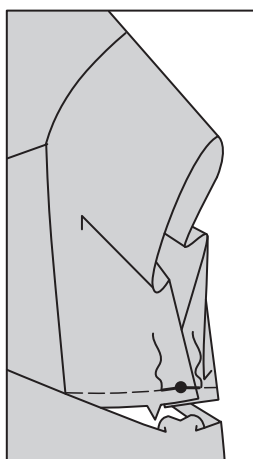
3. With WRONG sides together, Fold NECKBAND (3) along foldline, matching small and large dots. Baste raw edges.



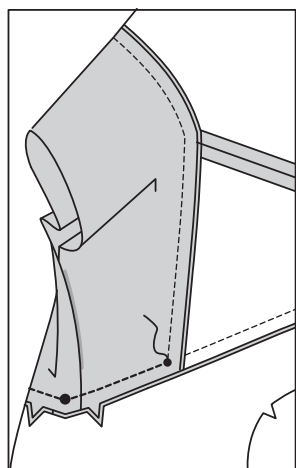
4. Pin neck band to neck and upper front edges, placing small dots at shoulder seams, matching centers back, and remaining small dots. Stitch, stretching neck band to fit. Press seam away from neck opening.



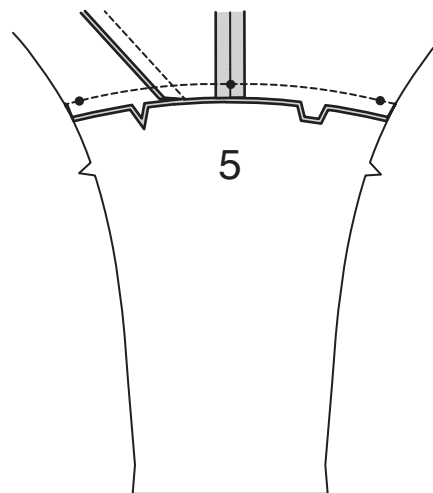
5. On OUTSIDE, lap right front over left front, matching large dots, and having raw edges even; baste across lower raw edges.



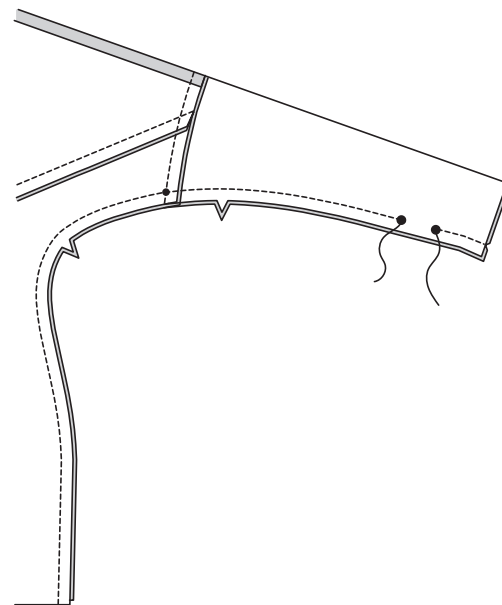
6. Stitch neckband to lower front, matching large dots. Press seam down.



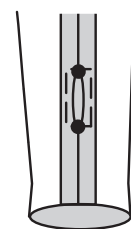
7. With RIGHT sides together, pin SLEEVE (5) to armhole with center small dot at shoulder seam, matching notches and remaining small dots. Stitch. Press seam toward sleeve.



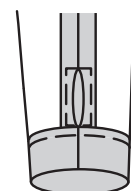
8. Pin back to front at underarm and side seam, matching small and large dots. Stitch, leaving an opening between large dots for thumb opening.



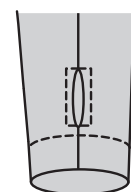
9. Press seam open on lower edge of sleeve, pressing along seam lines. Baste thumb opening 1/4" (6mm) from pressed opening edges, squaring stitches to large dots, as shown.



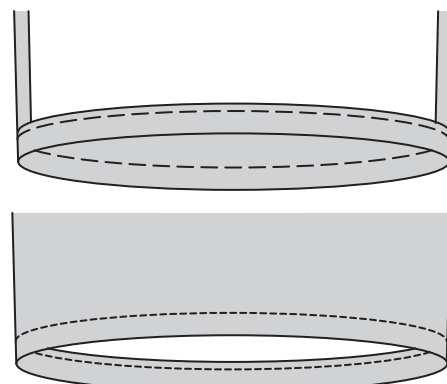
10. Turn up 1-1/4" (3.2cm) hem on lower edge of sleeve. Baste 1/4" (6mm) from raw edge.



11. On outside, TOPSTITCH openings and hem along basting.



12. Turn up 1-1/4" (3.2cm) hem on lower edge of garment. Baste 1/4" (6mm) from raw edge. On outside, TOPSTITCH as basted.



SKIRT C

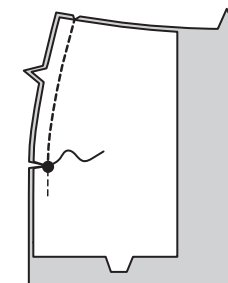
1. To REINFORCE side edges of one FRONT AND BACK (6) section, using small stitches, stitch along 5/8" (1.5cm) seam line for about 1" (2.5cm) on each side of large dot just below notch, stitching through large dot, as shown. This section is now the skirt front. The remaining section is the skirt back.



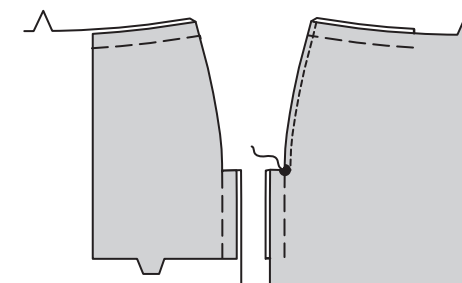
2. NOTE: You have cut out four pocket sections. Two mirror sections will be used as facings and will be stitched to the front. The remaining two sections will be used as pockets and will be stitched to the facing and skirt. REINFORCE side edge of all POCKET (7) sections along seamline at large dot in same manner as for skirt front.



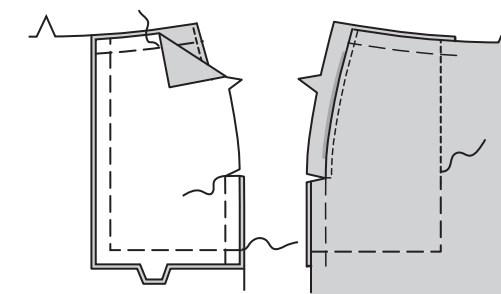
3. With right sides together, pin pocket facings to front matching large dots. Stitch from upper edge to large dot. Clip seam allowances to large dot, being careful not to clip through stitches. Trim seam. TIP- If desired, UNDERSTITCH facing.



4. Turn facing to inside, turning out seam allowances below clip; press. Baste upper and side edges together. TOPSTITCH opening edge to large dot, squaring stitching to large dot.



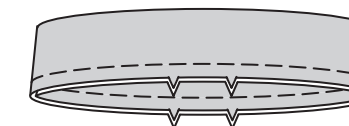
5. On INSIDE, pin pocket to facing, right sides together, matching notches and having raw edges even. Baste along stitching line through all layers. On OUTSIDE, stitch along stitching line.



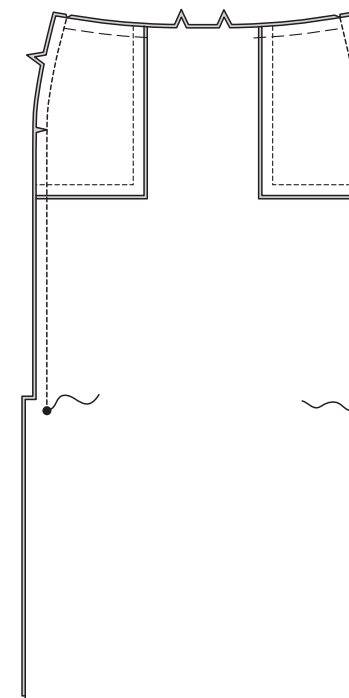
6. Stitch YOKE FRONT AND BACK (8) sections together at sides.



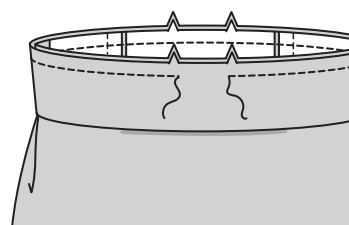
7. Fold yoke along foldline with wrong sides together, having raw edges even. Baste raw edges together.



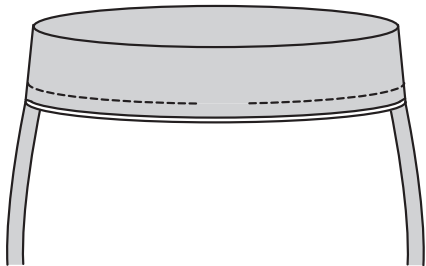
8. Pin skirt front to skirt back at sides, matching large dots. Stitch seam above large dot, as shown, being careful not to catch pocket opening.



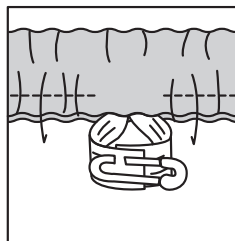
9. Pin yoke to skirt matching centers, side seams, and notches. Stitch, stretching yoke to fit, and leaving an opening for inserting elastic on back between notches



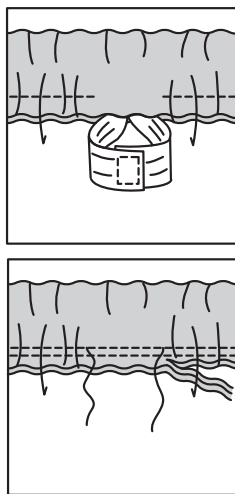
10. Press yoke out, pressing seam allowance toward skirt.
NOTE: Skirt is worn with top of yoke 2" (5cm) below waistline.



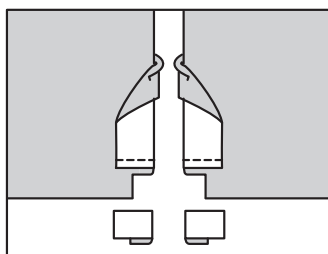
11. Cut one piece of elastic, using ELASTIC GUIDE FOR WAIST (9). Insert elastic through opening. Overlap ends and hold with a safety pin. Try on skirt and adjust to fit.



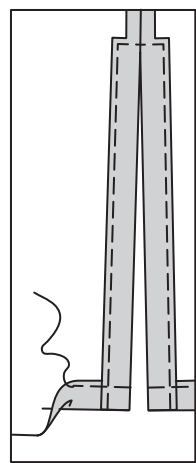
12. Stitch ends of elastic together securely. Stitch opening closed along seam line and 1/4" (6mm) away within seam allowance, stretching elastic as you sew. Trim close to second row of stitching. Distribute fullness evenly.
TIP- To secure elastic so it won't twist in wearing, stitch through all thicknesses of casing in the groove of each seam.



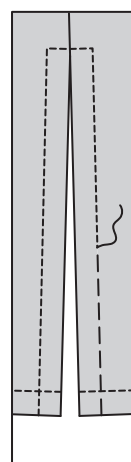
13. Turn each extension 1-1/4" (3.2cm) to OUTSIDE, forming a facing. Stitch across facing exactly 1-1/4" (3.2cm) from lower raw edge. Trim facing close to stitching. Trim skirt to within 5/8" (1.5cm) of inner edge of facing.



14. Turn facing to INSIDE; press, pressing up 1-1/4" (3.2cm) hem on lower raw edge. Baste 1/4" (6mm) from inner raw edge of slit, squaring stitches 1/4" (6mm) above opening. Baste 1/4" (6mm) from lower raw edge, crisscrossing stitching at corners.



15. On outside, TOPSTITCH hems along basting.



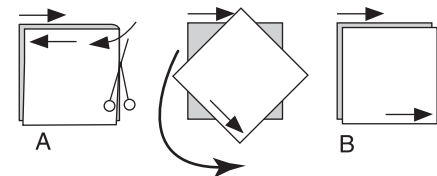
DROIT FIL—A placer sur le droit fil du tissu, parallèlement aux lisières ou au pli. Pour plan "avec sans," les flèches seront dirigées dans la même direction. (Pour fausse fourrure, placer la pointe de la flèche dans le sens descendant des poils.)

SIMPLE EPAISSEUR—Placer l'endroit sur le dessus. (Pour fausse fourrure, placer le tissu l'endroit dessous.)

DOUBLE EPAISSEUR

AVEC PLIURE—Placer endroit contre endroit.

* **SANS PLIURE**—Plier le tissu en deux sur la TRAME, endroit contre endroit. Couper à la pliure, de lisière à lisière (A). Placer les 2 épaisseurs dans le même sens du tissu, endroit contre endroit (B).



PLIURE—Placer la ligne du patron exactement sur la pliure NE JAMAIS COUPER sur cette ligne.

Si la pièce se présente ainsi...

• Couper d'abord les autres pièces, réservant du tissu (A). Plier le tissu et couper la pièce sur la pliure, comme illustré (B).

★ Couper d'abord les autres pièces, réservant pour la pièce en question. Déplier le tissu et couper la pièce sur une seule épaisseur.

Couper régulièrement les pièces le long de la ligne de coupe indiquée pour la taille choisie, coupant les crans vers l'extérieur.

Marquer repères et lignes avant de retirer le patron. (Pour fausse fourrure, marquer sur l'envers du tissu.)

NOTE: Les parties encadrées avec des pointillées sur les plans de coupe (a! b! c!) représentent les pièces coupées d'après les mesures données.

FRANÇAIS

PLANS DE COUPE

⊕ Indique: pointe de poitrine, ligne de taille, de hanches et/ou avantbras. Ces mesures sont basées sur la circonférence du vêtement fini. (Mesures du corps + Aisance confort + Aisance mode) Ajuster le patron si nécessaire.

Les lignes épaisses sont les LIGNES DE COUPE, cependant, des rentrés de 1.5cm sont compris, sauf si indiqué différemment. Voir EXPLICATIONS DE COUTURE pour largeur spécifiée des rentrés.

Choisir le(s) plan(s) de coupe selon modèle/largeur du tissu/taille. Les plans de coupe indiquent la position approximative des pièces et peut légèrement varier selon la taille du patron.

Les plans de coupe sont établis pour tissu avec/sans sens. Pour tissu avec sens, pelucheux ou certains imprimés, utiliser un plan de coupe AVEC SENS.

ENDROIT DU PATRON	ENVERS DU PATRON	ENDROIT DU TISSU	ENVERS DU TISSU
-------------------	------------------	------------------	-----------------

S/T = SIZE(S)/TAILLE(S)
 * = WITH NAP/AVEC SENS
 S/L = SELVAGE(S)/LISIÈRE(S)
 AS/TT = ALL SIZE(S)/TOUTES TAILLE(S)
 ** = WITHOUT NAP/SANS SENS
 F/P = FOLD/PLIURE
 CF/PT = CROSSWISE FOLD/PLIURE TRAME

Disposer le tissu selon le plan de coupe. Si ce dernier indique...

EXPLICATIONS DE COUTURE

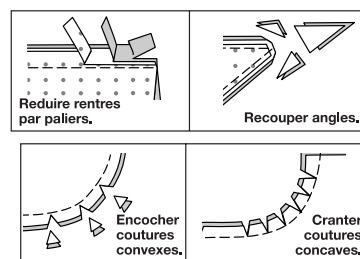
RENTRES DE COUTURE COMPRIS

Les rentrés sont tous de 1.5cm, sauf si indiqué différemment.

LEGENDE DES CROQUIS

Endroit	Envers	Entoilage
Doubleure	Triplure	

Au fur et à mesure de l'assemblage, repasser les rentrés ensemble puis ouverts, sauf si contre indiqué. Pour aplatir les coutures, cranter les rentrés où nécessaire.



GLOSSAIRE

Les termes de couture imprimés en **CARACTÈRES GRAS** ont l'aide d'une Vidéo de Tutoriel de couture. Scanner le CODE QR pour regarder les vidéos :

RENFORCER – reportez-vous à la vidéo Points à la machine : «comment renforcer les coutures».

SURPIQUER – reportez-vous à la vidéo Points à la machine : «comment faire une surpiqure».

SOUS-PIQUER – reportez-vous à la vidéo Points à la machine : «comment faire une sous-piqure».

TUTORIELS DE COUTURE



Développez vos compétences en regardant des vidéos courtes et faciles à suivre sur simplicity.com/sewingtutorials.

LES PIÈCES DU PATRON SERONT IDENTIFIÉES PAR DES NUMÉROS LA PREMIÈRE FOIS QU'ELLES SERONT UTILISÉES.

PIQUER DES COUTURES DE 1.5 CM ENDROIT CONTRE ENDROIT, SAUF INDIQUÉ DIFFÉREMMENT.

HAUT ET ROBE B

1. Épingler le DEVANT SUPÉRIEUR (1) sur le DEVANT INFÉRIEUR (4), en faisant coïncider les petits cercles. Piquer depuis le bord de l'emmanchure jusqu'au petit cercle, en piquant au point arrière sur le petit cercle. Rabattre les valeurs de couture ; presser.

2. Piquer le DOS (2) et le devant sur les épaules.

3. ENVERS CONTRE ENVERS, plier le PIED DE COL (3) sur la ligne de pliure, en faisant coïncider les petits et les grands cercles. Bâter les bords non finis.

4. Épingler le pied de col sur les bords de l'encolure et du devant supérieur, en plaçant les petits cercles sur les coutures d'épaule, en faisant coïncider les milieux du dos et les petits cercles restants. Piquer, en étendant le pied de col pour ajuster. Presser la couture à l'opposé de l'ouverture d'encolure.

5. Sur l'ENDROIT, superposer le devant droit sur le devant gauche, en faisant coïncider les grands cercles et ayant les bords non finis au même niveau ; bâter les bords non finis inférieurs.

6. Piquer le pied de col sur le devant inférieur, en faisant coïncider les grands cercles. Presser la couture vers le bas.

7. ENDROIT CONTRE ENDROIT, épingler la MANCHE (5) sur l'emmanchure ayant le petit cercle du milieu sur la couture d'épaule, en faisant coïncider les encoches et les petits cercles restants. Piquer. Presser la couture vers la manche.

8. Épingler le dos et le devant sur la couture du dessous de bras et du côté, en faisant coïncider les petits et les grands cercles. Piquer, en laissant une ouverture entre les grands cercles pour l'ouverture du pouce.

9. Ouvrir la couture au fer sur le bord inférieur de la manche, en pressant le long des lignes de couture. Bâter l'ouverture du pouce à 6 mm des bords pressés de l'ouverture, en piquant à angle droit aux grands cercles, comme illustré.

10. Relever un ourlet de 3.2 cm sur le bord inférieur de la manche. Bâter à 6 mm du bord non fini.

11. Sur l'endroit, **SURPIQUER** les ouvertures et l'ourlet le long du bâti.

12. Relever un ourlet de 3.2 cm sur le bord inférieur du vêtement. Bâter à 6 mm du bord non fini. Sur l'endroit, **SURPIQUER** le long du faufil.

JUPE C

1. Pour **RENFORCER** les bords du côté d'une pièce du DEVANT ET DOS (6), en utilisant de petits points, piquer sur la ligne de couture de 1.5 cm sur environ 2.5 cm de chaque côté du grand cercle juste au-dessous de l'encolure, en piquant à travers le grand cercle, comme illustré. Cette pièce est maintenant la jupe devant. La pièce restante est la jupe dos.

2. NOTE : Vous avez découpé quatre pièces de la poche. Deux pièces miroir seront utilisées comme parementures et elles seront piquées sur le devant. Les deux pièces restantes seront utilisées pour les poches et seront piquées sur la parementure et la jupe. **RENFORCER** le bord du côté de toutes les pièces de la POCHE (7) le long de la ligne de couture sur le grand cercle comme décrit pour la jupe devant.

3. Endroit contre endroit, épingler les parementures de poche sur le devant, en faisant coïncider les grands cercles. Piquer du bord supérieur jusqu'au grand cercle. Cranter les valeurs de couture jusqu'au grand cercle, en veillant à ne pas cranter à travers les points. Couper la couture. **ASTUCE** – si vous désirez, **SOUS-PIQUER** la parementure.

4. Retourner la parementure vers l'intérieur, en retournant les valeurs de couture au-dessous du cran ; presser. Bâter ensemble le bord supérieur et du côté. **SURPIQUER** le bord de l'ouverture jusqu'au grand cercle, en piquant à angle droit jusqu'au grand cercle.

5. Sur l'ENVERS, épingler la poche sur la parementure, endroit contre endroit, en faisant coïncider les encoches et ayant les bords non finis au même niveau. Bâter le long de la ligne de piqûre à travers toute l'épaisseur. Sur l'ENDROIT, piquer sur la ligne de piqûre.

6. Piquer les pièces de l'EMPIÈCEMENT DEVANT ET DOS (8) ensemble sur les côtés.

7. Plier l'empiecement sur la ligne de pliure envers contre envers, ayant les bords non finis au même niveau. Bâter ensemble les bords non finis.

8. Épingler la jupe devant et la jupe dos sur les côtés, en faisant coïncider les grands cercles. Piquer la couture au-dessus du grand cercle, comme illustré, en veillant à ne pas saisir l'ouverture de la poche.

9. Épingler l'empiecement sur la jupe en faisant coïncider les milieux, les coutures latérales et les encoches. Piquer en étendant l'empiecement pour ajuster et en laissant une ouverture pour insérer l'élastique sur le dos entre les encoches.

10. Presser l'empiecement vers l'extérieur, en pressant la valeur de couture vers la jupe. **NOTE :** La jupe se porte avec le haut de l'empiecement à 5 cm au-dessous de la taille.

11. Couper un morceau d'élastique en utilisant le GUIDE POUR ÉLASTIQUE DE LA TAILLE (9). Insérer l'élastique dans l'ouverture. Superposer les extrémités et fixer en utilisant une épingle de sûreté. Essayer la jupe et ajuster.

12. Piquer solidement les bouts de l'élastique ensemble. Piquer en fermant l'ouverture le long de la ligne de couture et 6 mm à l'intérieur de la valeur de couture, en étendant l'élastique lors de la couture. Recouper près de la deuxième rangée de la piqûre. Distribuer l'ampleur également. **ASTUCE** – pour vous assurer que l'élastique ne soit pas tordu au moment de porter le vêtement, piquer à travers toute l'épaisseur de la coulisse dans le sillon de chaque couture.

13. Retourner chaque prolongement 3.2 cm vers l'EXTÉRIEUR, en formant une parementure. Piquer à travers la parementure exactement à 3.2 cm du bord non fini inférieur. Recouper la parementure près de la piqûre. Recouper la jupe à l'intérieur de 1.5 cm du bord intérieur de la parementure.

14. Retourner la parementure vers l'INTÉRIEUR ; presser, en relevant au fer un ourlet de 3.2 cm sur le bord non fini inférieur. Bâter à 6 mm du bord non fini intérieur de la fente, en piquant à angle droit à 6 mm au-dessus de l'ouverture. Bâter à 6 mm du bord non fini inférieur, en entrecroisant la piqûre aux coins.

15. Sur l'endroit, **SURPIQUER** les ourlets le long du bâti.