

- 1 OBERES VORDERTEIL - A,B
- 2 RÜCKENTEIL - A,B
- 2A VERLÄNGERUNG - B
- 3 NACKENBAND - A,B
- 4 UNTERES VORDERTEIL - A,B
- 5 ÄRMEL - A,B
- 6 VORDER- UND RÜCKENTEIL - C
- 7 TASCHE - C
- 8 VORDERE UND RÜCKW. PASSE - C
- 9 GUMMIFÜHRUNG FÜR TAILLE - C

KÖRPERGRÖSSE

| Größen | MISSES | | | | | | | | | |
|-------------------|--------|------|------|----|------|-----|-----|-----|-----|-----|
| | 8 | 10 | 12 | 14 | 16 | 18 | 20 | 22 | 24 | 26 |
| Oberweite (cm) | 80 | 83 | 87 | 92 | 97 | 102 | 107 | 112 | 117 | 122 |
| Taillenweite | 61 | 64 | 67 | 71 | 76 | 81 | 87 | 94 | 97 | 104 |
| Hüftweite | 85 | 88 | 92 | 97 | 102 | 107 | 112 | 117 | 122 | 127 |
| rückw. Tailllänge | 40 | 40.5 | 41.5 | 42 | 42.5 | 43 | 44 | 44 | 45 | 46 |

STOFFSCHNITTEILE

Bezeichnet Brustumfang, Taillenumfang, Hüftumfang und/oder Bizeps. Die Maße beziehen sich auf den Umfang des fertigen Kleidungsstücks (Körpermaß + Trageerleichterung + Design-Erleichterung). Passen Sie das Schnittmuster bei Bedarf an.

Die gezeigten Linien sind SCHNITTLINIEN, jedoch sind Nahtzugaben von 1.5 cm inbegriffen, sofern nicht anders angegeben. Siehe NÄHTIGE INFORMATIONEN für Nahtzugaben.

Suchen Sie das/die Layout(s) nach Kleidungsstück/Ansicht, Stoffbreite und Größe. Die Layouts zeigen die ungefähre Position der Schnittmusterstücke; die Position kann je nach Schnittmustergröße leicht variieren.

Alle Layouts sind für Stoffe mit oder ohne Strichrichtung, sofern nicht anders angegeben. Für Stoffe mit Strichrichtung, Flor, Schattierung oder einseitigem Design verwenden Sie das Layout MIT STRICHRICHTUNG.

| | | | |
|--------------------|-------------------|-------------------|------------------|
| | | | |
| RECHTE MUSTERSEITE | LINKE MUSTERSEITE | RECHTE STOFFSEITE | LINKE STOFFSEITE |

G = GRÖSSE
AG = ALLE GRÖSSEN
* = MIT STRICHRICHTUNG
** = OHNE STRICHRICHTUNG
SELVAGE(S) WEBKANTE(N)
FOLD = STOFFBRUCH
SINGLE THINKNESS = EINZELNE DICKE
DOUBLE THINKNESS = DOPPELTE DICKE
CROSSWISE FOLD = QUERFALTE

Positionieren Sie den Stoff wie auf dem Layout angegeben. Wenn das Layout zeigt...

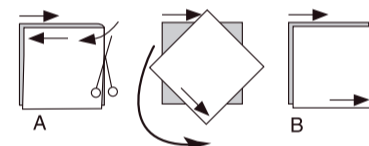
FADENLAUF: Legen Sie die Linie auf den geraden Fadenlauf des Stoffes und halten Sie sie parallel zur Webkante oder zum Falz. Beim Layout "mit Strichrichtung" sollten die Pfeile in dieselbe Richtung zeigen. (Bei Stoffen mit Pelzflor zeigen die Pfeile in Richtung des Flor).

EINZELNE DICKE - Legen Sie den Stoff mit der rechten Seite nach oben. (Bei Webpelzstoffen wird der Flor nach unten gelegt.)

DOPPELTE DICKE

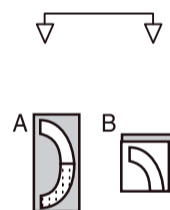
MIT STOFFBRUCH - Legen Sie den Stoff mit der rechten Seite nach oben.

*** OHNE STOFFBRUCH** - Legen Sie den Stoff rechts auf rechts und falten Sie ihn kreuzweise. Schneiden Sie den Falz von Webkante zu Webkante ein (A). Halten Sie die rechten Seiten zusammen und drehen Sie die obere Lage vollständig um, so dass der Flor in dieselbe Richtung wie die untere Lage verläuft.



STOFFBRUCH - Legen Sie die angegebene Kante genau entlang der Falz des Stoffes. Schneiden Sie NIEMALS an dieser Linie. Wenn das Schnittmusterstück so dargestellt ist...

● Schneiden Sie zuerst die anderen Teile zu und lassen Sie dabei genügend Stoff für dieses Teil übrig (A). Falten Sie den Stoff und schneiden Sie das Stück wie gezeigt am Stoffbruch zu (B).



★ Schneiden Sie das Stück nur einmal zu. Schneiden Sie zuerst die anderen Teile zu, so dass genügend Stoff für dieses Teil vorhanden ist. Öffnen Sie den Stoff; schneiden Sie das Teil auf einer einzigen Lage zu.

Schneiden Sie alle Teile entlang der für die gewünschte Größe angegebenen Schnittlinie mit langen, gleichmäßigen Scherenstrichen aus, wobei die Kerben nach außen zeigen.

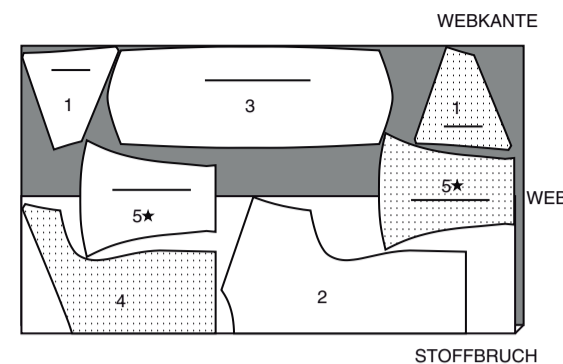
Übertragen Sie alle Markierungen und Konstruktionslinien, bevor Sie das Schnittmustergerüst entfernen. (Bei Pelzflor-Stoffen übertragen Sie die Markierungen auf die linke Seite).

HINWEIS: Die gestrichelten Kästchen (a! b! c!) in den Layouts stellen die Teile dar, die nach den angegebenen Maßen zugeschnitten werden.

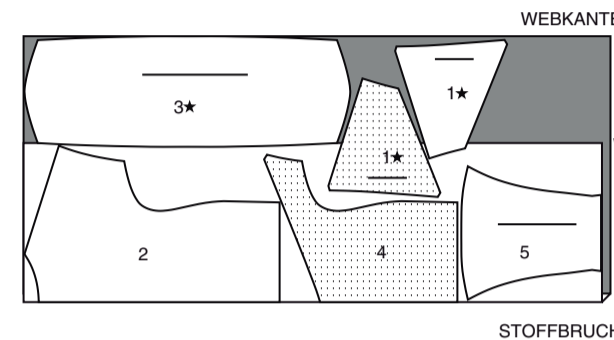
TOP A

TEILE: 1 2 3 4 5

150 CM *
G
8 10 12 14 16



150 CM *
G
18 20 22 24 26

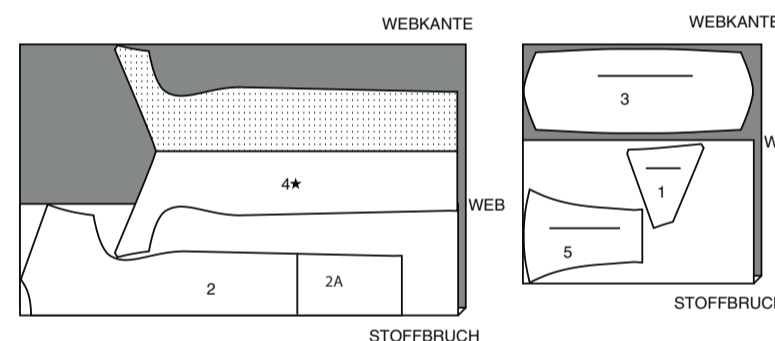


KLEID B

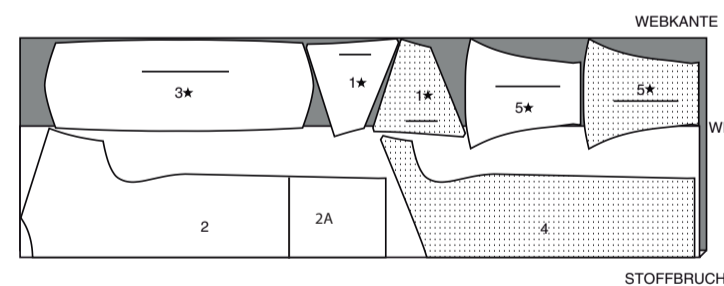
TEILE: 1 2 (2A) 3 4 5

HINWEIS: VERBINDEN SIE VOR DEM ZUSCHNEIDEN DES STOFFES DIE STÜCKE IN KLAMMERN MIT DEN ENTSPRECHENDEN STÜCKEN INDEM SIE DIE ANWEISUNGEN AUF DEN STOFFMUSTERN BEFOLGEN.

150 CM *
G
8



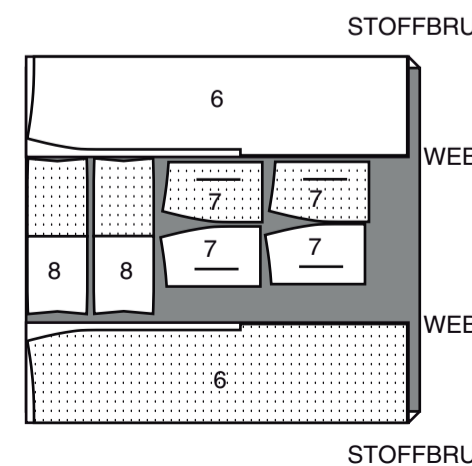
150 CM *
G
10 12 14 16 18 20 22 24 26



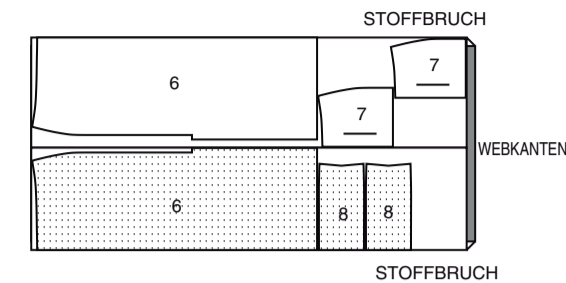
ROCK C

TEILE: 6 7 8

150 CM *
G
8 10



150 CM *
G
12 14 16 18 20 22 24 26



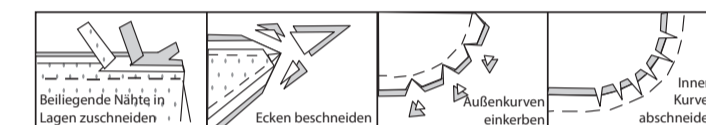
NÄHANGABEN

1.5 cm NAHTZUGABEN SIND INBEGRIFFEN, (sofern nicht anders angegeben).

GRAFIK

| | | | | |
|--------------|-------------|---------|--------|-------------|
| | | | | |
| rechte Seite | linke Seite | Einlage | Futter | Innenfutter |

Bügeln Sie beim Nähen. Nähte flach bügeln, dann aufbügeln, sofern nicht anders angegeben. Schneiden Sie die Nahtzugaben ein, wo nötig, damit sie flach liegen.



GLOSSAR

Für Nähmethoden in FETT gedruckter Schrift ist ein Video mit Nähanleitung verfügbar. Scannen Sie den QR CODE, um die Videos anzusehen:

VERSTÄRKEN - Siehe **Maschinenstiche:** Video „zum Verstärken“.

ABSTEPHEN - siehe **Maschinenstiche:** Video "Wie man abstept".

UNTERSTEPHEN - siehe **Maschinenstiche:** Video "Wie man unterstept".

NÄHTUTORIALS



Erweitern Sie Ihre Fähigkeiten durch kurze, leicht verständliche Videos unter simplicity.com/sewingtutorials.

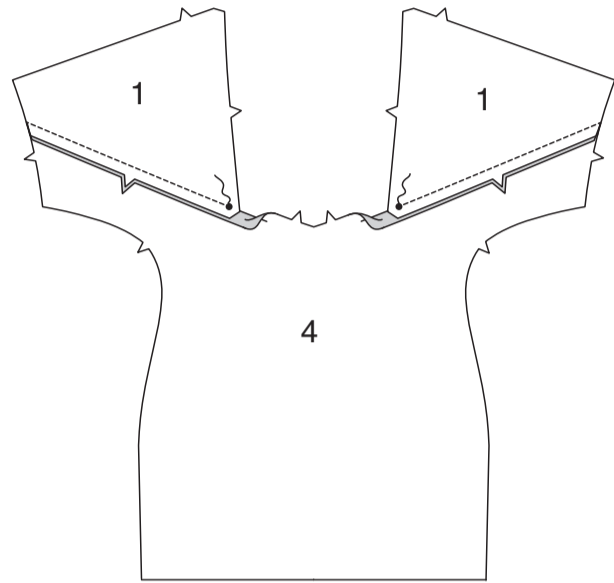
DIE SCHNITTEILE WERDEN BEI DER ERSTEN VERWENDUNG DURCH NUMMERN GEKENNZEICHNET.

NÄHEN SIE DIE 1.5 CM NÄHTE RECHTS AUF RECHTS, SOFERN NICHT ANDERS ANGEBOGEN.

TOP A, KLEID B

Stecken Sie das **OBERE VORDERTEIL (1)** auf das **UNTERE VORDERTEIL (4)**, wobei die kleinen Punkte übereinstimmen.

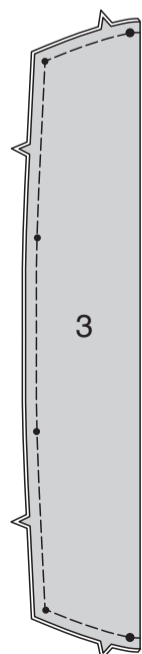
Nähen Sie von der Armlochkante bis zum kleinen Punkt und steppen Sie dabei mit Rückstichen am kleinen Punkt. Wenden Sie die Nahtzugaben nach unten; bügeln Sie.



Nähen Sie das **RÜCKENTEIL (2)** an den Schultern auf das Vorderteil.

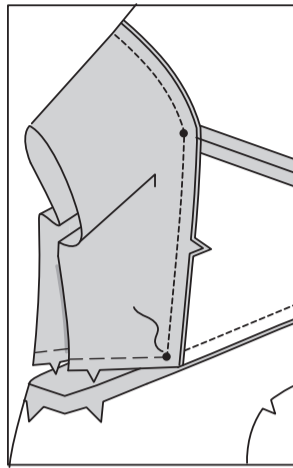


Falten Sie das **NACKENBAND (3)** entlang der Falllinie **LINKS AUF LINKS**, wobei die kleinen und großen Punkte übereinstimmen. Heften Sie die Schnittkanten.

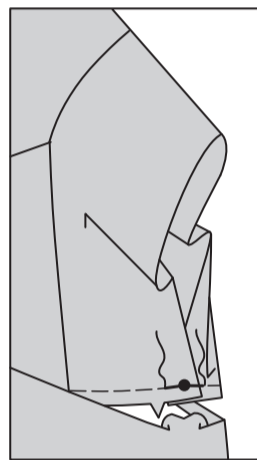


Stecken Sie das Nackenband am Hals und an den oberen Vorderkanten, legen Sie dabei die kleinen Punkte an die Schulternähte, wobei die hinteren Mitten und die verbleibenden kleinen Punkte übereinstimmen.

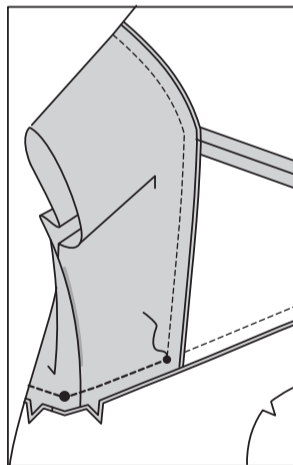
Nähen Sie, dehnen Sie dabei das Nackenband, damit es passt. Bügeln Sie die Naht von der Halsöffnung weg.



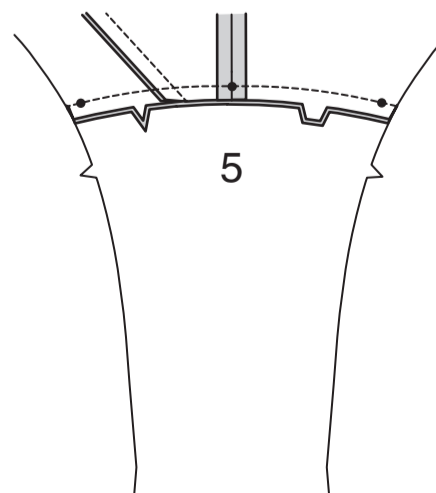
Lappen Sie auf der **AUSSENSEITE** das rechte Vorderteil über das linke Vorderteil, wobei die großen Punkte übereinstimmen und die Schnittkanten gerade sind; heften Sie über die unteren Schnittkanten.



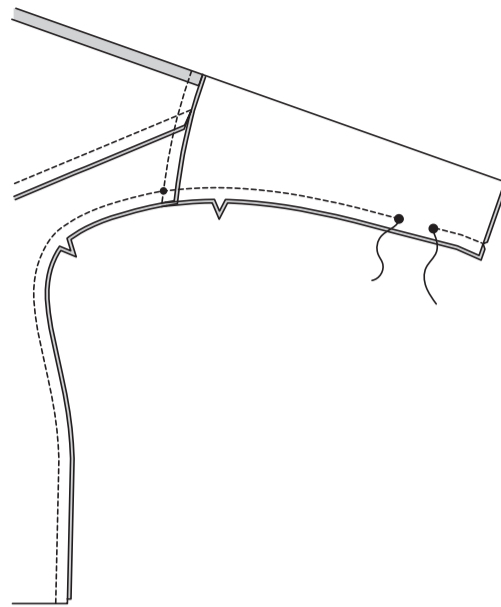
Nähen Sie das Nackenband an das untere Vorderteil, wobei die großen Punkte übereinstimmen. Bügeln Sie die Naht nach unten.



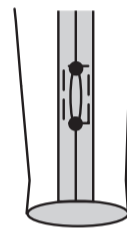
Stecken Sie den **ÄRMEL (5)** auf den Armausschnitt mit dem mittleren kleinen Punkt an der Schulternäht **RECHTS AUF RECHTS**, wobei die Kerben und die restlichen kleinen Punkte übereinstimmen. Nähen Sie. Bügeln Sie die Naht zum Ärmel hin.



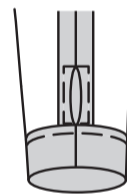
Stecken Sie das Rückenteil an der Unterarm- und Seitennaht auf das Vorderteil, wobei die kleinen und großen Punkte übereinstimmen. Nähen Sie, lassen Sie dabei eine Öffnung zwischen den großen Punkten für die Daumenöffnung.



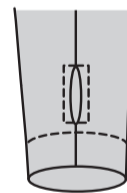
Bügeln Sie die Naht an der unteren Kante des Ärmels auf und bügeln Sie entlang den Nahtlinien. Heften Sie die Daumenöffnung 6 mm von den gebügelten Öffnungskanten entfernt, steppen Sie dabei wie gezeigt zu den großen Punkten übereck.



Schlagen Sie einen 3.2 cm Saum an der unteren Kante des Ärmels hoch. Heften Sie 6 mm von der Schnittkante entfernt.

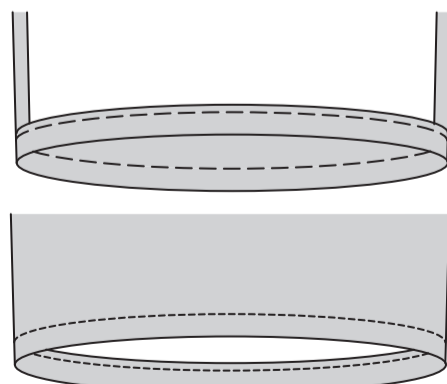


STEPHEN Sie auf der Außenseite die Öffnungen und der Saum entlang der Heftnaht **AB**.



Schlagen Sie einen 3.2 cm Saum an der unteren Kante des Kleidungsstücks nach oben. Heften Sie 6 mm von der Schnittkante entfernt.

STEPHEN Sie auf der Außenseite wie geheftet **AB**.



ROCK C

Um die Seitenkanten eines **VORDER- UND RÜCKENTEILS (6)** zu **VERSTÄRKEN**, nähen Sie mit kleinen Stichen entlang der 1.5 cm Nahtlinie etwa 2.5 cm auf jeder Seite des großen Punktes direkt unter der Kerbe und nähen Sie durch den großen Punkt, wie gezeigt. Dieser Abschnitt ist nun das Rockvorderteil. Der verbleibende Abschnitt ist das Rockrückenteil.



HINWEIS: Sie haben vier Taschenabschnitte ausgeschnitten. Zwei Spiegelabschnitte werden als Besätze verwendet und auf das Vorderteil genäht. Die verbleibenden zwei Abschnitte werden als Taschen verwendet und an den Besatz und den Rock genäht.

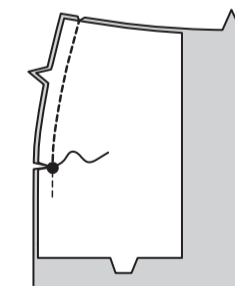
VERSTÄRKEN Sie die Seitenkante aller Abschnitte der **TASCHE (7)** entlang der Nahtlinie am großen Punkt auf die gleiche Weise wie beim Rockvorderteil.



Stecken Sie die Taschenbesätze **RECHTS AUF RECHTS** auf das Vorderteil, wobei die großen Punkte übereinstimmen.

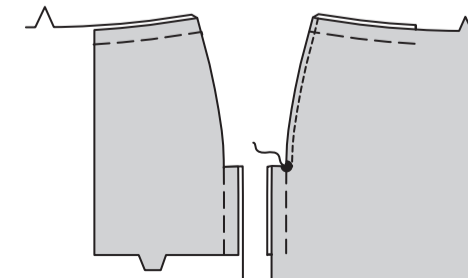
Steppen Sie von der oberen Kante bis zum großen Punkt. Schneiden Sie die Nahtzugabe am großen Punkt, achten Sie darauf, dass Sie nicht durch die Stiche einschneiden. Beschneiden Sie die Naht.

TIPP - Falls gewünscht, **STEPHEN** Sie den Besatz **UNTER**.



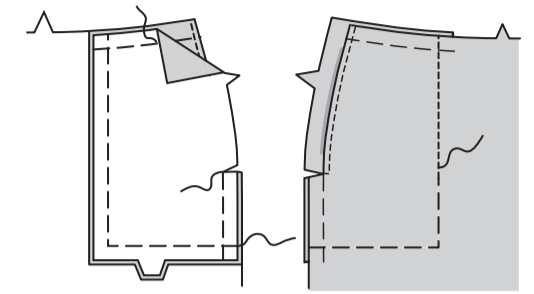
Wenden Sie den Besatz nach innen, drehen Sie die Nahtzugaben unterhalb des Einschnittes nach außen; bügeln Sie.

Heften Sie die Ober- und Seitenkanten zusammen. **STEPHEN** Sie die Öffnungskante bis zum großen Punkt oberhalb der Naht **AB**, steppen Sie dabei zum großen Punkten übereck.

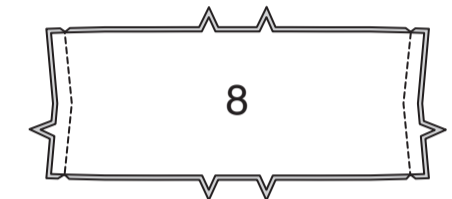


Stecken Sie die Tasche auf den Besatz auf der **INNENSEITE** rechts auf rechts, wobei die Kerben übereinstimmen und die Schnittkanten gerade sind. Nähen Sie entlang der Stepplinie durch alle Dicken.

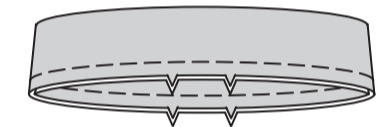
Nähen Sie auf der **AUSSENSEITE** entlang der Stepplinie.



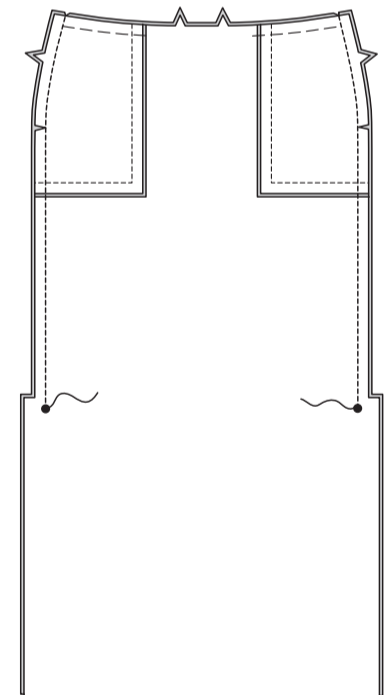
Nähen Sie die Abschnitte der **VORD. UND RÜCKW. PASSE (8)** an den Seiten zusammen.



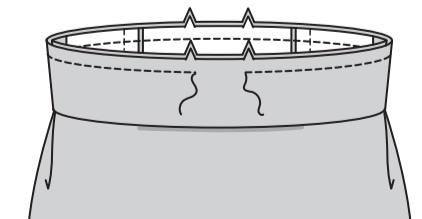
Falten Sie die Passe entlang der Falllinie links auf links, so dass die Schnittkanten gerade sind. Heften Sie die Schnittkanten zusammen.



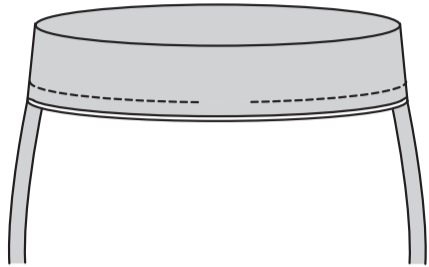
Stecken Sie das Rockvorderteil an den Seiten auf das Rockrückenteil, wobei die großen Punkte übereinstimmen. Nähen Sie die Naht oberhalb des großen Punktes, wie gezeigt, und achten Sie darauf, dass Sie die Taschenöffnung nicht einschneiden.



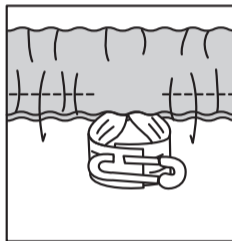
Stecken Sie die Passe auf den Rock, wobei die Mittelpunkte, Seitennahte und Kerben übereinstimmen. Nähen Sie, dehnen Sie dabei die Passe und lassen Sie eine Öffnung zum Einsetzen eines Gummibandes auf dem Rückenteil zwischen den Kerben.



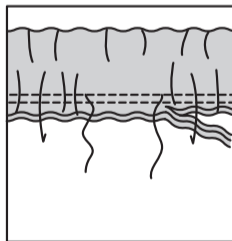
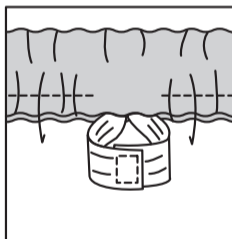
Bügeln Sie die Passe aus und bügeln Sie die Nahtzugabe zum Rock hin.
HINWEIS: Der Rock wird mit der Oberkante der Passe 5 cm unterhalb der Taille getragen.



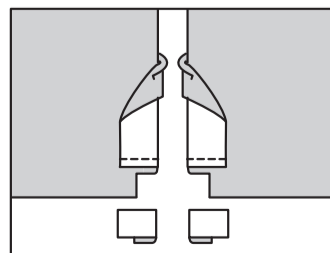
Schneiden Sie ein Stück Gummiband mit Hilfe der GUMMI-FÜHRUNG FÜR TAILLE (9) zu.
 Führen Sie das Gummiband durch die Öffnung ein.
 Lappen Sie die Enden und stecken Sie mit einer Sicherheitsnadel.
 Probieren Sie den Rock an und passen Sie ihn an.



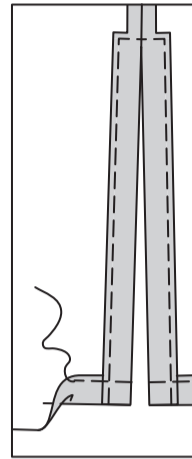
Nähen Sie die Gummienden fest zusammen.
 Nähen Sie die Öffnung entlang der Nahtlinie und 6 mm von der Nahtzugabe entfernt zu, wobei Sie das Gummiband beim Nähen dehnen.
 Beschneiden Sie den Rand dicht an der zweiten Nahtreihe.
 Verteilen Sie die Fülle gleichmäßig.
TIPP: Um das Gummiband zu sichern, damit es sich beim Tragen nicht verdreht, nähen Sie in der Nut der Naht durch alle Dicken des Tunnels.



Drehen Sie jede Verlängerung 3.2 cm nach AUSSEN, so dass ein Besatz entsteht.
 Nähen Sie genau 3.2 cm von der unteren Schnittkante entfernt über den Besatz.
 Beschneiden Sie den Besatz dicht an der Naht.
 Beschneiden Sie den Rock bis auf 1.5 cm an der Innenkante des Besatzes.



Wenden Sie den Besatz nach INNEN; bügeln Sie, bügeln Sie den 3.2 cm breiten Saum an der unteren Schnittkante nach oben.
 Heften Sie 6 mm von der inneren Schnittkante des Schlitzes, steppen Sie dabei 6 mm über der Öffnung übereck.
 Heften Sie 6 mm von der unteren Schnittkante aus und nähen Sie an den Ecken kreuzweise.



STEPHEN Sie auf der Außenseite den Saum entlang der oberen Heftung **AB**.

