

- 1(1A) FRONT - A, B
 - 2 POCKET - A, B
 - 3 POCKET LINING - A, B
 - 4 FLAP - A, B
 - 5 TAB - A
 - 6 CARRIER - A
 - 7 LOOP - A
 - 8(8A) BACK - A, B
 - 9 SLEEVE FACING - A, B
 - 10 COLLAR - A, B
 - 11 FRONT FACING - A, B
 - 12 BACK FACING - A, B
 - 13 FRONT LINING - A, B
 - 14 BACK LINING - A, B
 - 15 HOOD BACK - B
 - 16 HOOD SIDE - B
- 1(1A) DEVANT - A, B
 - 2 POCHE - A, B
 - 3 DOUBLURE DE POCHE - A, B
 - 4 RABAT - A, B
 - 5 PATTE - A
 - 6 PASSANT - A
 - 7 BOUCLE - A
 - 8(8A) DOS - A, B
 - 9 PAREMENTURE DE MANCHE - A, B
 - 10 COL - A, B
 - 11 PAREMENTURE DEVANT - A, B
 - 12 PAREMENTURE DOS - A, B
 - 13 DOUBLURE DEVANT - A, B
 - 14 DOUBLURE DOS - A, B
 - 15 CAPUCHE DOS - B
 - 16 CAPUCHE CÔTÉ - B

BODY MEASUREMENTS / MESURES DU CORPS

Sizes/Tailles	MISSES/JEUNE FEMME					
	XS/TP	S/P	M/M	L/G	XL/TG	XXL/TTG
Bust (ins)	29½-30½	31½-32½	34-36	38-40	42-44	46-48
Waist	22-23	24-25	26½-28	30-32	34-37	39-41½
Hip	31½-32½	33½-34½	36-38	40-42	44-46	48-50
Bk. Wst Lgth.	15¼-15½	15¾-16	16¼-16½	16¾-17	17¼-17½	17¾-18
T. poitrine (cm)	75-78	80-83	87-92	97-102	107-112	117-122
T. taille	56-58	61-64	67-71	76-81	87-94	97-104
T. hanches	80-83	85-88	92-97	102-107	112-117	122-127
Nuque à taille	39-39.5	40-40.5	41.5-42	42.5-43	44-44.5	45-46

FABRIC CUTTING LAYOUTS

⊕ Indicates Bustline, Waistline, Hipline and/or Biceps. Measurements refer to circumference of Finished Garment (Body Measurement + Wearing Ease + Design Ease). Adjust Pattern if necessary.

Lines shown are CUTTING LINES, however, 5/8" (1.5cm) SEAM ALLOWANCES ARE INCLUDED, unless otherwise indicated. See SEWING INFORMATION for seam allowance.

Find layout(s) by Garment/View, Fabric Width and Size. Layouts show approximate position of pattern pieces; position may vary slightly according to your pattern size.

All layouts are for with or without nap unless specified. For fabrics with nap, pile, shading or one-way design, use WITH NAP layout.

RIGHT SIDE OF PATTERN	WRONG SIDE OF PATTERN	RIGHT SIDE OF FABRIC	WRONG SIDE OF FABRIC
-----------------------	-----------------------	----------------------	----------------------

S/T = SIZE(S)/TAILLE(S)
 * = WITH NAP/AVEC SENS
 S/L = SELVAGE(S)/LISIÈRE(S)
 AS/TT = ALL SIZE(S)/TOUTES TAILLE(S)
 ** = WITHOUT NAP/SANS SENS
 F/P = FOLD/PLIURE
 CF/PT = CROSSWISE FOLD/PLIURE TRAME

Position fabric as indicated on layout. If layout shows...

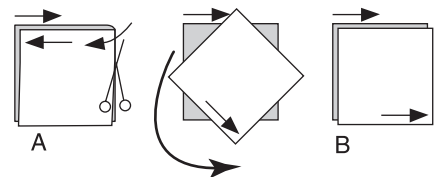
GRAINLINE—Place on straight grain of fabric, keeping line parallel to selvage or fold. ON "with nap" layout arrows should point in the same directions. (On Fur Pile fabrics, arrows point in direction of pile.)

SINGLE THICKNESS—Place fabric right side up. (For Fur Pile fabrics, place pile side down.)

DOUBLE THICKNESS

WITH FOLD—Fold fabric right sides together.

* WITHOUT FOLD—With right sides together, fold fabric CROSSWISE. Cut fold from selvage to selvage (A). Keeping right sides together, turn upper layer completely around so nap runs in the same direction as lower layer.



FOLD—Place edge indicated exactly along fold of fabric. NEVER cut on this line.

When pattern piece is shown like this...

• Cut other pieces first, allowing enough fabric to cut this piece (A). Fold fabric and cut piece on fold, as shown (B).

★ Cut piece only once. Cut other pieces first, allowing enough fabric to cut this piece. Open fabric; cut piece on single layer.

Cut out all pieces along cutting line indicated for desired size using long, even scissor strokes, cutting notches outward.

Transfer all markings and lines of construction before removing pattern tissue. (Fur Pile fabrics, transfer markings to wrong side.)

NOTE: Broken-line boxes (a! b! c!) in layouts represent pieces cut by measurements provided.

NOTE: BEFORE CUTTING FABRIC, JOIN PIECES IN PARENTHESIS TO CORRESPONDING PIECES FOLLOWING INSTRUCTIONS ON TISSUE PATTERN.

NOTE : AVANT DE COUPER LE TISSU ASSEMBLEZ LA PIÈCE ENTRE PARENTHESES A LA PIÈCE CORRESPONDANTE EN SUIVANT LES INSTRUCTIONS SUR LE PAPIER DE SOIE.

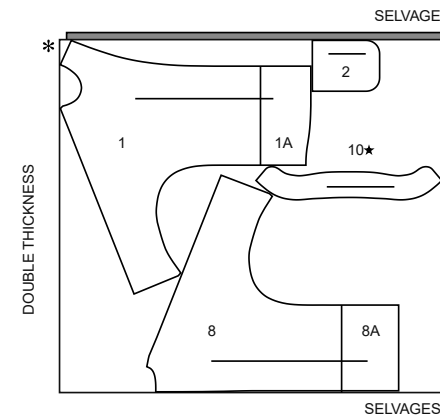
COAT A / MANTEAU A

PIECES 1(1A) 2 8(8A) 10

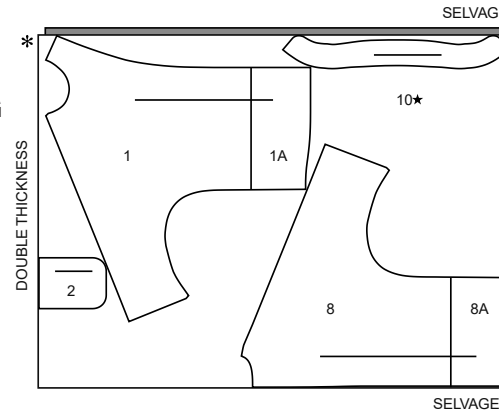
CUT ONE OF PIECE 10

COUPER UNE DE LA PIÈCE 10

60" (150CM) *
 SIZES XS S
 TAILLES TP P



60" (150CM) *
 SIZES M L XL XXL
 TAILLES M G TG TTG



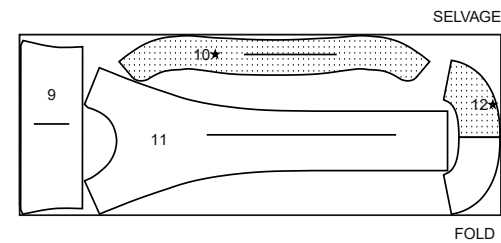
CONTRAST 1 (SLEEVE FACING, COLLAR, FRONT FACING)

CONTRASTE 1 (PAREMENTURE DE MANCHE, COL, PAREMENTURE DEVANT)

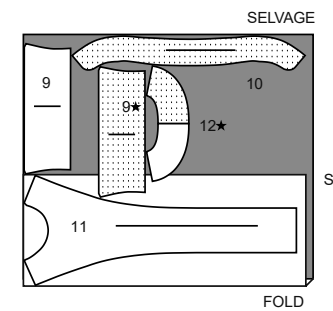
PIECES 9 10 11 12

CUT ONE OF PIECE 10 / COUPER UNE DE LA PIÈCE 10

45" (115CM) *
 AS/TT



60" (150CM) *
 AS/TT



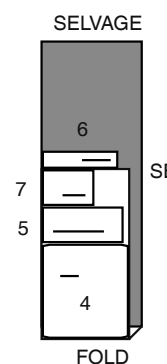
NOTE: FOR LEATHER-LIKE FABRIC, ALTER TISSUE PATTERN BEFORE CUTTING. PLACE PINS WITHIN SEAM ALLOWANCE OR USE MASKING TAPE. DO NOT USE A TRACING WHEEL TO TRANSFER MARKING.

NOTE : POUR LE SIMILI CUIR, MODIFIER LE PATRON AVANT DE COUPER. PLACER LES ÉPINGLES À L'INTÉRIEUR DE LA VALEUR DE COUTURE OU UTILISER DU RUBAN MASQUAGE. NE PAS UTILISER UNE ROULETTE POUR REPORTER LES MARQUES.

CONTRAST 2 (FLAP, TAB, CARRIER, LOOP) CONTRASTE 2 (RABAT, PATTE, PASSANT, BOUCLE)

PIECES 4 5 6 7

45" OR 60" (115CM OR 150CM) *
 AS/TT

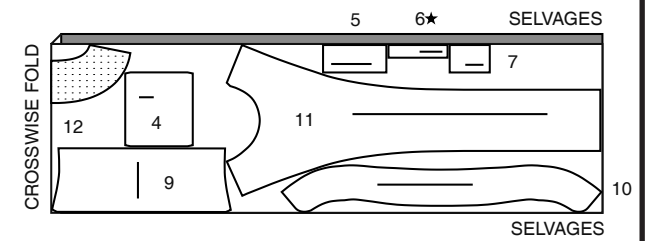


INTERFACING / ENTOILAGE

PIECES 4 5 6 7 9 10 11 12

CUT ONE OF PIECE 6 / COUPER UNE DE LA PIÈCE 6

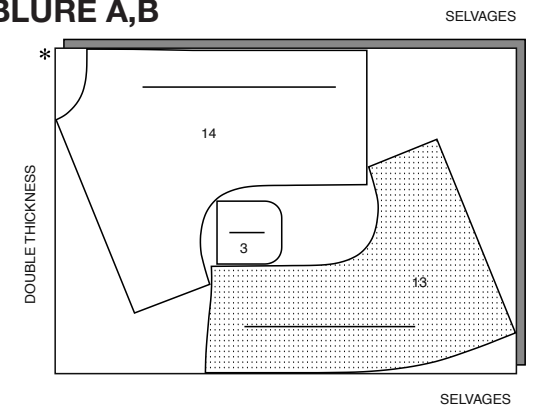
20" (51CM)
 AS/TT



LINING A, B / DOUBLURE A, B

PIECES 3 13 14

45" (115CM) **
 AS/TT



NOTE: BEFORE CUTTING FABRIC, JOIN PIECES IN PARENTHESIS TO CORRESPONDING PIECES FOLLOWING INSTRUCTIONS ON TISSUE PATTERN.

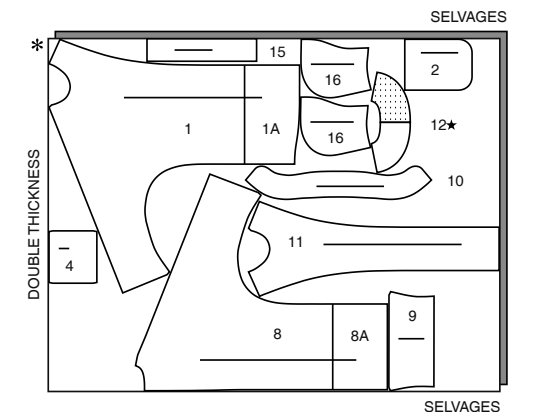
NOTE : AVANT DE COUPER LE TISSU ASSEMBLEZ LA PIÈCE ENTRE PARENTHESES A LA PIÈCE CORRESPONDANTE EN SUIVANT LES INSTRUCTIONS SUR LE PAPIER DE SOIE.

COAT B / MANTEAU B

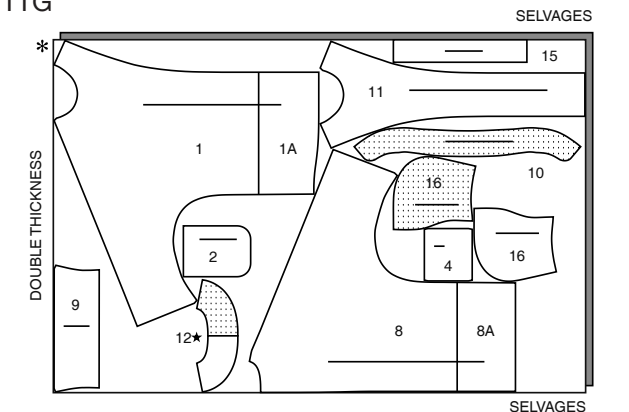
PIECES 1(1A) 2 4 8(8A) 9 10 11 12 15 16

CUT ONE OF PIECE 12 / COUPER UNE DE LA PIÈCE 12

60" (150CM) *
 SIZES XS S
 TAILLES TP P



60" (150CM) *
 SIZES M L XL XXL
 TAILLES M G TG TTG

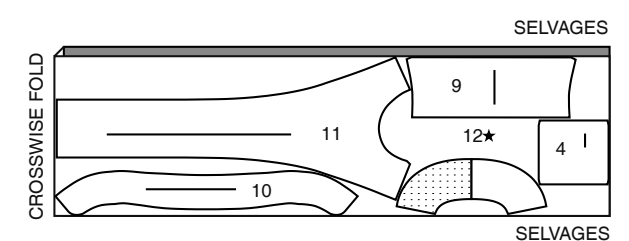


INTERFACING / ENTOILAGE

PIECES 4 9 10 11 12

CUT ONE OF PIECE 12 / COUPER UNE DE LA PIÈCE 12

20" (51CM)
 AS/TT

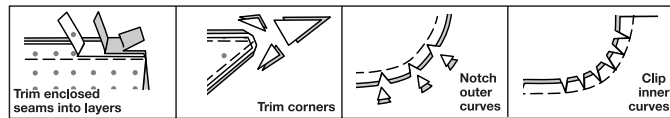


SEWING INFORMATION

5/8" (1.5cm) SEAM ALLOWANCES ARE INCLUDED, (unless otherwise indicated)
ILLUSTRATION SHADING KEY

Right Side	Wrong Side	Interfacing	Lining	Underlining

Press as you sew. Press seams flat, then press open, unless otherwise instructed. Clip seam allowances, where necessary, so they lay flat.



GLOSSARY

Sewing methods in **BOLD TYPE** have Sewing Tutorial Video available. Scan QR CODE to watch videos:

DART - See sewing flat dart video.

EDGESTITCH - See how to edgestitch video.

CATCHSTITCH - See how to catchstitch video.

BELT LOOP/CARRIER - See how to sew belt loops video.

SLIPSTITCH - See how to sew a slip-stitch video.

STAYSTITCH - See how to do stay-stitching video.

TOPSTITCH - See how to topstitch video.

UNDERSTITCH - See how to understitch video.

FINISH - Stitch 1/4" (6mm) from raw edge and finish with one of the following: (1) Pink OR (2) Overcast OR (3) Turn in along stitching and stitch close to fold OR (4) Overlock.

OPTIONAL FOR HEMS: Apply Seam Binding.

SEWING TUTORIALS

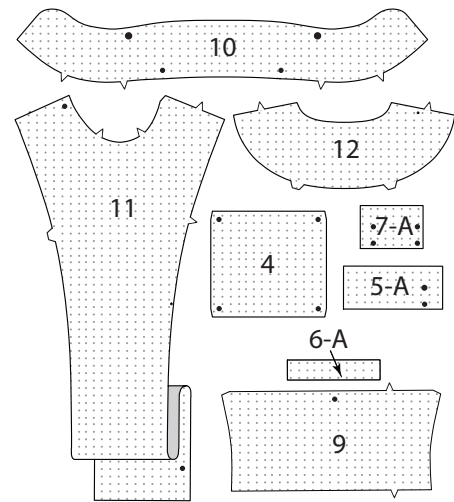


Build your skills viewing short, easy-to-follow videos at simplicity.com/sewingtutorials

COAT A, B

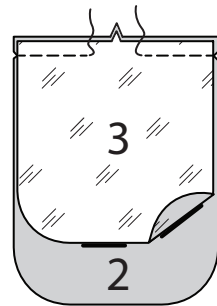
INTERFACING

1. Pin INTERFACING to wrong side of each matching FABRIC section. Fuse, following manufacturer's instructions.

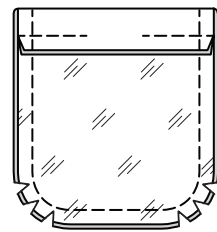


POCKETS

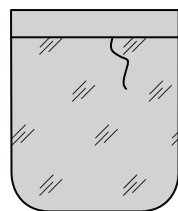
2. Construct pocket as follows: Stitch POCKET (2) to POCKET LINING (3) along upper edge in 5/8" (1.5cm) seam, leaving an opening to turn, as shown.



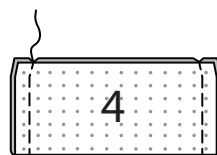
3. Press seam toward lining. With RIGHT sides together, fold upper edge of pocket along fold line. Stitch side and lower edge. Trim seam; clip curves.



4. Turn pocket; press. **SLIPSTITCH** opening edges together.



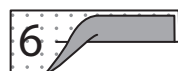
5. Construct flap as follows: With RIGHT sides together, fold FLAP (4) in half along foldline. Stitch ends.



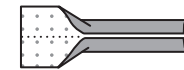
6. Turn flap RIGHT side out, press. Baste raw edges together. **TOPSTITCH** outer edges of flap.



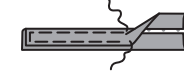
7. **VIEW A-** Fold CARRIER (6) in half, lengthwise with WRONG sides together. Press.



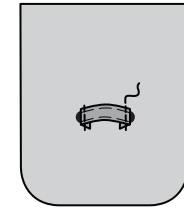
8. Open out long edges of carrier and turn them to WRONG side so that they meet at the crease. Press.



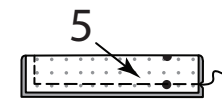
9. Fold carrier in half lengthwise, bringing pressed edges together. **EDGESTITCH** both long edges. **TIP:** For more assistance see **how to sew belt loops** video.



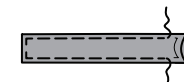
10. Cut carriers into two sections. Press under 1/2" (1.3cm) on raw ends of carriers. Trim. On OUTSIDE, pin carrier to pocket, centering ends over large dots. **EDGESTITCH** carriers in place.



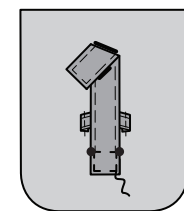
11. Fold TAB (5) in half lengthwise, with RIGHT sides together. Press. Stitch outer edges in a 3/8" (1cm) seam, leaving edge closest to small dots open. Trim seam and corners.



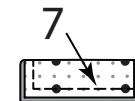
12. Turn tab RIGHT side out. Press, pressing under 3/8" (1cm) on raw edges to INSIDE. **EDGESTITCH** finished edges of tab.



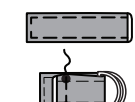
13. On OUTSIDE, pin tab to pocket, matching small dots, placing lower edges along placement lines, having edge-stitched side of tab facing up. **EDGESTITCH** tab in place, as shown. **TIP:** Pin free end of tab out of the way, while stitching remaining seams.



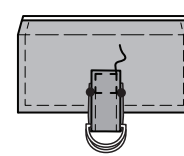
14. Fold LOOP (7) in half lengthwise, with RIGHT sides together. Press. Stitch outer edges in a 3/8" (1cm) seam, leaving edge with small dots open. Trim seam and corners.



15. Turn loop RIGHT side out. Press. **EDGESTITCH** side edges of loop. Thread two D rings through end of loop. Fold loop in half matching small dots. Baste along 3/8" (1cm) seam line, between small dots. Trim seam if you prefer.

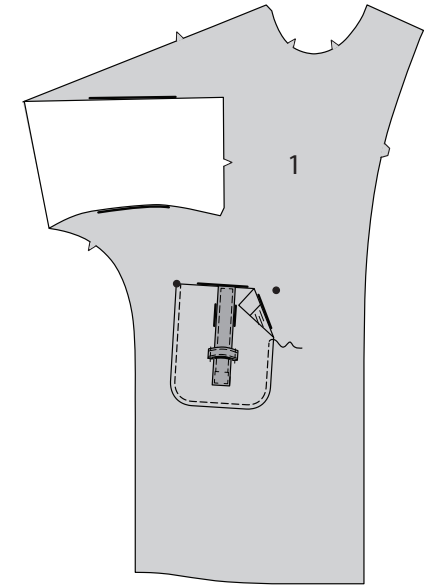


16. On OUTSIDE, pin loop to flap, matching small dots, placing finished edges along placement lines. **EDGESTITCH** loop in place, as shown.

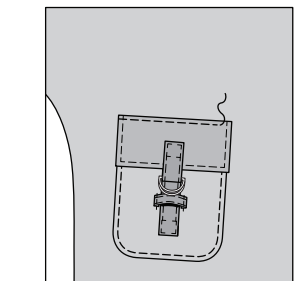
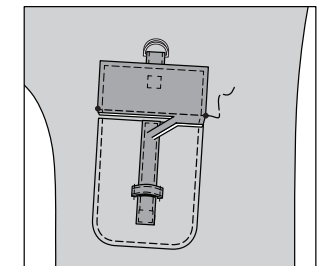


CONTINUE AS FOLLOWS FOR ALL VIEWS

17. On OUTSIDE, pin pocket to FRONT (1) matching large dots. **TOPSTITCH** side and lower edges of pocket.



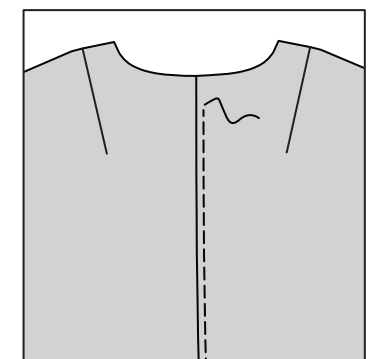
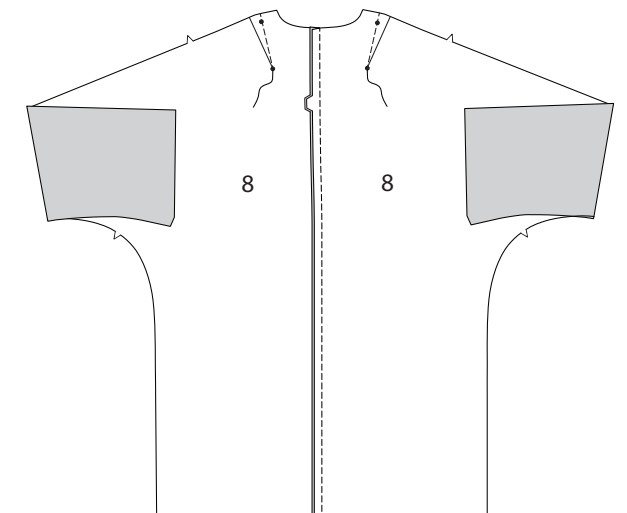
18. On OUTSIDE, pin flap to front, placing basting along flap line, matching small dots, as shown. Stitch along basting. Trim close to stitching. Turn flap down; press. **TOPSTITCH** close to upper edge.



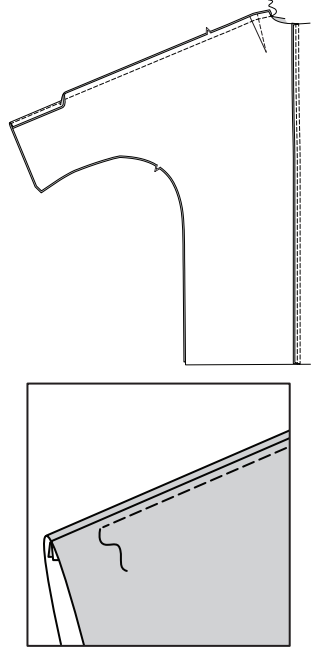
FRONT AND BACK

19. Make **DARTS** at shoulder edges of BACK (8) sections. Press dart toward sleeve.

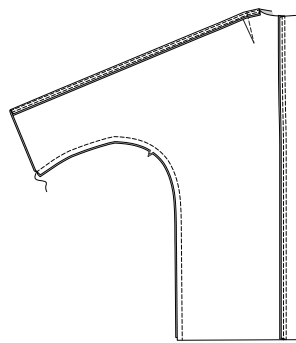
TIP: For more assistance see **sewing a flat dart** video. With RIGHT sides together, stitch center back seam of back sections. Press seam toward RIGHT back. On OUTSIDE, **TOPSTITCH** right back.



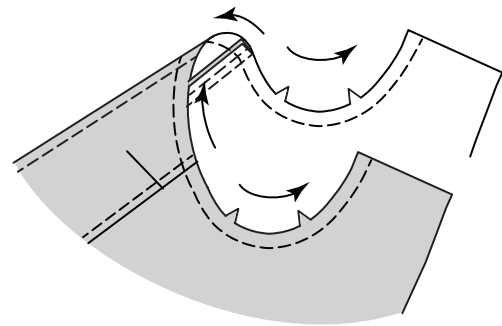
20. With RIGHT sides together, stitch front to back at shoulder seams. Press seams toward back. On OUTSIDE, TOPSTITCH back at shoulders.



21. Stitch front to back at under arm and side seams.



22. STAYSTITCH neck edge of garment, in direction of arrows.

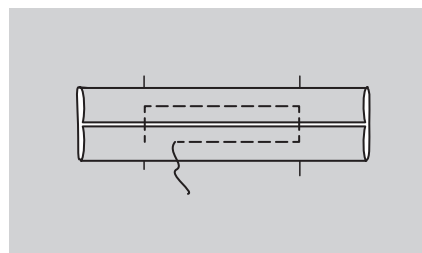


BUTTONHOLES

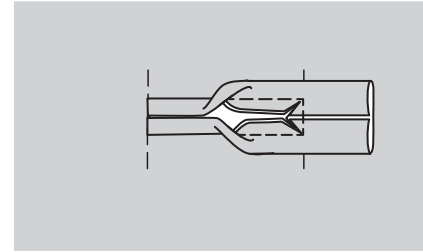
23. Make bound buttonholes on RIGHT front and upper edge of LEFT front at markings. For each buttonhole, cut one strip of self fabric, 1" x 1-1/2" (2.5cm x 3.8cm) following grain line. Mark center line along length of strip. With WRONG sides together, bring long edges to center marking; press.



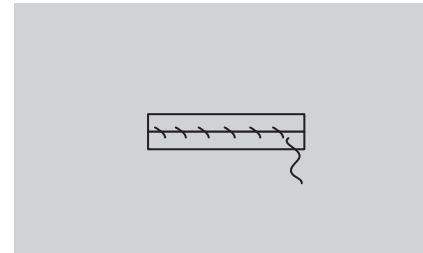
24. Mark ends of buttonhole with cut edges up, center buttonhole (strip) over buttonhole marking. Starting at center of one long edge, stitch 1/8" (3mm) from each side of center marking, continuing across ends.



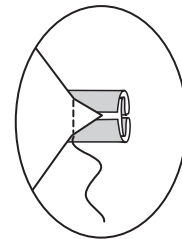
25. Slash between cut edges, clipping diagonally to corners, being careful not to cut stitching. Turn buttonhole to INSIDE; press.



26. On OUTSIDE, whipstitch edges together.

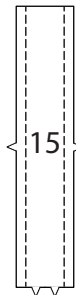


27. To hold buttonhole in place, on INSIDE, stitch across ends, catching triangular ends in stitching. Trim ends of buttonhole if you prefer, being careful not to cut through stitching.

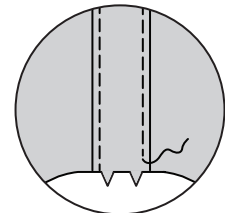
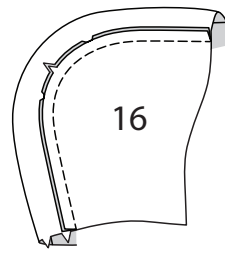


HOOD B

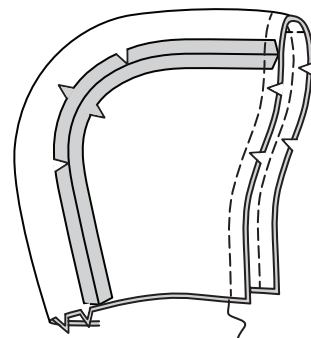
28. Machine stitch 1/2" (1.3cm) from side edges of HOOD BACK (15).



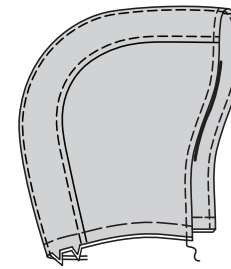
29. With RIGHT sides together, pin HOOD SIDE (16) sections to each side of hood back, matching notches, clipping to machine stitching as necessary. Baste. Stitch. Press seam toward center back. On OUTSIDE, TOPSTITCH each side of hood back.



30. Construct hood facing, in same manner as for hood. With RIGHT sides together, pin hood facing to hood, having raw edges even. Stitch front edge. Trim seam and clip curves.

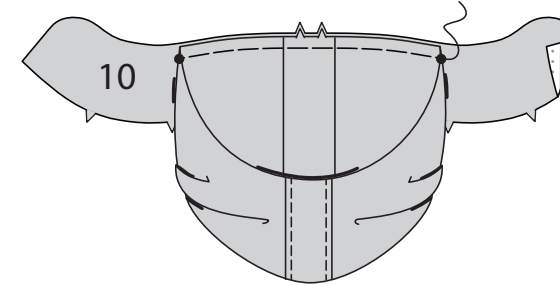


31. Turn hood RIGHT side out, press. Baste raw edges together. TOPSTITCH front edges of hood.



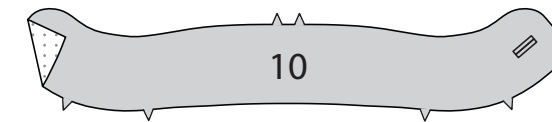
32. On OUTSIDE, pin hood to upper edge of interfaced COLLAR (10) section matching large dots and notches. Baste.

NOTE: Pin free end of hood out of the way, while stitching remaining seams.

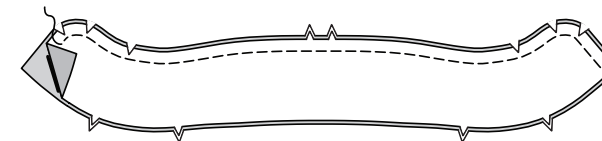


COLLAR

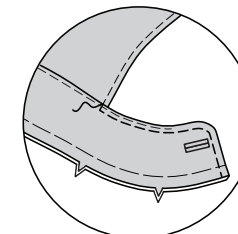
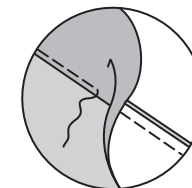
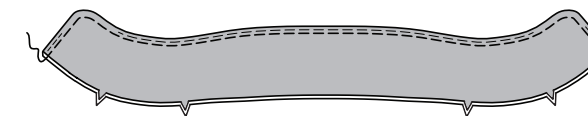
33. Make bound buttonholes on RIGHT front of interfaced COLLAR (10) sections at marking. For bound buttonholes, see steps 23 through 27 under BUTTONHOLES section.



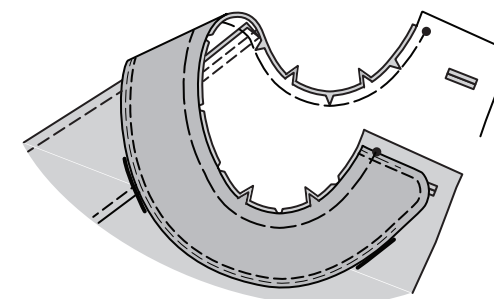
34. With RIGHT sides together, pin collar sections together, (over hood for View B), having raw edges even. Stitch upper and front edges, leaving edge with small dots open. Trim seam. Clip curves.



35. Turn collar RIGHT side out. Press. UNDERSTITCH collar facing as far as possible. Baste raw edges together. On OUTSIDE, TOPSTITCH outer edges of collar, connecting with previous topstitching for View B.

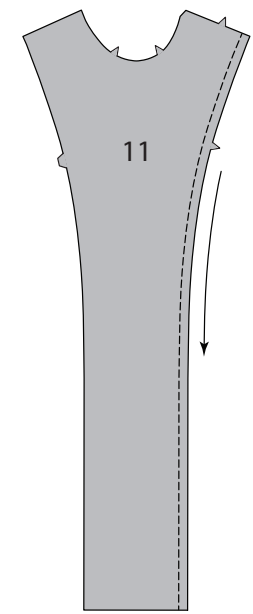


36. On OUTSIDE, with facing side of collar up, pin collar to neck edge, matching small dots and notches, placing inner small dots at shoulder seam. Clip to stay-stitching as necessary. Baste.

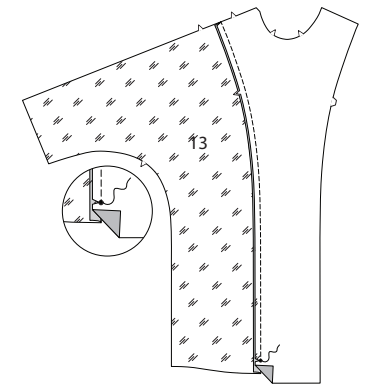


FACING AND LINING

37. STAYSTITCH single notched edges of FRONT FACING (11).



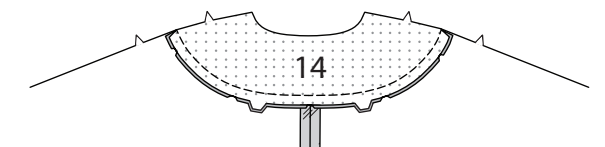
38. With RIGHT sides together, pin FRONT LINING (13) to side edge of front facing, matching notches, clipping to stay-stitching as necessary. Baste. Stitch, ending at small dot. Clip facing seam allowance to small dot. Press seam toward lining above clip, pressing open remainder of seam allowance below clip.



39. With RIGHT sides together, stitch center back seam of BACK LINING (14) sections. STAYSTITCH neck edge of back, in direction of arrows.



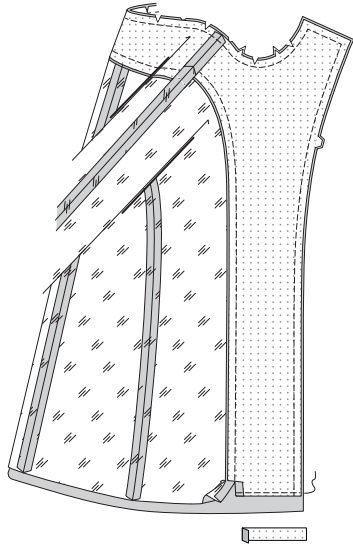
40. With RIGHT sides together, pin BACK FACING (12) to upper edge of back, matching notches, clipping to stay-stitching as necessary. Baste. Stitch. Press seam toward lining.



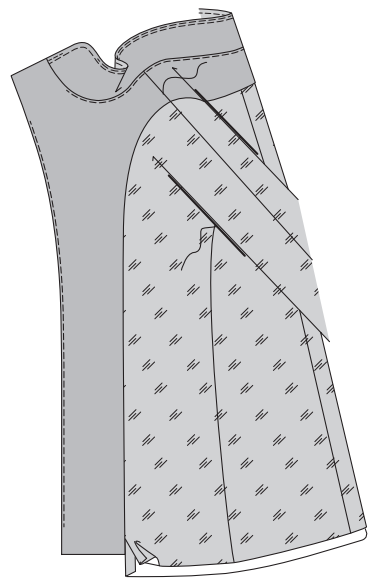
41. Stitch front and back lining/facings together, at shoulders and sides.



42. With RIGHT sides together, pin facing/lining to coat, having raw edges even. Stitch front and neck edge. Stitch across facing 1-1/2" (3.8cm) above lower edge. Trim, as shown.

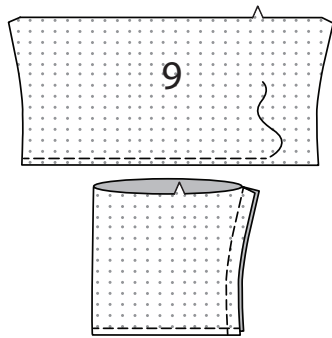


43. Turn facing/lining to INSIDE. UNDERSTITCH facing/lining as far as possible. Slip sleeve lining in place. Press. Tack sleeves at shoulders and underarms.

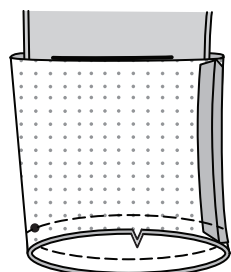


FINISHING

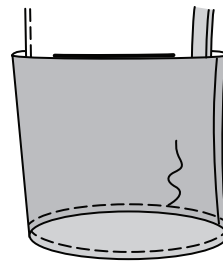
44. FINISH unmarked edge of SLEEVE FACING (9). With RIGHT sides together, stitch underarm seam of sleeve facing.



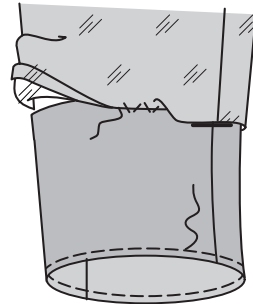
45. With RIGHT sides together, pin sleeve facing to lower edge of sleeve, matching notches and underarm seams, placing small dot at shoulder seam. Stitch, keeping lining free. Trim seam.



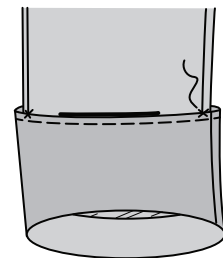
46. Turn facing to INSIDE. Press. TOPSTITCH finished edge of sleeve.



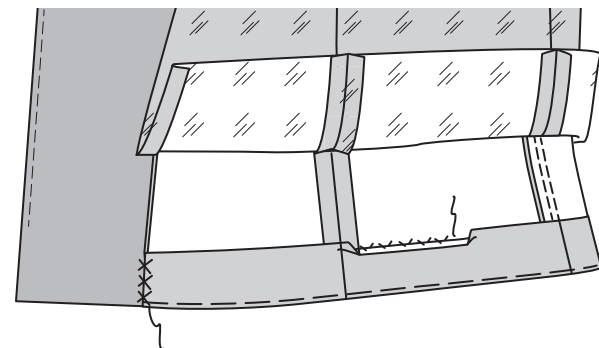
47. Turn in 5/8" (1.5cm) on lower edge of sleeve lining; place folded edge 5/8" (1.5cm) below raw edge of hem. SLIPSTITCH in place. NOTE: A pleat will form at lower edge for wearing ease.



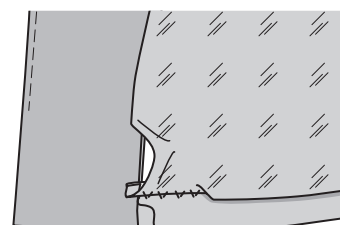
48. Turn lower edge of sleeve to OUTSIDE along fold line, forming cuff. Hand-tack cuff at shoulder and underarm seams.



49. Turn up hem. Baste close to fold. Sew hem in place, easing in fullness if necessary. Press. CATCHSTITCH facing to hem.



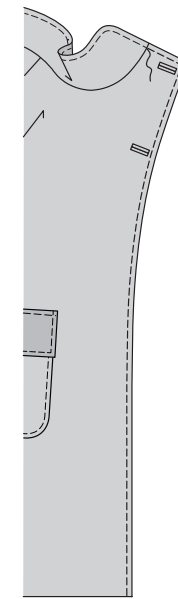
50. Turn in 5/8" (1.5cm) on lower edge of lining; place folded edge 5/8" (1.5cm) below raw edge of hem. SLIPSTITCH in place. NOTE: A pleat will form at lower edge for wearing ease.



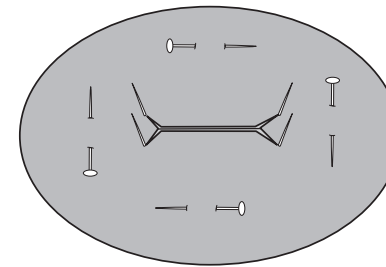
51. SLIPSTITCH remainder of lining to facing.



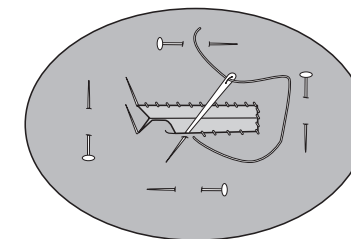
52. TOPSTITCH front of coat, connecting with previous collar stitching.



53. To finish underside of buttonholes, pin facing in place around buttonhole, as shown. Slash facing along center of buttonhole to a scant 1/8" (2mm) further than ends of buttonhole, being careful not to cut buttonhole.



54. Turn in slashed edges, as shown. SLIPSTITCH in place around buttonhole. Hand-sew buttons to LEFT front and collar, at markings. On INSIDE, Hand sew button to RIGHT shoulder at markings.



FRANÇAIS

PLANS DE COUPE

⊕ Indique: pointe de poitrine, ligne de taille, de hanches et/ou avantbras. Ces mesures sont basées sur la circonférence du vêtement fini. (Mesures du corps + Aisance confort + Aisance mode) Ajuster le patron si nécessaire.

Les lignes épaisses sont les LIGNES DE COUPE, cependant, des rentrés de 1.5cm sont compris, sauf si indiqué différemment. Voir EXPLICATIONS DE COUTURE pour largeur spécifiée des rentrés.

Choisir le(s) plan(s) de coupe selon modèle/largeur du tissu/taille. Les plans de coupe indiquent la position approximative des pièces et peut légèrement varier selon la taille du patron.

Les plans de coupe sont établis pour tissu avec/sans sens. Pour tissu avec sens, pelucheux ou certains imprimés, utiliser un plan de coupe AVEC SENS.

ENDROIT DU PATRON	ENVERS DU PATRON	ENDROIT DU TISSU	ENVERS DU TISSU
-------------------	------------------	------------------	-----------------

S/T = SIZE(S)/TAILLE(S)
* = WITH NAP/AVEC SENS
S/L = SELVAGE(S)/LISIÈRE(S)
AS/TT = ALL SIZE(S)/TOUTES TAILLE(S)
** = WITHOUT NAP/SANS SENS
F/P = FOLD/PLIURE
CF/PT = CROSSWISE FOLD/PLIURE TRAME

Disposer le tissu selon le plan de coupe. Si ce dernier indique...

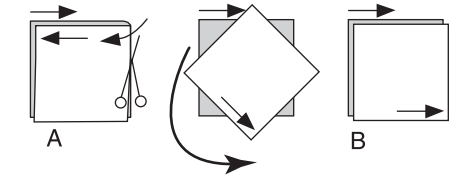
DROIT FIL—A placer sur le droit fil du tissu, parallèlement aux lisières ou au pli. Pour plan "avec sens," les flèches seront dirigées dans la même direction. (Pour fausse fourrure, placer la pointe de la flèche dans le sens descendant des poils.)

SIMPLE EPAISSEUR—Placer l'endroit sur le dessus. (Pour fausse fourrure, placer le tissu l'endroit dessous.)

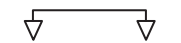
DOUBLE EPAISSEUR

AVEC PLIURE—Placer endroit contre endroit.

* SANS PLIURE—Plier le tissu en deux sur la TRAME, endroit contre endroit. Couper à la pliure, de lisière à lisière (A). Placer les 2 épaisseurs dans le même sens du tissu, endroit contre endroit (B).

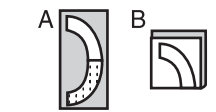


PLIURE—Placer la ligne du patron exactement sur la pliure NE JAMAIS COUPER sur cette ligne.



Si la pièce se présente ainsi...

• Couper d'abord les autres pièces, réservant du tissu (A). Plier le tissu et couper la pièce sur la pliure, comme illustré (B).



★ Couper d'abord les autres pièces, réservant pour la pièce en question. Déplier le tissu et couper la pièce sur une seule épaisseur.

Couper régulièrement les pièces le long de la ligne de coupe indiquée pour la taille choisie, coupant les crans vers l'extérieur.

Marquer repères et lignes avant de retirer le patron. (Pour fausse fourrure, marquer sur l'envers du tissu.)

NOTE: Les parties encadrées avec des pointillées sur les plans de coupe (a! b! c!) représentent les pièces coupées d'après les mesures données.

EXPLICATIONS DE COUTURE

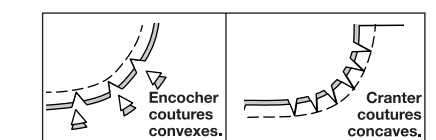
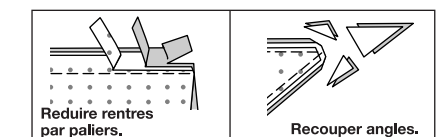
RENTRES DE COUTURE COMPRIS

Les rentrés sont tous de 1.5cm, sauf si indiqué différemment.

LEGENDE DES CROQUIS

Endroit	Envers	Entoilage
Doublure		Triplure

Au fur et à mesure de l'assemblage, repasser les rentrés ensemble puis ouverts, sauf si contre indiqué. Pour aplatir les coutures, cranter les rentrés où nécessaire.



GLOSSAIRE

Les termes de couture imprimés en **CARACTÈRES GRAS** ont l'aide d'une Vidéo de Tutoriel de couture. Scanner le CODE QR pour regarder les vidéos :

PINCE - reportez-vous à la vidéo pour coudre une pince plate.

PIQUER LE BORD - reportez-vous à la vidéo comment piquer le bord.

POINTS DE CHAUSSON - reportez-vous à la vidéo comment faire des points de chausson.

PASSANTS - reportez-vous à la vidéo comment coudre des passants.

POINTS COULÉS - reportez-vous à la vidéo comment coudre des points coulés.

PIQÛRE DE SOUTIEN - reportez-vous à la vidéo comment faire une piqûre de soutien.

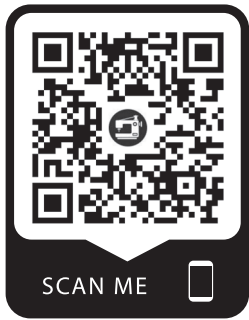
SURPIQUER - reportez-vous à la vidéo comment faire une surpiqûre.

SOUS-PIQUER - reportez-vous à la vidéo comment faire une sous-piqûre.

FINIR - Piquer à 6 mm du bord non fini et finir avec une des méthodes suivantes : (1) couper aux ciseaux à denteler OU (2) surfiler OU (3) replier le long de la piqûre et piquer près de la pliure OU (4) Finir à la surjeteuse.

FACULTATIF POUR LES OURLETS : appliquez de l'extra-fort.

TUTORIELS DE COUTURE



Développez vos compétences en regardant des vidéos courtes et faciles à suivre sur [simplicity.com/sewingtutorials](https://www.simplicity.com/sewingtutorials).

MANTEAU A, B

ENTOILAGE

1. Épingler l'ENTOILAGE sur l'envers de chaque pièce correspondante en TISSU. Faire adhérer en suivant la notice d'utilisation.

POCHES

Réaliser la poche comme suit :

2. Piquer la POCHE (2) sur la DOUBLURE DE POCHE (3) le long du bord supérieur en couture de 1.5 cm, en laissant une ouverture pour retourner, comme illustré.

3. Presser la couture vers la doublure. ENDROIT CONTRE ENDROIT, plier le bord supérieur de la poche sur la ligne de pliure. Piquer le bord du côté et inférieur. Couper la couture ; cranter les courbes.

4. Retourner la poche ; presser. Coudre les bords de l'ouverture ensemble aux **POINTS COULÉS**.

5. Réaliser le rabat comme suit : ENDROIT CONTRE ENDROIT, plier le RABAT (4) en deux sur la ligne de pliure. Piquer les extrémités.

6. Retourner le rabat à l'ENDROIT, presser. Bâtir ensemble les bords non finis. **SURPIQUER** les bords extérieurs du rabat.

7. MODÈLE A – plier le PASSANT (6) en deux dans le sens de la longueur ENVERS CONTRE ENVERS. Presser.

8. Ouvrir les longs bords du passant et les retourner vers l'ENVERS de sorte qu'ils se rejoignent au niveau du pli. Presser.

9. Plier le passant en deux dans le sens de la longueur, en amenant les bords pressés l'un sur l'autre. **PIQUER LE BORD** sur les deux longs bords. ASTUCE : pour plus d'aide, reportez-vous à la vidéo comment coudre les passants.

10. Couper les passants en deux morceaux. Rentrer au fer 1.3 cm sur les extrémités non finies des passants. Recouper. Sur l'ENDROIT, épingler le passant sur la poche, en centrant les extrémités par-dessus les grands cercles. **PIQUER LE BORD** des passants en place.

11. Plier la PATTE (5) en deux dans le sens de la longueur, ENDROIT CONTRE ENDROIT. Presser. Piquer les bords extérieurs en couture de 1 cm, en laissant ouvert le bord le plus proche des petits cercles. Couper la couture et baisser les coins.

12. Retourner la patte à l'ENDROIT. Presser, en rentrant au fer 1 cm sur les bords non finis vers l'INTÉRIEUR. **PIQUER LE BORD** sur les bords finis de la patte.

13. Sur l'ENDROIT, épingler la patte sur la poche, en faisant coïncider les petits cercles, en plaçant les bords inférieurs le long des lignes d'emplacement, ayant vers le haut le côté de la patte piqué au bord. **PIQUER LE BORD** sur la patte en place, comme illustré. **ASTUCE** : lorsque vous piquez les coutures restantes, épingler l'extrémité libre de la patte à l'opposé.

14. Plier la BOUCLE (7) en deux dans le sens de la longueur, ENDROIT CONTRE ENDROIT. Presser.

Piquer les bords extérieurs en couture de 1 cm, en laissant ouvert le bord avec petits cercles. Couper la couture et baisser les coins.

15. Retourner la boucle à l'ENDROIT. Presser. **PIQUER LE BORD** sur les bords du côté de la boucle. Faire passer deux anneaux en D dans l'extrémité de la boucle. Plier la boucle en deux en faisant coïncider les petits cercles. Bâtir le long de la ligne de couture de 1 cm, entre les petits cercles. Couper la couture si vous préférez.

16. Sur l'ENDROIT, épingler la boucle sur le rabat, en faisant coïncider les petits cercles, en plaçant les bords finis sur les lignes d'emplacement. **PIQUER LE BORD** sur la boucle en place, comme illustré.

CONTINUER COMME SUIVANT POUR TOUS LES MODÈLES

17. Sur l'ENDROIT, épingler la poche sur le DEVANT (1) en faisant coïncider les grands cercles. **SURPIQUER** les bords du côté et inférieur de la poche.

18. Sur l'ENDROIT, épingler le rabat sur le devant, en plaçant le bâti le long de la ligne de rabat, en faisant coïncider les petits cercles, comme illustré. Piquer le long du bâti. Recouper près de la piqûre. Rabattre le rabat ; presser. **SURPIQUER** près du bord supérieur.

DEVANT ET DOS

19. Faire les **PINCES** sur les bords de l'épaule des pièces du DOS (8), puis les presser vers la manche. **ASTUCE** : pour plus d'aide, reportez-vous à la vidéo pour coudre une pince plate. ENDROIT CONTRE ENDROIT, piquer la couture du milieu du dos des pièces du dos. Presser la couture vers le dos DROIT. Sur l'ENDROIT, **SURPIQUER** le dos droit.

20. ENDROIT CONTRE ENDROIT, piquer le devant et le dos sur les coutures d'épaule. Presser les coutures vers le dos. Sur l'ENDROIT, **SURPIQUER** le dos sur les épaules.

21. Piquer le devant et le dos sur les coutures de dessous de bras et de côté.

22. Faire une **PIQÛRE DE SOUTIEN** sur le bord de l'encolure du vêtement, dans le sens des flèches.

BOUTONNIÈRES

23. Faire les boutonnières passepoilées sur les marques du devant DROIT et du bord supérieur du devant GAUCHE. Pour chaque boutonnière, couper une bande du même tissu de 2.5 cm x 3.8 cm en suivant le droit fil. Marquer la ligne du milieu le long de la longueur de la bande. ENVERS CONTRE ENVERS, amener les longs bords vers la marque du milieu ; presser.

24. Marquer les extrémités de la boutonnière ayant les bords coupés vers le haut, centrer la boutonnière (bande) par-dessus la marque de la boutonnière. En commençant au centre d'un long bord, piquer à 3 mm de chaque côté de la marque du milieu, continuer à travers les extrémités.

25. Faire une entaille entre les bords coupés, en crantant en diagonale jusqu'aux coins, en veillant à ne pas couper la piqûre. Retourner la boutonnière vers l'INTÉRIEUR ; presser.

26. Sur l'ENDROIT, surfiler les bords ensemble.

27. Pour fixer la boutonnière en place, sur l'ENVERS, piquer à travers les extrémités, en saisissant les extrémités triangulaires dans la piqûre. Recouper les extrémités de la boutonnière si vous préférez, en veillant à ne pas couper à travers la piqûre.

CAPUCHE B

28. Piquer à 1.3 cm des bords du côté de la CAPUCHE DOS (15).

29. ENDROIT CONTRE ENDROIT, épingler les pièces de la CAPUCHE CÔTÉ (16) sur chaque côté de la capuche dos, en faisant coïncider les encoches, en crantant vers la piqûre à la machine si nécessaire. Bâtir. Piquer. Presser la couture vers le milieu du dos. Sur l'ENDROIT, **SURPIQUER** chaque côté de la capuche dos.

30. Réaliser la parementure de capuche comme décrit pour la capuche. ENDROIT CONTRE ENDROIT, épingler la parementure de capuche sur la capuche, ayant les bords non finis au même niveau. Piquer le bord du devant. Couper la couture et cranter les courbes.

31. Retourner la capuche à l'ENDROIT ; presser. Bâtir ensemble les bords non finis. **SURPIQUER** les bords du devant de la capuche.

32. Sur l'ENDROIT, épingler la capuche sur le bord supérieur de la pièce entoillée du COL (10), en faisant coïncider les grands cercles et les encoches. Bâtir. **NOTE** : lorsque vous piquez les autres coutures, épingler l'extrémité libre de la capuche à l'opposé.

COL

33. Faire les boutonnières passepoilées sur le devant DROIT des pièces entoillées du COL (10) sur la marque. Pour faire les boutonnières passepoilées, reportez-vous aux étapes 23 à 27 dans la section BOUTONNIÈRES.

34. ENDROIT CONTRE ENDROIT, épingler ensemble les pièces du col, (par-dessus la capuche pour le modèle B), ayant les bords non finis au même niveau. Piquer le bord supérieur et du devant, en laissant ouvert le bord avec petits cercles. Couper la couture. Cranter les courbes.

35. Retourner le col à l'ENDROIT. Presser. **SOUS-PIQUER** la parementure de col aussi loin que possible. Bâtir ensemble les bords non finis. Sur l'ENDROIT, **SURPIQUER** les bords extérieurs du col, en raccordant avec la surpiqûre précédente pour le modèle B.

36. Sur l'ENDROIT, ayant le côté à parementure du col vers le haut, épingler le col sur le bord de l'encolure, en faisant coïncider les petits cercles et les encoches, en plaçant les petits cercles intérieurs sur la couture d'épaule. Cranter vers la piqûre de soutien si nécessaire. Bâtir.

PAREMENTURE ET DOUBLURE

37. Faire une **PIQÛRE DE SOUTIEN** sur les bords à simple encoche de la PAREMENTURE DEVANT (11).

38. ENDROIT CONTRE ENDROIT, épingler la DOUBLURE DEVANT (13) sur le bord du côté de la parementure devant, en faisant coïncider les encoches, en crantant vers la piqûre de soutien si nécessaire. Bâtir. Piquer, en arrêtant au petit cercle. Cranter la valeur de couture de la parementure jusqu'au petit cercle. Presser la couture vers la doublure au-dessus du cran, en ouvrant au fer le reste de la valeur de couture au-dessous du cran.

39. ENDROIT CONTRE ENDROIT, piquer la couture du milieu du dos des pièces de la DOUBLURE DOS (14). Faire une **PIQÛRE DE SOUTIEN** sur le bord de l'encolure du dos dans le sens des flèches.

40. ENDROIT CONTRE ENDROIT, épingler la PAREMENTURE DOS (12) sur le bord supérieur du dos, en faisant coïncider les encoches, en crantant vers la piqûre de soutien si nécessaire. Bâtir. Piquer. Presser la couture vers la doublure.

41. Piquer la doublure/parementures devant et dos ensemble, sur les épaules et les côtés.

42. ENDROIT CONTRE ENDROIT, épingler la parementure/doublure sur le manteau, ayant les bords non finis au même niveau. Piquer le bord du devant et de l'encolure. Piquer à travers la parementure à 3.8 cm au-dessus du bord inférieur. Couper comme illustré.

43. Retourner la parementure/doublure vers l'INTÉRIEUR. SOUS-PIQUER la parementure/doublure aussi loin que possible. Glisser la doublure de manche en place. Presser. Fixer les manches sur les épaules et les dessous de bras.

FINITION

44. FINIR le bord sans marque de la PAREMENTURE DE MANCHE (9). ENDROIT CONTRE ENDROIT, piquer la couture de dessous de bras de la parementure de manche.

45. ENDROIT CONTRE ENDROIT, épingler la parementure de manche sur le bord inférieur de la manche, en faisant coïncider les encoches et les coutures de dessous de bras, en plaçant le petit cercle sur la couture d'épaule. Piquer, en maintenant la doublure libre. Couper la couture.

46. Retourner la parementure vers l'INTÉRIEUR. Presser. **SURPIQUER** le bord fini de la manche.

47. Replier 1.5 cm sur le bord inférieur de la doublure de manche ; placer le bord plié à 1.5 cm au-dessous du bord non fini de l'ourlet. Coudre en place aux **POINTS COULÉS**. **NOTE** : Un pli d'aisance se formera au bord inférieur.

48. Retourner le bord inférieur de la manche vers l'EXTÉRIEUR le long de la ligne de pliure, en formant le poignet. Fixer à la main le poignet sur les coutures d'épaule et de dessous de bras.

49. Relever un ourlet. Bâtir près de la pliure. Coudre l'ourlet en place, en répartissant l'ampleur nécessaire. Presser. Coudre aux **POINTS DE CHAUSSON** la parementure sur l'ourlet.

50. Replier 1.5 cm sur le bord inférieur de la doublure ; placer le bord plié à 1.5 cm au-dessous du bord non fini de l'ourlet. Coudre en place aux **POINTS COULÉS**. **NOTE** : Un pli d'aisance se formera au bord inférieur.

51. Coudre le reste de la doublure sur la parementure aux **POINTS COULÉS**.

52. SURPIQUER le devant du manteau, en raccordant avec la piqûre précédente du col.

53. Pour finir le dessous des boutonnières, épingler la parementure en place autour de la boutonnière, comme illustré. Couper la parementure le long du centre de la boutonnière à un peu moins de 2 mm plus loin que les extrémités de la boutonnière, en veillant à ne pas couper la boutonnière.

54. Replier les bords coupés, comme illustré. Coudre en place autour de la boutonnière aux **POINTS COULÉS**. Coudre à la main le bouton sur la marque du devant GAUCHE et du col. Sur l'ENVERS, coudre à la main le bouton sur la marque de l'épaule DROITE.