

- 1 (1A) VORDERTEIL - A,B
- 2 TASCHE - A,B
- 3 TASCHENFUTTER - A,B
- 4 KLASPE - A,B
- 5 LASCHE - A
- 6 TRÄGER - A
- 7 SCHLAUFE - A
- 8 (8A) RÜCKENTEIL - A,B
- 9 TASCHENBESATZ - A,B
- 10 KRAGEN - A,B
- 11 VORD. BESATZ - A,B
- 12 RÜCKW. BESATZ - A,B
- 13 VORD. FUTTER - A,B
- 14 RÜCKW. FUTTER - A,B
- 15 KAPUZENRÜCKENTEIL - B
- 16 KAPUZENSEITE - B

### KÖRPERGRÖSSE

Größen	MISSES					
	XS/TP	S/P	M/M	L/G	XL/TG	XXL/TTG
Oberweite (cm)	4-6	8-10	12-14	16-18	20-22	24-26
Tailenweite	75-78	80-83	87-92	97-102	107-112	117-122
Hüftweite	56-58	61-64	67-71	76-81	87-94	97-104
rückw. Taillenkänge	80-83	85-88	92-97	102-107	112-117	122-127
	39-39.5	40-40.5	41.5-42	42.5-43	44-44.5	45-46

## STOFFSCHNITTEILE

Bezeichnet Brustumfang, Taillenumfang, Hüftumfang und/oder Bizeps. Die Maße beziehen sich auf den Umfang des fertigen Kleidungsstücks (Körpermaß + Trageerleichterung + Design-Erleichterung). Passen Sie das Schnittmuster bei Bedarf an.

Die gezeigten Linien sind SCHNITTLINIEN, jedoch sind Nahtzugaben von 1.5 cm inbegriffen, sofern nicht anders angegeben. Siehe NÄHTIGE INFORMATIONEN für Nahtzugaben.

Suchen Sie das/die Layout(s) nach Kleidungsstück/Ansicht, Stoffbreite und Größe. Die Layouts zeigen die ungefähre Position der Schnittmustererteile; die Position kann je nach Schnittmustergröße leicht variieren.

Alle Layouts sind für Stoffe mit oder ohne Strichrichtung, sofern nicht anders angegeben. Für Stoffe mit Strichrichtung, Flor, Schattierung oder einseitigem Design verwenden Sie das Layout MIT STRICHRICHTUNG.

RECHTE MUSTERSEITE	LINKE MUSTERSEITE	RECHTE STOFFSEITE	LINKE STOFFSEITE

G = GRÖSSE  
AG = ALLE GRÖSSEN  
\* = MIT STRICHRICHTUNG  
\*\* = OHNE STRICHRICHTUNG  
SELVAGE(S) WEBKANTE(N)  
FOLD = STOFFBRUCH  
SINGLE THINKNESS = EINZELNE DICKE  
DOUBLE THINKNESS = DOPPELTE DICKE  
CROSSWISE FOLD = QUERFALTE

Positionieren Sie den Stoff wie auf dem Layout angegeben. Wenn das Layout zeigt...

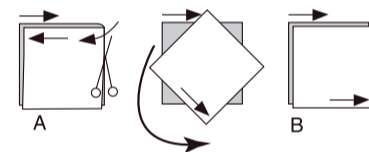
**FADENLAUF:** Legen Sie die Linie auf den geraden Fadenlauf des Stoffes und halten Sie sie parallel zur Webkante oder zum Falz. Beim Layout "mit Strichrichtung" sollten die Pfeile in dieselbe Richtung zeigen. (Bei Stoffen mit Pelzflor zeigen die Pfeile in Richtung des Flor).

**EINZELNE DICKE** - Legen Sie den Stoff mit der rechten Seite nach oben. (Bei Webpelzstoffen wird der Flor nach unten gelegt.)

**DOPPELTE DICKE**

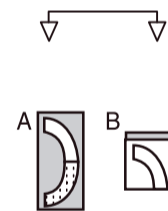
**MIT STOFFBRUCH** - Legen Sie den Stoff mit der rechten Seite nach oben.

\* **OHNE STOFFBRUCH** - Legen Sie den Stoff rechts auf rechts und falten Sie ihn kreuzweise. Schneiden Sie den Falz von Webkante zu Webkante ein (A). Halten Sie die rechten Seiten zusammen und drehen Sie die obere Lage vollständig um, so dass der Flor in dieselbe Richtung wie die untere Lage verläuft.



**STOFFBRUCH** - Legen Sie die angegebene Kante genau entlang der Falz des Stoffes. Schneiden Sie NIEMALS an dieser Linie. Wenn das Schnittmusterstück so dargestellt ist...

● Schneiden Sie zuerst die anderen Teile zu und lassen Sie dabei genügend Stoff für dieses Teil übrig (A). Falten Sie den Stoff und schneiden Sie das Stück wie gezeigt am Stoffbruch zu (B).



★ Schneiden Sie das Stück nur einmal zu. Schneiden Sie zuerst die anderen Teile zu, so dass genügend Stoff für dieses Teil vorhanden ist. Öffnen Sie den Stoff; schneiden Sie das Teil auf einer einzigen Lage zu.

Schneiden Sie alle Teile entlang der für die gewünschte Größe angegebenen Schnittlinie mit langen, gleichmäßigen Scherenstrichen aus, wobei die Kerben nach außen zeigen.

Übertragen Sie alle Markierungen und Konstruktionslinien, bevor Sie das Schnittmusterewebe entfernen. (Bei Pelzflor-Stoffen übertragen Sie die Markierungen auf die linke Seite).

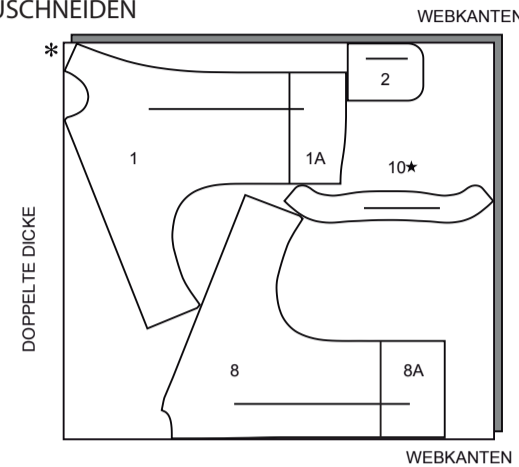
**HINWEIS:** Die gestrichelten Kästchen (a! b! c!) in den Layouts stellen die Teile dar, die nach den angegebenen Maßen zugeschnitten werden.

**HINWEIS:** BEI LEDERÄHNLICHEN STOFFEN MUSS DAS GEWEBEMUSTER VOR DEM ZUSCHNEIDEN GEÄNDERT WERDEN. STECKEN SIE STECKNADELN IN DIE NAHTZUGABE ODER VERWENDEN SIE ABDECKBAND. VERWENDEN SIE KEIN PAUSIERRAD, UM DIE MARKIERUNG ZU ÜBERTRAGEN.

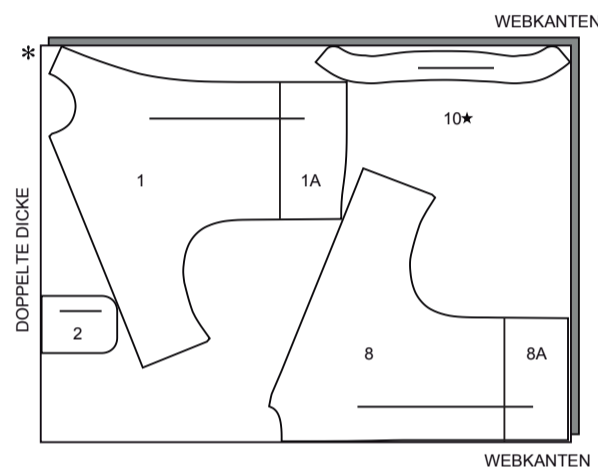
## MANTEL A

TEILE 1(1A) 2 8(8A) 10  
EINES VON TEIL 10 ZUSCHNEIDEN

150CM \*  
G XS S



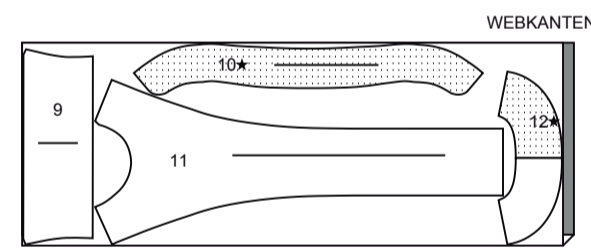
150CM \*  
G M L XL XXL



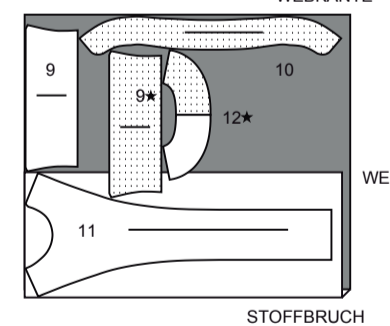
## KONTRAST 1 (ÄRMELBESATZ, KRAGEN, VORDERBESATZ)

TEILE 9 10 11 12  
EINES VON TEIL 10 ZUSCHNEIDEN

115CM \*  
AG



150CM \*  
AG

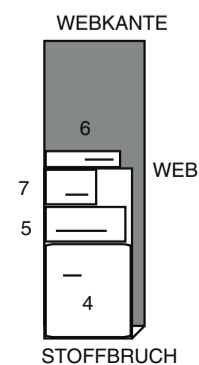


**HINWEIS:** BEI LEDERÄHNLICHEN STOFFEN MUSS DAS GEWEBEMUSTER VOR DEM ZUSCHNEIDEN GEÄNDERT WERDEN. STECKEN SIE STECKNADELN IN DIE NAHTZUGABE ODER VERWENDEN SIE ABDECKBAND. VERWENDEN SIE KEIN PAUSIERRAD, UM DIE MARKIERUNG ZU ÜBERTRAGEN.

## KONTRAST 2 (KLAPPE, LASCHE, TRÄGER, SCHLAUFE)

TEILE 4 5 6 7

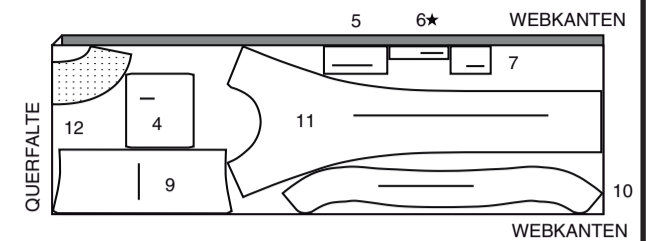
115CM ODER 150CM \*  
AG



## EINLAGE

TEILE 4 5 6 7 9 10 11 12  
EINES VON TEIL 6 ZUSCHNEIDEN

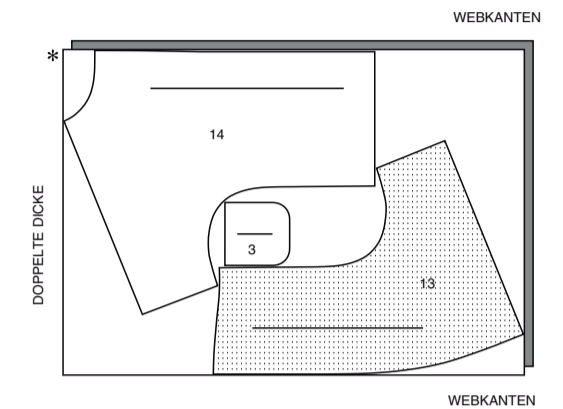
51CM  
AG



## FUTTER A,B

TEILE 3 13 14

115CM \*\*  
AG

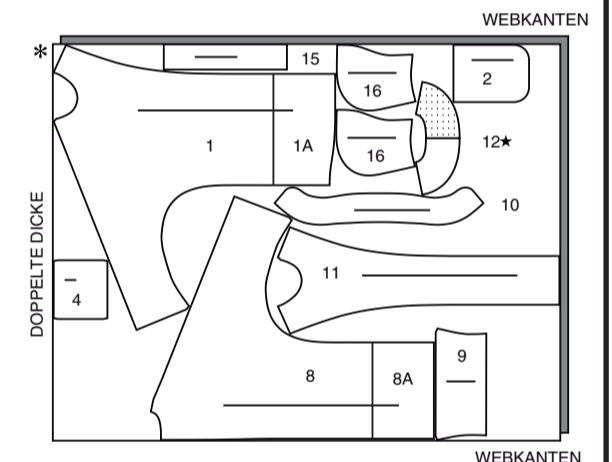


**HINWEIS:** BEI LEDERÄHNLICHEN STOFFEN MUSS DAS GEWEBEMUSTER VOR DEM ZUSCHNEIDEN GEÄNDERT WERDEN. STECKEN SIE STECKNADELN IN DIE NAHTZUGABE ODER VERWENDEN SIE ABDECKBAND. VERWENDEN SIE KEIN PAUSIERRAD, UM DIE MARKIERUNG ZU ÜBERTRAGEN.

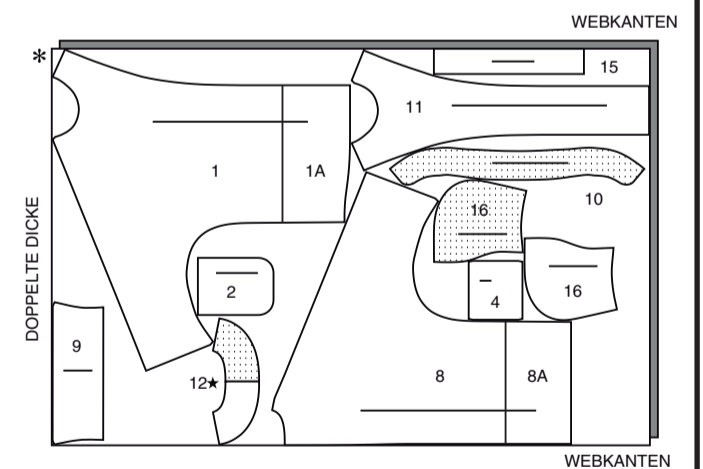
## MANTEL B

TEILE 1(1A) 2 4 8(8A) 9 10 11 12 15 16  
EINES VON TEIL 12 ZUSCHNEIDEN

150CM \*  
G XS S



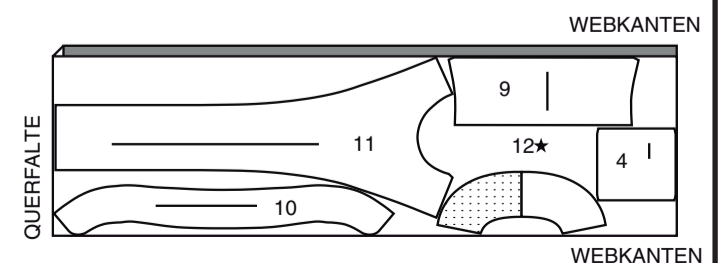
150CM \*  
G M L XL XXL



## EINLAGE

TEILE 4 9 10 11 12  
EINES VON TEIL 12 ZUSCHNEIDEN

51CM  
AG



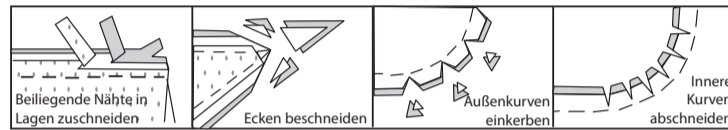
**NÄHANGABEN**

1.5 cm NAHTZUGABEN SIND INBEGRIFFEN,  
(sofern nicht anders angegeben).

**GRAFIK**

rechte Seite	linke Seite	Einlage	Futter	Innenfutter

Bügeln Sie beim Nähen. Nähte flach bügeln, dann aufbügeln, sofern nicht anders angegeben. Schneiden Sie die Nahtzugaben ein, wo nötig, damit sie flach liegen.



**GLOSSAR**

Für Nähmethoden in FETT gedruckter Schrift ist ein Video mit Nähanleitung verfügbar. Scannen Sie den QR CODE, um die Videos anzusehen: **ABNÄHER** - Siehe Video zum Nähen von flachen Abnähern.

**KNAPPKANTIG STEPPEN**- Siehe Video zum knappkantig steppen.

**KETTELSTICHE** - Siehe Video Wie man mit Kettelstichen steppt.

**GÜRTELSCHLEIFE/TRÄGER** - siehe Video zum Nähen von Gürtelschlaufen.

**SÄUMEN**- siehe Video zum Säumen.

**FESTSTEPHEN** - Siehe Video um einen Steppstich fest zu machen.

**ABSTEPHEN**- siehe Video zum Absteppen.

**UNTERSTEPHEN**- siehe Video zum Untersteppen.

**VERSÄUBERN** - Nähen Sie 6 mm von der Schnittkante entfernt und versäubern Sie mit einer der folgenden Methoden ab: (1) mit Hilfe einer Zickzackschere ODER (2) mit Overlockstichen ODER (3) entlang der Steppnaht wenden und dicht an der Falte nähen ODER (4) mit Hilfe einer Overlock-Maschine.

**OPTIONAL FÜR SÄUME**: Bringen Sie ein Nahtbindeband an.

**NÄHTUTORIALS**

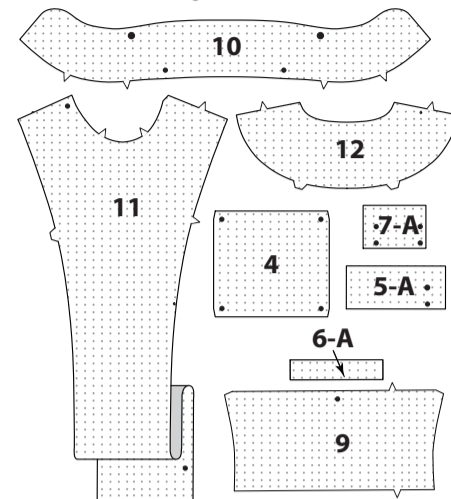


Erweitern Sie Ihre Fähigkeiten durch kurze, leicht verständliche Videos unter [simplicity.com/sewingtutorials](http://simplicity.com/sewingtutorials).

**MANTEL A,B**

**EINLAGE**

Stecken Sie die EINLAGE auf die linke Seite jedes passenden STOFF-ABSCHNITTES. Bügeln Sie gemäß den Anweisungen des Herstellers.

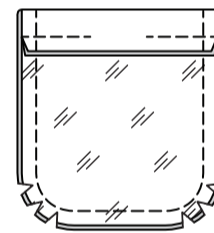


**TASCHEN**

Konstruieren Sie die Tasche wie folgt: Nähen Sie die TASCHENFUTTER (3) entlang der Oberkante mit einer 1.5 cm langen Naht, lassen Sie dabei eine Öffnung zum Wenden, wie gezeigt.



Bügeln Sie die Naht zum Futter hin. Falten Sie die Oberkante der Tasche entlang der Falllinie RECHTS AUF RECHTS. Nähen Sie die Seiten- und Unterkante. Beschneiden Sie die Naht; schneiden Sie die Kurven ein.



Tasche wenden; bügeln. **SÄUMEN** Sie die Öffnungskanten zusammen.



Konstruieren Sie die Klappe wie folgt: Falten Sie die KLAPPE (4) RECHTS AUF RECHTS entlang der Falllinie in der Hälfte. Nähen Sie die Enden.



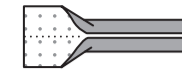
Wenden Sie die Klappe RECHTS nach außen und bügeln Sie sie. Heften Sie die Schnittkanten zusammen. **STEPHEN** Sie die Außenkanten der Klappe **AB**.



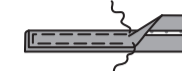
**MODELL A** - Falten Sie den TRÄGER (6) der Länge nach zur Hälfte LINKS AUF LINKS. Bügeln Sie.



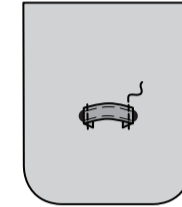
Öffnen Sie die langen Kanten des Trägers und drehen Sie sie auf die LINKE Seite, so dass sie sich an der Falte treffen. Bügeln Sie.



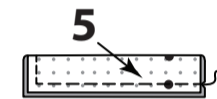
Falten Sie den Träger der Länge nach zur Hälfte und bringen Sie die gebügelt Kanten zusammen. **NÄHEN** Sie beide langen Kanten **KNAPPKANTIG**. **TIPP**: Weitere Hilfe finden Sie im Video zum Nähen von Gürtelschlaufen.



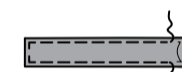
Schneiden Sie die Träger in zwei Teile. Bügeln Sie unter 1.3 cm an den unversäuberten Enden der Träger. Beschneiden. Stecken Sie den Träger an die Tasche auf der AUSSENSEITE, zentrieren Sie dabei die Enden über den großen Punkten. **STEPHEN** Sie die Träger fest **KNAPPKANTIG**.



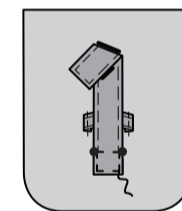
Falten Sie die Lasche (5) der Länge nach zur Hälfte RECHTS AUF RECHTS. Bügeln Sie. Nähen Sie die Außenkanten mit einer 1 cm langen Naht, lassen Sie dabei die Kante, die den kleinen Punkten am nächsten liegt, offen. Beschneiden Sie die Naht und die Ecken.



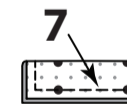
Drehen Sie die Lasche RECHTS außen. Bügeln, bügeln Sie unter dabei 1 cm an der Schnittkanten nach INNEN. **STEPHEN** Sie die fertigen Kanten der Lasche **KNAPPKANTIG**.



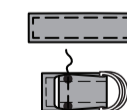
Stecken Sie die Lasche auf der AUSSENSEITE an der Tasche fest, wobei die kleinen Punkte übereinstimmen und die Unterkanten entlang der Platzierungslinien platziert werden, wobei die kantengenähte Seite der Lasche nach oben zeigt. **STEPHEN** Sie die Lasche wie gezeigt **KNAPPKANTIG**. **TIPP**: Stecken Sie das freie Ende der Lasche beim Nähen der restlichen Nähte aus dem Weg.



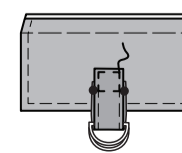
Falten Sie die SCHLAUFE (7) der Länge nach zur Hälfte RECHTS AUF RECHTS. Bügeln Sie. Nähen Sie die Außenkanten mit einer 1 cm langen Naht, lassen Sie dabei die Kante mit den kleinen Punkten offen. Beschneiden Sie die Naht und die Ecken.



Drehen Sie die Schlaufe mit der RECHTEN Seite nach außen. Bügeln Sie. **STEPHEN** Sie die Seitenkanten der Schlaufe **KNAPPKANTIG**. Fädeln Sie zwei D-Ringe durch das Ende der Schlaufe. Falten Sie die Schlaufe in der Hälfte, wobei die kleinen Punkte übereinstimmen. Heften Sie entlang der 1 cm Nahtlinie zwischen den kleinen Punkten. Beschneiden Sie die Naht nach Belieben.

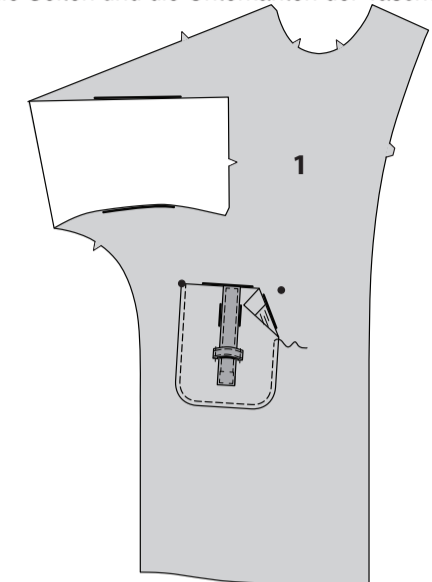


Stecken Sie auf der AUSSENSEITE die Schlaufe auf die Klappe, wobei die kleinen Punkte übereinstimmen und legen Sie die fertigen Kanten entlang den Ansatzlinien. **STEPHEN** Sie die Schlaufe wie gezeigt **KNAPPKANTIG**.

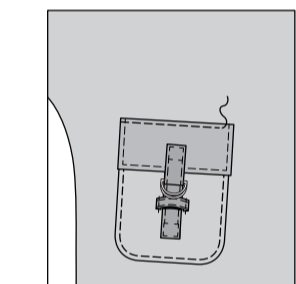
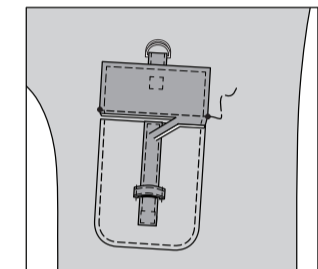


**FÜR ALLE MODELLE WIE FOLGT FORTFAHREN**

Stecken Sie auf der AUSSENSEITE die Tasche auf das VORDERTEIL (1), wobei die großen Punkte übereinstimmen. **STEPHEN** Sie die Seiten und die Unterkanten der Tasche **AB**.

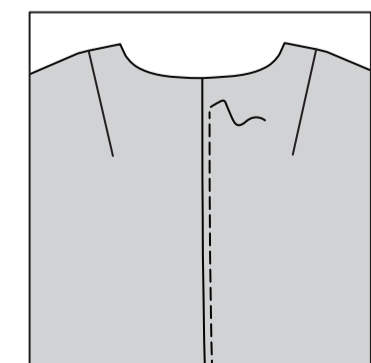
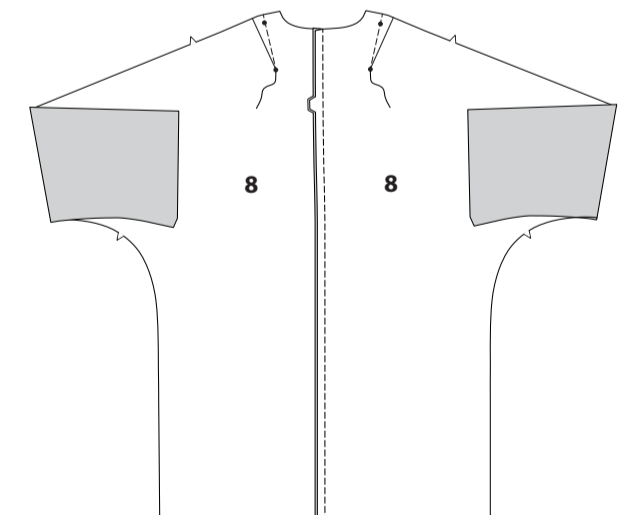


Auf der AUSSENSEITE die Klappe am Vorderteil feststecken und entlang der Linie der Klappe heften, wobei die kleinen Punkte übereinstimmen, wie gezeigt. Nähen Sie entlang der Heftnaht. Beschneiden Sie neben der Naht. Schlagen Sie die Klappe um; bügeln. **STEPHEN** Sie dicht an der Oberkante **AB**.

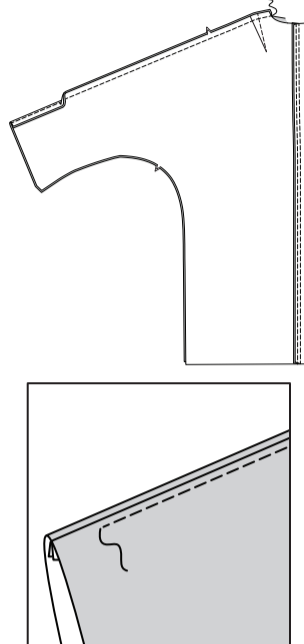


**VORDER- UND RÜCKENTEIL**

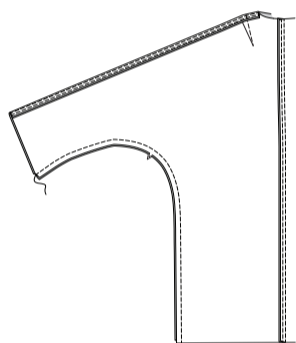
Machen Sie **ABNÄHER** an den Schulterkanten der RÜCKENTEILE (8). Bügeln Sie den Abnäher zum Ärmel. **TIPP**: Weitere Hilfe finden Sie im Video zum Nähen eines flachen Abnähers. Nähen Sie die hintere Mittelnäht der Rückenteile RECHTS AUF RECHTS. Bügeln Sie die Naht zum RECHTEN Rückenteil hin. **STEPHEN** Sie auf der AUSSENSEITE das rechte Rückenteil **AB**.



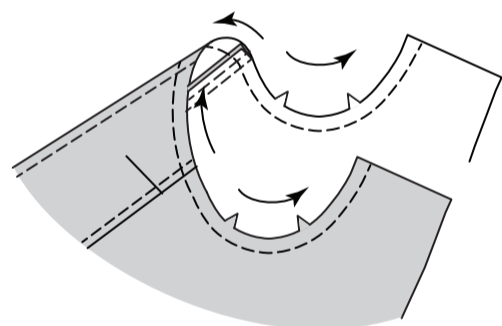
Nähen Sie **RECHTS AUF RECHTS** das Vorderteil an den Schulternähten auf das Rückenteil.  
Bügeln Sie die Nähte zum Rückenteil hin.  
**STEPHEN** Sie auf der **AUSSENSEITE** das Rückenteil an den Schultern **AB**.



Nähen Sie das Vorderteil an das Rückenteil an den Unterarm- und Seitenähten.

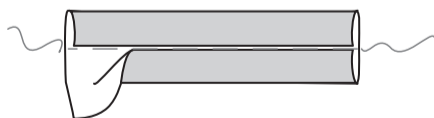


**STEPHEN** Sie die Halskante des Kleidungsstücks in Pfeilrichtung **FEST**.

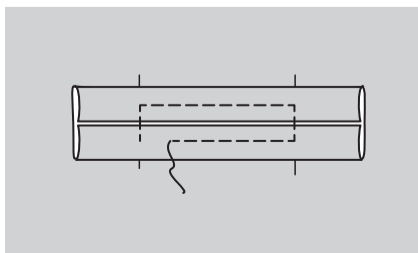


### KNOPFLÖCHER

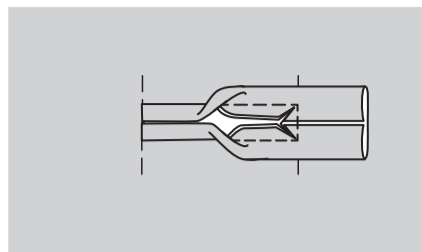
Machen Sie gebundene Knopflöcher auf dem **RECHTEN** Vorderteil und der Oberkante des **LINKEN** Vorderteils an den Markierungen. Schneiden Sie für jedes Knopfloch einen 2.5 cm x 3.8 cm großen Streifen aus dem eigenen Stoff entlang der Fadenlauflinie zu. Markieren Sie die Mittellinie entlang der Länge des Streifens.  
Bringen Sie die langen Kanten **LINKS AUF LINKS** zur Mittellinie; bügeln Sie sie.



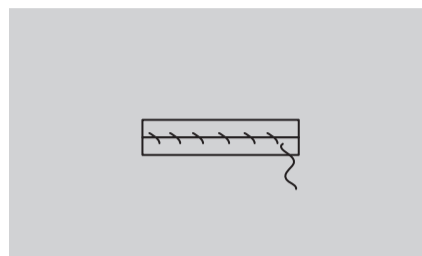
Markieren Sie die Enden des Knopflochs mit den Schnittkanten nach oben, zentrieren Sie das Knopfloch (Streifen) über der Knopflochmarkierung. Beginnen Sie in der Mitte einer langen Kante und nähen Sie 3 mm von jeder Seite der Mittellinie aus, und fahren Sie mit den Enden fort.



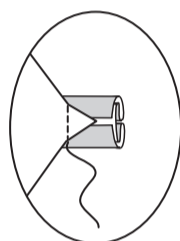
Schlitzen Sie zwischen den Schnittkanten diagonal zu den Ecken und achten Sie darauf, dass Sie die Nähte nicht zuschneiden.  
Wenden Sie das Knopfloch auf die **INNENSEITE**; bügeln Sie.



Steppen Sie die Kanten mit Überwendlingsstichen auf der **AUSSENSEITE** zusammen.



Um das Knopfloch fest zu halten, nähen Sie auf der **INNENSEITE** über die Enden, wobei Sie die dreieckigen Enden in der Naht mitfassen.  
Beschneiden Sie die Enden des Knopflochs nach Belieben, achten Sie dabei darauf, dass Sie nicht durch die Nähte zuschneiden.



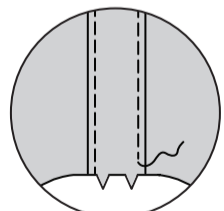
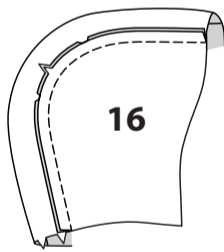
### KAPUZE B

Nähen Sie mit der Maschine 1.3 cm von den Seitenkanten des **KAPUZENRÜCKENTEILS** (15).

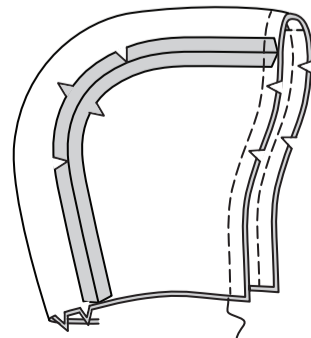


Stecken Sie die **KAPUZENSEITE** (16) **RECHTS AUF RECHTS** auf jede Seite des Kapuzenrückenteils, wobei die Kerben übereinstimmen und schneiden Sie zur Maschinennaht bei Bedarf ein. Heften. Nähen Sie. Bügeln Sie die Naht zur hinteren Mitte hin.

**STEPHEN** Sie auf der **AUSSENSEITE** jede Seite des Kapuzenrückenteils **AB**.

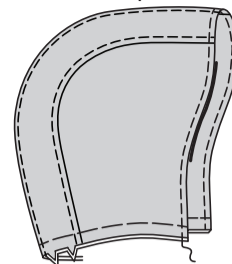


Nähen Sie den Kapuzenbesatz auf die gleiche Weise wie für die Kapuze. Stecken Sie den Kapuzenbesatz **RECHTS AUF RECHTS** auf die Kapuze, wobei die Schnittkanten gerade sind. Nähen Sie die vordere Kante. Beschneiden Sie die Naht und schneiden Sie die Kurven ein.



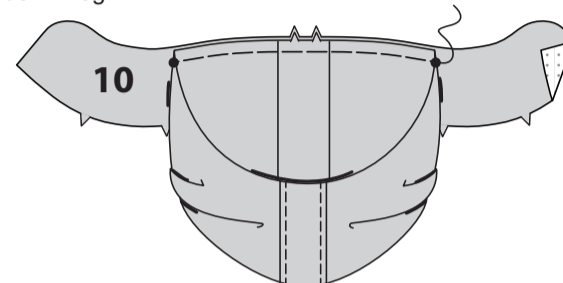
Drehen Sie die Kapuze mit der **RECHTEN** Seite nach außen, bügeln Sie sie. Heften Sie die Schnittkanten zusammen.

**STEPHEN** Sie die Vorderkanten der Kapuze **AB**.



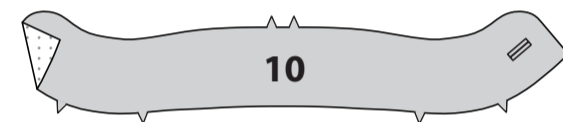
Stecken Sie auf der **AUSSENSEITE** die Kapuze an der Oberkante des versehenen **KRAGENS** (10), wobei die großen Punkte und Kerben übereinstimmen. Heften.

**HINWEIS:** Stecken Sie das freie Ende der Kapuze beim Nähen der restlichen Nähte aus dem Weg.



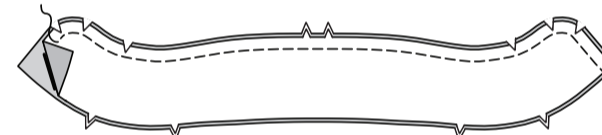
### KRAGEN

Machen Sie gebundene Knopflöcher auf dem **RECHTEN** Vorderteil des versehenen **KRAGENS** (10) an der Markierung. Siehe Schritte 23 bis 27 im Abschnitt **KNOPFLÖCHER**.



Stecken Sie die Kragenteile **RECHTS AUF RECHTS** (bei Modell B über der Kapuze), sodass die Schnittkanten gerade sind.

Nähen Sie die Ober- und Vorderkanten, lassen Sie dabei die Kante mit den kleinen Punkten offen. Beschneiden Sie die Naht. Schneiden Sie die Kurven ein.

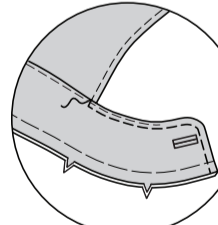
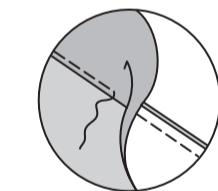
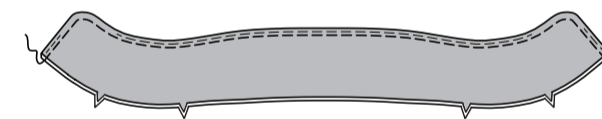


Drehen Sie den Kragen **RECHTS** herum. Bügeln Sie.

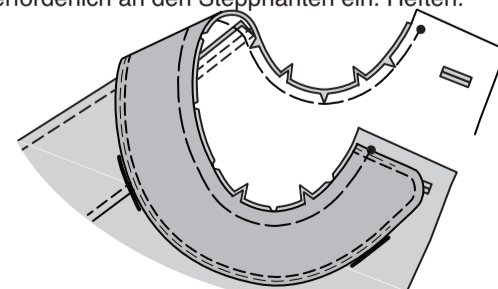
**STEPHEN** Sie den Kragenbesatz so weit wie möglich **UNTER**.

Heften Sie die Schnittkanten zusammen.

**STEPHEN** Sie die Außenkanten des Kragens auf der **AUSSENSEITE** **AB**, verbinden Sie dabei mit der vorherigen Absteppung für **Modell B**.

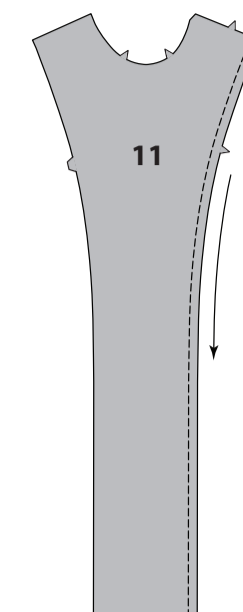


Stecken Sie den Kragen auf der **AUSSENSEITE** mit der Besatzseite nach oben an der Halskante, wobei die kleinen Punkte und Kerben übereinstimmen, legen Sie dabei die inneren kleinen Punkte an der Schulternaht. Schneiden Sie falls erforderlich an den Steppnähten ein. Heften.



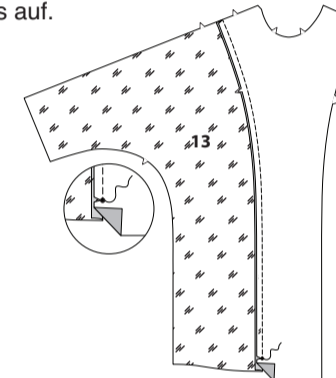
### BESATZ UND FUTTER

**STEPHEN** Sie die einzelnen eingekerbten Kanten des **VORD. BESATZES** (11) **FEST**.



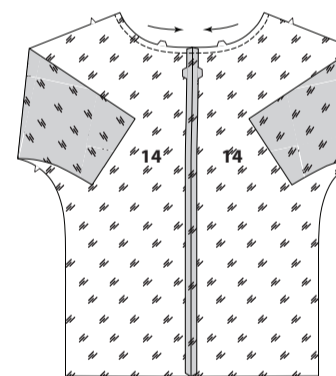
Stecken Sie das **VORD. FUTTER** (13) **RECHTS AUF RECHTS** auf die Seitenkante des vord. Besatzes, wobei die Kerben übereinstimmen und schneiden Sie zur Steppnaht bei Bedarf ein.

Heften. Nähen Sie bis zum kleinen Punkt. Schneiden Sie die Nahtzugabe des Besatzes bis zum kleinen Punkt ein. Bügeln Sie die Naht zum Futter oberhalb des Einschnittes, bügeln Sie dabei die restliche Nahtzugabe unterhalb des Einschnittes auf.

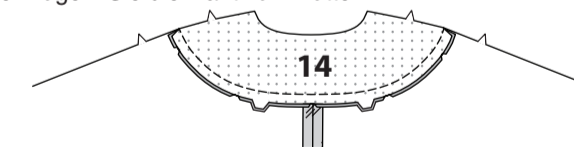


Nähen Sie die hintere Mittelnaht des **RÜCKW. FUTTERS** (14) **RECHTS AUF RECHTS**.

**STEPHEN** Sie die Halskante des Rückenteils in der Pfeilrichtung **FEST**.



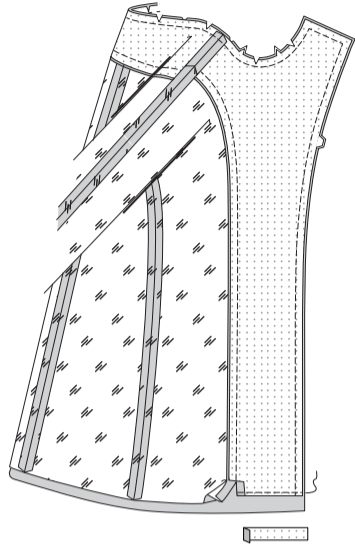
Stecken Sie den **RÜCKW. BESATZ** (12) **RECHTS AUF RECHTS** auf die Oberkante des Rückenteils, wobei die Kerben übereinstimmen und schneiden Sie zur Steppnaht bei Bedarf ein. Heften.  
Nähen Sie. Bügeln Sie die Naht zum Futter hin.



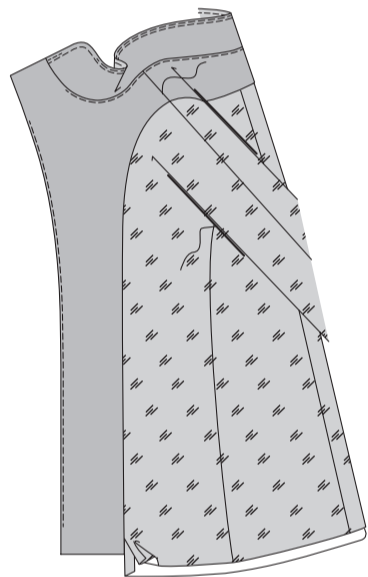
Nähen Sie das vordere und hintere Futter/den vorderen und hinteren Besatz an den Schultern und Seiten zusammen.



Stecken Sie das Futter/den Besatz RECHTS AUF RECHTS auf den Mantel, sodass die Schnittkanten gerade sind. Nähen Sie die Vorder- und Halskante. Nähen Sie quer zum Besatz 3.8 cm über der Unterkante. Beschneiden Sie wie gezeigt.

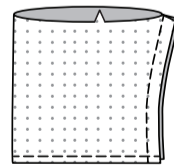
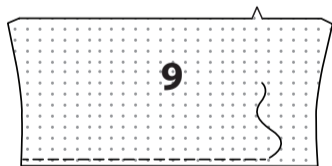


Wenden Sie Besatz/Futter nach INNEN.  
**STEPHEN** Sie den Besatz/das Futter so weit wie möglich **UNTER**. Schieben Sie das Ärmelfutter ein. Bügeln Sie. Heften Sie die Ärmel an den Schultern und Unterarme.

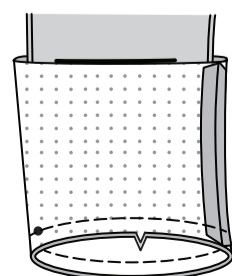


### ABSCHLUSS

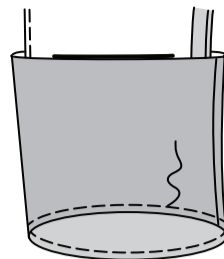
**VERSÄUBERN** Sie die unmarkierte Kante des ÄRMELBESATZES (9). Nähen Sie RECHTS AUF RECHTS die Unterarmnaht des Ärmelbesatzes.



Stecken Sie den Ärmelbesatz RECHTS AUF RECHTS an der Unterkante des Ärmels, wobei die Kerben und die Unterarmnähte übereinstimmen, legen Sie dabei den kleinen Punkt auf die Schulternaht. Nähen Sie, lassen Sie dabei das Futter frei. Beschneiden Sie die Naht.

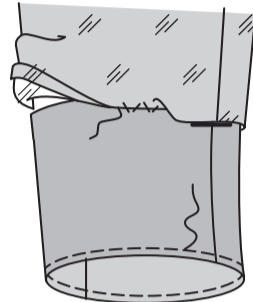


Wenden Sie den Besatz auf die INNENSEITE. Bügeln Sie. **STEPHEN** Sie die versäuberte Ärmelkante **AB**.

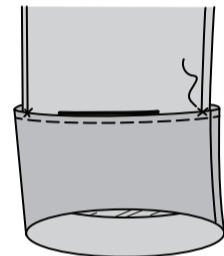


Wenden Sie die untere Kante des Ärmelfutters um 1.5 cm und legen Sie die gefaltete Kante 1.5 cm unterhalb der Schnittkante des Saums. **SÄUMEN** Sie fest.

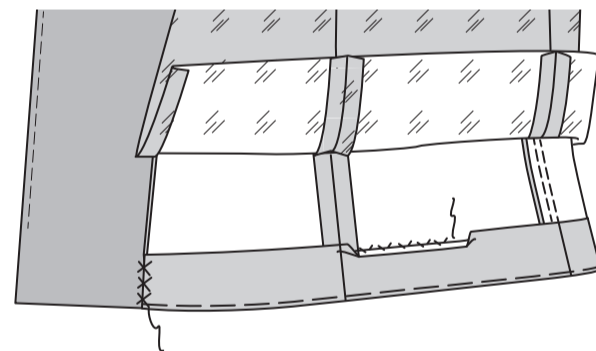
**HINWEIS:** An der unteren Kante bildet sich eine Falte, um das Tragen zu erleichtern.



Drehen Sie die untere Kante des Ärmels entlang der Falllinie nach AUSSEN, sodass eine Manschette sich bildet. Heften Sie von Hand die Manschette an den Schulter- und Unterarmnähten.

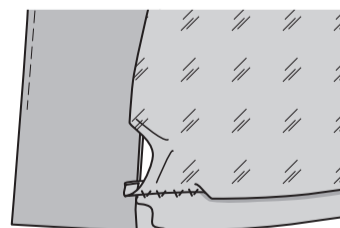


Drehen Sie den Saum um. Heften Sie dicht an der Falte. Nähen Sie den Saum fest, geben Sie dabei ggf. etwas mehr Weite ein. Bügeln Sie. Steppen Sie mit KETTELSTICHEN den Besatz an den Saum.



Schlagen Sie die untere Kante des Futters um 1.5 cm ein; legen Sie die gefaltete Kante 1.5 cm unter die Schnittkante des Saums. **SÄUMEN** Sie fest.

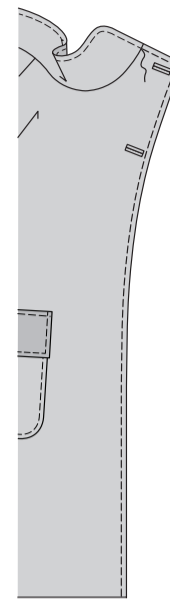
**HINWEIS:** An der unteren Kante bildet sich eine Falte, um das Tragen zu erleichtern.



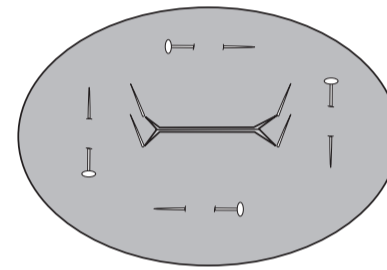
**SÄUMEN** Sie den Rest des Futters an den Besatz.



**STEPHEN** Sie das Vorderteil des Mantels **AB**, verbinden Sie dabei mit der vorherigen Kragennaht.



Um die Unterseite der Knopflöcher fertigzustellen, stecken Sie den Besatz wie gezeigt um das Knopfloch herum fest. Schlitzen Sie den Besatz entlang der Mitte des Knopflochs bis knapp 2 mm über die Enden des Knopflochs, achten Sie dabei darauf, das Knopfloch nicht einzuschneiden.



Schlagen Sie die geschlitzten Kanten wie gezeigt ein. **SÄUMEN** Sie um das Knopfloch herum. Nähen Sie die Knöpfe von Hand am LINKEN Vorderteil an den Markierungen.

Nähen Sie von Hand auf der INNENSEITE den Knopf an der RECHTEN Schulter an den Markierungen.

