

FABRIC CUTTING LAYOUTS

⊕ Indicates Bustline, Waistline, Hipline and/or Biceps. Measurements refer to circumference of Finished Garment (Body Measurement + Wearing Ease + Design Ease). Adjust Pattern if necessary.

Lines shown are CUTTING LINES, however, 5/8" (1.5cm) SEAM ALLOWANCES ARE INCLUDED, unless otherwise indicated. See SEWING INFORMATION for seam allowance.

Find layout(s) by Garment/View, Fabric Width and Size. Layouts show approximate position of pattern pieces; position may vary slightly according to your pattern size.

All layouts are for with or without nap unless specified. For fabrics with nap, pile, shading or one-way design, use WITH NAP layout.

RIGHT SIDE OF PATTERN	WRONG SIDE OF PATTERN	RIGHT SIDE OF FABRIC	WRONG SIDE OF FABRIC
-----------------------	-----------------------	----------------------	----------------------

S/T = SIZE(S)/TAILLE(S)
 * = WITH NAP/AVEC SENS
 S/L = SELVAGE(S)/LISIÈRE(S)
 AS/TT = ALL SIZE(S)/TOUTES TAILLE(S)
 ** = WITHOUT NAP/SANS SENS
 F/P = FOLD/PLIURE
 CF/PT = CROSSWISE FOLD/PLIURE TRAME

Position fabric as indicated on layout. If layout shows...

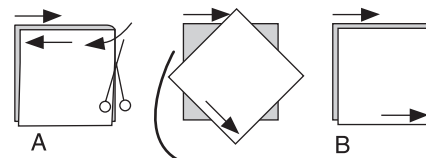
GRAINLINE—Place on straight grain of fabric, keeping line parallel to selvage or fold. ON "with nap" layout arrows should point in the same directions. (On Fur Pile fabrics, arrows point in direction of pile.)

SINGLE THICKNESS—Place fabric right side up. (For Fur Pile fabrics, place pile side down.)

DOUBLE THICKNESS

WITH FOLD—Fold fabric right sides together.

* WITHOUT FOLD—With right sides together, fold fabric CROSSWISE. Cut fold from selvage to selvage (A). Keeping right sides together, turn upper layer completely around so nap runs in the same direction as lower layer.



FOLD—Place edge indicated exactly along fold of fabric. NEVER cut on this line.

When pattern piece is shown like this...



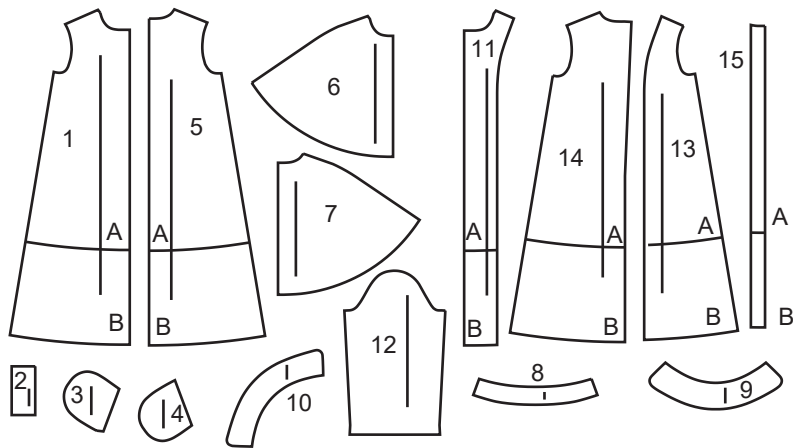
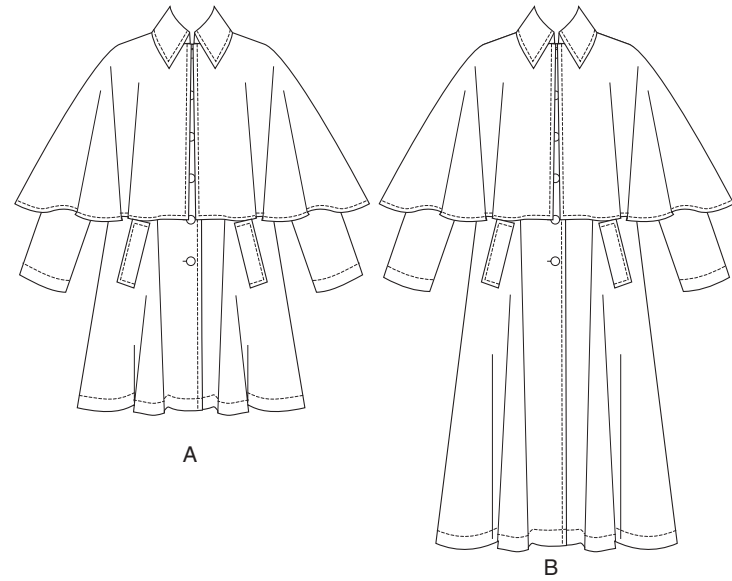
• Cut other pieces first, allowing enough fabric to cut this piece (A). Fold fabric and cut piece on fold, as shown (B).

★ Cut piece only once. Cut other pieces first, allowing enough fabric to cut this piece. Open fabric; cut piece on single layer.

Cut out all pieces along cutting line indicated for desired size using long, even scissor strokes, cutting notches outward.

Transfer all markings and lines of construction before removing pattern tissue. (Fur Pile fabrics, transfer markings to wrong side.)

NOTE: Broken-line boxes (a! b! c!) in layouts represent pieces cut by measurements provided.



- | | |
|------------------------------|-----------------------------------|
| 1 Front-A,B | 1 Devant - A, B |
| 2 Welt-A,B | 2 Bordure - A, B |
| 3 Pocket-A,B | 3 Poche - A, B |
| 4 Pocket Facing-A,B | 4 Parementure de poche - A, B |
| 5 Back-A,B | 5 Dos - A, B |
| 6 Cape Front-A,B | 6 Cape devant - A, B |
| 7 Cape Back-A,B | 7 Cape dos - A, B |
| 8 Collar Band-A,B | 8 Pied de col - A, B |
| 9 Upper Collar-A,B | 9 Dessus de col - A, B |
| 10 Undercollar-A,B | 10 Dessous de col - A, B |
| 11 Front Facing-A,B | 11 Parementure devant - A, B |
| 12 Sleeve-A,B | 12 Manche - A, B |
| 13 Front Lining-A,B | 13 Doublure devant - A, B |
| 14 Back Lining-A,B | 14 Doublure dos - A, B |
| 15 Guide for Buttonholes-A,B | 15 Guide pour boutonnières - A, B |

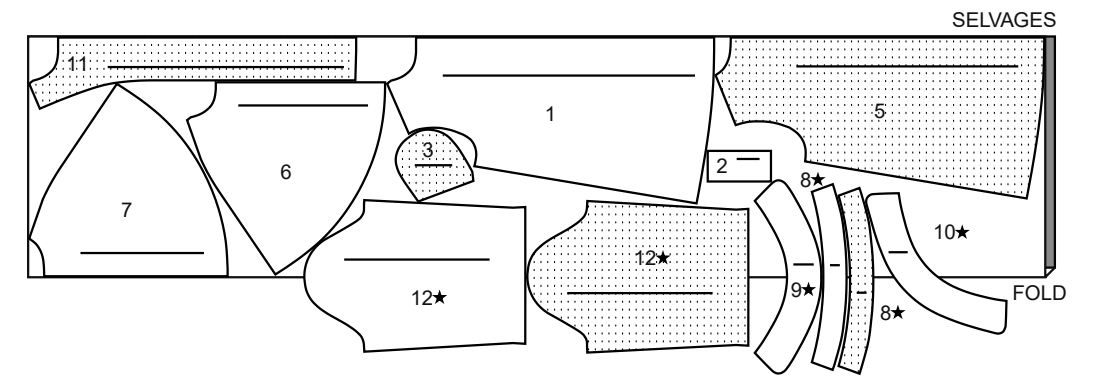
BODY MEASUREMENTS / MESURES DU CORPS

Sizes/Tailles	MISSES/JEUNE FEMME				
	S/P	M/M	L/G	XL/TG	XXL/TTG
Bust (ins)	8-10	12-14	16-18	20-22	24-26
Bust (cm)	31½-32½	34-36	38-40	42-44	46-48
Waist	24-25	26½-28	30-32	34-37	39-41½
Hip	33½-34½	36-38	40-42	44-46	48-50
Bk. Wst Lgth.	15¾-16	16¼-16½	16¾-17	17¼-17½	17¾-18
T. poitrine (cm)	80-83	87-92	97-102	107-112	117-122
T. taille	61-64	67-71	76-81	87-94	97-104
T. hanches	85-88	92-97	102-107	112-117	122-127
Nuque à taille	40-40.5	41.5-42	42.5-43	44-44.5	45-46

COAT A / MANTEAU A

PIECES: 1 2 3 5 6 7 8 9 10 11 12

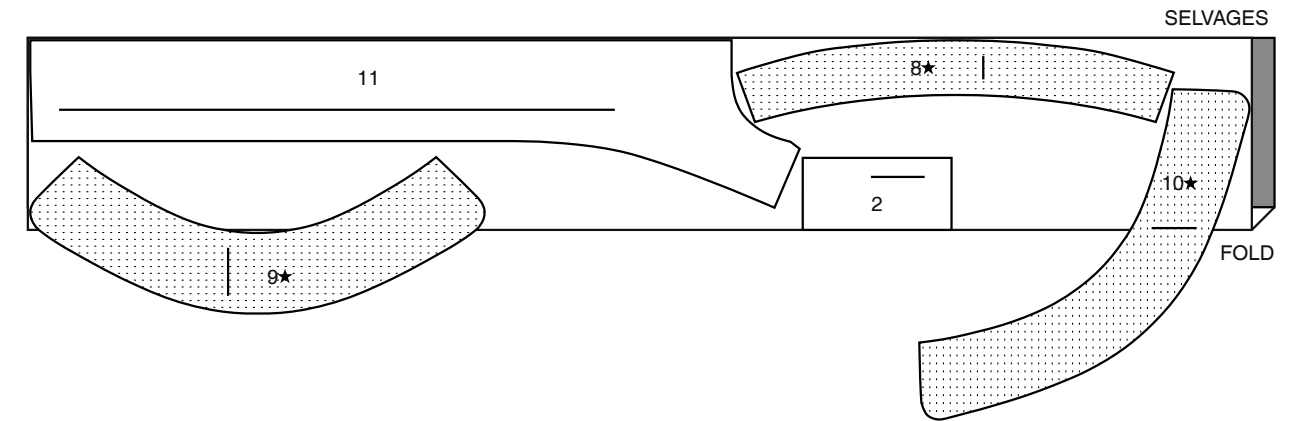
60" (150 cm) *
 AS/TT



INTERFACING A / ENTOILAGE A

PIECES: 2 8 9 10 11

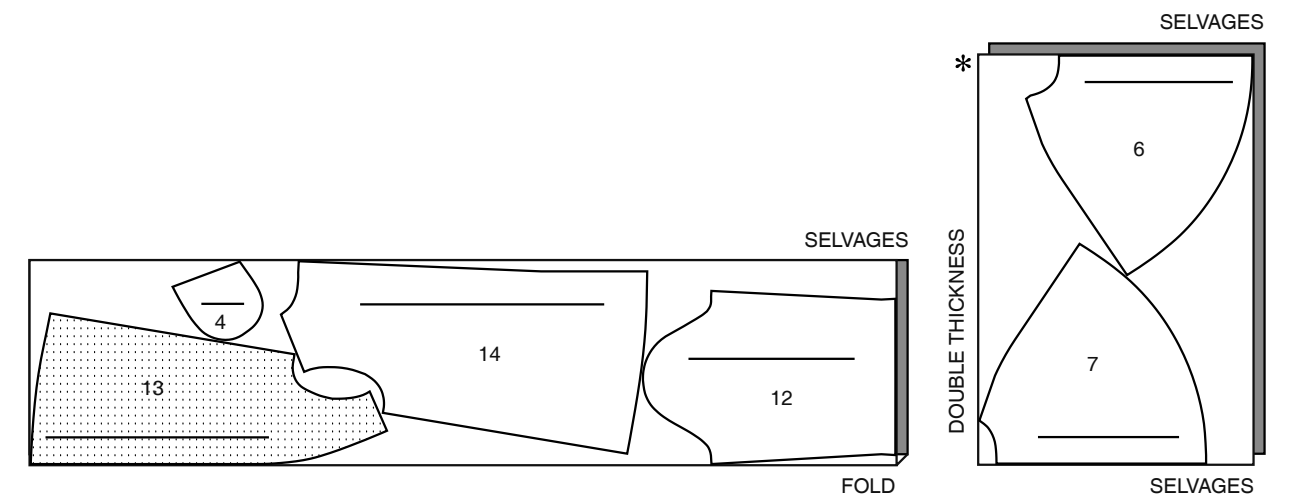
20" (51CM) **
 AS/TT



LINING A / DOUBLURE A

PIECES: 4 6 7 12 13 14

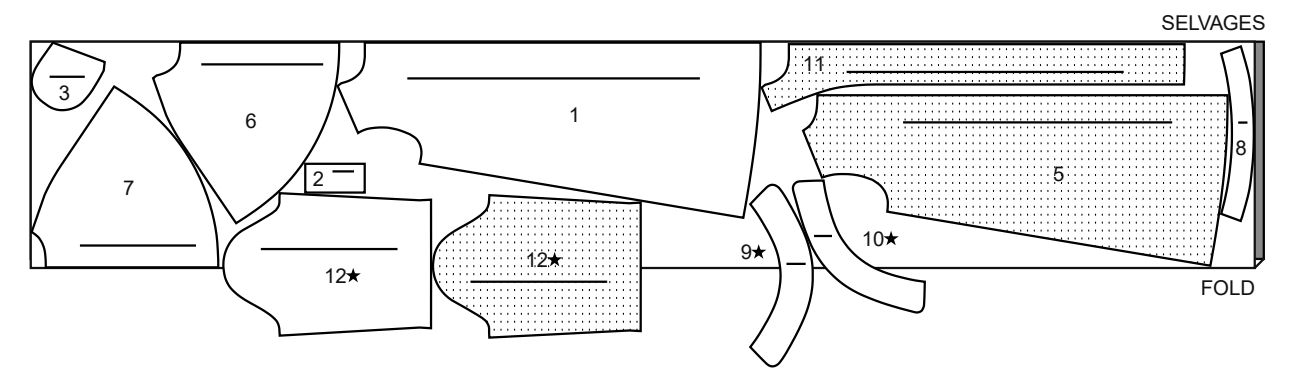
45" (115 cm) **
 AS/TT



COAT B / MANTEAU B

PIECES: 1 2 3 5 6 7 8 9 10 11 12

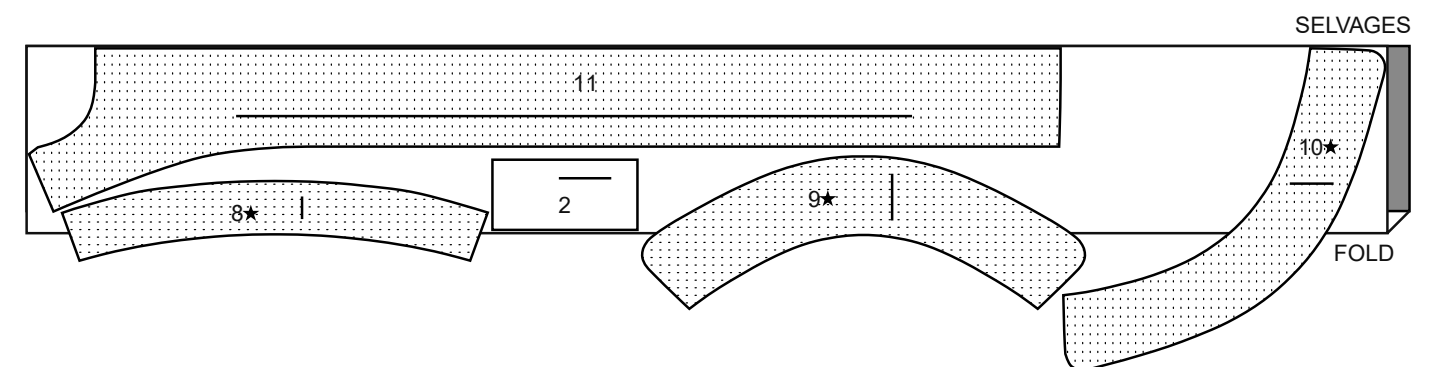
60" (150 cm) *
 AS/TT



INTERFACING B / ENTOILAGE B

PIECES: 2 8 9 10 11

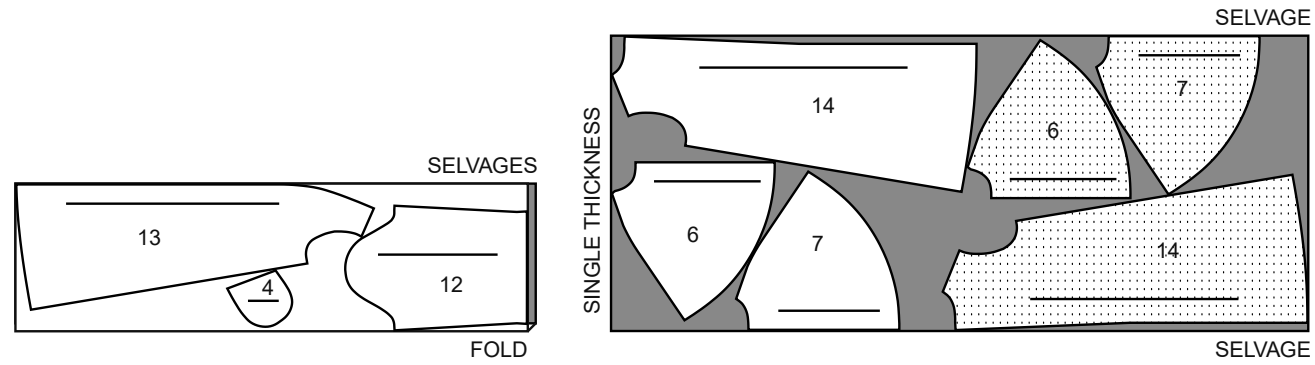
20" (51CM) **
 AS/TT



LINING B / DOUBLURE B

PIECES: 4 6 7 12 13 14

45" (115 cm) **
 AS/TT



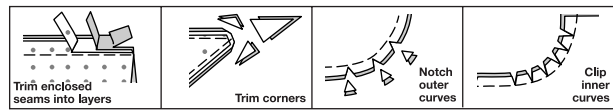
SEWING INFORMATION

5/8" (1.5cm) SEAM ALLOWANCES ARE INCLUDED,
 (unless otherwise indicated)

ILLUSTRATION SHADING KEY

Right Side	Wrong Side	Interfacing	Lining	Underlining

Press as you sew. Press seams flat, then press open, unless otherwise instructed. Clip seam allowances, where necessary, so they lay flat.



GLOSSARY

Sewing methods in **BOLD TYPE** have Sewing Tutorial Video available. Scan QR CODE to watch videos:

SLEEVE - See sewing a set in sleeve video.

EASE - See sewing two row gathers video.

EDGESTITCH - See how to edgestitch video.

REINFORCE - See how to reinforce video.

STAYSTITCH - See how to do stay-stitching video.

TOPSTITCH - See how to topstitch video.

UNDERSTITCH - See how to understitch video.

SLIPSTITCH - Slide needle through a folded edge, then pick up a thread of underneath fabric.

SEWING TUTORIALS



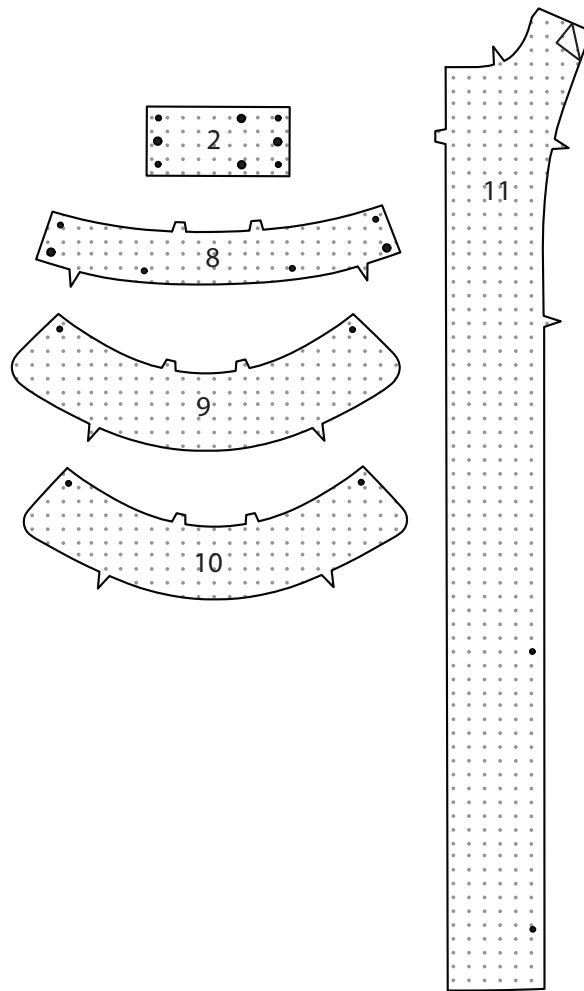
Build your skills viewing short, easy-to-follow videos at simplicity.com/sewingtutorials

COAT A, B

NOTE: Under each sub-heading View A will be shown unless otherwise indicated.

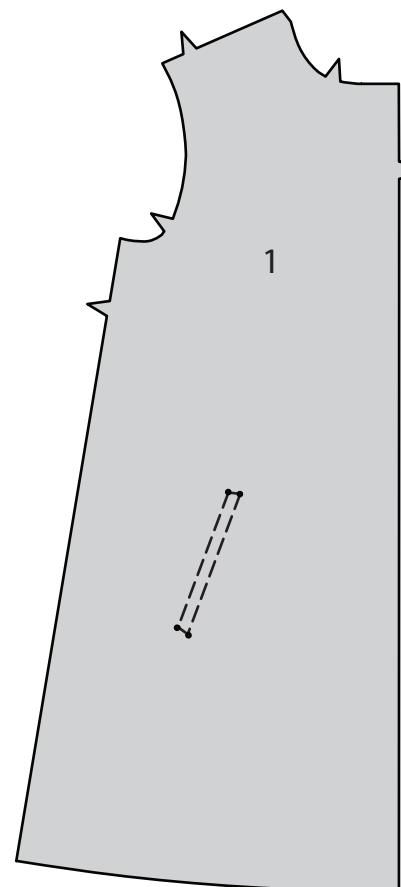
INTERFACING

1. Pin INTERFACING to wrong side of each matching FABRIC section. Fuse, following manufacturer's instructions.

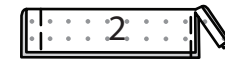


FRONT AND BACK

2. REINFORCE front (for pocket and welt) along stitching lines, pivoting with needle in fabric at small dots, as shown.



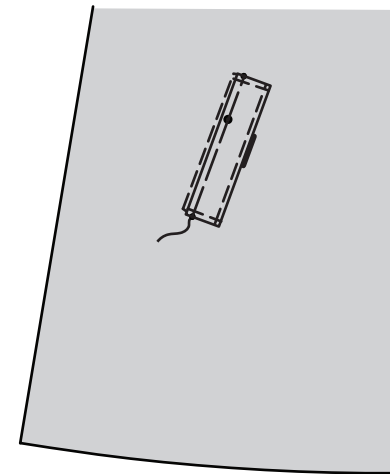
3. With right sides together, fold WELT (2) along foldline. Stitch ends. Trim seam and corners.



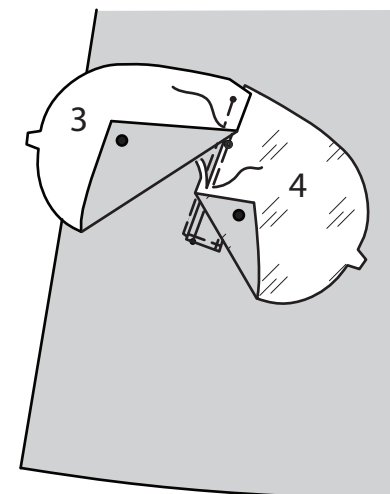
4. Turn welt; press. **TOPSTITCH** finished edges. Baste raw edges together. Trim to 1/4"(6mm).



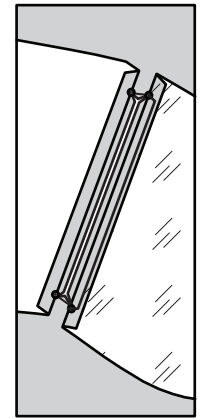
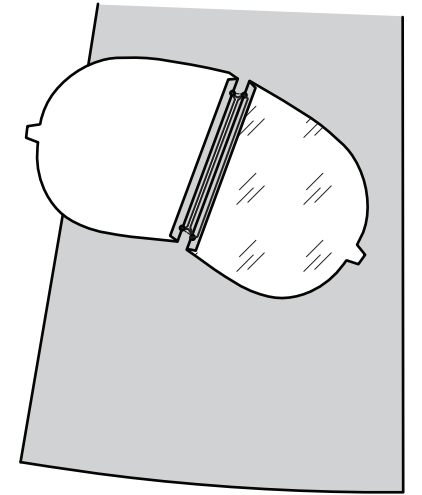
5. Pin welt to front with finished edge of welt toward front edge, matching small and large dots, placing basting along stitching line. Baste in place between the small dots.



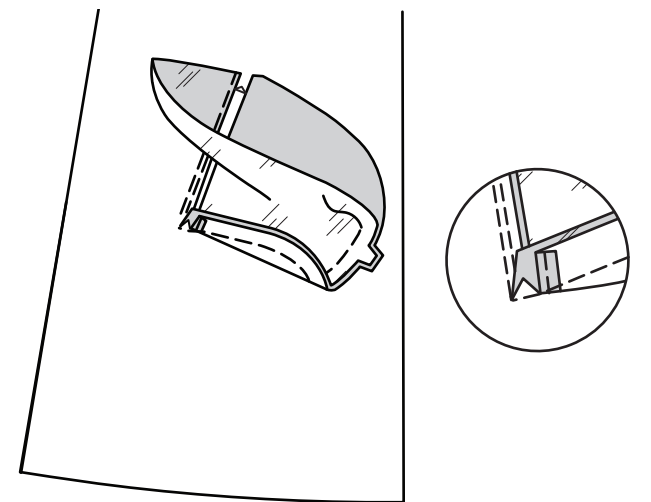
6. With right sides together, pin POCKET FACING (4) to front (over welt), matching small and large dots. Stitch between the small dots. Trim seam to 1/4"(6mm). Pin POCKET (3) to front along remaining stitching line, matching small dots. Stitch between the small dots. Trim seam to 1/4"(6mm).



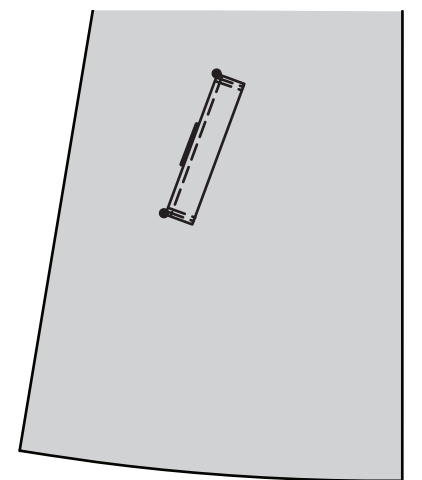
7. Press seam allowances toward pockets, as shown. Slash front between stitching, clipping diagonally to small dots.



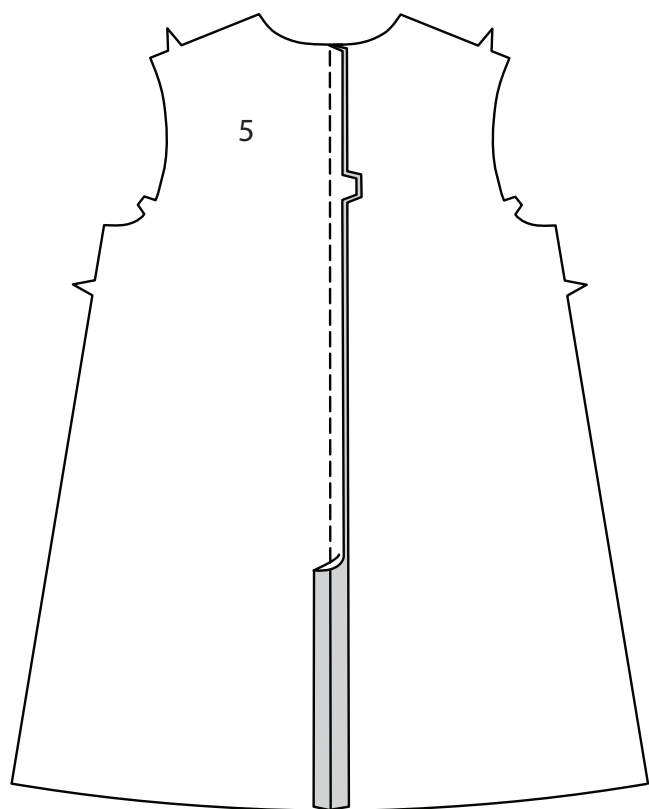
8. Pull pockets through opening, bringing each to the inside. **UNDERSTITCH** the pocket facing. Stitch pocket edges together, catching triangular ends in stitching, keeping front and welt free.



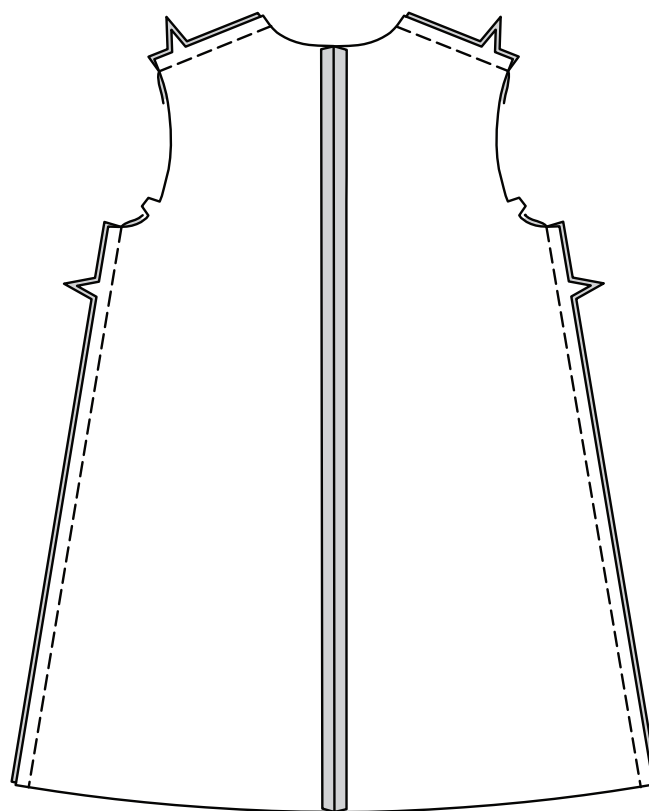
9. On outside, press up welt, matching large dots. **EDGESTITCH** side edges of welt to front, through all thicknesses.



10. With RIGHT sides together, stitch center back seam of BACK (5) sections.

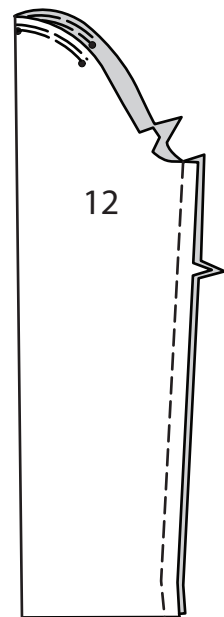


11. Stitch front to back at shoulder seams and sides.

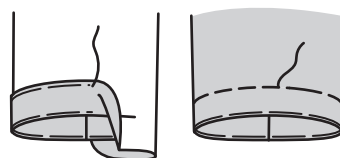


SLEEVES

12. EASE top of SLEEVE (12) between outer small dots. Stitch underarm seam.

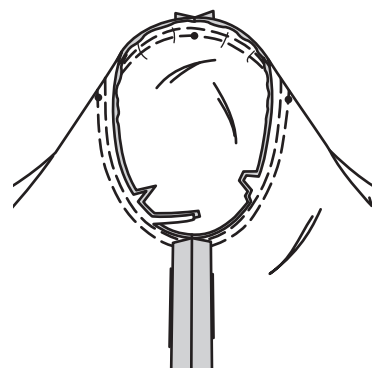


13. Turn up sleeve hem. Baste close to fold and 1/4"(6mm) away from raw edge. On OUTSIDE, stitch sleeve hem along upper basting. Press. Remove basting.



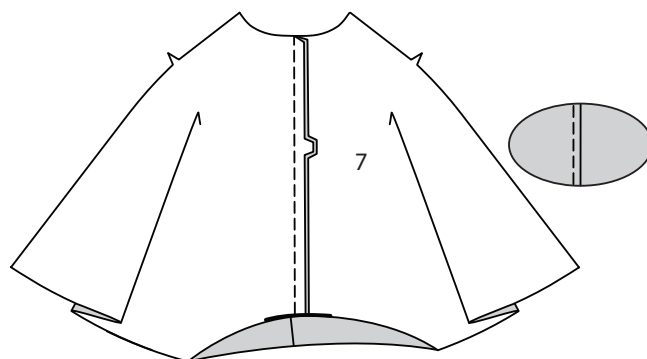
14. With RIGHT sides together, pin SLEEVE into armhole, placing center small dot at shoulder seam, matching remaining small dots. Adjust ease; baste, easing sleeve slightly to fit below small dots. Stitch. Stitch again 1/4"(6mm) away within seam allowance. Trim close to stitching. Press seam allowances flat. Turn seam toward sleeve.

TIP: For more assistance, see sewing a set in sleeve video.

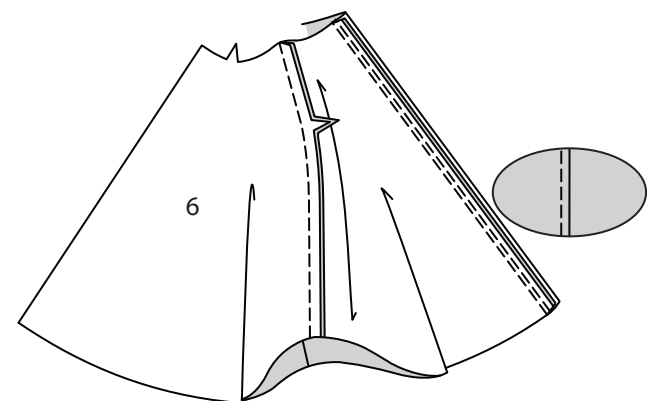


CAPE

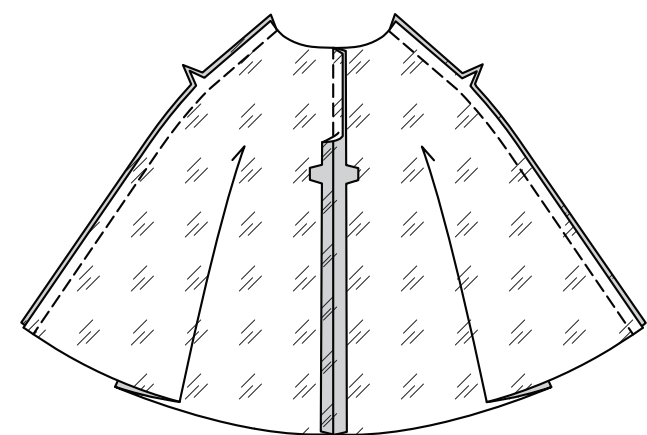
15. With RIGHT sides together, stitch center back seam of CAPE BACK (7) sections. Press seam toward LEFT back. On OUTSIDE, TOPSTITCH LEFT back.



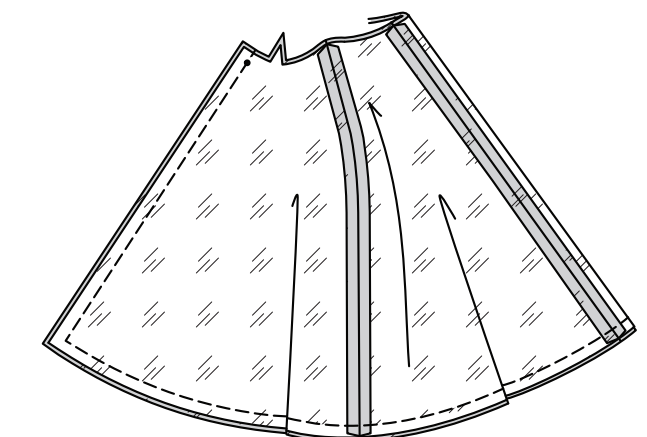
16. With RIGHT sides together, stitch CAPE FRONT (6) to back at shoulder seams. Press seams toward back. On OUTSIDE, TOPSTITCH back shoulder edges.



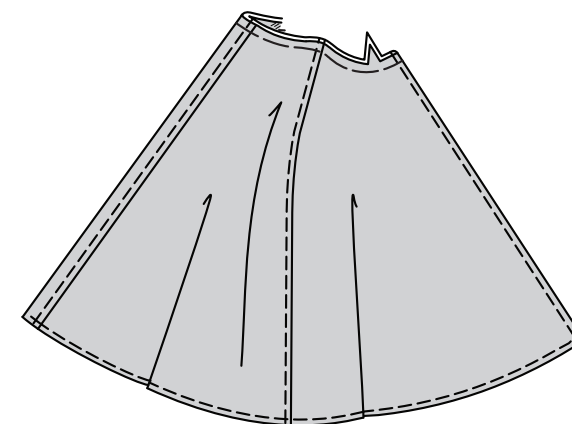
17. With RIGHT sides together, stitch center back seam of cape back LINING sections. Stitch cape front and back lining sections together at shoulder seams.



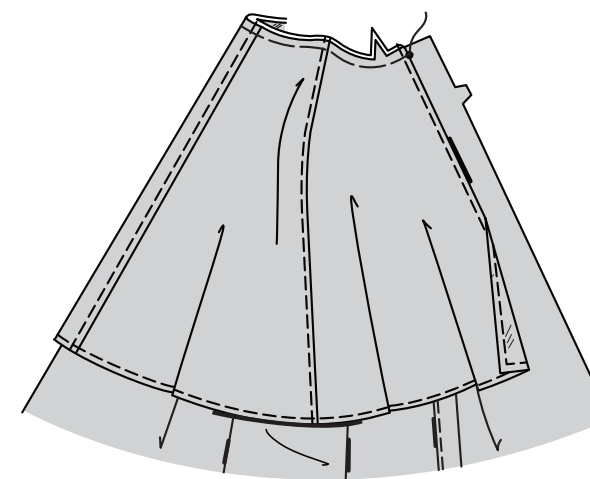
18. Pin lining to cape, with RIGHT sides together, having raw edges even. Stitch front and lower edges of cape. Trim seam and corners.



19. Turn cape RIGHT side out. Press. TOPSTITCH front and lower edges of cape. Baste raw edges together.

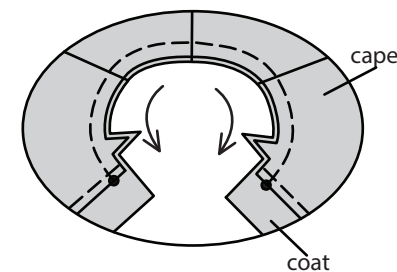


20. On OUTSIDE, with lining side facing down, pin cape to neck edge of coat, matching large dots and notches. Baste neck edge.

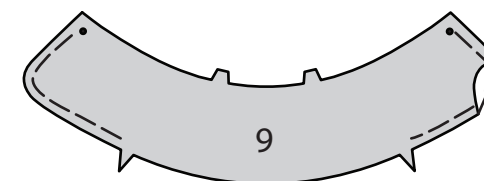


COLLAR

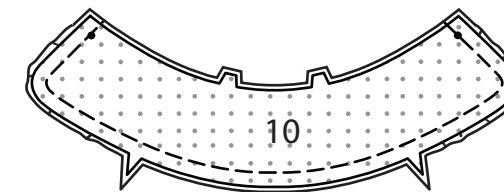
21. STAYSTITCH neck edge between large dots in direction of arrows.



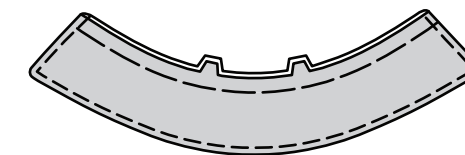
22. EASE each side of UPPER COLLAR (9) between small dot and single notch, as shown.



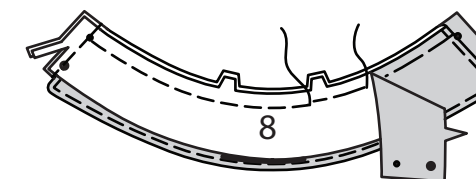
23. With RIGHT sides together, pin UNDER COLLAR (10) and upper collar sections together, adjusting ease to fit. Baste. Stitch outer edge, leaving double notched edge open. Trim.



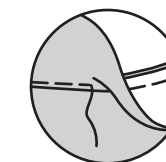
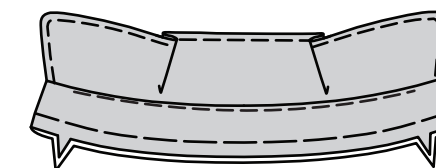
24. Turn collar RIGHT side out. Press. Baste raw edges together. TOPSTITCH finished edges of collar.



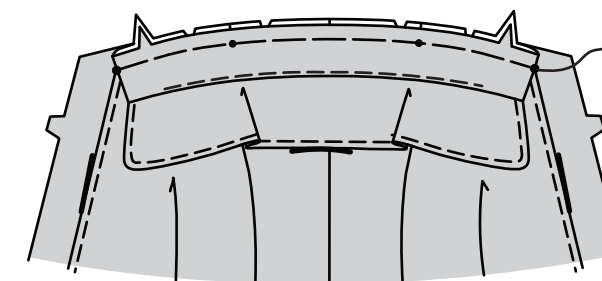
25. Pin interfaced COLLAR BAND (8) to upper collar, matching symbols; baste. Pin un-interfaced collar band to under collar (over collar); baste. Stitch ends and double notched dupper edge, leaving neck edge open. Trim.



26. Turn. Press. UNDERSTITCH band facing as far as possible. Baste raw edges together.

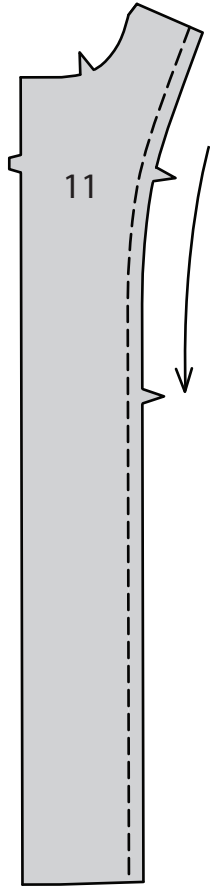


27. Pin collar band to neck edge, matching symbols, clipping coat neck edge where necessary. Baste.

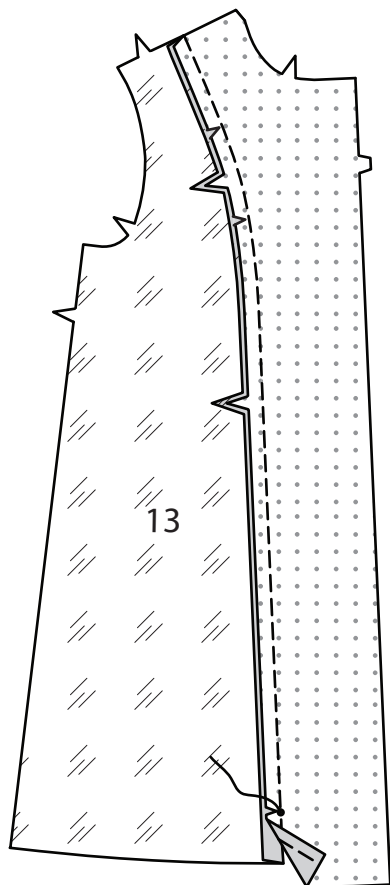


LINING AND FACING

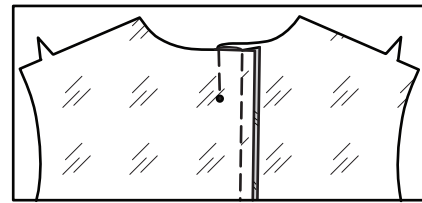
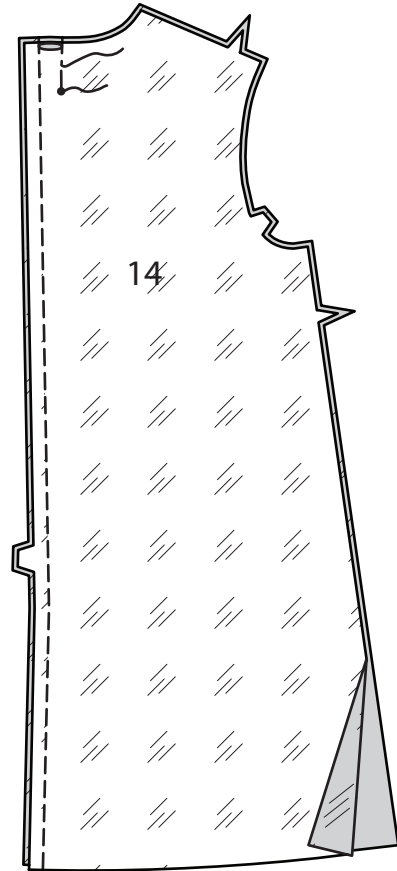
28. **STAYSTITCH** side edges of FRONT FACING (11) in direction of arrows.



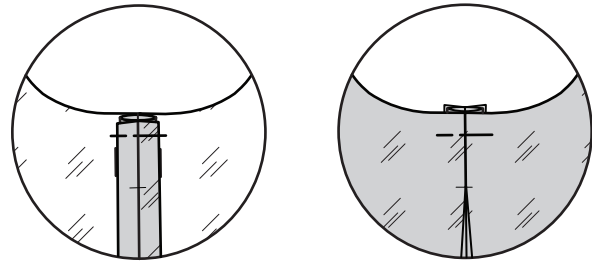
29. With RIGHT sides together, pin FRONT LINING (13) to front facing, clipping to stay-stitching if necessary. Baste. Stitch, ending at small dot. Clip facing seam allowance to small dot. Press seam toward lining above clip, pressing open remainder of seam allowance below clip.



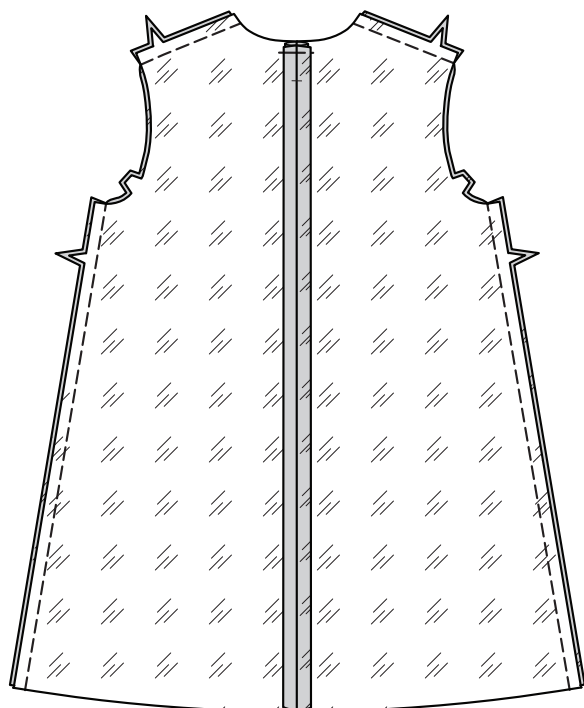
30. With RIGHT sides together, stitch center back seam of BACK LINING (14) sections. To make pleat, on INSIDE, bring center back pleat lines together matching small dots; baste. Stitch along pleat line above small dot.



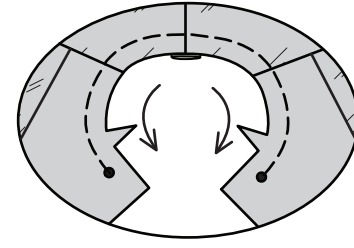
31. Press pleat flat bringing stitching to center. Baste across upper edge.



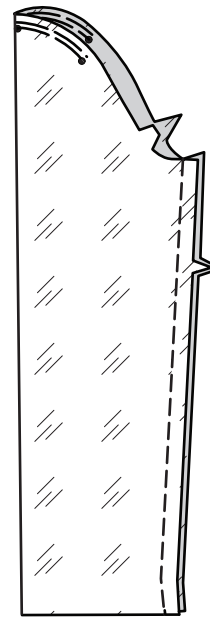
32. With RIGHT sides together, stitch front to back at shoulder and sides.



33. **STAYSTITCH** facing and lining neck edge between large dots, as shown.

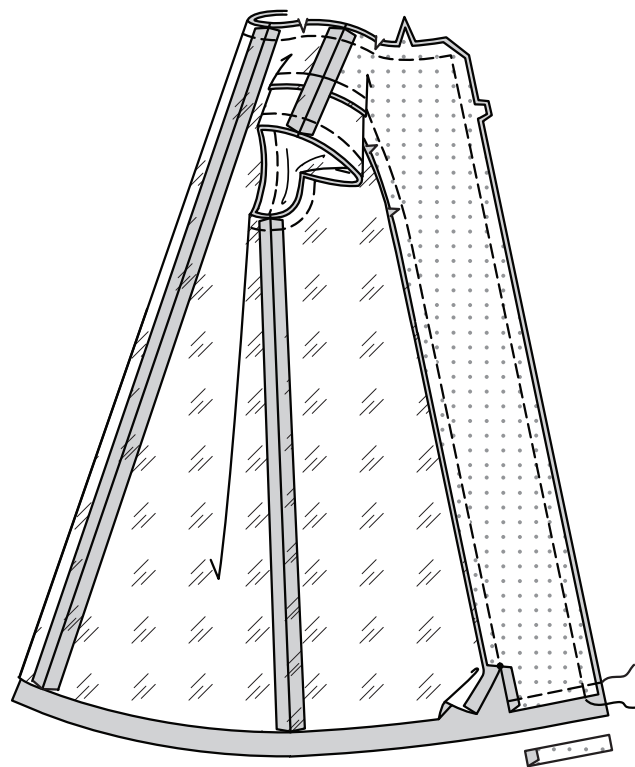


34. **EASE** top of sleeve lining between outer small dots. Stitch underarm seam. Trim 1" (2.5cm) from lower edge of SLEEVE LINING (12).

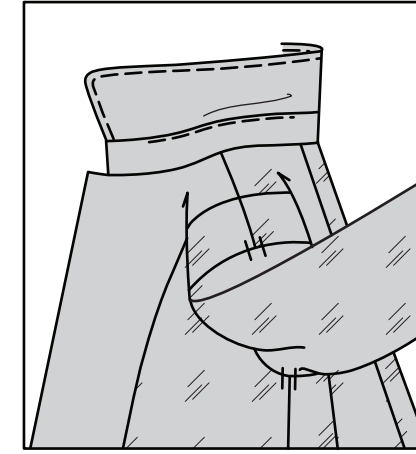


Insert sleeve lining into lining armhole edge in same manner as coat, see step 14.

35. With right sides together, pin facing and lining to coat, over collar, clipping lining neck edge where necessary; baste. Stitch along front opening and neck edge. Trim. Stitch across facing 1-1/2" (3.8cm) above raw edge. Trim, as shown.

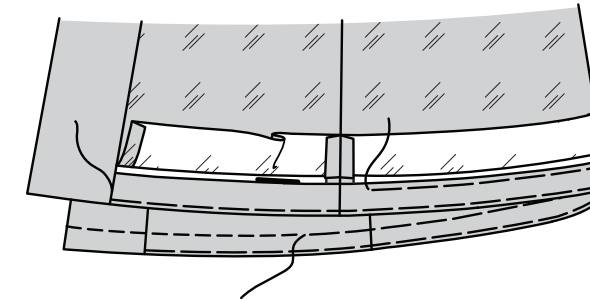


36. Turn facing and lining to INSIDE; slip sleeve lining in place. Press. Tack sleeves at shoulders and underarms.

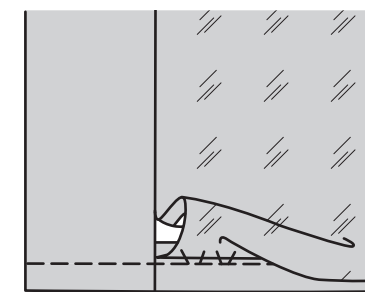


FINISHING

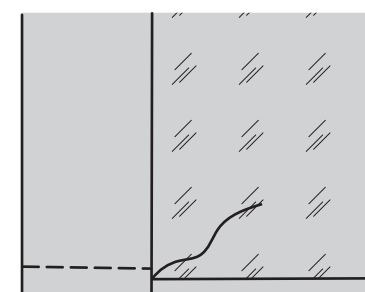
37. Turn up 1-1/2" (3.8cm) hem, keeping lining free. Baste close to fold and 1/4" (6mm) from raw edge. On OUTSIDE, **TOPSTITCH** hem in place, easing in fullness, if necessary. Press. **SLIPSTITCH** facing to hem.



38. Turn in 5/8" (1.5cm) on lower edge of lining and place folded edge 5/8" (1.5cm) below raw edge of hem; **SLIPSTITCH**. **NOTE:** A pleat will form at lower edge for wearing ease.



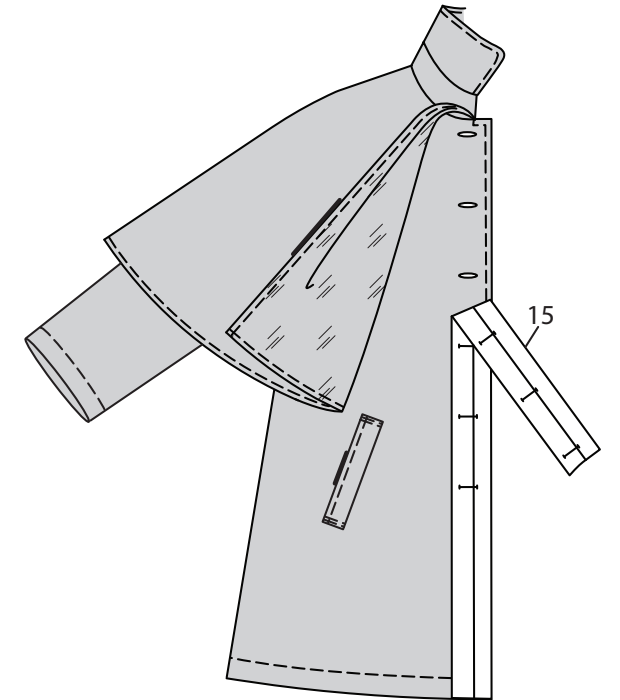
39. **SLIPSTITCH** remainder of lining to front facing.



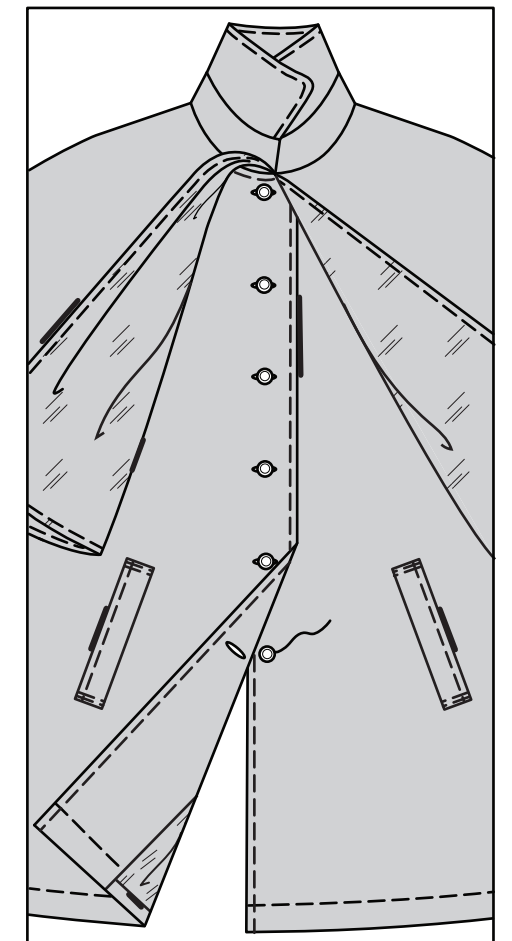
40. Turn in 5/8" (1.5cm) on lower edge of sleeve lining and place folded edge 5/8" (1.5cm) below raw edge of hem; **SLIPSTITCH**. **NOTE:** A pleat will form at lower edge for wearing ease.



41. **TOPSTITCH** front edges of coat, as shown. Place **GUIDE FOR BUTTONHOLES (15)** on RIGHT front, having edges of tissue even with finished edges of garment, as shown. Transfer markings. Make buttonholes at markings.



42. Lap opening edges, matching centers. Using buttonholes as guides, make button markings on LEFT front. Sew buttons at markings.



FRANÇAIS

PLANS DE COUPE



Indique: pointe de poitrine, ligne de taille, de hanches et/ou avantbras. Ces mesures sont basées sur la circonférence du vêtement fini. (Mesures du corps + Aisance confort + Aisance mode) Ajuster le patron si nécessaire.

Les lignes épaisses sont les LIGNES DE COUPE, cependant, des rentrés de 1.5cm sont compris, sauf si indiqué différemment. Voir EXPLICATIONS DE COUTURE pour largeur spécifiée des rentrés.

Choisir le(s) plan(s) de coupe selon modèle/largeur du tissu/taille. Les plans de coupe indiquent la position approximative des pièces et peut légèrement varier selon la taille du patron.

Les plans de coupe sont établis pour tissu avec/sans sens. Pour tissu avec sens, pelucheux ou certains imprimés, utiliser un plan de coupe AVEC SENS.

ENDROIT DU PATRON	ENVERS DU PATRON	ENDROIT DU TISSU	ENVERS DU TISSU

S/T = SIZE(S)/TAILLE(S)
***** = WITH NAP/AVEC SENS
S/L = SELVAGE(S)/LISIÈRE(S)
AS/TT = ALL SIZE(S)/TOUTES TAILLE(S)
****** = WITHOUT NAP/SANS SENS
F/P = FOLD/PLIURE
CF/PT = CROSSWISE FOLD/PLIURE TRAME

Disposer le tissu selon le plan de coupe. Si ce dernier indique...

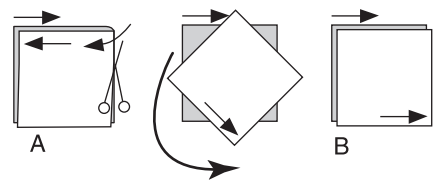
DROIT FIL—A placer sur le droit fil du tissu, parallèlement aux lisières ou au pli. Pour plan "avec sans," les flèches seront dirigées dans la même direction. (Pour fausse fourrure, placer la pointe de la flèche dans le sens descendant des poils.)

SIMPLE EPAISSEUR—Placer l'endroit sur le dessus. (Pour fausse fourrure, placer le tissu l'endroit dessous.)

DOUBLE EPAISSEUR

AVEC PLIURE—Placer endroit contre endroit.

* **SANS PLIURE**—Plier le tissu en deux sur la TRAME, endroit contre endroit. Couper à la pliure, de lisière à lisière (A). Placer les 2 épaisseurs dans le même sens du tissu, endroit contre endroit (B).



PLIURE—Placer la ligne du patron exactement sur la pliure NE JAMAIS COUPER sur cette ligne.

Si la pièce se présente ainsi...

- Couper d'abord les autres pièces, réservant du tissu (A). Plier le tissu et couper la pièce sur la pliure, comme illustré (B).



- * Couper d'abord les autres pièces, réservant pour la pièce en question. Déplier le tissu et couper la pièce sur une seule épaisseur.

Couper régulièrement les pièces le long de la ligne de coupe indiquée pour la taille choisie, coupant les crans vers l'extérieur.

Marquer repères et lignes avant de retirer le patron. (Pour fausse fourrure, marquer sur l'envers du tissu.)

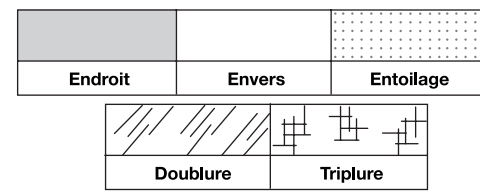
NOTE: Les parties encadrées avec des pointillées sur les plans de coupe (a! b! c!) représentent les pièces coupées d'après les mesures données.

EXPLICATIONS DE COUTURE

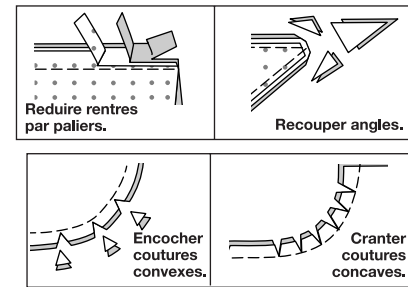
RENTRES DE COUTURE COMPRIS

Les rentrés sont tous de 1.5cm, sauf si indiqué différemment.

LEGENDE DES CROQUIS



Au fur et à mesure de l'assemblage, repasser les rentrés ensemble puis ouverts, sauf si contre indiqué. Pour aplatir les coutures, cranter les rentrés où nécessaire.



GLOSSAIRE

Les termes de couture imprimés en **CARACTÈRES GRAS** ont l'aide d'une Vidéo de Tutoriel de couture. Scanner le CODE QR pour regarder les vidéos:

MANCHE - reportez-vous à la vidéo pour coudre des manches montées.

SOUTENIR – reportez-vous à la vidéo pour coudre deux rangées de fronces.

PIQUER LE BORD - reportez-vous à la vidéo comment piquer le bord.

RENFORCER – reportez-vous à la vidéo comment renforcer.

PIQÛRE DE SOUTIEN - reportez-vous à la vidéo comment faire une piqûre de soutien.

SURPIQUER - reportez-vous à la vidéo comment faire une surpiqûre.

SOUS-PIQUER – reportez-vous à la vidéo comment faire une sous-piqûre.

POINTS COULÉS - Glissez l'aiguille dans le bord plié et faites un point au-dessous dans le tissu, ne prenant qu'un seul fil.

TUTORIELS DE COUTURE



Développez vos compétences en regardant des vidéos courtes et faciles à suivre sur [simplicity.com/sewingtutorials](https://www.simplicity.com/sewingtutorials).

MANTEAU A, B

NOTE : Au-dessous de chaque sous-titre, les croquis montrent le Modèle A, sauf indiqué différemment.

ENTOILAGE

1. Épingler l'ENTOILAGE sur l'envers de chaque pièce correspondante en TISSU. Faire adhérer, en suivant la notice d'utilisation.

DEVANT ET DOS

2. RENFORCER le devant (pour la poche et la bordure) le long des lignes de piqûre, en pivotant avec l'aiguille piquée dans le tissu sur les petits cercles, comme illustré.

3. Endroit contre endroit, plier la BORDURE (2) sur la ligne de pliure. Piquer les extrémités. Recouper la couture et biaiser les coins.

4. Retourner la bordure ; presser. **SURPIQUER** les bords finis. Bâtir ensemble les bords non finis. Recouper à 6 mm.

5. Épingler la bordure sur le devant avec le bord fini de la bordure vers le bord du devant, en faisant coïncider les petits et les grands cercles, en plaçant le bâti le long de la ligne de piqûre. Bâtir en place entre les petits cercles.

6. Endroit contre endroit, épingler la PAREMENTURE DE POCHE (4) sur le devant (par-dessus la bordure), en faisant coïncider les petits et les grands cercles. Piquer entre les petits cercles. Recouper la couture à 6 mm. Épingler la POCHE (3) sur le devant le long de la ligne de piqûre restante, en faisant coïncider les petits cercles. Piquer entre les petits cercles. Recouper la couture à 6 mm.

7. Presser les valeurs de couture vers les poches, comme illustré. Faire une petite entaille entre la piqûre, en crantant en diagonale jusqu'aux petits cercles.

8. Tirer les poches à travers l'ouverture, en amenant chacune vers l'intérieur. **SOUS-PIQUER** la parementure de poche. Piquer ensemble les bords de la poche, en saisissant les extrémités triangulaires dans la piqûre et en maintenant le devant et la bordure libres.

9. Sur l'endroit, relever la bordure au fer, en faisant coïncider les grands cercles. **PIQUER LE BORD** des bords du côté de la bordure sur le devant, à travers toute l'épaisseur.

10. ENDROIT CONTRE ENDROIT, piquer la couture du milieu du dos des pièces du DOS (5).

11. Piquer le devant et le dos sur les coutures d'épaule et des côtés.

MANCHES

12. SOUTENIR le haut de la MANCHE (12) entre les petits cercles extérieurs. Piquer la couture de dessous de bras.

13. Relever un ourlet sur la manche. Bâtir près de la pliure et à 6 mm du bord non fini. Sur l'ENDROIT, piquer l'ourlet de manche le long du bâti supérieur. Presser. Enlever le bâti.

14. ENDROIT CONTRE ENDROIT, épingler la **MANCHE** sur l'emmanchure, en plaçant le petit cercle du milieu sur la couture d'épaule, en faisant coïncider les petits cercles restants. Distribuer l'ampleur ; bâtir, en soutenant légèrement la manche pour ajuster au-dessous des petits cercles. Piquer, puis piquer à 6 mm de la valeur de couture. Recouper près de la piqûre. Presser les valeurs de couture ensemble, puis retourner la couture vers la manche.

ASTUCE : pour plus d'aide, reportez-vous à la vidéo pour coudre des manches montées.

CAPE

15. ENDROIT CONTRE ENDROIT, piquer la couture du milieu du dos des pièces de la CAPE DOS (7). Presser la couture vers le dos GAUCHE. Sur l'ENDROIT, SURPIQUER le dos GAUCHE.

16. ENDROIT CONTRE ENDROIT, piquer la CAPE DEVANT (6) et le dos sur les coutures d'épaule. Presser les coutures vers le dos. Sur l'ENDROIT, SURPIQUER les bords de l'épaule dos.

17. ENDROIT CONTRE ENDROIT, piquer la couture du milieu du dos des pièces de la DOUBLURE de cape dos. Piquer les pièces de la doublure de cape devant et dos ensemble sur les coutures d'épaule.

18. Épingler la doublure sur la cape ENDROIT CONTRE ENDROIT, ayant les bords non finis au même niveau. Piquer les bords du devant et inférieur de la cape. Recouper la couture et biaiser les coins.

19. Retourner la cape à l'ENDROIT. Presser. **SURPIQUER** les bords du devant et inférieur de la cape. Bâtir ensemble les bords non finis.

20. Sur l'ENDROIT, ayant le côté à doublure vers le bas, épingler la cape sur le bord de l'encolure du manteau, en faisant coïncider les grands cercles et les encoches. Bâtir le bord de l'encolure.

COL

21. Faire une **PIQÛRE DE SOUTIEN** sur le bord de l'encolure entre les grands cercles dans le sens des flèches.

22. SOUTENIR chaque côté du DESSUS DE COL (9) entre le petit cercle et l'encoche simple, comme illustré.

23. ENDROIT CONTRE ENDROIT, épingler les pièces du DESSOUS DE COL (10) et du dessus de col ensemble, en distribuant l'ampleur pour ajuster. Bâtir. Piquer le bord extérieur, en laissant ouvert le bord à double encoche. Égaliser.

24. Retourner le col à l'ENDROIT. Presser. Bâtir ensemble les bords non finis. **SURPIQUER** les bords finis du col.

25. Épingler le PIED DE COL (8) entoilé sur le dessus de col, en faisant coïncider les symboles ; bâtir. Épingler le pied de col non entoilé sur le dessous de col (par-dessus le col) ; bâtir. Piquer les extrémités et le bord supérieur à double encoche, en laissant ouvert le bord de l'encolure. Égaliser.

26. Retourner. Presser. **SOUS-PIQUER** la parementure de bande aussi loin que possible. Bâtir ensemble les bords non finis.

27. Épingler le pied de col sur le bord de l'encolure, en faisant coïncider les symboles et en crantant le bord de l'encolure du manteau si nécessaire. Bâtir.

DOUBLURE ET PAREMENTURE

28. Faire une **PIQÛRE DE SOUTIEN** sur les bords du côté de la PAREMENTURE DEVANT (11) dans le sens des flèches.

29. ENDROIT CONTRE ENDROIT, épingler la DOUBLURE DEVANT (13) sur la parementure devant, en crantant vers la piqûre de soutien si nécessaire. Bâtir. Piquer en arrêtant au petit cercle. Cranter la valeur de couture de la parementure jusqu'au petit cercle. Presser la couture vers la doublure au-dessus du cran, en ouvrant au fer le reste de la valeur de couture au-dessous du cran.

30. ENDROIT CONTRE ENDROIT, piquer la couture du milieu du dos des pièces de la DOUBLURE DOS (14). Pour former le pli, sur l'ENVERS, amener les lignes de pli du milieu du dos l'une sur l'autre, en faisant coïncider les petits cercles ; bâtir. Piquer le long de la ligne de pli au-dessus du petit cercle.

31. Presser le pli à plat en amenant la piqûre vers le milieu. Bâtir à travers le bord supérieur.

32. ENDROIT CONTRE ENDROIT, piquer le devant et le dos sur les épaules et les côtés.

33. Faire une **PIQÛRE DE SOUTIEN** sur le bord de l'encolure de la parementure et de la doublure entre les grands cercles, comme illustré.

34. SOUTENIR le haut de la doublure de manche entre les petits cercles extérieurs. Piquer la couture de dessous de bras. Recouper à 2.5 cm du bord inférieur de la DOUBLURE DE MANCHE (12). Insérer la doublure de manche dans le bord de l'emmanchure de la doublure comme décrit pour le manteau, reportez-vous à l'étape 14.

35. Endroit contre endroit, épingler la parementure et la doublure sur le manteau, par-dessus le col, en crantant le bord de l'encolure de la doublure si nécessaire ; bâtir. Piquer le long du bord de l'ouverture du devant et de l'encolure. Égaliser. Piquer à travers la parementure à 3.8 cm au-dessus du bord non fini. Égaliser, comme illustré.

36. Retourner la parementure et la doublure vers l'INTÉRIEUR ; enfiler la doublure de manche en place. Presser. Fixer les manches sur les épaules et les dessous de bras.

FINITION

37. Relever un ourlet de 3.8 cm, en maintenant la doublure libre. Bâtir près de la pliure et à 6 mm du bord non fini. Sur l'ENDROIT, **SURPIQUER** l'ourlet en place, en répartissant l'ampleur si nécessaire. Presser. Coudre la parementure sur l'ourlet aux **POINTS COULÉS**.

38. Replier 1.5 cm sur le bord inférieur de la doublure et placer le bord plié à 1.5 cm au-dessous du bord non fini de l'ourlet ; coudre aux **POINTS COULÉS**. **NOTE** : Un pli d'aisance se formera au bord inférieur.

39. Coudre le reste de la doublure sur la parementure devant aux **POINTS COULÉS**.

40. Replier 1.5 cm sur le bord inférieur de la doublure de manche et placer le bord plié à 1.5 cm au-dessous du bord non fini de l'ourlet ; coudre aux **POINTS COULÉS**. **NOTE** : Un pli d'aisance se formera au bord inférieur.

41. SURPIQUER les bords du devant du manteau, comme illustré. Placer le GUIDE POUR BOUTONNIÈRES (15) sur le devant DROIT, ayant les bords du patron au même niveau que les bords finis du vêtement, comme illustré. Reporter les marques. Faire les boutonnières sur les marques.

42. Superposer les bords de l'ouverture, en faisant coïncider les milieux. En utilisant les boutonnières comme un guide, faire les marques de bouton sur le devant GAUCHE. Coudre les boutons sur les marques.