

- 1 VORDERTEIL - A,B
- 2 PASPELSTREIFEN - A,B
- 3 TASCHE - A,B
- 4 TASCHENBESATZ - A,B
- 5 RÜCKENTEIL - A,B
- 6 UMHANG-VORDERTEIL - A,B
- 7 UMHANG RÜCKENTEIL - A,B
- 8 KRAGENBAND - A,B
- 9 OBERKRAGEN - A,B
- 10 UNTERKRAGEN - A,B
- 11 VORD. BESATZ - A,B
- 12 ÄRMEL - A,B
- 13 VORD. FUTTER - A,B
- 14 RÜCKW. FUTTER - A,B
- 15 KNOPFLOCHLEISTE - A,B

KÖRPERGRÖSSE

Größen	MISSES				
	S/P	M/M	L/G	XL/TG	XXL/TTG
Oberweite (cm)	80-83	87-92	97-102	107-112	117-122
Taillenweite	61-64	67-71	76-81	87-94	97-104
Hüftweite	85-88	92-97	102-107	112-117	122-127
rückw. Tailllänge	40-40.5	41.5-42	42.5-43	44-44.5	45-46

STOFFSCHNITTEILE

Bezeichnet Brustumfang, Taillenumfang, Hüftumfang und/oder Bizeps. Die Maße beziehen sich auf den Umfang des fertigen Kleidungsstücks (Körpermaß + Trageerleichterung + Design-Erleichterung). Passen Sie das Schnittmuster bei Bedarf an.

Die gezeigten Linien sind SCHNITTLINIEN, jedoch sind Nahtzugaben von 1.5 cm inbegriffen, sofern nicht anders angegeben. Siehe NÄHTIGE INFORMATIONEN für Nahtzugaben.

Suchen Sie das/die Layout(s) nach Kleidungsstück/Ansicht, Stoffbreite und Größe. Die Layouts zeigen die ungefähre Position der Schnittmustererteile; die Position kann je nach Schnittmustergröße leicht variieren.

Alle Layouts sind für Stoffe mit oder ohne Strichrichtung, sofern nicht anders angegeben. Für Stoffe mit Strichrichtung, Flor, Schattierung oder einseitigem Design verwenden Sie das Layout MIT STRICHRICHTUNG.

RECHTE MUSTERSEITE	LINKE MUSTERSEITE	RECHTE STOFFSEITE	LINKE STOFFSEITE
--------------------	-------------------	-------------------	------------------

G = GRÖSSE
AG = ALLE GRÖSSEN
* = MIT STRICHRICHTUNG
** = OHNE STRICHRICHTUNG
SELVAGE(S) WEBKANTE(N)
FOLD = STOFFBRUCH
SINGLE THINKNESS = EINZELNE DICKE
DOUBLE THINKNESS = DOPPELTE DICKE
CROSSWISE FOLD = QUERFALTE

Positionieren Sie den Stoff wie auf dem Layout angegeben. Wenn das Layout zeigt...

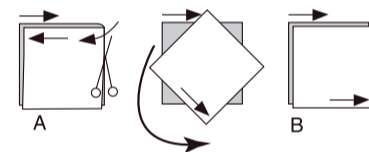
FADENLAUF: Legen Sie die Linie auf den geraden Fadenlauf des Stoffes und halten Sie sie parallel zur Webkante oder zum Falz. Beim Layout "mit Strichrichtung" sollten die Pfeile in dieselbe Richtung zeigen. (Bei Stoffen mit Pelzflor zeigen die Pfeile in Richtung des Flors).

EINZELNE DICKE - Legen Sie den Stoff mit der rechten Seite nach oben. (Bei Webpelzstoffen wird der Flor nach unten gelegt.)

DOPPELTE DICKE

MIT STOFFBRUCH - Legen Sie den Stoff mit der rechten Seite nach oben.

*** OHNE STOFFBRUCH** - Legen Sie den Stoff rechts auf rechts und falten Sie ihn kreuzweise. Schneiden Sie den Falz von Webkante zu Webkante ein (A). Halten Sie die rechten Seiten zusammen und drehen Sie die obere Lage vollständig um, so dass der Flor in dieselbe Richtung wie die untere Lage verläuft.



STOFFBRUCH - Legen Sie die angegebene Kante genau entlang der Falz des Stoffes. Schneiden Sie NIEMALS an dieser Linie. Wenn das Schnittmusterstück so dargestellt ist...

● Schneiden Sie zuerst die anderen Teile zu und lassen Sie dabei genügend Stoff für dieses Teil übrig (A). Falten Sie den Stoff und schneiden Sie das Stück wie gezeigt am Stoffbruch zu (B).



★ Schneiden Sie das Stück nur einmal zu. Schneiden Sie zuerst die anderen Teile zu, so dass genügend Stoff für dieses Teil vorhanden ist. Öffnen Sie den Stoff; schneiden Sie das Teil auf einer einzigen Lage zu.

Schneiden Sie alle Teile entlang der für die gewünschte Größe angegebenen Schnittlinie mit langen, gleichmäßigen Scherenstrichen aus, wobei die Kerben nach außen zeigen.

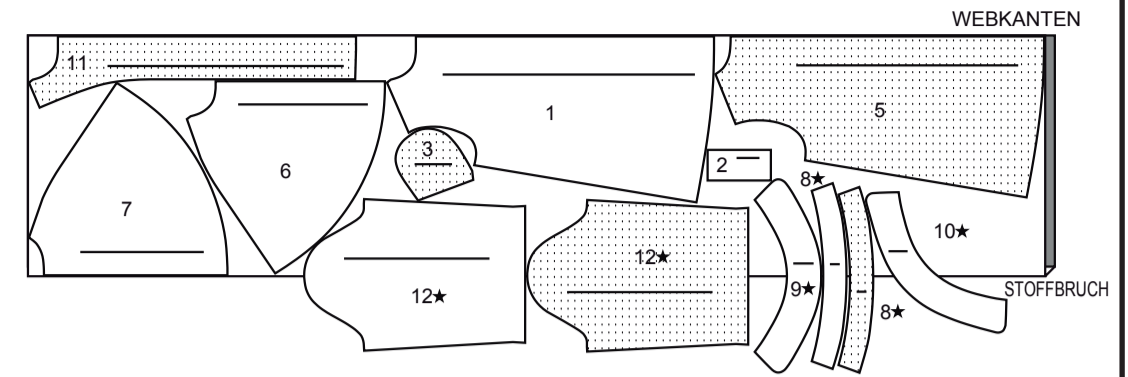
Übertragen Sie alle Markierungen und Konstruktionslinien, bevor Sie das Schnittmusterewebe entfernen. (Bei Pelzflor-Stoffen übertragen Sie die Markierungen auf die linke Seite).

HINWEIS: Die gestrichelten Kästchen (a! b! c!) in den Layouts stellen die Teile dar, die nach den angegebenen Maßen zugeschnitten werden.

MANTEL A

TEILE: 1 2 3 5 6 7 8 9 10 11 12

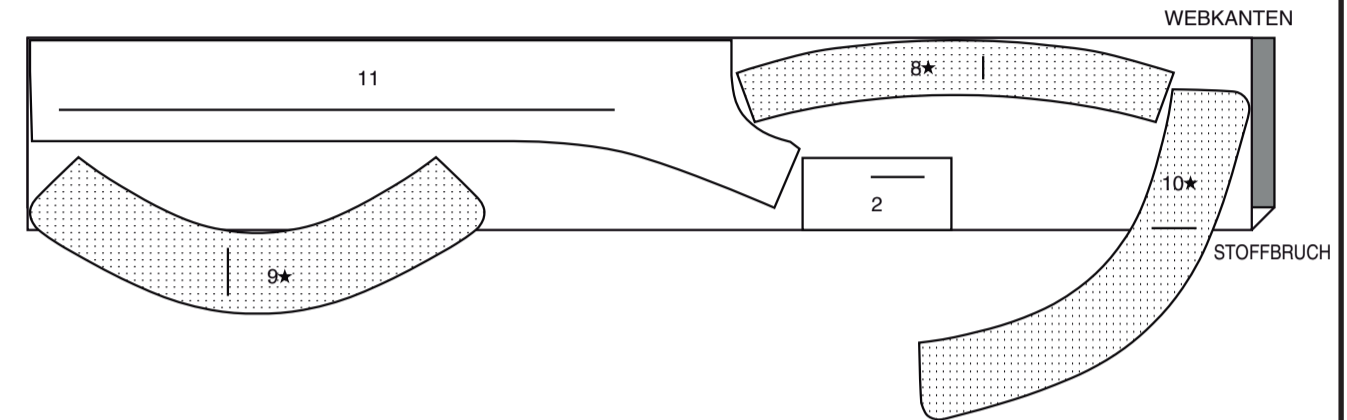
150 cm *
AG



EINLAGE A

TEILE: 2 8 9 10 11

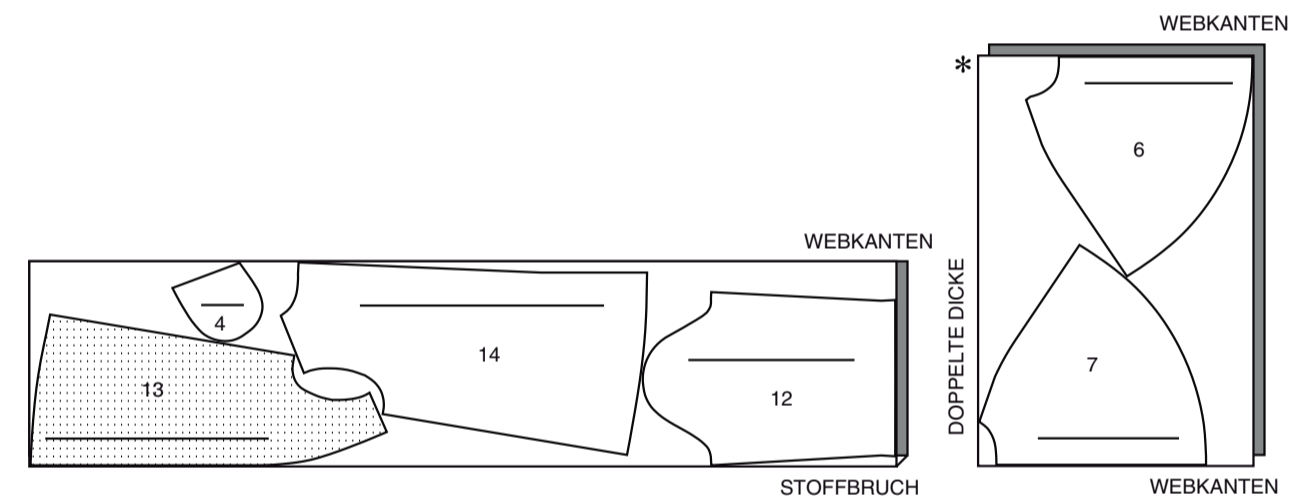
51CM **
AG



FUTTER A

TEILE: 4 6 7 12 13 14

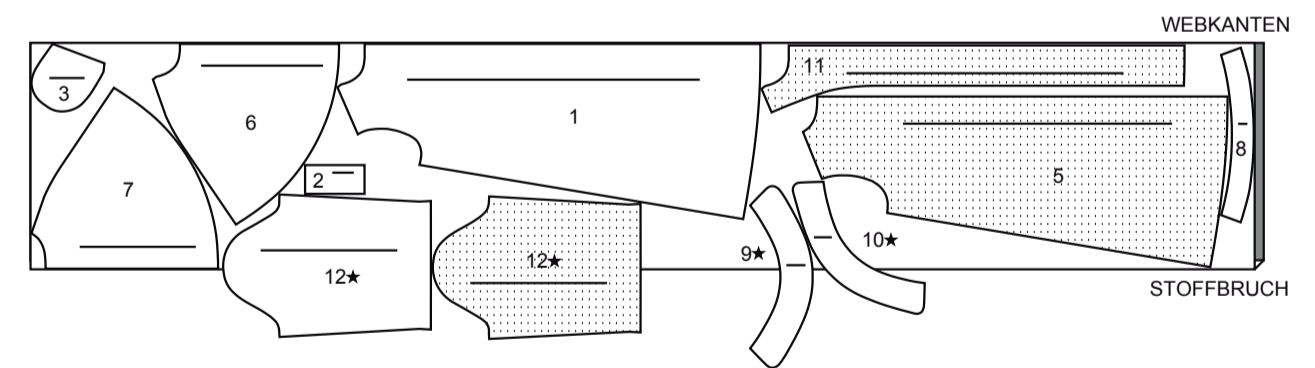
115 cm **
AG



MANTEL B

TEILE: 1 2 3 5 6 7 8 9 10 11 12

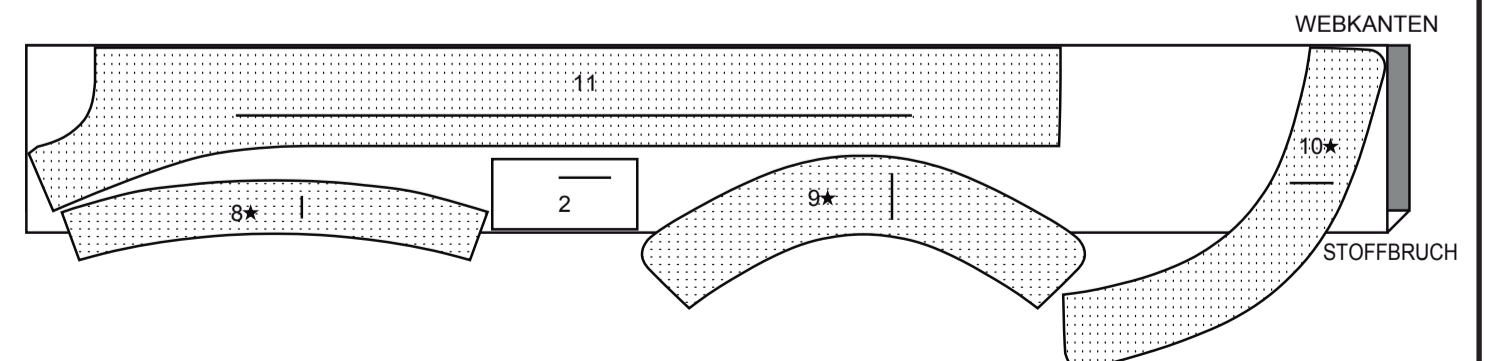
150 cm *
AG



EINLAGE B

TEILE: 2 8 9 10 11

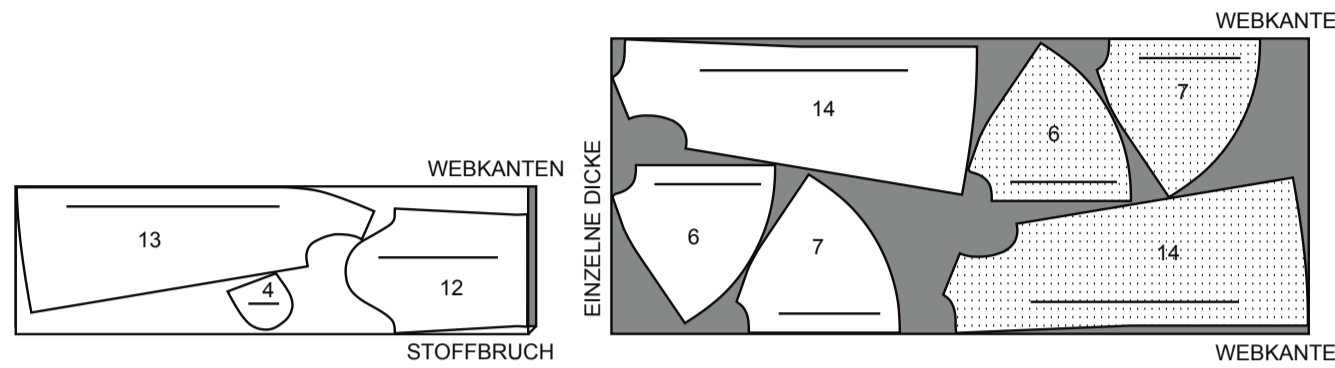
51CM **
AG



FUTTER B / VERDOPPELUNG B

TEILE: 4 6 7 12 13 14

115 cm **
AG



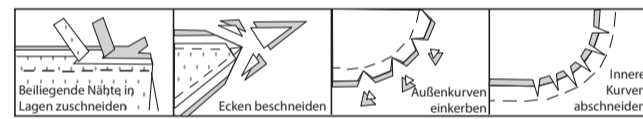
NÄHANGABEN

1.5 cm NAHTZUGABEN SIND INBEGRIFFEN,
(sofern nicht anders angegeben).

GRAFIK

rechte Seite	linke Seite	Einlage	Futter	Innenfutter

Bügeln Sie beim Nähen. Nähte flach bügeln, dann aufbügeln, sofern nicht anders angegeben. Schneiden Sie die Nahtzugaben ein, wo nötig, damit sie flach liegen.



GLOSSAR

Für Nähmethoden in FETT gedruckter Schrift ist ein Video mit Nähanleitung verfügbar. Scannen Sie den QR CODE, um die Videos anzusehen:

- ÄRMEL** - Siehe Video zum Nähen eines eingesetzten Ärmels.
- EINHALTEN** - Siehe Video zum Nähen von zweireihigen Kräuseln.
- KNAPPKANTIG STEPPEN**- Siehe Video zum knappkantig steppen.
- VERSTÄRKEN**- siehe Video zum Verstärken.
- FESTSTEPPEN** - Siehe Video um einen Steppstich fest zu machen.
- ABSTEPPEN**- siehe Video zum Absteppen.
- UNTERSTEPPEN**- siehe Video zum Untersteppen.
- SÄUMEN**- Nadel durch eine gefaltete Kante schieben, dann einen Faden des darunter liegenden Stoffes aufnehmen.

NÄHTUTORIALS



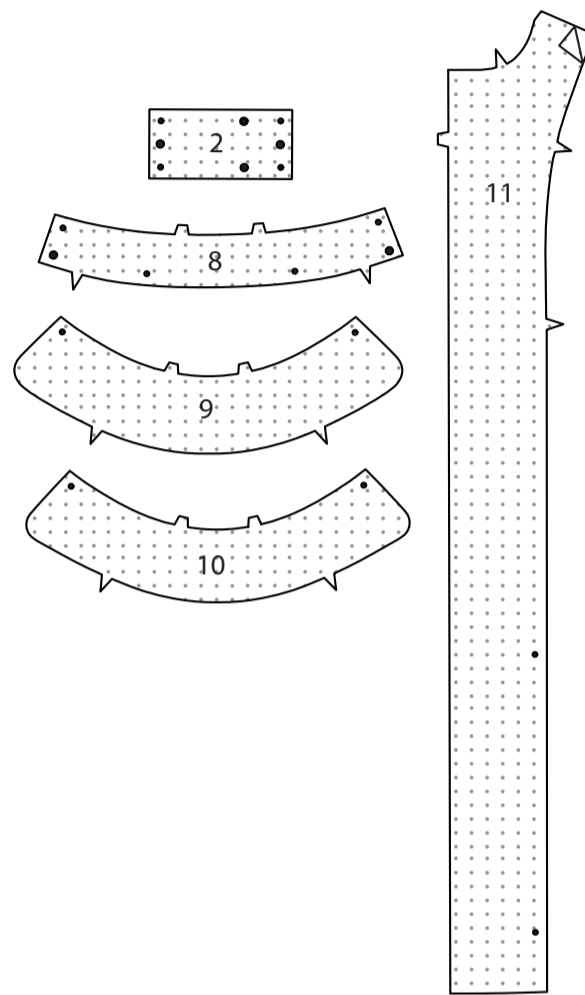
Erweitern Sie Ihre Fähigkeiten durch kurze, leicht verständliche Videos unter simplicity.com/sewingtutorials.

MANTEL A,B

HINWEIS: Sofern nicht anders angegeben wird unter jeder Unterüberschrift das Modell A gezeigt.

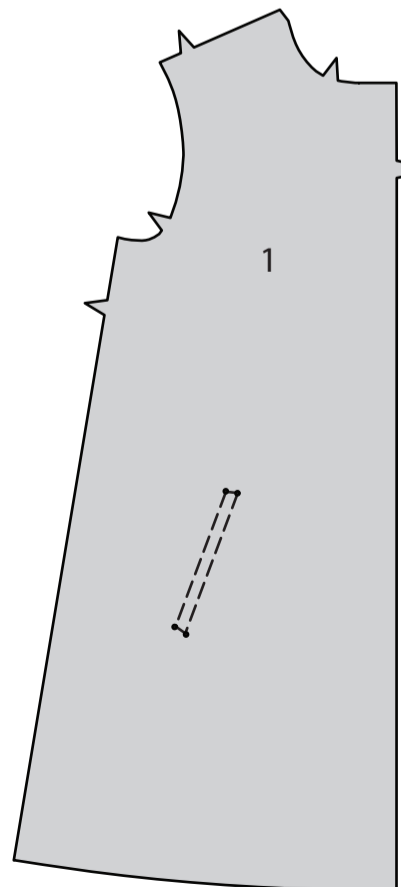
EINLAGE

Stecken Sie die EINLAGE auf die linke Seite jedes passenden STOFFABSCHNITTES. Bügeln Sie gemäß den Anweisungen des Herstellers.

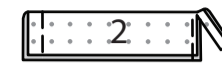


VORDER- UND RÜCKENTEIL

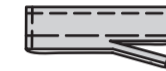
VERSTÄRKEN Sie das Vorderteil (für Tasche und Paspelstreifen) entlang den Nahtlinien, indem Sie mit der Nadel an den kleinen Punkten im Stoff einstechen, wie gezeigt.



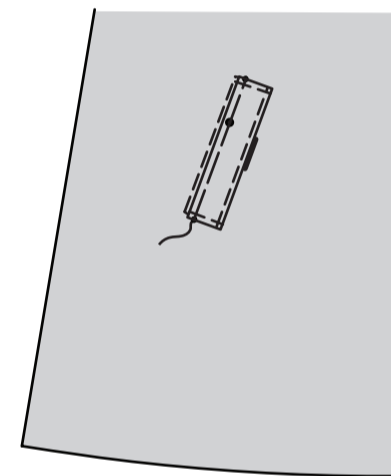
Falten Sie den PASPELSTREIFEN (2) rechts auf rechts entlang der Faltnie. Nähen Sie die Enden. Beschneiden Sie die Naht und die Ecken.



Schlagen Sie den Paspelstreifen um; bügeln. **STEPHEN** Sie die fertigen Kanten **AB**. Heften Sie die Schnittkanten zusammen. Beschneiden Sie auf 6 mm.

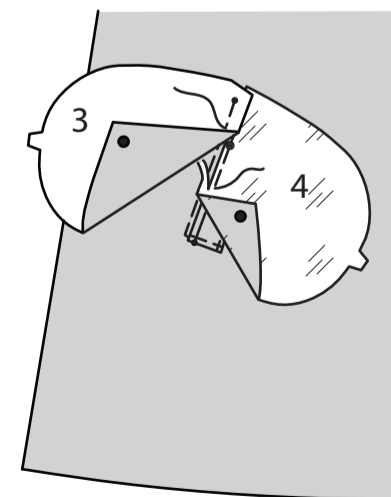


Stecken Sie den Paspelstreifen mit der fertigen Kante des Paspelstreifens zur vorderen Kante auf das Vorderteil, wobei die kleinen und großen Punkte übereinstimmen und legen Sie die Hefnaht entlang der Nahtlinie. Heften Sie zwischen den kleinen Punkten fest.

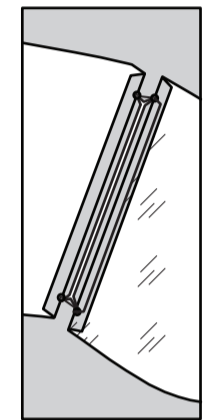
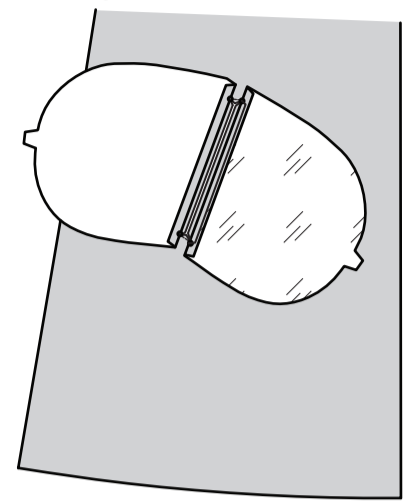


Stecken Sie den TASCHEBESATZ (4) rechts auf rechts auf das Vorderteil (über den Paspelstreifen), wobei die kleinen und großen Punkte übereinstimmen. Nähen Sie zwischen den kleinen Punkten. Beschneiden Sie die Naht bis 6 mm.

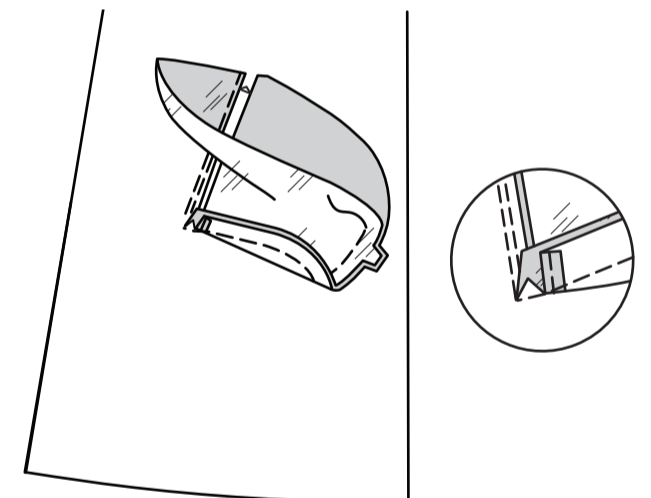
Stecken Sie die TASCHE (3) entlang der verbleibenden Nahtlinie auf das Vorderteil, wobei die kleinen Punkte übereinstimmen. Nähen Sie zwischen den kleinen Punkten. Schneiden Sie die Naht auf 6 mm zurück.



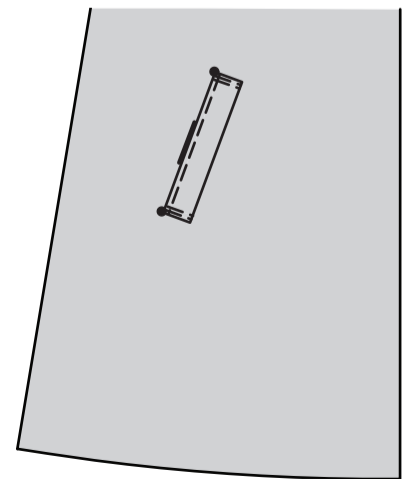
Bügeln Sie die Nahtzugaben wie gezeigt in Richtung Taschen. Schlitzten Sie das Vorderteil zwischen den Nähten ein und schneiden Sie es diagonal zu den kleinen Punkten ein.



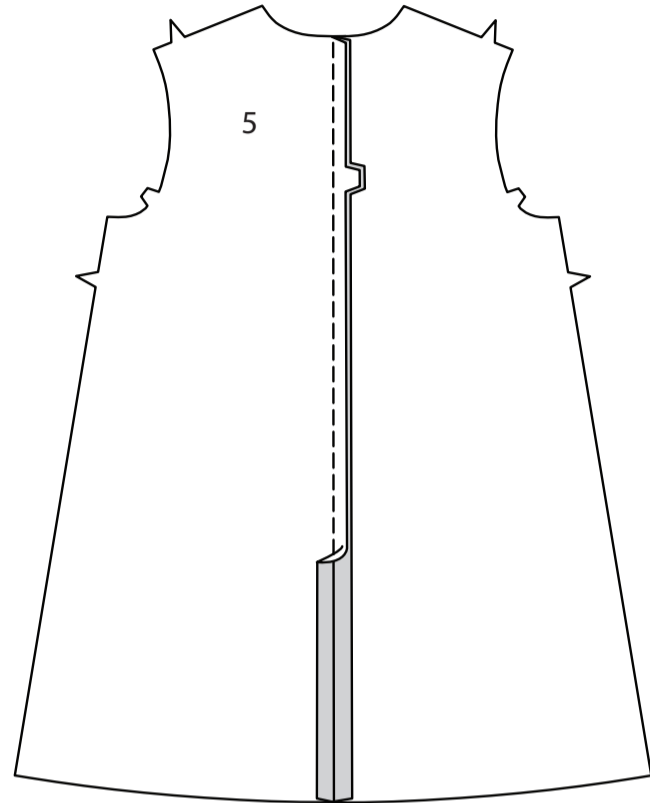
Ziehen Sie die Taschen durch die Öffnung und bringen Sie sie nach innen. **STEPHEN** Sie den Taschenbesatz **UNTER**. Nähen Sie die Taschenkanten zusammen, fangen Sie dabei die dreieckigen Enden in den Nähten auf und halten Sie das Vorderteil und den Paspelstreifen frei.



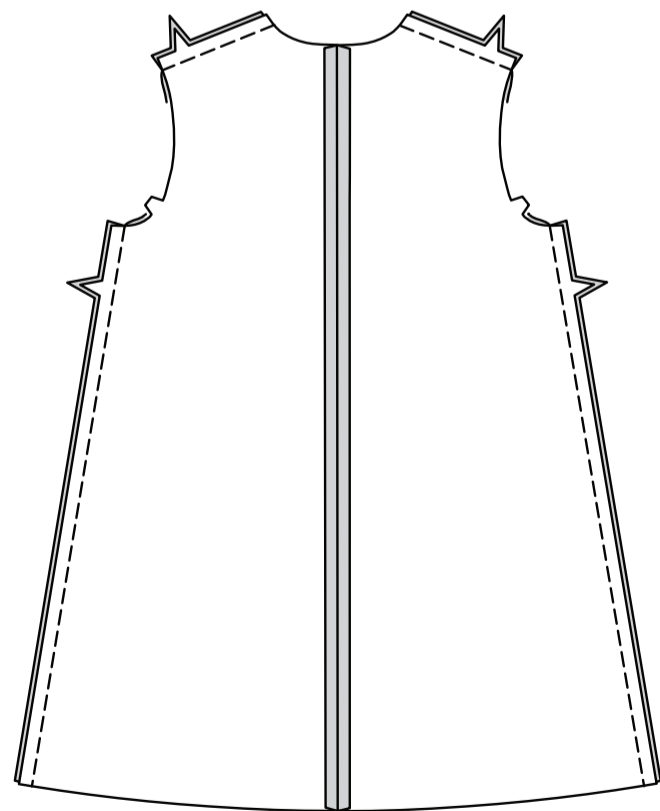
Bügeln Sie auf der Außenseite den Paspelstreifen hoch, wobei die großen Punkte übereinstimmen. **STEPHEN** Sie die Seitenkanten des Paspelstreifens durch alle Dicken hindurch auf das Vorderteil **KNAPPKANTIG**.



Nähen Sie RECHTS AUF RECHTS die hintere Mittelnaht des RÜCKENTEILS (5).

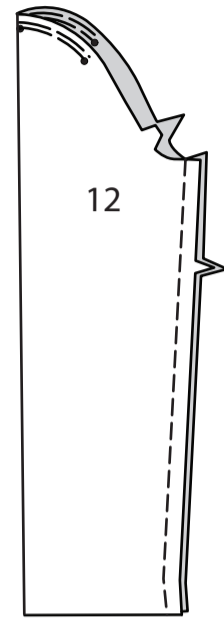


Nähen Sie das Vorderteil an das Rückenteil an den Schulternähten und Seiten.

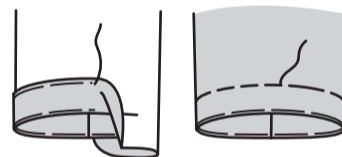


ÄRMEL

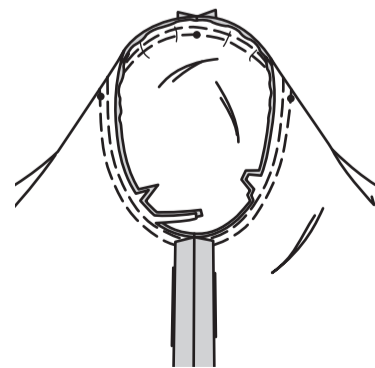
HALTEN Sie den oberen Teil des ÄRMELS (12) zwischen den äußeren kleinen Punkten EIN. Nähen Sie die Unterarmnaht.



Drehen Sie den Ärmelsaum um. Heften Sie dicht an der Falte und 6 mm von der Schnittkante entfernt. Nähen Sie auf der AUSSENSEITE den Ärmelsaum entlang der oberen Heftung. Bügeln Sie. Entfernen Sie die Heftung.

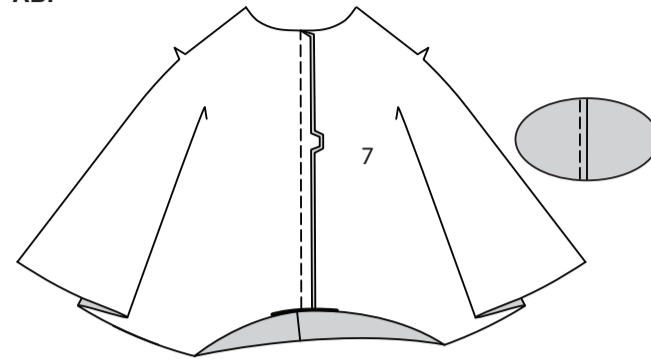


Stecken Sie den ÄRMEL RECHTS AUF RECHTS in den Armausschnitt, setzen Sie den mittleren kleinen Punkt auf die Schulternaht, wobei die restlichen kleinen Punkte übereinstimmen. Passen Sie die Form an; heften Sie, halten Sie dabei den Ärmel leicht an, damit er unter die kleinen Punkte passt. Nähen Sie. Nähen Sie erneut mit 6 mm Abstand in der Nahtzugabe. Beschneiden Sie neben der Naht. Bügeln Sie die Nahtzugaben flach. Wenden Sie die Naht zum Ärmel hin. **TIPP:** Weitere Hilfe zum Einsetzen von Ärmeln finden Sie im Video "Nähen eines eingesetzten Ärmels".

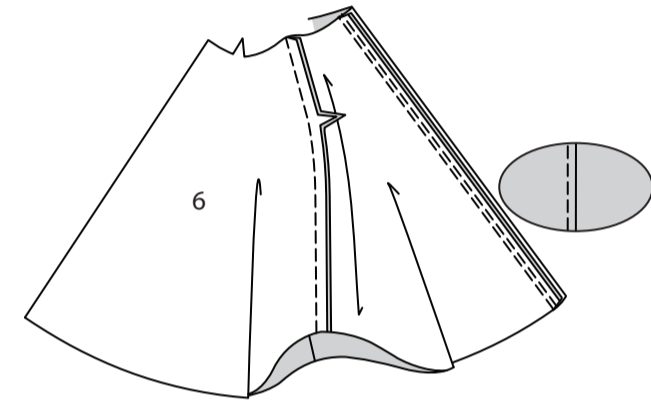


UMHANG

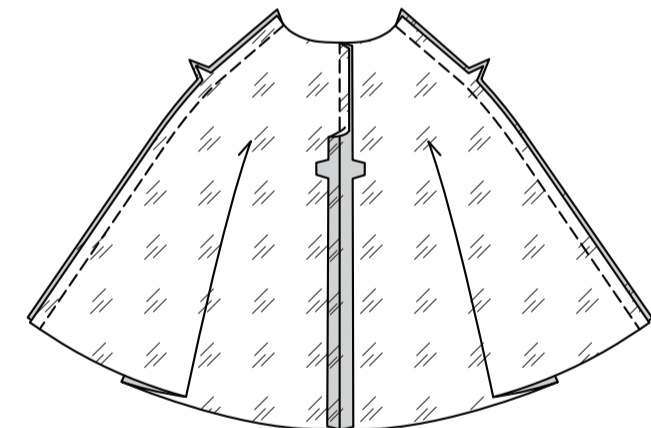
Nähen Sie RECHTS AUF RECHTS die hintere Mittelnaht des UMHANG-RÜCKENTEILS (7). Bügeln Sie die Naht zum LINKEN Rückenteil hin. **STEPHEN** Sie auf der AUSSENSEITE das LINKE Rückenteil AB.



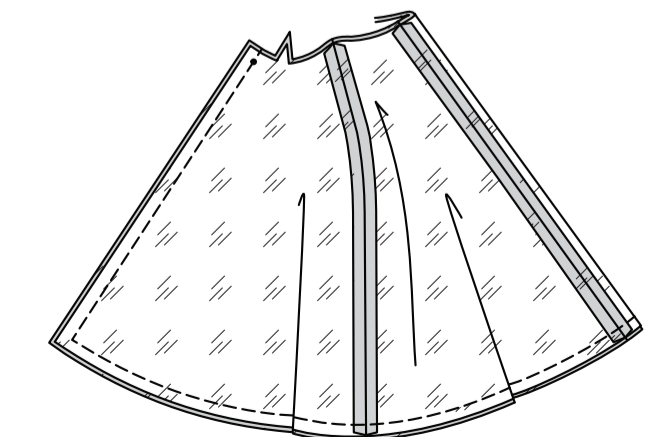
Nähen Sie RECHTS AUF RECHTS das UMHANG-VORDERTEIL (6) an den Schulternähten auf das Rückenteil. Bügeln Sie die Nähte zum Rückenteil hin. **STEPHEN** Sie auf der AUSSENSEITE die hinteren Schulterkanten AB.



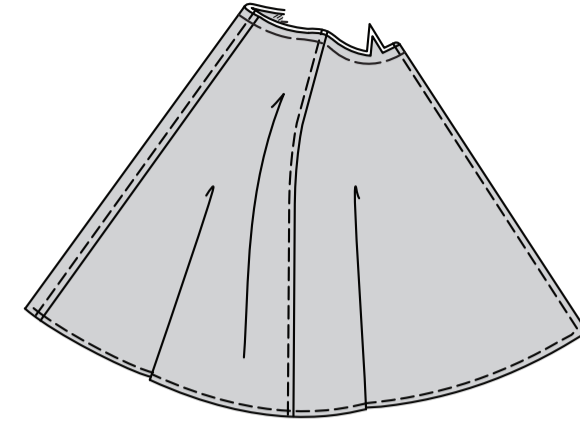
Nähen Sie RECHTS AUF RECHTS die hintere Mittelnaht der FUTTERTEILE des Umhang-Rückenteils. Nähen Sie die Futterteile des Vorderteils- und Rückenteils des Umhangs an den Schulternähten zusammen.



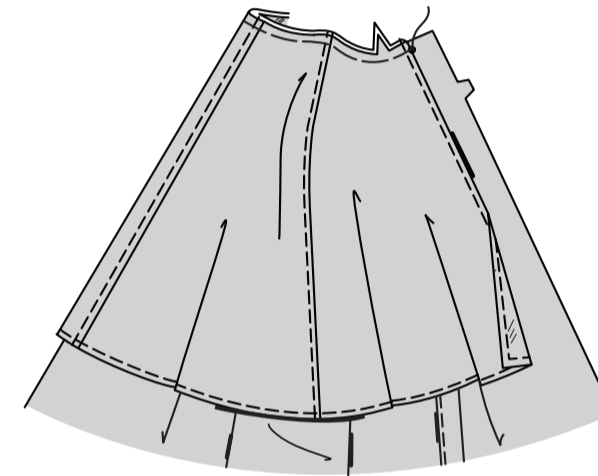
Stecken Sie das Futter RECHTS AUF RECHTS auf den Umhang, sodass die Schnittkanten gerade sind. Nähen Sie die Vorder- und Unterkanten des Umhangs. Beschneiden Sie die Naht und die Ecken.



Drehen Sie den Umhang mit der RECHTEN Seite nach außen. Bügeln Sie. **STEPHEN** Sie die Vorder- und Unterkanten des Umhangs AB. Heften Sie die Schnittkanten zusammen.

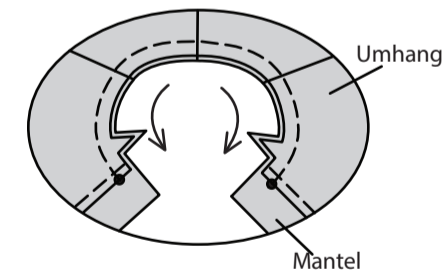


Stecken Sie den Umhang auf der AUSSENSEITE, mit dem Futter nach unten, an der Halskante des Mantels, wobei die großen Punkte und Kerben übereinstimmen. Heften Sie die Halsausschnittkante.

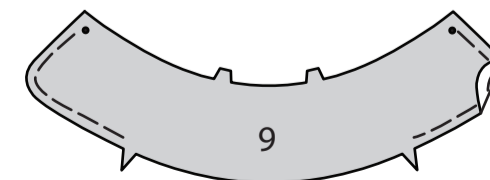


KRAGEN

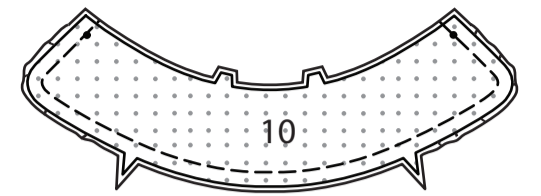
STEPHEN Sie die Halsausschnittkante zwischen den großen Punkten in Pfeilrichtung FEST.



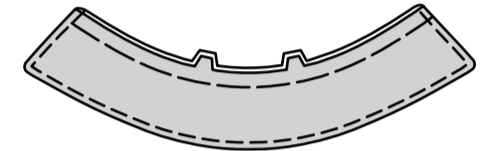
HALTEN Sie jede Seite des OBERKRAGENS (9) wie gezeigt zwischen dem kleinen Punkt und der Einzelkerbe EIN.



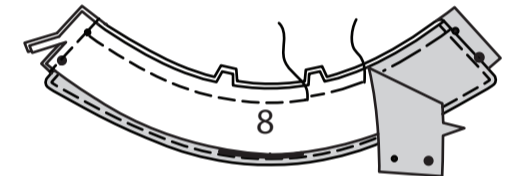
Stecken Sie den UNTERKRAGEN (10) und den Oberkragen RECHTS AUF RECHTS, passen Sie die Form an. Heften. Nähen Sie die Außenkante, lassen Sie dabei die doppelt eingekerbte Kante offen. Beschneiden.



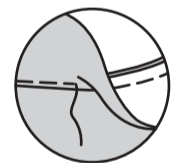
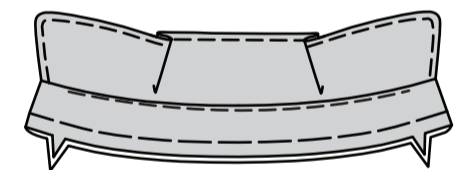
Drehen Sie den Kragen RECHTS herum. Bügeln Sie. Heften Sie die Schnittkanten zusammen. **STEPHEN** Sie die fertigen Kanten des Kragens AB.



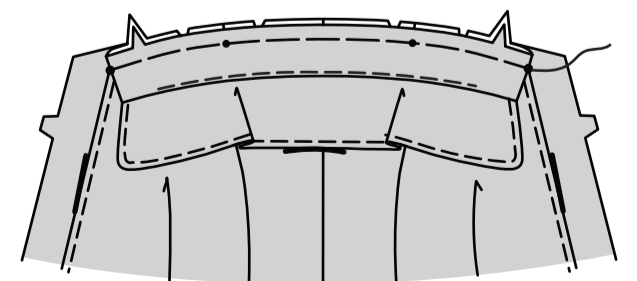
Stecken Sie das versehene KRAGENBAND (8) auf den Oberkragen, wobei die Symbole übereinstimmen; heften. Stecken Sie nicht versehene Kragenband auf den Unterkragen (über den Kragen); heften. Nähen Sie die Enden und die doppelt eingekerbte Oberkante, lassen Sie dabei die Halskante offen. Beschneiden.



Wenden. Bügeln Sie. **STEPHEN** Sie den Bandbesatz so weit wie möglich UNTER. Heften Sie die Schnittkanten zusammen.

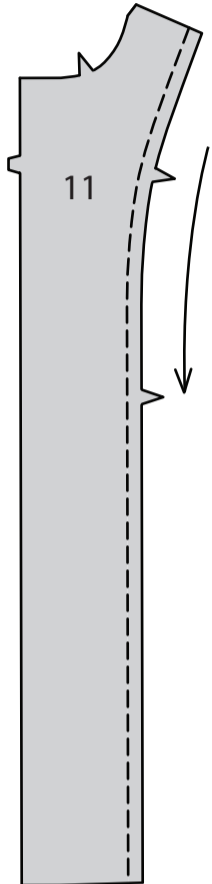


Stecken Sie das Kragenband an der Halskante, wobei die Symbole übereinstimmen, schneiden Sie dabei die Halskante des Mantels ein, wo nötig. Heften.

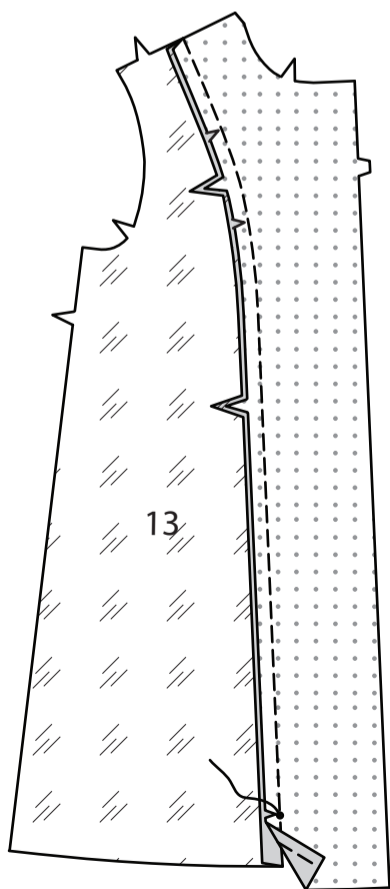


FUTTER UND BESATZ

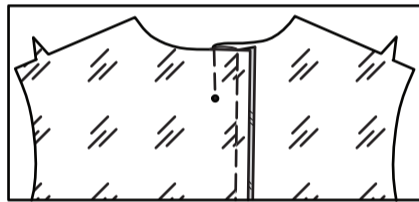
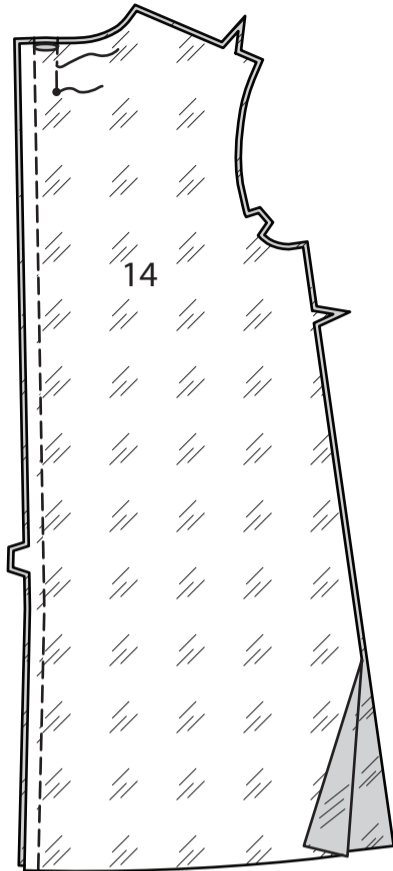
STEPHEN Sie die Seitenkanten des VORD. BESATZES (11) in der Pfeilrichtung **FEST**.



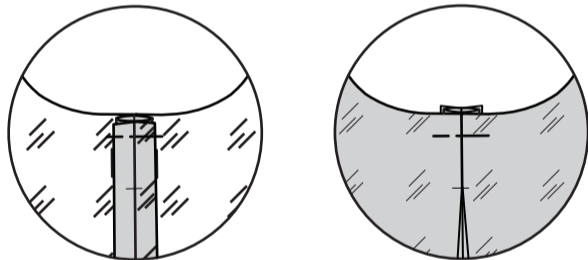
Stecken Sie das VORD. FUTTER (13) auf den vord. Besatz **RECHTS AUF RECHTS** und schneiden Sie ggf. an der Steppnaht ein. Heften.
 Nähen Sie bis zum kleinen Punkt. Schneiden Sie die Nahtzugabe des Besatzes bis zum kleinen Punkt ein. Bügeln Sie die Naht zum Futter oberhalb des Einschnittes, bügeln Sie dabei die restliche Nahtzugabe unterhalb des Einschnittes auf.



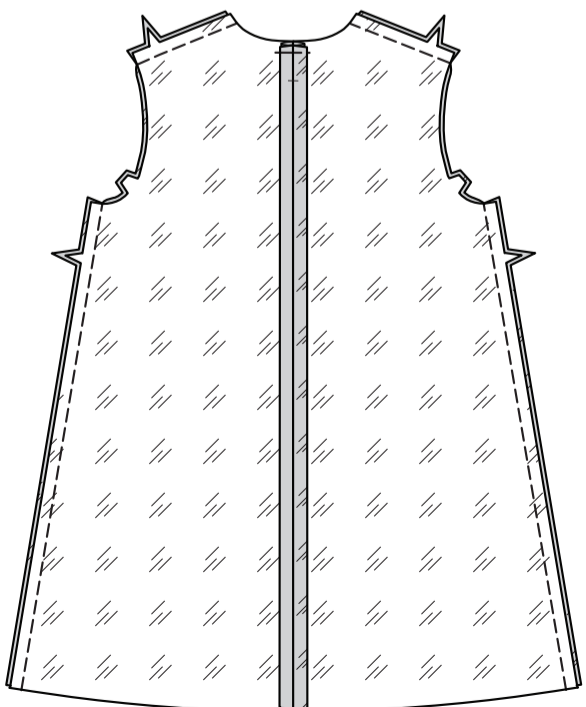
Nähen Sie die hintere Mittelnaht des RÜCKW. FUTTERS (14) **RECHTS AUF RECHTS**.
 Um eine Falte zu machen, bringen Sie auf der **INNENSEITE** die Faltenlinien in der hinteren Mitte zusammen, wobei die kleinen Punkten übereinstimmen; heften. Nähen Sie entlang der Faltenlinie oberhalb des kleinen Punktes.



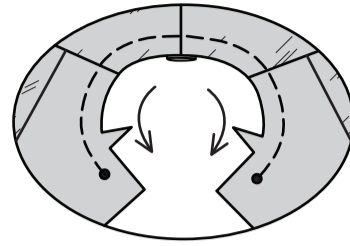
Bügeln Sie die Falte flach und bringen Sie die Nähte zur Mitte. Heften Sie über die Oberkante.



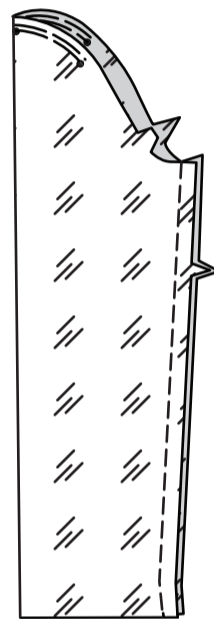
Nähen Sie **RECHTS AUF RECHTS** das Vorderteil an den Schultern und Seiten auf das Rückenteil.



STEPHEN Sie die Halskante des Besatzes und Fatters zwischen den großen Punkten **FEST**, wie gezeigt.

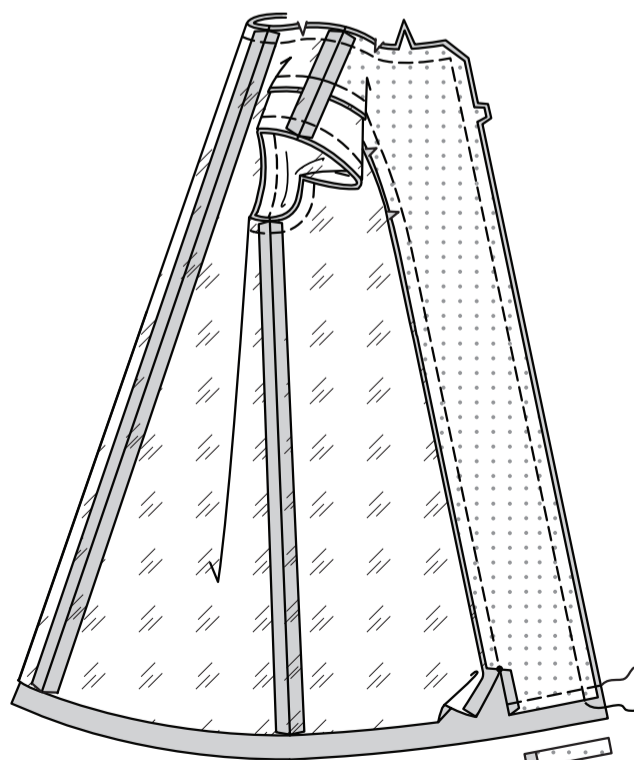


HALTEN Sie den oberen Teil des Ärmelfutters zwischen den äußeren kleinen Punkten **EIN**.
 Nähen Sie die Unterarmnaht. Beschneiden Sie 2.5 cm von der Unterkante des ÄRMELFUTTERS (12).
 Stecken Sie das Ärmelfutter auf die gleiche Weise wie den Mantel in die Armlochkante ein, siehe Schritt 14.

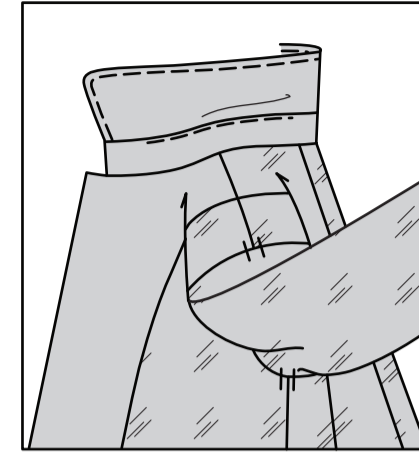


Stecken Sie rechts auf rechts den Besatz und das Futter auf den Mantel, über den Kragen, und schneiden Sie dabei die Halskante des Fatters ein; heften Sie es fest. Nähen Sie entlang der vorderen Öffnungskante und Halskante. Beschneiden.

Nähen Sie quer über den Besatz, 3.8 cm oberhalb der Schnittkante. Beschneiden Sie wie gezeigt.

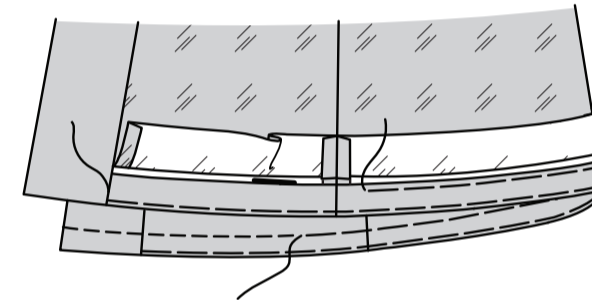


Wenden Sie den Besatz und das Futter nach **INNEN**; stecken Sie das Ärmelfutter an seinen Platz. Bügeln Sie. Heften Sie die Ärmel an den Schultern und Unterarme.



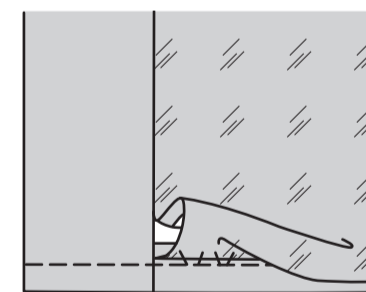
ABSCHLUSS

Schlagen Sie einen 3.8 cm Saum nach oben, halten Sie dabei das Futter frei. Heften Sie dicht an der Falte und 6 mm von der Schnittkante entfernt. **STEPHEN** Sie den Saum fest auf der **AUßENSEITE AB**, halten Sie dabei ggf. etwas mehr Weite ein.
 Bügeln Sie. **SÄUMEN** Sie den Besatz an den Saum.

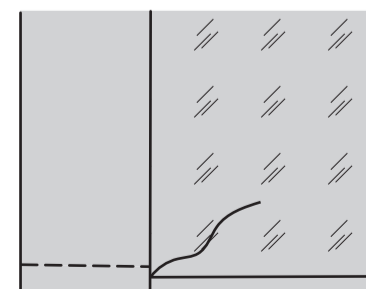


Drehen Sie die untere Kante des Fatters 1.5 cm ein und legen Sie die gefaltete Kante 1.5 cm unter die Schnittkante des Saums; **SÄUMEN**.

HINWEIS: An der unteren Kante bildet sich eine Falte, um das Tragen zu erleichtern.

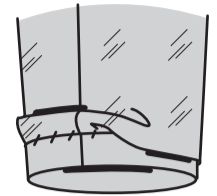


SÄUMEN Sie den Rest des Fatters an den vord. Besatz.

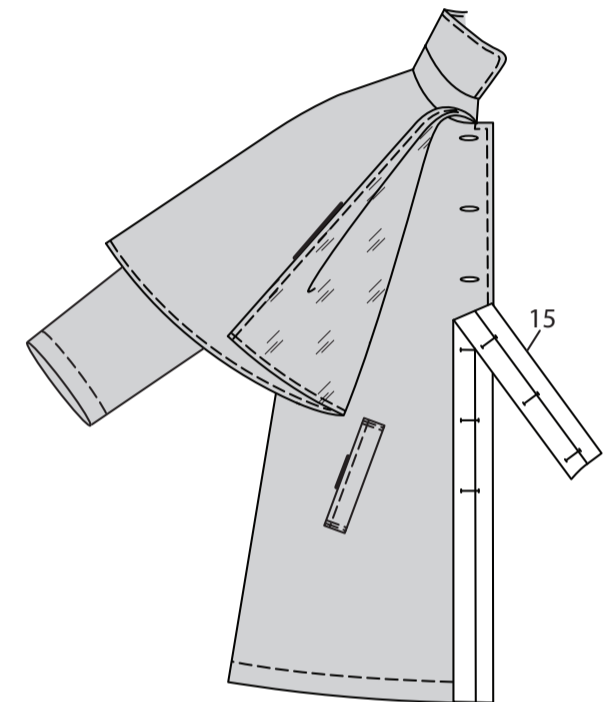


Drehen Sie die untere Kante des Ärmelfutters 1.5 cm nach innen und legen Sie die gefaltete Kante 1.5 cm unter die Schnittkante des Saums; **SÄUMEN**.

HINWEIS: An der unteren Kante bildet sich eine Falte, um das Tragen zu erleichtern.



STEPHEN Sie die Vorderkanten des Mantels **AB**, wie gezeigt.
 Legen Sie die **KNOPFLOCHLEISTE** (15) auf das **RECHTE** Vorderteil, so dass die Kanten des Gewebes mit den fertigen Kanten des Kleidungsstücks bündig sind, wie gezeigt. Übertragen Sie die Markierungen. Stechen Sie die Knopflöcher auf den Markierungen.



Lappen Sie die Öffnungskanten, wobei die Mitten übereinstimmen. Nutzen Sie die Knopflöcher als Hilfslinien und machen Sie Knopfmarkierungen auf dem **LINKEN** Vorderteil. Nähen Sie Knöpfe an den Markierungen.

