

- | | |
|-----------------------|-----------------------------|
| 1 FRONT - A,B | 1 DEVANT - A, B |
| 2 WELT - A,B | 2 BORDURE - A, B |
| 3 POCKET LINING - A,B | 3 DOUBLURE DE POCHE - A, B |
| 4 POCKET - A,B | 4 POCHE - A, B |
| 5 BACK - A,B | 5 DOS - A, B |
| 6 COLLAR - A, B | 6 COL - A, B |
| 7 FRONT FACING - A,B | 7 PAREMENTURE DEVANT - A, B |
| 8 BACK FACING - A,B | 8 PAREMENTURE DOS - A, B |
| 9 FRONT LINING - A, B | 9 DOUBLURE DEVANT - A, B |
| 10 BACK LINING - A, B | 10 DOUBLURE DOS - A, B |
| 11 CUFF - A, B | 11 POIGNET - A, B |
| 12 LOWER BAND - A, B | 12 BANDE INFÉRIEURE - A, B |

BODY MEASUREMENTS / MESURES DU CORPS

Sizes/Tailles	MISSES/JEUNE FEMME					
	XS/TP	S/P	M/M	L/G	XL/TG	XXL/TTG
Bust (ins)	29½-30½	31½-32½	34-36	38-40	42-44	46-48
Waist	22-23	24-25	26½-28	30-32	34-37	39-41½
Hip	31½-32½	33½-34½	36-38	40-42	44-46	48-50
Bk. Wst Lgth.	15¼-15½	15¾-16	16¼-16½	16¾-17	17¼-17½	17¾-18
T. poitrine (cm)	75-78	80-83	87-92	97-102	107-112	117-122
T. taille	56-58	61-64	67-71	76-81	87-94	97-104
T. hanches	80-83	85-88	92-97	102-107	112-117	122-127
Nuque à taille	39-39.5	40-40.5	41.5-42	42.5-43	44-44.5	45-46

FABRIC CUTTING LAYOUTS

⊕ Indicates Bustline, Waistline, Hipline and/or Biceps. Measurements refer to circumference of Finished Garment (Body Measurement + Wearing Ease + Design Ease). Adjust Pattern if necessary.

Lines shown are CUTTING LINES, however, 5/8" (1.5cm) SEAM ALLOWANCES ARE INCLUDED, unless otherwise indicated. See SEWING INFORMATION for seam allowance.

Find layout(s) by Garment/View, Fabric Width and Size. Layouts show approximate position of pattern pieces; position may vary slightly according to your pattern size.

All layouts are for with or without nap unless specified. For fabrics with nap, pile, shading or one-way design, use WITH NAP layout.

RIGHT SIDE OF PATTERN	WRONG SIDE OF PATTERN	RIGHT SIDE OF FABRIC	WRONG SIDE OF FABRIC
-----------------------	-----------------------	----------------------	----------------------

S/T = SIZE(S)/TAILLE(S)
* = WITH NAP/AVEC SENS
S/L = SELVAGE(S)/LISIÈRE(S)
AS/TT = ALL SIZE(S)/TOUTES TAILLE(S)
** = WITHOUT NAP/SANS SENS
F/P = FOLD/PLIURE
CF/PT = CROSSWISE FOLD/PLIURE TRAME

Position fabric as indicated on layout. If layout shows...

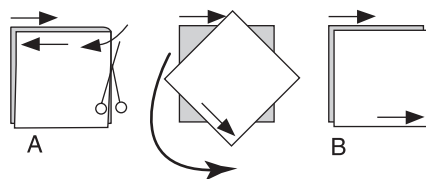
GRAINLINE—Place on straight grain of fabric, keeping line parallel to selvage or fold. ON “with nap” layout arrows should point in the same directions. (On Fur Pile fabrics, arrows point in direction of pile.)

SINGLE THICKNESS—Place fabric right side up. (For Fur Pile fabrics, place pile side down.)

DOUBLE THICKNESS

WITH FOLD—Fold fabric right sides together.

* WITHOUT FOLD—With right sides together, fold fabric CROSSWISE. Cut fold from selvage to selvage (A). Keeping right sides together, turn upper layer completely around so nap runs in the same direction as lower layer.



FOLD—Place edge indicated exactly along fold of fabric. NEVER cut on this line.

When pattern piece is shown like this...

• Cut other pieces first, allowing enough fabric to cut this piece (A). Fold fabric and cut piece on fold, as shown (B).

★ Cut piece only once. Cut other pieces first, allowing enough fabric to cut this piece. Open fabric; cut piece on single layer.

Cut out all pieces along cutting line indicated for desired size using long, even scissor strokes, cutting notches outward.

Transfer all markings and lines of construction before removing pattern tissue. (Fur Pile fabrics, transfer markings to wrong side.)

NOTE: Broken-line boxes (a! b! c!) in layouts represent pieces cut by measurements provided.

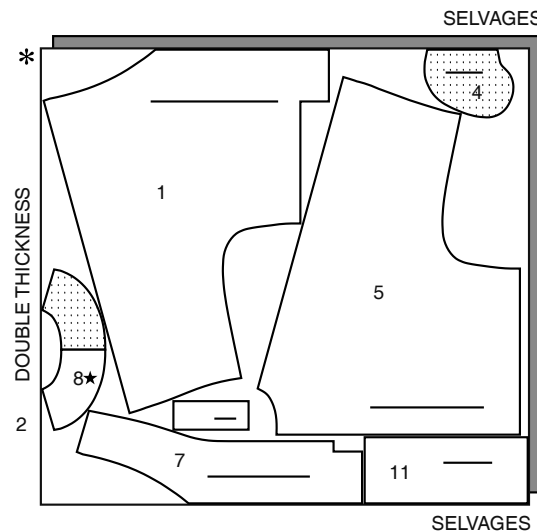
NOTE: FOR LEATHER-LIKE FABRIC, ALTER TISSUE PATTERN BEFORE CUTTING. PLACE PINS WITHIN SEAM ALLOWANCE OR USE MASKING TAPE. DO NOT USE A TRACING WHEEL TO TRANSFER MARKING.

NOTE : POUR LE SIMILI CUIR, MODIFIER LE PATRON AVANT DE COUPER. PLACER LES ÉPINGLES À L'INTÉRIEUR DE LA VALEUR DE COUTURE OU UTILISER DU RUBAN MASQUAGE. NE PAS UTILISER UNE ROULETTE POUR REPORTER LES MARQUES

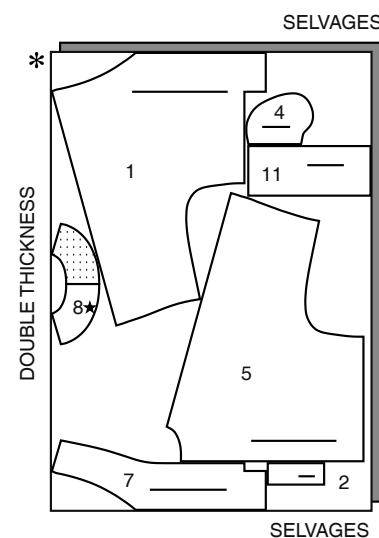
JACKET A / VESTE A

PIECES: 1 2 4 5 7 8 11

45" (115 CM) *
AS/TT



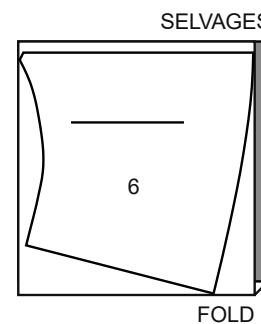
60" (150 CM) *
AS/TT



CONTRAST (COLLAR) / CONTRASTE (COL)

PIECE: 6

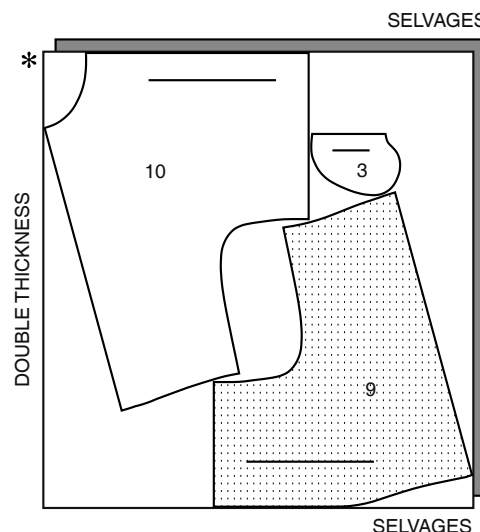
45", 60" (115CM, 150CM) *
AS/TT



LINING A,B / DOUBLURE A,B

PIECES: 3 9 10

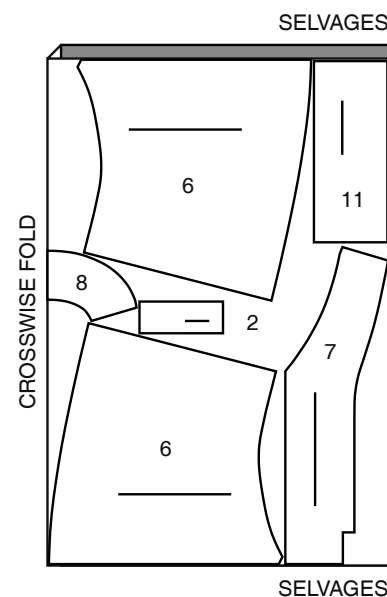
45" (115 CM) **
AS/TT



INTERFACING A,B / ENTOILAGE A, B

PIECES: 2 6 7 8 11

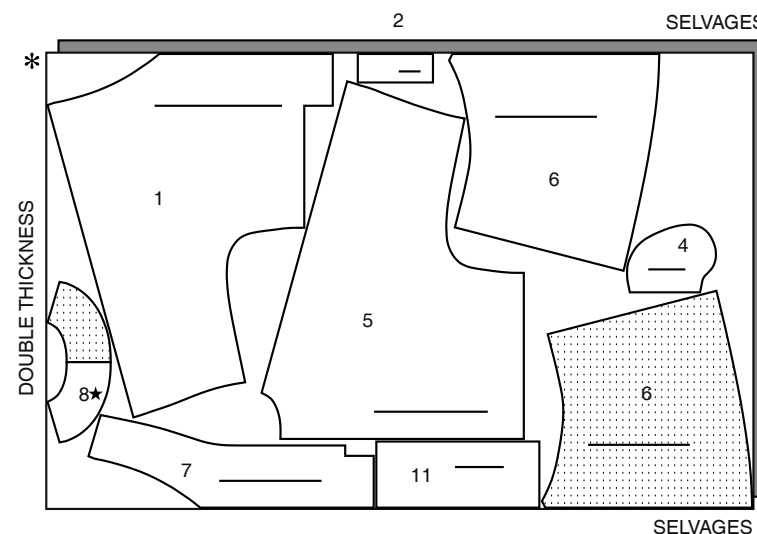
45" (115CM)
AS/TT



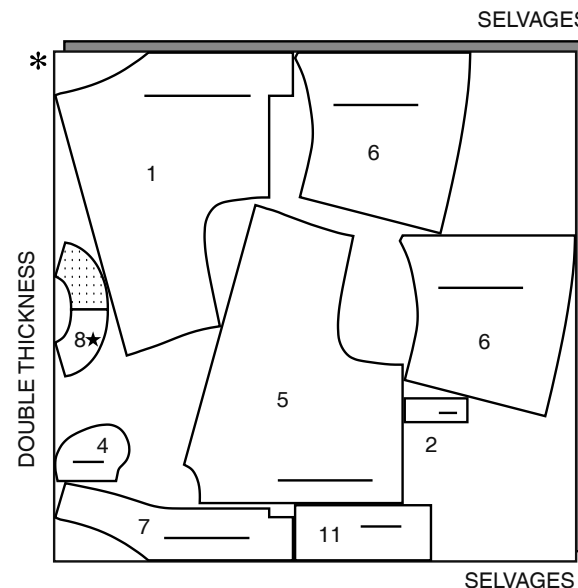
JACKET B / VESTE B

PIECES: 1 2 4 5 6 7 8 11

45" (115 CM) *
AS/TT



60" (150 CM) *
AS/TT



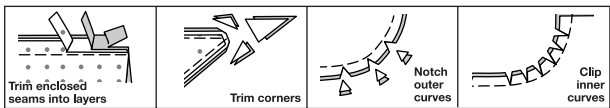
SEWING INFORMATION

5/8" (1.5cm) SEAM ALLOWANCES ARE INCLUDED,
(unless otherwise indicated)

ILLUSTRATION SHADING KEY

Right Side	Wrong Side	Interfacing	Lining	Underlining

Press as you sew. Press seams flat, then press open, unless otherwise instructed. Clip seam allowances, where necessary, so they lay flat.



GLOSSARY

Sewing methods in **BOLD TYPE** have Sewing Tutorial Video available. Scan QR CODE to watch videos:

EDGESTITCH - See **how to edgestitch** video.

REINFORCE - See **how to reinforce** video.

STAYSTITCH - See **how to do stay-stitching** video.

STITCH IN THE DITCH - See **how to stitch in the ditch** video.

TOPSTITCH - See **how to topstitch** video.

SLIPSTITCH - See **how to sew a slip-stitch** video.

SEWING TUTORIALS



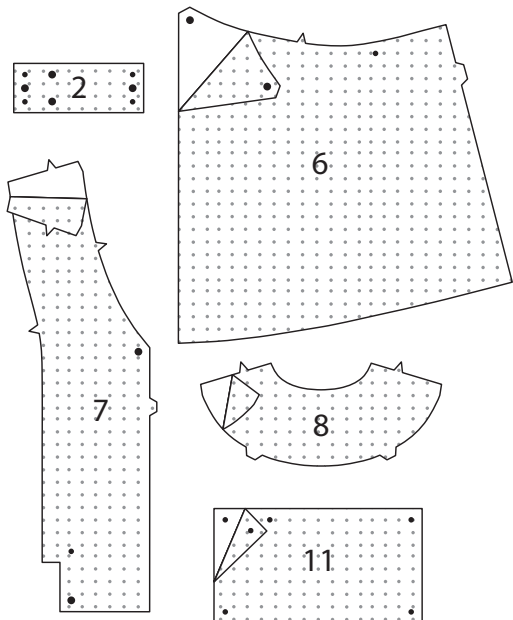
Build your skills viewing short, easy-to-follow videos at simplicity.com/sewingtutorials

JACKET A, B

NOTE: Under each sub-heading, the first view will be shown, unless otherwise indicated.

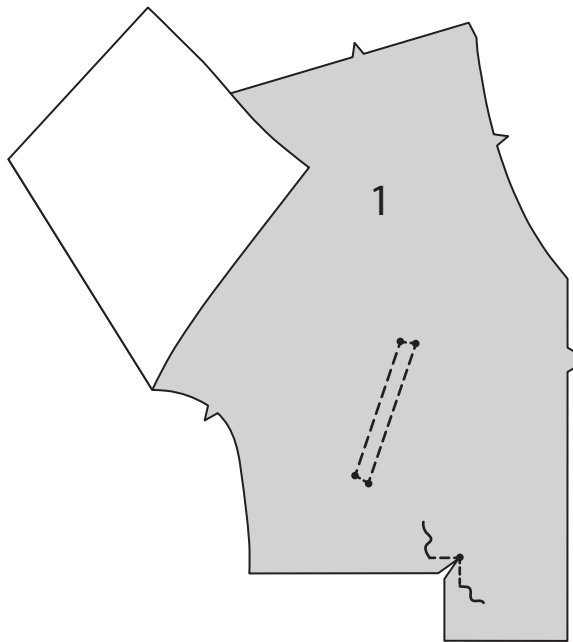
INTERFACING

1. Pin **INTERFACING** to wrong side of each matching **FABRIC** section. Fuse, following manufacturer's instructions.

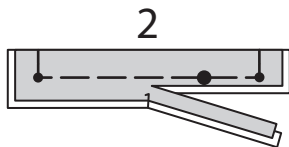


FRONT AND BACK

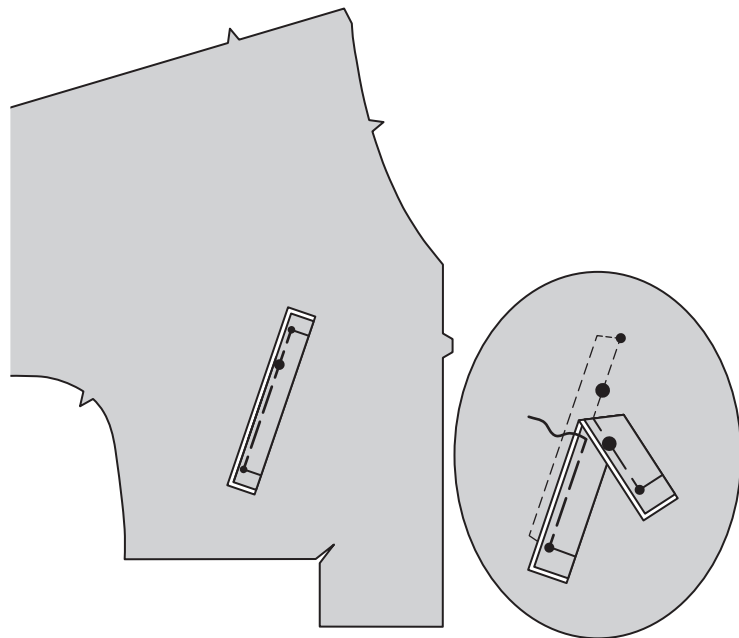
2. For welt, **REINFORCE** FRONT (1), along stitching lines, pivoting at small dots, as shown.
REINFORCE inner corner of front sections at small dot, along stitching line. Clip to small dot, being careful not to clip through stitching.



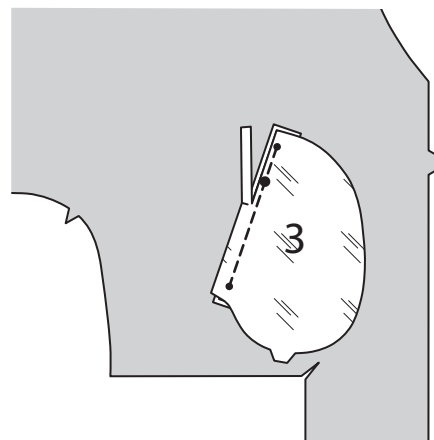
3. Fold **WELT** (2) in half lengthwise with **WRONG** sides together. Press. Baste raw edges together. Trim seam allowances to a scant 1/4" (6mm).



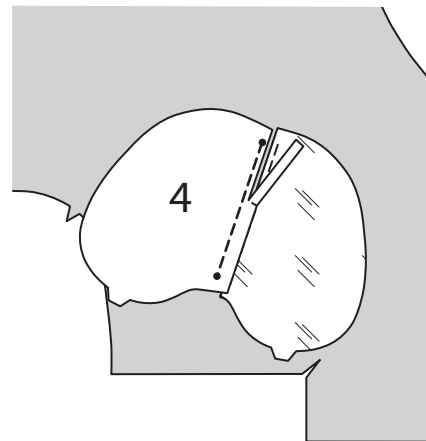
4. Pin welt to front, placing seamline along lower stitching line, matching symbols. Baste.



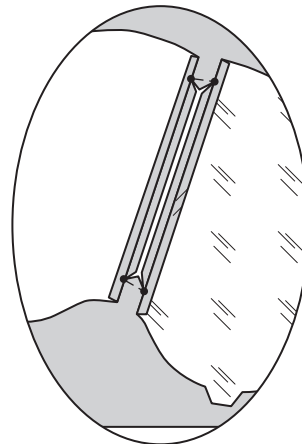
5. With **RIGHT** sides together, pin **POCKET LINING** (3) to front, over welt, placing seamline along stitching line. Baste. Stitch between small dots. Trim pocket seam allowance to a scant 1/4" (6mm), being careful not to cut front.



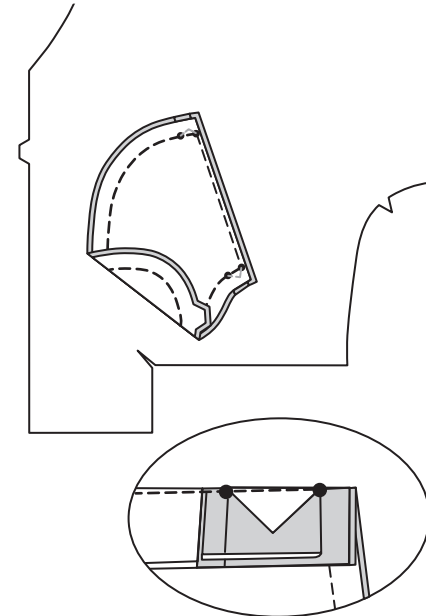
6. With **RIGHT** sides together, pin **POCKET** (4) to front, placing seamline along upper stitching line. Baste. Stitch between small dots. Trim pocket seam allowance to a scant 1/4" (6mm), being careful not to cut front.



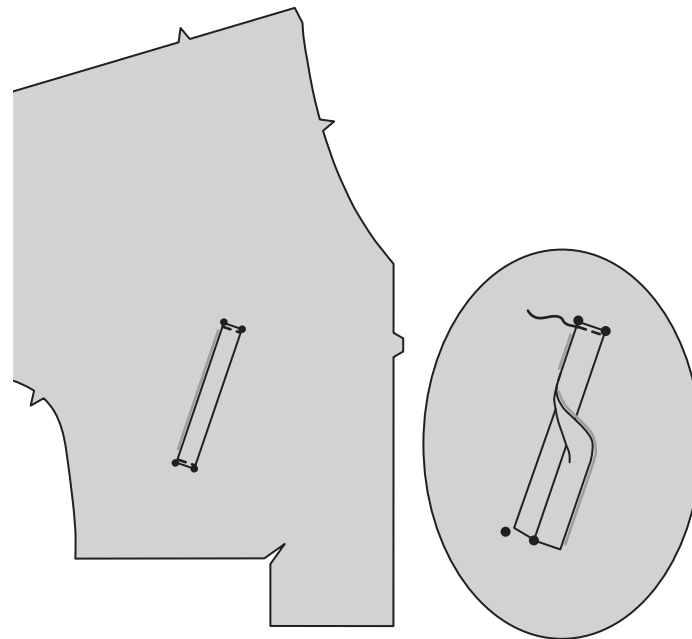
7. Slash along line between stitching, clipping diagonally to small dots.



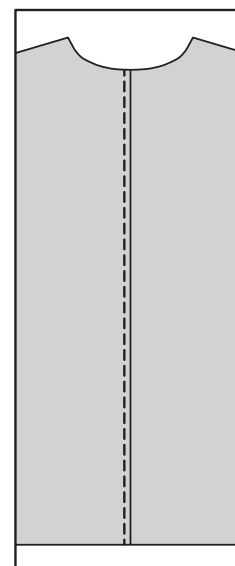
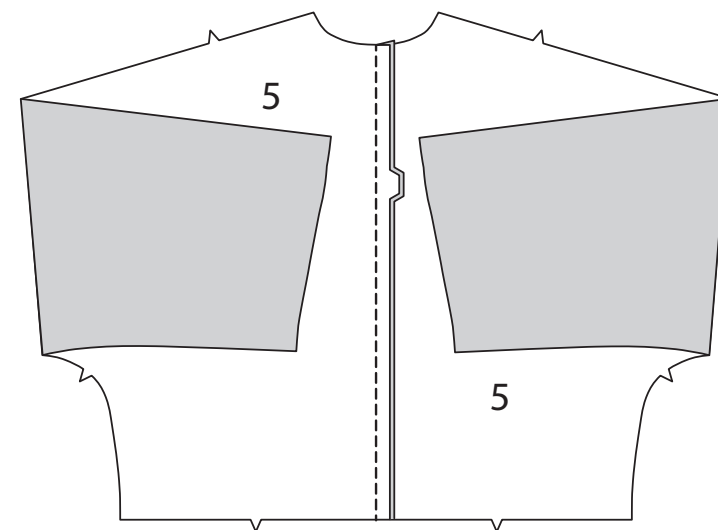
8. Turn pocket and triangular ends to inside, pulling ends of welt between small dots, as shown, turning welt up. Press. Stitch pocket edges together, catching welts and triangular ends in stitching, keeping front free.



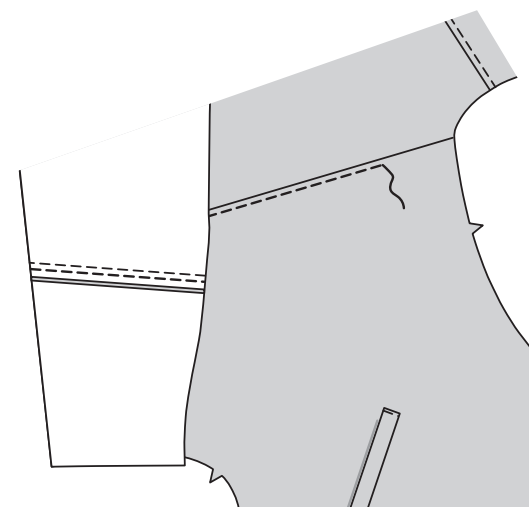
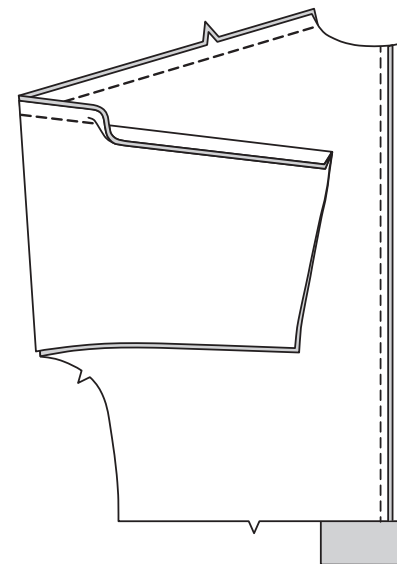
9. On **OUTSIDE**, **EDGESTITCH** side edges of welt to reinforce.



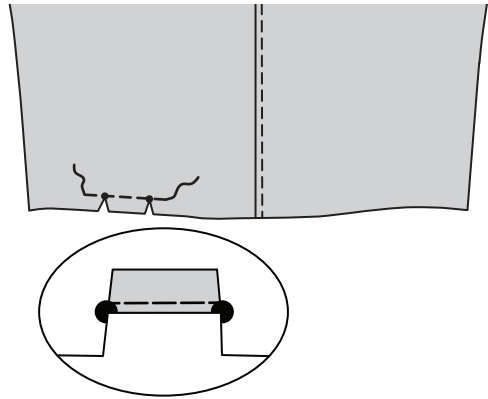
10. With **RIGHT** sides together, stitch **BACK** (5) sections at center back seam. Press seam toward **LEFT** back. On **OUTSIDE**, **TOPSTITCH** **LEFT** back, in direction of seam.



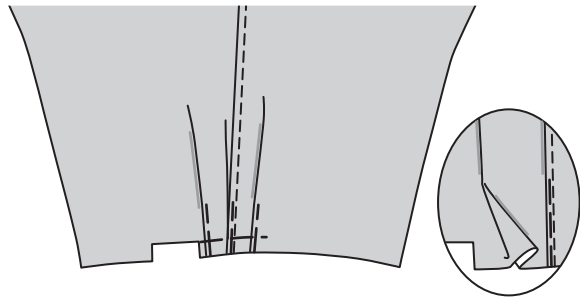
11. With **RIGHT** sides together, stitch front to back at shoulder seams. Press seam toward front. On **OUTSIDE**, **TOPSTITCH** front, in direction of seam.



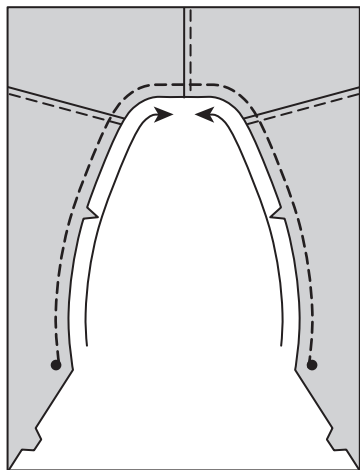
12. REINFORCE lower edge of sleeve at small dots. Clip to small dots, being careful not to clip through stitching. Press under seam allowance between clips. Baste close to folded edge, if you prefer.



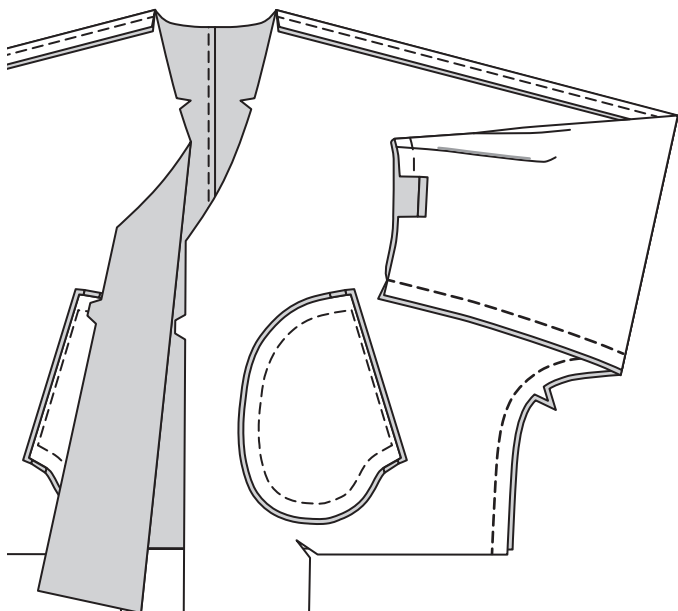
13. To make pleats in sleeve front and back, on OUTSIDE, fold along solid lines. Bring folds to broken lines; bringing shoulder seam to broken line, as shown. Pin. Baste across raw edge.



14. STAYSTITCH neck edge of jacket, in direction of arrows.

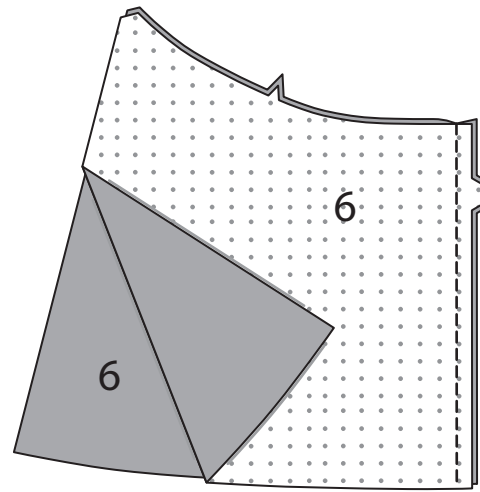


15. With RIGHT sides together, stitch front to back at side seams.

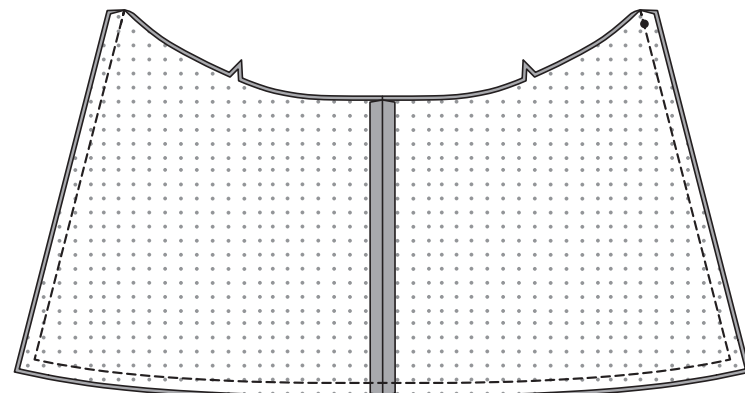


COLLAR

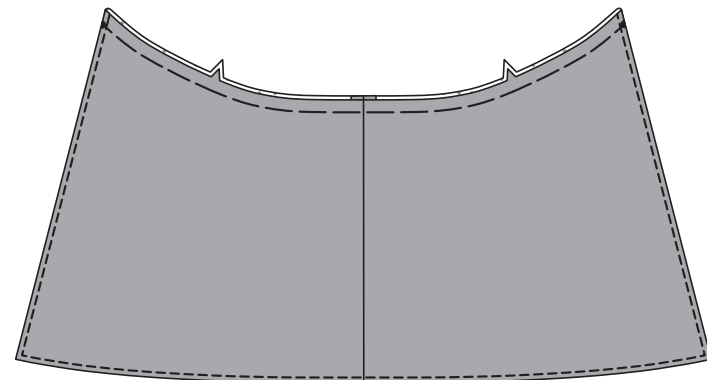
16. With RIGHT sides together, stitch center back seam of COLLAR (6) sections.



17. With RIGHT sides together, pin collar sections together matching small dots, having raw edges even. Stitch outer edge, leaving notched edge open. Trim seam and corners.

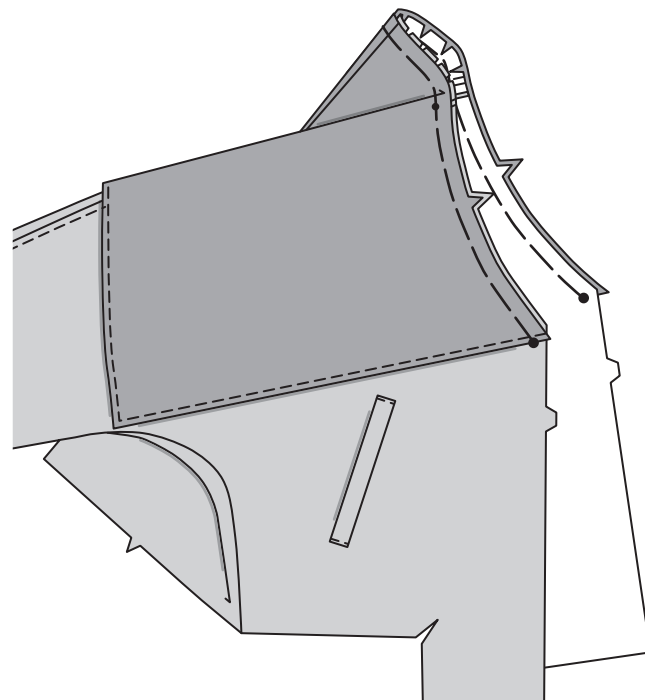


18. Turn collar RIGHT side out. Press. **TOPSTITCH** outer edges of collar.



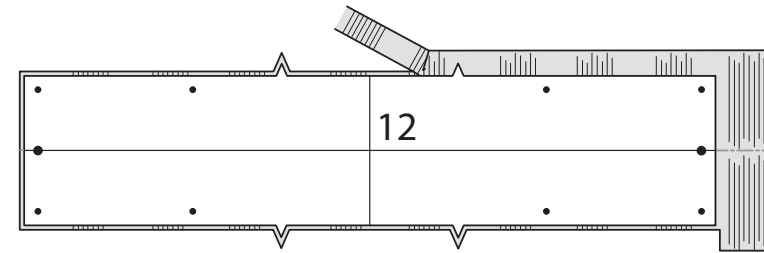
19. On OUTSIDE, pin collar to neck edge of jacket, matching notches and small dots, placing inner small dot at shoulder seam. Clip to stay-stitching if necessary. Baste.

TIP: Pin free end of collar out of the way when stitching remaining seams.

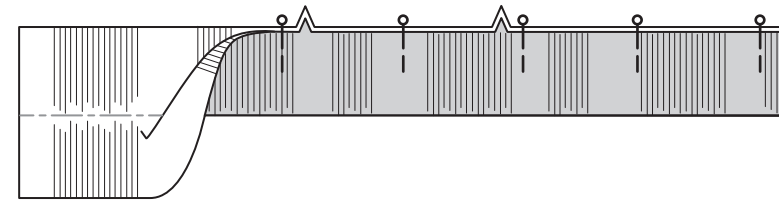


LOWER BAND

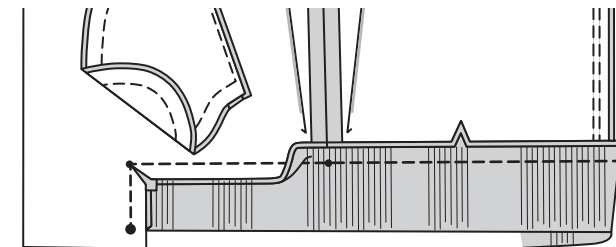
20. Open out rib knit section if necessary. Fold strip in half lengthwise. Pin LOWER BAND (12) to rib knit strip, placing the center back fold on pattern piece on folded edge of trim, matching the horizontal fold of strip to foldline on pattern piece. Transfer markings. Cut out section, as shown.



21. Fold lower band in half lengthwise, with WRONG sides together. Pin.



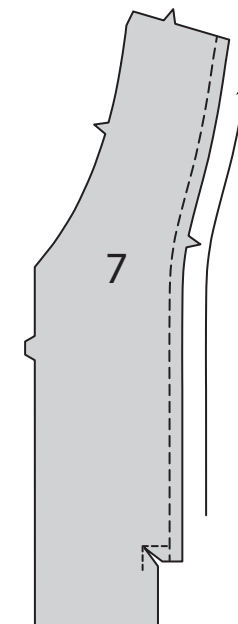
22. On OUTSIDE, pin band to lower edge of jacket, matching small and large dots, placing inner small dot at side seams, stretching band to fit. Baste. Stitch upper and side edges, as shown. Press seams toward jacket, pressing band out.



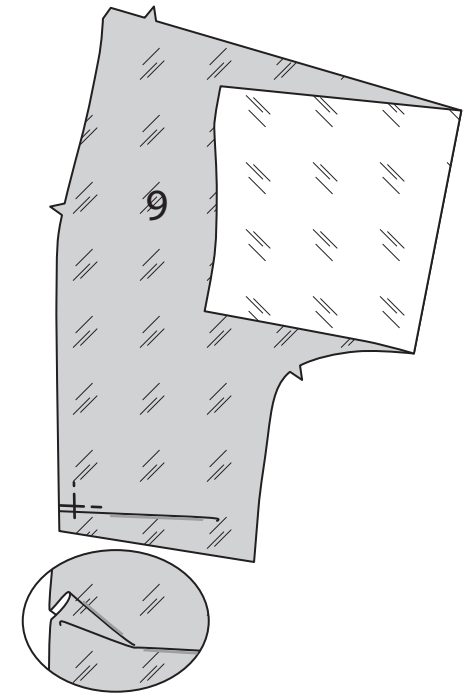
LINING

23. STAYSTITCH side edges of FRONT FACING (7), in direction of arrows.

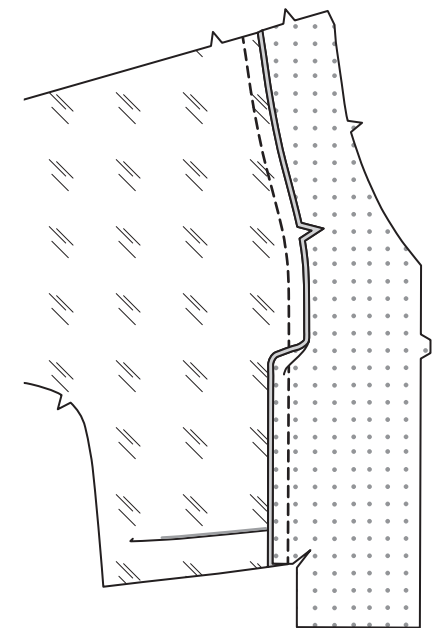
REINFORCE inner corner of front lining sections at small dot, along stitching line. Clip to small dot, being careful not to clip through stitching.



24. To make pleats in FRONT LINING (9), on OUTSIDE, fold along solid lines. Bring folds to broken lines; Pin. Baste across raw edge.

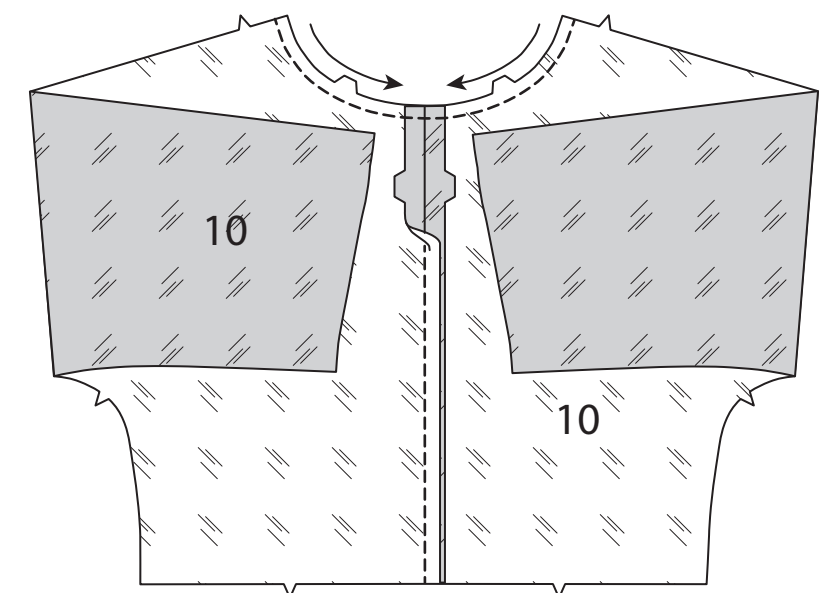


25. With RIGHT sides together, pin front lining to facing, matching notches and small dots, clipping to stay-stitching if necessary. Baste. Stitch. Press seam toward facing.

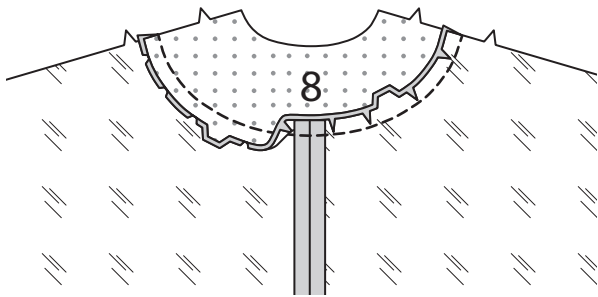


26. With RIGHT sides together, stitch BACK LINING (10) sections at center back seam. Press seam open.

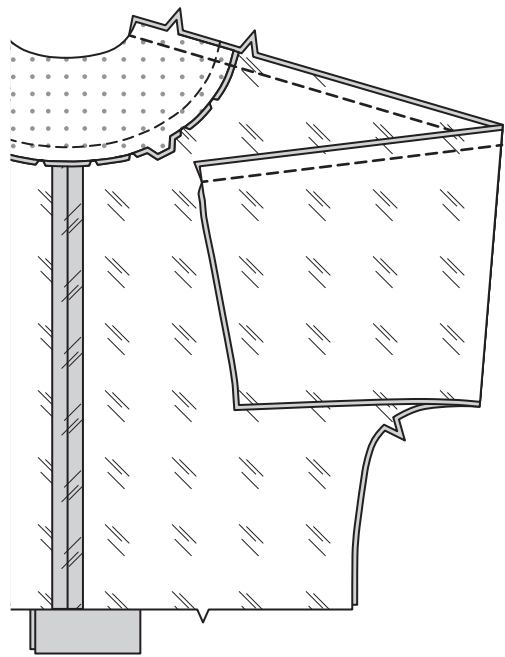
STAYSTITCH upper edge of back, in direction of arrows.



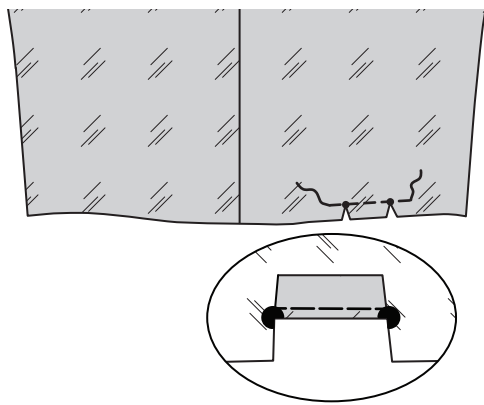
27. With RIGHT sides together, pin BACK FACING (8) to upper edge of back, matching notches, clipping to stay-stitching if necessary. Baste. Stitch. Press seam down.



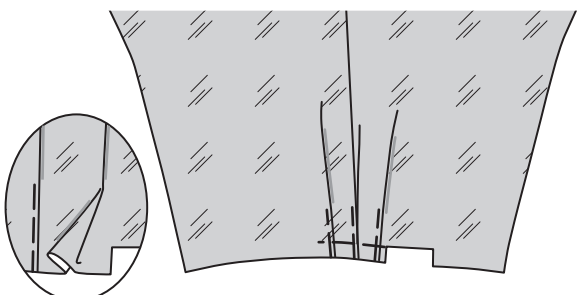
28. With RIGHT sides together, stitch front to back lining at shoulder seams.



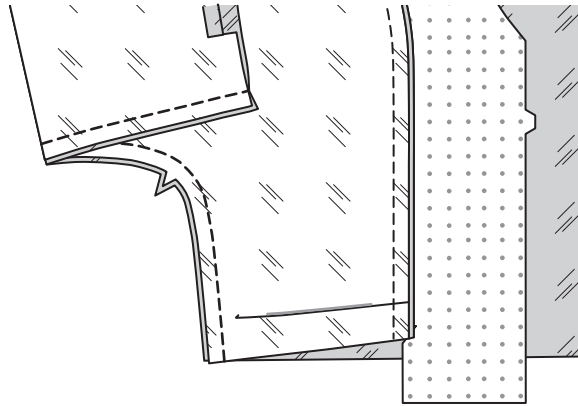
29. REINFORCE lower edge of sleeve at small dots. Clip to small dots, being careful not to clip through stitching. Press under seam allowance between clips. Baste close to folded edge, if you prefer.



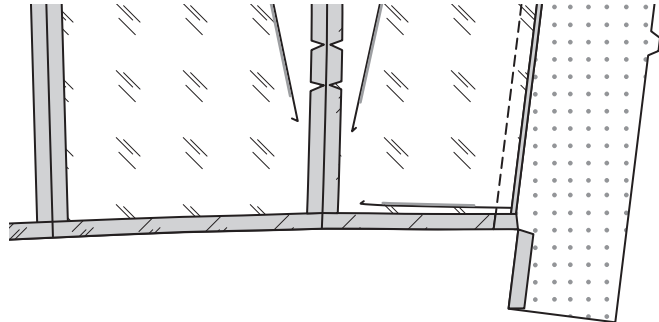
30. To make pleats in sleeve front and back lining, on OUTSIDE, fold along solid lines. Bring folds to broken lines; bringing shoulder seam to broken line, as shown. Pin. Baste across raw edge.



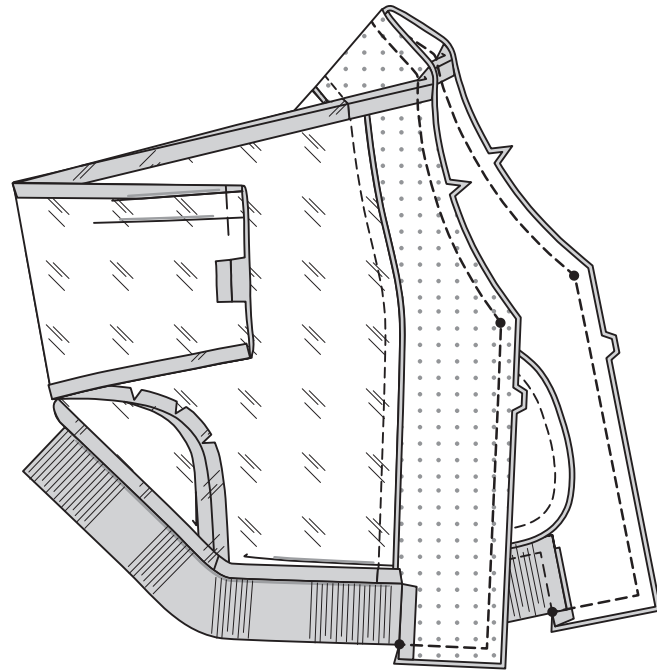
31. With RIGHT sides together, stitch front to back lining at side seams.



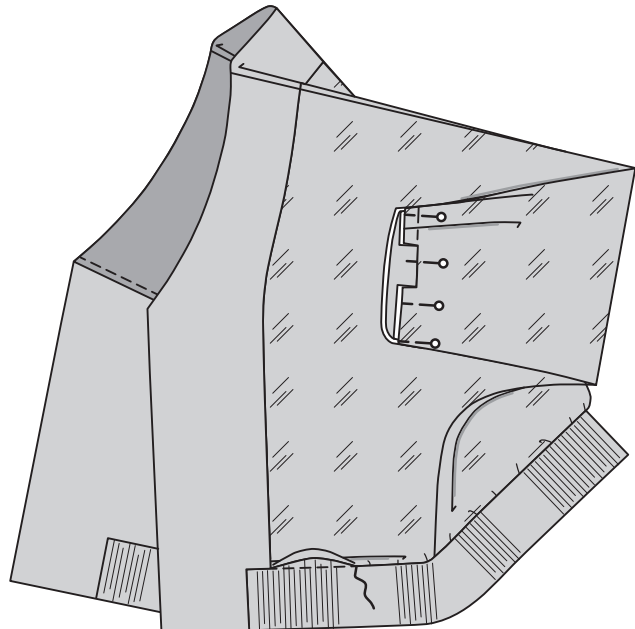
32. Press under seam allowance on lower edge of lining and front edge of facing, as shown.



33. With RIGHT sides together, pin lining to jacket, over collar, having raw edges even, matching markings. Stitch neck and front edges of jacket, ending at lower large dot, keeping lower band free. Trim seam, clip curves.

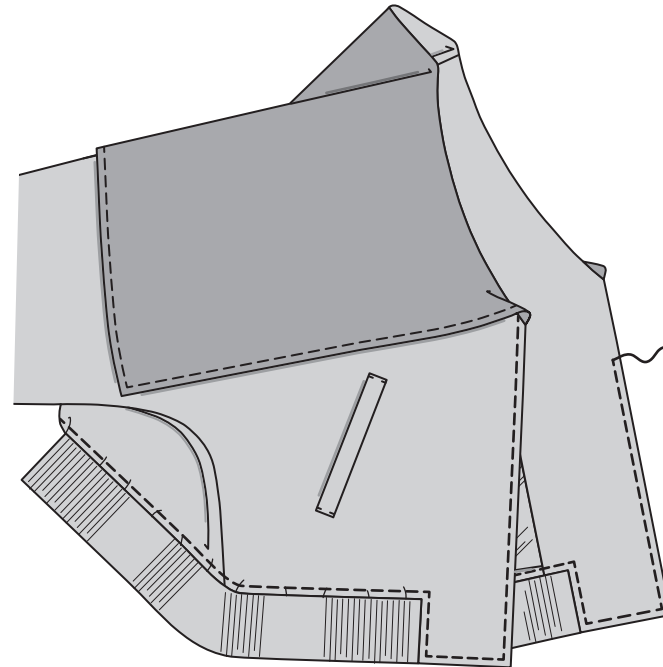


34. Turn jacket RIGHT side out, slipping sleeve lining into place. Press. Pin pressed edge of lining over band seam. **SLIPSTITCH** pressed edge of lining over seam.



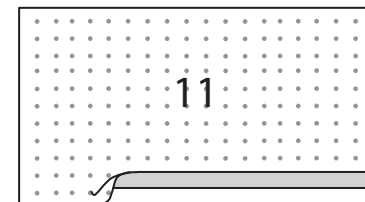
35. On OUTSIDE, **TOPSTITCH** front and lower edges of front facing, continuing across inner band seam, catching in pressed edge of lining on INSIDE.

NOTE: Keep lining pleat free when top-stitching seam.

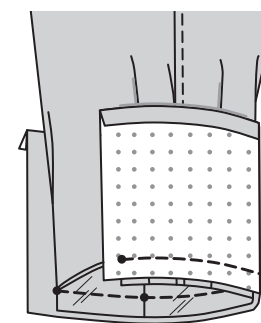


SLEEVE CUFF

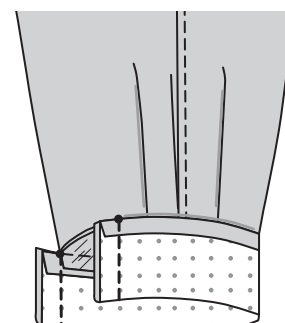
36. Press under 1/2" (1.3cm) on unmarked edge of CUFF (11) sections.



37. With RIGHT sides together, pin cuff to lower edge of sleeve, matching small dots to opening edges, and inner small dot at underarm seam. Stitch. Trim. Press seam toward cuff, pressing cuff out.

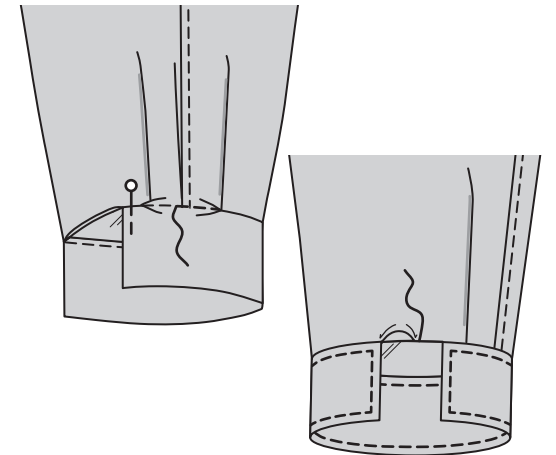


38. With right sides together, fold cuff along foldline. Stitch ends. Trim.



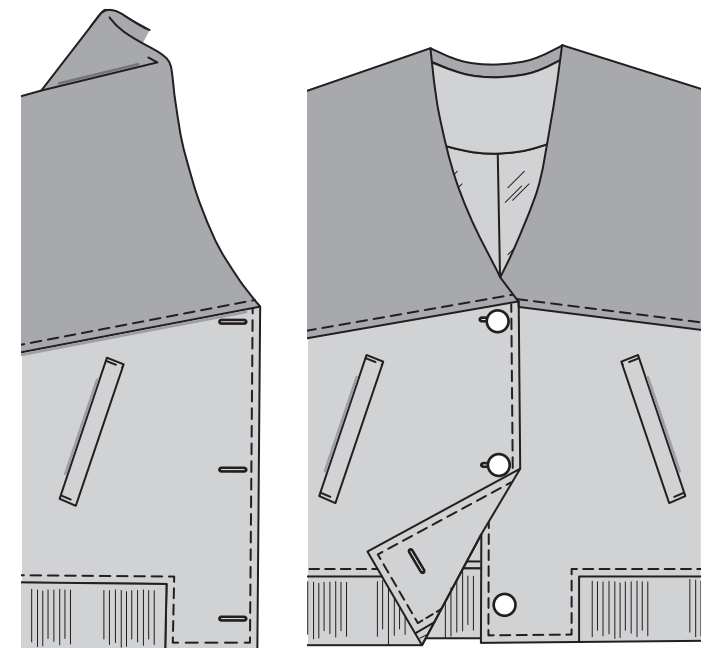
39. Turn cuff RIGHT side out. Press. Pin pressed edge of cuff over seam, placing pins on OUTSIDE.

On OUTSIDE, **STITCH IN THE DITCH** or "groove" of seam, catching in pressed edge of cuff on INSIDE. **SLIPSTITCH** opening edges of sleeve. **TOPSTITCH** cuff.

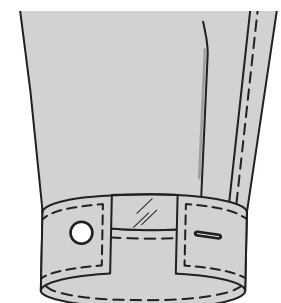


FINISHING

40. Make buttonholes in RIGHT front at markings. Lap RIGHT over LEFT, matching centers. Sew buttons to LEFT front, under buttonholes.



41. Make buttonhole in cuff at marking. Sew buttons to cuff at markings.



FRANÇAIS

PLANS DE COUPE



Indique: pointe de poitrine, ligne de taille, de hanches et/ou avantbras. Ces mesures sont basées sur la circonférence du vêtement fini. (Mesures du corps + Aisance confort + Aisance mode) Ajuster le patron si nécessaire.

Les lignes épaisses sont les LIGNES DE COUPE, cependant, des rentrés de 1.5cm sont compris, sauf si indiqué différemment. Voir EXPLICATIONS DE COUTURE pour largeur spécifiée des rentrés.

Choisir le(s) plan(s) de coupe selon modèle/largeur du tissu/taille. Les plans de coupe indiquent la position approximative des pièces et peut légèrement varier selon la taille du patron.

Les plans de coupe sont établis pour tissu avec/sans sens. Pour tissu avec sens, pelucheux ou certains imprimés, utiliser un plan de coupe AVEC SENS.

ENDROIT DU PATRON	ENVERS DU PATRON	ENDROIT DU TISSU	ENVERS DU TISSU

S/T = SIZE(S)/TAILLE(S)
***** = WITH NAP/AVEC SENS
S/L = SELVAGE(S)/LISIERE(S)
AS/TT = ALL SIZE(S)/TOUTES TAILLE(S)
****** = WITHOUT NAP/SANS SENS
F/P = FOLD/PLIURE
CF/PT = CROSSWISE FOLD/PLIURE TRAME

Disposer le tissu selon le plan de coupe. Si ce dernier indique...

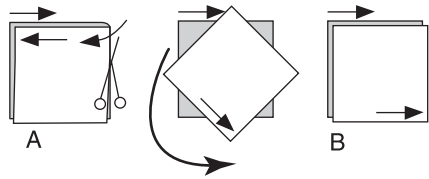
DROIT FIL—A placer sur le droit fil du tissu, parallèlement aux lisières ou au pli. Pour plan "avec sans," les flèches seront dirigées dans la même direction. (Pour fausse fourrure, placer la pointe de la flèche dans le sens descendant des poils.)

SIMPLE EPAISSEUR—Placer l'endroit sur le dessus. (Pour fausse fourrure, placer le tissu l'endroit dessous.)

DOUBLE EPAISSEUR

AVEC PLIURE—Placer endroit contre endroit.

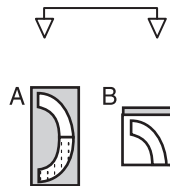
***** SANS PLIURE—Plier le tissu en deux sur la TRAME, endroit contre endroit. Couper à la pliure, de lisière à lisière (A). Placer les 2 épaisseurs dans le même sens du tissu, endroit contre endroit (B).



PLIURE—Placer la ligne du patron exactement sur la pliure NE JAMAIS COUPER sur cette ligne.

Si la pièce se présente ainsi...

- Couper d'abord les autres pièces, réservant du tissu (A). Plier le tissu et couper la pièce sur la pliure, comme illustré (B).



★ Couper d'abord les autres pièces, réservant pour la pièce en question. Déplier le tissu et couper la pièce sur une seule épaisseur.

Couper régulièrement les pièces le long de la ligne de coupe indiquée pour la taille choisie, coupant les crans vers l'extérieur.

Marquer repères et lignes avant de retirer le patron. (Pour fausse fourrure, marquer sur l'envers du tissu.)

NOTE: Les parties encadrées avec des pointillées sur les plans de coupe (a! b! c!) représentent les pièces coupées d'après les mesures données.

EXPLICATIONS DE COUTURE

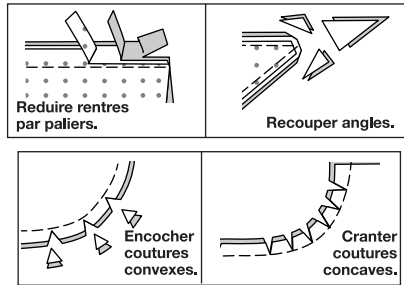
RENTRES DE COUTURE COMPRIS

Les rentrés sont tous de 1.5cm, sauf si indiqué différemment.

LEGENDE DES CROQUIS

Endroit	Envers	Entoilage
Doublure	Triplure	

Au fur et à mesure de l'assemblage, repasser les rentrés ensemble puis ouverts, sauf si contre indiqué. Pour aplatir les coutures, cranter les rentrés où nécessaire.



GLOSSAIRE

Les termes de couture imprimés en **CARACTÈRES!GRAS** ont l'aide d'une Vidéo de Tutoriel de couture. Scanner le CODE QR pour regarder les vidéos :

PIQUER LE BORD - reportez-vous à la vidéo comment piquer le bord.

RENFORCER – reportez-vous à la vidéo comment renforcer les coutures.

PIQÛRE DE SOUTIEN - reportez-vous à la vidéo comment faire une piqûre de soutien.

PIQUER DANS LE SILLON - reportez-vous à la vidéo comment piquer dans le sillon.

SURPIQUER - reportez-vous à la vidéo comment faire une surpiqûre.

POINTS COULÉS - reportez-vous à la vidéo comment coudre des points coulés.

TUTORIELS DE COUTURE



Développez vos compétences en regardant des vidéos courtes et faciles à suivre sur simplicity.com/sewingtutorials.

VESTE A, B

NOTE : Au-dessous de chaque sous-titre, les croquis montrent le premier modèle, sauf indiqué différemment.

ENTOILAGE

1. Épingler l'ENTOILAGE sur l'envers de chaque pièce correspondante en TISSU. Faire adhérer, en suivant la notice d'utilisation.

DEVANT ET DOS

2. Pour la bordure, **RENFORCER** le DEVANT (1), le long des lignes de piqûre, en pivotant aux petits cercles, comme illustré. **RENFORCER** le coin intérieur des pièces du devant sur le petit cercle, le long de la ligne de piqûre. Cranter vers le petit cercle, en veillant à ne pas cranter à travers la piqûre.

3. Plier la BORDURE (2) en deux dans le sens de la longueur ENVERS CONTRE ENVERS. Presser. Bâtir ensemble les bords non finis. Recouper les valeurs de couture à un peu moins de 6 mm.

4. Épingler la bordure sur le devant, en plaçant la ligne de couture le long de la ligne de piqûre inférieure, en faisant coïncider les symboles. Bâtir.

5. ENDROIT CONTRE ENDROIT, épingler la DOUBLURE DE POCHE (3) sur le devant, par-dessus la bordure, en plaçant la ligne de couture le long de la ligne de piqûre. Bâtir. Piquer entre les petits cercles. Recouper la valeur de couture de la poche à un peu moins de 6 mm, en veillant à ne pas couper le devant.

6. ENDROIT CONTRE ENDROIT, épingler la POCHE (4) sur le devant, en plaçant la ligne de couture le long de la ligne de piqûre supérieure. Bâtir. Piquer entre les petits cercles. Recouper la valeur de couture de la poche à un peu moins de 6 mm, en veillant à ne pas couper le devant.

7. Faire une entaille le long de la ligne entre la piqûre, en crantant en diagonale jusqu'aux petits cercles.

8. Retourner la poche et les extrémités triangulaires vers l'intérieur, en tirant les extrémités de la bordure entre les petits cercles, comme illustré, en relevant la bordure. Presser. Piquer ensemble les bords de la poche, en saisissant les bordures et les extrémités triangulaires dans la piqûre, en maintenant le devant libre.

9. Sur l'ENDROIT, **PIQUER LE BORD** sur les bords du côté de la bordure pour renforcer.

10. ENDROIT CONTRE ENDROIT, piquer les pièces du DOS (5) au niveau de la couture du milieu du dos. Presser la couture vers le dos GAUCHE. Sur l'ENDROIT, **SURPIQUER** le dos GAUCHE dans le sens de la couture.

11. ENDROIT CONTRE ENDROIT, piquer le devant et le dos sur les coutures d'épaule. Presser la couture vers le devant. Sur l'ENDROIT, **SURPIQUER** le devant dans le sens de la couture.

12. RENFORCER le bord inférieur de la manche sur les petits cercles. Cranter jusqu'aux petits cercles, en veillant à ne pas cranter à travers la piqûre. Rentrer au fer la valeur de couture entre les crans. Si vous préférez, bâtir près du bord plié.

13. Pour former les plis sur l'ENDROIT de la manche devant et dos, plier le long des lignes continues. Amener les pliures vers les lignes pointillées ; en amenant la couture d'épaule vers la ligne pointillée, comme illustré. Épingler. Bâtir le bord non fini.

14. Faire une **PIQÛRE DE SOUTIEN** sur le bord de l'encolure de la veste, dans le sens de flèches.

15. ENDROIT CONTRE ENDROIT, piquer le devant et le dos sur les coutures latérales.

COL

16. ENDROIT CONTRE ENDROIT, piquer la couture du milieu du dos des pièces du COL (6).

17. ENDROIT CONTRE ENDROIT, épingler les pièces du col ensemble en faisant coïncider les petits cercles et ayant les bords non finis au même niveau. Piquer le bord extérieur, en laissant le bord à encoche ouvert. Recouper la couture et biaiser les coins.

18. Retourner le col à l'ENDROIT. Presser. **SURPIQUER** les bords extérieurs du col.

19. Sur l'ENDROIT, épingler le col sur le bord de l'encolure de la veste, en faisant coïncider les encoches et les petits cercles, en plaçant le petit cercle intérieur sur la couture d'épaule. Cranter vers la piqûre de soutien si nécessaire. Bâtir. **ASTUCE** : épingler l'extrémité libre du col en l'écartant au moment de piquer les coutures restantes.

BANDE INFÉRIEURE

20. Déplier la pièce en tricot à côtes si nécessaire. Plier la bande en deux dans le sens de la longueur. Épingler la BANDE INFÉRIEURE (12) sur la bande en tricot à côtes, en plaçant la pliure du milieu du dos de la pièce du patron sur le bord plié du galon, en faisant coïncider la pliure horizontale de la bande avec la ligne de pliure sur la pièce du patron. Reporter les marques. Découper la pièce, comme illustré.

21. Plier la bande inférieure en deux dans le sens de la longueur, ENVERS CONTRE ENVERS. Épingler.

22. Sur l'ENDROIT, épingler la bande sur le bord inférieur de la veste, en faisant coïncider les petits et les grands cercles, en plaçant le petit cercle intérieur sur les coutures latérales, en étendant la bande pour ajuster. Bâtit. Piquer le bord supérieur et du côté, comme illustré. Presser les coutures vers la veste, en pressant la bande vers l'extérieur.

DOUBLURE

23. Faire une **PIQÛRE DE SOUTIEN** sur les bords du côté de la PAREMENTURE DEVANT (7), dans le sens des flèches. **RENFORCER** le coin intérieur des pièces de la doublure devant sur le petit cercle, le long de la ligne de piqûre. Cranter jusqu'au petit cercle, en veillant à ne pas cranter à travers la piqûre.

24. Pour former les plis sur l'ENDROIT de la DOUBLURE DEVANT (9), plier le long des lignes continues. Amener les pliures vers les lignes pointillées ; épingler. Bâtit le bord non fini.

25. ENDROIT CONTRE ENDROIT, épingler la doublure devant sur la parementure, en faisant coïncider les encoches et les petits cercles, en crantant vers la piqûre de soutien si nécessaire. Bâtit. Piquer. Presser la couture vers la parementure.

26. ENDROIT CONTRE ENDROIT, piquer les pièces de la DOUBLURE DOS (10) sur la couture du milieu du dos. Ouvrir la couture au fer. Faire une **PIQÛRE DE SOUTIEN** sur le bord supérieur du dos, dans le sens des flèches.

27. ENDROIT CONTRE ENDROIT, épingler la PAREMENTURE DOS (8) sur le bord supérieur du dos, en faisant coïncider les encoches, en crantant vers la piqûre de soutien si nécessaire. Bâtit. Piquer. Presser la couture vers le bas.

28. ENDROIT CONTRE ENDROIT, piquer le devant et la doublure dos sur les coutures d'épaule.

29. RENFORCER le bord inférieur de la manche sur les petits cercles. Cranter vers les petits cercles, en veillant à ne pas cranter à travers la piqûre. Rentrer au fer la valeur de couture entre les crans. Si vous préférez, bâtit près du bord plié.

30. Pour former les plis sur l'ENDROIT de la doublure de manche devant et dos, plier le long des lignes continues. Amener les pliures vers les lignes pointillées ; en amenant la couture d'épaule vers la ligne pointillée, comme illustré. Épingler. Bâtit le bord non fini.

31. ENDROIT CONTRE ENDROIT, piquer le devant et la doublure dos sur les coutures latérales.

32. Rentrer au fer la valeur de couture sur le bord inférieur de la doublure et du bord du devant de la parementure, comme illustré.

33. ENDROIT CONTRE ENDROIT, épingler la doublure sur la veste, par-dessus le col, ayant les bords non finis au même niveau et en faisant coïncider les marques. Piquer les bords de l'encolure et du devant de la veste, en arrêtant au grand cercle inférieur et en maintenant la bande inférieure libre. Recouper la couture, cranter les courbes.

34. Retourner la veste à l'ENDROIT, en glissant la doublure de manche en place. Presser. Épingler le bord pressé de la doublure par-dessus la couture de bande. Coudre le bord pressé de la doublure par-dessus la couture aux **POINTS COULÉS**.

35. Sur l'ENDROIT, **SURPIQUER** les bords du devant et inférieur de la parementure devant, continuer à travers la couture de la bande intérieure, en saisissant le bord pressé de la doublure sur l'ENVERS. **NOTE** : Maintenir le pli de la doublure libre au moment de surpiquer la couture.

POIGNET DE MANCHE

36. Rentrer au fer 1.3 cm sur le bord sans marque des pièces du POIGNET (11).

37. ENDROIT CONTRE ENDROIT, épingler le poignet sur le bord inférieur de la manche, en faisant coïncider les petits cercles avec les bords de l'ouverture et le petit cercle intérieur sur la couture de dessous de bras. Piquer. Recouper. Presser la couture vers le poignet, en pressant le poignet vers l'extérieur.

38. Endroit contre endroit, plier le poignet sur la ligne de pliure. Piquer les extrémités. Recouper.

39. Retourner le poignet à l'ENDROIT. Presser. Épingler le bord pressé du poignet par-dessus la couture, en plaçant les épingles sur l'ENDROIT. Sur l'ENDROIT, **PIQUER DANS LE SILLON** ou la "rainure" de la couture, en saisissant le bord pressé du poignet sur l'ENVERS. Coudre les bords de l'ouverture de la manche aux **POINTS COULÉS**. **SURPIQUER** le poignet.

FINITION

40. Faire les boutonnieres sur les marques du devant DROIT. Superposer la DROITE à la GAUCHE, en faisant coïncider les milieux. Coudre les boutons sur le devant GAUCHE, sous les boutonnieres.

41. Faire la boutonniere sur la marque du poignet. Coudre le bouton sur la marque.