

- 1 VORDERTEIL - A,B
2 PASPELSTREIFEN - A,B
3 TASCHENFUTTER - A,B
4 TASCHE - A,B
5 RÜCKENTEIL - A,B
6 KRAGEN - A,B
7 VORD. BESATZ - A,B
8 RÜCKW. BESATZ - A,B
9 VORD. FUTTER - A,B
10 RÜCKW. FUTTER - A,B
11 MANSCHETTE - A,B
12 UNTERES BAND - A,B

KÖRPERGRÖSSE

Größen	MISSES					
	XS/TP	S/P	M/M	L/G	XL/TG	XXL/TTG
	4-6	8-10	12-14	16-18	20-22	24-26
Oberweite (cm)	75-78	80-83	87-92	97-102	107-112	117-122
Taillenweite	56-58	61-64	67-71	76-81	87-94	97-104
Hüftweite	80-83	85-88	92-97	102-107	112-117	122-127
rückw. Tailllänge	39-39.5	40-40.5	41.5-42	42.5-43	44-44.5	45-46

STOFFSCHNITTEILE

☉ Bezeichnet Brustumfang, Taillenumfang, Hüftumfang und/oder Bizeps. Die Maße beziehen sich auf den Umfang des fertigen Kleidungsstücks (Körpermaß + Trageerleichterung + Design-Erleichterung). Passen Sie das Schnittmuster bei Bedarf an.

Die gezeigten Linien sind SCHNITTLINIEN, jedoch sind Nahtzugaben von 1.5 cm inbegriffen, sofern nicht anders angegeben.
Siehe NÄHTIGE INFORMATIONEN für Nahtzugaben.

Suchen Sie das/die Layout(s) nach Kleidungsstück/Ansicht, Stoffbreite und Größe. Die Layouts zeigen die ungefähre Position der Schnittmusterteile; die Position kann je nach Schnittmustergröße leicht variieren.

Alle Layouts sind für Stoffe mit oder ohne Strichrichtung, sofern nicht anders angegeben. Für Stoffe mit Strichrichtung, Flor, Schattierung oder einseitigem Design verwenden Sie das Layout MIT STRICHRICHTUNG.

RECHTE MUSTERSEITE	LINKE MUSTERSEITE	RECHTE STOFFSEITE	LINKE STOFFSEITE

G = GRÖSSE
AG = ALLE GRÖSSEN
* = MIT STRICHRICHTUNG
** = OHNE STRICHRICHTUNG
SELVAGE(S) WEBKANTE(N)
FOLD = STOFFBRUCH
SINGLE THINKNESS = EINZELNE DICKE
DOUBLE THINKNESS = DOPPELTE DICKE
CROSSWISE FOLD = QUERFALTE

Positionieren Sie den Stoff wie auf dem Layout angegeben. Wenn das Layout zeigt...

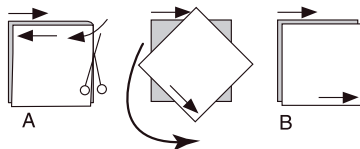
FADENLAUF: Legen Sie die Linie auf den geraden Fadenlauf des Stoffes und halten Sie sie parallel zur Webkante oder zum Falz. Beim Layout "mit Strichrichtung" sollten die Pfeile in dieselbe Richtung zeigen. (Bei Stoffen mit Pelzflor zeigen die Pfeile in Richtung des Flors).

EINZELNE DICKE - Legen Sie den Stoff mit der rechten Seite nach oben. (Bei Webpelzstoffen wird der Flor nach unten gelegt.)

DOPPELTE DICKE

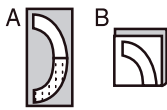
MIT STOFFBRUCH - Legen Sie den Stoff mit der rechten Seite nach oben.

* **OHNE STOFFBRUCH** - Legen Sie den Stoff rechts auf rechts und falten Sie ihn kreuzweise. Schneiden Sie den Falz von Webkante zu Webkante ein (A). Halten Sie die rechten Seiten zusammen und drehen Sie die obere Lage vollständig um, so dass der Flor in dieselbe Richtung wie die untere Lage verläuft.



STOFFBRUCH - Legen Sie die angegebene Kante genau entlang der Falz des Stoffes. Schneiden Sie NIEMALS an dieser Linie. Wenn das Schnittmusterteil so dargestellt ist...

● Schneiden Sie zuerst die anderen Teile zu und lassen Sie dabei genügend Stoff für dieses Teil übrig (A). Falten Sie den Stoff und schneiden Sie das Stück wie gezeigt am Stoffbruch zu (B).



★ Schneiden Sie das Stück nur einmal zu. Schneiden Sie zuerst die anderen Teile zu, so dass genügend Stoff für dieses Teil vorhanden ist. Öffnen Sie den Stoff; schneiden Sie das Teil auf einer einzigen Lage zu.

Schneiden Sie alle Teile entlang der für die gewünschte Größe angegebenen Schnittlinie mit langen, gleichmäßigen Scherenstrichen aus, wobei die Kerben nach außen zeigen.

Übertragen Sie alle Markierungen und Konstruktionslinien, bevor Sie das Schnittmustergewebe entfernen. (Bei Pelzflor-Stoffen übertragen Sie die Markierungen auf die linke Seite).

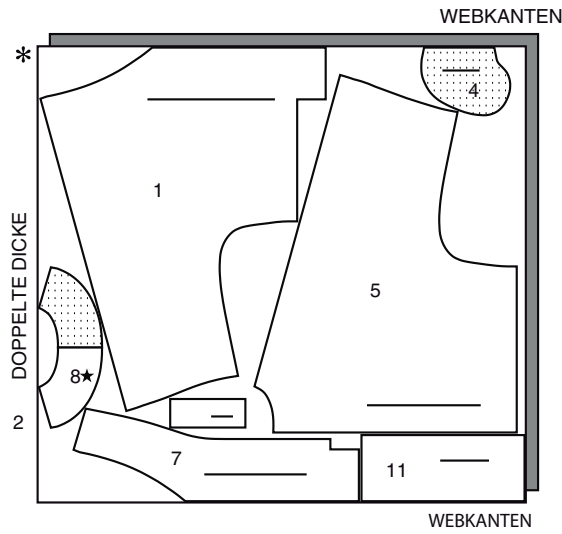
HINWEIS: Die gestrichelten Kästchen (a! b! c!) in den Layouts stellen die Teile dar, die nach den angegebenen Maßen zugeschnitten werden.

HINWEIS: BEI LEDERÄHNLICHEN STOFFEN MUSS DAS GEWEBEMUSTER VOR DEM ZUSCHNEIDEN GEÄNDERT WERDEN. STECKEN SIE STECKNADELN IN DIE NAHTZUGABE ODER VERWENDEN SIE ABDECKBAND. VERWENDEN SIE KEIN PAUSIERRAD, UM DIE MARKIERUNG ZU ÜBERTRAGEN.

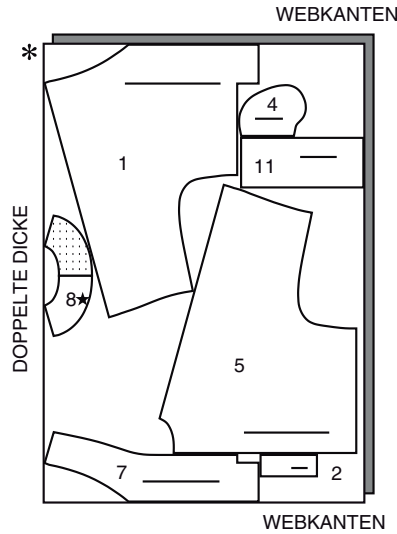
JACKE A

TEILE: 1 2 4 5 7 8 11

115 CM *
AG



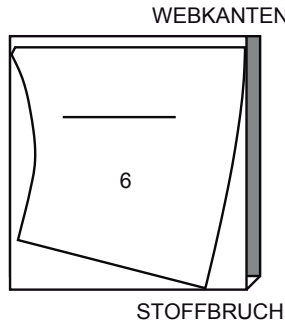
150 CM *
AG



KONTRAST (KRAGEN)

TEILE: 6

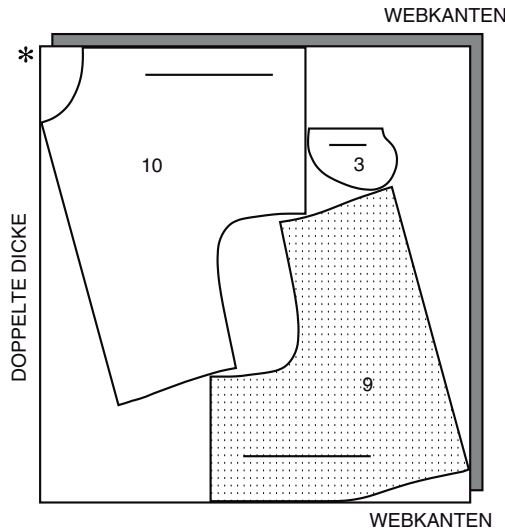
115CM, 150CM *
AG



FUTTER A,B

TEILE: 3 9 10

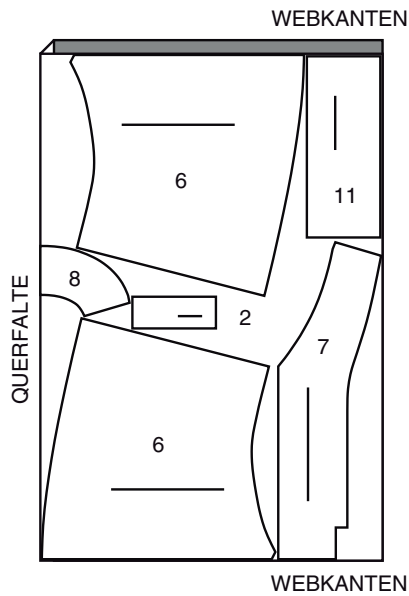
115 CM **
AG



EINLAGE A,B

TEILE: 2 6 7 8 11

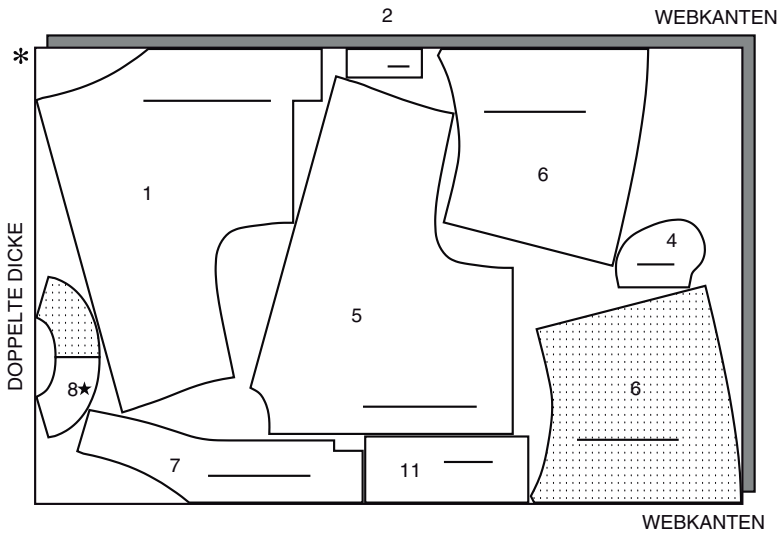
115CM
AG



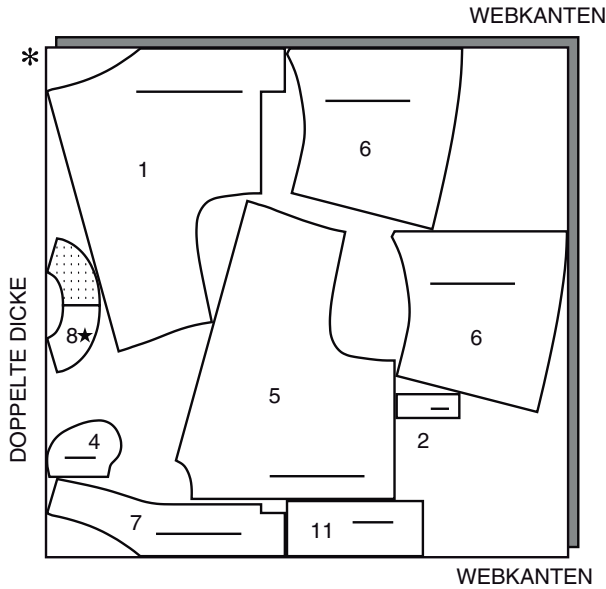
JACKE B

TEILE: 1 2 4 5 6 7 8 11

115 CM *
AG



150 CM *
AG



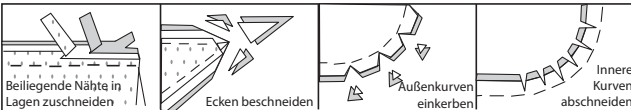
NÄHANGABEN

1.5 cm NAHTZUGABEN SIND INBEGRIFFEN,
(sofern nicht anders angegeben).

GRAFIK

rechte Seite	linke Seite	Einlage	Futter	Innenfutter

Bügeln Sie beim Nähen. Nähte flach bügeln, dann auf-
bügeln, sofern nicht anders angegeben. Schneiden Sie die
Nahtzugaben ein, wo nötig, damit sie flach liegen.



GLOSSAR

Für Nähmethoden in FETT gedruckter Schrift ist ein Video mit Nähanleitung
verfügbar.

Scannen Sie den QR CODE, um die Videos anzusehen:

KNAPPKANTIG STEPPEN- siehe Video zum knappkantig steppen.

VERSTÄRKEN- siehe Video zum Verstärken.

FESTSTEPPEN - siehe Video zum feststeppen.

IN DER NAHTRILLE STEPPEN - siehe Video zum Nähen in der Naht.

ABSTEPPEN- siehe Video zum Absteppen.

SÄUMEN- siehe Video zum Säumen.

NÄHTUTORIALS



Erweitern Sie Ihre Fähigkeiten durch kurze, leicht verständliche
Videos unter simplicity.com/sewingtutorials.

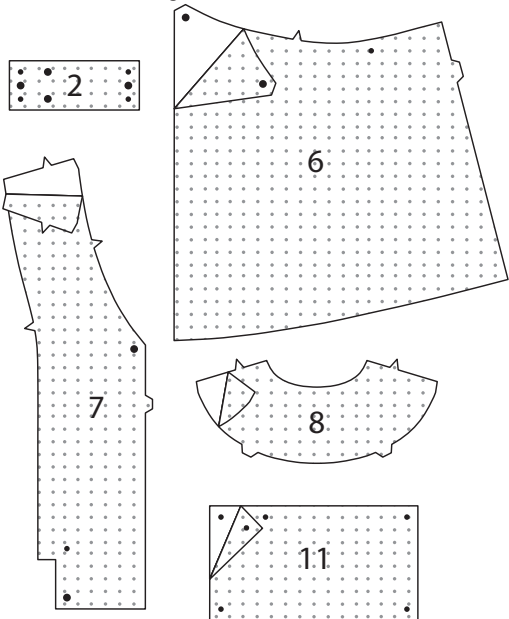
JACKE A, B

HINWEIS: Unter jeder Unterüberschrift wird, sofern nicht anders angege-
ben, das erste Modell gezeigt.

EINLAGE

Stecken Sie die EINLAGE auf die linke Seite jedes passenden
STOFFABSCHNITTES.

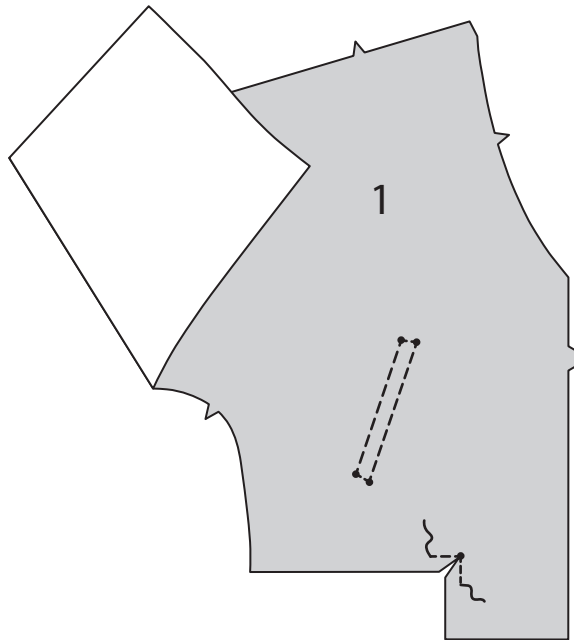
Bügeln Sie gemäß den Anweisungen des Herstellers.



VORDER- UND RÜCKENTEIL

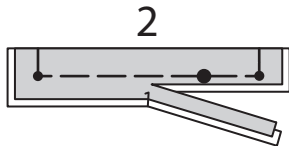
VERSTÄRKEN Sie das VORDERTEIL (1) entlang den Steplinien für den
Paspelstreifen und drehen Sie an den kleinen Punkten, wie gezeigt.

VERSTÄRKEN Sie die innere Ecke der Vorderteile an einem kleinen Punkt
entlang der Nahtlinie. Schneiden Sie zum kleinen Punkt ein, achten Sie da-
rauf, dass Sie nicht durch die Nähte einschneiden.

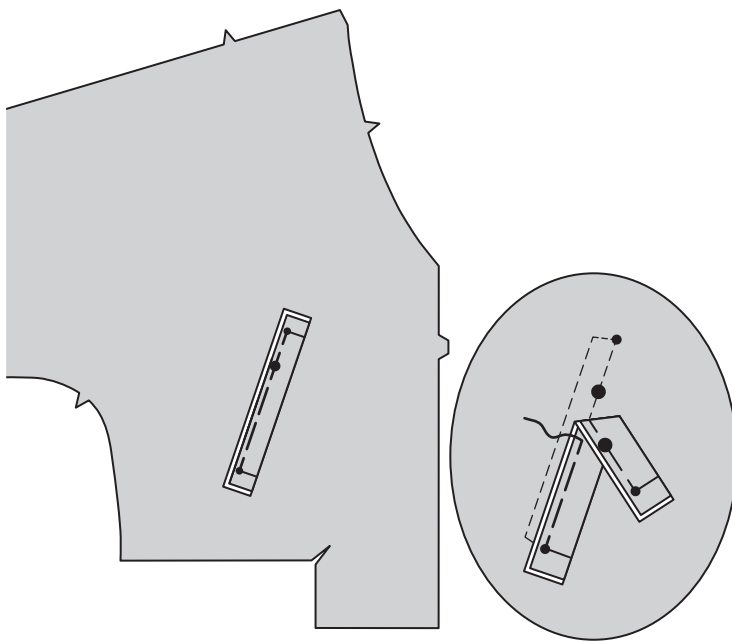


Falten Sie den PASPELSTREIFEN (2) der Länge nach in der Mitte, LINKS
AUF LINKS. Bügeln Sie.

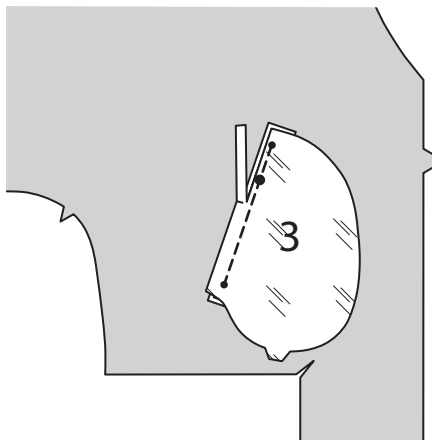
Heften Sie die Schnitkanten zusammen. Beschneiden Sie die Nahtzugaben
auf knapp 6 mm.



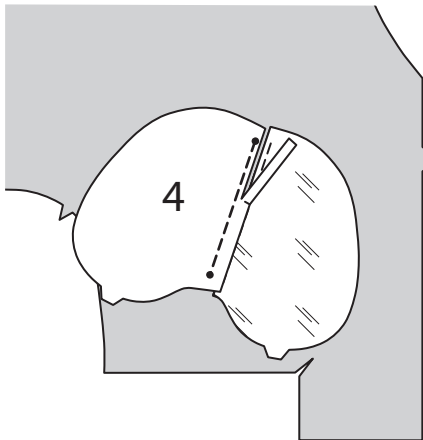
Stecken Sie den Paspelstreifen auf das Vorderteil, legen Sie die Nahtlinie
entlang der unteren Steppllinie, wobei die Symbole übereinstimmen. Hef-
ten.



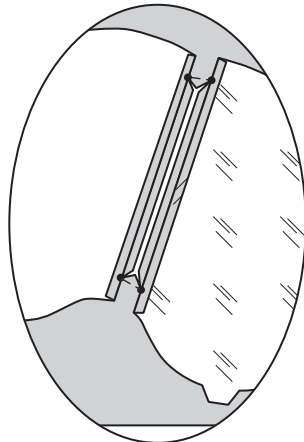
Stecken Sie das TASCHENFUTTER (3) RECHTS AUF RECHTS auf das
Vorderteil, über den Paspelstreifen, und legen Sie die Nahtlinie entlang der
Stepplinie. Heften. Nähen Sie zwischen den kleinen Punkten. Beschneiden
Sie die Nahtzugabe der Tasche auf knapp 6 mm und achten Sie darauf,
dass Sie das Vorderteil nicht einschneiden.



Stecken Sie die TASCHE (4) RECHTS AUF RECHTS auf das Vorderteil, legen Sie
dabei die Nahtlinie entlang der oberen Steplinie. Heften. Nähen Sie zwischen den
kleinen Punkten. Beschneiden Sie die Nahtzugabe der Tasche auf knapp 6 mm und
achten Sie darauf, dass Sie das Vorderteil nicht einschneiden.

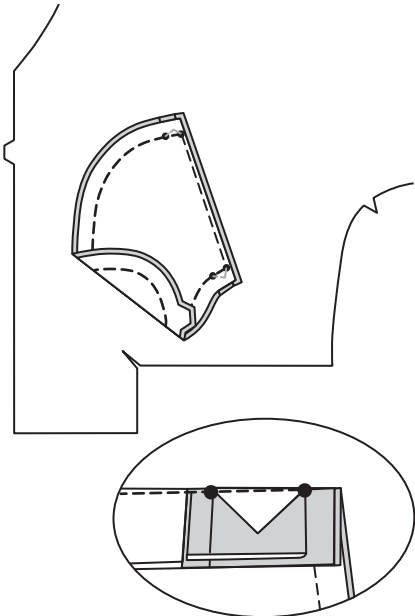


Schlitzten Sie entlang der Linie zwischen den Nähten ein und schneiden Sie
diagonal zu den kleinen Punkten ein.

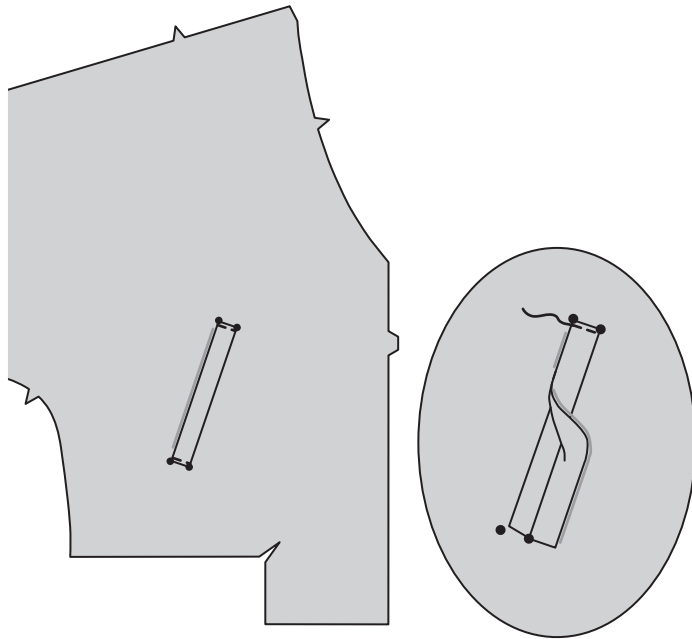


Wenden Sie die Tasche und die dreieckigen Enden nach innen, ziehen Sie die Enden
des Paspelstreifens zwischen den kleinen Punkten, wie gezeigt, und wenden Sie den
Paspelstreifen nach oben. Bügeln Sie.

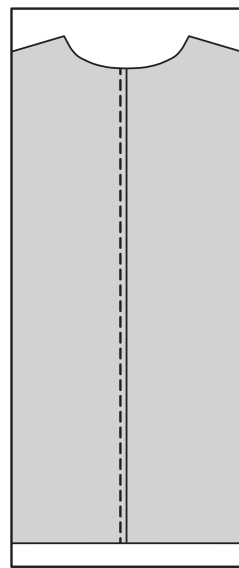
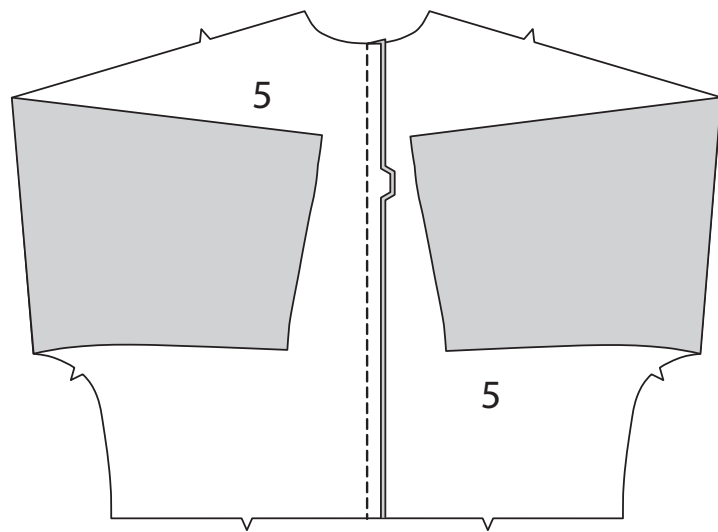
Nähen Sie die Taschenkanten zusammen, wobei die Paspelstreifen und die dreiecki-
gen Enden in der Naht eingefasst werden, dabei lassen Sie das Vorderteil frei.



STEPPEN Sie die Seitenkanten des Paspelstreifens auf der AUSSENSEITE
KNAPPKANTIG zum Verstärken.



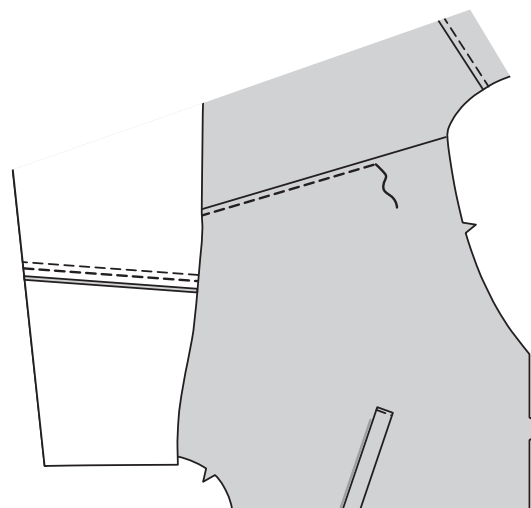
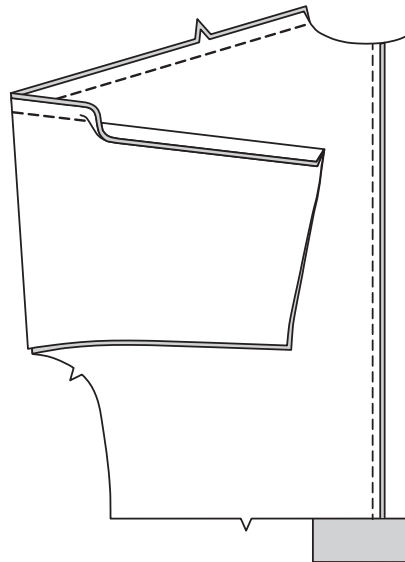
Nähen Sie RECHTS AUF RECHTS die RÜCKENTEILE (5) an der hinteren
Mittelnahrt zusammen. Bügeln Sie die Naht zum LINKEN Rückenteil hin.
STEPPEN Sie auf der AUSSENSEITE das LINKE Rückenteil in Richtung der
Naht **AB**.



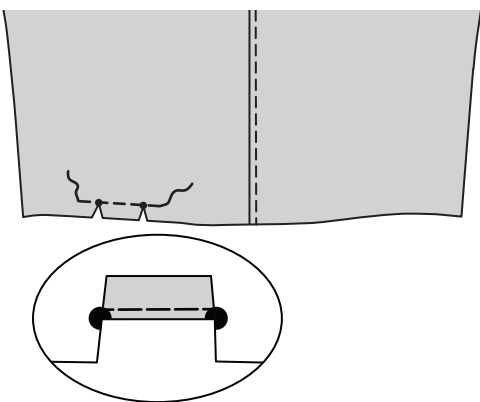
Nähen Sie RECHTS AUF RECHTS das Vorderteil an den Schulternähten
auf das Rückenteil.

Bügeln Sie die Naht zum Vorderteil hin.

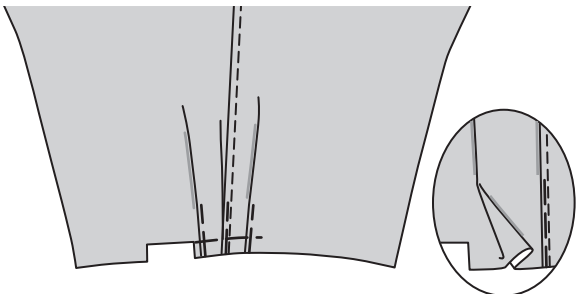
STEPPEN Sie das Vorderteil auf der AUSSENSEITE in Richtung der Naht
AB.



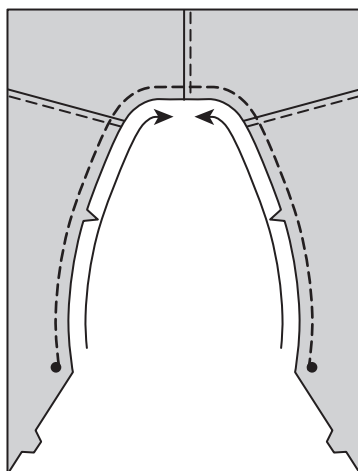
VERSTÄRKEN Sie die Unterkante des Ärmels an den kleinen Punkten. Schneiden Sie zu den kleinen Punkten ein, achten Sie darauf, dass Sie nicht durch die Nähte einschneiden. Bügeln Sie unter 1.5 cm Nahtzugabe zwischen den Einschnitten. Heften Sie dicht an der gefalteten Kante, wenn Sie möchten.



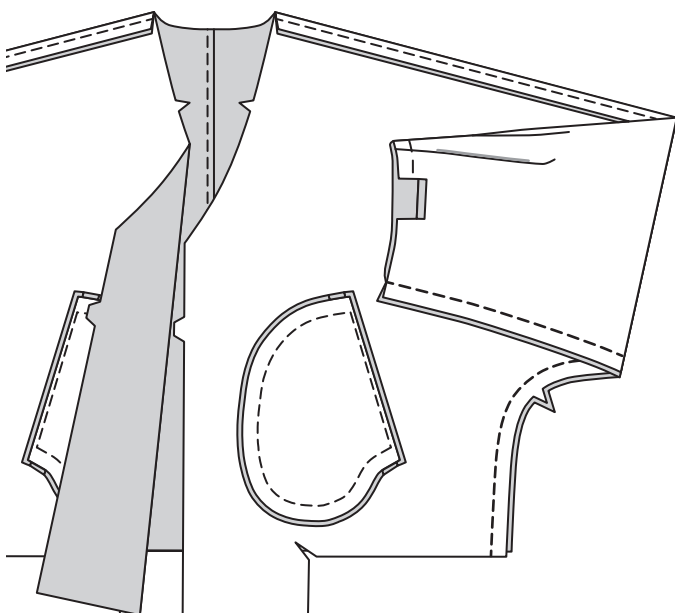
Um Falten in den vorderen und hinteren Ärmel zu legen, falten Sie auf der AUSENSEITE entlang der durchgezogenen Linien. Bringen Sie die Falten zu den gestrichelten Linien; bringen Sie die Schulternaht zur gestrichelten Linie, wie gezeigt. Stecken. Heften Sie über die Schnittkante.



STEPPEN Sie die Halskante der Jacke in Pfeilrichtung **FEST**.

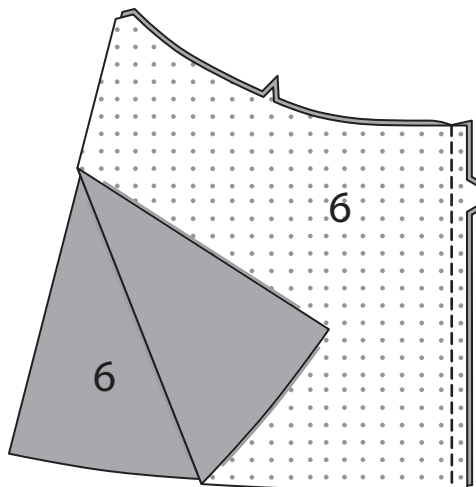


Nähen Sie **RECHTS AUF RECHTS** das Vorderteil an den Seitennähten auf das Rückenteil.

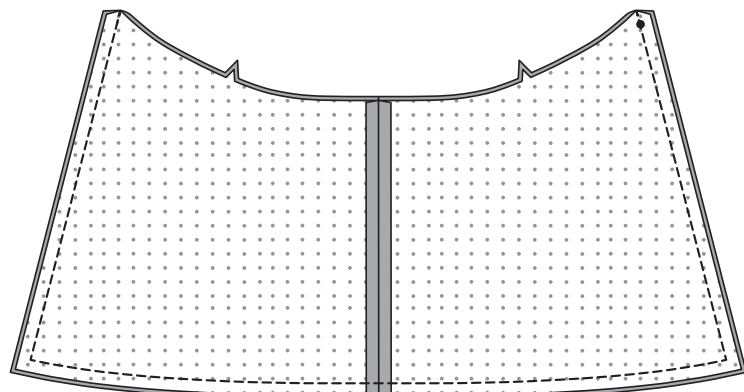


KRAGEN

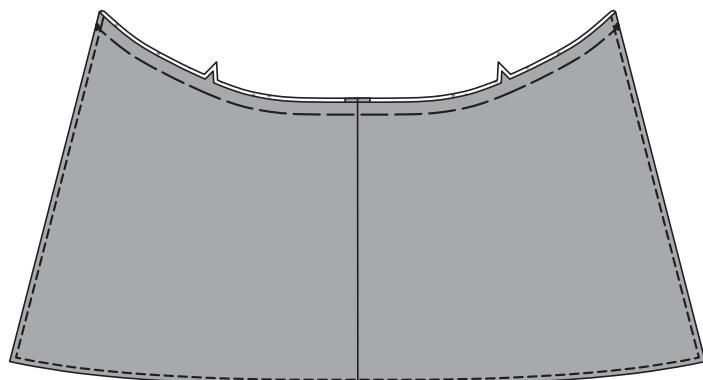
Nähen Sie **RECHTS AUF RECHTS** die hintere Mittelnaht des KRAGENS (6).



Stecken Sie die Kragenteile **RECHTS AUF RECHTS**, wobei die kleinen Punkte übereinstimmen und die Schnittkanten gerade sind. Nähen Sie die Außenkante, lassen Sie dabei die eingekerbte Kante offen. Beschneiden Sie die Naht und die Ecken.

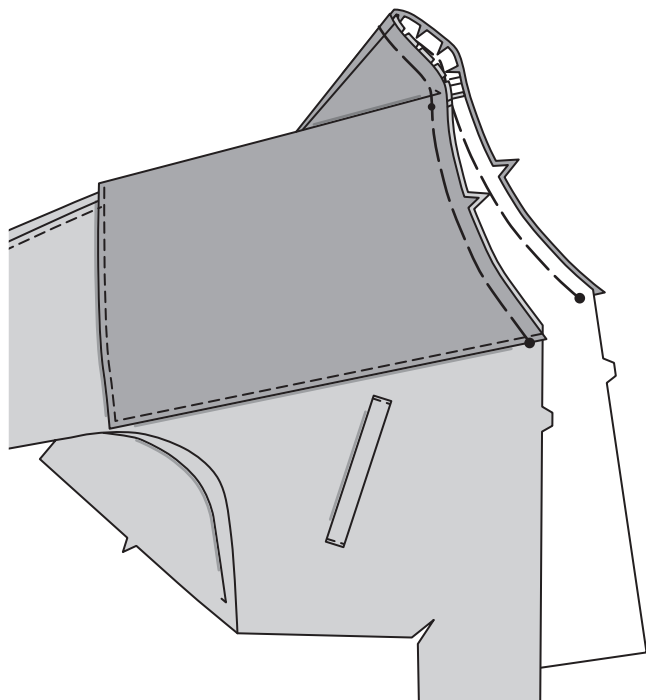


Drehen Sie den Kragen **RECHTS** herum. Bügeln Sie. **STEPPEN** Sie die Außenkanten des Kragens **AB**.



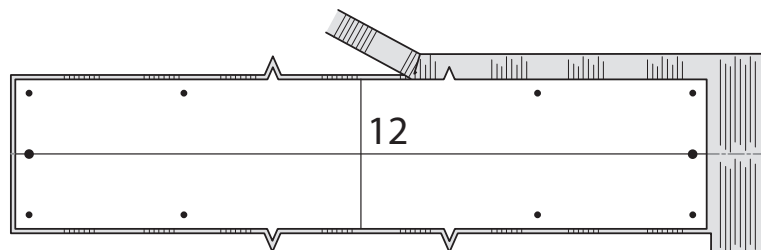
Stecken Sie auf der AUSENSEITE den Kragen auf die Halskante der Jacke, wobei die Kerben und die kleinen Punkte übereinstimmen und legen Sie den inneren kleinen Punkt an der Schulternaht. Falls erforderlich, an den Steppnähten einschneiden. Heften.

TIPP: Stecken Sie das freie Kragende beim Nähen der restlichen Nähte aus dem Weg.

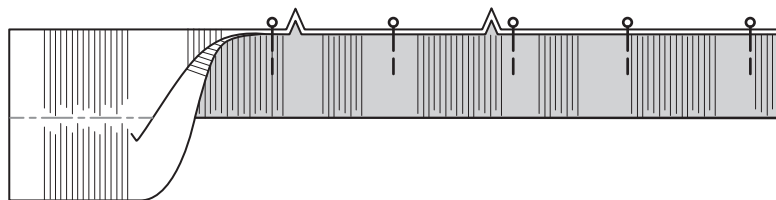


UNTERES BAND

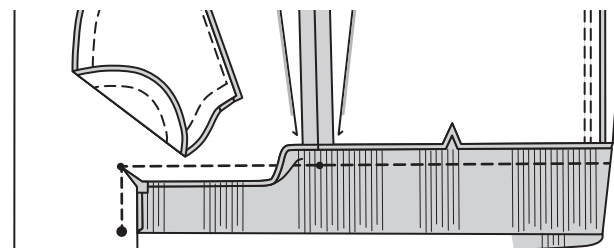
Öffnen Sie den Rippenstrickstreifen, falls erforderlich. Falten Sie den Streifen der Länge nach in der Mitte. Stecken Sie das **UNTERE BAND** (12) auf den Rippenstrickstreifen, indem Sie die rückwärtige Mittelfalte des Schnittmusters auf die gefaltete Kante der Borte legen und die horizontale Falte des Streifens an die Faltlinie des Schnittmusters anpassen. Übertragen Sie die Markierungen. Schneiden Sie den Abschnitt wie gezeigt aus.



Falten Sie das untere Band der Länge nach in der Mitte **LINKS AUF LINKS**. Stecken.



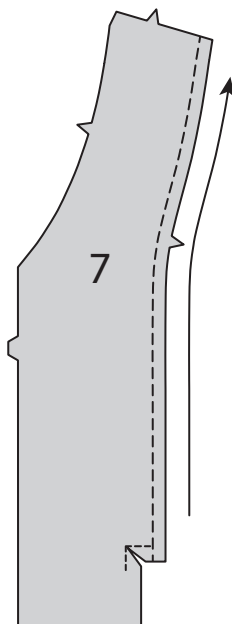
Stecken Sie auf der AUSENSEITE das Band auf die Unterkante der Jacke, wobei die kleinen und großen Punkte übereinstimmen und legen Sie den inneren kleinen Punkt an den Seitennähten, dehnen Sie dabei das Band so, dass es passt. Heften. Nähen Sie die Ober- und Seitenkanten, wie gezeigt. Bügeln Sie die Nähte zur Jacke und bügeln Sie das Band nach außen.



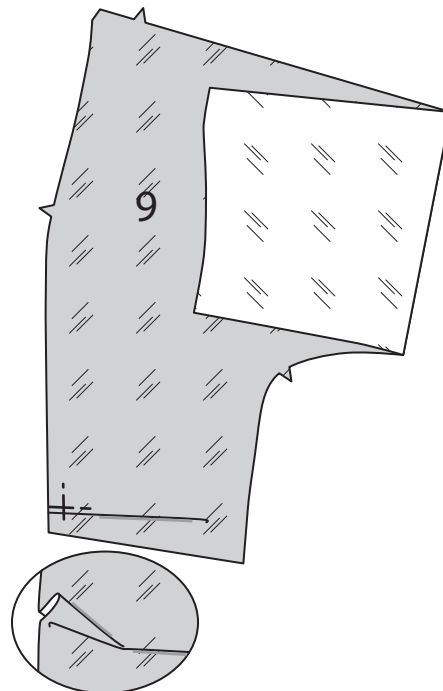
FUTTER

STEPPEN Sie die Seitenkanten des VORD. BESATZES (7) in der Pfeilrichtung **FEST**.

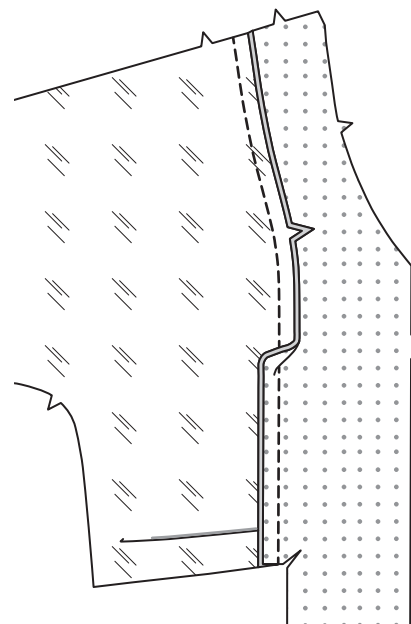
VERSTÄRKEN Sie die innere Ecke der vorderen Futterteile am kleinen Punkt entlang der Stepplinie. Schneiden Sie zum kleinen Punkt ein, achten Sie darauf, dass Sie nicht durch die Nähte einschneiden.



Für die Falten im RÜCKW. FUTTER (9) falten Sie auf der AUSENSEITE entlang den durchgezogenen Linien. Bringen Sie die Falten zu den gestrichelten Linien; stecken. Heften Sie über die Schnittkante.

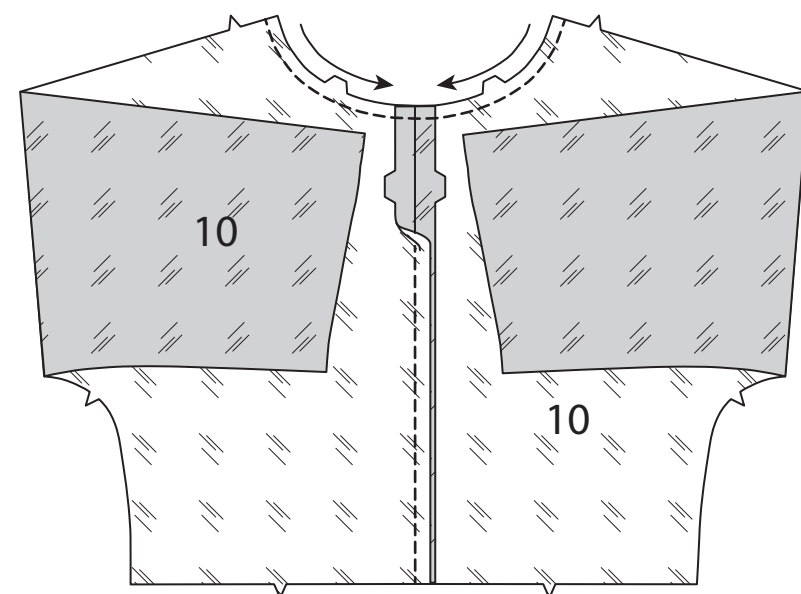


Stecken Sie das vordere Futter auf den Besatz **RECHTS AUF RECHTS**, wobei die Kerben und kleinen Punkte übereinstimmen, und schneiden Sie zur Steppnähte ein, falls erforderlich. Heften. Nähen Sie. Bügeln Sie die Naht zum Besatz hin.

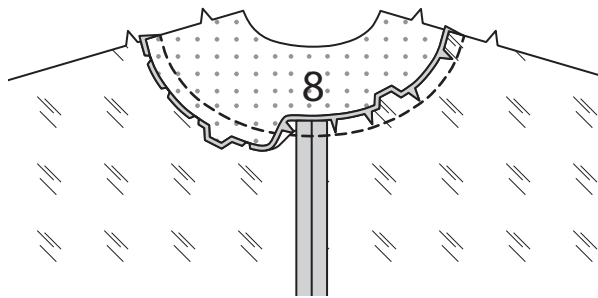


Nähen Sie **RECHTS AUF RECHTS** die RÜCKW. FUTTERTEILE (10) an der hinteren Mittelnaht zusammen. Bügeln Sie die Naht auf.

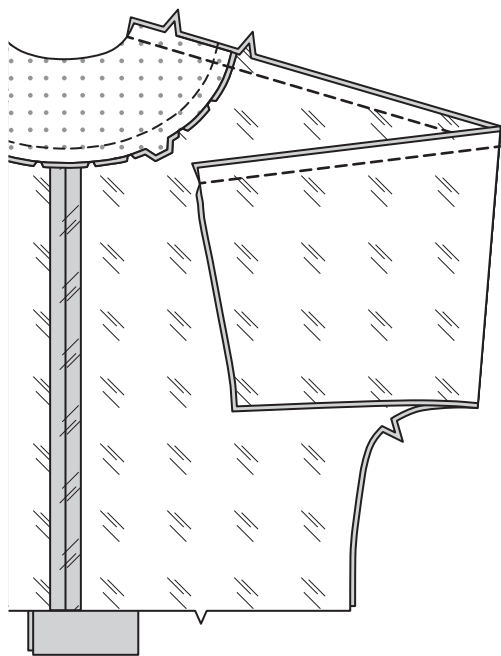
STEPPEN Sie die Oberkante des Rückenteils in Pfeilrichtung **FEST**.



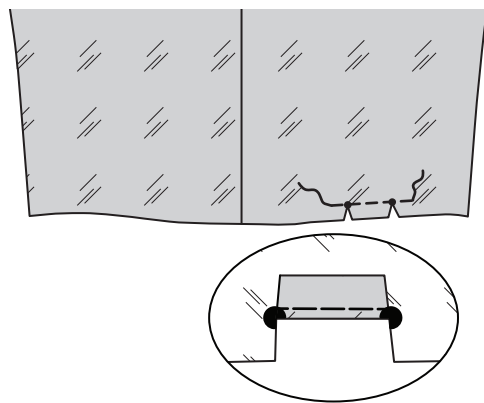
Stecken Sie den RÜCKW. BESATZ (8) RECHTS AUF RECHTS auf die Oberkante des Rückenteils, wobei die Kerben übereinstimmen und schneiden Sie zu den Steppnähten bei Bedarf ein. Heften. Nähen Sie. Bügeln Sie die Naht nach unten.



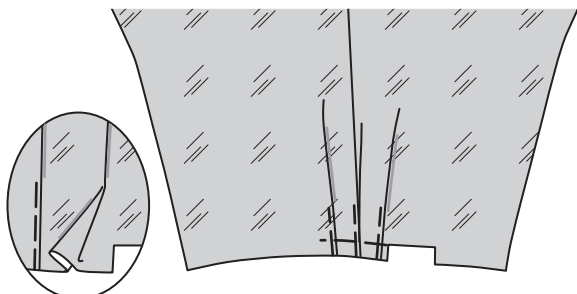
Nähen Sie RECHTS AUF RECHTS das Vorderteil an den Schulternähten auf das rückw. Futter.



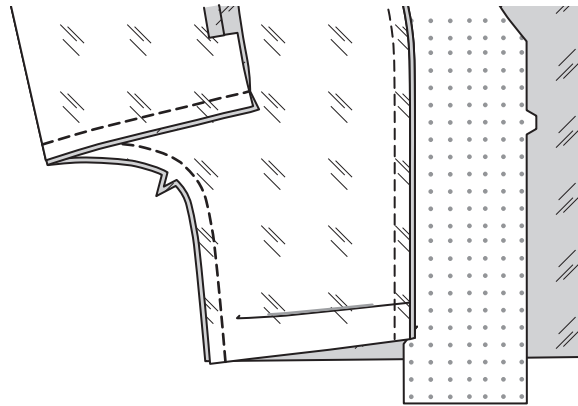
VERSTÄRKEN Sie die Unterkante des Ärmels an den kleinen Punkten. Schneiden Sie zu den kleinen Punkten, achten Sie darauf, dass Sie nicht durch die Nähte schneiden. Bügeln Sie unter 1.5 cm Nahtzugabe zwischen den Einschnitten. Heften Sie dicht an der gefalteten Kante, wenn Sie möchten.



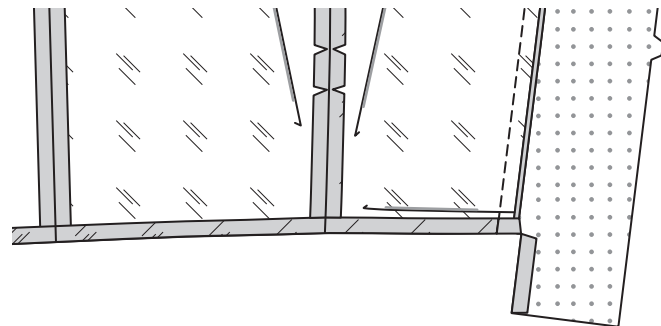
Um Falten in den vorderen und rückw. Futter des Ärmels zu machen, falten Sie auf der AUSSENSEITE entlang den durchgezogenen Linien. Bringen Sie die Falten zu den gestrichelten Linien; bringen Sie die Schulternaht zur gestrichelten Linie, wie gezeigt. Stecken. Heften Sie über die Schnittkante.



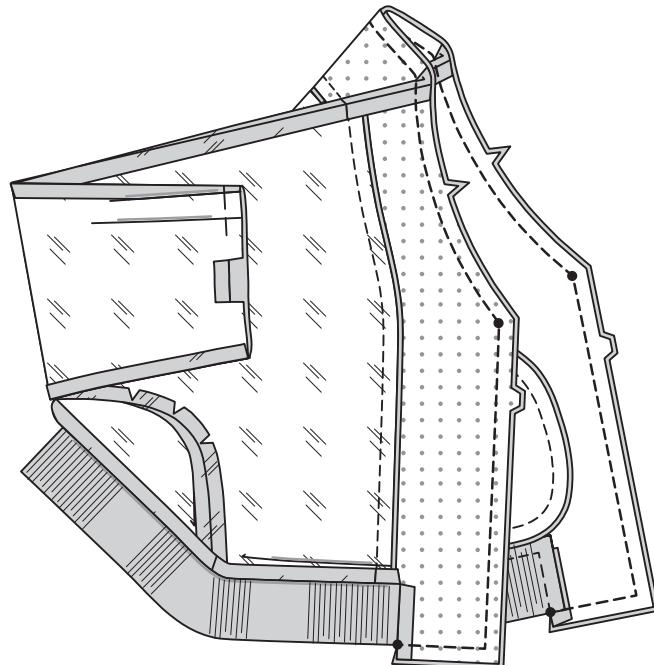
Nähen Sie RECHTS AUF RECHTS das Vorderteil an den Seitennähten auf das rückw. Futter.



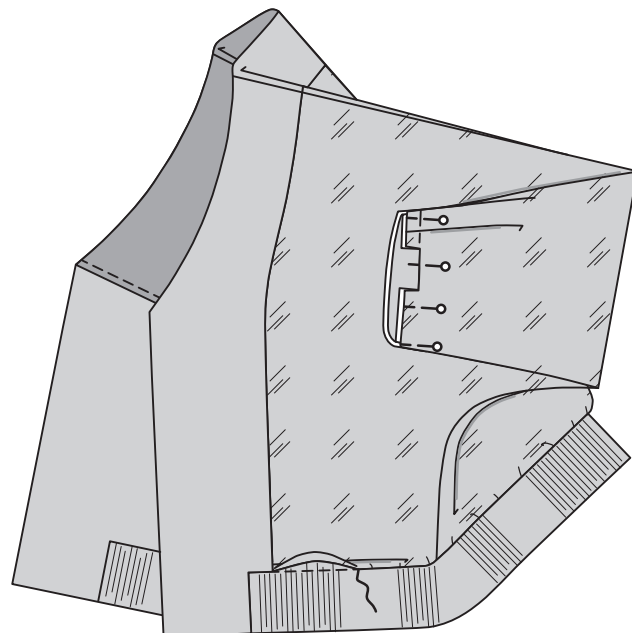
Bügeln Sie unter die Nahtzugabe an der Unterkante des Futters und der Vorderkante des Besatzes, wie gezeigt.



Stecken Sie das Futter RECHTS AUF RECHTS auf die Jacke, sodass die Schnittkanten gerade sind und die Markierungen übereinstimmen. Nähen Sie Hals- und Vorderkanten der Jacke bis zum unteren großen Punkt und lassen Sie das untere Band frei. Beschneiden Sie die Naht, schneiden Sie die Kurven ein.

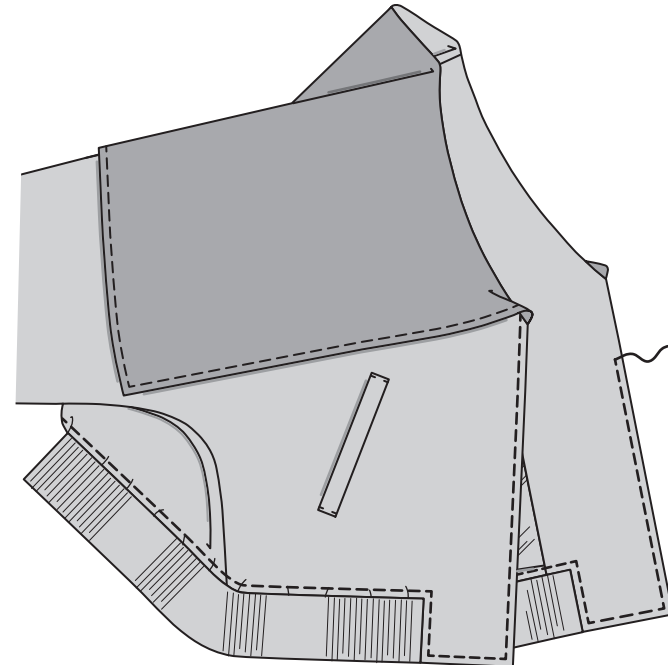


Drehen Sie die Jacke RECHTS nach außen, stecken Sie das Ärmelfutter an seinen Platz. Bügeln Sie. Stecken Sie die gebügelte Futterkante über die Bandnaht. **SÄUMEN** Sie die gebügelte Futterkante über die Naht.



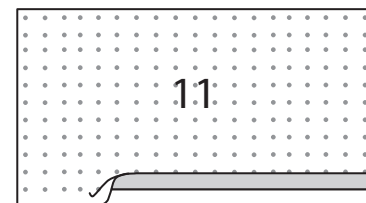
STEPHEN Sie auf der AUSSENSEITE die Vorder- und Unterkanten des vorderen Besatzes AB, steppen Sie weiter durch die innere Bandnaht ab, wobei die gebügelte Kante des Futters auf der INNENSEITE mitgefasst wird.

HINWEIS: Halten Sie die Futterfalte beim Absteppen der Naht frei.

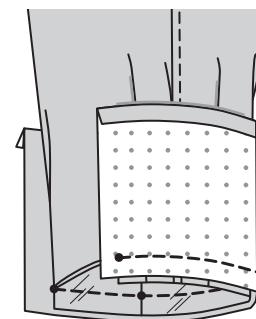


ÄRMELMANSCHETTE

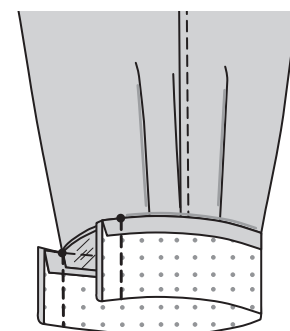
Bügeln Sie unter 1.3 cm an der nicht markierten Kante der MANSCHETTE (11).



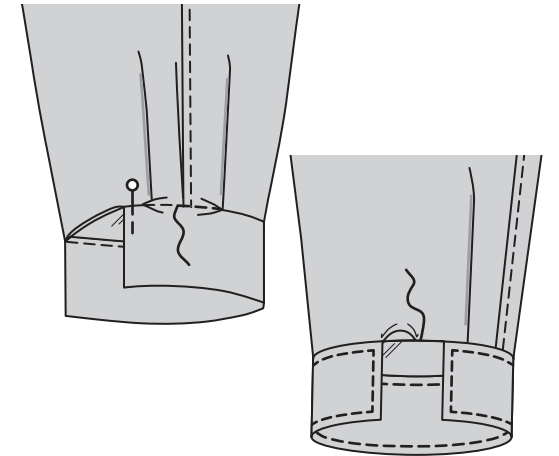
Stecken Sie die Manschette RECHTS AUF RECHTS an die untere Kante des Ärmels, wobei die kleinen Punkte an den Öffnungskanten und der innere kleine Punkt an der Achselnaht übereinstimmen. Nähen Sie. Beschneiden. Bügeln Sie die Naht in Richtung Manschette und drücken Sie die Manschette nach außen.



Legen Sie die Manschette rechts auf rechts entlang der Faltlinie um. Nähen Sie die Enden. Beschneiden.

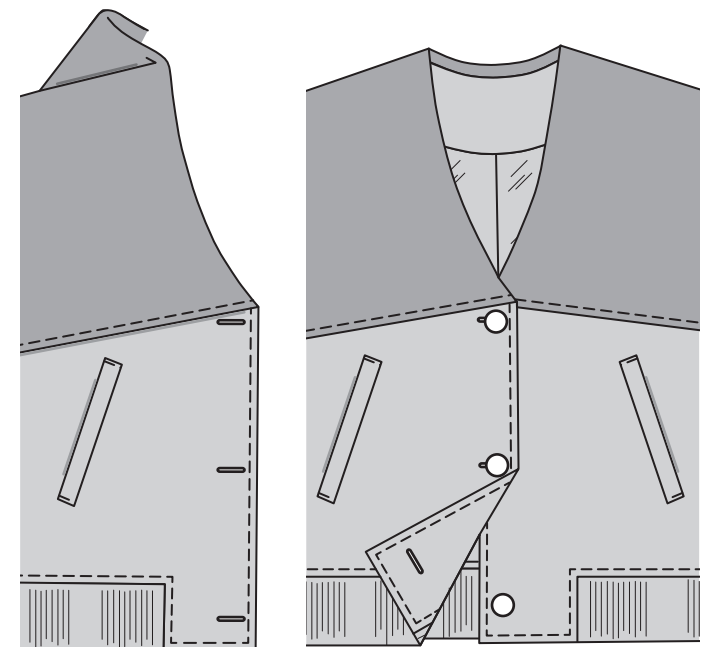


Drehen Sie die Manschette RECHTS herum. Bügeln Sie. Stecken Sie die gebügelte Kante der Manschette über die Naht und platzieren Sie die Stecknadeln auf der AUSSENSEITE. **NÄHEN** Sie auf der AUSSENSEITE **IN DER RILLE** oder „Graben“ der Naht, wobei die gebügelte Kante der Manschette auf der INNENSEITE mitgefasst wird. **SÄUMEN** Sie die Öffnungskanten des Ärmels. **STEPHEN** Sie die Manschette **AB**.



ABSCHLUSS

Stechen Sie Knopflöcher im RECHTEN Vorderteil an den Markierungen. Lappen Sie das RECHTE über das LINKE, wobei die Mitten übereinstimmen. Nähen Sie Knöpfe unter den Knopflöchern an das LINKE Vorderteil.



Machen Sie ein Knopfloch in der Manschette an der Markierung. Nähen Sie die Knöpfe an den Markierungen an die Manschette.

