

- |                         |                             |
|-------------------------|-----------------------------|
| 1 FRONT AND BACK        | 1 DEVANT ET DOS             |
| 1(1A) EXTENTION         | 1(1A) PROLONGEMENT          |
| 2 COLLAR                | 2 COL                       |
| 3 TIE                   | 3 ATTACHE                   |
| 4 FRONT AND BACK FACING | 4 PAREMENTURE DEVANT ET DOS |
| 5 LOWER FACING          | 5 PAREMENTURE INFÉRIEURE    |
| 6 SLEEVE BAND           | 6 BANDE DE MANCHE           |
| 7 BLOCK FOR BINDING     | 7 BLOC POUR BORDURE         |

### BODY MEASUREMENTS / MESURES DU CORPS

Sizes/Tailles	MISSÉS/JEUNE FEMME					
	XS/TP	S/P	M/M	L/G	XL/TG	XXL/TTG
Bust (ins)	29½-30½	31½-32½	34-36	38-40	42-44	46-48
Waist	22-23	24-25	26½-28	30-32	34-37	39-41½
Hip	31½-32½	33½-34½	36-38	40-42	44-46	48-50
Bk. Wst Lgth.	15¼-15½	15¾-16	16¼-16½	16¾-17	17¼-17½	17¾-18
T. poitrine (cm)	75-78	80-83	87-92	97-102	107-112	117-122
T. taille	56-58	61-64	67-71	76-81	87-94	97-104
T. hanches	80-83	85-88	92-97	102-107	112-117	122-127
Nuque à taille	39-39.5	40-40.5	41.5-42	42.5-43	44-44.5	45-46

### FABRIC CUTTING LAYOUTS

⊕ Indicates Bustline, Waistline, Hipline and/or Biceps. Measurements refer to circumference of Finished Garment (Body Measurement + Wearing Ease + Design Ease). Adjust Pattern if necessary.

Lines shown are CUTTING LINES, however, 5/8" (1.5cm) SEAM ALLOWANCES ARE INCLUDED, unless otherwise indicated. See SEWING INFORMATION for seam allowance.

Find layout(s) by Garment/View, Fabric Width and Size. Layouts show approximate position of pattern pieces; position may vary slightly according to your pattern size.

All layouts are for with or without nap unless specified. For fabrics with nap, pile, shading or one-way design, use WITH NAP layout.

RIGHT SIDE OF PATTERN	WRONG SIDE OF PATTERN	RIGHT SIDE OF FABRIC	WRONG SIDE OF FABRIC
-----------------------	-----------------------	----------------------	----------------------

- S/T = SIZE(S)/TAILLE(S)
- \* = WITH NAP/AVEC SENS
- S/L = SELVAGE(S)/LISIÈRE(S)
- AS/TT = ALL SIZE(S)/TOUTES TAILLE(S)
- \*\* = WITHOUT NAP/SANS SENS
- F/P = FOLD/PLIURE
- CF/PT = CROSSWISE FOLD/PLIURE TRAME

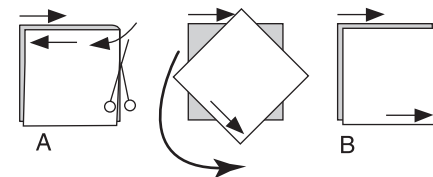
Position fabric as indicated on layout. If layout shows...  
**GRAINLINE**—Place on straight grain of fabric, keeping line parallel to selvage or fold. ON "with nap" layout arrows should point in the same directions. (On Fur Pile fabrics, arrows point in direction of pile.)

**SINGLE THICKNESS**—Place fabric right side up. (For Fur Pile fabrics, place pile side down.)

#### DOUBLE THICKNESS

WITH FOLD—Fold fabric right sides together.

\* WITHOUT FOLD—With right sides together, fold fabric CROSSWISE. Cut fold from selvage to selvage (A). Keeping right sides together, turn upper layer completely around so nap runs in the same direction as lower layer.



**FOLD**—Place edge indicated exactly along fold of fabric. NEVER cut on this line.

When pattern piece is shown like this...

• Cut other pieces first, allowing enough fabric to cut this piece (A). Fold fabric and cut piece on fold, as shown (B).

★ Cut piece only once. Cut other pieces first, allowing enough fabric to cut this piece. Open fabric; cut piece on single layer.

Cut out all pieces along cutting line indicated for desired size using long, even scissor strokes, cutting notches outward.

Transfer all markings and lines of construction before removing pattern tissue. (Fur Pile fabrics, transfer markings to wrong side.)

**NOTE:** Broken-line boxes ( a! b! c! ) in layouts represent pieces cut by measurements provided.

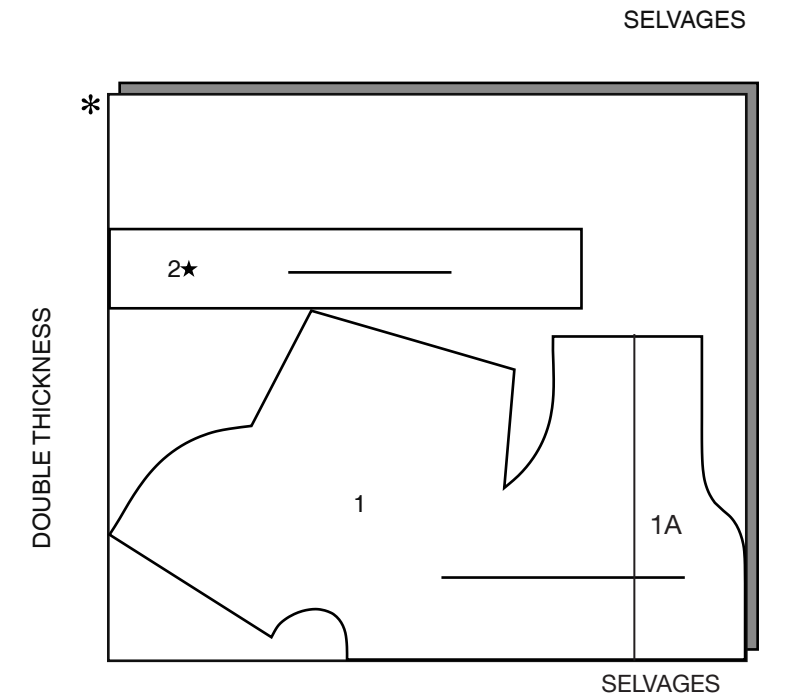
**NOTE:** BEFORE CUTTING FABRIC JOIN PIECE IN PARENTHESIS TO CORRESPONDING PIECE FOLLOWING INSTRUCTIONS ON TISSUE PATTERN.

**NOTE :** AVANT DE COUPER LE TISSU, REJOINDRE LA PIÈCE ENTRE PARENTHÈSES AVEC LA PIÈCE CORRESPONDANTE EN SUIVANT LES INSTRUCTIONS SUR LE PATRON.

### JACKET / VESTE

PIECES: 1 (1A) 2

60" (150 CM)\*  
 AS/TT

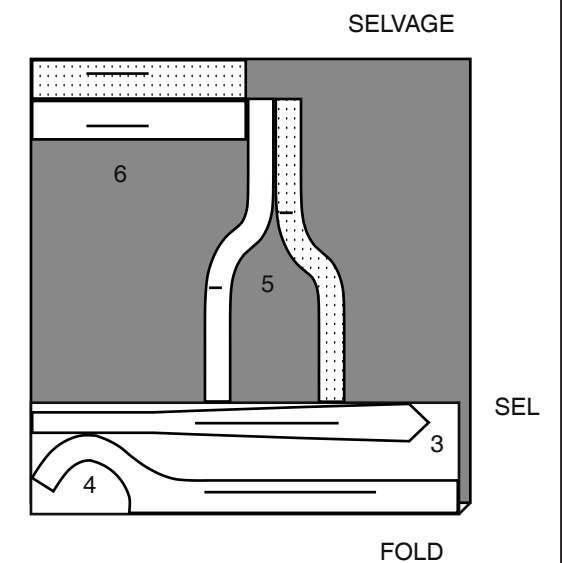


### CONTRAST (FRONT AND BACK FACING LOWER FACING, SLEEVE BAND)

### CONTRASTE (PAREMENTURE DEVANT ET DOS, PAREMENTURE INFÉRIEURE, BANDE DE MANCHE)

PIECES: 3 4 5 6

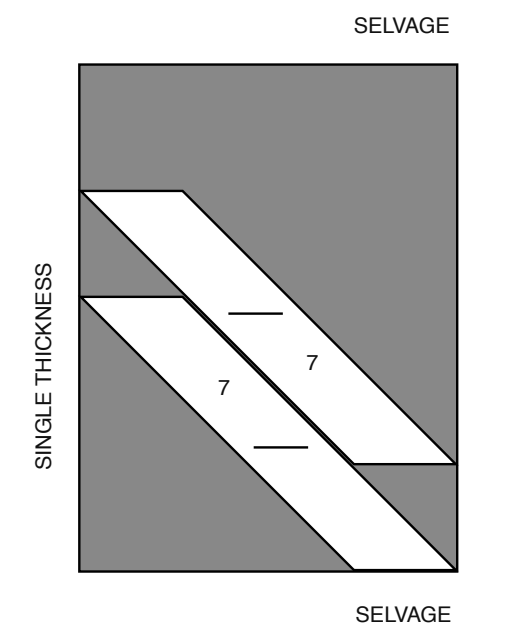
60" (150 CM)\*  
 AS/TT



### LINING / DOUBLURE

PIECE: 7

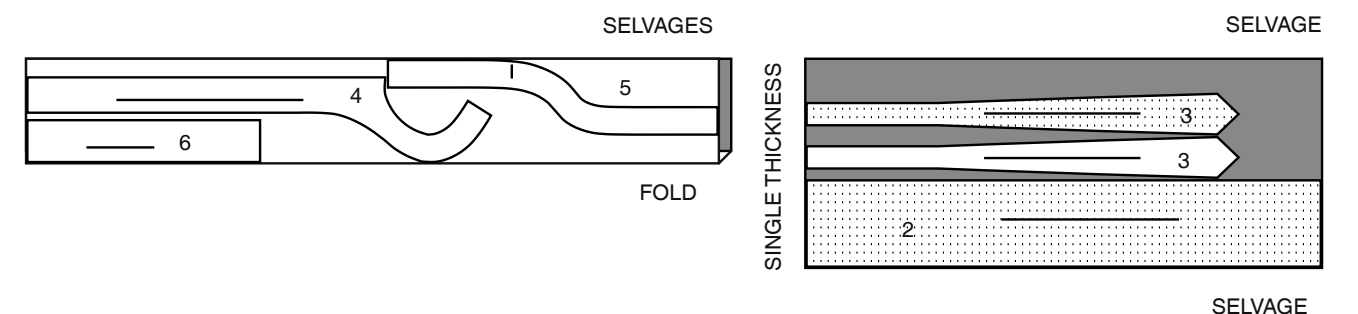
45" (115 CM)\*\*  
 AS/TT



### INTERFACING / ENTOILAGE

PIECES: 2 3 4 5 6

20" (51 CM)  
 AS/TT



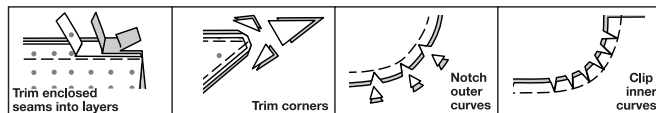
**SEWING INFORMATION**

**5/8" (1.5cm) SEAM ALLOWANCES ARE INCLUDED,**  
(unless otherwise indicated)

**ILLUSTRATION SHADING KEY**

Right Side	Wrong Side	Interfacing	Lining	Underlining

Press as you sew. Press seams flat, then press open, unless otherwise instructed. Clip seam allowances, where necessary, so they lay flat.



**GLOSSARY**

Sewing methods in **BOLD TYPE** have Sewing Tutorial Video available. Scan **QR CODE** to watch videos:

**SLIPSTITCH** – See **Hand Stitching**: “how to slip stitch” video.

**STAYSTITCH** – See **Machine Stitches**: “how to do stay stitching” video.

**STITCH IN THE DITCH** – See **Machine Stitches**: “how to stitch in the ditch” video.

**TRIM SEAM** – See **Seams**: “how to trim, clip and layer seams” video.

SEWING TUTORIALS



Build your skills viewing short, easy-to-follow videos at [simplicity.com/sewingtutorials](http://simplicity.com/sewingtutorials)

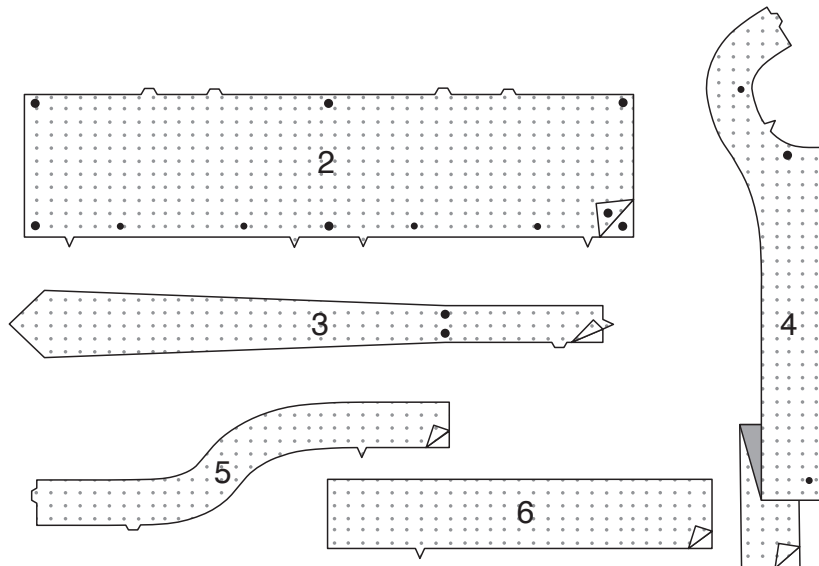
**PATTERN PIECES WILL BE IDENTIFIED BY NUMBERS THE FIRST TIME THEY ARE USED.**

**STITCH 5/8" (1.5CM) SEAMS WITH RIGHT SIDES TOGETHER UNLESS OTHERWISE STATED.**

**JACKET**

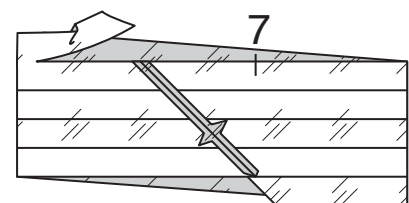
**INTERFACING**

**1.** Pin interfacing to **WRONG** side of **COLLAR (2)**, **TIE (3)**, **FRONT AND BACK FACING (4)**, **LOWER FACING (5)** and **SLEEVE BAND (6)**. Fuse interfacing in place following manufacturer's directions.

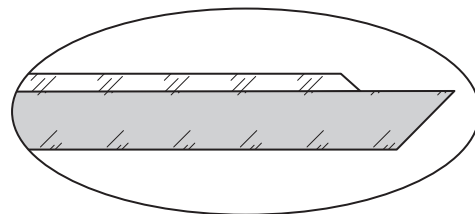


**BIAS BINDING**

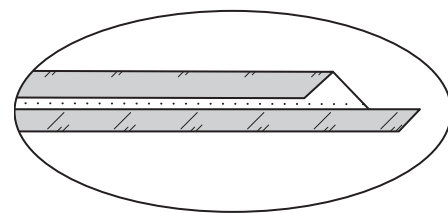
**2.** Binding will be used throughout the construction of the garment to clean finish raw edges of facings and seam allowances. To make each section of bias binding, with **RIGHT** sides together, fold the **BLOCK FOR BINDING (7)** into a tube. Match the lines and notches so that one width of binding extends beyond the top and bottom end, as shown. Stitch in a 1/4" (6mm) seam and press open. Cut along bottom of strip and continue cutting in a spiral until the end of the line. This creates one continuous strip of bias.



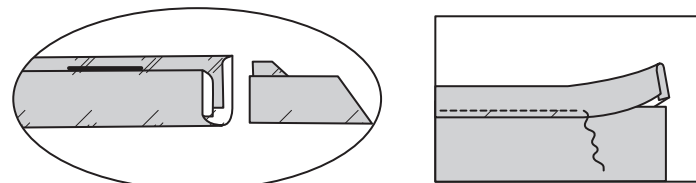
**3.** To create double fold bias binding from your strip, with **WRONG** sides together fold the strip lengthwise so that both long edges are 1/8" (3mm) apart, as shown. Press the fold edge, setting in a crease.



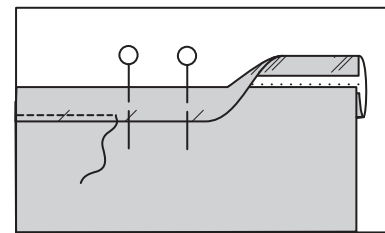
**4.** Open out the fold and now turn both long edges to **WRONG** side so that they just meet the crease, press.



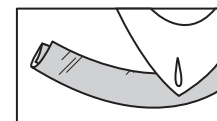
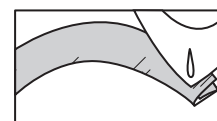
**5.** Fold the strip along the crease encasing the turned edges. Trim ends so that they are straight, as shown. You will notice that one edge is wider than the other. The wider side is to be used on the **INSIDE** so that when the binding is stitched in place from the **OUTSIDE**, both edges are sure to be caught in the stitching.



**6.** To finish raw edges of seams and facings, slip the raw edge between the folds of the bias tape placing the raw edge against the center crease and the wider folded edge of the tape on the **INSIDE** of the allowance. Stitch the tape in place from the **OUTSIDE**, being sure to catch in the folded edge on the **INSIDE**.

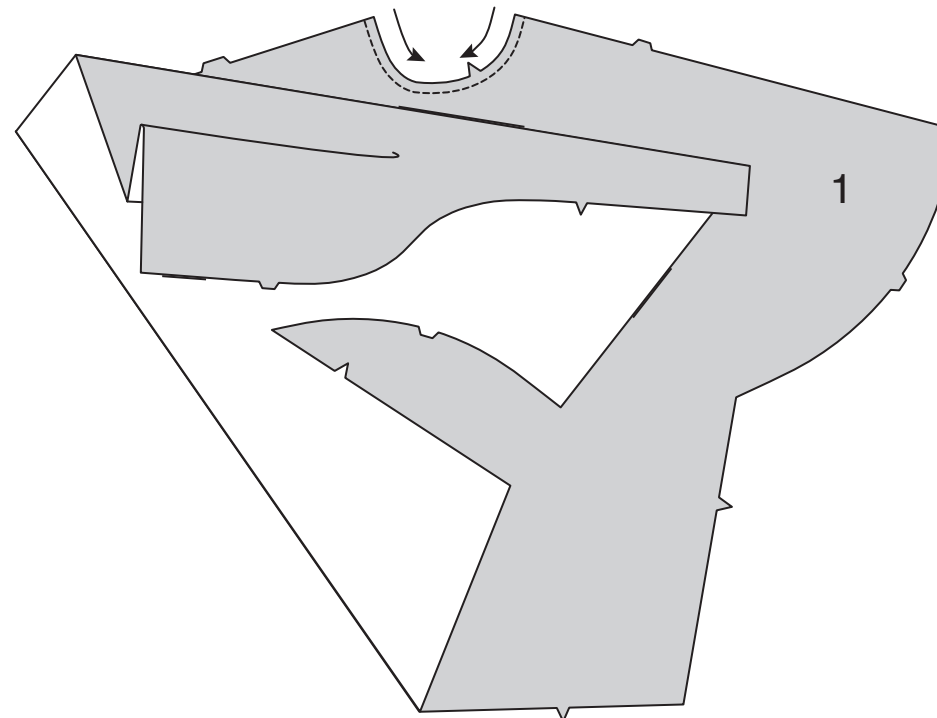


**7.** If binding is applied to a curved surface, first, pre-shape it with a steam iron. For an inward curve, stretch the double edges and press; for an outward curve, stretch the fold edge and press.

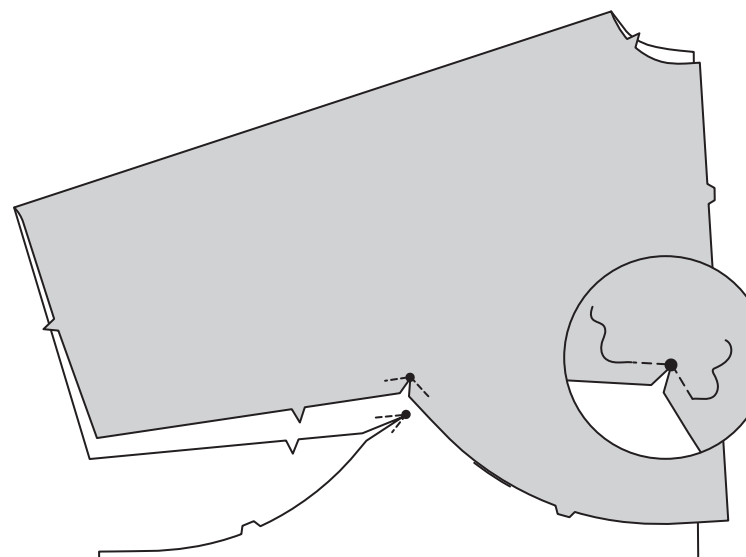


**FRONT AND BACK**

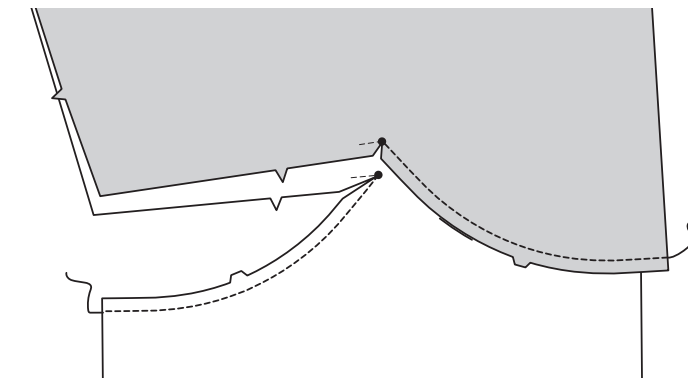
**8.** To **STAYSTITCH** neck edge of **FRONT AND BACK (1)** sections, stitch 1/2" (1.3cm) from cut edge in direction of arrows. This stitching stays in permanently to prevent stretching on curved edges. (Shown only in the first illustration.)



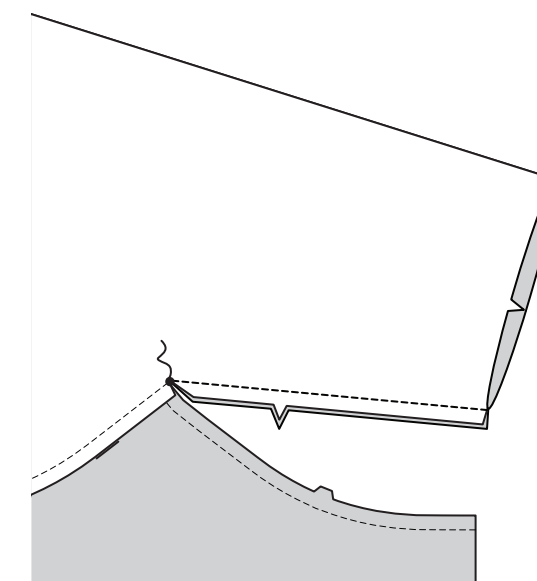
**9.** To reinforce inner corners at small dots, stitch along seam line for about 1" (2.5cm) each side of small dots, stitching through dots, as shown. Clip to stitching at dots.



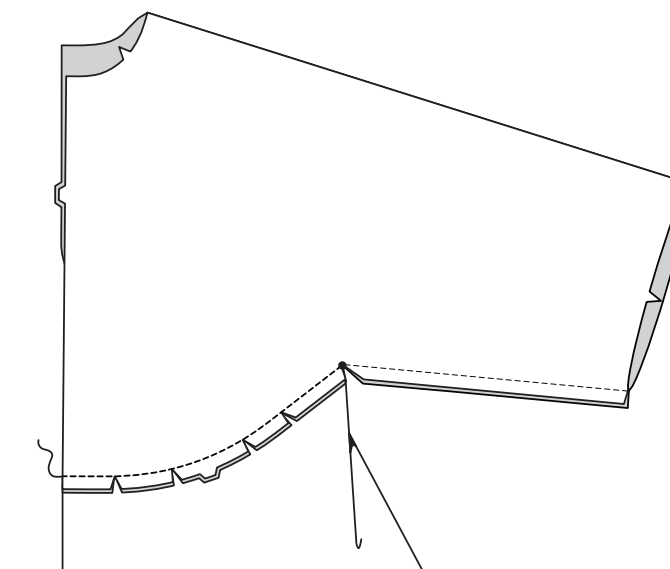
**10.** Machine-stitch along curved double notched edges, beginning at inner small dots.



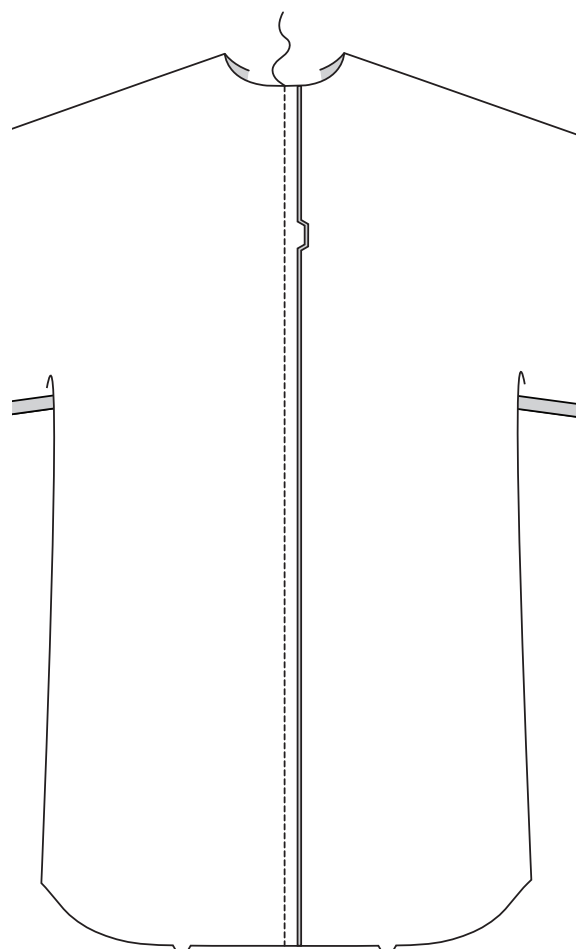
**11.** To form sleeves, fold front over back with **RIGHT** sides together, matching centers, small dots, and single notched edges. Stitch underarm edges, (the single notched edge from outer edge to small dot), backstitching at dot to reinforce the seam.



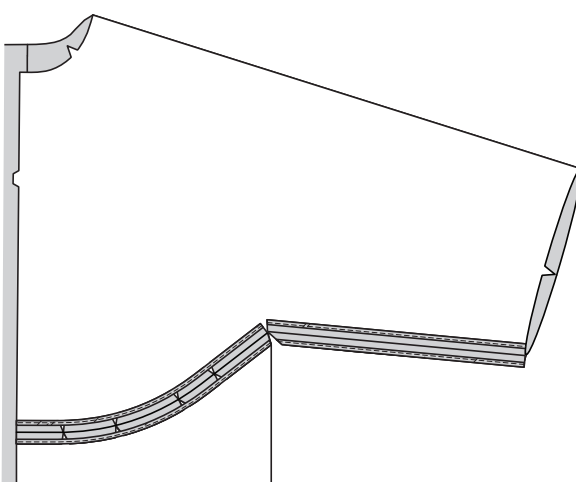
**12.** To form front and back sides, fold straight edge of back over front with **RIGHT** sides together, matching centers. Pin double notched curved edges together, clipping raw edges to stitching, as necessary. Stitch.



13. Stitch center back edges of back.

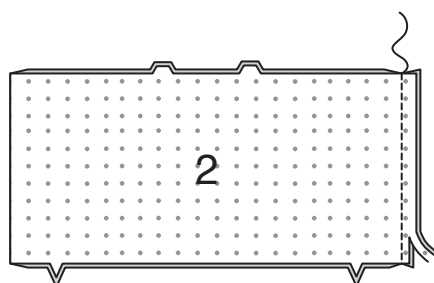


14. Press seams open. Apply binding to raw edges of all seam allowances.

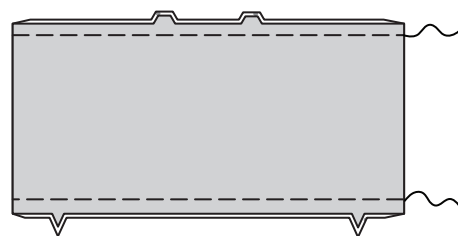


COLLAR

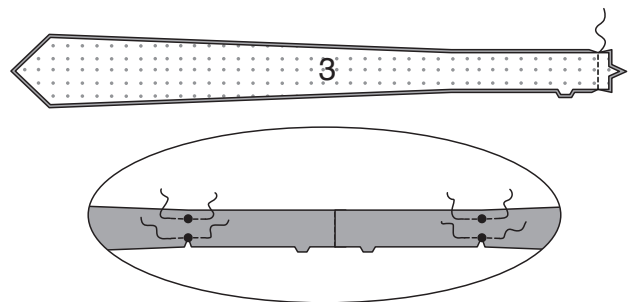
15. Fold COLLAR (2) in half, crosswise, along the foldline with RIGHT sides together. Stitch ends. TRIM SEAM.



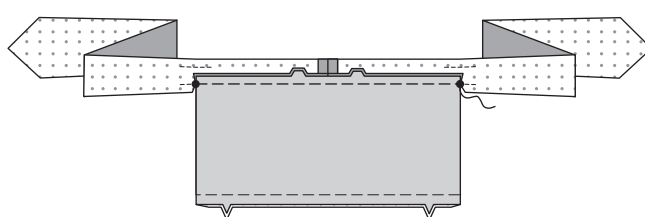
16. Turn collar; press. Baste raw edges together.



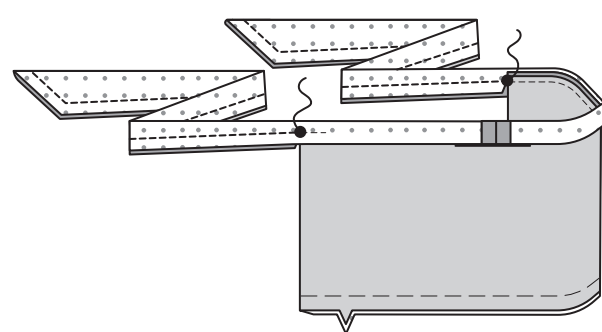
17. Stitch center back ends of TIE (3). To reinforce tie at large dots, stitch along seam line for about 1" (2.5cm) each side of dots, stitching through dots, as shown. Clip notched edge of tie to stitching at large dot.



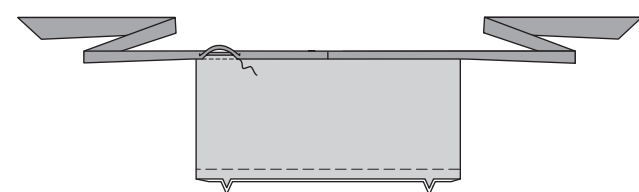
18. With RIGHT sides together and raw edges even, pin tie to collar, matching large dots and notches. Stitch along seamline between the large dots, back-stitching at dots to reinforce the seam. TRIM SEAM. Press seam toward tie.



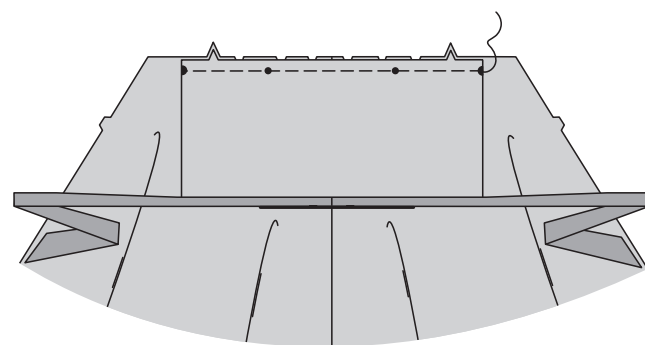
19. Fold tie in half, lengthwise, with RIGHT sides together, matching large dots. Stitch each end from fold to large dot, back-stitching at dot to reinforce the seam. TRIM SEAM.



20. Turn tie ends; press, pressing under raw edge along seamline. Pin pressed edge of tie over seam. SLIPSTITCH in place.

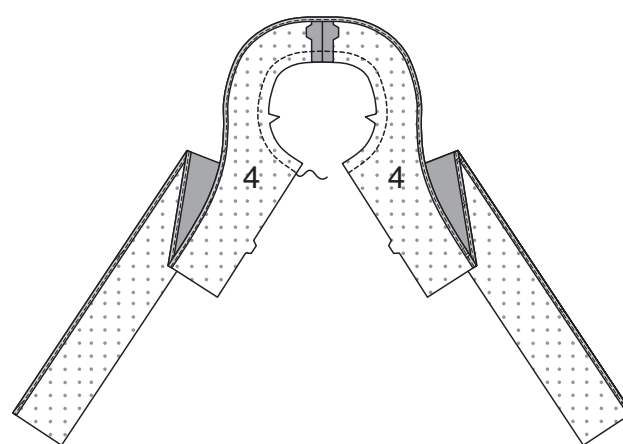


21. Clip neck edge of jacket to staystitching. With RIGHT sides together and raw edges even, pin collar to neck edge, matching centers, large dots, and notches, placing small dots at shoulder seams. Baste.

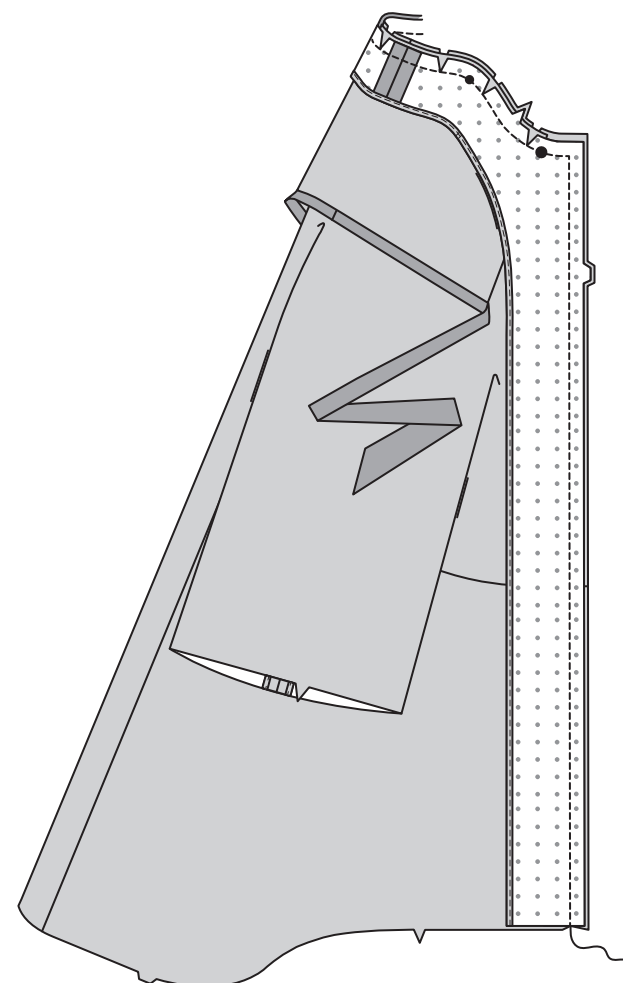


FACING

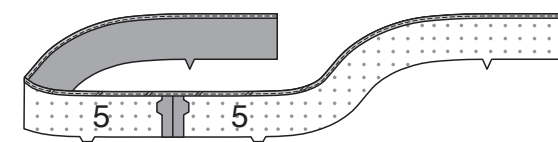
22. Stitch center back edges of FRONT AND BACK FACING (4). Machine-stitch a scant 5/8" (1.5cm) from notched neck edge. Apply binding to long, unmarked edge.



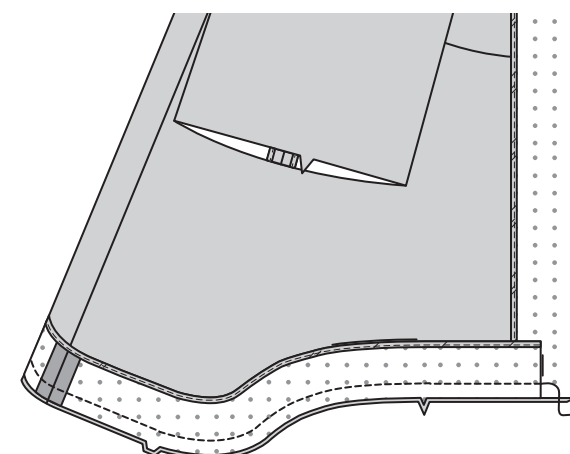
23. Clip neck edge of facing to stitching. With RIGHT sides together and raw edges even, pin facing to neck and front edges of jacket, matching large dots and notches, placing small dots at seams. Stitch. TRIM SEAM.



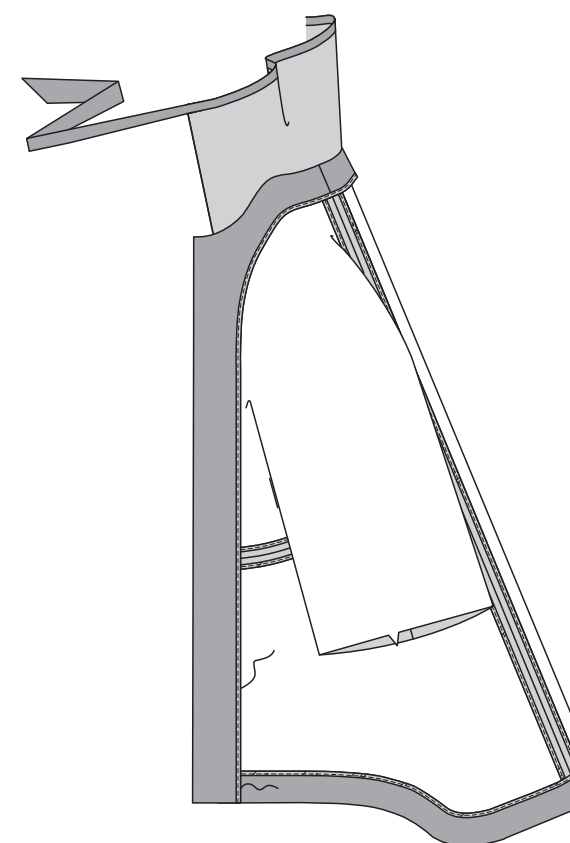
24. Stitch center back edges of LOWER FACING (5). Apply binding to long, unmarked edge.



25. With RIGHT sides together, pin lower facing to jacket (over front facing), matching seams and notches. Stitch lower edge catching in lower edge of front facing. TRIM SEAM.

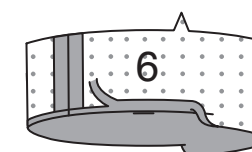


26. Turn facing to INSIDE; press, pressing out the collar. On INSIDE, SLIPSTITCH bias edge of facings to jacket and to each other, invisibly.

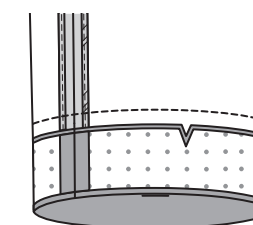


SLEEVE BAND

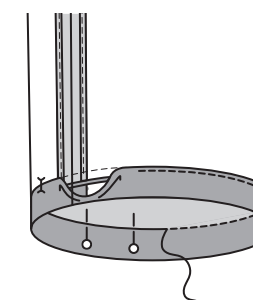
27. Stitch notched ends of SLEEVE BAND (6) together. Press under 1/2" (1.3cm) on unnotched edge; trim to 1/4" (6mm).



28. With RIGHT sides together, pin sleeve band to lower edge of sleeve, matching seams and notches. Stitch seam. TRIM SEAM. Press seam toward band, pressing band out.



29. On INSIDE, pin pressed edge of band over seam, placing pins on OUTSIDE. On OUTSIDE, STITCH IN THE DITCH of the seam, by stitching band along seam, catching in pressed edge of band on INSIDE.



FRANÇAIS

PLANS DE COUPE

⊕ Indique: pointe de poitrine, ligne de taille, de hanches et/ou avantbras. Ces mesures sont basées sur la circonférence du vêtement fini. (Mesures du corps + Aisance confort + Aisance mode) Ajuster le patron si nécessaire.

Les lignes épaisses sont les LIGNES DE COUPE, cependant, des rentrés de 1.5cm sont compris, sauf si indiqué différemment. Voir EXPLICATIONS DE COUTURE pour largeur spécifiée des rentrés.

Choisir le(s) plan(s) de coupe selon modèle/largeur du tissu/taile. Les plans de coupe indiquent la position approximative des pièces et peut légèrement varier selon la taille du patron.

Les plans de coupe sont établis pour tissu avec/sans sens. Pour tissu avec sens, pelucheux ou certains imprimés, utiliser un plan de coupe AVEC SENS.

ENDROIT DU PATRON	ENVERS DU PATRON	ENDROIT DU TISSU	ENVERS DU TISSU

S/T = SIZE(S)/TAILLE(S)  
\* = WITH NAP/AVEC SENS  
S/L = SELVAGE(S)/LISIÈRE(S)  
AS/TT = ALL SIZE(S)/TOUTES TAILLE(S)  
\*\* = WITHOUT NAP/SANS SENS  
F/P = FOLD/PLIURE  
CF/PT = CROSSWISE FOLD/PLIURE TRAME

Disposer le tissu selon le plan de coupe. Si ce dernier indique...

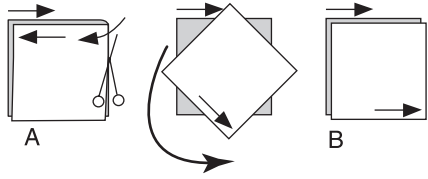
DROIT FIL—A placer sur le droit fil du tissu, parallèlement aux lisières ou au pli. Pour plan "avec sens," les flèches seront dirigées dans la même direction. (Pour fausse fourrure, placer la pointe de la flèche dans le sens descendant des poils.)

SIMPLE EPAISSEUR—Placer l'endroit sur le dessus. (Pour fausse fourrure, placer le tissu l'endroit dessous.)

DOUBLE EPAISSEUR

AVEC PLIURE—Placer endroit contre endroit.

\* **SANS PLIURE**—Plier le tissu en deux sur la TRAME, endroit contre endroit. Couper à la pliure, de lisière à lisière (A). Placer les 2 épaisseurs dans le même sens du tissu, endroit contre endroit (B).



**PLIURE**—Placer la ligne du patron exactement sur la pliure NE JAMAIS COUPER sur cette ligne.

Si la pièce se présente ainsi...

- Couper d'abord les autres pièces, réservant du tissu (A). Plier le tissu et couper la pièce sur la pliure, comme illustré (B).

★ Couper d'abord les autres pièces, réservant pour la pièce en question. Déplier le tissu et couper la pièce sur une seule épaisseur.

Couper régulièrement les pièces le long de la ligne de coupe indiquée pour la taille choisie, coupant les crans vers l'extérieur.

Marquer repères et lignes avant de retirer le patron. (Pour fausse fourrure, marquer sur l'envers du tissu.)

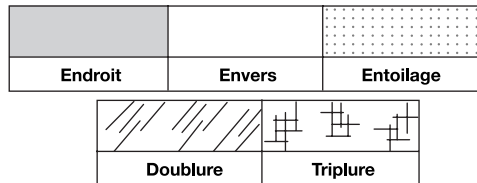
NOTE: Les parties encadrées avec des pointillées sur les plans de coupe ( a! b! c! ) représentent les pièces coupées d'après les mesures données.

## EXPLICATIONS DE COUTURE

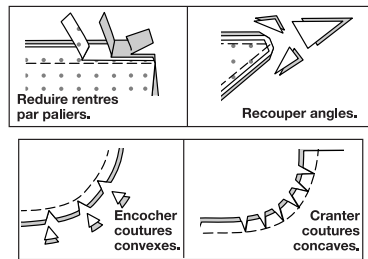
### RENTRES DE COUTURE COMPRIS

Les rentrés sont tous de 1.5cm, sauf si indiqué différemment.

### LEGENDE DES CROQUIS



Au fur et à mesure de l'assemblage, repasser les rentrés ensemble puis ouverts, sauf si contre indiqué. Pour aplatir les coutures, cranter les rentrés où nécessaire.



## GLOSSAIRE

Les termes de couture imprimés en **CARACTÈRES GRAS** ont l'aide d'une Vidéo de Tutoriel de couture. Scanner le CODE QR pour regarder les vidéos :

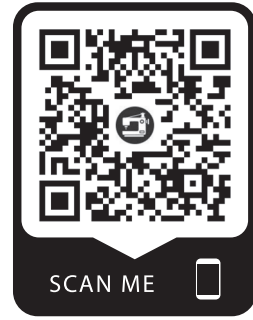
**POINTS COULÉS** – reportez-vous à la vidéo Points à la main : “comment faire des points coulés”.

**PIQÛRE DE SOUTIEN** – reportez-vous à la vidéo Points à la machine : “comment faire une piqûre de soutien”.

**PIQUER DANS LE SILLON** - reportez-vous à la vidéo Points à la machine : “comment piquer dans le sillon”.

**COUPER LA COUTURE** - reportez-vous à la vidéo Coutures : “comment couper, cranter et dégrader les coutures”.

### TUTORIELS DE COUTURE



Développez vos compétences en regardant des vidéos courtes et faciles à suivre sur [simplicity.com/sewingtutorials](http://simplicity.com/sewingtutorials).

**LES PIÈCES DU PATRON SERONT IDENTIFIÉES PAR DES NUMÉROS LA PREMIÈRE FOIS QU'ELLES SERONT UTILISÉES.**

**PIQUER DES COUTURES DE 1.5 CM ENDROIT CONTRE ENDROIT, SAUF INDIQUÉ DIFFÉREMMENT.**

## VESTE

### ENTOILAGE

1. Épingler l'entoilage sur l'ENVERS du COL (2), de l'ATTACHE (3), de la PAREMENTURE DEVANT ET DOS (4), de la PAREMENTURE INFÉRIEURE (5) et de la BANDE DE MANCHE (6). Faire adhérer l'entoilage en place en suivant la notice d'utilisation.

### BORDURE DE BIAIS

2. La bordure sera utilisée pendant l'assemblage du vêtement pour faire une finition nette sur les bords non finis des parementures et des valeurs de couture. Pour faire chaque pièce de la bordure de biais, ENDROIT CONTRE ENDROIT, plier le BLOC POUR BORDURE (7) en formant un tube. Faire coïncider les lignes et les encoches de sorte qu'une largeur de la bordure s'étende au-delà de l'extrémité supérieure et inférieure, comme illustré. Piquer en couture de 6 mm et ouvrir au fer. Couper le long de la partie inférieure de la bande et continuer à couper en spirale jusqu'à l'extrémité de la ligne. Cela crée une bande continue de biais.

3. Pour créer une bordure de biais à double pliure de votre bande, ENVERS CONTRE ENVERS, plier la bande dans le sens de la longueur de sorte que les deux longs bords soient à 3 mm de distance, comme illustré. Presser le bord de la pliure en marquant un pli.

4. Déplier la pliure et retourner maintenant les deux longs bords sur l'ENVERS pour qu'ils rencontrent juste le pli, presser.

5. Plier la bande le long du pli en enfermant les bords retournés. Recouper les extrémités de sorte qu'elles soient droites, comme illustré. Vous remarquerez qu'un bord est plus large que l'autre. Le côté le plus large doit être utilisé sur l'ENVERS de façon que lorsque la bordure est piquée en place de l'ENDROIT, les deux bords sont sûrs d'être pris dans la piqûre.

6. Pour finir les bords non finis des coutures et des parementures, glisser le bord non fini entre les pliures du ruban de biais en plaçant le bord non fini sur le pli du milieu et le bord plié plus large du ruban sur l'ENVERS de la valeur de couture. Piquer le ruban en place de l'ENDROIT, en veillant à prendre le bord plié sur l'ENVERS.

7. Si la bordure est appliquée sur une surface arrondie, d'abord, le donner de la forme avec un fer à repasser à vapeur. Pour une courbe intérieure, étendre les bords doubles et presser ; pour une courbe extérieure, étendre le bord de la pliure et presser.

## DEVANT ET DOS

8. Pour faire une **PIQÛRE DE SOUTIEN** sur le bord de l'encolure des pièces du DEVANT ET DOS (1), piquer à 1.3 cm du bord coupé dans le sens des flèches. Cette piqûre reste de façon permanente et aide à empêcher que les bords arrondis se déforment. (Montrée seulement dans le premier croquis).

9. Pour renforcer les coins intérieurs sur les petits cercles, piquer sur la ligne de couture sur environ 2.5 cm de chaque côté des petits cercles, en piquant à travers les cercles, comme illustré. Cranter vers la piqûre sur les cercles.

10. Piquer le long des bords arrondis à double encoche, en commençant sur les petits cercles intérieurs.

11. Pour former les manches, plier le devant par-dessus le dos ENDROIT CONTRE ENDROIT, en faisant coïncider les milieux, les petits cercles et les bords à simple encoche. Piquer les bords du dessous de bras, (le bord à simple encoche du bord extérieur jusqu'au petit cercle), en piquant au point arrière sur le cercle pour renforcer la couture.

12. Pour former les côtés du devant et dos, plier le bord droit du dos par-dessus le devant ENDROIT CONTRE ENDROIT, en faisant coïncider les milieux. Épingler ensemble les bords arrondis à double encoche, en crançant les bords non finis vers la piqûre, si nécessaire. Piquer.

13. Piquer les bords du milieu dos du dos.

14. Ouvrir les coutures au fer. Appliquer la bordure sur les bords non finis de toutes les valeurs de couture.

## COL

15. Plier le COL (2) en deux transversalement, le long de la ligne de pliure ENDROIT CONTRE ENDROIT. Piquer les extrémités. **COUPER LA COUTURE.**

16. Retourner le col ; presser. Bâter ensemble les bords non finis.

17. Piquer les extrémités du milieu du dos de l'ATTACHE (3). Pour renforcer l'attache sur les grands cercles, piquer sur la ligne de couture sur environ 2.5 cm de chaque côté sur les cercles, en piquant à travers les cercles, comme illustré. Cranter le bord à encoche de l'attache vers la piqûre au grand cercle.

18. ENDROIT CONTRE ENDROIT et ayant les bords non finis au même niveau, épingler l'attache sur le col, en faisant coïncider les grands cercles et les encoches. Piquer sur la ligne de couture entre les grands cercles, en piquant au point arrière sur les cercles pour renforcer la couture. **COUPER LA COUTURE.** Presser la couture vers l'attache.

19. Plier l'attache en deux dans le sens de la longueur, ENDROIT CONTRE ENDROIT, en faisant coïncider les grands cercles. Piquer chaque extrémité de la pliure jusqu'au grand cercle, en piquant au point arrière sur le cercle pour renforcer la couture. **COUPER LA COUTURE.**

20. Retourner les attaches ; presser, en rentrant au fer le bord non fini le long de la ligne de couture. Épingler le bord pressé de l'attache par-dessus la couture. Coudre en place aux **POINTS COULÉS.**

21. Cranter le bord de l'encolure de la veste vers la piqûre de soutien. ENDROIT CONTRE ENDROIT et ayant les bords non finis au même niveau, épingler le col sur le bord de l'encolure, en faisant coïncider les milieux, les grands cercles et les encoches, en plaçant les petits cercles sur les coutures d'épaule. Bâter.

## PAREMENTURE

22. Piquer les bords du milieu du dos de la PAREMENTURE DEVANT ET DOS (4). Piquer à un peu moins de 1.5 cm du bord de l'encolure à encoche. Poser la bordure sur le long bord sans marque.

23. Cranter le bord de l'encolure de la parementure vers la piqûre. ENDROIT CONTRE ENDROIT et ayant les bords non finis au même niveau, épingler la parementure sur les bords de l'encolure et du devant de la veste, en faisant coïncider les grands cercles et les encoches, en plaçant les petits cercles sur la couture. Piquer. **COUPER LA COUTURE.**

24. Piquer les bords du milieu du dos de la PAREMENTURE INFÉRIEURE (5). Poser la bordure sur le long bord sans marque.

25. ENDROIT CONTRE ENDROIT, épingler la parementure inférieure sur la veste (par-dessus la parementure devant), en faisant coïncider les coutures et les encoches. Piquer le bord inférieur en saisissant le bord inférieur de la parementure devant. **COUPER LA COUTURE.**

26. Retourner la parementure vers l'INTÉRIEUR ; presser, en pressant le col vers l'extérieur du col. Sur l'ENVERS, coudre le bord en biais des parementures sur la veste et l'un sur l'autre, de façon invisible aux **POINTS COULÉS.**

## BANDE DE MANCHE

27. Piquer ensemble les extrémités à encoche de la BANDE DE MANCHE (6). Rentrer au fer 1.3 cm sur le bord sans encoche ; recouper à 6 mm.

28. ENDROIT CONTRE ENDROIT, épingler la bande de manche sur le bord inférieur de la manche, en faisant coïncider les coutures et les encoches. Piquer la couture. **COUPER LA COUTURE.** Presser la couture vers la bande, en pressant la bande vers l'extérieur.

29. Sur l'ENVERS, épingler le bord pressé de la bande par-dessus la couture, en plaçant le épingles sur l'ENDROIT. Sur l'ENDROIT, **PIQUER DANS LE SILLON** de la couture, en piquant la bande le long de la couture, en saisissant le bord pressé de la bande sur l'ENVERS.