

## FABRIC CUTTING LAYOUTS

⊕ Indicates Bustline, Waistline, Hipline and/or Biceps. Measurements refer to circumference of Finished Garment (Body Measurement + Wearing Ease + Design Ease). Adjust Pattern if necessary.

Lines shown are CUTTING LINES, however, 5/8" (1.5cm) SEAM ALLOWANCES ARE INCLUDED, unless otherwise indicated. See SEWING INFORMATION for seam allowance.

Find layout(s) by Garment/View, Fabric Width and Size. Layouts show approximate position of pattern pieces; position may vary slightly according to your pattern size.

All layouts are for with or without nap unless specified. For fabrics with nap, pile, shading or one-way design, use WITH NAP layout.

RIGHT SIDE OF PATTERN	WRONG SIDE OF PATTERN	RIGHT SIDE OF FABRIC	WRONG SIDE OF FABRIC
-----------------------	-----------------------	----------------------	----------------------

S/T = SIZE(S)/TAILLE(S)  
 \* = WITH NAP/AVEC SENS  
 S/L = SELVAGE(S)/LISIÈRE(S)  
 AS/TT = ALL SIZE(S)/TOUTES TAILLE(S)  
 \*\* = WITHOUT NAP/SANS SENS  
 F/P = FOLD/PLIURE  
 CF/PT = CROSSWISE FOLD/PLIURE TRAME

Position fabric as indicated on layout. If layout shows...

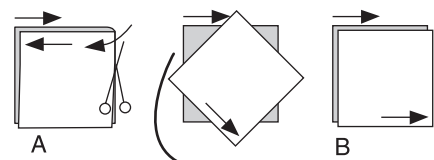
**GRAINLINE**—Place on straight grain of fabric, keeping line parallel to selvage or fold. ON "with nap" layout arrows should point in the same directions. (On Fur Pile fabrics, arrows point in direction of pile.)

**SINGLE THICKNESS**—Place fabric right side up. (For Fur Pile fabrics, place pile side down.)

### DOUBLE THICKNESS

WITH FOLD—Fold fabric right sides together.

\* WITHOUT FOLD—With right sides together, fold fabric CROSSWISE. Cut fold from selvage to selvage (A). Keeping right sides together, turn upper layer completely around so nap runs in the same direction as lower layer.



**FOLD**—Place edge indicated exactly along fold of fabric. NEVER cut on this line.

When pattern piece is shown like this...

• Cut other pieces first, allowing enough fabric to cut this piece (A). Fold fabric and cut piece on fold, as shown (B).

★ Cut piece only once. Cut other pieces first, allowing enough fabric to cut this piece. Open fabric; cut piece on single layer.

Cut out all pieces along cutting line indicated for desired size using long, even scissor strokes, cutting notches outward.

Transfer all markings and lines of construction before removing pattern tissue. (Fur Pile fabrics, transfer markings to wrong side.)

NOTE: Broken-line boxes ( a! b! c! ) in layouts represent pieces cut by measurements provided.

## SHORTS A / SHORT A

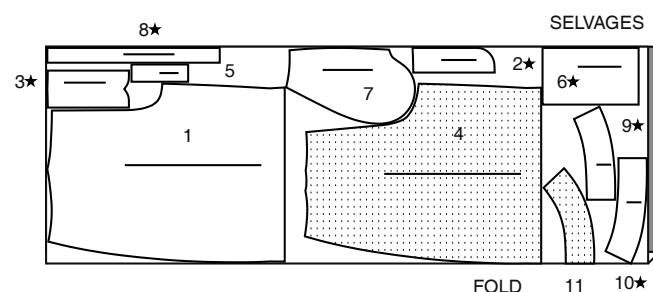
PIECES 1 2 3 4 5 6 7 8 9 10 11

45" (115CM) \*

S/T 8 10 12 14 16

CUT ONE OF PIECES 2 3 6 8 9 10

COUPER UNE DES PIÈCES 2 3 6 8 9 10

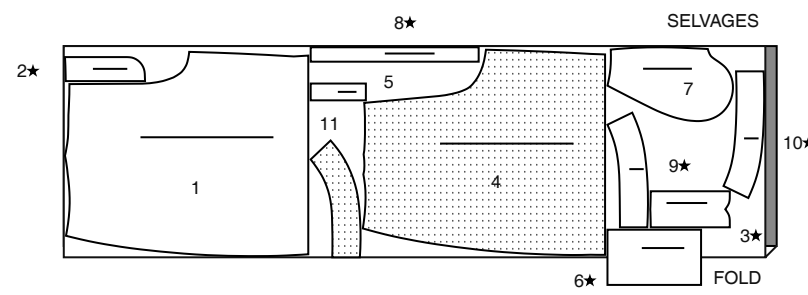


45" (115CM) \*

S/T 18 20 22 24 26

CUT ONE OF PIECES 2 3 8 9 10

COUPER UNE DES PIÈCES 2 3 8 9 10

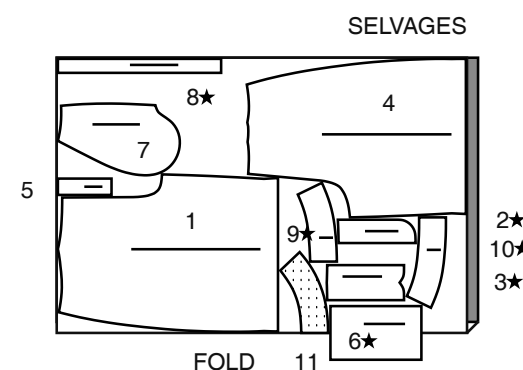


60" (150CM) \*

S/T 8 10 12

CUT ONE OF PIECES 2 3 8 9 10

COUPER UNE DES PIÈCES 2 3 8 9 10

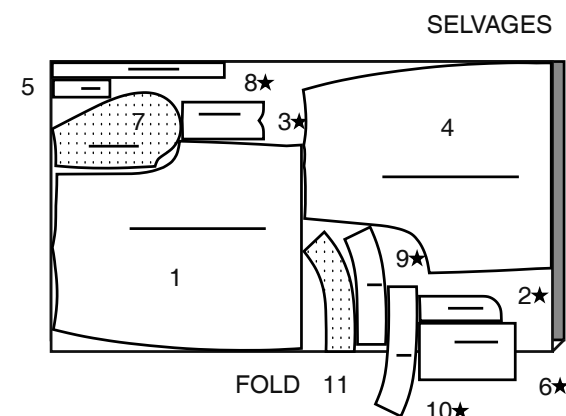


60" (150CM) \*

S/T 14 16 18 20 22 24 26

CUT ONE OF PIECES 2 3 8 9

COUPER UNE DES PIÈCES 2 3 8 9

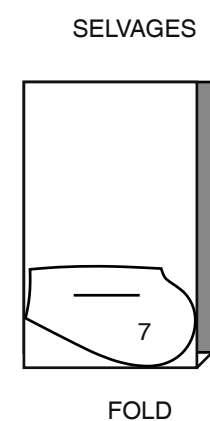


## LINING A,B / DOUBLURE A, B

PIECE 7

45" (115CM) \*\*

AS/TT

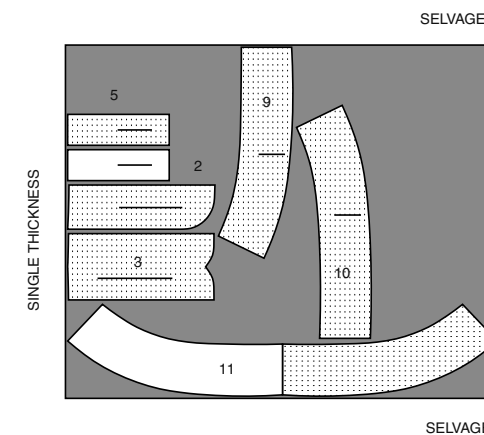


## INTERFACING A,B / ENTOILAGE A, B

PIECES 2 3 5 9 10 11

20" (51CM)

AS/TT



## PANTS B / PANTALON B

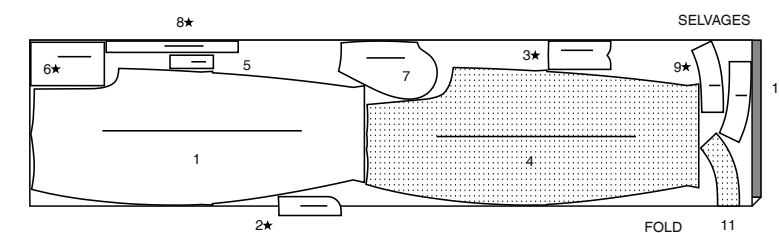
PIECES 1 2 3 4 5 6 7 8 9 10 11

45" (115CM) \*

S/T 8 10 12 14 16

CUT ONE OF PIECES 3 6 8 9 10

COUPER UNE DES PIÈCES 3 6 8 9 10

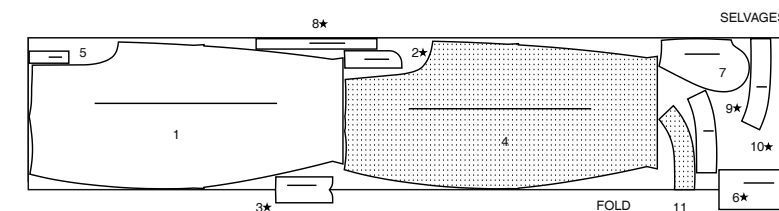


45" (115CM) \*

S/T 18 20 22 24 26

CUT ONE OF PIECES 2 8 9 10

COUPER UNE DES PIÈCES 2 8 9 10

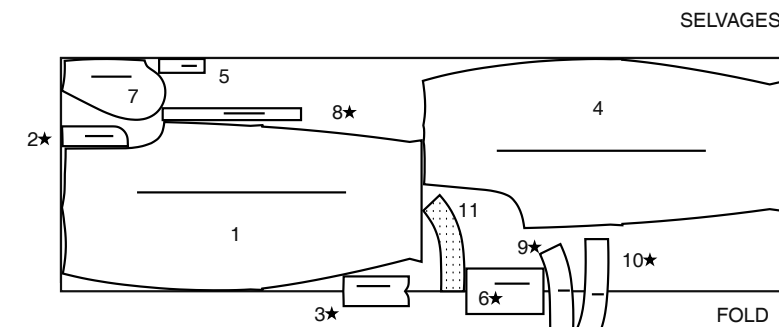


60" (150CM) \*

AS/TT

CUT ONE OF PIECES 2 8

COUPER UNE DES PIÈCES 2 8



## BODY MEASUREMENTS / MESURES DU CORPS

### MISSES/JEUNE FEMME

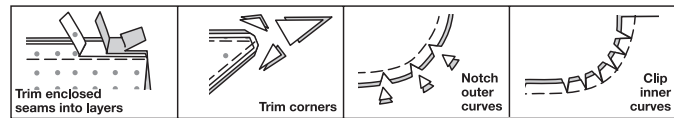
Sizes/Tailles	8	10	12	14	16	18	20	22	24	26
Bust (ins)	31½	32½	34	36	38	40	42	44	46	48
Waist	24	25	26½	28	30	32	34	37	39	41
Hip	33½	34½	36	38	40	42	44	46	48	50
Bk. Wst Lgth.	15¾	16	16¼	16½	16¾	17	17¼	17½	17¾	18
T. poitrine (cm)	80	83	87	92	97	102	107	112	117	122
T. taille	61	64	67	71	76	81	87	94	97	104
T. hanches	85	88	92	97	102	107	112	117	122	127
Nuque à taille	40	40.5	41.5	42	42.5	43	44	44	45	46

## SEWING INFORMATION

**5/8" (1.5cm) SEAM ALLOWANCES ARE INCLUDED,**  
(unless otherwise indicated)  
**ILLUSTRATION SHADING KEY**

Right Side	Wrong Side	Interfacing	Lining	Underlining

Press as you sew. Press seams flat, then press open, unless otherwise instructed. Clip seam allowances, where necessary, so they lay flat.



## GLOSSARY

Sewing methods in **BOLD TYPE** have Sewing Tutorial Video available. Scan QR CODE to watch videos:

**DART** - See **sewing double pointed dart** video.

**EDGESTITCH** - See **how to edgestitch** video.

**FINISH**- see **finish Seam allowances** video.

**REINFORCE** - See **how to reinforce** video.

**SLIPSTITCH** - See **how to slipstitch** video.

**STAYSTITCH** - See **how to do stay-stitching** video.

**TOPSTITCH** - See **how to topstitch** video.

**UNDERSTITCH** - See **how to understitch** video.

## SEWING TUTORIALS



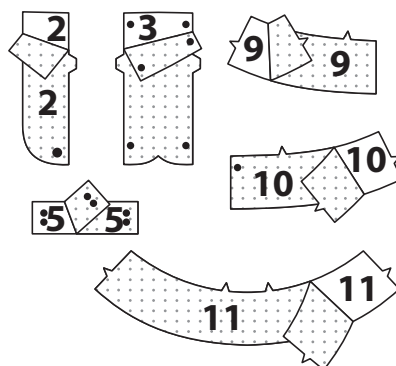
Build your skills viewing short, easy-to-follow videos at [simplicity.com/sewingtutorials](http://simplicity.com/sewingtutorials)

## SHORTS A, PANTS B

**NOTE:** Under each subheading, View A will be shown unless otherwise indicated.

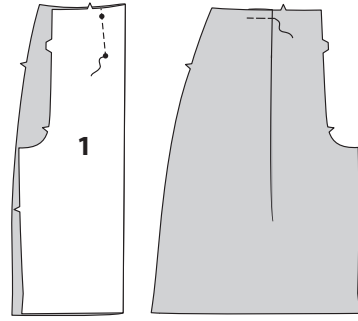
## INTERFACING

**1.** Pin **INTERFACING** to wrong side of each matching **FABRIC** section. Fuse, following manufacturer's instructions.



## FRONT

**2.** To make pleats in **FRONT** (1), on **INSIDE**, bring stitching lines together. Stitch, ending stitching at lower small dot. Press pleat toward side. Baste across upper edge.



**3. Construct fly front as follows:**

**A-** Stitch front sections together at center front between large dot and notch.  
**B-** Turn in left front opening edge along foldline; press.

**C-** Place closed zipper (face up) under left front opening edge, having pressed edge close to zipper teeth and zipper stop at lower small dot. Using a zipper foot, baste close to pressed edge.

**D-** Fold **LEFT FLY** (3) in half lengthwise, right sides together. Stitch upper and lower edge. Trim. Turn. Press. Baste raw edges.

**E-** On inside, pin left fly to left front opening edge (over zipper), matching notches and small dots, having raw edges even. Baste along previous basting for zipper.

**F-** On outside, using a zipper foot, stitch close to pressed edge of front through all layers.

**G- FINISH** outer edge of **RIGHT FLY FACING** (2). Pin fly facing to right front opening edge, matching notches, and large dots. Stitch, ending at large dot. Trim. **UNDERSTITCH** fly facing. Turn facing to inside.

**H-** Lap right front over left, matching centers. Baste close to edge through all thicknesses.

**I-** Pin left fly out of the way. Open out fly facing. Pin remaining zipper tape to fly facing, keeping right front free. Using a zipper foot, stitch in place close to zipper teeth and along center of zipper tape.

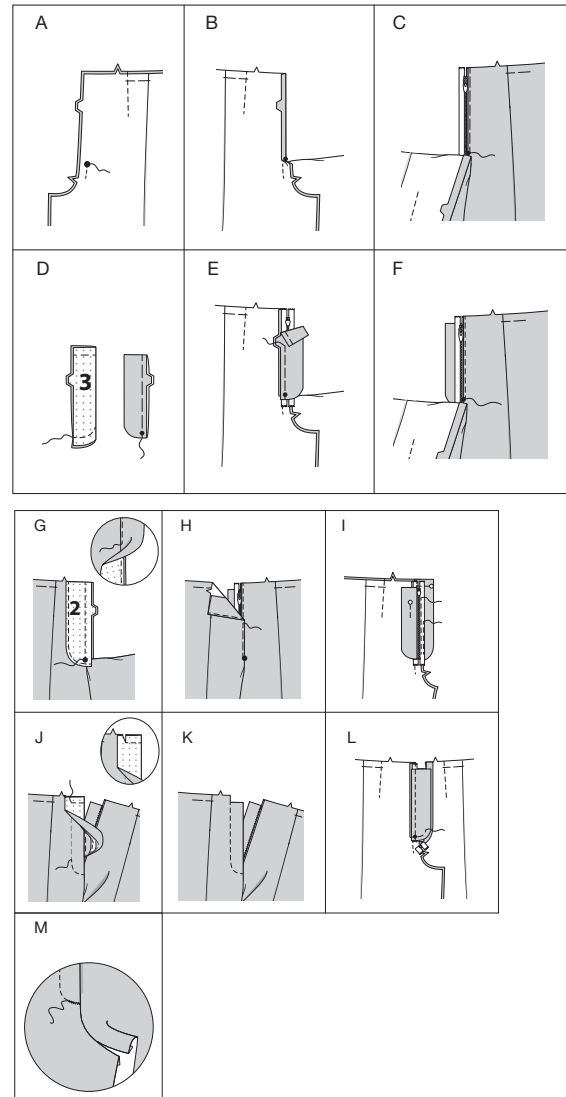
**J-** Turn facing to **OUTSIDE**. Stitch upper edge to stitching line on front. Clip at end of stitching, as shown. Trim. Turn facing to **INSIDE**. Press.

On outside, stitch right front along stitching line, keeping left fly free.

**K-** Turn left fly back in place.

**L-** On inside, hand tack fly and facing together at lower edge, as shown. Trim away excess zipper tape even with lower edge of fly, if needed.

**M-** If desired, on outside, machine-stitch a bar tack across lower end of fly through all thicknesses.



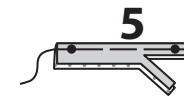
## BACK AND POCKETS

**4.** Stitch **DARTS** in **BACK** (4).

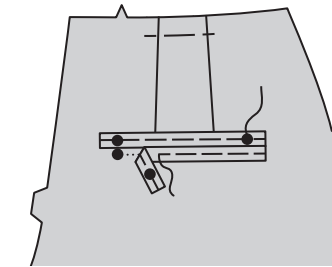
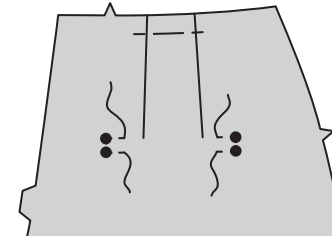


**5.** With **WRONG** sides together, fold **WELT** (5) in half lengthwise. Baste raw edges.

Trim seam allowances on long edges to a scant 1/4" (6mm).

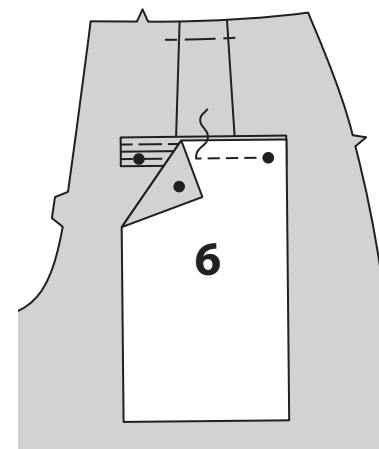


**6. REINFORCE** inner corners of **RIGHT** back along stitching lines, pivoting at small dots, as shown. Pin welts to right back, placing seamlines along stitching lines. Baste.

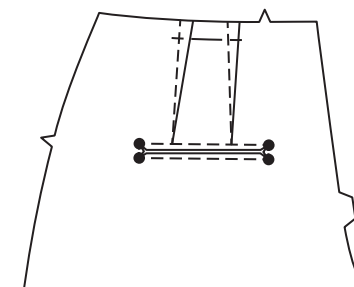


**7.** With **RIGHT** sides together, pin **BACK POCKET** (6) to back and welt, placing pocket seam line along lower stitching line, matching small dots. Stitch between small dots, back-stitching at dots to reinforce the seam. Trim seam.

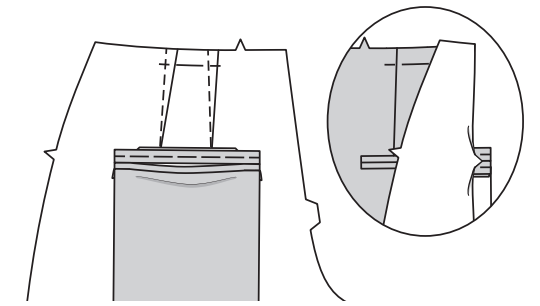
**TIP-** Before applying pocket, mark seam lines on upper and lower edges of pocket using basting stitches. Use basting as a guide for applying pocket.



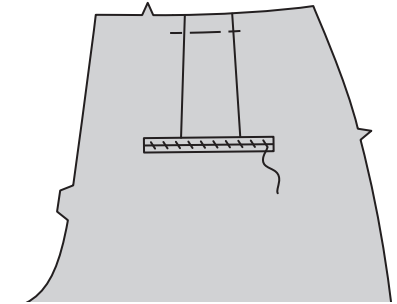
**8.** Slash along line between welts, clipping diagonally to small circles, being careful not to cut welts.



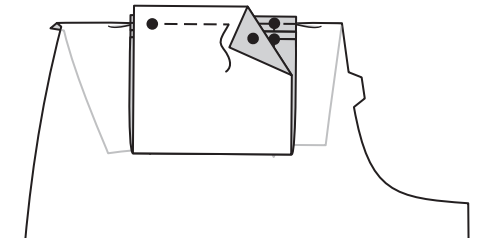
**9.** Turn pocket and triangular ends to inside, pulling ends of welts between triangular ends, as shown. Press.



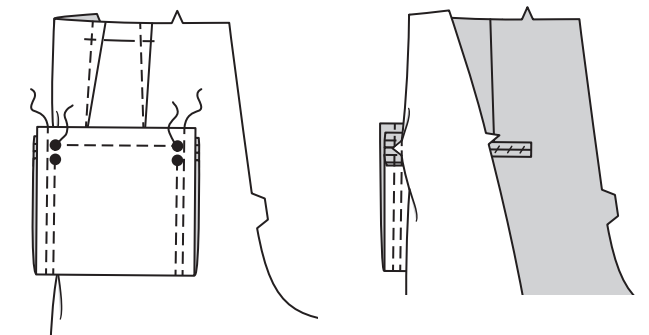
**10.** On **OUTSIDE**, whipstitch welt edges together loosely, as shown.



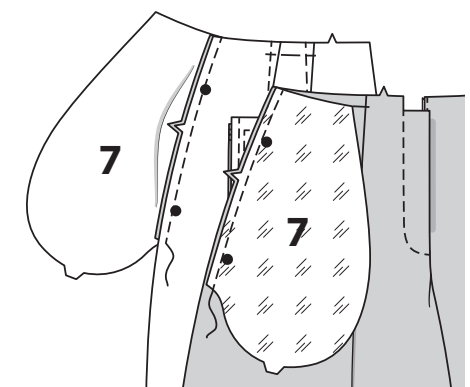
**11.** With **RIGHT** sides together, fold back pocket along foldline, having raw edges even at sides. Pin back pocket to back over upper welt, matching small dots. Stitch between upper small dots, keeping back free.



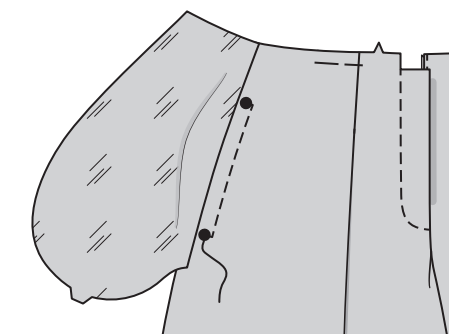
**12.** Stitch pocket edges together; catching welts and triangular ends, keeping back free. Stitch again 1/4" (6mm) away in seam allowance, as shown.



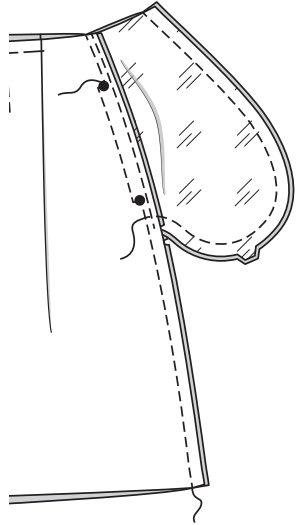
**13.** Pin one **POCKET** (5) lining section to front at each side in a 1/4" (6mm) seam. Press seam toward pocket. Stitch one pocket fabric section to back at each side in a 1/4" (6mm) seam. Press seam toward pocket.



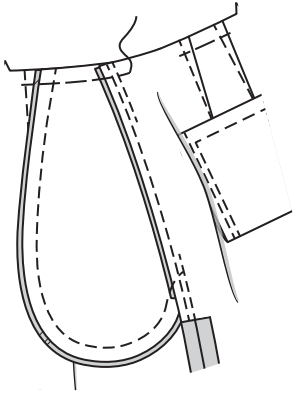
**14. TOPSTITCH** front pocket opening edge, pivoting to large dots, as shown.



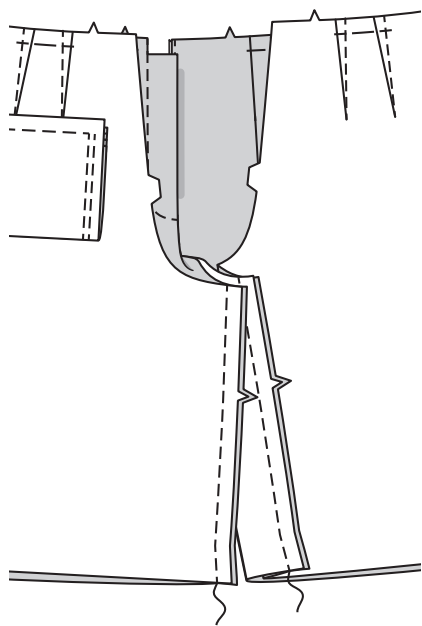
15. Stitch front and back together at sides, leaving opening between large doits. Stitch pocket edges together to side seams.



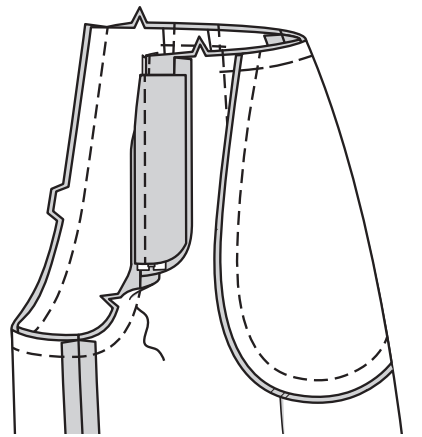
16. Clip back seam allowances below pockets. Turn pocket toward front along seamline; press. Baste across upper edge.



17. Stitch front to back at inner leg edge.

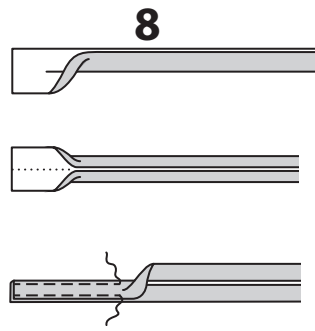


18. Stitch remainder of crotch seam to notch on front, connecting with previous stitching.



FINISHING

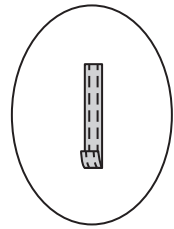
19. Fold CARRIERS (8) in half, lengthwise with WRONG sides together. Press, setting in a crease. Open out long edges of carrier and turn them to WRONG side so they meet at the crease. Press. Fold carrier in half lengthwise, bringing pressed edges together. Stitch close to both long edges.



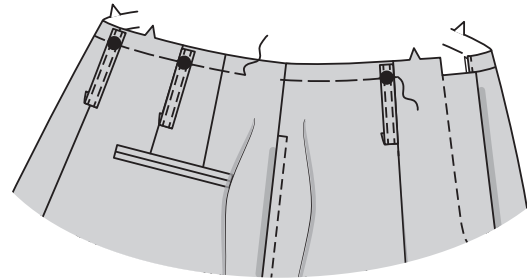
20. Cut carriers into five sections, each 3 1/2" (9cm) long.



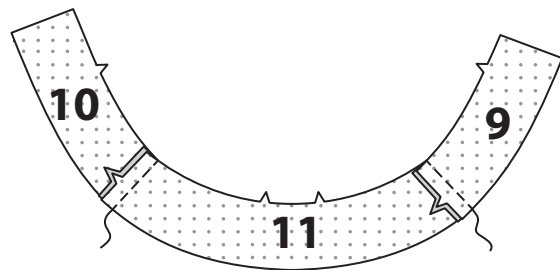
21. Turn in 3/8" (1cm) on one end of each carrier; press.



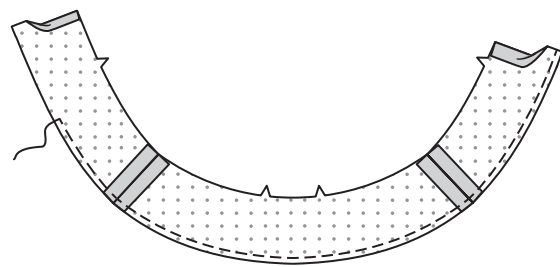
22. On OUTSIDE, pin carriers to upper edge of pants, centering over large dots, having raw edges even. Baste along waist seamline.



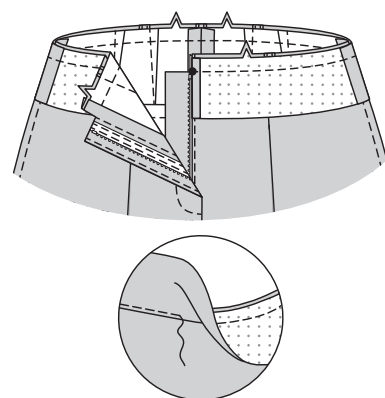
23. Stitch RIGHT FRONT FACING (9) and LEFT FRONT FACING (10) to BACK FACING (11) at side edges.



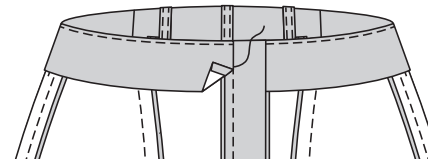
24. FINISH lower edge of facing. Turn in seam allowances on front edges of facing. Trim pressed right facing seam allowance to 3/8" (1cm).



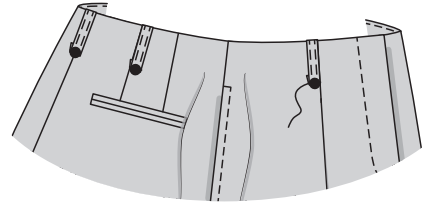
25. With RIGHT sides together, pin facing to upper edge of garment, matching notches, seams and small dots. Stitch. Trim. UNDERSTITCH facing.



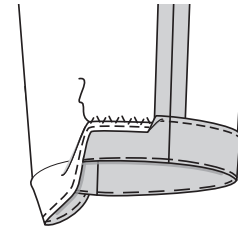
26. Turn facing to INSIDE. Press. SLIPSTITCH front edges, as shown.



27. Pin pressed ends of carriers to garment, centering over remaining large dots. EDGESTITCH carriers in place.

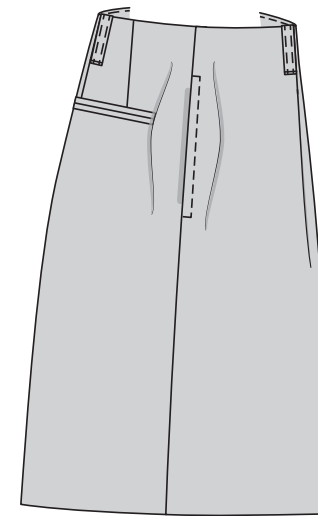


28. Turn up 1 1/4" (3.2cm) hem on lower edge of garment. Baste close to fold. FINISH raw edge. Sew in place. Press.



VIEW A:

29. To form creases, bring leg seams together; press along folds to within 9" (23cm) of upper edge.



FRANÇAIS

PLANS DE COUPE

⊕ Indique: pointe de poitrine, ligne de taille, de hanches et/ou avantbras. Ces mesures sont basées sur la circonférence du vêtement fini. (Mesures du corps + Aisance confort + Aisance mode) Ajuster le patron si nécessaire.

Les lignes épaisses sont les LIGNES DE COUPE, cependant, des rentrés de 1.5cm sont compris, sauf si indiqué différemment. Voir EXPLICATIONS DE COUTURE pour largeur spécifiée des rentrés.

Choisir le(s) plan(s) de coupe selon modèle/largeur du tissu/taille. Les plans de coupe indiquent la position approximative des pièces et peut légèrement varier selon la taille du patron.

Les plans de coupe sont établis pour tissu avec/sans sens. Pour tissu avec sens, pelucheux ou certains imprimés, utiliser un plan de coupe AVEC SENS.

ENDROIT DU PATRON	ENVERS DU PATRON	ENDROIT DU TISSU	ENVERS DU TISSU
-------------------	------------------	------------------	-----------------

- S/T = SIZE(S)/TAILLE(S)
- \* = WITH NAP/AVEC SENS
- S/L = SELVAGE(S)/LISIÈRE(S)
- AS/TT = ALL SIZE(S)/TOUTES TAILLE(S)
- \*\* = WITHOUT NAP/SANS SENS
- F/P = FOLD/PLIURE
- CF/PT = CROSSWISE FOLD/PLIURE TRAME

Disposer le tissu selon le plan de coupe. Si ce dernier indique...

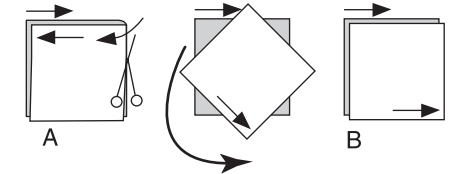
DROIT FIL—A placer sur le droit fil du tissu, parallèlement aux lisières ou au pli. Pour plan "avec sens," les flèches seront dirigées dans la même direction. (Pour fausse fourrure, placer la pointe de la flèche dans le sens descendant des poils.)

SIMPLE EPAISSEUR—Placer l'endroit sur le dessus. (Pour fausse fourrure, placer le tissu l'endroit dessous.)

DOUBLE EPAISSEUR

AVEC PLIURE—Placer endroit contre endroit.

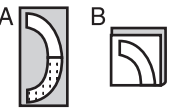
\* SANS PLIURE—Plier le tissu en deux sur la TRAME, endroit contre endroit. Couper à la pliure, de lisière à lisière (A). Placer les 2 épaisseurs dans le même sens du tissu, endroit contre endroit (B).



PLIURE—Placer la ligne du patron exactement sur la pliure NE JAMAIS COUPER sur cette ligne.

Si la pièce se présente ainsi...

• Couper d'abord les autres pièces, réservant du tissu (A). Plier le tissu et couper la pièce sur la pliure, comme illustré (B).



★ Couper d'abord les autres pièces, réservant pour la pièce en question. Déplier le tissu et couper la pièce sur une seule épaisseur.

Couper régulièrement les pièces le long de la ligne de coupe indiquée pour la taille choisie, coupant les crans vers l'extérieur.

Marquer repères et lignes avant de retirer le patron. (Pour fausse fourrure, marquer sur l'envers du tissu.)

NOTE: Les parties encadrées avec des pointillées sur les plans de coupe (a! b! c!) représentent les pièces coupées d'après les mesures données.

EXPLICATIONS DE COUTURE

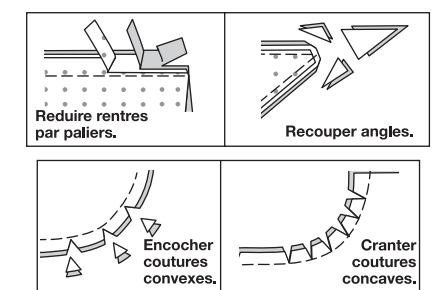
RENTRES DE COUTURE COMPRIS

Les rentrés sont tous de 1.5cm, sauf si indiqué différemment.

LEGENDE DES CROQUIS

Endroit	Envers	Entoilage
Doublure		Triplure

Au fur et à mesure de l'assemblage, repasser les rentrés ensemble puis ouverts, sauf si contre indiqué. Pour aplatir les coutures, cranter les rentrés où nécessaire.



## GLOSSAIRE

Les termes de couture imprimés en **CARACTÈRES GRAS** ont l'aide d'une Vidéo de Tutoriel de couture. Scanner le CODE QR pour regarder les vidéos :

**PINCE** – reportez-vous à la vidéo pour coudre une pince à double pointe.

**PIQUER LE BORD** - reportez-vous à la vidéo comment piquer le bord.

**FINIR** - reportez-vous à la vidéo comment faire la finition des valeurs de couture.

**RENFORCER** - reportez-vous à la vidéo comment renforcer.

**POINTS COULÉS** - reportez-vous à la vidéo comment faire des points coulés.

**PIQÛRE DE SOUTIEN** - reportez-vous à la vidéo comment faire une piqûre de soutien.

**SURPIQUER** - reportez-vous à la vidéo comment faire une surpiqûre.

**SOUS-PIQUER** - reportez-vous à la vidéo comment faire une sous-piqûre.

TUTORIELS DE COUTURE



Développez vos compétences en regardant des vidéos courtes et faciles à suivre sur [simplicity.com/sewingtutorials](http://simplicity.com/sewingtutorials).

## SHORT A, PANTALON B

**NOTE** : Au-dessous de chaque sous-titre, les croquis montrent le modèle A, sauf indiqué différemment.

### ENTOILAGE

**1.** Épingler l'ENTOILAGE sur l'envers de chaque pièce correspondante en TISSU. Faire adhérer, en suivant la notice d'utilisation.

### DEVANT

**2.** Pour former les plis sur l'ENVERS du DEVANT (1), amener les lignes de piqûre l'une sur l'autre. Piquer, en arrêtant la piqûre au petit cercle inférieur. Presser le pli vers le côté. Bâter le bord supérieur.

**3.** Réaliser la braguette devant comme suit :

**A-** Piquer les pièces du devant ensemble au niveau du milieu devant entre le grand cercle et l'encoche.

**B-** Replier le bord de l'ouverture du devant gauche sur la ligne de pliure ; presser.

**C-** Placer la fermeture fermée (vers le haut) sous le bord de l'ouverture du devant gauche, ayant le bord pressé près des dents de la fermeture et l'arrêt de fermeture sur le petit cercle inférieur. En utilisant un pied à fermeture, bâter près du bord pressé.

**D-** Endroit contre endroit, plier la BRAGUETTE GAUCHE (3) en deux dans le sens de la longueur. Piquer le bord supérieur et inférieur. Égaliser. Retourner. Presser. Bâter les bords non finis.

**E-** Sur l'envers, épingler la braguette gauche sur le bord de l'ouverture du devant gauche (par-dessus la fermeture), en faisant coïncider les encoches et les petits cercles, ayant les bords non finis au même niveau. Bâter le long du bâti précédent pour la fermeture à glissière.

**F-** Sur l'endroit, en utilisant un pied à fermeture, piquer près du bord pressé du devant à travers toute l'épaisseur.

**G- FINIR** le bord extérieur de la PAREMENTURE DE BRAGUETTE DROITE (12). Épingler la parementure de braguette sur le bord de l'ouverture du devant droit, en faisant coïncider les encoches et les grands cercles. Piquer, en arrêtant au grand cercle. Égaliser. **SOUS-PIQUER** la parementure de braguette. Retourner la parementure vers l'intérieur.

**H-** Superposer le devant droit au gauche, en faisant coïncider les milieux. Bâter près du bord à travers toute l'épaisseur.

**I-** Épingler la braguette gauche en l'écartant. Déplier la parementure de braguette. Épingler le ruban de la fermeture restant sur la parementure de braguette, en maintenant le devant droit libre. En utilisant un pied à fermeture, piquer sur place près des dents et au centre du ruban de la fermeture.

**J-** Retourner la parementure vers l'EXTÉRIEUR. Piquer le bord supérieur vers la ligne de piqûre sur le devant. Cranter au bout de la piqûre, comme illustré. Égaliser. Retourner la parementure vers l'INTÉRIEUR. Presser.

Sur l'endroit, piquer le devant droit sur la ligne de piqûre, en maintenant la braguette gauche libre.

**K-** Retourner la braguette gauche en place.

**L-** Sur l'envers, fixer à la main la braguette et la parementure ensemble sur le bord inférieur, comme illustré. Recouper l'excédent de ruban de la fermeture au même niveau que le bord inférieur de la braguette, si nécessaire.

**M-** Si vous désirez, sur l'endroit, piquer une barrette de renfort sur l'extrémité inférieure de la braguette, à travers toute l'épaisseur.

### DOS ET POCHE

**4.** Piquer les **PINCES** sur le DOS (4).

**5.** **ENVERS CONTRE ENVERS**, plier la BORDURE (5) en deux dans le sens de la longueur. Bâter les bords non finis. Recouper les valeurs de couture sur les longs bords à un peu moins de 6 mm.

**6. RENFORCER** les coins intérieurs du dos DROIT le long des lignes de piqûre, en pivotant aux petits cercles, comme illustré. Épingler les bordures sur le dos droit, en plaçant les lignes de couture le long des lignes de piqûre. Bâter.

**7. ENDROIT CONTRE ENDROIT**, épingler la POCHE DOS (6) sur le dos et la bordure, en plaçant la ligne de couture de la poche le long de la ligne de piqûre inférieure, en faisant coïncider les petits cercles.

Piquer entre les petits cercles, en piquant au point arrière sur les cercles pour renforcer la couture. Égaliser la couture.

**ASTUCE** – avant d'appliquer la poche, marquer les nouvelles lignes de couture sur les bords supérieur et inférieur de la poche aux points de bâti. Utiliser le bâti comme un guide pour appliquer la poche.

**8.** Faire une entaille le long de la ligne entre les bordures, en crantant en diagonale jusqu'aux petits cercles, en veillant à ne pas couper les bordures.

**9.** Retourner la poche et les extrémités triangulaires vers l'intérieur, en tirant les extrémités des bordures entre les extrémités triangulaires, comme illustré. Presser.

**10.** Sur l'ENDROIT, surfiler lâchement les bords de la bordure ensemble, comme illustré.

**11. ENDROIT CONTRE ENDROIT**, plier la poche dos sur la ligne de pliure, ayant les bords non finis au même niveau sur les côtés. Épingler la poche dos sur le dos par-dessus la bordure supérieure, en faisant coïncider les petits cercles. Piquer entre les petits cercles supérieurs, en maintenant le dos libre.

**12.** Piquer ensemble les bords de la poche, en saisissant les bordures et les extrémités triangulaires et en maintenant le dos libre. Piquer de nouveau à 6 mm de la valeur de couture, comme illustré.

**13.** Épingler une pièce de la doublure de POCHE (5) et le devant sur chaque côté, en couture de 6 mm. Presser la couture vers la poche. Piquer une pièce de la poche en tissu et le dos sur chaque côté, en couture de 6 mm. Presser la couture vers la poche.

**14. SURPIQUER** le bord de l'ouverture de la poche devant, en pivotant aux grands cercles, comme illustré.

**15.** Piquer le devant et le dos ensemble sur les côtés, en laissant une ouverture entre les grands cercles. Piquer les bords de la poche ensemble jusqu'aux coutures latérales.

**16.** Cranter les valeurs de couture du dos au-dessous des poches. Retourner la poche vers le devant le long de la ligne de couture ; presser. Bâter le bord supérieur.

**17.** Piquer le devant et le dos sur le bord intérieur de la jambe.

**18.** Piquer le reste de la couture d'entrejambe jusqu'à l'encoche sur le devant, en raccordant avec la piqûre précédente.

### FINITION

**19.** Plier les PASSANTS (8) en deux dans le sens de la longueur **ENVERS CONTRE ENVERS**. Presser, en marquant un pli. Déplier les longs bords du passant et les retourner sur l'ENVERS de sorte qu'ils se rejoignent sur le pli. Presser. Plier le passant en deux dans le sens de la longueur, en amenant les bords pressés l'un sur l'autre. Piquer près des deux longs bords.

**20.** Couper les passants en cinq morceaux de 8.8 cm de longueur chacun.

**21.** Replier 1 cm d'une extrémité de chaque passant ; presser.

**22.** Sur l'ENDROIT, épingler les passants sur le bord supérieur du pantalon, en centrant par-dessus les grands cercles et ayant les bords non finis au même niveau. Bâter le long de la ligne de couture de la taille.

**23.** Piquer la PAREMENTURE DEVANT DROIT (9) et la PAREMENTURE DEVANT GAUCHE (10) sur la PAREMENTURE DOS (11) sur les bords du côté.

**24. FINIR** le bord inférieur de la parementure. Replier les valeurs de couture sur les bords du devant de la parementure. Recouper la valeur de couture de la parementure droite pressée à 1 cm.

**25. ENDROIT CONTRE ENDROIT**, épingler la parementure sur le bord supérieur du vêtement, en faisant coïncider les encoches, les coutures et les petits cercles. Piquer. Égaliser. **SOUS-PIQUER** la parementure.

**26.** Retourner la parementure vers l'INTÉRIEUR. Presser. Coudre les bords du devant aux **POINTS COULÉS**, comme illustré.

**27.** Épingler les extrémités pressées des passants sur le vêtement, en centrant par-dessus les grands cercles restants. **PIQUER LE BORD** sur les passants en place.

**28.** Relever un ourlet de 3.2 cm sur le bord inférieur du vêtement. Bâter près de la pliure. **FINIR** le bord non fini. Coudre en place. Presser.

### MODÈLE A :

**29.** Pour former les plis, amener les coutures de la jambe l'une sur l'autre ; presser le long des pliures jusqu'à 23 cm du bord supérieur.