

- 1 VORDERTEIL - A,B
- 2 RECHTER HOSENSCHLITZBESATZ - A,B
- 3 LINKER HOSENSCHLITZ - A,B
- 4 RÜCKENTEIL - A,B
- 5 PASPELSTREIFEN - A,B
- 6 GESÄSSTASCHE - A,B
- 7 TASCHE - A,B
- 8 TRÄGER- A,B
- 9 RECHTER VORD. BESATZ - A,B
- 10 LINKER VORD. BESATZ - A,B
- 11 RÜCKW. BESATZ - A,B

KÖRPERGRÖSSE

Größen	MISSES									
	8	10	12	14	16	18	20	22	24	26
Oberweite (cm)	80	83	87	92	97	102	107	112	117	122
Taillenweite	61	64	67	71	76	81	87	94	97	104
Hüftweite	85	88	92	97	102	107	112	117	122	127
rückw. Taillienlänge	40	40.5	41.5	42	42.5	43	44	44	45	46

STOFFSCHNITTEILE

Bezeichnet Brustumfang, Taillenumfang, Hüftumfang und/oder Bizeps. Die Maße beziehen sich auf den Umfang des fertigen Kleidungsstücks (Körpermaß + Trageerleichterung + Design-Erleichterung). Passen Sie das Schnittmuster bei Bedarf an.

Die gezeigten Linien sind SCHNITTLINIEN, jedoch sind Nahtzugaben von 1.5 cm inbegriffen, sofern nicht anders angegeben. Siehe NÄHTIGE INFORMATIONEN für Nahtzugaben.

Suchen Sie das/die Layout(s) nach Kleidungsstück-/Ansicht, Stoffbreite und Größe. Die Layouts zeigen die ungefähre Position der Schnittmusterstücke; die Position kann je nach Schnittmustergröße leicht variieren.

Alle Layouts sind für Stoffe mit oder ohne Strichrichtung, sofern nicht anders angegeben. Für Stoffe mit Strichrichtung, Flor, Schattierung oder einseitigem Design verwenden Sie das Layout MIT STRICHRICHTUNG.

RECHTE MUSTERSEITE	LINKE MUSTERSEITE	RECHTE STOFFSEITE	LINKE STOFFSEITE
--------------------	-------------------	-------------------	------------------

G = GRÖSSE
AG = ALLE GRÖSSEN
* = MIT STRICHRICHTUNG
** = OHNE STRICHRICHTUNG
SELVAGE(S) WEBKANTE(N)
FOLD = STOFFBRUCH
SINGLE THINKNESS = EINZELNE DICKE
DOUBLE THINKNESS = DOPPELTE DICKE
CROSSWISE FOLD = QUERFALTE

Positionieren Sie den Stoff wie auf dem Layout angegeben. Wenn das Layout zeigt...

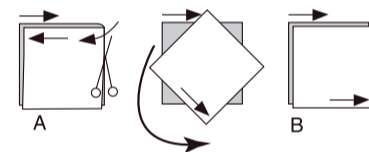
FADENLAUF: Legen Sie die Linie auf den geraden Fadenlauf des Stoffes und halten Sie sie parallel zur Webkante oder zum Falz. Beim Layout "mit Strichrichtung" sollten die Pfeile in dieselbe Richtung zeigen. (Bei Stoffen mit Pelzflor zeigen die Pfeile in Richtung des Flors).

EINZELNE DICKE - Legen Sie den Stoff mit der rechten Seite nach oben. (Bei Webpelzstoffen wird der Flor nach unten gelegt.)

DOPPELTE DICKE

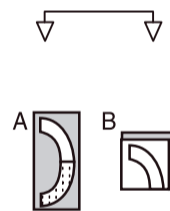
MIT STOFFBRUCH - Legen Sie den Stoff mit der rechten Seite nach oben.

OHNE STOFFBRUCH - Legen Sie den Stoff rechts auf rechts und falten Sie ihn kreuzweise. Schneiden Sie den Falz von Webkante zu Webkante ein (A). Halten Sie die rechten Seiten zusammen und drehen Sie die obere Lage vollständig um, so dass der Flor in dieselbe Richtung wie die untere Lage verläuft.



STOFFBRUCH - Legen Sie die angegebene Kante genau entlang der Falz des Stoffes. Schneiden Sie NIEMALS an dieser Linie. Wenn das Schnittmusterstück so dargestellt ist...

● Schneiden Sie zuerst die anderen Teile zu und lassen Sie dabei genügend Stoff für dieses Teil übrig (A). Falten Sie den Stoff und schneiden Sie das Stück wie gezeigt am Stoffbruch zu (B).



★ Schneiden Sie das Stück nur einmal zu. Schneiden Sie zuerst die anderen Teile zu, so dass genügend Stoff für dieses Teil vorhanden ist. Öffnen Sie den Stoff; schneiden Sie das Teil auf einer einzigen Lage zu.

Schneiden Sie alle Teile entlang der für die gewünschte Größe angegebenen Schnittlinie mit langen, gleichmäßigen Scherenstrichen aus, wobei die Kerben nach außen zeigen.

Übertragen Sie alle Markierungen und Konstruktionslinien, bevor Sie das Schnittmustergerewe entfernen. (Bei Pelzflor-Stoffen übertragen Sie die Markierungen auf die linke Seite).

HINWEIS: Die gestrichelten Kästchen (a! b! c!) in den Layouts stellen die Teile dar, die nach den angegebenen Maßen zugeschnitten werden.

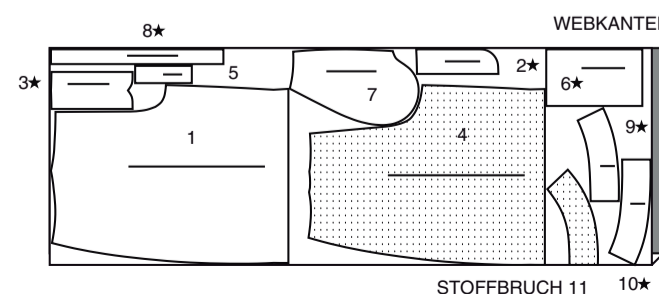
SHORTS A

TEILE 1 2 3 4 5 6 7 8 9 10 11

115CM *

G 8 10 12 14 16

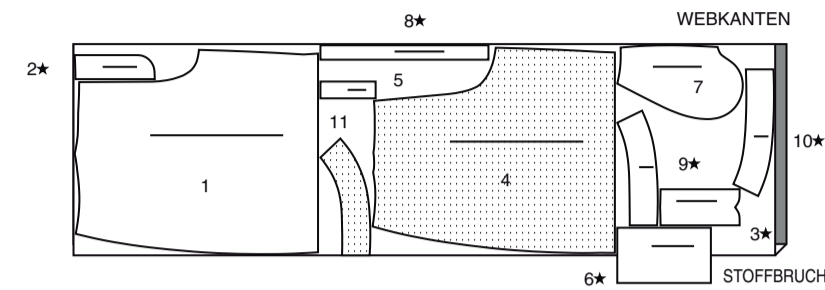
EINES VON TEIL 2 3 6 8 9 10 ZUSCHNEIDEN



115CM *

G 18 20 22 24 26

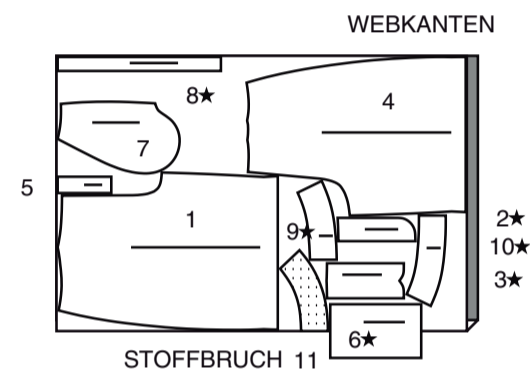
EINES VON TEIL 2 3 8 9 10 ZUSCHNEIDEN



150CM *

G 8 10 12

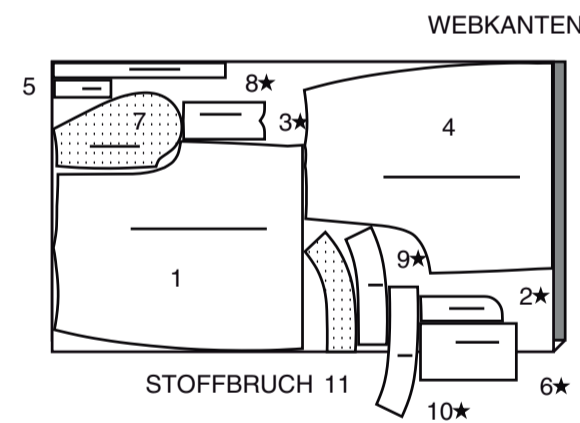
EINES VON TEIL 2 3 8 9 10 ZUSCHNEIDEN



150CM *

G 14 16 18 20 22 24 26

EINES VON TEIL 2 3 8 9 ZUSCHNEIDEN

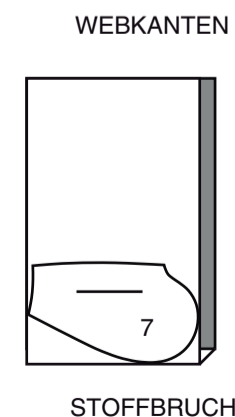


FUTTER A,B

TEILE 7

115CM **

AG

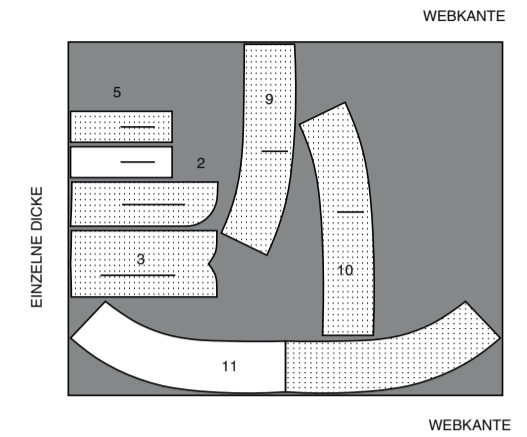


EINLAGE A,B

TEILE 2 3 5 9 10 11

51CM

AG



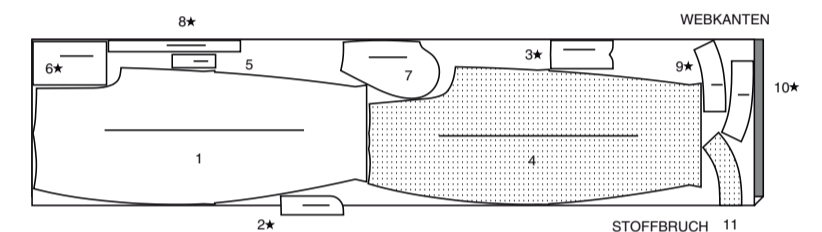
HOSE B

TEILE 1 2 3 4 5 6 7 8 9 10 11

115CM *

G 8 10 12 14 16

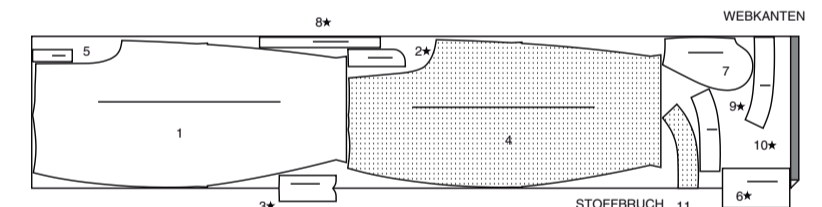
EINES VON TEIL 3 6 8 9 10 ZUSCHNEIDEN



115CM *

G 18 20 22 24 26

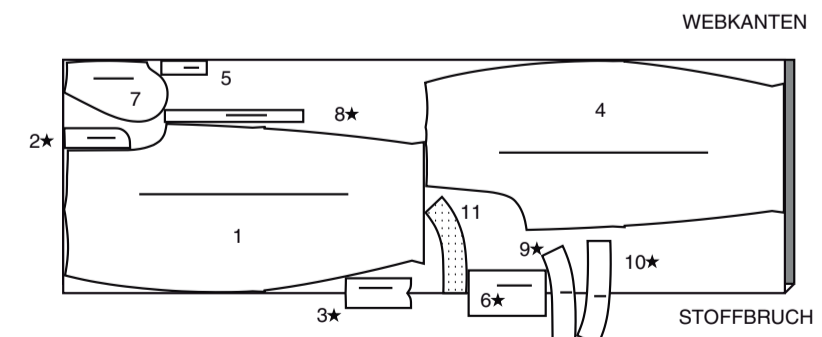
EINES VON TEIL 2 8 9 10 ZUSCHNEIDEN



150CM *

AG

EINES VON TEIL 2 8 ZUSCHNEIDEN



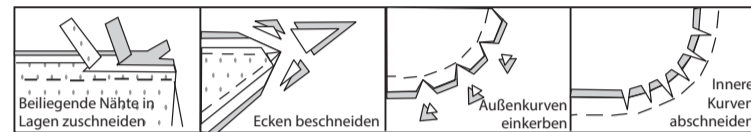
NÄHANGABEN

1.5 cm NAHTZUGABEN SIND INBEGRIFFEN,
(sofern nicht anders angegeben).

GRAFIK

rechte Seite	linke Seite	Einlage	Futter	Innenfutter

Bügeln Sie beim Nähen. Nähte flach bügeln, dann aufbügeln, sofern nicht anders angegeben. Schneiden Sie die Nahtzugaben ein, wo nötig, damit sie flach liegen.



GLOSSAR

Für Nähmethoden in FETT gedruckter Schrift ist ein Video mit Nähanleitung verfügbar. Scannen Sie den QR CODE, um die Videos anzusehen:

- ABNÄHER** - Siehe Video zum Nähen eines Tailenabnähers.
- KNAPPKANTIG STEPPEN**- Siehe Video zum knappkantig steppen.
- VERSÄUBERN**- Siehe Video um die Nahtzugaben zu versäubern.
- VERSTÄRKEN**- siehe Video zum Verstärken.
- SÄUMEN**- siehe Video zum Säumen.
- FESTSTEPHEN** - Siehe Video um einen Steppstich fest zu machen.
- ABSTEPHEN**- siehe Video zum Absteppen.
- UNTERSTEPHEN**- siehe Video zum Untersteppen.

NÄHTUTORIALS



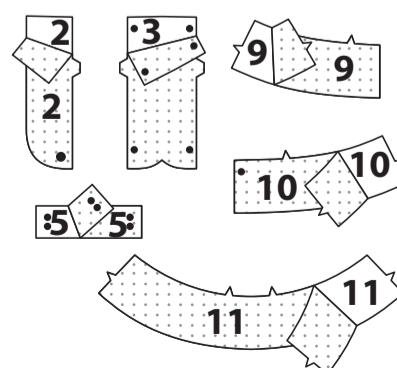
Erweitern Sie Ihre Fähigkeiten durch kurze, leicht verständliche Videos unter simplicity.com/sewingtutorials.

SHORTS A, HOSE B

HINWEIS: Sofern nicht anders angegeben, wird für jede Kategorie das Modell A angegeben.

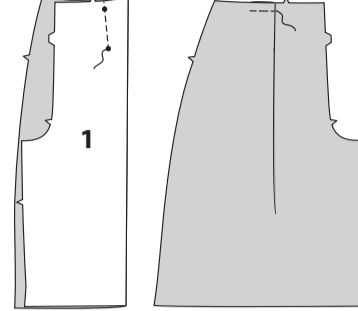
EINLAGE

Stecken Sie die EINLAGE auf die linke Seite jedes passenden STOFF-ABSCHNITTES.
Bügeln Sie gemäß den Anweisungen des Herstellers.



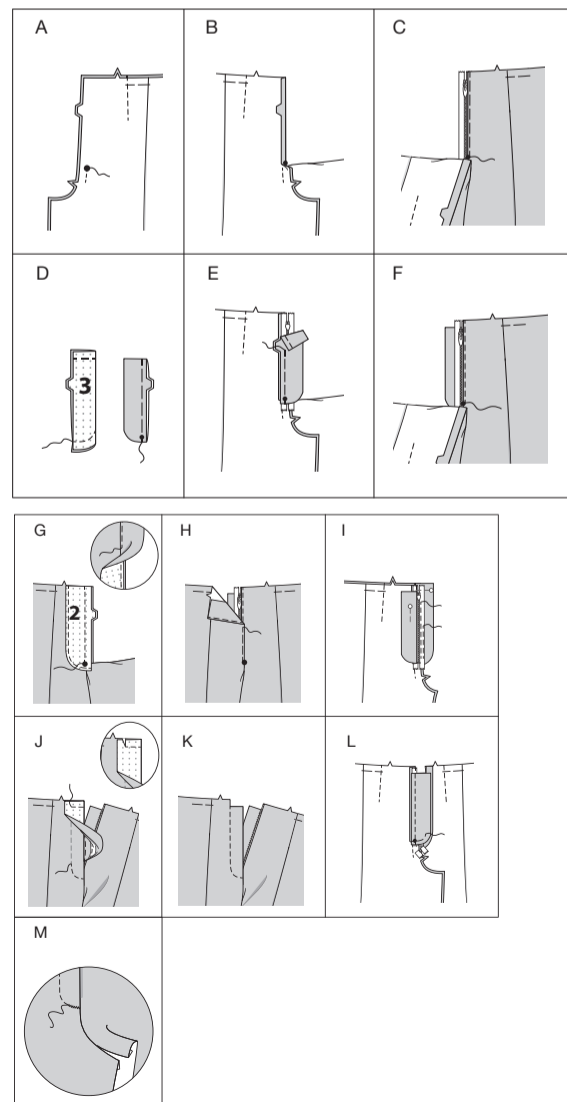
VORDERTEIL

Für die Falten im VORDERTEIL (1) bringen Sie auf der INNENSEITE die gestrichelten Linien zusammen.
Nähen Sie, beenden Sie die Naht am unteren kleinen Punkt. Bügeln Sie die Falte zur Seite hin. Heften Sie über die Oberkante.



Konstruieren Sie den vorderen Hosenschlitz wie folgt:

- A** - Nähen Sie die Vorderteile an der vorderen Mitte zwischen dem großen Punkt und der Kerbe zusammen.
- B**- Schlagen Sie die linke vordere Öffnungskante entlang der Falllinie ein; bügeln.
- C**- Legen Sie den geschlossenen Reißverschluss (mit der Vorderseite nach oben) unter die linke vordere Öffnungskante, wobei die gebügelte Kante dicht an den Reißverschlusszähnen und dem Reißverschlussanschlag am unteren kleinen Punkt anliegt. Heften Sie mit einem Reißverschlussfuß dicht an der gebügelten Kante.
- D**- Falten Sie den LINKEN HOSENSCHLITZ (3) der Länge nach zur Hälfte rechts auf rechts. Nähen Sie die obere und untere Kante. Beschneiden. Wenden. Bügeln Sie. Heften Sie die Schnittkanten.
- E**- Stecken Sie auf der Innenseite die linke Schlitzleiste an die linke vordere Öffnungskante (über dem Reißverschluss), wobei die Kerben und kleinen Punkte übereinstimmen und die Schnittkanten gleichmäßig sind. Heften Sie entlang der vorherigen Heftung für den Reißverschluss.
- F**- Nähen Sie auf der Außenseite mit einem Reißverschlussfuß dicht an der gebügelten Kante des Vorderteils durch alle Lagen.
- G- VERSÄUBERN** Sie die Außenkante des RECHTEN HOSENSCHLITZBESATZES (2). Stecken Sie den Hosenschlitzbesatz an der rechten vorderen Öffnungskante, wobei die Kerben und großen Punkte übereinstimmen. Nähen Sie, endend am großen Punkt. Beschneiden. **STEPHEN** Sie den Hosenschlitzbesatz **UNTER**. Wenden Sie den Besatz nach innen.
- H**- Lappen Sie das rechte Vorderteil über das linke, wobei die Mittelpunkte übereinstimmen. Heften Sie dicht an der Kante durch alle Dicken.
- I**- Stecken Sie den linken Hosenschlitz aus dem Weg. Öffnen Sie den Hosenschlitzbesatz. Stecken Sie das restliche Reißverschlussband an den Hosenschlitzbesatz, lassen Sie dabei das rechte Vorderteil frei. Nähen Sie mit einem Reißverschlussfuß dicht an den Reißverschlusszähnen und entlang der Mitte des Reißverschlussbandes.
- J** - Wenden Sie den Besatz auf die AUSSENSEITE. Nähen Sie die obere Kante an die Stepplinie auf dem Vorderteil. Schneiden Sie am Ende der Naht ein, wie gezeigt. Beschneiden. Wenden Sie den Besatz auf die INNENSEITE. Bügeln Sie.
- Nähen Sie auf der Außenseite mit einem Reißverschlussfuß dicht an der gebügelten Kante des Vorderteils durch alle Lagen.
- K**- Wenden Sie den linken Hosenschlitz fest.
- L** - Heften Sie auf der Innenseite den Hosenschlitz und den Besatz an der unteren Kante zusammen, wie gezeigt.
- Schneiden Sie das überschüssige Reißverschlussband ggf. bis zur Unterkante der Schlitz zurück.
- M** - Falls gewünscht, nähen Sie auf der Außenseite einen Riegel über das untere Ende des Hosenschlitzes durch alle Dicken hindurch.

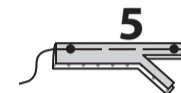


RÜCKENTEIL UND TASCHEN

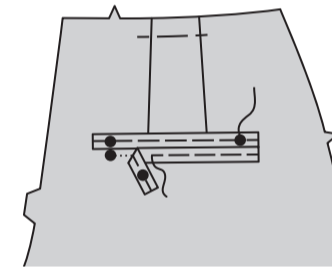
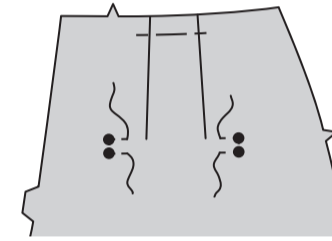
Nähen Sie **ABNÄHER** im RÜCKENTEIL (4).



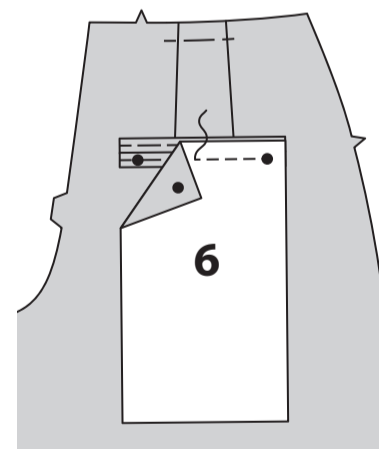
Falten Sie den PASPELSTREIFEN (5) der Länge nach zur Hälfte LINKS AUF LINKS. Heften Sie die Schnittkanten.
Beschneiden Sie die Nahtzugaben an den langen Kanten auf knapp 6 mm.



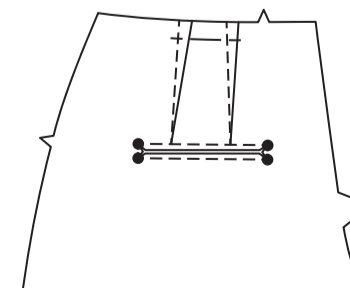
VERSTÄRKEN Sie die inneren Ecken des RECHTEN Rückenteils entlang den Nahtlinien und drehen Sie an den kleinen Punkten, wie gezeigt. Stecken Sie die Paspelstreifen am rechten Rückenteil, wobei die Nahtlinien entlang den Stepplinien liegen. Heften.



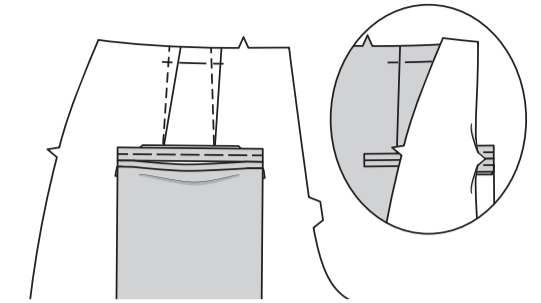
Stecken Sie die **GESÄSSTASCHE** (6) **RECHTS AUF RECHTS** auf das Rückenteil und den Paspelstreifen, legen Sie die Nahtlinie der Tasche entlang der unteren Stepplinie, wobei die kleinen Punkte übereinstimmen.
Nähen Sie zwischen den kleinen Punkten und steppen Sie an den Punkten zur Verstärkung der Naht.
Beschneiden Sie die Naht.
TIPP - Bevor Sie die Tasche aufnähen, markieren Sie die Nahtlinien an der Ober- und Unterkante der Tasche mit Heftstichen. Verwenden Sie die Heftstiche als Hilfsmittel zum Anbringen der Tasche.



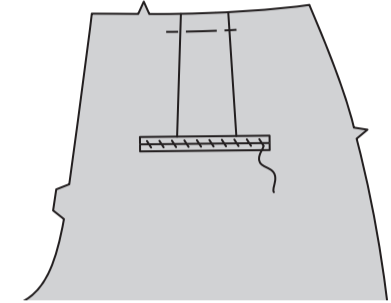
Schlitzen Sie entlang der Linie zwischen den Paspelstreifen, schneiden Sie diagonal zu den kleinen Punkten ein, achten Sie darauf, dass Sie die Paspelstreifen nicht einschneiden.



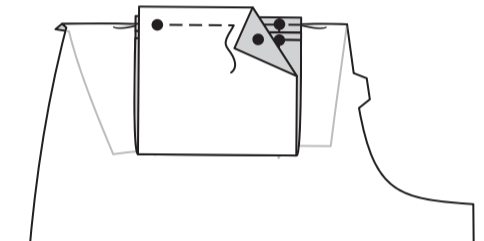
Wenden Sie die Tasche und die dreieckigen Enden nach innen und ziehen Sie die Enden der Paspelstreifen zwischen die dreieckigen Enden, wie gezeigt. Bügeln Sie.



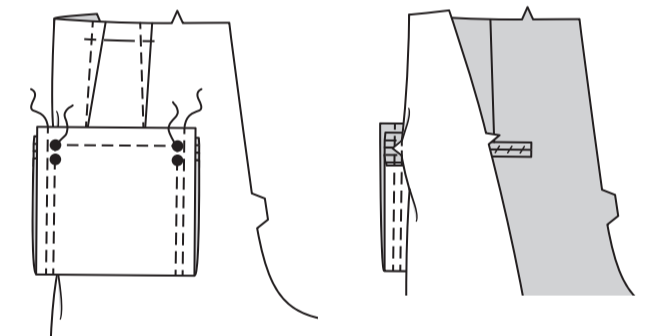
Nähen Sie mit Überwendlingsstichen auf der AUSSENSEITE die Kanten des Paspelstreifens locker zusammen, wie gezeigt.



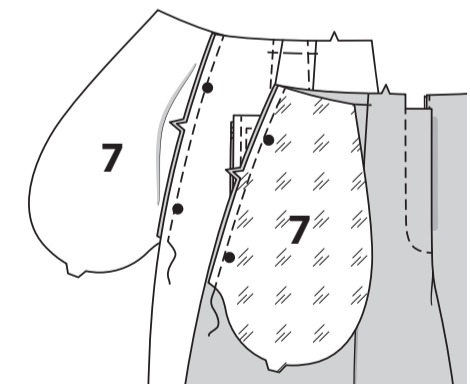
Falten Sie die Gesäßtasche **RECHTS AUF RECHTS** entlang der Falllinie, so dass die Schnittkanten an den Seiten gerade sind. Stecken Sie die Gesäßtasche auf das Rückenteil über den oberen Paspelstreifen, wobei die kleinen Punkte übereinstimmen.
Nähen Sie zwischen den oberen kleinen Punkten, lassen Sie dabei das Rückenteil frei.



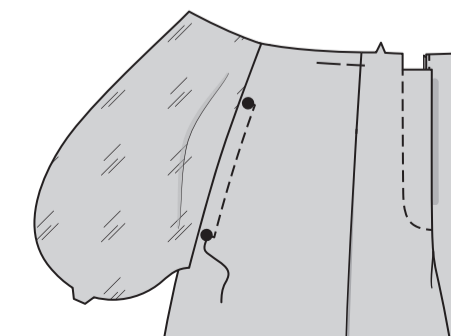
Nähen Sie die Taschenkanten zusammen, wobei die Paspelstreifen und die dreieckigen Enden mitgefasst werden, dabei lassen Sie das Rückenteil frei.
Nähen Sie erneut 6 mm von der Nahtzugabe entfernt, wie gezeigt.



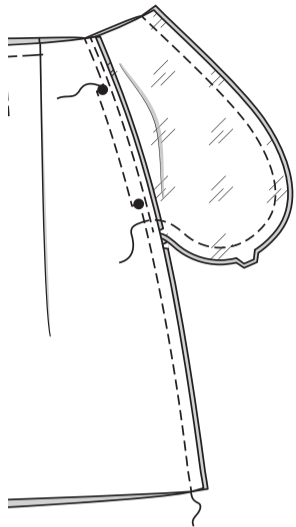
Nähen Sie ein Futterteil der **TASCHE** (5) an jeder Seite mit einer 6 mm langen Naht auf das Vorderteil. Bügeln Sie die Naht zur Tasche hin.
Nähen Sie auf jeder Seite ein Taschenstoffteil mit einer 6-mm-Naht auf das Rückenteil.
Bügeln Sie die Naht zur Tasche hin.



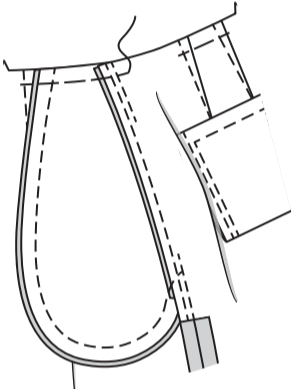
STEPHEN Sie die Öffnungskante der vorderen Tasche **AB**, drehen Sie dabei zu den großen Punkten, wie dargestellt.



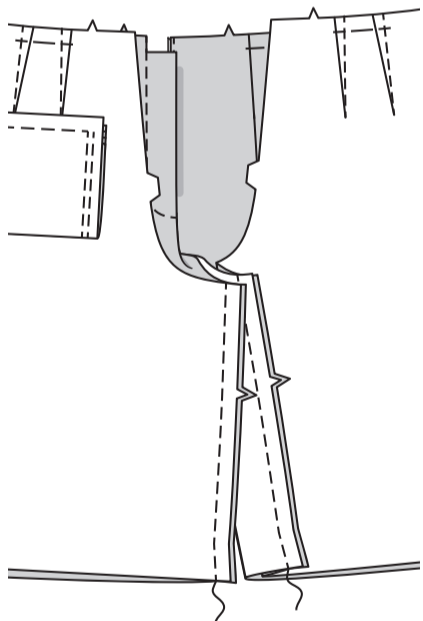
Nähen Sie das Vorder- und Rückenteil an den Seiten zusammen, lassen Sie dabei zwischen den großen Punkten offen. Nähen Sie die Taschenkanten an den Seitennähten zusammen.



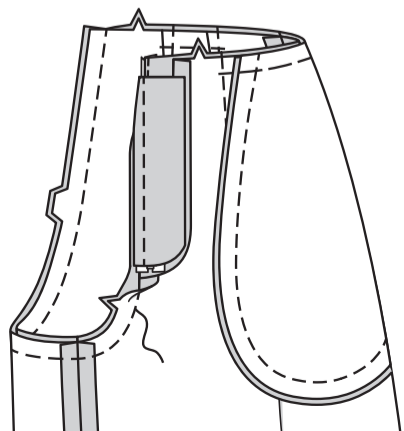
Schneiden Sie die rückw. Nahtzugabe unterhalb der Taschen ein. Wenden Sie die Tasche entlang der Nahtlinie nach vorn; bügeln Sie sie. Heften Sie über die Oberkante.



Nähen Sie das Vorderteil an das Rückenteil an der inneren Beinseite.

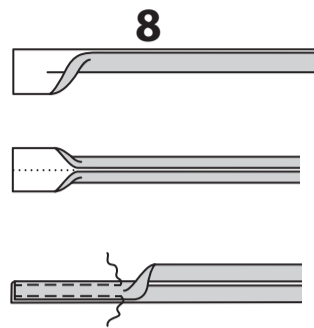


Nähen Sie den Rest der Schrittnaht an die Kerbe auf dem Vorderteil und schließen Sie dabei an die vorherige Naht an.



ABSCHLUSS

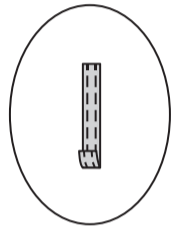
Links auf links falten Sie den TRÄGER (8) in der Hälfte, der Länge nach. Bügeln und eine Falte eindrücken. Öffnen Sie die langen Kanten des Trägers und drehen Sie sie auf die LINKE Seite, so dass sie sich an der Falte treffen. Bügeln Sie. Falten Sie den Träger der Länge nach zur Hälfte und bringen Sie die gebügelten Kanten zusammen. Nähen Sie dicht an den beiden Längskanten.



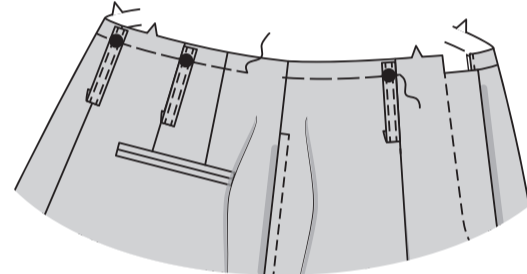
Schneiden Sie die Träger in fünf Abschnitte mit einer Länge von je 9 cm.



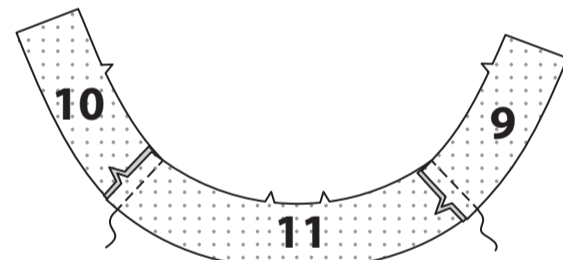
Drehen Sie ein Ende jedes Trägers 1 cm ein; bügeln Sie es.



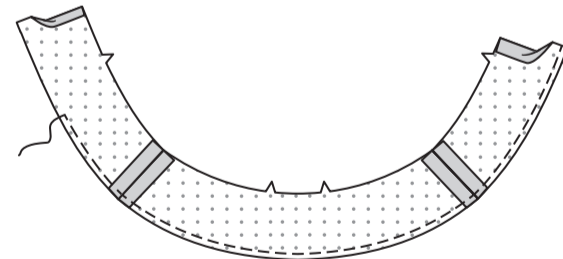
Stecken Sie auf der AUSSENSEITE die Träger an der Oberkante der Hose, zentrieren Sie dabei über den großen Punkten, sodass die Schnittkanten gerade sind. Heften Sie entlang der Taillennaht.



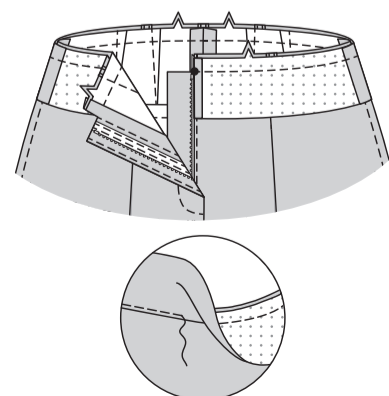
Nähen Sie den RECHTEN VORDEREN BESATZ (9) und den LINKEN VORDEREN BESATZ (10) an den Seitenkanten an den RÜCKW. BESATZ (11).



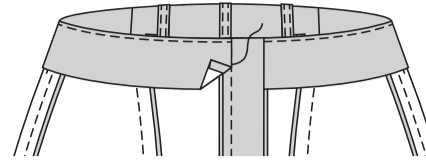
VERSÄUBERN Sie die Unterkante des Besatzes. Schlagen Sie die Nahtzugaben an den Vorderkanten des Besatzes nach innen. Beschneiden Sie die gebügelte Nahtzugabe des rechten Besatzes auf 1 cm.



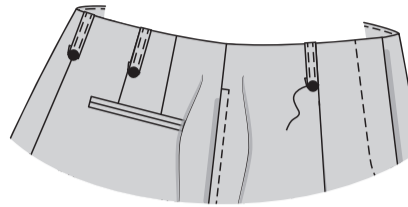
Stecken Sie den Besatz RECHTS AUF RECHTS an die obere Kante des Kleidungsstücks, wobei die Kerben, Nähte und die kleinen Punkte übereinstimmen. Nähen Sie. Beschneiden. **STEPHEN** Sie den Besatz **UNTER**.



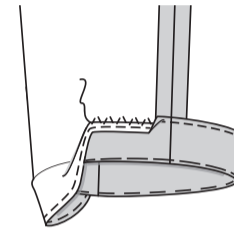
Wenden Sie den Besatz auf die INNENSEITE. Bügeln Sie. **SÄUMEN** Sie die Vorderkanten wie gezeigt.



Stecken Sie die gebügelten Enden der Träger auf das Kleidungsstück, zentrieren Sie sie über den verbleibenden großen Punkten. **STEPHEN** Sie die Träger fest **KNAPPKANTIG**.



Schlagen Sie einen 3.2 cm Saum an der unteren Kante des Kleidungsstücks nach oben. Heften Sie dicht an der Falte. **VERSÄUBERN** Sie die Schnittkante. Nähen Sie fest. Bügeln Sie.



MODELL A:

Bringen Sie die Beinnähte zusammen, um Falten zu bilden; bügeln Sie entlang der Falten bis auf 23 cm an die Oberkante heran.

