

FABRIC CUTTING LAYOUTS

⊕ Indicates Bustline, Waistline, Hipline and/or Biceps. Measurements refer to circumference of Finished Garment (Body Measurement + Wearing Ease + Design Ease). Adjust Pattern if necessary.

Lines shown are CUTTING LINES, however, 5/8" (1.5cm) SEAM ALLOWANCES ARE INCLUDED, unless otherwise indicated. See SEWING INFORMATION for seam allowance.

Find layout(s) by Garment/View, Fabric Width and Size. Layouts show approximate position of pattern pieces; position may vary slightly according to your pattern size.

All layouts are for with or without nap unless specified. For fabrics with nap, pile, shading or one-way design, use WITH NAP layout.

RIGHT SIDE OF PATTERN	WRONG SIDE OF PATTERN	RIGHT SIDE OF FABRIC	WRONG SIDE OF FABRIC
-----------------------	-----------------------	----------------------	----------------------

S/T = SIZE(S)/TAILLE(S)
 * = WITH NAP/AVEC SENS
S/L = SELVAGE(S)/LISIÈRE(S)
AS/TT = ALL SIZE(S)/TOUTES TAILLE(S)
 ** = WITHOUT NAP/SANS SENS
F/P = FOLD/PLIURE
CF/PT = CROSSWISE FOLD/PLIURE TRAME

Position fabric as indicated on layout. If layout shows...

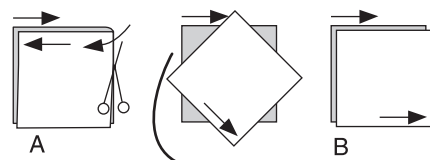
GRAINLINE—Place on straight grain of fabric, keeping line parallel to selvage or fold. ON "with nap" layout arrows should point in the same directions. (On Fur Pile fabrics, arrows point in direction of pile.)

SINGLE THICKNESS—Place fabric right side up. (For Fur Pile fabrics, place pile side down.)

DOUBLE THICKNESS

WITH FOLD—Fold fabric right sides together.

* WITHOUT FOLD—With right sides together, fold fabric CROSSWISE. Cut fold from selvage to selvage (A). Keeping right sides together, turn upper layer completely around so nap runs in the same direction as lower layer.



FOLD—Place edge indicated exactly along fold of fabric. NEVER cut on this line.

When pattern piece is shown like this...

• Cut other pieces first, allowing enough fabric to cut this piece (A). Fold fabric and cut piece on fold, as shown (B).

★ Cut piece only once. Cut other pieces first, allowing enough fabric to cut this piece. Open fabric; cut piece on single layer.

Cut out all pieces along cutting line indicated for desired size using long, even scissor strokes, cutting notches outward.

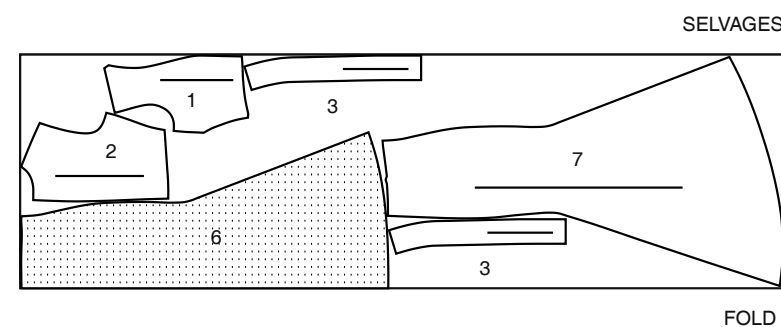
Transfer all markings and lines of construction before removing pattern tissue. (Fur Pile fabrics, transfer markings to wrong side.)

NOTE: Broken-line boxes (a! b! c!) in layouts represent pieces cut by measurements provided.

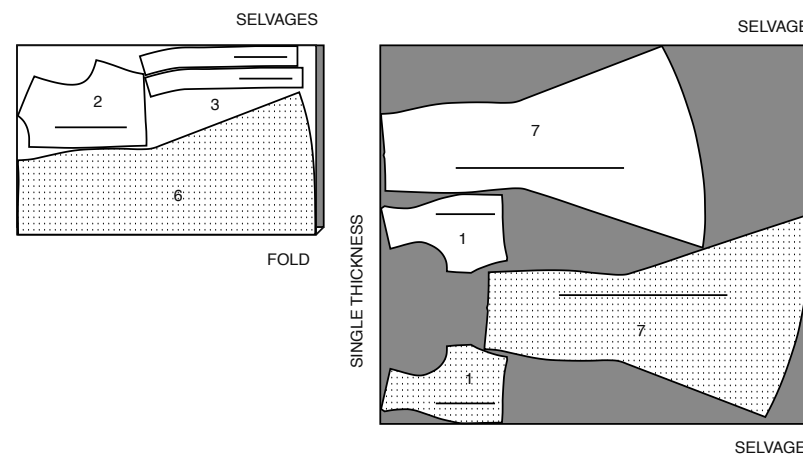
DRESS / ROBE

PIECES: 1 2 3 6 7

60" (150 CM) *
 S/T
 6 8 10 12 14



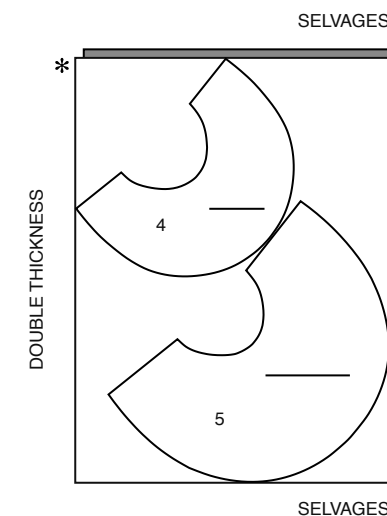
60" (150 CM) *
 S/T
 16 18 20 22 24



CONTRAST (SLEEVES) / CONTRASTE (MANCHES)

PIECES: 4 5

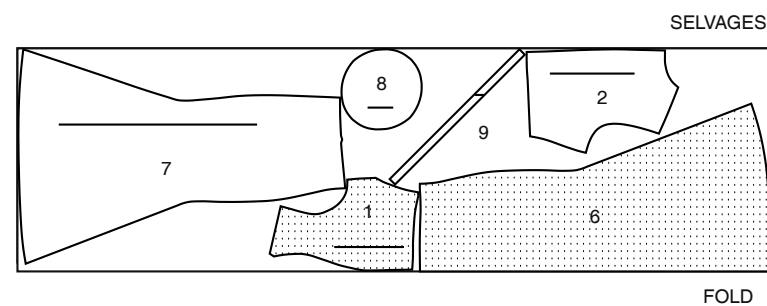
60" (150 CM) *
 AS/TT



LINING / DOUBLURE

PIECES: 1 2 6 7 8 9

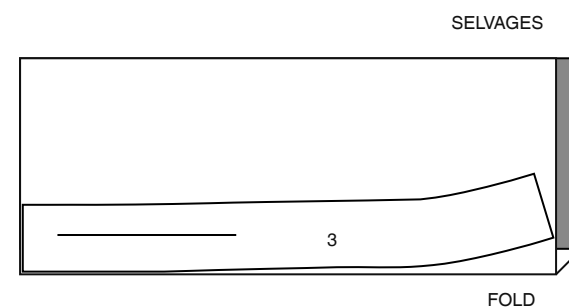
60" (150 CM) **
 AS/TT



INTERFACING / ENTOILAGE

PIECE: 3

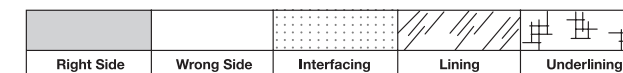
20" (51 CM)
 AS/TT



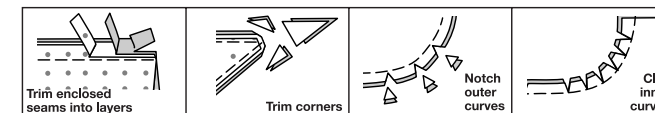
SEWING INFORMATION

5/8" (1.5cm) SEAM ALLOWANCES ARE INCLUDED, (unless otherwise indicated)

ILLUSTRATION SHADING KEY



Press as you sew. Press seams flat, then press open, unless otherwise instructed. Clip seam allowances, where necessary, so they lay flat.



GLOSSARY

Sewing methods in **BOLD TYPE** have Sewing Tutorial Video available. Scan **QR CODE** to watch videos:

CATCH STITCH – See **Hand Stitching**: "hand sewing a catch stitch" video.

DESIGNER HEM – See **Hems**: "sewing a baby hem" video.

EASE/GATHER – See **Gathering**: "sewing two row gathers" video.

FLAT DART – See **Darts**: "sewing flat dart" video.

FRENCH SEAM – See **Seams**: "how to sew french seams" video.

INVISIBLE ZIPPER – See **Zippers**: "sewing an invisible zipper" video.

SET IN SLEEVE – See **Armholes/Sleeves**: "sewing a set in sleeve" video.

TRIM SEAM – See **Seams**: "how to trim, clip and layer seams" video.

UNDERSTITCH – See **Machine Stitches**: "how to understitch" video.

SEWING TUTORIALS



Build your skills viewing short, easy-to-follow videos at simplicity.com/sewingtutorials

BODY MEASUREMENTS / MESURES DU CORPS

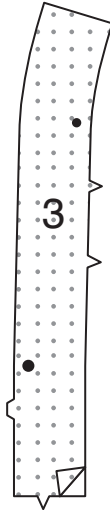
Sizes/Tailles	MISSES/JEUNE FEMME									
	6	8	10	12	14	16	18	20	22	24
Bust (ins)	30½	31½	32½	34	36	38	40	42	44	46
Waist	23	24	25	26½	28	30	32	34	37	39
Hip	32½	33½	34½	36	38	40	42	44	46	48
Bk. Wst Lgth.	15½	15¾	16	16¼	16½	16¾	17	17¼	17½	17¾
T. poitrine (cm)	78	80	83	87	92	97	102	107	112	117
T. taille	58	61	64	67	71	76	81	87	94	97
T. hanches	83	85	88	92	97	102	107	112	117	122
Nuque à taille	39.5	40	40.5	41.5	42	42.5	43	44	44	45

DRESS

INTERFACING

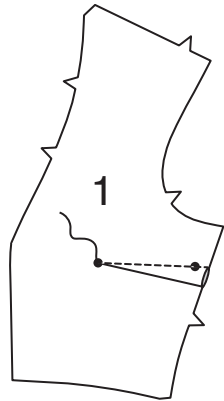
1. Pin interfacing to **WRONG** side of **BAND** (3) sections. Fuse in place following manufacturer's directions.

NOTE: If you prefer, finish seam allowances with a zigzag stitch, overlock stitch, pinking, or by stitching 1/4" (6mm) from raw edge, turning in along stitching, and stitching close to the fold.

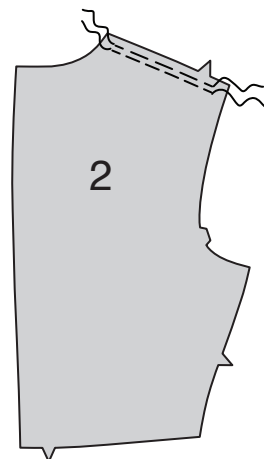


BODICE

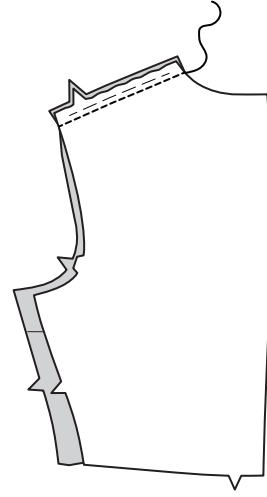
2. To make **FLAT DART** in **BODICE FRONT** (1), with **RIGHT** sides together, fold the fabric through the center of the dart, bringing broken lines and small dots together. On **INSIDE**, place pins at **RIGHT** angles to the broken lines. Stitch the dart from wide end to point. Press the dart flat along the stitching to "blend" the stitches, then press dart toward waist.



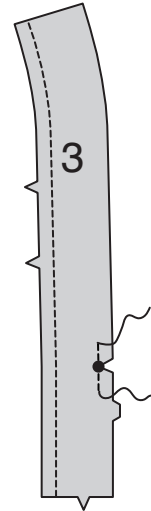
3. To **EASE** shoulder edges of **BODICE BACK** (2) between the seamlines, loosen needle tension slightly. On **OUTSIDE**, stitch 5/8" (1.5cm) from cut edge using a long stitch. Stitch again 1/4" (6mm) from the first stitching within the seam allowance.



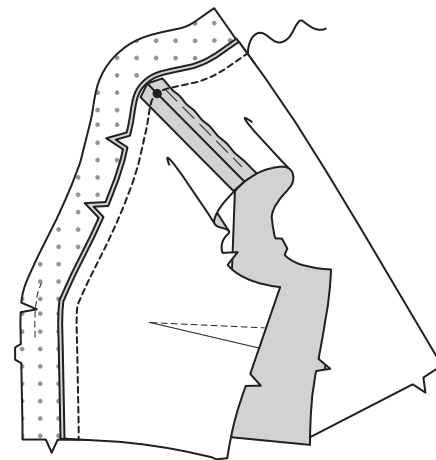
4. With **RIGHT** sides together and raw edges even, pin bodice front to bodice back at shoulder edges, pulling up ease stitches to fit. Stitch. Press seam open.



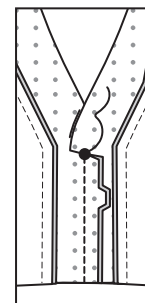
5. Machine-stitch a scant 5/8" (1.5cm) from side front edge of interfaced **BAND** (3) sections. To reinforce the band at the large dot, stitch along seam line for about 1" (2.5cm) each side of large dot, stitching through dots, as shown. Clip to stitching at dots.



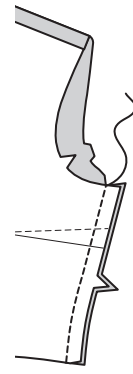
6. With **RIGHT** sides together and raw edges even, pin band to bodice, matching centers and notches, placing small dot at shoulder edges. Stitch. **TRIM SEAM.** Press seam toward band.



7. With **RIGHT** sides together and raw edges even, pin center front edges of band, matching notches. Stitch from lower edge of band to large dot, back-stitching at dot to reinforce the seam.

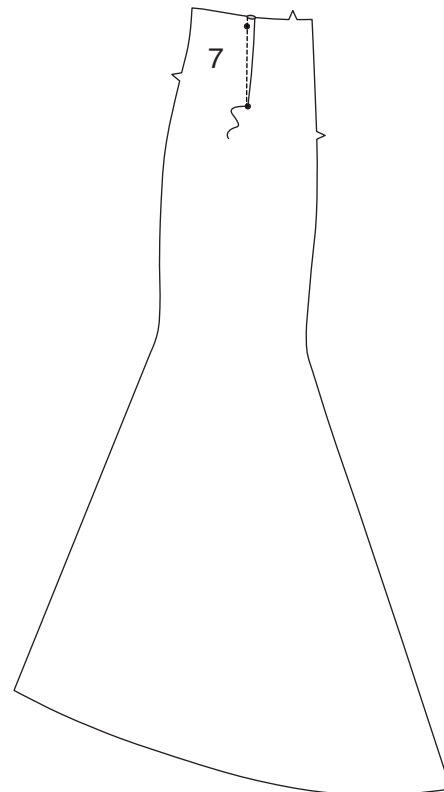


8. Stitch bodice front to bodice back at side edges.

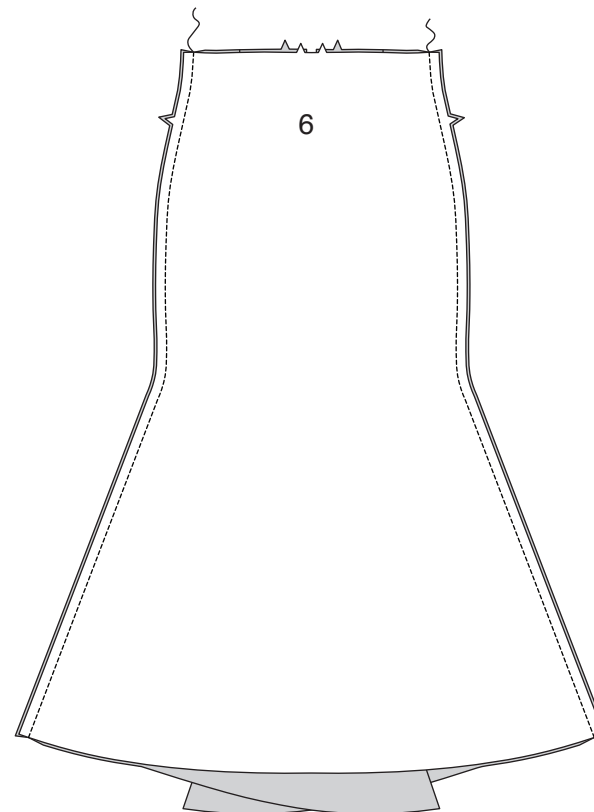


SKIRT

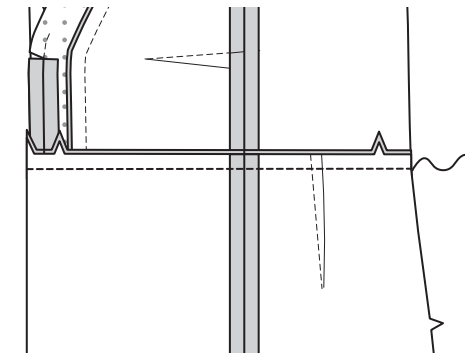
9. To make **FLAT DART** in **SKIRT BACK** (7), with **RIGHT** sides together, fold the fabric through the center of the dart, bringing broken lines and small dots together. On **INSIDE**, place pins at **RIGHT** angles to the broken lines. Stitch the dart from wide end to point. Press the dart flat along the stitching to "blend" the stitches, then press dart toward back.



10. With **RIGHT** sides together and raw edges even, pin skirt back to **SKIRT FRONT** (6) at side edges. Stitch.

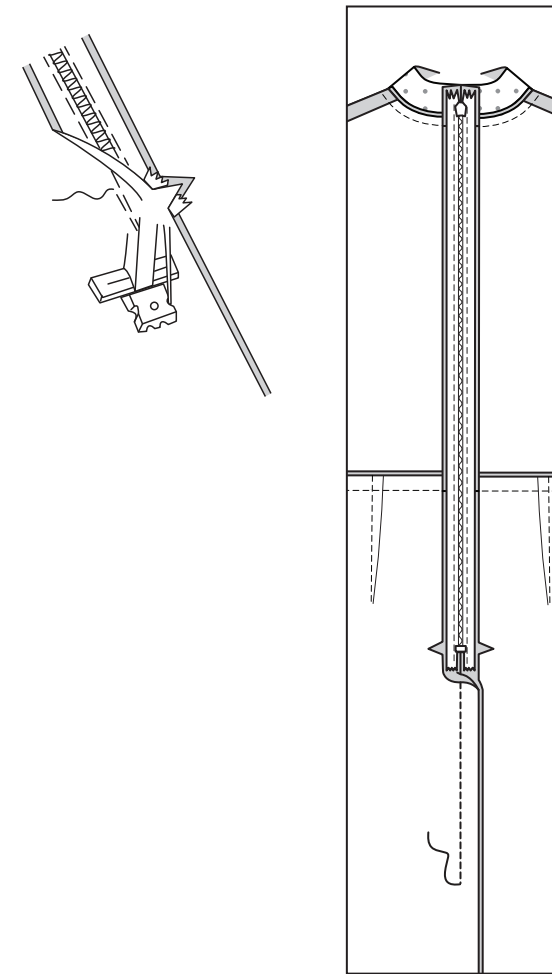


11. With **RIGHT** sides together and raw edges even, pin skirt to bodice, matching centers, notches, and seams. Stitch. **TRIM SEAM.** Press seam toward bodice.



ZIPPER

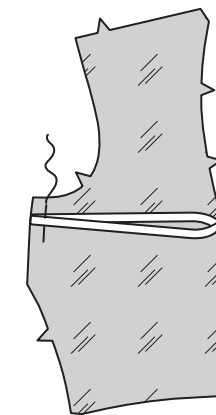
12. Insert **INVISIBLE ZIPPER** placing top stop 3/4" (2cm) below upper raw edge of back. Stitch center back seam from zipper to notches, backstitching at notch to lower edge to reinforce the seam.



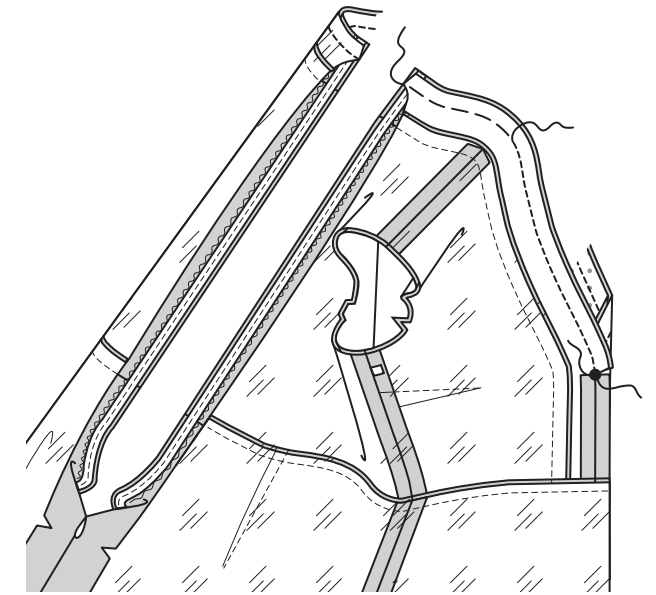
LINING

13. Cut two pieces of ribbon, 16-1/4" (42cm) long. Fold ribbon in half, bringing ends together. On **OUTSIDE**, pin ends to side edge bodice front lining 1-5/8" (4cm) below armhole. Baste.

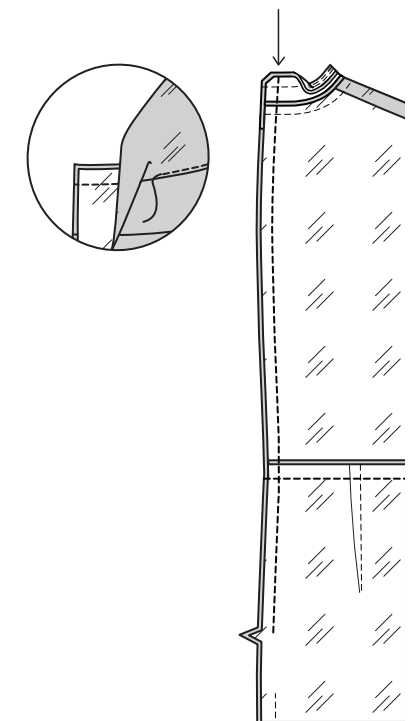
Make darts, ease shoulders, reinforce bands, and stitch seams of lining sections in the same manner as dress, stitching center back seam from lower edge to 2-1/2" (6.3cm) below the notch.



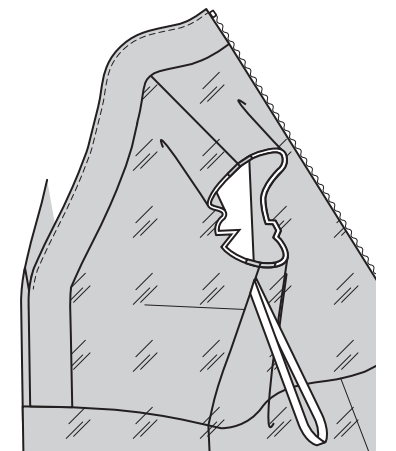
14. Open out center back opening edges of dress, rolling the zipper teeth away from the opening edge. With **RIGHT** sides together, pin lining to dress, matching centers and seams. Stitch neck edge, breaking stitching at large dot on band. **TRIM SEAM.**



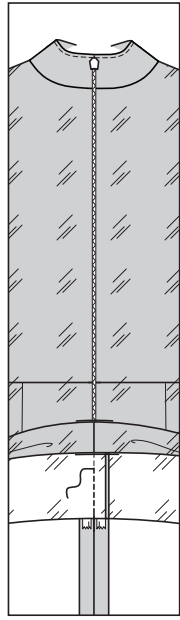
15. **UNDERSTITCH** the lining at far as possible. Pin back opening edges together. Using an adjustable zipper foot, stitch 1/2" (1.3cm) from back edges, keeping zipper teeth free. Trim corners. Do not trim center back edges.



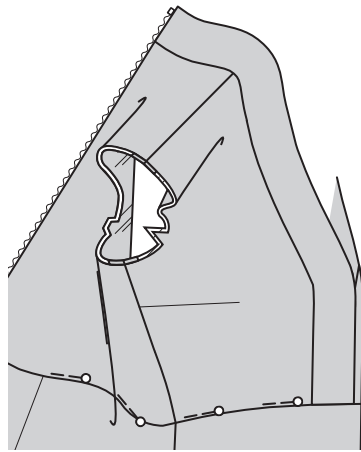
16. Turn lining and back edges to **INSIDE**, rolling zipper teeth back in place; press.



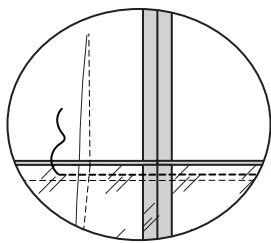
17. Open out the lining. On **INSIDE**, pin remaining center back edges of lining below notch and stitch connecting to previous stitching.



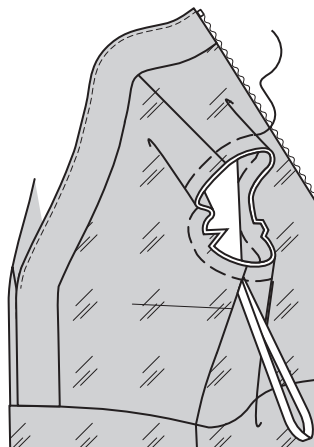
18. On **OUTSIDE**, hand-baste or pin lining to dress, matching waist seams.



19. Working on a section at a time through armhole openings, stitch waist seams of lining and dress together close to seam, as far as possible.

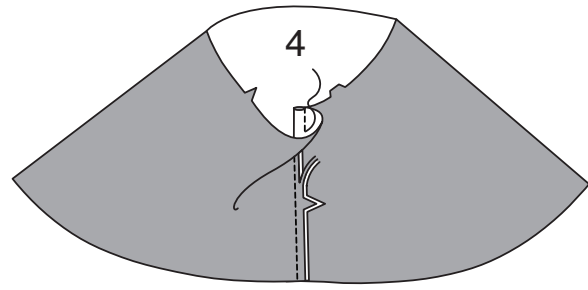


20. Baste armhole edges together.

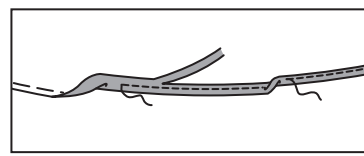


SLEEVE

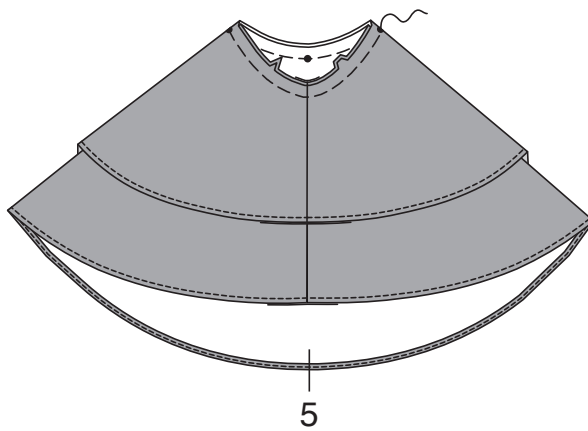
21. To stitch underarm edges of **UPPER SLEEVE (4)** in a **FRENCH SEAM**, stitch first seam on **OUTSIDE**, a scant 1/4" (6mm) from seam line; trim close to stitching. Turn to **INSIDE** and stitch through seam allowance, encasing first seam.



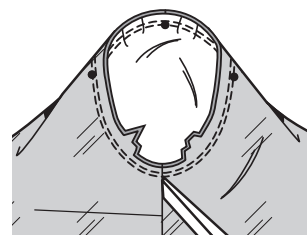
22. To hem lower edge in a **DESIGNER NARROW HEM**, baste 1/4" (6mm) from raw edge using a long machine stitch. Press up 1/2" (1.3cm), pulling up basting to ease in fullness. Stitch close to pressed edge. Trim close to stitching. Press under 1/8" (3mm) and stitch close to inner pressed edge.



23. Stitch and hem **UNDERSLEEVE (5)** in the same manner. Pin **WRONG** side of the upper sleeve to the **RIGHT** side of the undersleeve, matching seams, small dots and notches. Baste.



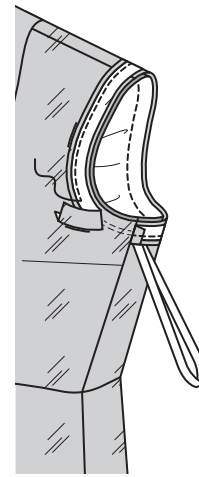
24. To **SET IN SLEEVE**, turn sleeve **RIGHT** side out. Hold garment **WRONG** side out with armhole toward you. With **RIGHT** sides together, pin sleeve to armhole edge with center small dot at shoulder seam, matching underarm seams, notches and remaining small dots. Baste. Stitch. Stitch again 1/8" (3mm) from first stitching. Trim seam close to second stitching. Press only the seam allowance, shrinking out fullness.



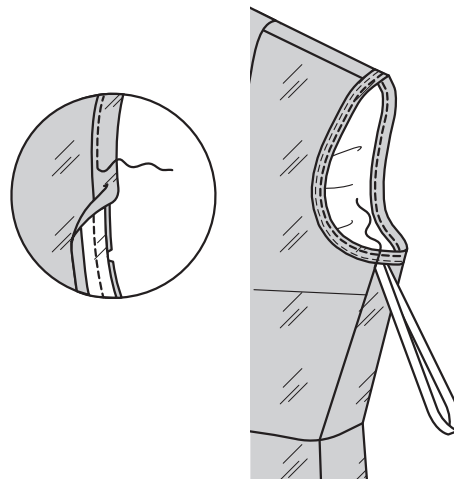
25. Fold **ARMHOLE BINDING (9)** in half, lengthwise, with **WRONG** sides together. Press. Open out the binding and turn under long edges to meet crease. Press.



26. Open out one edge of binding. With **RIGHT** sides together, pin binding to armhole edge having crease along armhole stitching, turning under and lapping one end at side seam. Stitch.

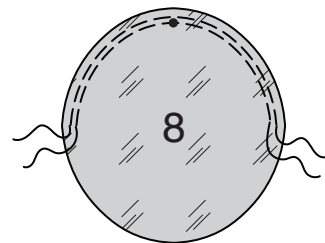


27. **UNDERSTITCH** the binding. Turn binding over seam, encasing seam allowance; press. Stitch close to inner edge of tape.

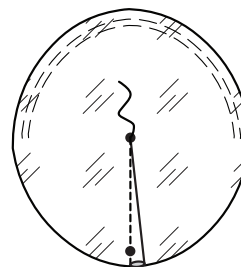


SHOULDER PADS

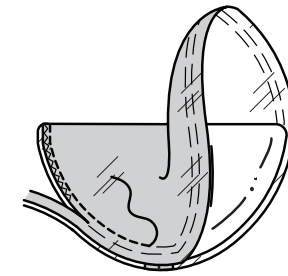
28. To **EASE** edge of **SHOULDER PAD (8)** with a single dot between fold line markings, loosen needle tension slightly. On **OUTSIDE**, stitch 5/8" (1.5cm) from cut edge using a long stitch. Stitch again 1/4" (6mm) from the first stitching within the seam allowance.



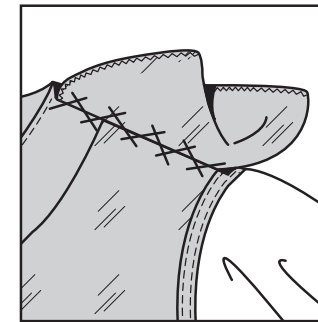
29. To make **FLAT DART** in shoulder pad, with **RIGHT** sides together, fold the fabric through the center of the dart, bringing broken lines and small dots together. On **INSIDE**, place pins at **RIGHT** angles to the broken lines. Stitch the dart from wide end to point. Press the dart flat along the stitching to "blend" the stitches. Trim dart seam 1/8" (3mm) from stitching, then press dart open. This is the shoulder pad cover.



30. On **INSIDE**, position purchased shoulder pad with straight edge of pad along fold line of cover over the dart seam. Fold shoulder pad cover in half along foldline with **WRONG** sides together and raw edges even, pulling up ease stitches; pin. Stitch along seamline. Trim seam to 1/4" (6mm). Zigzag stitch or overlock raw edges.

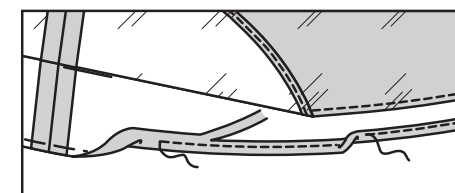


31. Try on dress. Insert shoulder pad and adjust to fit until it looks right and feels comfortable. Pin in place. Remove garment. On **INSIDE**, **CATCH STITCH** pad to shoulder seam.

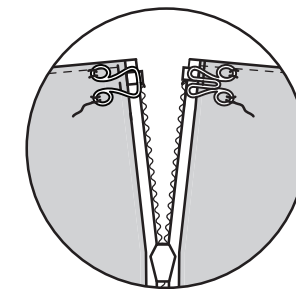


FINISHING

32. To hem lower edge in a **DESIGNER NARROW HEM**, baste 1/4" (6mm) from raw edge using a long machine stitch. Press up 1/2" (1.3cm), pulling up basting to ease in fullness. Stitch close to pressed edge. Trim close to stitching. Press under 1/8" (3mm) and stitch close to inner pressed edge. Hem lower edge of lining in the same manner.



33. Sew hook and eye closure to center back above zipper.

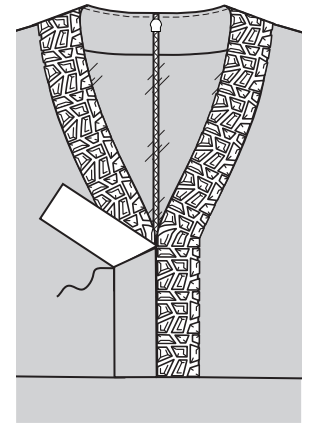


TRIM

NOTE: The trim that you have selected will come together edge to edge at the center front, and therefore may need to be adjusted before applying. It may look beautiful when applied edge to edge, or it may need to be trimmed along one inner long edge close to the jewels or pearls and lapped over the straight inner edge of the remaining piece, or both pieces may need to be trimmed on the inside edges.

Try to make adjustments, before cutting the length of the trim.

34. Cut two pieces of trim the length of the finished band. Pin each piece to one side of the band with neck, back, and lower edges even. Hand sew trim in place, invisibly.



FRANÇAIS

PLANS DE COUPE

⊕ Indique: pointe de poitrine, ligne de taille, de hanches et/ou avantbras. Ces mesures sont basées sur la circonférence du vêtement fini. (Mesures du corps + Aisance confort + Aisance mode) Ajuster le patron si nécessaire.

Les lignes épaisses sont les LIGNES DE COUPE, cependant, des rentrés de 1.5cm sont compris, sauf si indiqué différemment. Voir EXPLICATIONS DE COUTURE pour largeur spécifiée des rentrés.

Choisir le(s) plan(s) de coupe selon modèle/largeur du tissu/taille. Les plans de coupe indiquent la position approximative des pièces et peut légèrement varier selon la taille du patron.

Les plans de coupe sont établis pour tissu avec/sans sens. Pour tissu avec sens, pelucheux ou certains imprimés, utiliser un plan de coupe AVEC SENS.

ENDROIT DU PATRON	ENVERS DU PATRON	ENDROIT DU TISSU	ENVERS DU TISSU

S/T = SIZE(S)/TAILLE(S)
 * = WITH NAP/AVEC SENS
 S/L = SELVAGE(S)/LISIÈRE(S)
 AS/TT = ALL SIZE(S)/TOUTES TAILLE(S)
 ** = WITHOUT NAP/SANS SENS
 F/P = FOLD/PLIURE
 CF/PT = CROSSWISE FOLD/PLIURE TRAME

Disposer le tissu selon le plan de coupe. Si ce dernier indique...

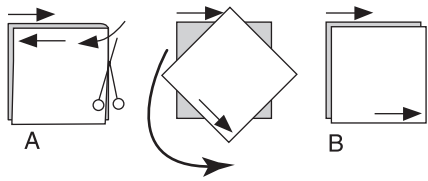
DROIT FIL—A placer sur le droit fil du tissu, parallèlement aux lisières ou au pli. Pour plan "avec sans," les flèches seront dirigées dans la même direction. (Pour fausse fourrure, placer la pointe de la flèche dans le sens descendant des poils.)

SIMPLE EPAISSEUR—Placer l'endroit sur le dessus. (Pour fausse fourrure, placer le tissu l'endroit dessous.)

DOUBLE EPAISSEUR

AVEC PLIURE—Placer endroit contre endroit.

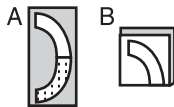
- ★ **SANS PLIURE**—Plier le tissu en deux sur la TRAME, endroit contre endroit. Couper à la pliure, de lisière à lisière (A). Placer les 2 épaisseurs dans le même sens du tissu, endroit contre endroit (B).



PLIURE—Placer la ligne du patron exactement sur la pliure NE JAMAIS COUPER sur cette ligne.

Si la pièce se présente ainsi...

- Couper d'abord les autres pièces, réservant du tissu (A). Plier le tissu et couper la pièce sur la pliure, comme illustré (B).



- ★ Couper d'abord les autres pièces, réservant pour la pièce en question. Déplier le tissu et couper la pièce sur une seule épaisseur.

Couper régulièrement les pièces le long de la ligne de coupe indiquée pour la taille choisie, coupant les crans vers l'extérieur.

Marquer repères et lignes avant de retirer le patron. (Pour fausse fourrure, marquer sur l'envers du tissu.)

NOTE: Les parties encadrées avec des pointillées sur les plans de coupe (a! b! c!) représentent les pièces coupées d'après les mesures données.

EXPLICATIONS DE COUTURE

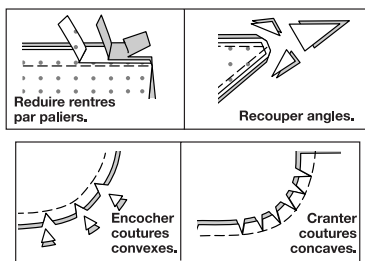
RENTRES DE COUTURE COMPRIS

Les rentrés sont tous de 1.5cm, sauf si indiqué différemment.

LEGENDE DES CROQUIS

Endroit	Envers	Entoilage
// // // //	# # # #	# # # #
Doublure	Triplure	

Au fur et à mesure de l'assemblage, repasser les rentrés ensemble puis ouverts, sauf si contre indiqué. Pour aplatir les coutures, cranter les rentrés où nécessaire.



GLOSSAIRE

Les termes de couture imprimés en **CARACTÈRES GRAS** ont l'aide d'une Vidéo de Tutoriel de couture. Scanner le CODE QR pour regarder les vidéos :

POINTS DE CHAUSSON- reportez-vous à la vidéo Points à la main : "faire des points de chausson à la main".

OURLET DE STYLISTE- reportez-vous à la vidéo "coudre un ourlet très étroit".

SOUTENIR/FRONCER - reportez-vous à la vidéo Froncer : "coudre deux rangées de fronces".

PINCE PLATE - reportez-vous à la vidéo Pincés : "coudre une pince plate".

COUTURE ANGLAISE - reportez-vous à la vidéo Coutures : "comment coudre des coutures anglaises".

FERMETURE À GLISSIÈRE INVISIBLE - reportez-vous à la vidéo Fermetures à glissière : "coudre une fermeture invisible".

MANCHE MONTÉE - reportez-vous à la vidéo Emmanchures/Manches : "coudre des manches montées".

COUPER LA COUTURE - reportez-vous à la vidéo Coutures : "comment couper, cranter et dégrader les coutures".

SOUS-PIQUER - reportez-vous à la vidéo Points à la machine : "comment faire une sous-piçure".

TUTORIELS DE COUTURE



Développez vos compétences en regardant des vidéos courtes et faciles à suivre sur simplicity.com/sewingtutorials.

LES PIÈCES DU PATRON SERONT IDENTIFIÉES PAR DES NUMÉROS LA PREMIÈRE FOIS QU'ELLES SERONT UTILISÉES.

PIQUER DES COUTURES DE 1.5 CM ENDROIT CONTRE ENDROIT, SAUF INDIQUÉ DIFFÉREMMENT.

ROBE

ENTOILAGE

1. Épingler l'entoilage sur l'ENVERS des pièces de la BANDE (3). Faire adhérer en place en suivant la notice d'utilisation. **NOTE** : Si vous préférez, finir les valeurs de couture au point zigzag, au point de surjet, en coupant en zigzag ou en piquant à 6 mm du bord non fini, en repliant le long de la piçure et en piquant près de la pliure.

CORSAGE

2. Pour faire une **PINCE PLATE** sur le CORSAGE DEVANT (1), ENDROIT CONTRE ENDROIT, plier le tissu à travers le centre de la pince, en amenant les lignes pointillées et les petits cercles l'un sur l'autre. Sur l'ENVERS, placer les épingles PERPENDICULAIREMENT aux lignes aux lignes pointillées. Piquer la pince de l'extrémité la plus large à la pointe. Presser la pince à plat le long de la piçure pour « intégrer » les points, puis presser la pince vers la taille.

3. Pour **SOUTENIR** les bords de l'épaule du CORSAGE DOS (2) entre les lignes de couture, relâcher la tension de l'aiguille légèrement. Sur l'ENDROIT, piquer à 1.5 cm du bord coupé à grands points. Piquer de nouveau à 6 mm de la première piçure à l'intérieur de la valeur de couture.

4. ENDROIT CONTRE ENDROIT et ayant les bords non finis au même niveau, épingler le corsage devant et le corsage dos sur les bords de l'épaule, en tirant sur le faufil pour ajuster. Piquer. Ouvrir la couture au fer.

5. Piquer à un peu moins de 1.5 cm du bord du côté devant des pièces de la BANDE (3) entoilée. Pour renforcer la bande au grand cercle, piquer sur la ligne de couture sur environ 2.5 cm de chaque côté du grand cercle, en piquant à travers les cercles, comme illustré. Cranter vers la piçure aux cercles.

6. ENDROIT CONTRE ENDROIT et ayant les bords non finis au même niveau, épingler la bande sur le corsage, en faisant coïncider les milieux et les encoches, en plaçant le petit cercle sur les bords de l'épaule. Piquer. **COUPER LA COUTURE.** Presser la couture vers la bande.

7. ENDROIT CONTRE ENDROIT et ayant les bords non finis au même niveau, épingler les bords du milieu devant de la bande, en faisant coïncider les encoches. Piquer du bord inférieur de la bande jusqu'au grand cercle, en piquant au point arrière sur le cercle pour renforcer la couture.

8. Piquer le corsage devant et le corsage dos sur les bords du côté.

JUPE

9. Pour faire une **PINCE PLATE** sur la JUPE DOS (7), ENDROIT CONTRE ENDROIT, plier le tissu à travers le centre de la pince, en amenant les lignes pointillées et les petits cercles l'un sur l'autre. Sur l'ENVERS, placer les épingles PERPENDICULAIREMENT aux lignes aux lignes pointillées. Piquer la pince de l'extrémité la plus large à la pointe. Presser la pince à plat le long de la piçure pour « intégrer » les points, puis presser la pince vers le dos.

10. ENDROIT CONTRE ENDROIT et ayant les bords non finis au même niveau, épingler la jupe dos et la JUPE DEVANT (6) sur les bords du côté. Piquer.

11. ENDROIT CONTRE ENDROIT et ayant les bords non finis au même niveau, épingler la jupe sur le corsage, en faisant coïncider les milieux, les encoches et les coutures. Piquer. **COUPER LA COUTURE.** Presser la couture vers le corsage.

FERMETURE À GLISSIÈRE INVISIBLE

12. Insérer la **FERMETURE À GLISSIÈRE INVISIBLE** en plaçant l'arrêt de fermeture à 2 cm au-dessous du bord non fini supérieur du dos. Piquer la couture du milieu du dos de la fermeture à glissière jusqu'aux encoches, en piquant au point arrière sur l'encoche sur le bord inférieur pour renforcer la couture.

DOUBLURE

13. Couper deux pièces de ruban de 42 cm de longueur. Plier le ruban en deux, en amenant les extrémités l'une sur l'autre. Sur l'ENDROIT, épingler les extrémités sur le bord du côté de la doublure corsage devant à 4 cm au-dessous de l'emmanchure. Bâtir. Faire les pincés, soutenir les épaules, renforcer les bandes et piquer les coutures des pièces de la doublure comme décrit pour la robe, en piquant la couture du milieu du dos du bord inférieur à 6.3 cm au-dessous de l'encoche.

14. Ouvrir les bords de l'ouverture du milieu dos de la robe, en déroulant les dents de la fermeture à l'opposé du bord de l'ouverture. ENDROIT CONTRE ENDROIT, épingler la doublure sur la robe, en faisant coïncider les milieux et les coutures. Piquer le bord de l'encolure, en arrêtant la piçure au grand cercle sur la bande. **COUPER LA COUTURE.**

15. **SOUS-PIQUER** la doublure aussi loin que possible. Épingler ensemble les bords de l'ouverture du dos. En utilisant un pied à fermeture réglable, piquer à 1.3 cm des bords du dos, en maintenant les dents de la fermeture libres. Baiser les coins. Ne pas couper les bords du milieu du dos.

16. Retourner les bords de la doublure et du dos vers l'INTÉRIEUR, en déroulant les dents de la fermeture en place ; presser.

17. Déplier la doublure. Sur l'ENVERS, épingler les bords restants du milieu du dos de la doublure au-dessous de l'encoche et piquer en raccordant avec la piçure précédente.

18. Sur l'ENDROIT, bâtir à la main ou épingler la doublure sur la robe, en faisant coïncider les coutures de taille.

19. En travaillant sur une section à la fois à travers les ouvertures de l'emmanchure, piquer ensemble les coutures de taille de la doublure et de la robe près de la couture, aussi loin que possible.

20. Bâtir ensemble les bords de l'emmanchure.

MANCHE

21. Pour piquer les bords du dessous de bras du DESSUS DE MANCHE (4) en **COUTURE ANGLAISE**, piquer la première couture sur l'ENDROIT, à un peu moins de 6 mm de la ligne de couture ; recouper près de la piçure. Retourner vers l'INTÉRIEUR et piquer à travers la valeur de couture, en enfermant la première couture.

22. Pour ourler le bord inférieur avec un **OURLET ÉTROIT DE STYLISTE**, bâtir à 6 mm du bord non fini à grands points. Relever au fer 1.3 cm, en tirant sur le bâti pour répartir l'ampleur. Piquer près du bord pressé. Recouper près de la piçure. Rentrer au fer 3 mm et piquer près du bord intérieur pressé.

23. Piquer et ourler de la même façon le DESSOUS DE MANCHE (5). Épingler l'ENVERS du dessus de manche sur l'ENDROIT du dessous de manche, en faisant coïncider les coutures, les petits cercles et les encoches. Bâtir.

24. Pour **MONTÉ LA MANCHE**, retourner la manche à l'ENDROIT. Tenir le vêtement à l'ENVERS avec l'emmanchure vers vous. ENDROIT CONTRE ENDROIT, épingler la manche sur le bord de l'emmanchure avec le petit cercle du milieu sur la couture d'épaule, en faisant coïncider les coutures de dessous de bras, les encoches et les petits cercles restants. Bâtir. Piquer, puis piquer à 3 mm de la première piçure. Recouper la couture près de la seconde piçure. Ne presser que la valeur de couture, en rétrécissant l'ampleur.

25. Plier la BORDURE D'EMMANCHURE (9) en deux dans le sens de la longueur, ENVERS CONTRE ENVERS. Presser. Déplier la bordure et rentrer les longs bords pour rejoindre le pli. Presser.

26. Déplier un bord de la bordure. ENDROIT CONTRE ENDROIT, épingler la bordure sur le bord de l'emmanchure ayant le pli le long de la piçure de l'emmanchure, en rentrant et en superposant une extrémité sur la couture latérale. Piquer.

27. **SOUS-PIQUER** la bordure. Retourner la bordure par-dessus la couture, en enfermant la valeur de couture ; presser. Piquer près du bord inférieur du ruban.

ÉPAULETTES

28. Pour **SOUTENIR** le bord de l'ÉPAULETTE (8) avec cercle simple entre les marques de la ligne de pliure, relâcher la tension de l'aiguille légèrement. Sur l'ENDROIT, piquer à 1.5 cm du bord coupé à grand point. Piquer de nouveau à 6 mm de la première piçure à l'intérieur de la valeur de couture.

29. Pour faire une **PINCE PLATE** sur l'épaulette, ENDROIT CONTRE ENDROIT, plier le tissu à travers le centre de la pince, en amenant les lignes pointillées et les petits cercles l'un sur l'autre. Sur l'ENVERS, placer les épingles PERPENDICULAIREMENT aux lignes pointillées. Piquer la pince de l'extrémité la plus large à la pointe. Presser la pince plate le long de la piçure pour « intégrer » les points. Recouper la couture de la pince à 3 mm de la piçure, puis ouvrir la pince au fer. Celle-ci est la couverture de l'épaulette.

30. Sur l'ENVERS, placer l'épaulette achetée avec le bord droit de l'épaulette le long de la ligne de pliure de la couverture par-dessus la couture de la pince. Plier la couverture de l'épaulette en deux sur la ligne de pliure, ENVERS CONTRE ENVERS et ayant les bords non finis au même niveau, en tirant sur le faufil ; épingler. Piquer sur la ligne de couture. Recouper la couture à 6 mm. Piquer au point zigzag ou surjeter les bords non finis.

31. Essayer la robe. Insérer l'épaulette et ajuster jusqu'à ce qu'il ait l'air bien et qu'il soit confortable. Épingler en place. Enlever le vêtement. Sur l'ENVERS, coudre aux **POINTS DE CHAUSSON** l'épaulette sur la couture d'épaule.

FINITION

32. Pour ourler le bord inférieur avec un **OURLET ÉTROIT DE STYLISTE**, bâtir à 6 mm du bord non fini à grands points. Relever au fer 1.3 cm, en tirant sur le faufil pour répartir l'ampleur. Piquer près du bord pressé. Recouper près de la piçure. Rentrer au fer 3 mm et piquer près du bord intérieur pressé. Ourler de la même façon le bord inférieur de la doublure.

33. Coudre l'agrafe sur le milieu du dos au-dessus de la fermeture à glissière.

GALON

NOTE : Le galon que vous avez choisi se rejoindra bord à bord au niveau du milieu devant et devra donc être ajusté avant de l'appliquer. Il peut être très beau lorsqu'il est appliqué bord à bord, ou il peut être nécessaire de le recouper le long d'un long bord intérieur près des bijoux ou des perles et de le superposer par-dessus le bord droit intérieur de l'autre pièce, ou les deux pièces peuvent avoir besoin d'être recoupées sur les bords intérieurs. Essayer de faire les ajustements avant de couper la longueur du galon.

34. Couper deux pièces de galon de la longueur de la bande finie. Épingler chaque pièce sur un côté de la bande ayant les bords de l'encolure, du dos et inférieur au même niveau. Coudre à la main le galon en place de façon invisible.