

## STOFFSCHNITTEILE

Bezeichnet Brustumfang, Taillenumfang, Hüftumfang und/oder Bizeps. Die Maße beziehen sich auf den Umfang des fertigen Kleidungsstücks (Körpermaß + Trageerleichterung + Design-Erleichterung). Passen Sie das Schnittmuster bei Bedarf an.

Die gezeigten Linien sind SCHNITTLINIEN, jedoch sind Nahtzugaben von 1.5 cm inbegriffen, sofern nicht anders angegeben. Siehe NÄHTIGE INFORMATIONEN für Nahtzugaben.

Suchen Sie das/die Layout(s) nach Kleidungsstück/Ansicht, Stoffbreite und Größe. Die Layouts zeigen die ungefähre Position der Schnittmustererteile; die Position kann je nach Schnittmustergröße leicht variieren.

Alle Layouts sind für Stoffe mit oder ohne Strichrichtung, sofern nicht anders angegeben. Für Stoffe mit Strichrichtung, Flor, Schattierung oder einseitigem Design verwenden Sie das Layout MIT STRICHRICHTUNG.

RECHTE MUSTERSEITE	LINKE MUSTERSEITE	RECHTE STOFFSEITE	LINKE STOFFSEITE

G = GRÖSSE  
AG = ALLE GRÖSSEN  
\* = MIT STRICHRICHTUNG  
\*\* = OHNE STRICHRICHTUNG  
SELVAGE(S) WEBKANTE(N)  
FOLD = STOFFBRUCH  
SINGLE THINKNESS = EINZELNE DICKE  
DOUBLE THINKNESS = DOPPELTE DICKE  
CROSSWISE FOLD = QUERFALTE

Positionieren Sie den Stoff wie auf dem Layout angegeben. Wenn das Layout zeigt...

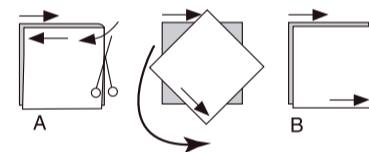
**FADENLAUF:** Legen Sie die Linie auf den geraden Fadenlauf des Stoffes und halten Sie sie parallel zur Webkante oder zum Falz. Beim Layout "mit Strichrichtung" sollten die Pfeile in dieselbe Richtung zeigen. (Bei Stoffen mit Pelzflor zeigen die Pfeile in Richtung des Flor).

**EINZELNE DICKE** - Legen Sie den Stoff mit der rechten Seite nach oben. (Bei Webpelzstoffen wird der Flor nach unten gelegt.)

### DOPPELTE DICKE

**MIT STOFFBRUCH** - Legen Sie den Stoff mit der rechten Seite nach oben.

\* **OHNE STOFFBRUCH** - Legen Sie den Stoff rechts auf rechts und falten Sie ihn kreuzweise. Schneiden Sie den Falz von Webkante zu Webkante ein (A). Halten Sie die rechten Seiten zusammen und drehen Sie die obere Lage vollständig um, so dass der Flor in dieselbe Richtung wie die untere Lage verläuft.



**STOFFBRUCH** - Legen Sie die angegebene Kante genau entlang der Falz des Stoffes. Schneiden Sie NIEMALS an dieser Linie. Wenn das Schnittmusterstück so dargestellt ist...

● Schneiden Sie zuerst die anderen Teile zu und lassen Sie dabei genügend Stoff für dieses Teil übrig (A). Falten Sie den Stoff und schneiden Sie das Stück wie gezeigt am Stoffbruch zu (B).



★ Schneiden Sie das Stück nur einmal zu. Schneiden Sie zuerst die anderen Teile zu, so dass genügend Stoff für dieses Teil vorhanden ist. Öffnen Sie den Stoff; schneiden Sie das Teil auf einer einzigen Lage zu.

Schneiden Sie alle Teile entlang der für die gewünschte Größe angegebenen Schnittlinie mit langen, gleichmäßigen Scherenstrichen aus, wobei die Kerben nach außen zeigen.

Übertragen Sie alle Markierungen und Konstruktionslinien, bevor Sie das Schnittmusterewebe entfernen. (Bei Pelzflor-Stoffen übertragen Sie die Markierungen auf die linke Seite).

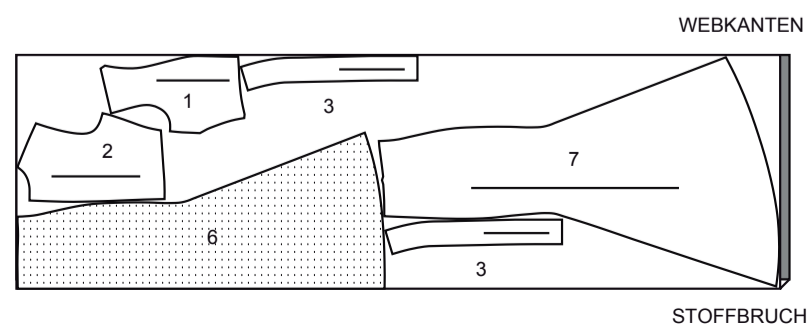
**HINWEIS:** Die gestrichelten Kästchen (a! b! c!) in den Layouts stellen die Teile dar, die nach den angegebenen Maßen zugeschnitten werden.

## KLEID

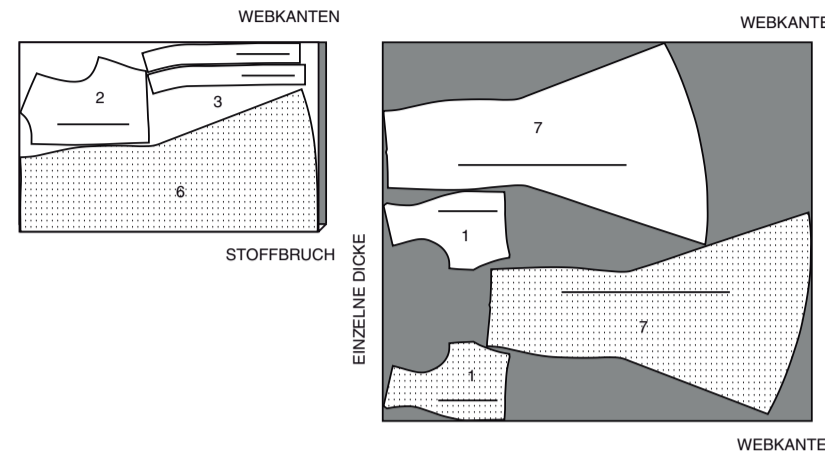
TEILE: 1 2 3 6 7

150 CM \*  
G

6 8 10 12 14



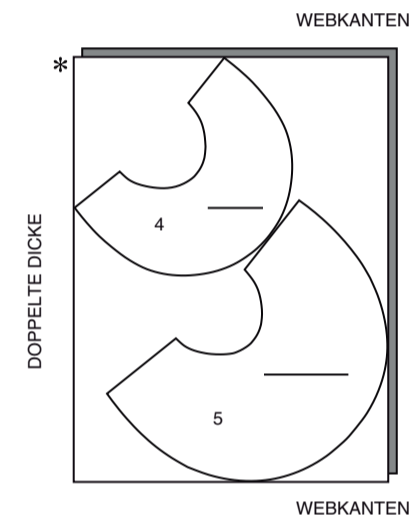
150 CM \*  
G  
16 18 20 22 24



## KONTRAST (ÄRMEL)

TEILE: 4 5

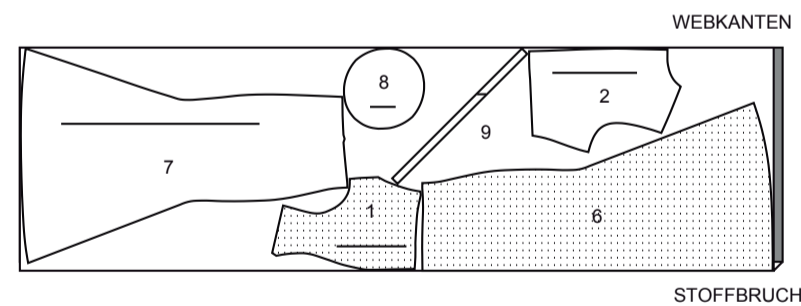
150 CM \*  
AG



## FUTTER

TEILE: 1 2 6 7 8 9

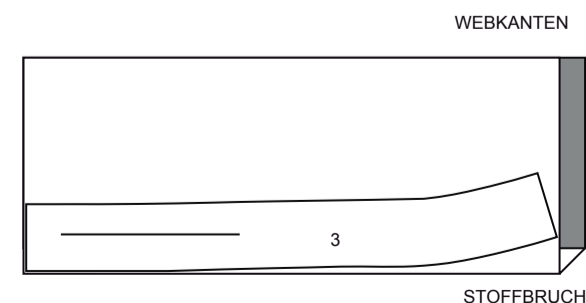
150 CM \*\*  
AG



## EINLAGE

TEILE: 3

51 CM  
AG



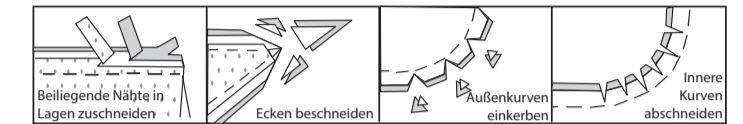
## NÄHANGABEN

1.5 cm NAHTZUGABEN SIND INBEGRIFFEN,  
(sofern nicht anders angegeben).

### GRAFIK

rechte Seite	linke Seite	Einlage	Futter	Innenfutter

Bügeln Sie beim Nähen. Nähte flach bügeln, dann aufbügeln, sofern nicht anders angegeben. Schneiden Sie die Nahtzugaben ein, wo nötig, damit sie flach liegen.



## GLOSSAR

Für Nähmethoden in **FETT** gedruckter Schrift ist ein Video mit Nähanleitung verfügbar.

Scannen Sie den **QR CODE**, um die Videos anzusehen:

**KETTELSTICHE** - Siehe **Handstiche**: Video „wie Kettelstiche von Hand nähen“.

**DESIGNER-SAUM** - siehe **Säume**: "Nähen eines Babysaums" Video. **EINHALTEN/EINREIHEN** - siehe **Kräuseln**: Video "Zweireihige Kräusel nähen".

**FLACHER ABNÄHER** - Siehe **Abnäher**: Video "Flache Abnäher nähen".

**FRANZÖSISCHE NAHT** - siehe **Nähte**: Video "Wie man französische Nähte näht".

**UNSICHTBARER REISSVERSCHLUSS** - Siehe **Reißverschlüsse**: Video "Wie man einen unsichtbaren Reißverschluss näht".

**ÄRMEL EINSETZEN** - siehe **Ärmel**: Video "Eingesetzter Ärmel einnähen".

**NAHT BESCHNEIDEN** - siehe **Nähte**: Video "Wie man Nähte beschneidet, einschneidet und schichtet".

**UNTERSTEPHEN** - siehe **Maschinenstiche**: Video "Wie man unterstept".

## NÄHTUTORIALS



Erweitern Sie Ihre Fähigkeiten durch kurze, leicht verständliche Videos unter [simplicity.com/sewingtutorials](https://www.simplicity.com/sewingtutorials).

**DIE SCHNITTEILE WERDEN BEI DER ERSTEN VERWENDUNG DURCH NUMMERN GEKENNZEICHNET.**

**NÄHEN SIE DIE 1.5 CM NÄHTE RECHTS AUF RECHTS, SOFERN NICHT ANDERS ANGEZEIGT.**

## BODY MEASUREMENTS / MESURES DU CORPS

### MISSES/JEUNE FEMME

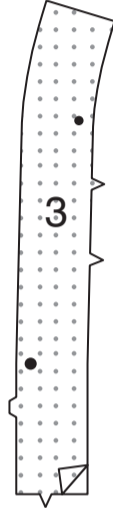
Sizes/Tailles	6	8	10	12	14	16	18	20	22	24
Bust (ins)	30½	31½	32½	34	36	38	40	42	44	46
Waist	23	24	25	26½	28	30	32	34	37	39
Hip	32½	33½	34½	36	38	40	42	44	46	48
Bk. Wst Lgth.	15½	15¾	16	16¼	16½	16¾	17	17¼	17½	17¾
T. poitrine (cm)	78	80	83	87	92	97	102	107	112	117
T. taille	58	61	64	67	71	76	81	87	94	97
T. hanches	83	85	88	92	97	102	107	112	117	122
Nuque à taille	39.5	40	40.5	41.5	42	42.5	43	44	44	45

**KLEID**

**EINLAGE**

Stecken Sie die Einlage auf die LINKE Seite der Abschnitte des BANDESe (3).  
Bügeln Sie sie gemäß den Anweisungen des Herstellers fest.

**HINWEIS:** Versäubern Sie die Nahtzugaben mit einem Zickzackstich, einem Overlockstich, einem Zackenstich oder indem Sie 6 mm von der Schnittkante entfernt nähen, schlagen Sie dabei entlang der Naht eins und nähen Sie dicht an der Falte.



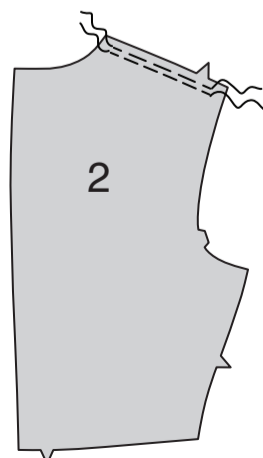
**OBERTEIL**

Für den **FLACHEN ABNÄHER** im VORD. OBERTEIL (1) falten Sie den Stoff RECHTS AUF RECHTS durch die Mitte des Abnäher und bringen dabei die gestrichelten Linien und die kleinen Punkte zusammen. Platzieren Sie auf der INNENSEITE Stecknadeln im RECHTEN Winkel zu den gestrichelten Linien.

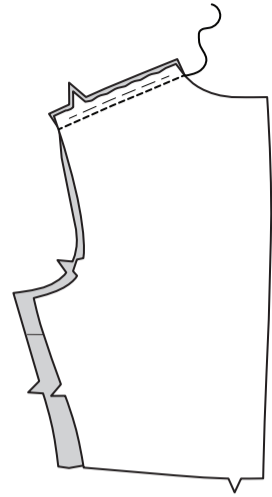
Nähen Sie den Abnäher vom breiten Ende bis zur Spitze. Bügeln Sie den Abnäher entlang der Naht flach, um die Stiche zu "verblenden", und bügeln Sie dann den Abnäher dann in Richtung Taille.



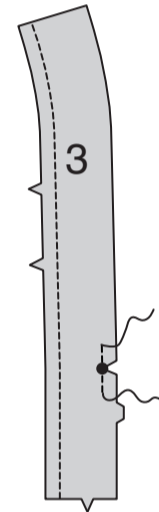
Um die Schulterkanten des RÜCKW. OBERTEILS (2) zwischen den Nahtlinien **EINZUHALTEN**, lockern Sie die Nadelspannung leicht. Nähen Sie auf der AUSSENSEITE 1.5 cm von der Schnittkante entfernt mit einem langen Stich. Nähen Sie innerhalb der Nahtzugabe noch einmal 6 mm von der ersten Naht entfernt.



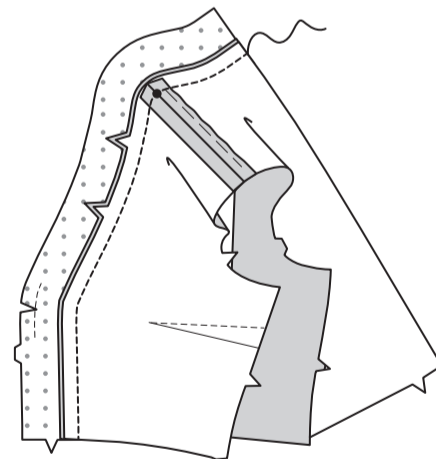
Stecken Sie das vord. Oberteil RECHTS AUF RECHTS an den Schulterkanten auf das rückw. Oberteil, sodass die Schnittkanten gerade sind, ziehen Sie dabei die Einhaltnähte auf, damit sie passen. Nähen Sie. Bügeln Sie die Naht auf.



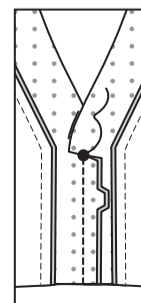
Nähen Sie mit der Nähmaschine 1.5 cm von der eingekerbten Kante des mit Einlage versehenen KRAGENTEILS (3) entfernt.  
Um das Band am großen Punkt zu verstärken, nähen Sie entlang der Nahtlinie etwa 2.5 cm auf jeder Seite des großen Punkts, wobei Sie wie gezeigt durch die Punkte nähen. Schneiden Sie an der Naht an den Punkten ein.



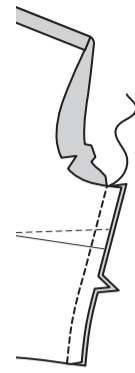
Stecken Sie das Band RECHTS AUF RECHTS auf das Oberteil, wobei die Mittelpunkte und Kerben übereinstimmen und der kleine Punkt an den Schulterkanten platziert wird, sodass die Schnittkanten gerade sind. Nähen Sie. **BESCHNEIDEN SIE DIE NAHT.** Bügeln Sie die Naht zum Band hin.



Stecken Sie die vorderen Mittelkanten des Bandes RECHTS AUF RECHTS, sodass die Schnittkanten gerade sind und die Kerben übereinstimmen. Nähen Sie von der Unterkante des Bandes bis zum großen Punkt und steppen Sie am Punkt mit Rückstichen, um die Naht zu verstärken.

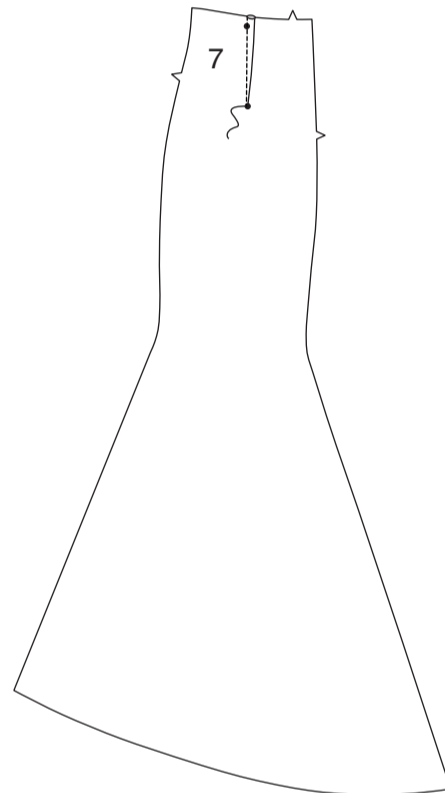


Nähen Sie das vordere Oberteil an den Seitenkanten auf das rückw. Oberteil.

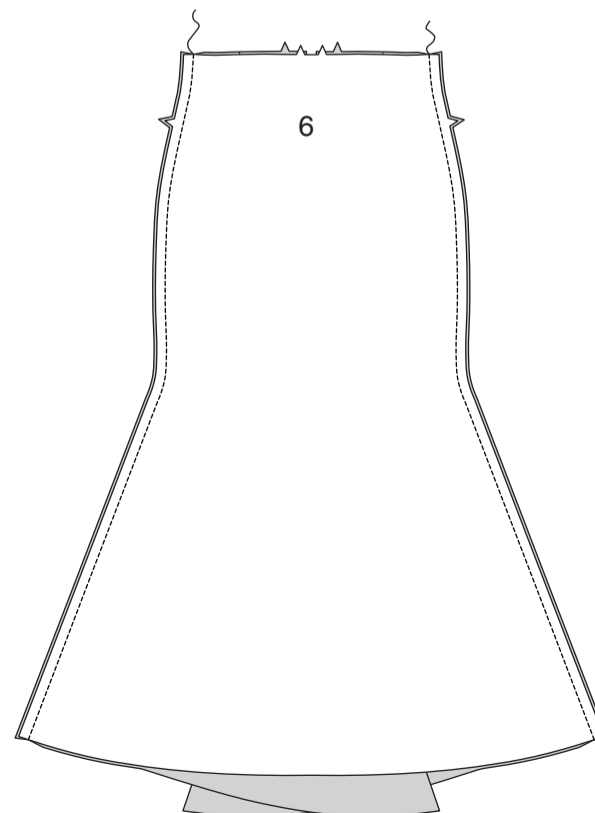


**ROCK**

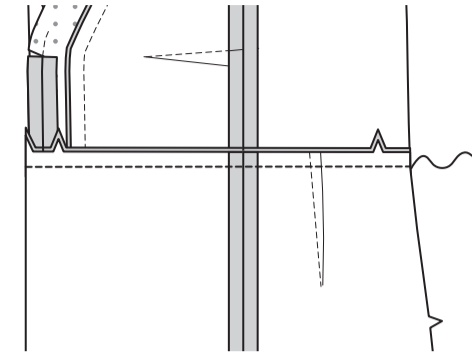
Für den **FLACHEN ABNÄHER** im ROCKRÜCKENTEIL (7) falten Sie den Stoff RECHTS AUF RECHTS durch die Mitte des Abnäher und bringen dabei die gestrichelten Linien und kleinen Punkte zusammen. Platzieren Sie auf der INNENSEITE Stecknadeln im RECHTEN Winkel zu den gestrichelten Linien. Nähen Sie den Abnäher vom breiten Ende bis zur Spitze. Bügeln Sie den Abnäher entlang der Naht flach, um die Stiche zu "verblenden", und bügeln Sie dann den Abnäher zum Rückenteil.



Stecken Sie das Rockrückenteil an den Seitenkanten RECHTS AUF RECHTS auf das ROCKVORDERTEIL (6), sodass die Schnittkanten gerade sind. Nähen Sie.

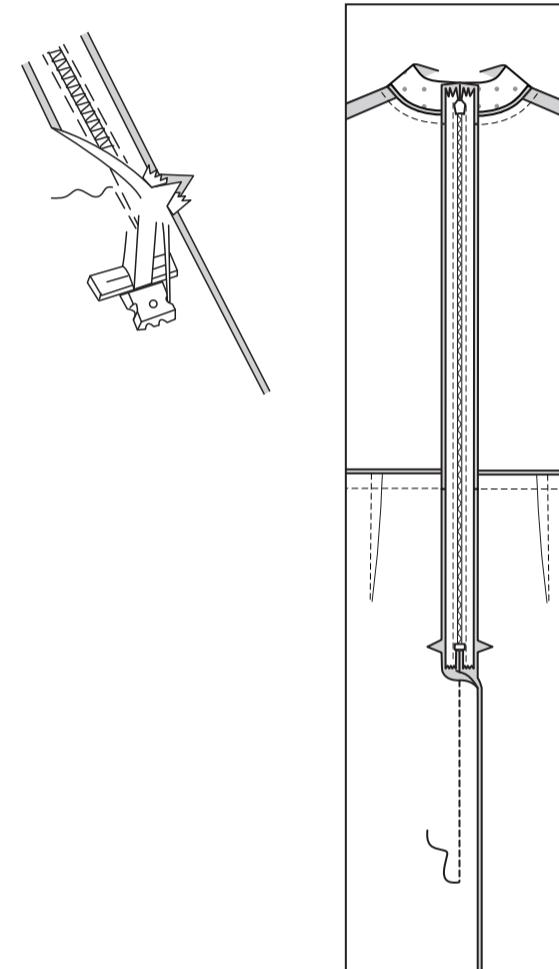


Stecken Sie den Rock auf das Oberteil RECHTS AUF RECHTS, sodass die Mitten, Kerben und Nähte übereinstimmen und die Schnittkanten gerade sind. Nähen Sie. **BESCHNEIDEN SIE DIE NAHT.** Bügeln Sie die Naht zum Oberteil hin.



**REISSVERSCHLUSS**

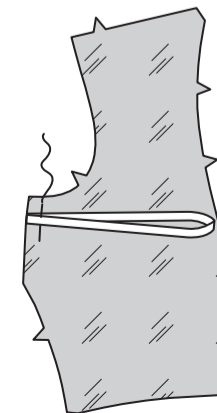
Setzen Sie den **UNSICHTBAREN REISSVERSCHLUSS** ein und platzieren Sie den oberen Anschlag 2 cm unterhalb der oberen Schnittkante des Rückenteils. Nähen Sie die hintere Mittelnaht vom Reißverschluss bis zu den Kerben und steppen Sie an der Kerbe mit Rückstichen bis zur Unterkante, um die Naht zu verstärken.



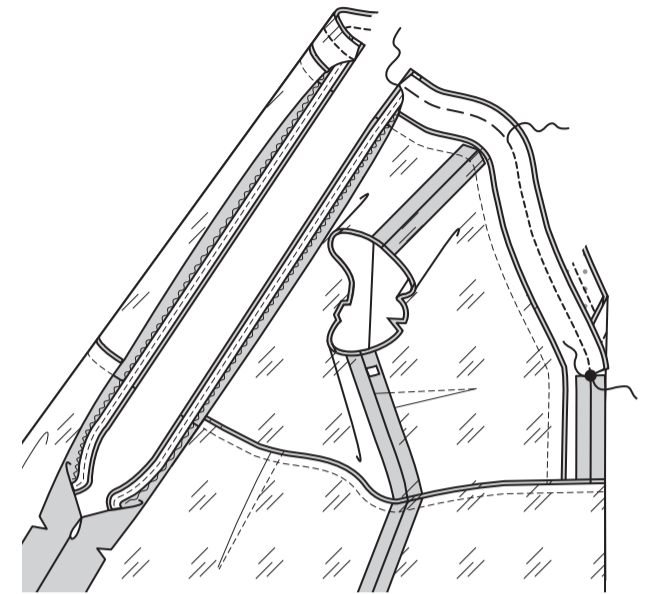
**FUTTER**

Schneiden Sie zwei 42 cm lange Stücke des Bandes zu. Falten Sie das Band in der Hälfte und führen Sie die Enden zusammen. Stecken Sie die Enden auf der AUSSENSEITE an der Seitenkante des Futters des vorderen Oberteils 4 cm unterhalb des Armausschnitts. Heften.

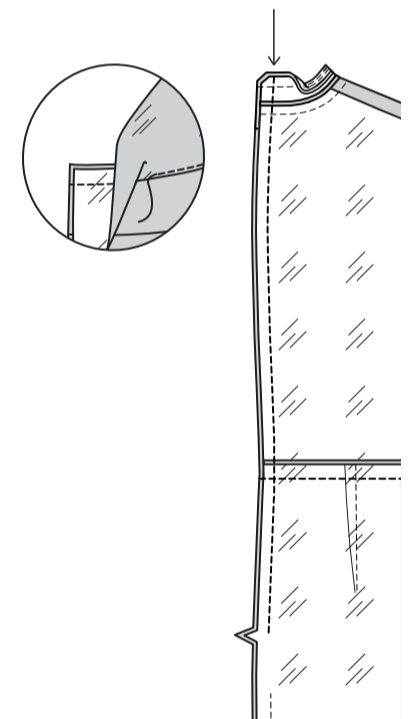
Legen Sie Abnäher an, lockern Sie die Schultern, verstärken Sie die Bänder und nähen Sie die Nähte der Futterteile auf die gleiche Weise wie das Kleid, wobei Sie die hintere Mittelnaht von der Unterkante bis 6,3 cm unterhalb der Kerbe nähen.



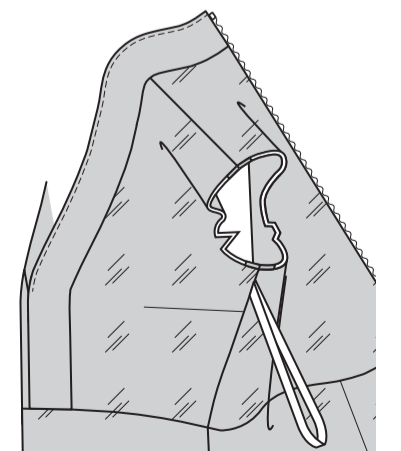
Öffnen Sie die Öffnungskanten der hinteren Mitte des Kleides und rollen Sie die Reißverschlusszähne von der Öffnungskante weg. Stecken Sie das Futter RECHTS AUF RECHTS auf das Kleid, wobei die Mitten und Nähte übereinstimmen. Nähen Sie die Halskante, unterbrechen Sie die Naht am großen Punkt auf dem Band. **BESCHNEIDEN SIE DIE NAHT.**



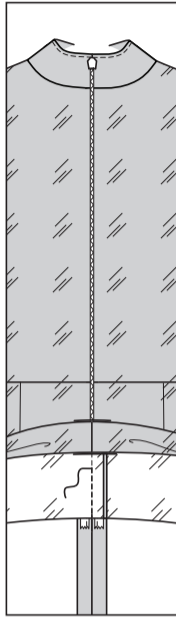
**STEPHEN** Sie das Futter so weit wie möglich **UNTER**. Stecken Sie die hinteren Öffnungskanten zusammen. Verwenden Sie einen verstellbaren Reißverschlussfuß und nähen Sie 1.3 cm von den hinteren Kanten entfernt, halten Sie dabei die Reißverschlusszähne frei. Beschneiden Sie die Ecken. Schneiden Sie die hinteren Mittelkanten nicht ein.



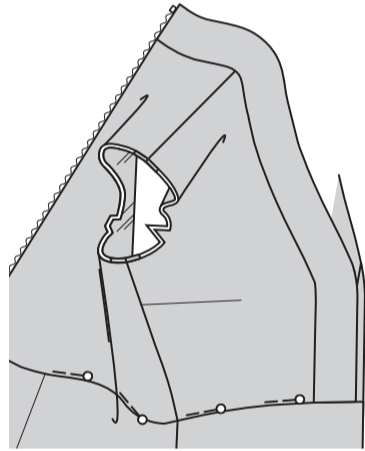
Wenden Sie das Futter und die rückwärtigen Kanten nach **INNEN**, rollen Sie die Reißverschlusszähne wieder ein; bügeln Sie.



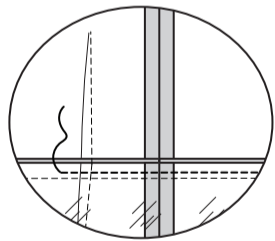
Öffnen Sie das Futter. Stecken Sie auf der INNENSEITE die verbleibenden hinteren Mittelkanten des Futters unterhalb der Kerbe fest und nähen Sie eine Verbindung zu den vorherigen Nähten.



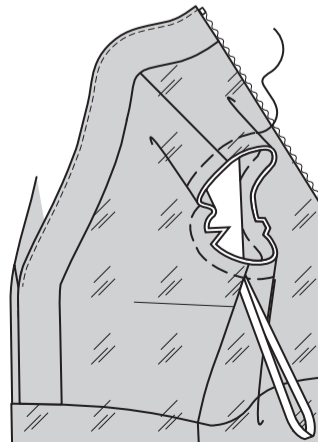
Heften Sie von Hand oder mit Stecknadeln auf der AUSSENSEITE das Futter an das Kleid, wobei die Taillennähte übereinstimmen.



Nähen Sie die Taillennähte des Futters und des Kleides so nah wie möglich an der Naht zusammen, indem Sie jeweils einen Abschnitt durch die Armausschnitte arbeiten.

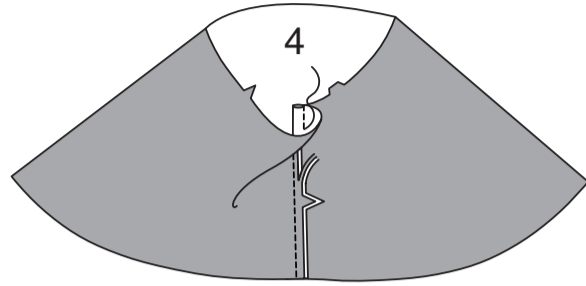


Heften Sie die Armausschnittkanten zusammen.

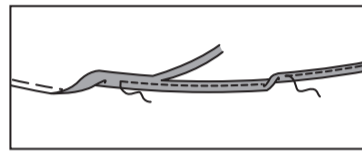


## ÄRMEL

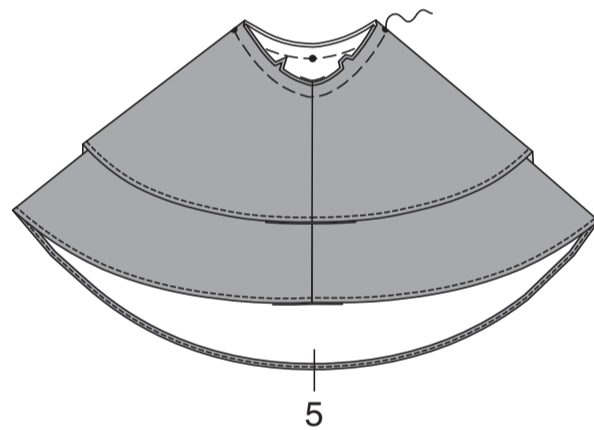
Um die Unterarmkanten des OBERÄRMELS (4) in einer **FRANZÖSISCHEN NAHT** zu nähen, nähen Sie die erste Naht auf der AUSSENSEITE, knapp 6 mm von der Nahtlinie entfernt; beschneiden Sie dicht an der Naht. Wenden Sie auf die INNENSEITE und nähen Sie durch die Nahtzugabe, wobei Sie die erste Naht einfassen.



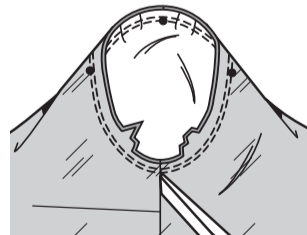
Um die untere Kante mit einem **DESIGNER-SCHMALEN SAUM** zu säumen, heften Sie mit einem langen Maschinestich 6 mm von der Schnittkante entfernt. Bügeln Sie 1.3 cm nach oben und ziehen Sie die Heftung nach oben, um die Fülle zu vergrößern. Nähen Sie dicht an der gebügelten Kante. Beschneiden Sie neben der Naht. Bügeln Sie unter 3 mm und nähen Sie dicht an der inneren gebügelten Kante.



Nähen und säumen Sie den UNTERÄRMEL (5) auf die gleiche Weise. Stecken Sie die LINKE Seite des Oberärmels auf die RECHTE Seite des Unterärmels, wobei die Nähte, kleinen Punkte und Kerben übereinstimmen. Heften Sie.



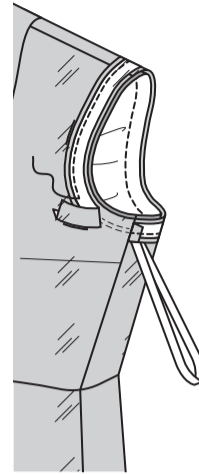
**ZUM EINSETZEN DES ÄRMELS** drehen Sie den Ärmel auf die RECHTE Seite nach außen. Halten Sie das Kleidungsstück mit der LINKEN Seite nach außen und dem Armloch zu Ihnen hin. Stecken Sie den Ärmel mit dem mittleren kleinen Punkt an der Schulternaht RECHTS AUF RECHTS an die Armlochkante, passend zu den Unterarmnähten, Kerben und den restlichen kleinen Punkten. Heften. Nähen Sie. Nähen Sie erneut 3 mm von der ersten Naht entfernt. Beschneiden Sie die Naht dicht an der zweiten Naht. Bügeln Sie nur die Nahtzugabe, schrumpfen Sie die Mehrweite heraus.



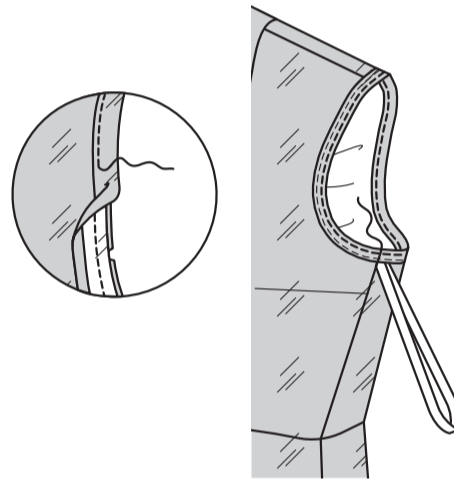
Falten Sie den ARMAUSSCHNITTRAND (9) der Länge nach in der Mitte, LINKS AUF LINKS. Bügeln Sie. Öffnen Sie den Rand und schlagen Sie die langen Kanten um, so dass sie auf die Falte treffen. Bügeln Sie.



Öffnen Sie eine Randkante. Stecken Sie den Rand RECHTS AUF RECHTS auf die Armausschnittkante, so dass die Falte entlang der Armausschnittnaht liegt, drehen Sie nach unten und lappen Sie ein Ende auf die Seitennaht. Nähen Sie.

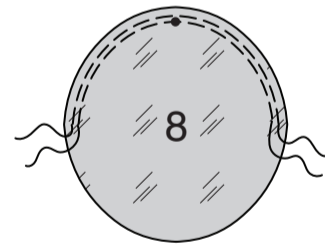


**STEPHEN** Sie den Rand UNTER. Wenden Sie den Rand über die Naht, sodass die Nahtzugabe eingefasst wird, bügeln Sie. Nähen Sie dicht an der Innenkante des Bandes.

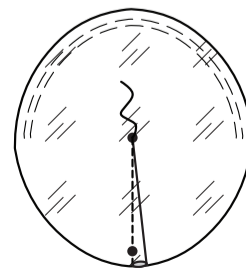


## SCHULTERPOLSTER

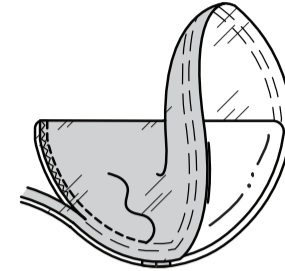
Um die Kante des SCHULTERPOLSTERS (8) mit einem einzelnen Punkt zwischen den Falzlinienmarkierungen **EINZUHALTEN**, lockern Sie die Nadelspannung leicht. Nähen Sie auf der AUSSENSEITE 1.5 cm von der Schnittkante entfernt mit einem langen Stich. Nähen Sie innerhalb der Nahtzugabe noch einmal 6 mm von der ersten Naht entfernt.



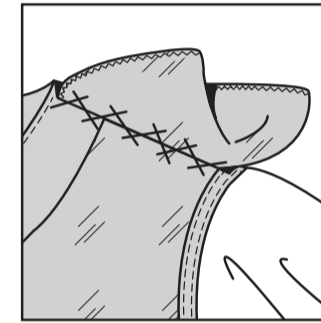
Für den **FLACHEN ABNÄHER** im Schulterpolster, falten Sie den Stoff RECHTS AUF RECHTS durch die Mitte des Abnähers und bringen dabei die gestrichelten Linien und kleinen Punkte zusammen. Platzieren Sie auf der INNENSEITE Stecknadeln im RECHTEN Winkel zu den gestrichelten Linien. Nähen Sie den Abnäher vom breiten Ende bis zur Spitze. Bügeln Sie den Abnäher entlang der Naht flach, um die Stiche zu "verschmelzen". Beschneiden Sie die Abnähernaht 3 mm von der Naht und bügeln Sie den Abnäher auf. Dies ist der Bezug des Schulterpolsters.



Legen Sie auf der INNENSEITE das gekaufte Schulterpolster mit der geraden Kante des Polsters entlang der Falllinie des Bezugs über die Abnähernaht. Falten Sie den Schulterpolsterbezug in der Hälfte entlang der Falllinie LINKS AUF LINKS, so dass die Schnittkanten gerade sind, und ziehen Sie die Einhaltenähte hoch; stecken Sie sie fest. Nähen Sie entlang der Nahtlinie. Schneiden Sie die Naht auf 6 mm zurück. Nähen Sie mit Zickzackstich oder versäubern Sie die Schnittkanten.

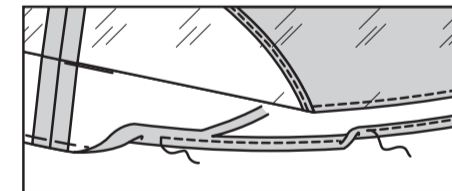


Probieren Sie das Kleid an. Setzen Sie das Schulterpolster ein und passen Sie es an, bis es richtig aussieht und sich bequem anfühlt. Feststecken. Ziehen Sie das Kleidungsstück aus. Nähen Sie mit **KETTELSTICHEN** auf der INNENSEITE das Polster an der Schulternaht.

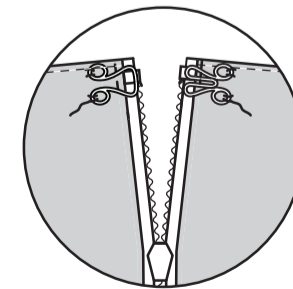


## ABSCHLUSS

Um die untere Kante mit einem **DESIGNER-SCHMALEN SAUM** zu säumen, heften Sie mit einem langen Maschinestich 6 mm von der Schnittkante entfernt. Bügeln Sie 1.3 cm nach oben und ziehen Sie die Heftung nach oben, um die Fülle zu vergrößern. Nähen Sie dicht an der gebügelten Kante. Beschneiden Sie neben der Naht. Bügeln Sie unter 3 mm und nähen Sie dicht an der inneren gebügelten Kante. Säumen Sie die Unterkante des Futters auf die gleiche Weise.



Nähen Sie einen Haken- und Ösenverschluss in der hinteren Mitte über dem Reißverschluss.



## BESCHNEIDEN

**HINWEIS:** Die von Ihnen gewählte Borte wird in der vorderen Mitte Kante an Kante zusammenlaufen und muss daher möglicherweise vor dem Anbringen angepasst werden. Es kann schön aussehen, wenn er Kante an Kante angebracht wird, oder er muss entlang einer inneren langen Kante in der Nähe der Juwelen oder Perlen zugeschnitten werden und über die gerade innere Kante des verbleibenden Teils gelegt werden, oder beide Teile müssen an den inneren Kanten zugeschnitten werden. Versuchen Sie, Anpassungen vorzunehmen, bevor Sie die Länge der Borte zuschneiden.

Schneiden Sie zwei Stücke der Borte in der Länge des fertigen Bandes zu.

Stecken Sie jedes Stück an einer Seite des Bandes fest, so dass Hals-, Rücken- und Unterkanten gleich sind. Nähen Sie die Borte unsichtbar von Hand an.

