

- |                     |                    |
|---------------------|--------------------|
| 1 FRONT             | 1 DEVANT           |
| 2 SIDE FRONT        | 2 CÔTÉ DEVANT      |
| 3 BACK              | 3 DOS              |
| 4 SIDE BACK         | 4 CÔTÉ DOS         |
| 5(5A) FLOUNCE       | 5(5A) VOLANT       |
| 6 FRONT LINING      | 6 DOUBLURE DEVANT  |
| 7 BACK LINING       | 7 DOUBLURE DOS     |
| 8 FRONT INTERFACING | 8 ENTOILAGE DEVANT |
| 9 BACK INTERFACING  | 9 ENTOILAGE DOS    |

#### BODY MEASUREMENTS / MESURES DU CORPS

	MISSES/JEUNE FEMME									
Sizes/Tailles	8	10	12	14	16	18	20	22	24	26
Bust (ins)	31½	32½	34	36	38	40	42	44	46	48
Waist	24	25	26½	28	30	32	34	37	39	41
Hip	33½	34½	36	38	40	42	44	46	48	50
Bk. Wst Lgth.	15¾	16	16¼	16½	16¾	17	17¼	17½	17¾	18
T. poitrine (cm)	80	83	87	92	97	102	107	112	117	122
T. taille	61	64	67	71	76	81	87	94	97	104
T. hanches	85	88	92	97	102	107	112	117	122	127
Nuque à taille	40	40.5	41.5	42	42.5	43	44	44	45	46

#### FABRIC CUTTING LAYOUTS

⊕ Indicates Bustline, Waistline, Hipline and/or Biceps. Measurements refer to circumference of Finished Garment (Body Measurement + Wearing Ease + Design Ease). Adjust Pattern if necessary.

Lines shown are CUTTING LINES, however, 5/8" (1.5cm) SEAM ALLOWANCES ARE INCLUDED, unless otherwise indicated. See SEWING INFORMATION for seam allowance.

Find layout(s) by Garment/View, Fabric Width and Size. Layouts show approximate position of pattern pieces; position may vary slightly according to your pattern size.

All layouts are for with or without nap unless specified. For fabrics with nap, pile, shading or one-way design, use WITH NAP layout.

RIGHT SIDE OF PATTERN	WRONG SIDE OF PATTERN	RIGHT SIDE OF FABRIC	WRONG SIDE OF FABRIC
-----------------------	-----------------------	----------------------	----------------------

**S/T** = SIZE(S)/TAILLE(S)  
**\*** = WITH NAP/AVEC SENS  
**S/L** = SELVAGE(S)/LISIÈRE(S)  
**AS/TT** = ALL SIZE(S)/TOUTES TAILLE(S)  
**\*\*** = WITHOUT NAP/SANS SENS  
**F/P** = FOLD/PLIURE  
**CF/PT** = CROSSWISE FOLD/PLIURE TRAME

Position fabric as indicated on layout. If layout shows...

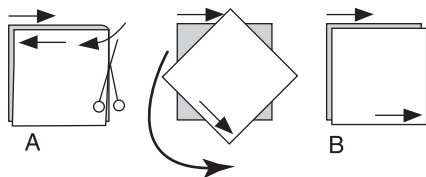
**GRAINLINE**—Place on straight grain of fabric, keeping line parallel to selvage or fold. ON “with nap” layout arrows should point in the same directions. (On Fur Pile fabrics, arrows point in direction of pile.)

**SINGLE THICKNESS**—Place fabric right side up. (For Fur Pile fabrics, place pile side down.)

**DOUBLE THICKNESS**

**WITH FOLD**—Fold fabric right sides together.

**\*** **WITHOUT FOLD**—With right sides together, fold fabric **CROSSWISE**. Cut fold from selvage to selvage (A). Keeping right sides together, turn upper layer completely around so nap runs in the same direction as lower layer.



**FOLD**—Place edge indicated exactly along fold of fabric. NEVER cut on this line.

When pattern piece is shown like this...

• Cut other pieces first, allowing enough fabric to cut this piece (A). Fold fabric and cut piece on fold, as shown (B).

★ Cut piece only once. Cut other pieces first, allowing enough fabric to cut this piece. Open fabric; cut piece on single layer.

Cut out all pieces along cutting line indicated for desired size using long, even scissor strokes, cutting notches outward.

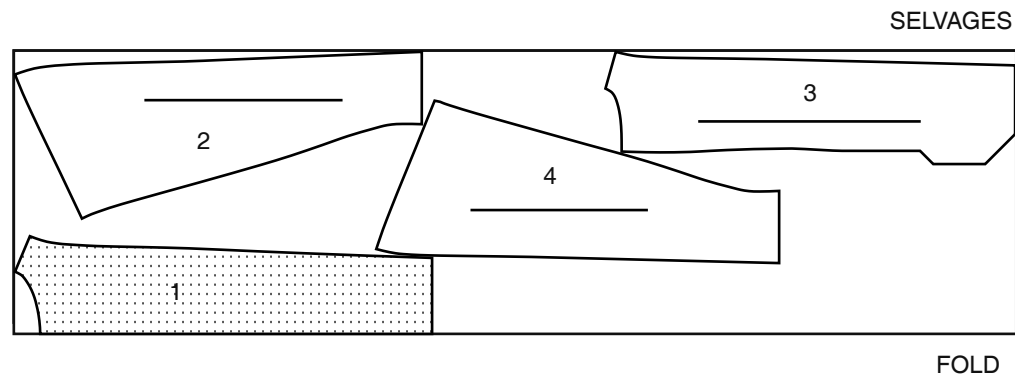
Transfer all markings and lines of construction before removing pattern tissue. (Fur Pile fabrics, transfer markings to wrong side.)

**NOTE:** Broken-line boxes ( a! b! c! ) in layouts represent pieces cut by measurements provided.

#### DRESS / ROBE

PIECES: 1 2 3 4

60" (150 CM)\*  
AS/TT



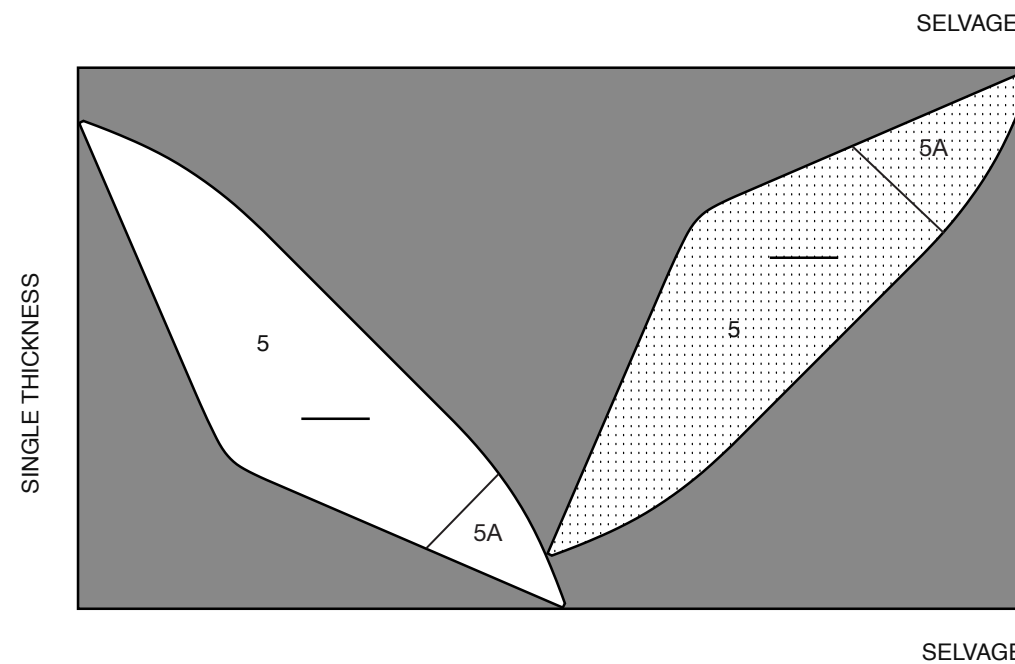
#### CONTRAST (OVERLAY) / CONTRASTE (PIÈCE SUPERPOSÉE)

PIECE: 5(5A)

**NOTE:** BEFORE CUTTING FABRIC, JOIN PIECES IN PARENTHESIS TO CORRESPONDING PIECES FOLLOWING INSTRUCTIONS ON TISSUE PATTERN.

**NOTE :** AVANT DE COUPER LE TISSU, REJOINDRE LES PIÈCES ENTRE PARENTHÈSES AVEC LES PIÈCES CORRESPONDANTES EN SUIVANT LES INSTRUCTIONS SUR LE PATRON.

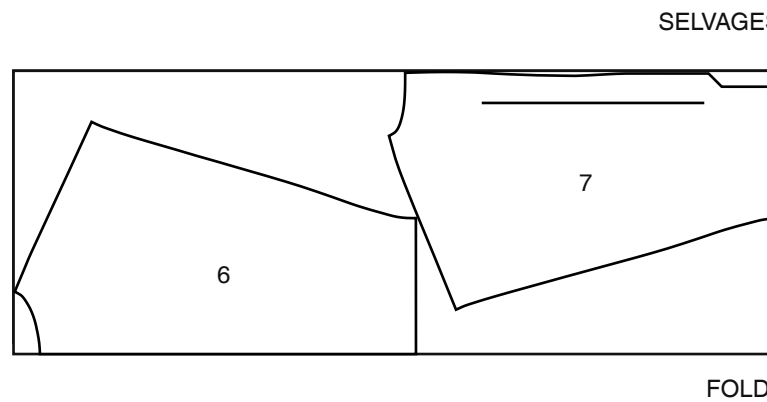
60" (150 CM)\*  
AS/TT



#### LINING / DOUBLURE

PIECES: 6 7

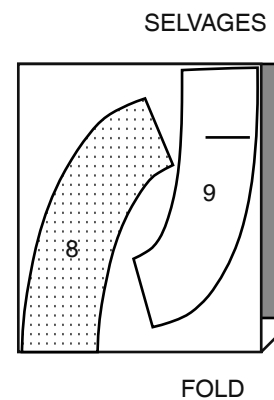
60" (150 CM)\*\*  
AS/TT



#### INTERFACING / ENTOILAGE

PIECES: 8 9

20" (51 CM)  
AS/TT



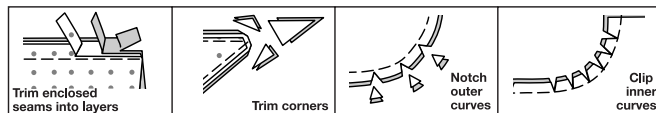
## SEWING INFORMATION

**5/8" (1.5cm) SEAM ALLOWANCES ARE INCLUDED,**  
(unless otherwise indicated)

### ILLUSTRATION SHADING KEY

Right Side	Wrong Side	Interfacing	Lining	Underlining

Press as you sew. Press seams flat, then press open, unless otherwise instructed. Clip seam allowances, where necessary, so they lay flat.



## GLOSSARY

Sewing terms appearing in **BOLD TYPE** in Sewing Instructions are explained below.

**DESIGNER HEM** - See [sewing a baby hem](#) video.

**INVISIBLE ZIPPER** - See [sewing an invisible zipper](#) video.

**REINFORCE** -See [how to reinforce](#) video.

**SLIPSTITCH** -See [how to do slip-stitching](#) video.

**STAYSTITCH** - See [how to do stay-stitching](#) video.

**UNDERSTITCH** -See [how to understitch](#) video.

### SEWING TUTORIALS



Build your skills viewing short, easy-to-follow videos at [simplicity.com/sewingtutorials](https://www.simplicity.com/sewingtutorials)

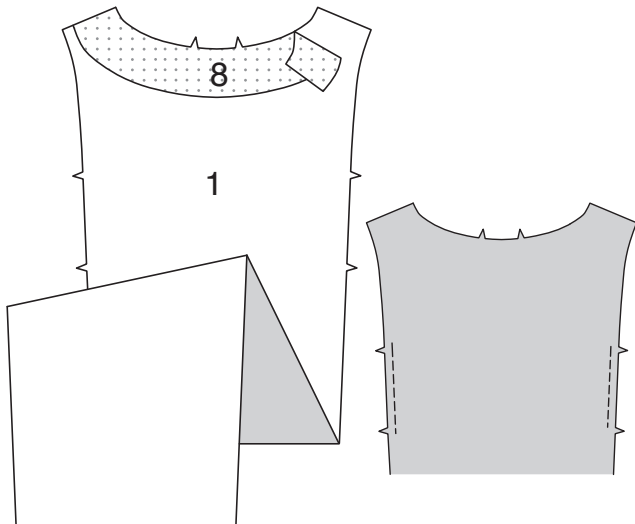
**PATTERN PIECES WILL BE IDENTIFIED BY NUMBERS THE FIRST TIME THEY ARE USED.**

**STITCH 5/8" (1.5CM) SEAMS WITH RIGHT SIDES TOGETHER UNLESS OTHERWISE STATED.**

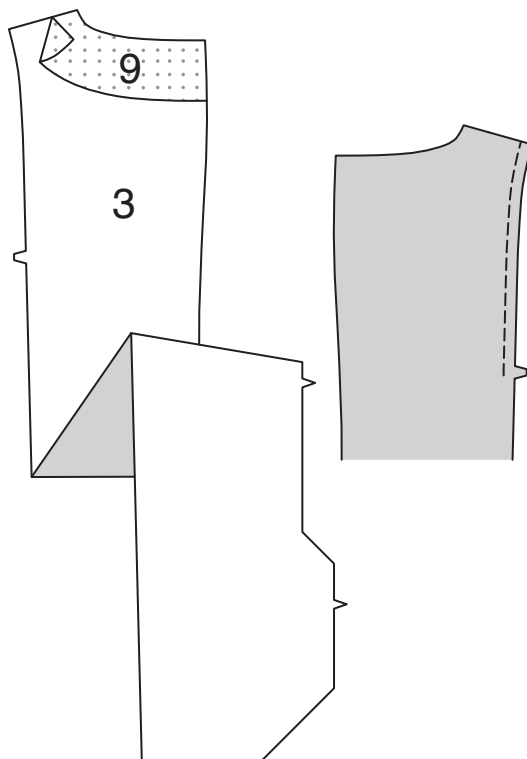
## DRESS

### FRONT, BACK AND LINING

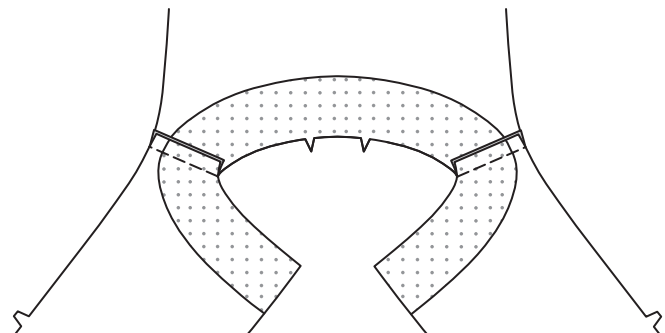
**1.** Pin FRONT INTERFACING (8) to wrong side of FRONT (1) at neck edge, matching centers and notches. Fuse, following manufacturer's instructions. **STAYSTITCH** side edges of front above lower notches, as shown.



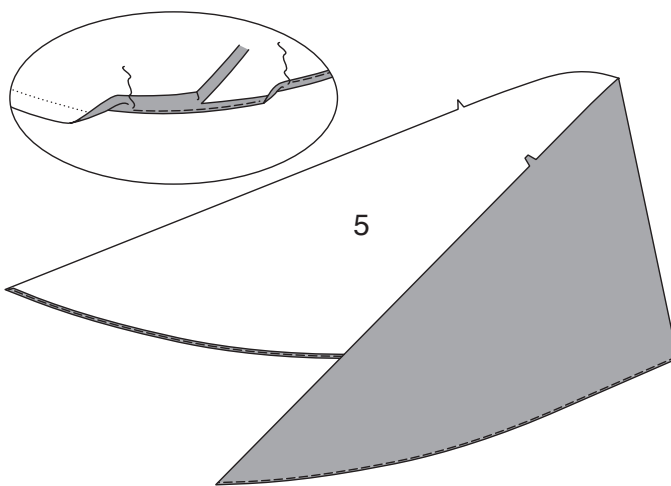
**2.** Pin BACK INTERFACING (9) to wrong side of BACK (3) at neck edge, matching centers and notches. Fuse, following manufacturer's instructions. **STAYSTITCH** side edge of back above notches, as shown.



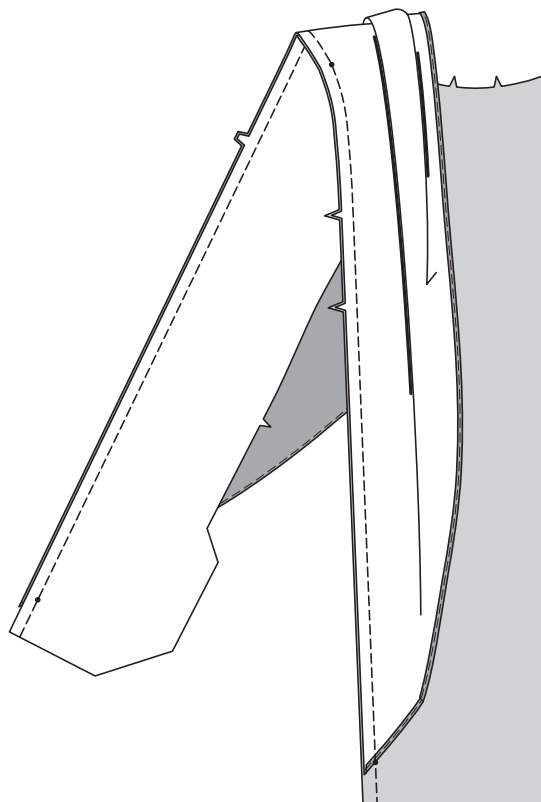
**3.** Stitch back sections to front at shoulder edges.



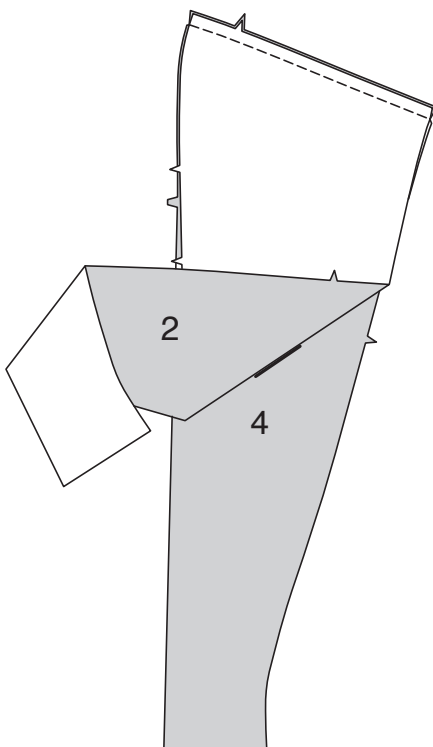
**4.** Make **DESIGNER HEM** at lower edge of FLOUNCE (5).



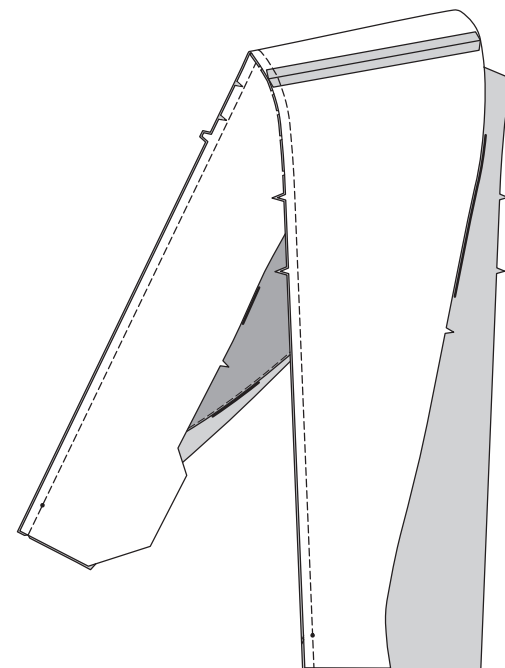
**5.** With RIGHT sides together, pin flounce sections to front and back, placing center small dot at shoulder seam, matching remaining small dots and notches. Baste.



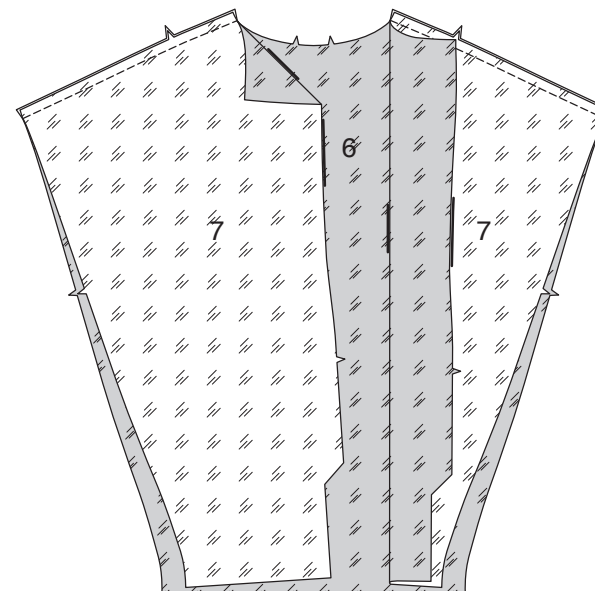
**6.** Stitch SIDE FRONT (2) to SIDE BACK (4) at shoulder edge.



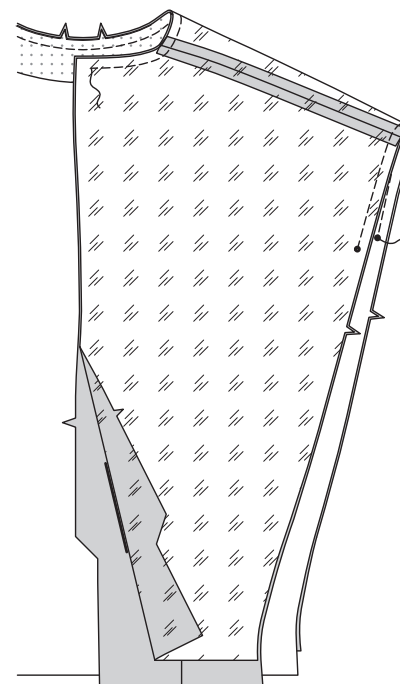
**7.** With RIGHT sides together, pin side front and back to front and back, clipping front and back where necessary. Baste. Stitch.



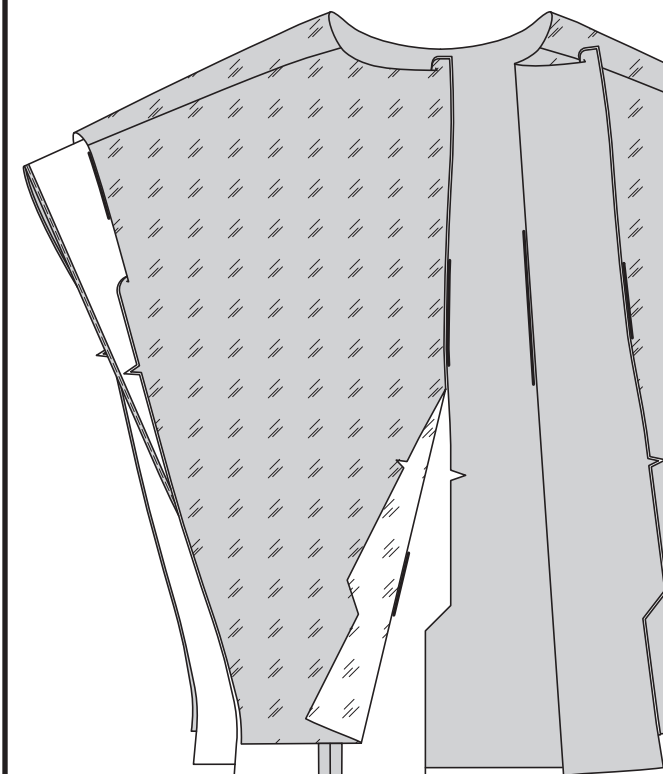
**8.** Stitch BACK LINING (7) sections to FRONT LINING (6) at overarm edges.



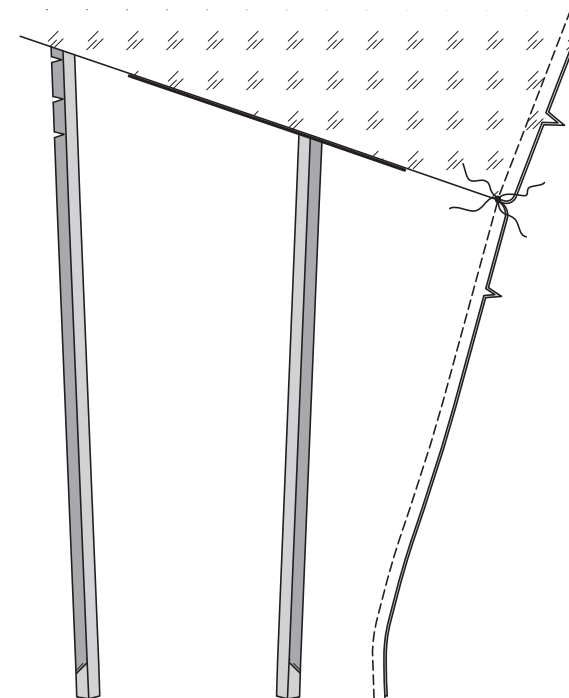
**9.** With RIGHT sides together, pin lining to dress, matching centers, notches and symbols, rolling flounce toward center. Stitch neck edge, ending stitching 1"(2.5cm) from center back edges. Stitch sleeve edge between large dots. Trim.



**10.** Turn. Press.

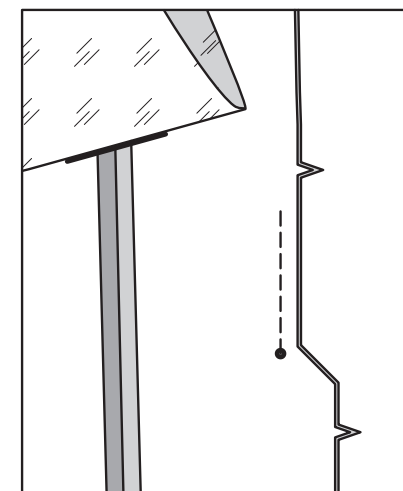


**11.** Pin front to back at sides; pin lining edges together. Stitch, breaking stitching at large dot.



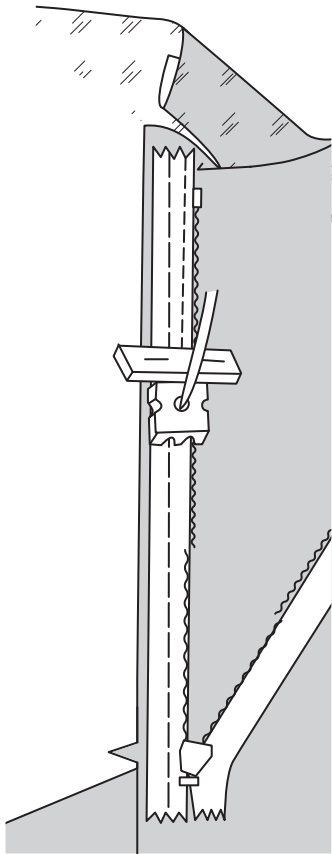
## ZIPPER AND FINISHING

**12.** Stitch center back from 1"(2.5cm) below upper notch, ending stitching at large dot.

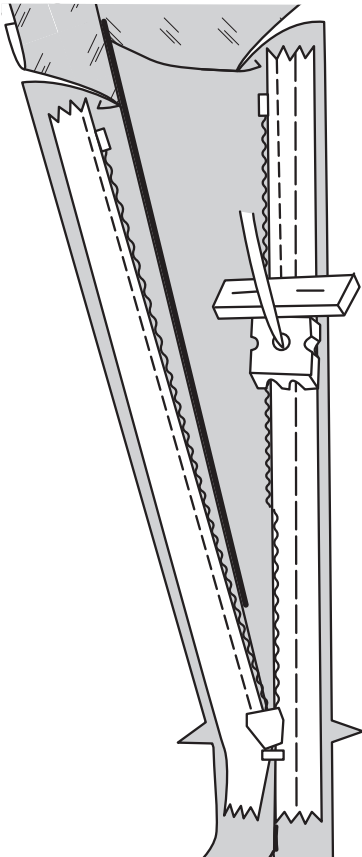


**13. NOTE:** Stitch the invisible zipper using an invisible zipper foot. If the zipper is longer than the zipper opening, adjust after the zipper is inserted. For a How to video, see **ZIPPER:** “sewing an invisible zipper “.

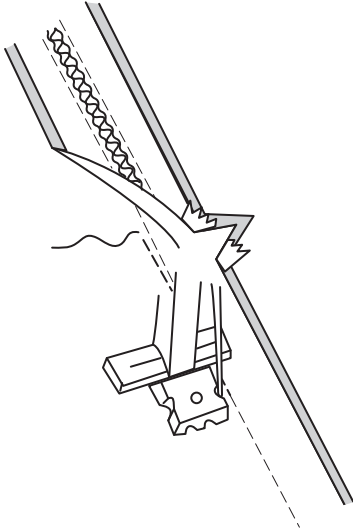
Open the zipper and press the tape using a cool iron. On **OUTSIDE**, pin **RIGHT** side of the zipper face down on the **RIGHT** side of the zipper opening. Have the coil along the seam line, the tape within the seam allowance and the top stop 3/4”(2cm) from upper edge, as shown. Hand-baste along center of the tape. Position zipper foot at the top of the zipper with **RIGHT** groove of the foot over coil. Stitch along tape to notch, keeping lining free. Back-stitch to reinforce.



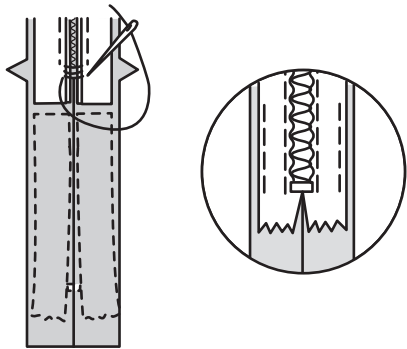
**14.** Pin the remaining half of the zipper to the **LEFT** side of the zipper opening in same manner. Hand-baste along the center of the tape. Position zipper foot at the top of the zipper with **LEFT** groove over the coil. Stitch along tape to notch, keeping lining free. Back-stitch to reinforce.



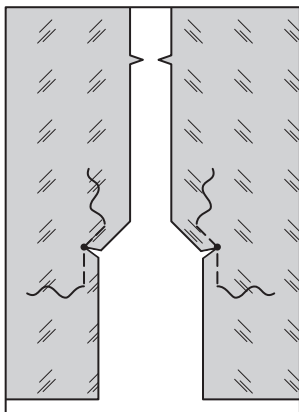
**15.** Close zipper and check that it is invisible from the **OUTSIDE**. Pull the free ends of the zipper tape away from the seam allowance. Pin remaining center back seam together below zipper. Position zipper foot all the way to the **LEFT** so the needle goes down through the outer notch of the foot. Start stitching seam 1/4”(6mm) above lowest stitch and slightly to the **LEFT**. Stitch remainder of seam, connecting with previous stitching.



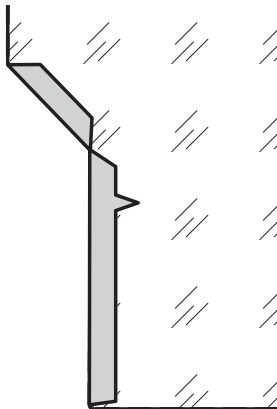
**16.** If the zipper is longer than the opening, using a strong thread, hand-sew a few small stitches across ends of coils at end of opening. Trim away lower end of zipper tape to within 5/8”(1.5cm) of hand-stitches. If you prefer, open out each seam allowance at end of zipper and stitch tape to seam allowance.



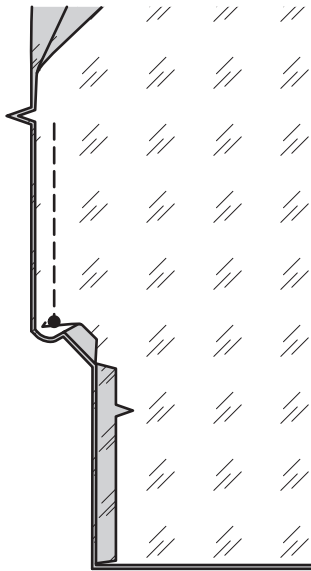
**17. REINFORCE** inner corners of back lining, pivoting at small dots. Clip to small dots.



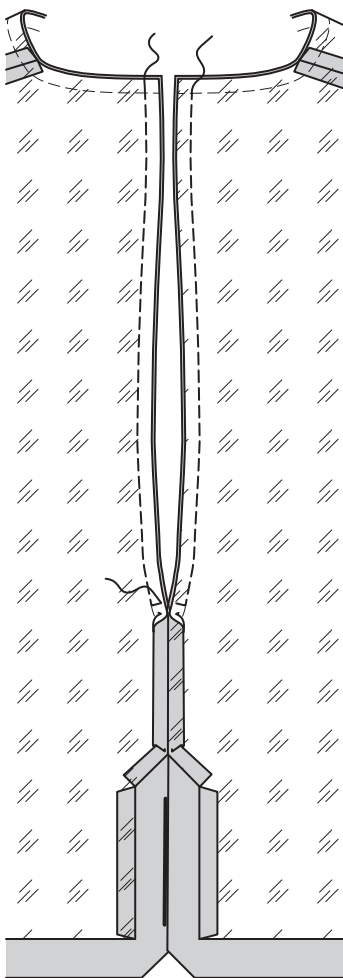
**18.** Turn in seam allowances on opening edges, as shown.



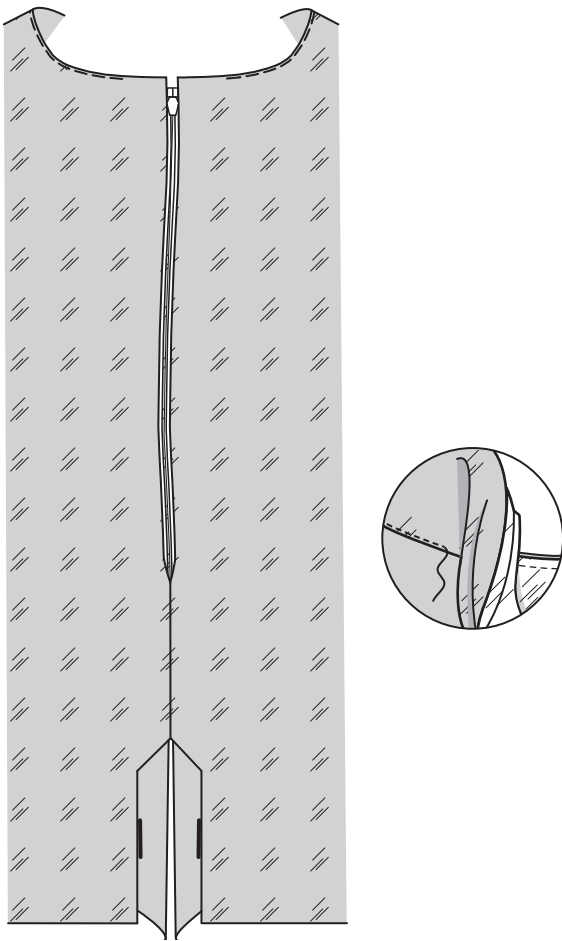
**19.** Stitch back lining sections together at center back, between notch and large dot.



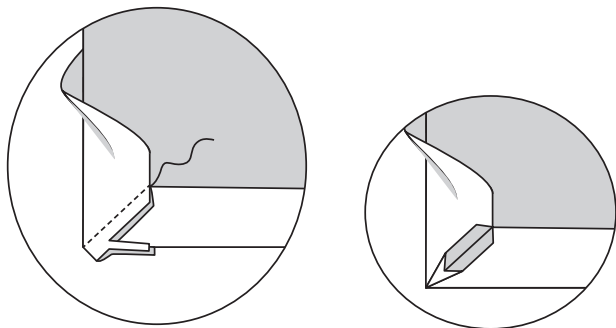
**20.** Open out back opening edges of dress, rolling the zipper teeth away from the opening edge. Turn back lining to **OUTSIDE**. With **RIGHT** sides together, pin back and back neck edges of dress and lining together. Stitch remaining back neck edges, connecting to previous stitching. Trim neck seam. Stitch across lining 1/2”(1.3cm) from back edges, keeping zipper teeth free. Trim corner. Do not trim center back edges.



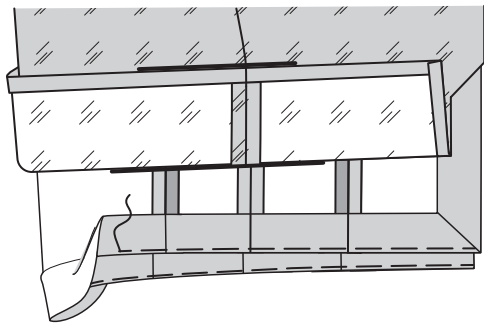
**21. UNDERSTITCH** lining as far as possible. Turn lining to **INSIDE**, press.



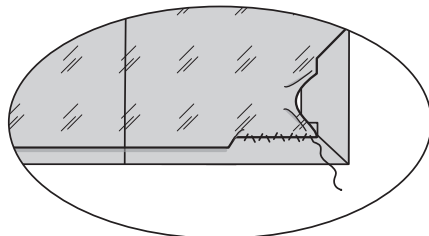
**22.** To miter lower corners, with **RIGHT** sides together, fold corners, matching seamlines. Stitch. Trim. Press seam open with point of iron.



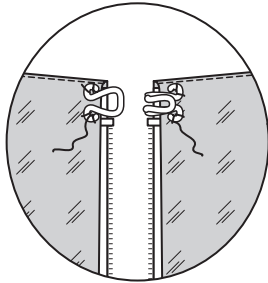
**23.** Turn miter and self facings to inside along foldline, turning up hem. Baste close to fold. Press. Open out seam allowance on lining opening edges; turn in 5/8”(1.5cm) on lower edge. Turn seam allowance back in place.



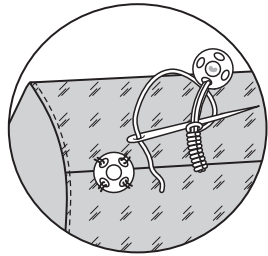
**24.** Place folded edge 5/8”(1.5cm) below raw edge of hem; **SLIPSTITCH. NOTE:** Pleat will form at lower edge for wearing ease. **SLIPSTITCH** pressed edges of lining to self facings, as shown.



**25.** Sew hook and eye to back opening edges above zipper, as shown.



**26.** On **INSIDE**, make thread loops at inner small dot on overarm seams. Sew ball sections of snaps to ends of thread loops. Sew socket sections of snaps to remaining small dot on overarm seam.



## FRANÇAIS

### PLANS DE COUPE

⊕ Indique: pointe de poitrine, ligne de taille, de hanches et/ou avantbras. Ces mesures sont basées sur la circonférence du vêtement fini. (Mesures du corps + Aisance confort + Aisance mode) Ajuster le patron si nécessaire.

Les lignes épaisses sont les **LIGNES DE COUPE**, cependant, des rentrés de 1.5cm sont compris, sauf si indiqué différemment. Voir **EXPLICATIONS DE COUTURE** pour largeur spécifiée des rentrés.

Choisir le(s) plan(s) de coupe selon modèle/largeur du tissu/taille. Les plans de coupe indiquent la position approximative des pièces et peut légèrement varier selon la taille du patron.

Les plans de coupe sont établis pour tissu avec/sans sens. Pour tissu avec sens, pelucheux ou certains imprimés, utiliser un plan de coupe **AVEC SENS**.

ENDROIT DU PATRON	ENVERS DU PATRON	ENDROIT DU TISSU	ENVERS DU TISSU
-------------------	------------------	------------------	-----------------

S/T = SIZE(S)/TAILLE(S)  
\* = WITH NAP/AVEC SENS  
S/L = SELVAGE(S)/LISIÈRE(S)  
AS/TT = ALL SIZE(S)/TOUTES TAILLE(S)  
\*\* = WITHOUT NAP/SANS SENS  
F/P = FOLD/PLIURE  
CF/PT = CROSSWISE FOLD/PLIURE TRAME

Disposer le tissu selon le plan de coupe. Si ce dernier indique...

**DROIT FIL**—A placer sur le droit fil du tissu, parallèlement aux lisières ou au pli. Pour plan "avec sans," les flèches seront dirigées dans la même direction. (Pour fausse fourrure, placer la pointe de la flèche dans le sens descendant des poils.)

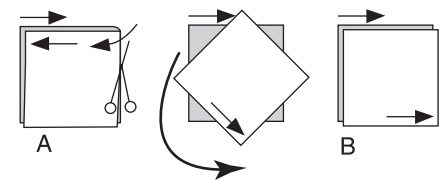
**SIMPLE EPAISSEUR**—Placer l'endroit sur le dessus. (Pour fausse fourrure, placer le tissu l'endroit dessous.)



DOUBLE EPAISSEUR

AVEC PLIURE—Placer endroit contre endroit.

✱ SANS PLIURE—Plier le tissu en deux sur la TRAME, endroit contre endroit. Couper à la pliure, de lisière à lisière (A). Placer les 2 épaisseurs dans le même sens du tissu, endroit contre endroit (B).



PLIURE—Placer la ligne du patron exactement sur la pliure NE JAMAIS COUPER sur cette ligne.

Si la pièce se présente ainsi...

- Couper d’abord les autres pièces, réservant du tissu (A). Plier le tissu et couper la pièce sur la pliure, comme illustré (B).
- ★ Couper d’abord les autres pièces, réservant pour la pièce en question. Déplier le tissu et couper la pièce sur une seule épaisseur.

Couper régulièrement les pièces le long de la ligne de coupe indiquée pour la taille choisie, coupant les crans vers l’extérieur.

Marquer repères et lignes avant de retirer le patron. (Pour fausse fourrure, marquer sur l’envers du tissu.)

NOTE: Les parties encadrées avec des pointillées sur les plans de coupe ( a! b! c! ) représentent les pièces coupées d’après les mesures données.

## EXPLICATIONS DE COUTURE

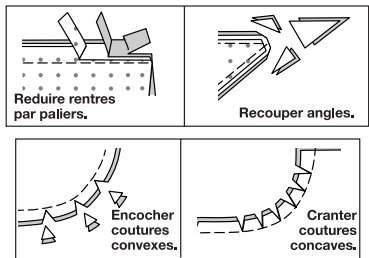
### RENTRES DE COUTURE COMPRIS

Les rentrés sont tous de 1.5cm, sauf si indiqué différemment.

### LEGENDE DES CROQUIS

Endroit	Envers	Entoilage
Doublure	Triplure	

Au fur et à mesure de l’assemblage, repasser les rentrés ensemble puis ouverts, sauf si contre indiqué. Pour aplatir les coutures, cranter les rentrés où nécessaire.



## GLOSSAIRE

Les termes de couture imprimés en **CARACTÈRES GRAS** dans les Instructions de couture sont expliqués ci-dessous.

**OURLET DE STYLISTE** – reportez-vous à la vidéo pour coudre un ourlet très étroit.

**FERMETURE À GLISSIÈRE INVISIBLE** – reportez-vous à la vidéo pour coudre une fermeture invisible.

**RENFORCER** – reportez-vous à la vidéo comment renforcer les coutures.

**POINTS COULÉS** – reportez-vous à la vidéo comment coudre des points coulés.

**PIQÛRE DE SOUTIEN** - reportez-vous à la vidéo comment faire une piqûre de soutien.

**SOUS-PIQUER** – reportez-vous à la vidéo comment faire une sous-piqûre.

### TUTORIELS DE COUTURE



Développez vos compétences en regardant des vidéos courtes et faciles à suivre sur [simplicity.com/sewingtutorials](https://www.simplicity.com/sewingtutorials).

**LES PIÈCES DU PATRON SERONT IDENTIFIÉES PAR DES NUMÉROS LA PREMIÈRE FOIS QU'ELLES SERONT UTILISÉES.**

**PIQUER DES COUTURES DE 1.5 CM ENDROIT CONTRE ENDROIT, SAUF INDIQUÉ DIFFÉREMMENT.**

## ROBE

### DEVANT, DOS ET DOUBLURE

**1.** Épingler l'ENTOILAGE DEVANT (8) sur l’envers du DEVANT (1) sur le bord de l’encolure, en faisant coïncider les milieux et les encoches. Faire adhérer en suivant la notice d’utilisation. Faire une **PIQÛRE DE SOUTIEN** sur les bords du côté du devant au-dessus des encoches inférieures, comme illustré.

**2.** Épingler l’ENTOILAGE DOS (9) sur l’envers du DOS (3) sur le bord de l’encolure, en faisant coïncider les milieux et les encoches. Faire adhérer en suivant la notice d’utilisation. Faire une **PIQÛRE DE SOUTIEN** sur le bord du côté du dos au-dessus des encoches, comme illustré.

**3.** Piquer les pièces du dos et le devant sur les bords de l’épaule.

**4.** Faire un **OURLET DE STYLISTE** sur le bord inférieur du VOLANT (5).

**5.** ENDROIT CONTRE ENDROIT, épingler les pièces du volant sur le devant et dos, en plaçant le petit cercle du milieu sur la couture d’épaule, en faisant coïncider les petits cercles restants et les encoches. Bâtir.

**6.** Piquer le CÔTÉ DEVANT (2) et le CÔTÉ DOS (4) sur le bord de l’épaule.

**7.** ENDROIT CONTRE ENDROIT, épingler le côté devant et dos sur le devant et dos, en crantant le devant et dos si nécessaire. Bâtir. Piquer.

**8.** Piquer les pièces de la DOUBLURE DOS (7) et la DOUBLURE DEVANT (6) sur les bords du dessus de bras.

**9.** ENDROIT CONTRE ENDROIT, épingler la doublure sur la robe, en faisant coïncider les milieux, les encoches et les symboles, en déroulant le volant vers le milieu. Piquer le bord de l’encolure, en arrêtant la piqûre à 2.5 cm des bords du milieu du dos. Piquer le bord de la manche entre les grands cercles. Recouper.

**10.** Retourner. Presser.

**11.** Épingler le devant et le dos sur les côtés ; épingler ensemble les bords de la doublure. Piquer, en arrêtant la piqûre au grand cercle.

## FERMETURE À GLISSIÈRE ET FINITION

**12.** Piquer le milieu du dos à 2.5 cm au-dessous de l’encoche supérieure, en arrêtant la piqûre au grand cercle.

**13.** NOTE : Piquer la fermeture à glissière en utilisant un pied à fermeture à glissière invisible. Si la fermeture à glissière est plus longue que l’ouverture correspondante, l’ajuster une fois posée. Reportez-vous à la vidéo **FERMETURE À GLISSIÈRE** : "coudre une fermeture à glissière invisible". Ouvrir la fermeture et presser le ruban en utilisant un fer réglé à basse température. Sur l’ENDROIT, épingler le côté DROIT de la fermeture vers le bas sur le côté DROIT de l’ouverture de la fermeture. Ayez la spirale le long de la ligne de couture, le ruban sur la valeur de couture et l’arrêt supérieur à 2 cm au-dessous du bord supérieur, comme illustré. Bâtir à la main au centre du ruban. Placer le pied à fermeture en haut de la fermeture avec la rainure DROITE du pied par-dessus la spirale. Piquer sur le ruban jusqu’à l’encoche, en maintenant la doublure libre. Piquer au point arrière pour renforcer.

**14.** Épingler de la même façon l’autre moitié de la fermeture sur le côté GAUCHE de l’ouverture de la fermeture. Bâtir à la main au centre du ruban. Placer le pied à fermeture en haut de la fermeture avec la rainure GAUCHE par-dessus la spirale. Piquer sur le ruban jusqu’à l’encoche, en maintenant la doublure libre. Piquer au point arrière pour renforcer.

**15.** Fermer la fermeture et vérifier qu’elle ne soit pas visible de l’ENDROIT. Tirer les extrémités libres du ruban de la fermeture à l’opposé de la valeur de couture. Épingler la couture restante du milieu dos ensemble au-dessous de la fermeture. Placer le pied à fermeture vers la GAUCHE de sorte que l’aiguille descende à travers l’encoche extérieure du pied. Commencer à piquer à 6 mm au-dessus du point le plus bas et légèrement vers la GAUCHE. Piquer le reste de la couture en raccordant avec la piqûre précédente.

**16.** Si la fermeture est plus longue que l’ouverture, en utilisant du fil solide, coudre à la main quelques petits points à travers les spirales au bas de l’ouverture. Découper l’extrémité inférieure du ruban à 1.5 cm des points à la main. Si vous préférez, déplier chaque valeur de couture au bas de la fermeture et piquer le ruban sur celle-là.

**17. RENFORCER** les coins intérieurs de la doublure dos, en pivotant aux petits cercles. Cranter vers les petits cercles.

**18.** Replier les valeurs de couture sur les bords de l’ouverture, comme illustré.

**19.** Piquer les pièces de la doublure dos ensemble au niveau du milieu du dos, entre l’encoche et le grand cercle.

**20.** Ouvrir les bords de l’ouverture du dos de la robe, en déroulant les dents de la fermeture à l’opposé du bord de l’ouverture. Retourner la doublure dos vers l’EXTÉRIEUR. ENDROIT CONTRE ENDROIT, épingler ensemble les bords du dos et de l’encolure du dos de la robe et de la doublure. Piquer les bords restants de l’encolure du dos, en raccordant avec la piqûre précédente. Égaliser la couture d’encolure. Piquer à travers la doublure à 1.3 cm des bords du dos, en maintenant les dents de la fermeture libres. Biaiser le coin. Ne pas recouper les bords du milieu du dos.

**21.** Retourner la doublure vers l’INTÉRIEUR, presser.

**22.** Pour faire un onglet sur les coins inférieurs, ENDROIT CONTRE ENDROIT, plier les coins, en faisant coïncider les lignes de couture. Piquer. Égaliser. Ouvrir la couture au fer avec la pointe du fer.

**23.** Retourner l’onglet et les parementures intégrées vers l’intérieur le long de la ligne de pliure, en relevant un ourlet. Bâtir près de la pliure. Presser. Ouvrir la valeur de couture sur les bords de l’ouverture de la doublure ; replier 1.5 cm sur le bord inférieur. Retourner la valeur de couture en place.

**24.** Placer le bord plié à 1.5 cm au-dessous du bord non fini de l’ourlet ; coudre aux **POINTS COULÉS**. **NOTE** : Un pli d’aisance se formera sur le bord inférieur. Coudre les bords pressés de la doublure sur les parementures intégrées aux **POINTS COULÉS**, comme illustré.

**25.** Coudre l’agrafe sur les bords de l’ouverture du dos au-dessus de la fermeture, comme illustré.

**26.** Sur l’ENVERS, faire des brides de fil sur les petits cercles intérieurs sur la couture du dessus de bras. Coudre les boutons-pression mâles sur les extrémités des brides de fil. Coudre les boutons-pression femelles sur les petits cercles restants sur la couture du dessus de bras.