

FABRIC CUTTING LAYOUTS

⊕ Indicates Bustline, Waistline, Hipline and/or Biceps. Measurements refer to circumference of Finished Garment (Body Measurement + Wearing Ease + Design Ease). Adjust Pattern if necessary.

Lines shown are CUTTING LINES, however, 5/8" (1.5cm) SEAM ALLOWANCES ARE INCLUDED, unless otherwise indicated. See SEWING INFORMATION for seam allowance.

Find layout(s) by Garment/View, Fabric Width and Size. Layouts show approximate position of pattern pieces; position may vary slightly according to your pattern size.

All layouts are for with or without nap unless specified. For fabrics with nap, pile, shading or one-way design, use WITH NAP layout.

RIGHT SIDE OF PATTERN	WRONG SIDE OF PATTERN	RIGHT SIDE OF FABRIC	WRONG SIDE OF FABRIC
-----------------------	-----------------------	----------------------	----------------------

S/T = SIZE(S)/TAILLE(S)
 * = WITH NAP/AVEC SENS
 S/L = SELVAGE(S)/LISIÈRE(S)
 AS/TT = ALL SIZE(S)/TOUTES TAILLE(S)
 ** = WITHOUT NAP/SANS SENS
 F/P = FOLD/PLIURE
 CF/PT = CROSSWISE FOLD/PLIURE TRAME

Position fabric as indicated on layout. If layout shows...

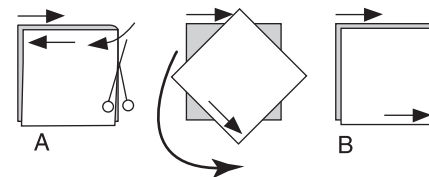
GRAINLINE—Place on straight grain of fabric, keeping line parallel to selvage or fold. ON "with nap" layout arrows should point in the same directions. (On Fur Pile fabrics, arrows point in direction of pile.)

SINGLE THICKNESS—Place fabric right side up. (For Fur Pile fabrics, place pile side down.)

DOUBLE THICKNESS

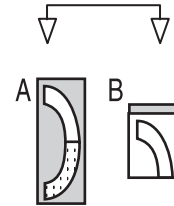
WITH FOLD—Fold fabric right sides together.

* WITHOUT FOLD—With right sides together, fold fabric CROSSWISE. Cut fold from selvage to selvage (A). Keeping right sides together, turn upper layer completely around so nap runs in the same direction as lower layer.



FOLD—Place edge indicated exactly along fold of fabric. NEVER cut on this line.

When pattern piece is shown like this...



• Cut other pieces first, allowing enough fabric to cut this piece (A). Fold fabric and cut piece on fold, as shown (B).

★ Cut piece only once. Cut other pieces first, allowing enough fabric to cut this piece. Open fabric; cut piece on single layer.

Cut out all pieces along cutting line indicated for desired size using long, even scissor strokes, cutting notches outward.

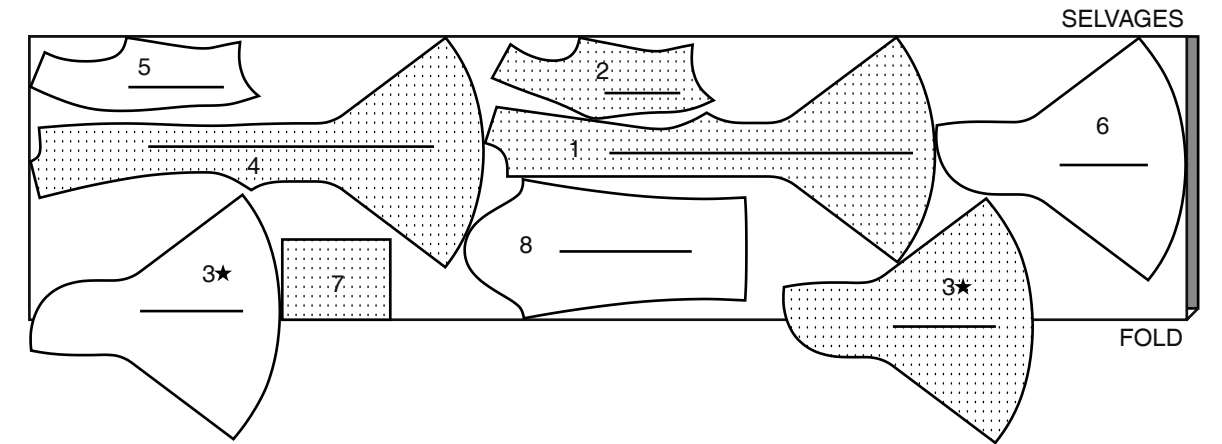
Transfer all markings and lines of construction before removing pattern tissue. (Fur Pile fabrics, transfer markings to wrong side.)

NOTE: Broken-line boxes (a! b! c!) in layouts represent pieces cut by measurements provided.

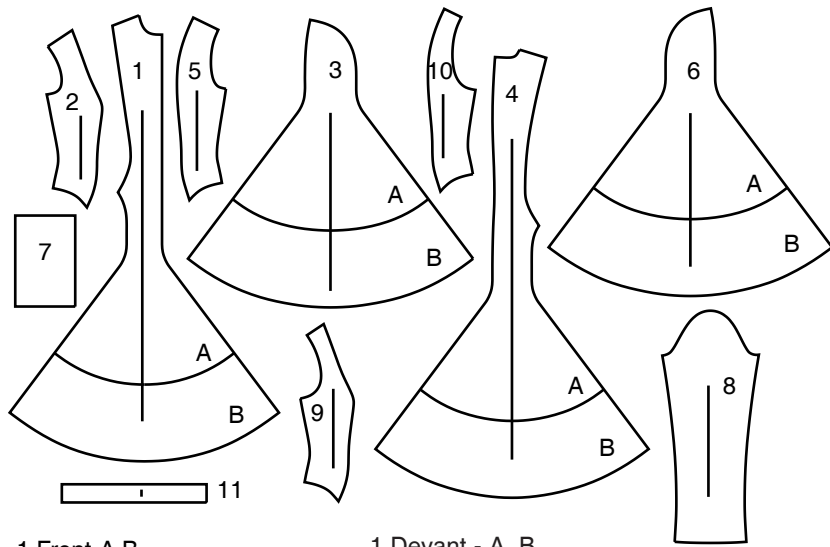
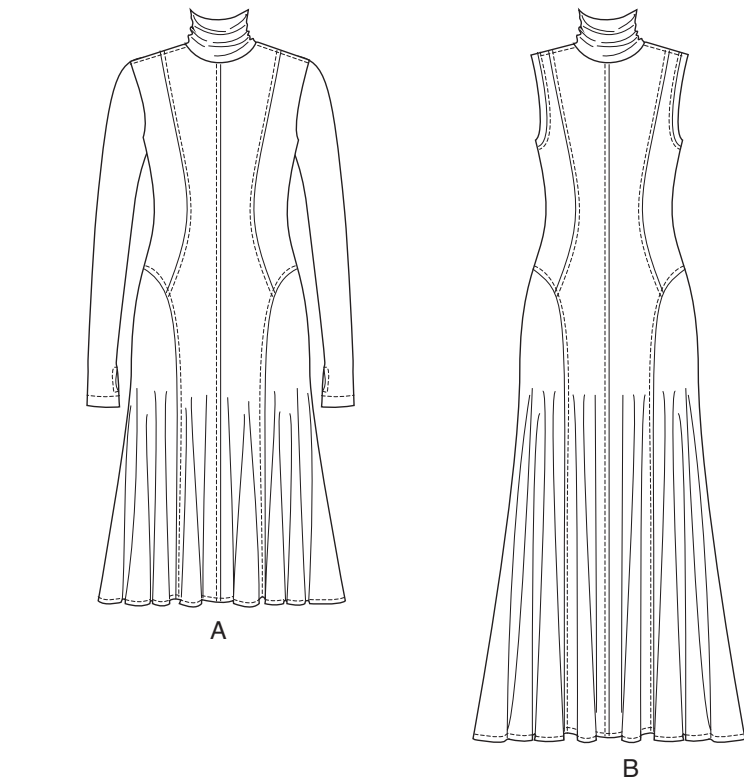
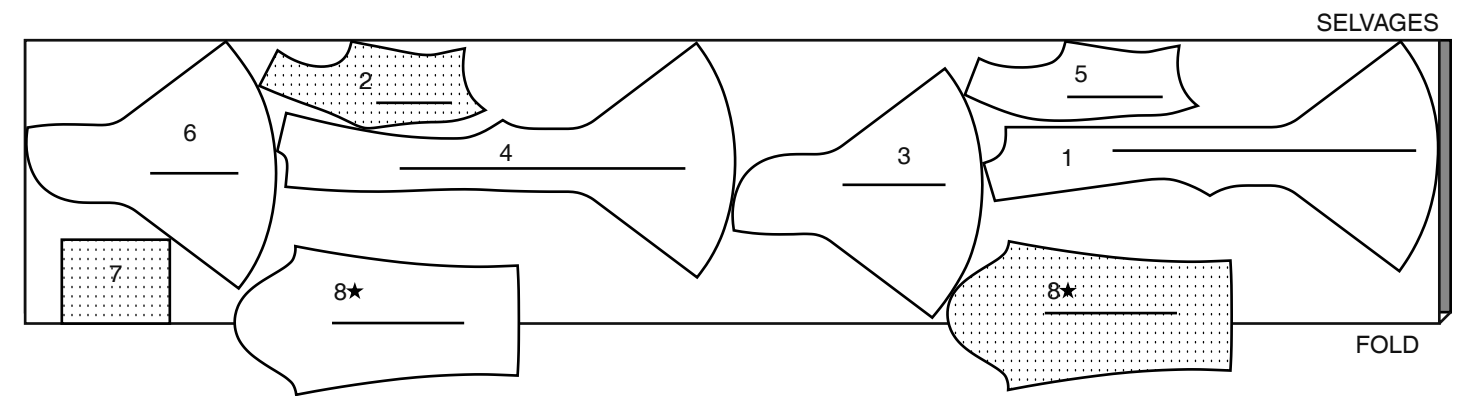
DRESS A / ROBE A

PIECES 1 2 3 4 5 6 7 8

60" (150CM)*
 S/T 6 8 10 12 14 16 18 20



60" (150CM)*
 S/T 22 24



- | | |
|------------------------|---------------------------|
| 1 Front-A,B | 1 Devant - A, B |
| 2 Side Front-A | 2 Côté devant - A |
| 3 Skirt Side Front-A,B | 3 Jupe côté devant - A, B |
| 4 Back-A,B | 4 Dos - A, B |
| 5 Side Back-A | 5 Côté dos - A |
| 6 Skirt Side Back-A,B | 6 Jupe côté dos - A, B |
| 7 Collar-A,B | 7 Col - A, B |
| 8 Sleeve-A | 8 Manche - A |
| 9 Side Front-B | 9 Côté devant - B |
| 10 Side Back-B | 10 Côté dos - B |
| 11 Armhole Band-B | 11 Bande d'emmanchure-B |

BODY MEASUREMENTS / MESURES DU CORPS

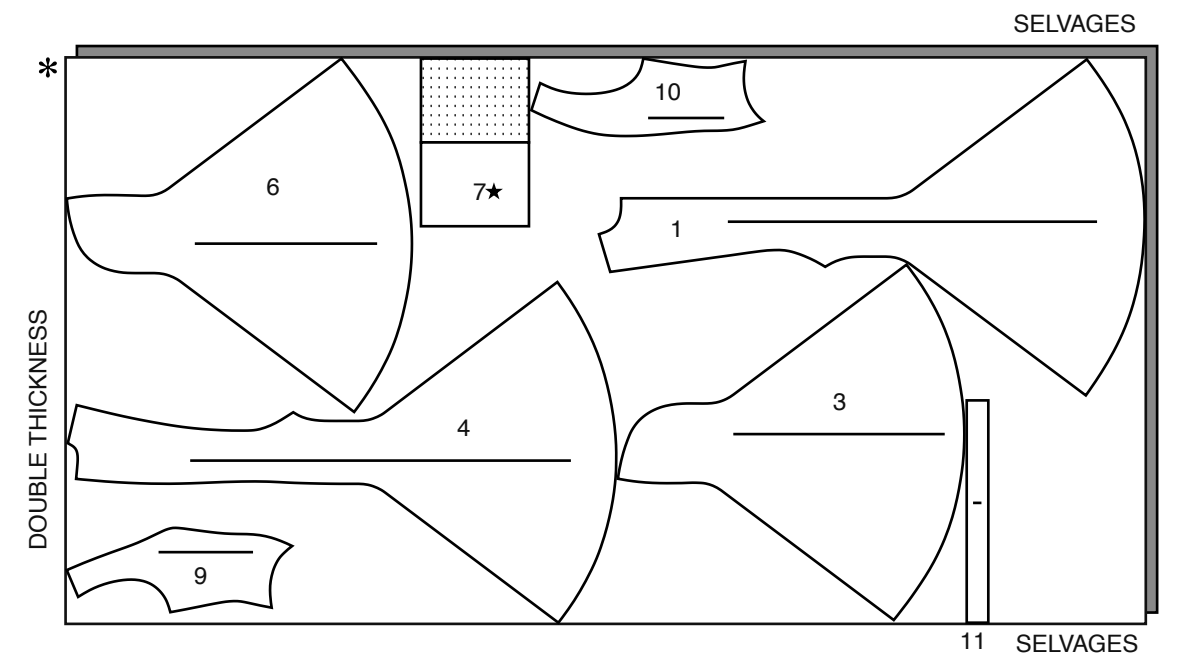
MISSES/JEUNE FEMME

Sizes/Tailles	6	8	10	12	14	16	18	20	22	24
Bust (ins)	30½	31½	32½	34	36	38	40	42	44	46
Waist	23	24	25	26½	28	30	32	34	37	39
Hip	32½	33½	34½	36	38	40	42	44	46	48
Bk. Wst Lgth.	15½	15¾	16	16¼	16½	16¾	17	17¼	17½	17¾
T. poitrine (cm)	78	80	83	87	92	97	102	107	112	117
T. taille	58	61	64	67	71	76	81	87	94	97
T. hanches	83	85	88	92	97	102	107	112	117	122
Nuque à taille	39.5	40	40.5	41.5	42	42.5	43	44	44	45

DRESS B / ROBE B

PIECES 1 3 4 6 7 9 10 11

60" (150CM)*
 AS/TT



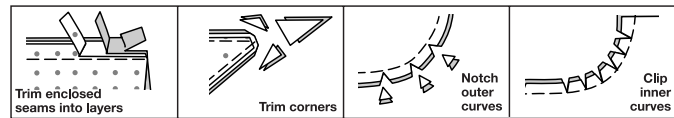
SEWING INFORMATION

5/8" (1.5cm) SEAM ALLOWANCES ARE INCLUDED, (unless otherwise indicated)

ILLUSTRATION SHADING KEY

Right Side	Wrong Side	Interfacing	Lining	Underlining

Press as you sew. Press seams flat, then press open, unless otherwise instructed. Clip seam allowances, where necessary, so they lay flat.



GLOSSARY

Sewing methods in **BOLD TYPE** have Sewing Tutorial Video available. Scan QR CODE to watch videos:

- SLEEVE** - See **sewing a set in sleeve** video.
- EASE/GATHER** - See **sewing two row gathers** video.
- INVISIBLE ZIPPER** - See **sewing an invisible zipper** video.
- NARROW HEM** - See **sewing narrow hems** video.
- STITCH IN THE DITCH** - See **how to stitch in the ditch** video.
- TOPSTITCH** - See **how to topstitch** video.
- UNDERSTITCH** - See **how to understitch** video.
- SLIPSTITCH** - See **how to Sew a slip-stitch** video.

SEWING TUTORIALS



Build your skills viewing short, easy-to-follow videos at simplicity.com/sewingtutorials

THE BEST SEWING TECHNIQUES... FOR KNITS

- Use a ball point or stretch needle.
- Narrow zig-zag stitch or a stretch stitch.
- To prevent shoulder seams from stretching, pin center of hem tape, clear elastic or twill tape along seam line on front shoulder edges, then stitch the shoulder seams.

FOR OVERLOCK/SERGER

- The Overlock/Serger can be used alone or as a supplement to your conventional sewing machine.
- Overlock sewing machines stitch, trim and finish all in one operation. Therefore, it is VERY important to Check Fit before stitching seams.

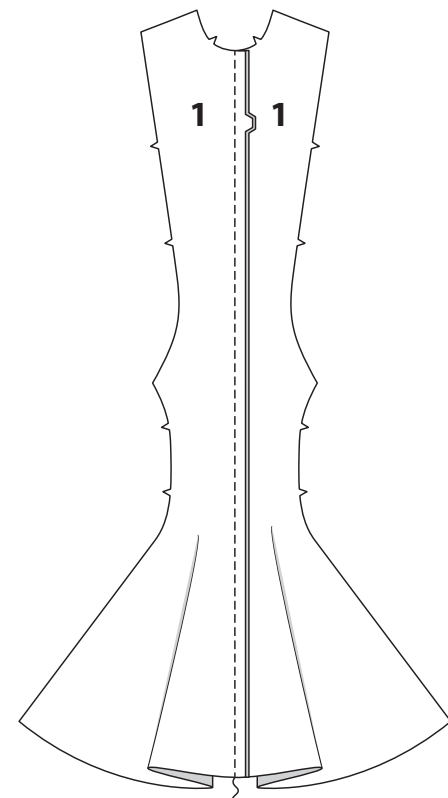
- Using matching color thread, baste seams and try garment on. If no adjustments are needed, overlock seams along basting.
- The three thread overlock is ideal for major seams such as shoulder, side, underarm and sleeve seams.
- For stress areas such as crotch seams and armholes, the four thread overlock/safety stitch is best...OR, use a three thread overlock, and stitch along seam with a conventional machine to reinforce.
- The two or three thread overlock stitch is a perfect finish for edges of facings, hems and seam allowances.

DRESS A, B

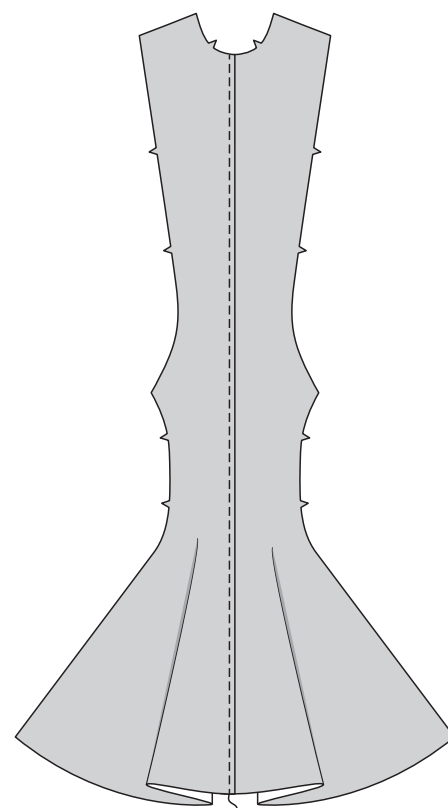
NOTE: Under each sub-heading View A will be shown unless otherwise indicated.

FRONT AND BACK

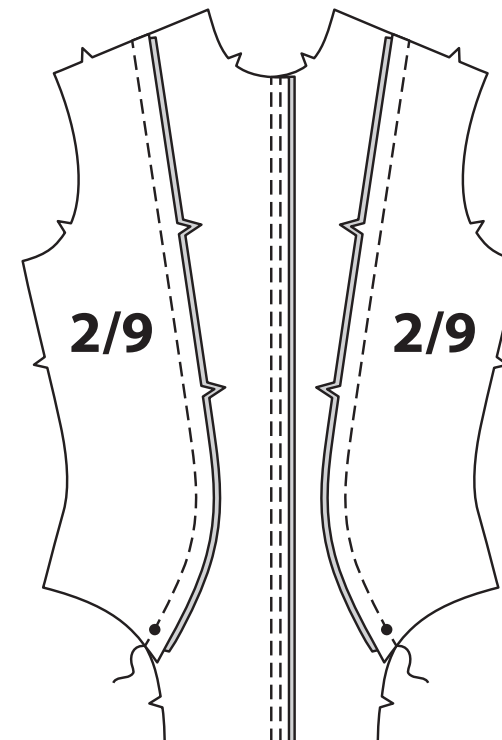
1. Construct front as follows:
With RIGHT sides together, stitch center front seam of FRONT (1) sections, matching notches. Press seam toward RIGHT front.



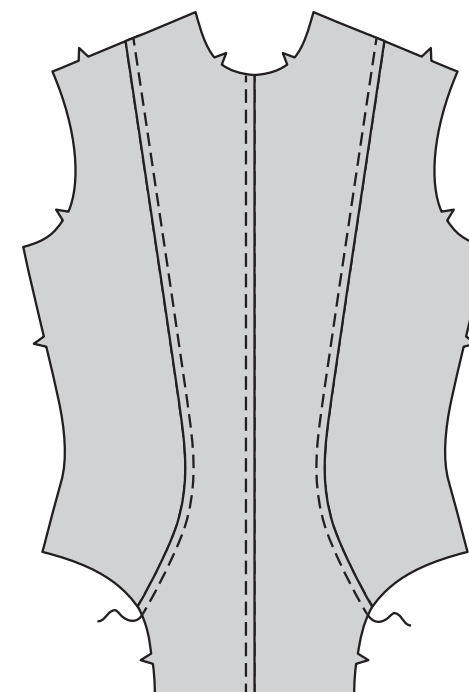
2. On OUTSIDE, TOPSTITCH RIGHT front in direction of seam.



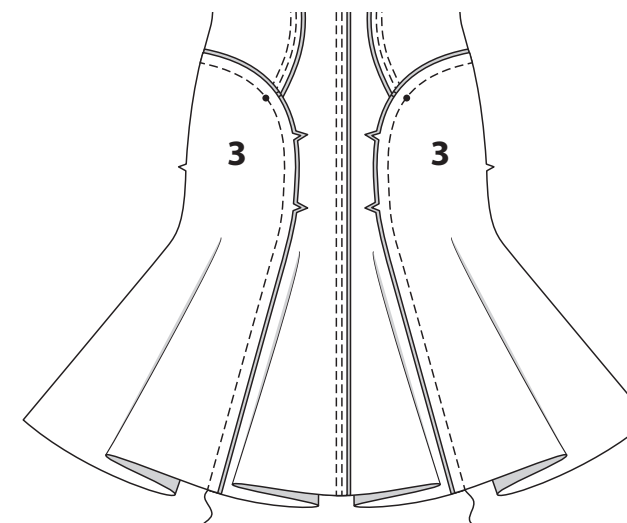
3. With RIGHT sides together, pin SIDE FRONT (2 OR 9) to side edges of front, matching notches and small dots. Stitch. Press seam toward center front.



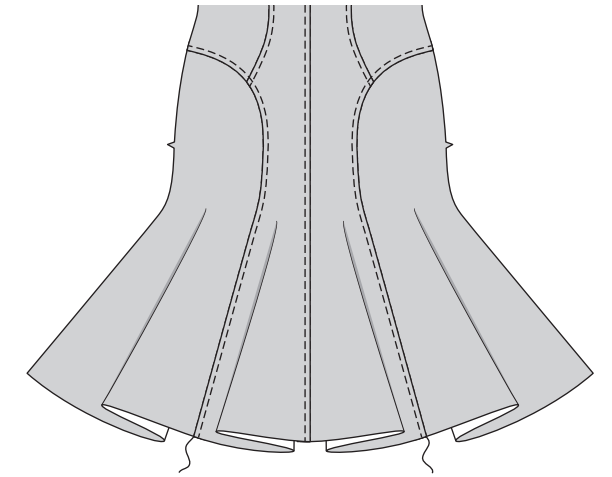
4. On OUTSIDE, TOPSTITCH front in direction of seam.



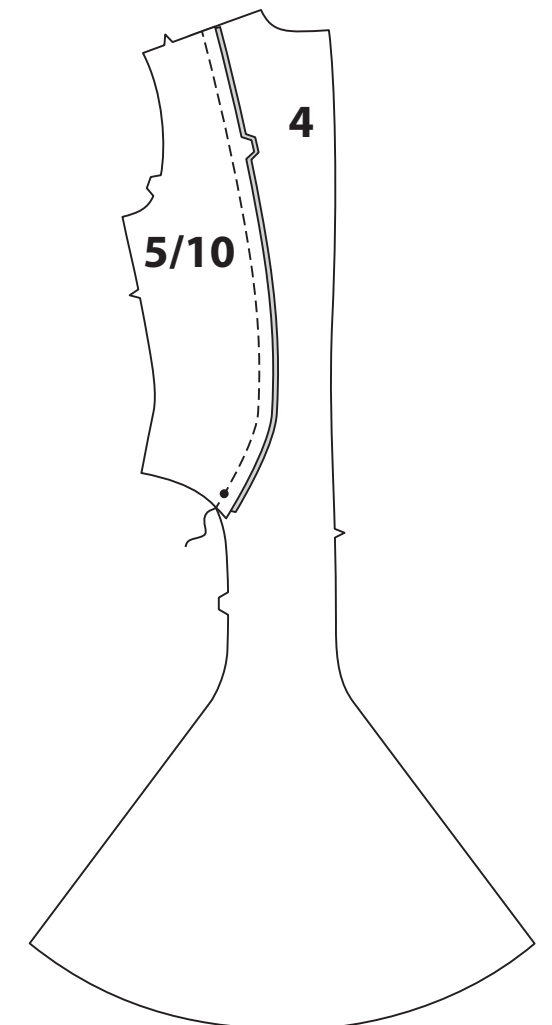
5. With RIGHT sides together, pin SKIRT SIDE FRONT (3) to side edges of front matching notches and small dots. Baste. Stitch. Press seam toward front.



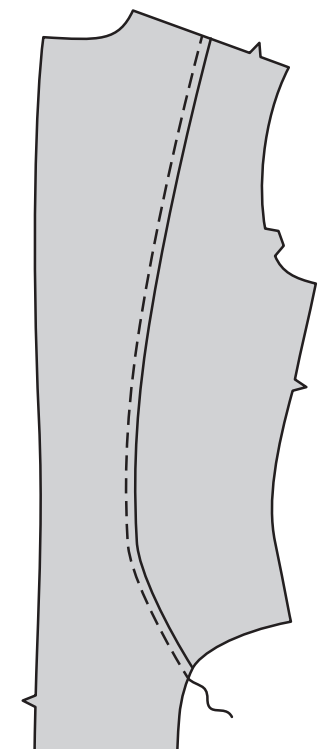
6. On OUTSIDE, TOPSTITCH front in direction of seam.



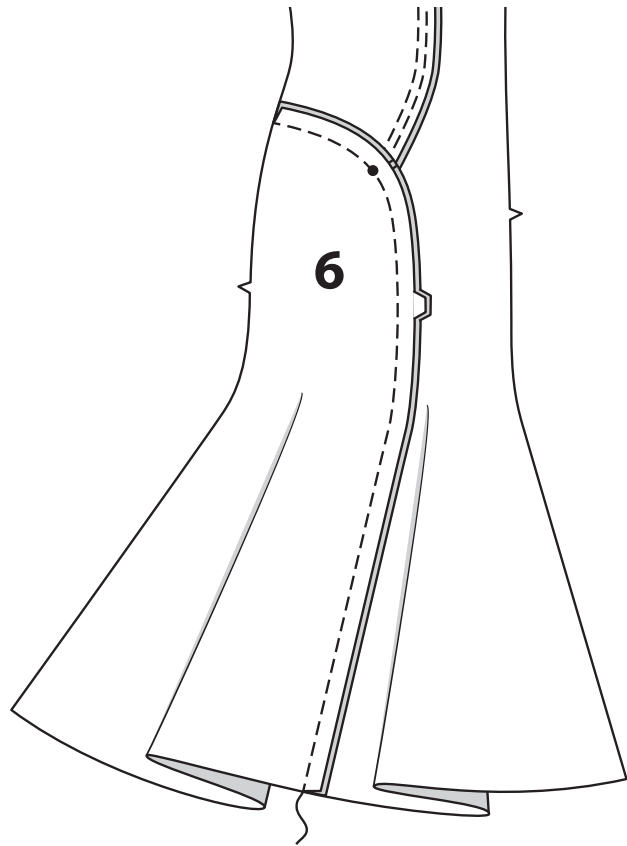
7. Construct back as follows:
With RIGHT sides together, pin SIDE BACK (5 OR 10) to side edges of BACK (4) sections, matching notches and small dots. Stitch. Press seam toward center back.



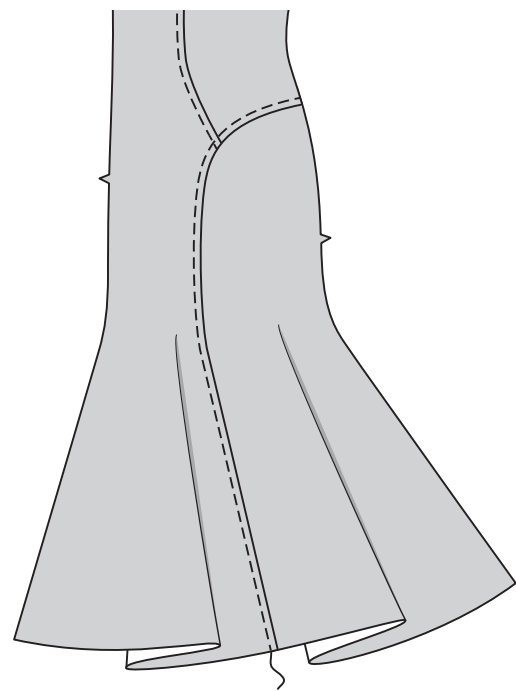
8. On OUTSIDE, TOPSTITCH back in direction of seam.



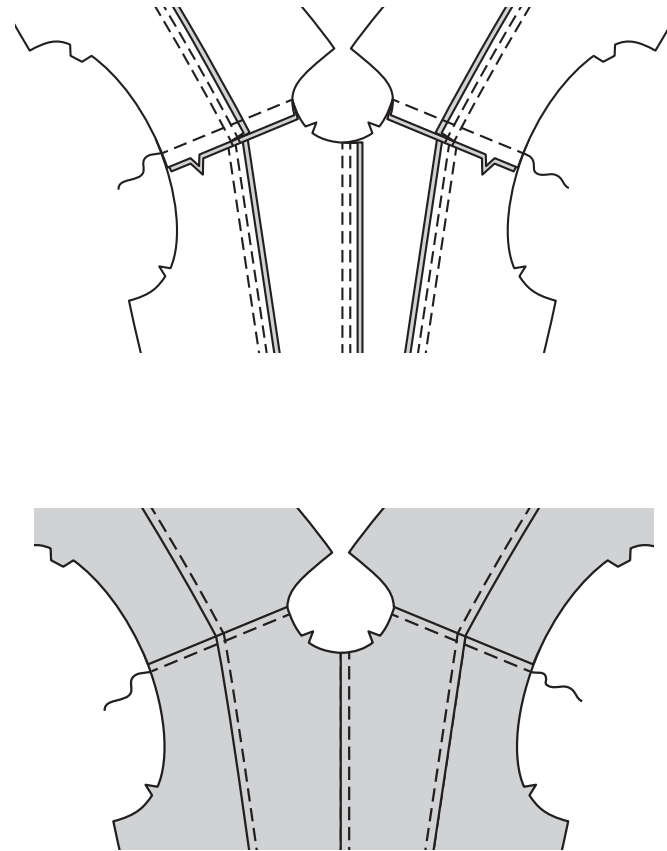
9. With RIGHT sides together, pin SKIRT SIDE BACK (6) to side edges of back sections matching notches and small dots. Baste. Stitch. Press seam toward back.



10. On OUTSIDE, TOPSTITCH back in direction of seam.

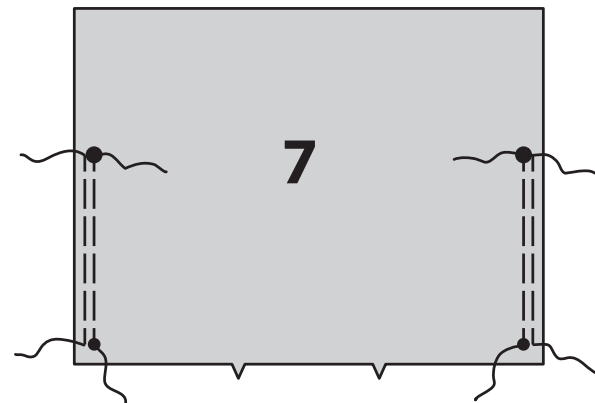


11. With RIGHT sides together. Stitch front to back at shoulder seams. Press seam toward front. On OUTSIDE, TOPSTITCH front in direction of seam.



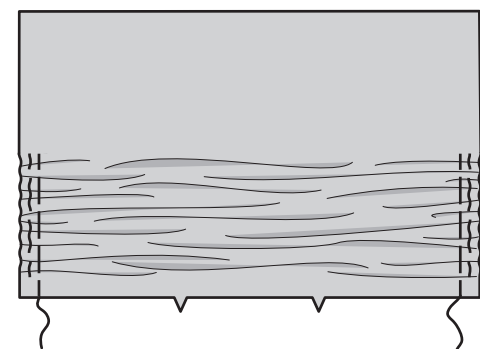
COLLAR

12. GATHER side edges of COLLAR (7) below fold line, between large and small dots, as shown.

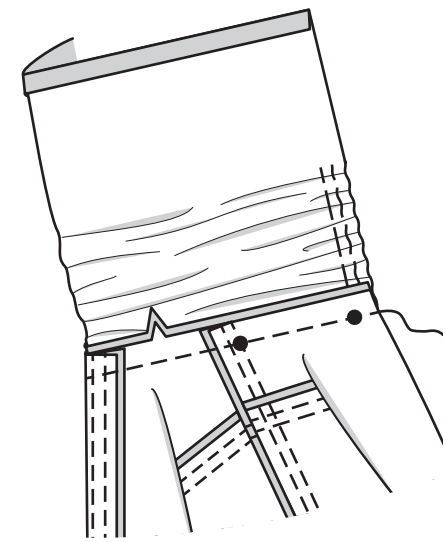


13. Fold collar in half along fold line. Using the shorter end of the collar as a guide, pull up gathering stitches to match small dots, having raw edges even. Secure thread ends. Baste gathers in place.

TIP: Use a piece of hem tape to secure, if you prefer.



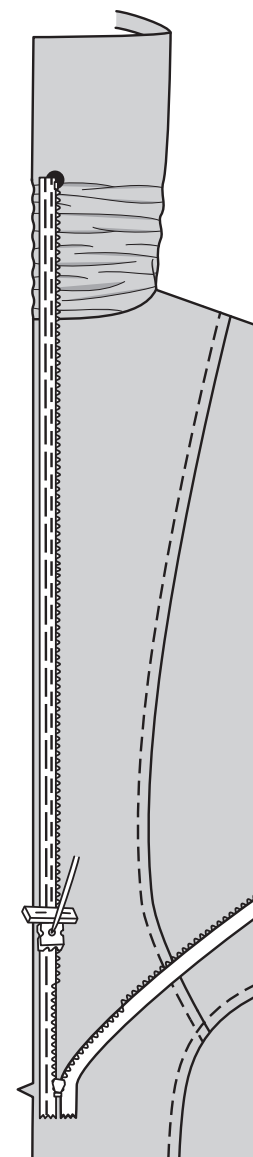
14. Press under 1/2" (1.3cm) on unnotched edge of collar. With RIGHT sides together, pin collar to neck edge matching notches and placing small dots at shoulder seams. Baste. Stitch. Press seam up, pressing collar out.



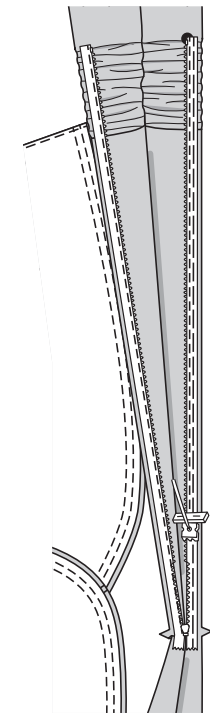
ZIPPER

NOTE: Stitch invisible zipper using an adjustable zipper foot.
TIP: for more assistance see sewing an **INVISIBLE ZIPPER** video.

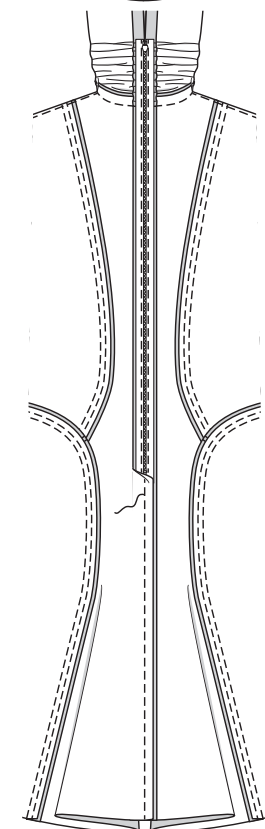
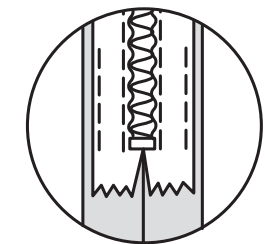
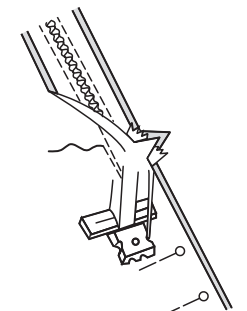
15. Open the zipper and press the tape flat. Keep the free upper edges of collar out of the way. On OUTSIDE, pin RIGHT side of the zipper face down on the RIGHT side of the zipper opening. Have the coil along the seam line, the tape within the seam allowance and the top stop 1/8" (3mm) below large dot, as shown. Hand-baste along center of tape. Position zipper foot at the top of the zipper with the right groove over coil. Stitch along tape to notch. Back-stitch to reinforce.



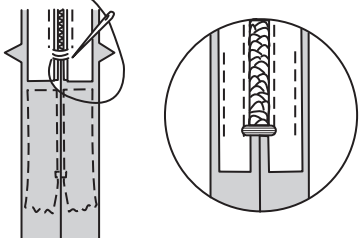
16. Pin the remaining half of the zipper to the LEFT side of the zipper opening in same manner. Hand-baste along the center of tape. Position zipper foot at the top of the zipper with LEFT groove over the coil. Stitch along tape to the notch. Back-stitch to reinforce. Trim or turn under or ends of zipper tape, even with large dots.



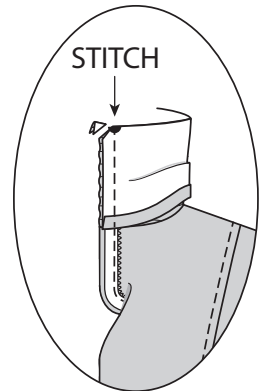
17. Close zipper and check that it is invisible from the OUTSIDE. Pull the free ends of the zipper tape away from the seam allowance. Pin remaining center back seam together below zipper. Position zipper foot all the way to the LEFT so the needle goes down through the outer notch of the foot. Start stitching seam 1/4" (6mm) above the lowest stitch and slightly to the LEFT. Stitch center back seam for about 3" (7.5cm). Switch to a regular presser foot and stitch remainder of seam.



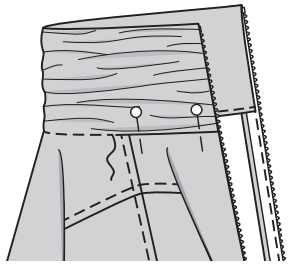
18. If the zipper is longer than the opening, using a strong thread, hand-sew a few small stitches across ends of coils at end of opening. Trim away lower end of zipper tape to within 5/8" (1.5cm) of hand-stitches. If you prefer, open out each seam allowance at end of zipper and stitch tape to seam allowance.



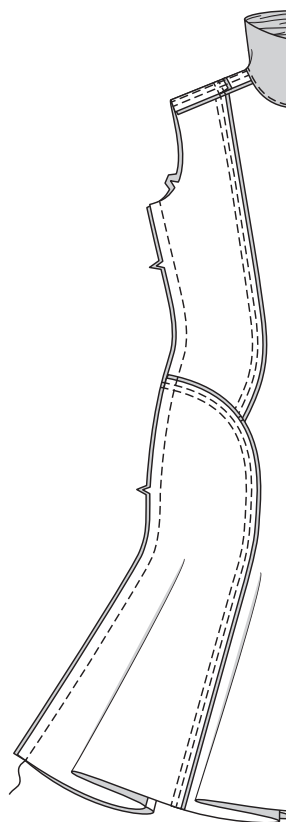
19. Open out back opening edges of dress, rolling the zipper teeth away from the opening edge. Turn collar to OUTSIDE along foldline. With RIGHT sides together, pin back opening edges of dress and collar facing together. Stitch remaining back seam. Stitch across collar facing 1/2" (1.3cm) from back edges, keeping zipper teeth free. Trim corner. Do not trim center back edges.



20. Turn collar to INSIDE. Press. Pin Pressed edge of collar facing over seam, placing pins on OUTSIDE. On OUTSIDE, **STITCH IN THE DITCH** or "groove" of seam, catching in pressed edge on INSIDE.

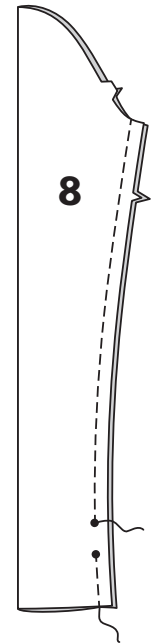


21. With RIGHT sides together, stitch front to back at side seams.

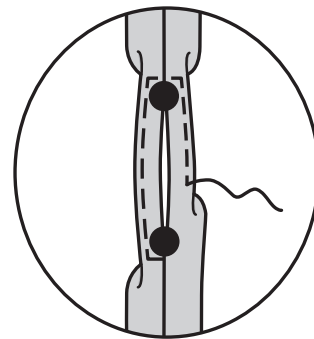


SLEEVE A

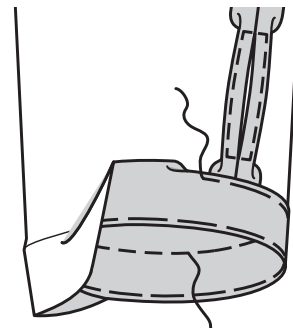
22. With RIGHT sides together, stitch under arm seam of SLEEVE (8), leaving an opening between small dots.



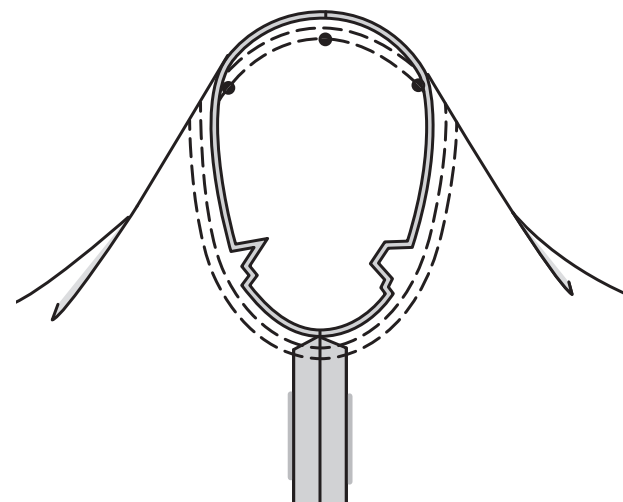
23. NARROW HEM sleeve opening, squaring stitching and tapering to nothing above and below opening.



24. Turn up hem. Baste close to fold. Turn in 1/4" (6mm) on raw edge, easing in fullness if necessary. Baste hem in place close to upper edge. Press. **TOPSTITCH** hem along upper basting, as shown.

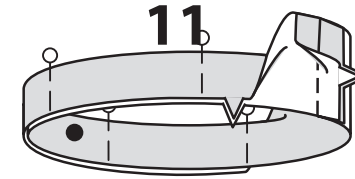


25. With right sides together, pin sleeve into armhole with center small dot at shoulder seam, matching underarm seams, notches and remaining small dots. Baste. Stitch. Stitch again 1/8"(3mm) away in seam allowance. Trim close to stitching. **TIP:** For more assistance see **sewing a set in sleeve** video.

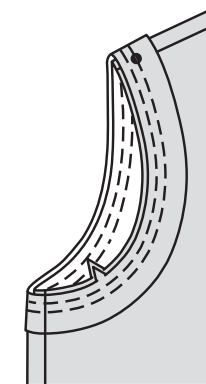


ARMHOLE B

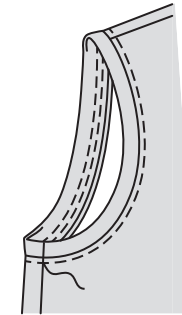
26. Stitch notched end of ARMHOLE BAND (11). Fold band in half lengthwise, with WRONG sides together, matching small dots; press. Pin.



27. On OUTSIDE, pin band to armhole edge, placing small dot at shoulder seam and matching side seams. Stitch, stretching the band to fit. Stitch again 1/4" (6mm) away from first stitching within the seam allowance. Trim seam close to second stitching.

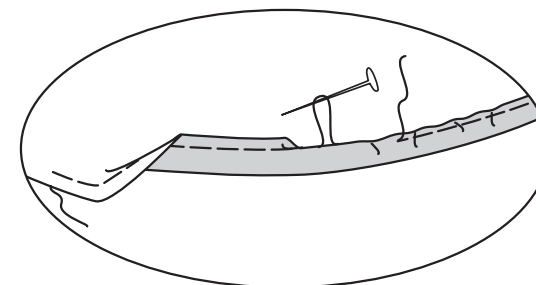


28. Press seam toward garment, pressing band out. On OUTSIDE, straight or zig-zag stitch garment close to or 1/4" (6mm) from armhole seam.

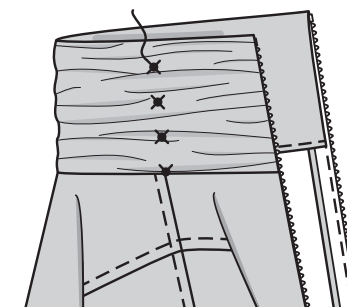


FINISHING

29. To **NARROW HEM** lower edge of dress, baste 1/4" (6mm) from raw edge. Press up hem forming a crease. Turn under raw edge to meet the crease. Pull up basting thread to ease in fullness. Stitch hem close to inner edge. **TIP:** For more assistance see **sewing narrow hems** video.



30. Hand-tack collar at markings, through all thicknesses, to secure.



FRANÇAIS

PLANS DE COUPE

⊕ Indique: pointe de poitrine, ligne de taille, de hanches et/ou avantbras. Ces mesures sont basées sur la circonférence du vêtement fini. (Mesures du corps + Aisance confort + Aisance mode) Ajuster le patron si nécessaire.

Les lignes épaisses sont les LIGNES DE COUPE, cependant, des rentrés de 1.5cm sont compris, sauf si indiqué différemment. Voir EXPLICATIONS DE COUTURE pour largeur spécifiée des rentrés.

Choisir le(s) plan(s) de coupe selon modèle/largeur du tissu/taille. Les plans de coupe indiquent la position approximative des pièces et peut légèrement varier selon la taille du patron.

Les plans de coupe sont établis pour tissu avec/sans sens. Pour tissu avec sens, pelucheux ou certains imprimés, utiliser un plan de coupe AVEC SENS.

ENDROIT DU PATRON	ENVERS DU PATRON	ENDROIT DU TISSU	ENVERS DU TISSU
-------------------	------------------	------------------	-----------------

S/T = SIZE(S)/TAILLE(S)
 * = WITH NAP/AVEC SENS
 S/L = SELVAGE(S)/LISIÈRE(S)
 AS/TT = ALL SIZE(S)/TOUTES TAILLE(S)
 ** = WITHOUT NAP/SANS SENS
 F/P = FOLD/PLIURE
 CF/PT = CROSSWISE FOLD/PLIURE TRAME

Disposer le tissu selon le plan de coupe. Si ce dernier indique...

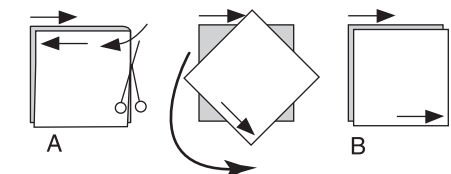
DROIT FIL—A placer sur le droit fil du tissu, parallèlement aux lisières ou au pli. Pour plan "avec sens," les flèches seront dirigées dans la même direction. (Pour fausse fourrure, placer la pointe de la flèche dans le sens descendant des poils.)

SIMPLE EPAISSEUR—Placer l'endroit sur le dessus. (Pour fausse fourrure, placer le tissu l'endroit dessous.)

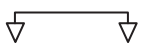
DOUBLE EPAISSEUR

AVEC PLIURE—Placer endroit contre endroit.

* SANS PLIURE—Plier le tissu en deux sur la TRAME, endroit contre endroit. Couper à la pliure, de lisière à lisière (A). Placer les 2 épaisseurs dans le même sens du tissu, endroit contre endroit (B).



PLIURE—Placer la ligne du patron exactement sur la pliure NE JAMAIS COUPER sur cette ligne.



Si la pièce se présente ainsi...

• Couper d'abord les autres pièces, réservant du tissu (A). Plier le tissu et couper la pièce sur la pliure, comme illustré (B).



★ Couper d'abord les autres pièces, réservant pour la pièce en question. Déplier le tissu et couper la pièce sur une seule épaisseur.

Couper régulièrement les pièces le long de la ligne de coupe indiquée pour la taille choisie, coupant les crans vers l'extérieur.

Marquer repères et lignes avant de retirer le patron. (Pour fausse fourrure, marquer sur l'envers du tissu.)

NOTE: Les parties encadrées avec des pointillées sur les plans de coupe (a! b! c!) représentent les pièces coupées d'après les mesures données.

EXPLICATIONS DE COUTURE

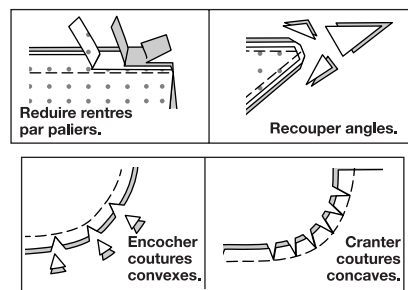
RENTRES DE COUTURE COMPRIS

Les rentrés sont tous de 1.5cm, sauf si indiqué différemment.

LEGENDE DES CROQUIS

Endroit	Envers	Entoilage
Doublure	Triplure	

Au fur et à mesure de l'assemblage, repasser les rentrés ensemble puis ouverts, sauf si contre indiqué. Pour aplatir les coutures, cranter les rentrés où nécessaire.



GLOSSAIRE

Les termes de couture imprimés en **CARACTÈRES GRAS** ont l'aide d'une Vidéo de Tutoriel de couture. Scanner le CODE QR pour regarder les vidéos :

MANCHE - reportez-vous à la vidéo **pour coudre des manches montées**.

SOUTENIR/FRONCER – reportez-vous à la vidéo pour **coudre deux rangées de fronces**.

FERMETURE À GLISSIÈRE INVISIBLE - reportez-vous à la vidéo **pour coudre une fermeture invisible**.

OURLET ÉTROIT - reportez-vous à la vidéo **pour coudre des ourlets étroits**.

PIQUER DANS LE SILLON - reportez-vous à la vidéo **comment piquer dans le sillon**.

SURPIQUER - reportez-vous à la vidéo **comment faire une surpiqûre**.

SOUS-PIQUER - reportez-vous à la vidéo **comment faire une sous-piqûre**.

POINTS COULÉS - reportez-vous à la vidéo **comment coudre des points coulés**.

TUTORIELS DE COUTURE



Développez vos compétences en regardant des vidéos courtes et faciles à suivre sur simplicity.com/sewingtutorials.

LES MEILLEURES TECHNIQUES DE COUTURE...

POUR DES TRICOTS

- Utilisez une aiguille à pointe bille ou stretch.
- Piquez au point zigzag étroit ou au point stretch.

- Pour empêcher que les coutures d'épaule se détendent, épinglez le centre du ruban d'ourlet, de l'élastique transparent ou du galon croisé le long de la ligne de couture sur les bords de l'épaule du devant, puis piquez les coutures d'épaule.

POUR LA SURJETEUSE

- Une surjeteuse peut s'utiliser toute seule ou comme le complément de votre machine à coudre conventionnelle.

- Les surjeteuses coupent et finissent les bords à mesure qu'elles effectuent la couture, tout dans une seule opération. Cependant, il est TRES important de vérifier l'ajustage avant de faire les coutures.

- En utilisant du fil en couleur assortie, bâtissez les coutures et essayez le vêtement. S'il n'est pas nécessaire ajuster, surjeter les coutures le long du bâti.

- La surjeteuse à trois fils est idéale pour les coutures plus importantes comme celles d'épaule, latérales, de dessous de bras et de manche.

- A cause de la tension exercée sur les coutures, comme celles d'entrejambe et des emmanchures, le point de surjeteuse à 4 fils est le meilleur...OU, utilisez un point de surjeteuse à 3 fils, et piquez le long de la couture à la machine conventionnelle pour renforcer.

- Le point de surjeteuse à 2 ou 3 fils est une finition parfaite pour les bords des parementures, des ourlets et des valeurs de couture.

ROBE A, B

NOTE : Au-dessous de chaque sous-titre les croquis montrent le modèle A sauf indiqué différemment.

DEVANT ET DOS

- Réaliser le devant comme suit : ENDROIT CONTRE ENDROIT, piquer la couture des pièces du milieu devant du DEVANT (1), en faisant coïncider les encoches. Presser la couture vers le devant DROIT.

- Sur l'ENDROIT, **SURPIQUER** le devant DROIT dans le sens de la couture.

- ENDROIT CONTRE ENDROIT, épinglez le CÔTÉ DEVANT (2 OU 9) sur les bords du côté du devant, en faisant coïncider les encoches et les petits cercles. Piquer. Presser la couture vers le milieu du devant.

- Sur l'ENDROIT, **SURPIQUER** le devant dans le sens de la couture.

- ENDROIT CONTRE ENDROIT, épinglez la JUPE CÔTÉ DEVANT (3) sur les bords du côté du devant, en faisant coïncider les encoches et les petits cercles. Bâtit. Piquer. Presser la couture vers le devant.

- Sur l'ENDROIT, **SURPIQUER** le devant dans le sens de la couture.

- Réaliser le dos comme suit : ENDROIT CONTRE ENDROIT, épinglez le CÔTÉ DOS (5 OU 10) sur les bords du côté des pièces du DOS (4), en faisant coïncider les encoches et les petits cercles. Piquer. Presser la couture vers le milieu du dos.

- Sur l'ENDROIT, **SURPIQUER** le dos dans le sens de la couture.

- ENDROIT CONTRE ENDROIT, épinglez la JUPE CÔTÉ DOS (6) sur les bords du côté des pièces du dos, en faisant coïncider les encoches et les petits cercles. Bâtit. Piquer. Presser la couture vers le dos.

- Sur l'ENDROIT, **SURPIQUER** le dos dans le sens de la couture.

- ENDROIT CONTRE ENDROIT, piquer le devant et le dos sur les coutures d'épaule. Presser la couture vers le devant. Sur l'ENDROIT, **SURPIQUER** le devant dans le sens de la couture.

COL

- FRONCER** les bords du côté du COL (7) au-dessous de la ligne de pliure entre les grands et les petits cercles, comme illustré.

- Plier le col en deux sur la ligne de pliure. En utilisant l'extrémité la plus courte du col comme un guide, tirer sur le fauil pour faire coïncider les petits cercles et ayant les bords non finis au même niveau. Consolider les bouts du fil. Bâtit les fronces en place.
ASTUCE : si vous préférez, utilisez un morceau de ruban d'ourlet pour consolider.

- Rentrer au fer 1.3 cm sur le bord sans encoche du col. ENDROIT CONTRE ENDROIT, épinglez le col sur le bord de l'encolure, en faisant coïncider les encoches et en plaçant les petits cercles sur les coutures d'épaule. Bâtit. Piquer.
 Relever la couture au fer, en pressant le col vers l'extérieur.

FERMETURE À GLISSIÈRE

NOTE : Piquer la fermeture à glissière invisible en utilisant un pied à fermeture réglable.

ASTUCE : pour plus d'aide, reportez-vous à la vidéo pour coudre une **FERMETURE À GLISSIÈRE INVISIBLE**.

- Ouvrir la fermeture et presser le ruban à plat. Maintenir les bords supérieurs libres du col à l'opposé. Sur l'ENDROIT, épinglez le côté DROIT de la fermeture vers le bas sur le côté DROIT de l'ouverture de la fermeture. Ayez la spirale le long de la ligne de couture, le ruban sur la valeur de couture et l'arrêt supérieur à 3 mm au-dessous du grand cercle, comme illustré. Bâtit à la main au centre du ruban. Placer le pied à fermeture en haut de la fermeture avec la rainure droite par-dessus la spirale. Piquer sur le ruban jusqu'à l'encoche. Piquer au point arrière pour renforcer.

- Épingler de la même façon l'autre moitié de la fermeture sur le côté GAUCHE de l'ouverture de la fermeture. Bâtit à la main au centre du ruban. Placer le pied à fermeture en haut de la fermeture avec la rainure GAUCHE par-dessus la spirale. Piquer sur le ruban jusqu'à l'encoche. Piquer au point arrière pour renforcer. Recouper ou rentrer les extrémités du ruban de la fermeture, au même niveau que les grands cercles.

- Fermer la fermeture et vérifier qu'elle ne soit pas visible de l'ENDROIT. Tirer les extrémités libres du ruban de la fermeture à l'opposé de la valeur de couture. Épingler la couture restante du milieu dos ensemble au-dessous de la fermeture. Placer le pied à fermeture vers la GAUCHE de sorte que l'aiguille descende à travers l'encoche extérieure du pied. Commencer à piquer à 6 mm au-dessus du point le plus bas et légèrement vers la GAUCHE. Piquer la couture du milieu du dos sur environ 7.5 cm. Changer à un pied-de-biche régulier et piquer le reste de la couture.

- Si la fermeture est plus longue que l'ouverture, en utilisant du fil solide, coudre à la main quelques petits points à travers les spirales au bas de l'ouverture. Découper l'extrémité inférieure du ruban à 1.5 cm des points à la main.
 Si vous préférez, déplier chaque valeur de couture au bas de la fermeture et piquer le ruban sur celle-là.

- Ouvrir les bords de l'ouverture du dos de la robe, en déroulant les dents de la fermeture à l'opposé du bord de l'ouverture. Retourner le col à l'ENDROIT le long de la ligne de pliure. ENDROIT CONTRE ENDROIT, épinglez ensemble les bords de l'ouverture du dos de la robe et de la parementure de col. Piquer le dos restant. Recouper la couture d'encolure. Piquer à travers la parementure de col à 1.3 cm des bords du dos, en maintenant les dents de la fermeture libres. Biaiser le coin. Ne pas couper les bords du milieu du dos.

- Retourner le col vers l'INTÉRIEUR. Presser. Épingler le bord pressé de la parementure de col par-dessus la couture, en plaçant les épingles sur l'ENDROIT. Sur l'ENDROIT, **PIQUER DANS LE SILLON** ou la "rainure" de la couture, en saisissant le bord pressé sur l'ENVERS.

- ENDROIT CONTRE ENDROIT, piquer le devant et le dos sur les coutures latérales.

MANCHE A

- ENDROIT CONTRE ENDROIT, piquer la couture du dessous de bras de la MANCHE (8), en laissant une ouverture entre les petits cercles.

- Faire un **OURLET ÉTROIT** sur l'ouverture de la manche, en piquant à angle droit et en amenuisant au-dessus et au-dessous de l'ouverture.

- Relever un ourlet. Bâtit près de la pliure. Replier 6 mm sur le bord non fini, en répartissant l'ampleur si nécessaire. Bâtit l'ourlet en place près du bord supérieur. Presser.
SURPIQUER l'ourlet le long du bâti supérieur, comme illustré.

- Endroit contre endroit, épinglez la manche sur l'emmanchure ayant le petit cercle du milieu sur la couture d'épaule, en faisant coïncider les coutures de dessous de bras, les encoches et les petits cercles restants. Bâtit. Piquer, puis piquer à 3 mm de la valeur de couture. Recouper près de la piqûre.
ASTUCE : pour plus d'aide, reportez-vous à la vidéo pour coudre des manches montées.

EMMANCHURE B

- Piquer l'extrémité à encoche de la BANDE D'EMMANCHURE (11). Plier la bande en deux dans le sens de la longueur, ENVERS CONTRE ENVERS, en faisant coïncider les petits cercles ; presser. Épingler.

- Sur l'ENDROIT, épinglez la bande sur le bord de l'emmanchure, en plaçant le petit cercle sur la couture d'épaule et en faisant coïncider les coutures latérales. Piquer, en étendant la bande pour ajuster. Piquer de nouveau à 6 mm de la première piqûre à l'intérieur de la valeur de couture.
 Recouper la couture près de la seconde piqûre.

- Presser la couture vers le vêtement, en pressant la bande vers l'extérieur.
 Sur l'ENDROIT, piquer au point droit ou au point zigzag le vêtement près ou à 6 mm de la couture d'emmanchure.

FINITION

- Pour faire un **OURLET ÉTROIT** sur le bord inférieur de la robe, bâtit à 6 mm du bord non fini. Relever un ourlet au fer en formant un pli. Rentrer le bord non fini pour rejoindre le pli. Tirer sur le fil du bâti pour répartir l'ampleur. Piquer l'ourlet près du bord intérieur.
ASTUCE : pour plus d'aide, reportez-vous à la vidéo pour coudre des ourlets étroits.

- Pour consolider, fixer à la main le col sur les marques, à travers toute l'épaisseur.