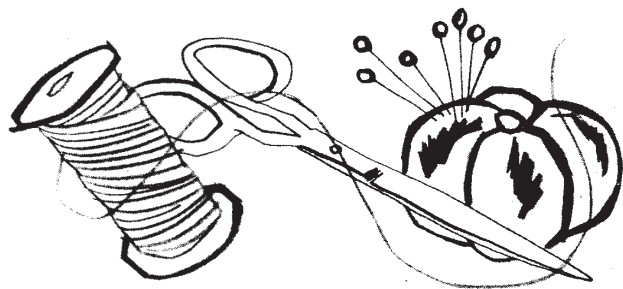


# Vogue

Gedrucktes Schnittmuster 985

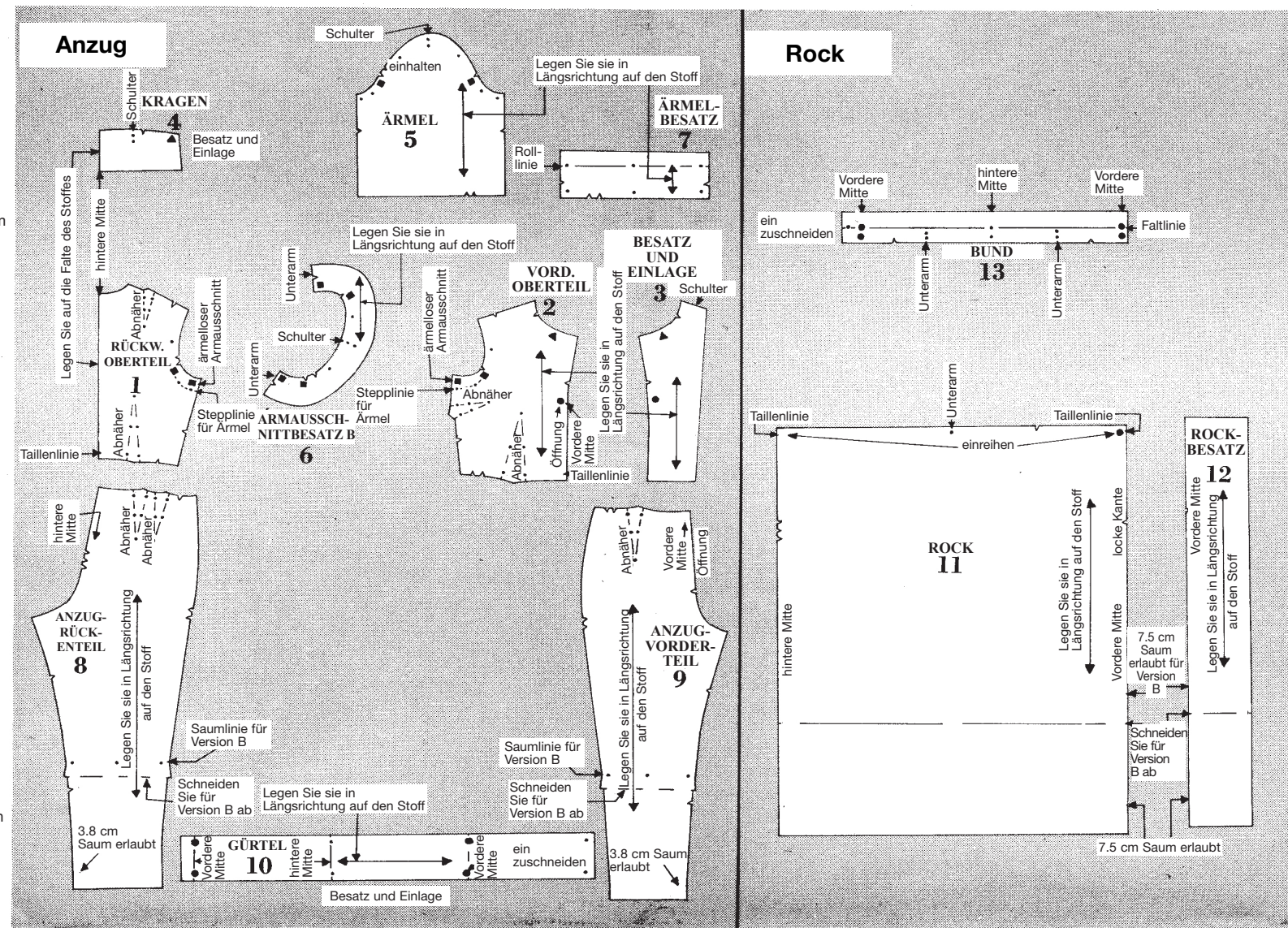


## einfach zu befolgende Anleitung

- 1 WÄHLE DIE SCHNITTMUSTERTEILE** für die Version aus, die du anfertigen möchtest.
- 2 VERGLEICHEN SIE IHRE KÖRPERMASSE** mit denen auf dem Umschlag des Schnittmusters. Für Mode und Passform gibt es in diesem Schnittmuster eine Zugabe über Ihre Körpermaße. Falls nötig, verlängern oder kürzen Sie das Schnittmuster, bevor Sie es auf den Stoff legen.  
 ZUM KÜRZEN: Falten Sie das Schnittmuster zwischen den aufgedruckten (=) Linien. Stecken Sie eine Falte in der gewünschten Länge.  
 ZUM VERLÄNGERN: Schneiden Sie das Schnittmuster zwischen den aufgedruckten (=) Linien ein. Legen Sie Papier darunter. Breiten Sie die gewünschte Menge aus. Stecken Sie am Papier fest.  
 Bei Bedarf am Saum kürzen oder verlängern.  
 Für weitere Änderungen, siehe das neue VOGUE NÄHBUCH.
- 3 STOFF VORBEREITEN.** Vergewissern Sie sich, dass Wollstoffe, waschbare Stoffe sowie Einlagen, Zwischenfutter und Nahtbänder vor dem Zuschneiden eingeschrumpft werden. Prüfen Sie, ob der Stoff auf Wärme und Feuchtigkeit reagiert, und bügeln Sie dann die Falten aus.  
**STOFFENDEN BEGRADIGEN.** Schneiden Sie die Webkante ein; ziehen Sie am Querfaden und schneiden Sie dann am gezogenen Faden. Einige Stoffe können gerade gerissen werden.  
**UM DEN FADENLAUF DES STOFFES ZU BEGRADIGEN.** Falten Sie den Stoff flach, von Kante zu Kante. Wenn die Enden nicht gleichmäßig aufeinandertreffen, falten Sie den Stoff auseinander und ziehen Sie an der Schräge, um sie zu begradigen.
- 4 ZUSCHNEIDEPLAN BEFOLGEN.** Kreise das Zuschneideplan für Schnittmuster, Größe, Breite und Stoffart ein. Bei Stoffen mit einem Strichrichtung oder einem Muster in einer Richtung ist es wichtig, das Zuschneideplan "MIT STRICHRICHTUNG" zu verwenden.  
 Zum Schneiden des Musters auf doppelter Stoffdicke falten Sie den Stoff mit der rechten Seite nach innen; zum Schneiden auf einer einfachen Stoffdicke legen Sie den Stoff mit der rechten Seite nach oben.  
 Die unterbrochene Kontur im Layout zeigt an, dass die Teile mehr als einmal geschnitten werden müssen. Bei einer einfachen Stoffdicke müssen Sie das Schnittmuster umdrehen, wenn Sie die linke Hälfte des Schnittmusters zuschneiden.

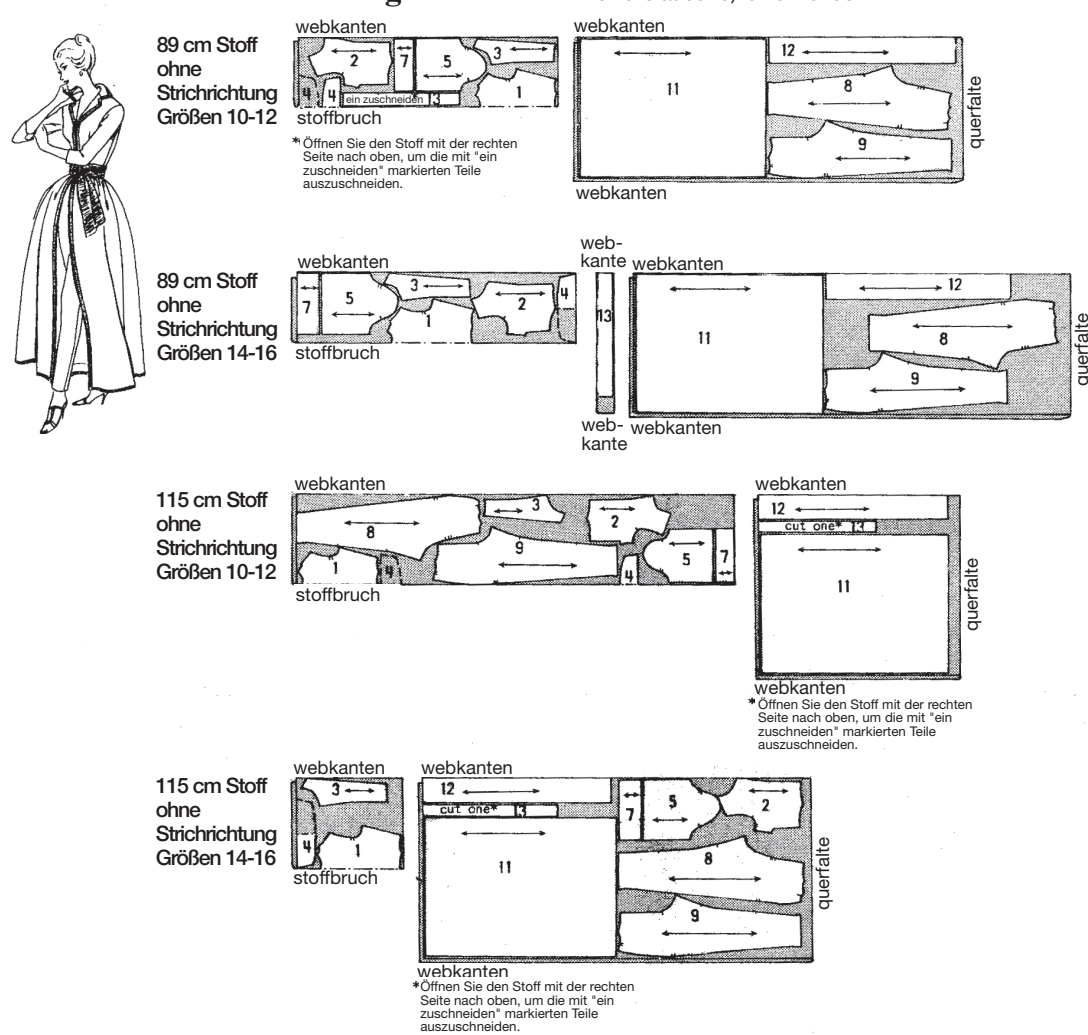
- 5 ZUSCHNEIDEN.** Legen Sie das Schnittmuster so auf den Stoff, dass die Längsfäden des Musters parallel zur Webkante verlaufen. Prüfen Sie mit einem Lineal an zwei Punkten, ob die Maße gleich sind.  
 Schneiden Sie die Ränder (überschüssiges Gewebe jenseits der Schnittlinie) nicht zu; überlappen Sie die Ränder. Stecken Sie das Schnittmuster fest und schneiden Sie es dann an der Schnittlinie durch den Stoff. Die Ränder fallen beim Schneiden weg.  
 Die Kerben zeigen die passenden Punkte für eine genaue Nahtverbindung an. Schneiden Sie alle Kerben aus.
- 6 STOFF MARKIEREN.** Übertragen Sie alle Markierungssymbole auf den Stoff, bevor Sie das Schnittmuster herausnehmen. Verwenden Sie Heftfäden, um die Linien der vorderen und hinteren Mitte zu markieren.  
**SCHNEIDERNÄHTE.** Verwenden Sie einen langen, doppelten Faden ohne Knoten. Führen Sie an jedem Symbol und an den Musterecken zwei Stiche durch das Muster und beide Stofflagen, lassen Sie dabei 2 cm Schleifen und Fadenenden stehen. Jede Schlaufe abschneiden. Entfernen Sie das Muster vorsichtig; heben Sie den oberen Stoff vorsichtig an; schneiden Sie die Fäden zwischen den Lagen ab, so dass an jeder Linie ein Büschel übrig bleibt.  
**PAUSIERRAD UND SCHNEIDERKOHLEPAPIER.** Befolgen Sie die Anweisungen auf der Verpackung. Markieren Sie immer die linke Seite des Stoffes.  
 Markieren Sie mit dem Päckchen entlang der aufgedruckten Konstruktionsdetails und Nahtlinien; kreuzen Sie an jedem Symbol und an den Musterecken an. Benutzen Sie ein Lineal als Führung für gerade Linien; markieren Sie Kurven freihändig. Wenn eine Markierung auf der rechten Seite des Stoffes erforderlich ist, heften Sie durch die Pausemarken.  
**STECKNADELN UND KREIDE.** Stecken Sie durch das Muster und beide Stofflagen an jedem Symbol und an den Musterecken. Drehen Sie die Arbeit um und markieren Sie mit Kreide die linke Seite des Stoffes an jeder Stecknadel. Drehen Sie die Arbeit um; die Stoffseite nach oben; falten Sie den Stoff an jeder Stecknadel zurück; kreiden Sie. Entfernen Sie die Stecknadeln, während Sie zur Mitte hin arbeiten. Wo eine Markierung auf der rechten Seite des Stoffes erforderlich ist, heften Sie durch die Kreidemarkierung auf jeder einzelnen Stofflage.
- 7 BEFOLGEN SIE DIE EINFACHE SCHRITT-FÜR-SCHRITT-NÄHANLEITUNG** auf der Rückseite dieses Blattes.

## 13 Schnittmusterteile, nummeriert in der Reihenfolge, in der sie verwendet werden sollen

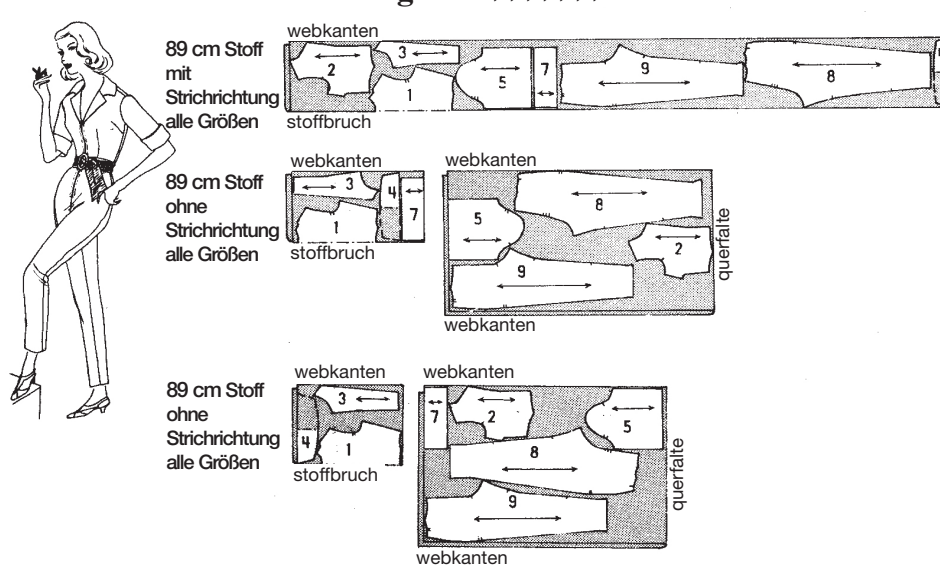


## Zuschneidepläne Markieren Sie den Stoff, bevor Sie das Schnittmuster auftrennen. Die Schattierung kennzeichnet den Stoff.

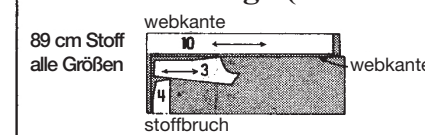
### Version A Anzug und Rock Alle Teile außer 6,10 verwenden



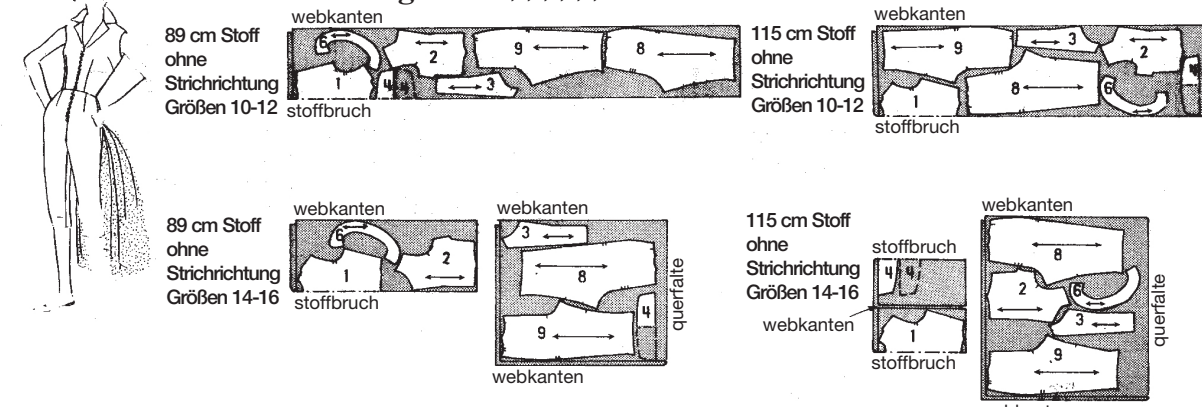
### Version A Anzug Teile: 1,2,3,4,5,7,8,9



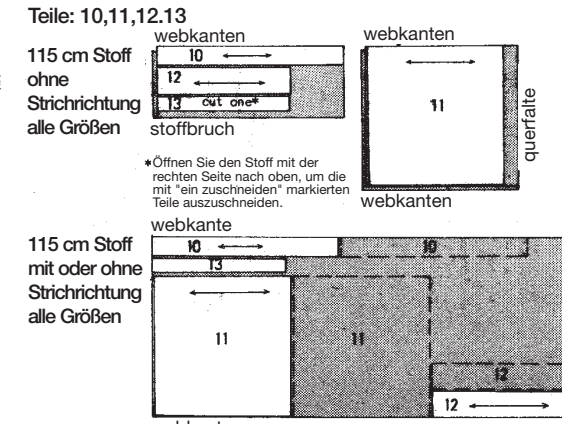
### Oberteil Einlage (Gürtel eingeschlossen) Teile: 3,4,10



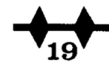
### Version B Anzug Teile: 1,2,3,4,6,8,9



### Version B Rock und Gürtel



# Schritt-für-Schritt-Anleitung zum Nähen von Vogue-Mustern für 9898

Die Schnittmusterteile sind in der Reihenfolge nummeriert, in der sie verwendet werden sollen.  
Zum Zusammennähen jede Kerbe mit der Kerbe der entsprechenden Nummer  
verbinden, 1 mit 1, 2 mit 2, usw.   
Die Schattierung kennzeichnet die rechte Seite des Stoffes.

**STECKEN, HEFTEN, ANPASSEN.** Tragen Sie die Absatzhöhe und den Typ Mieder, den Sie mit dem Kleidungsstück tragen möchten. Legen Sie das Kleidungsstück mit der rechten Seite nach außen an; stecken Sie die Knopfleiste zu. Nehmen Sie eine normale Körperhaltung ein. Stecken Sie die gewünschten Schulterpolster fest; tragen Sie den Gürtel, falls gewünscht.

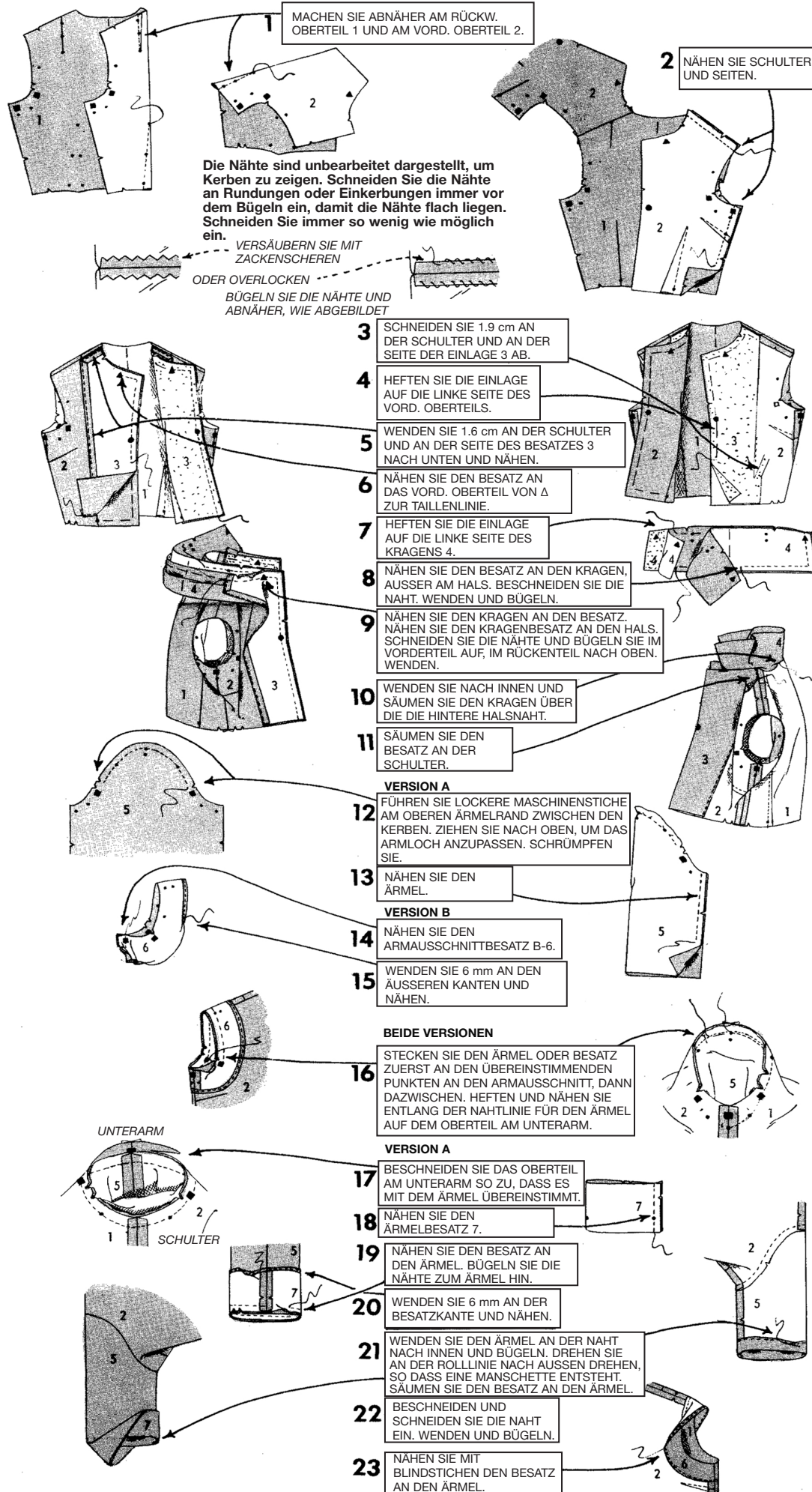
Überprüfen Sie die folgenden Punkte auf richtigen Sitz:  
**MITTEL- UND SEITENNÄHTE SOLLTEN GERADE HÄNGEN.**  
**TAILLENABNÄHER AM VORD. OBERTEIL SOLLTEN ETWAS UNTERHALB DER VOLLSTEN STELLE DER BRUST LIEGEN.**  
**PRÜFEN SIE DIE POSITION DER TAILLENLINIE. MARKIEREN SIE DIE SAUMLINIEN.**

**NÄHEN UND BÜGELN.**  
Nähen Sie genau auf den markierten Nahtlinien. Beschneiden und schneiden Sie die gebogenen Nahtzugaben ein, damit die Nähte flach gebügelt werden können. Bügeln Sie beim Nähen jedes Abnähers und jeder Naht auf der linken Seite des Kleidungsstücks. Bügeln Sie nach dem Nähen gründlich.

Für vollständige Nähanleitungen finden Sie im neuen VOGUE NÄHBUCH, das an Ihrem Schnittmusterschalter oder Kiosk erhältlich ist, oder schreiben Sie an Vogue Pattern Service, Greenwich, Connecticut. \$1.00.

SYMBOLE sind anstelle von Schneidernägeln oder Pausenradlinien abgebildet, um zu zeigen, wie sie verwendet werden, um das Kleidungsstück zusammenzufügen. Sie sind Gleichgewichtsmarkierungen und sollten aufeinander abgestimmt werden, damit der Fadenlauf an der richtigen Stelle bleibt.

## OBERTEILNÄHTE

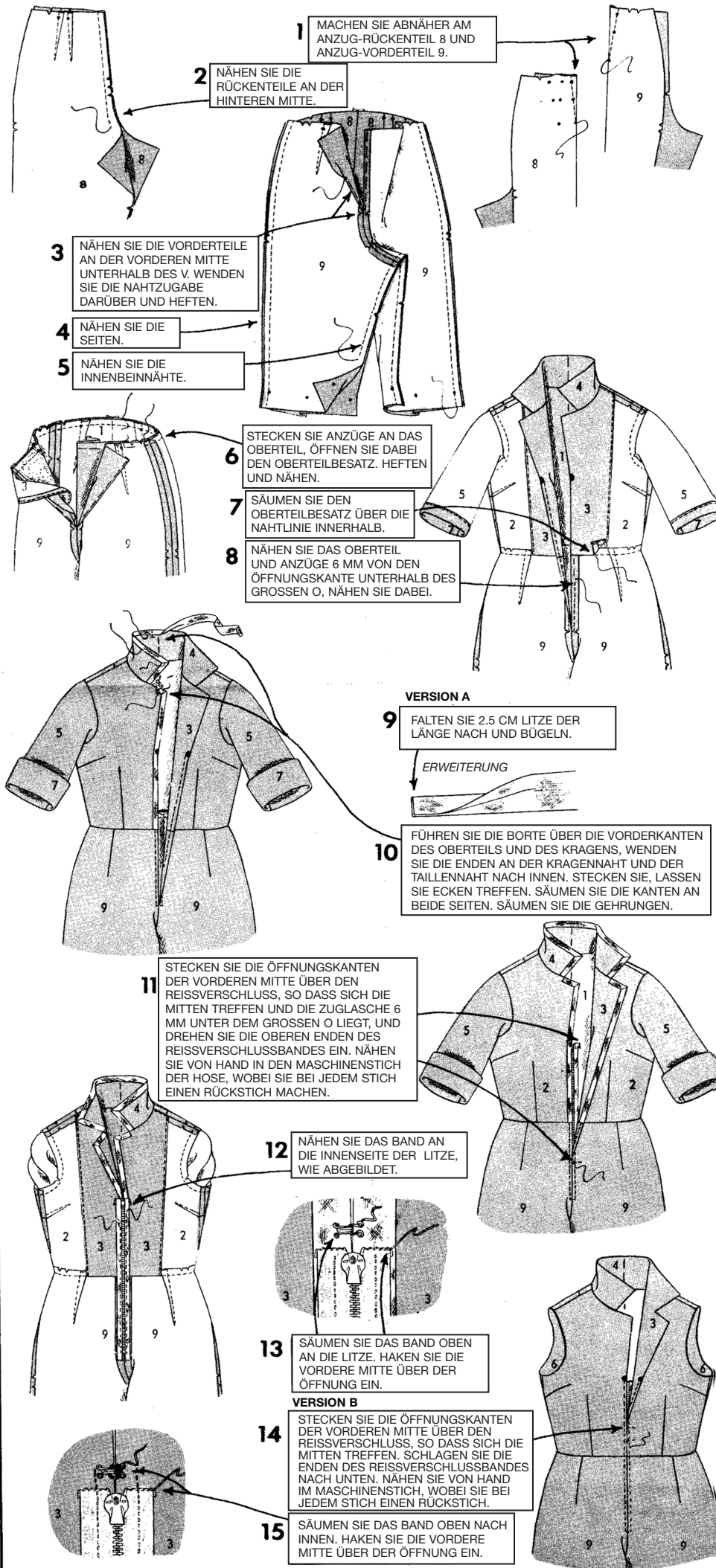


- MACHEN SIE ABNÄHER AM RÜCKW. OBERTEIL 1 UND AM VORD. OBERTEIL 2.
- NÄHEN SIE SCHULTER UND SEITEN.
- SCHNEIDEN SIE 1.9 cm AN DER SCHULTER UND AN DER SEITE DER EINLAGE 3 AB.
- HEFTEN SIE DIE EINLAGE AUF DIE LINKE SEITE DES VORD. OBERTEILS.
- WENDEN SIE 1.6 cm AN DER SCHULTER UND AN DER SEITE DES BESATZES 3 NACH UNTEN UND NÄHEN.
- NÄHEN SIE DEN BESATZ AN DAS VORD. OBERTEIL VON Δ ZUR TAILLENLINIE.
- HEFTEN SIE DIE EINLAGE AUF DIE LINKE SEITE DES KRAGENS 4.
- NÄHEN SIE DEN BESATZ AN DEN KRAGEN, AUSSER AM HALS. BESCHNEIDEN SIE DIE NAHT. WENDEN UND BÜGELN.
- NÄHEN SIE DEN KRAGEN AN DEN BESATZ. NÄHEN SIE DEN KRAGENBESATZ AN DEN HALS. SCHNEIDEN SIE DIE NAHTE UND BÜGELN SIE IM VORD. OBERTEIL AUF, IM RÜCKENTEIL NACH OBEN. WENDEN.
- WENDEN SIE NACH INNEN UND SÄUMEN SIE DEN KRAGEN ÜBER DIE HINTERE HALSNAHT.
- SÄUMEN SIE DEN BESATZ AN DER SCHULTER.
- FÜHREN SIE LOCKERE MASCHINENSTICHE AM OBEREN ÄRMELRAND ZWISCHEN DEN KERBEN. ZIEHEN SIE NACH OBEN, UM DAS ARMLOCH ANZUPASSEN. SCHRÜMPFFEN SIE.
- NÄHEN SIE DEN ÄRMEL.
- NÄHEN SIE DEN ARMAUSSCHNITT BESATZ B-6.
- WENDEN SIE 6 mm AN DEN ÄUSSEREN KANTEN UND NÄHEN.
- BEIDE VERSIONEN  
STECKEN SIE DEN ÄRMEL ODER BESATZ ZUERST AN DEN ÜBEREINSTIMMENDEN PUNKTEN AN DEN ARMAUSSCHNITT, DANN DAZWISCHEN. HEFTEN UND NÄHEN SIE ENTLANG DER NAHTLINIE FÜR DEN ÄRMEL AUF DEM OBERTEIL AM UNTERARM.
- BESCHNEIDEN SIE DAS OBERTEIL AM UNTERARM SO ZU, DASS ES MIT DEM ÄRMEL ÜBEREINSTIMMT.
- NÄHEN SIE DEN ÄRMELBESATZ 7.
- NÄHEN SIE DEN BESATZ AN DEN ÄRMEL. BÜGELN SIE DIE NAHTE ZUM ÄRMEL HIN.
- WENDEN SIE 6 mm AN DER BESATZKANTE UND NÄHEN.
- WENDEN SIE DEN ÄRMEL AN DER NAHT NACH INNEN UND BÜGELN. DREHEN SIE AN DER RÖHRLINIE NACH AUSSEN DREHEN, SO DASS EINE MANSCHETTE ENTSTEHT. SÄUMEN SIE DEN BESATZ AN DEN ÄRMEL.
- BESCHNEIDEN UND SCHNEIDEN SIE DIE NAHT EIN. WENDEN UND BÜGELN.
- NÄHEN SIE MIT BLINDSTICHEN DEN BESATZ AN DEN ÄRMEL.

Die Nähte sind unbearbeitet dargestellt, um Kerben zu zeigen. Schneiden Sie die Nähte an Rundungen oder Einkerbungen immer vor dem Bügeln ein, damit die Nähte flach liegen. Schneiden Sie immer so wenig wie möglich ein.

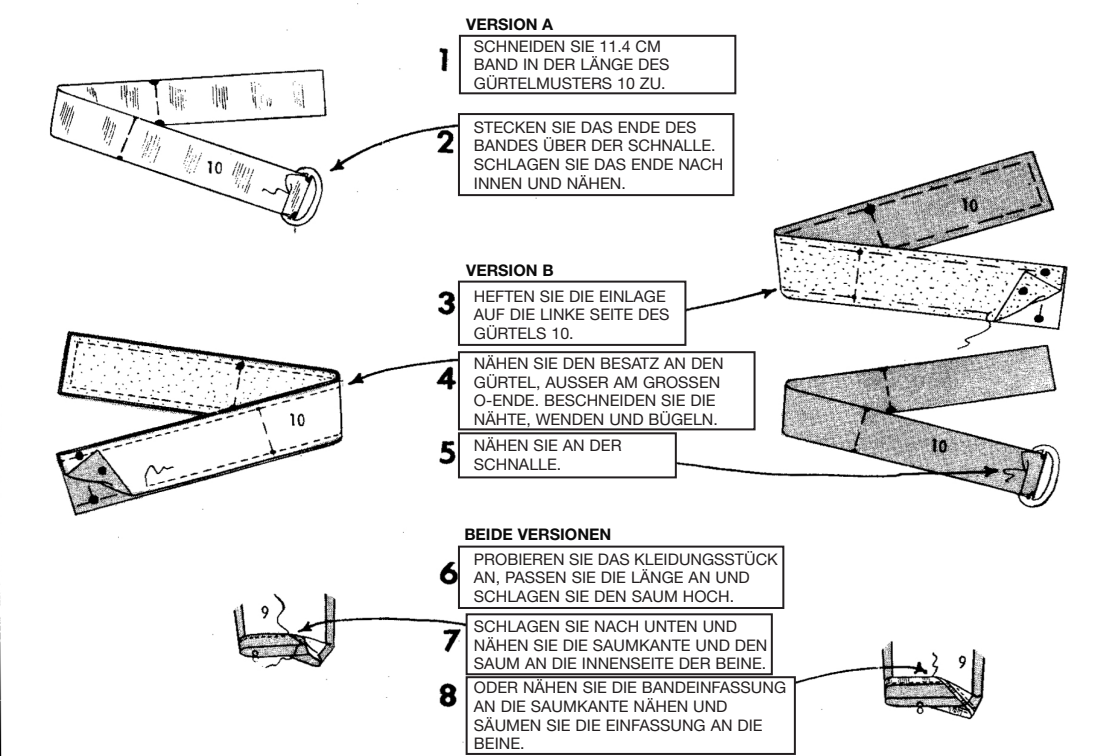
VERSÄUBERN SIE MIT ZACKENSCHEREN ODER OVERLOCKEN BÜGELN SIE DIE NAHTE UND ABNÄHER, WIE ABGEBILDET

## ANZÜGE - OBERTEIL VERBINDUNG - EINFASSUNG - REISSVERSCHLUSS



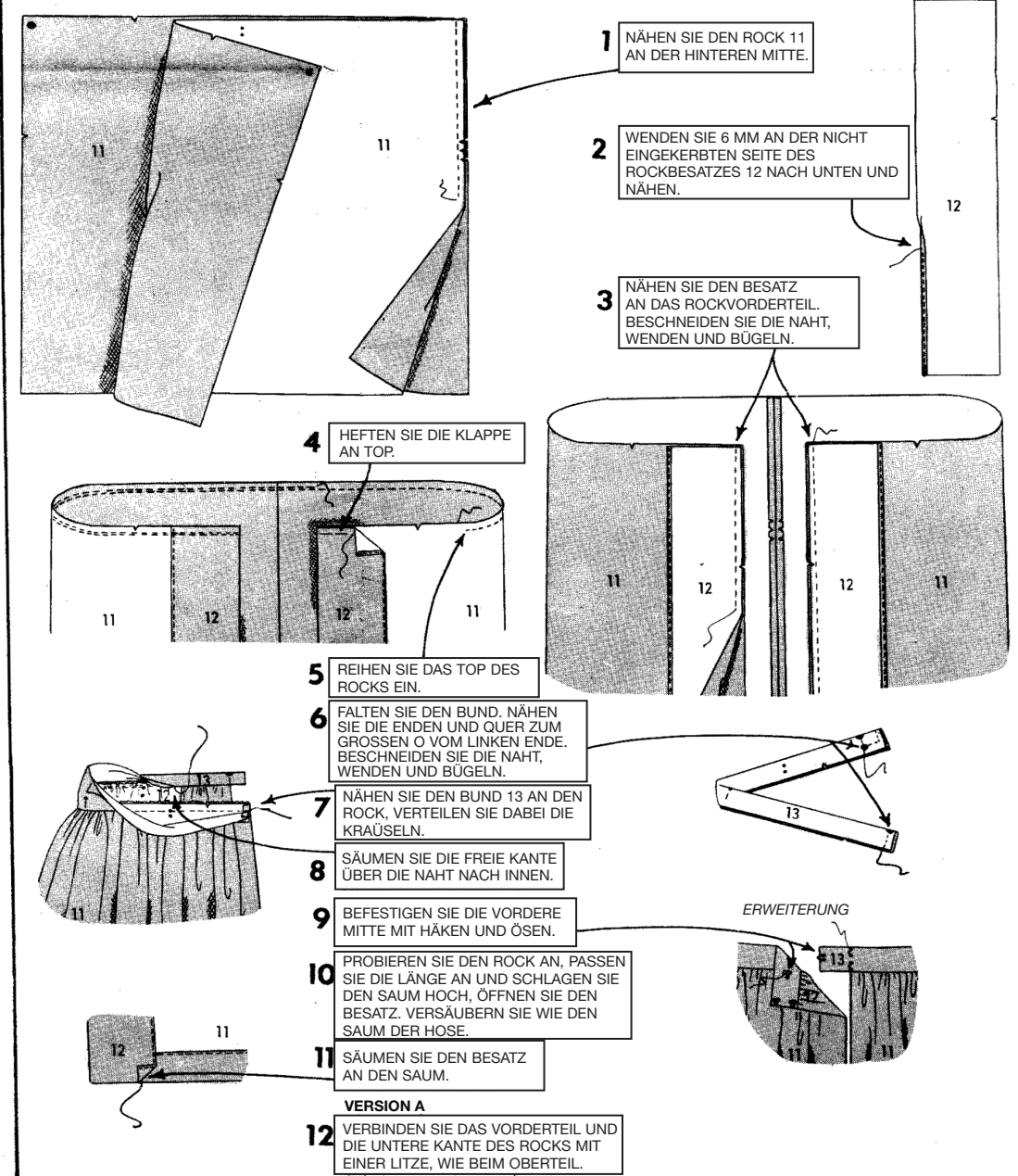
- MACHEN SIE ABNÄHER AM ANZUG-RÜCKENTEIL 8 UND ANZUG-VORDERTEIL 9.
- NÄHEN SIE DIE RÜCKENTEILE AN DER HINTEREN MITTE.
- NÄHEN SIE DIE VORDERTEILE AN DER VORDEREN MITTE UNTERHALB DES V. WENDEN SIE DIE NAHTZUGABE DARÜBER UND HEFTEN.
- NÄHEN SIE DIE SEITEN.
- NÄHEN SIE DIE INNENBEINNAHTE.
- STECKEN SIE ANZÜGE AN DAS OBERTEIL. ÖFFNEN SIE DABEI DEN OBERTEILBESATZ. HEFTEN UND NÄHEN.
- SÄUMEN SIE DEN OBERTEILBESATZ ÜBER DIE NAHTLINIE INNERHALB.
- NÄHEN SIE DAS OBERTEIL UND ANZÜGE 6 MM VON DEN ÖFFNUNGSKANTE UNTERHALB DES GROSSEN O, NÄHEN SIE DABEI.
- NÄHEN SIE DAS OBERTEIL UND ANZÜGE 6 MM VON DEN ÖFFNUNGSKANTE UNTERHALB DES GROSSEN O, NÄHEN SIE DABEI.
- ERWEITERUNG  
FÜHREN SIE DIE BORTE ÜBER DIE VORDERKANTEN DES OBERTEILS UND DES KRAGENS, WENDEN SIE DIE ENDEN AN DER KRAGENNAHT UND DER TAILLENNAHT NACH INNEN. STECKEN SIE, LASSEN SIE ECKEN TREFFEN. SÄUMEN SIE DIE GEHRUNGEN.
- STECKEN SIE DIE ÖFFNUNGSKANTEN DER VORDEREN MITTE ÜBER DEN REISSVERSCHLUSS, SO DASS SICH DIE MITTEN TREFFEN UND DIE ZUGLASCHE 6 MM UNTER DEM GROSSEN O LIEGT. UND DREHEN SIE DIE OBEREN ENDEN DES REISSVERSCHLUSSBANDES EIN. NÄHEN SIE VON HAND IN DEN MASCHINENSTICH DER HOSE, WOBEI SIE BEI JEDEM STICH EINEN RÜCKSTICH MACHEN.
- NÄHEN SIE DAS BAND AN DIE INNENSEITE DER LITZE, WIE ABGEBILDET.
- SÄUMEN SIE DAS BAND OBEN AN DIE LITZE. HAKEN SIE DIE VORDERE MITTE ÜBER DER ÖFFNUNG EIN.
- BEIDE VERSIONEN  
STECKEN SIE DIE ÖFFNUNGSKANTEN DER VORDEREN MITTE ÜBER DEN REISSVERSCHLUSS, SO DASS SICH DIE MITTEN TREFFEN. SCHLAGEN SIE DIE ENDEN DES REISSVERSCHLUSSBANDES NACH UNTEN. NÄHEN SIE VON HAND IM MASCHINENSTICH, WOBEI SIE BEI JEDEM STICH EINEN RÜCKSTICH.
- SÄUMEN SIE DAS BAND OBEN NACH INNEN. HAKEN SIE DIE VORDERE MITTE ÜBER DER ÖFFNUNG EIN.

## GÜRTEL- SÄUME



- VERSION A  
SCHNEIDEN SIE 11.4 cm BAND IN DER LÄNGE DES GÜRTELMUSTERS 10 ZU.
- STECKEN SIE DAS ENDE DES BANDES ÜBER DER SCHNALLE. SCHLAGEN SIE DAS ENDE NACH INNEN UND NÄHEN.
- VERSION B  
HEFTEN SIE DIE EINLAGE AUF DIE LINKE SEITE DES GÜRTELS 10.
- NÄHEN SIE DEN BESATZ AN DEN GÜRTEL, AUSSER AM GROSSEN O-ENDE. BESCHNEIDEN SIE DIE NAHTE. WENDEN UND BÜGELN.
- NÄHEN SIE AN DER SCHNALLE.
- BEIDE VERSIONEN  
PROBIEREN SIE DAS KLEIDUNGSSTÜCK AN, PASSEN SIE DIE LÄNGE AN UND SCHLAGEN SIE DEN SAUM HOCH.
- SCHLAGEN SIE NACH UNTEN UND NÄHEN SIE DIE SAUMKANTE UND DEN SAUM AN DIE INNENSEITE DER BEINE.
- ODER NÄHEN SIE DIE BANDEINFASSUNG AN DIE SAUMKANTE NÄHEN UND SÄUMEN SIE DIE EINFASSUNG AN DIE BEINE.

## ROCK



- NÄHEN SIE DEN ROCK 11 AN DER HINTEREN MITTE.
- WENDEN SIE 6 mm AN DER NICHT EINGEKERBTEN SEITE DES ROCKBESATZES 12 NACH UNTEN UND NÄHEN.
- NÄHEN SIE DEN BESATZ AN DAS ROCKVORDERTEIL. BESCHNEIDEN SIE DIE NAHT, WENDEN UND BÜGELN.
- HEFTEN SIE DIE KLAPPE AN TOP.
- REIHEN SIE DAS TOP DES ROCKS EIN.
- FALTEN SIE DEN BUND. NÄHEN SIE DIE ENDEN UND QUER ZUM GROSSEN O VOM LINKEN ENDE. BESCHNEIDEN SIE DIE NAHT, WENDEN UND BÜGELN.
- NÄHEN SIE DEN BUND 13 AN DEN ROCK, VERTEILEN SIE DABEI DIE KRÄUSELN.
- SÄUMEN SIE DIE FREIE KANTE ÜBER DIE NAHT NACH INNEN.
- BEFESTIGEN SIE DIE VORDERE MITTE MIT HAKEN UND ÖSEN.
- PROBIEREN SIE DEN ROCK AN, PASSEN SIE DIE LÄNGE AN UND SCHLAGEN SIE DEN SAUM HOCH. ÖFFNEN SIE DEN BESATZ. VERSÄUBERN SIE WIE DEN SAUM DER HOSE.
- SÄUMEN SIE DEN BESATZ AN DEN SAUM.
- VERSION A  
VERBINDEN SIE DAS VORDERTEIL UND DIE UNTERE KANTE DES ROCKS MIT EINER LITZE, WIE BEIM OBERTEIL.

STOFFSCHNITTEILE

⊕ Es zeigt Busenlinie, Taillienlinie, Hüfte und/oder Bizeps. Maße beziehen sich auf Umfang des fertigen Kleidungsstücks (Körpermaße + Bequemlichkeit des Kleidungsstücks + Bequemlichkeit des Designs). Passen Sie Schnittbogen wenn nötig an.

Die abgebildeten Linien sind SCHNITTLINIEN. Es SIND 1,5 cm NAHTZUGABEN IM SCHNITTMUSTER BERÜCKSICHTIG, sofern nicht anders angegeben. Sehen Sie die NÄHANGABEN für Nahtzugabe.

Der Packungsinhalt enthält Schnittteil(e) gemäß des Kleidungsstückes, der Stoffbreite und Größe. Die Zeichnungen zeigen die ungefähre Position im Schnittmuster; die Position kann je nach Schnittmustergröße variieren.

Der Packungsinhalt enthält Schnittteile für Stoffe „mit“ und „ohne Flor“. Für Stoffe mit Flor, Farbverläufe oder Muster mit Laufrichtung benutzen Sie das „WITH NAP“ (Strichrichtung) Schnittteil.

AUSSENSEITE DES SCHNITTBogens	INNENSEITE DES SCHNITTBogens	STOFFAUSSENSEITE	STOFFINNENSEITE
-------------------------------	------------------------------	------------------	-----------------

**G** = GRÖSSE  
**AG** = ALLE GRÖSSEN  
 \* = MIT UMBRUCH  
 \*\* = OHNE UMBRUCH  
**SELVAGE(S)** = WEBKANTE(N)  
**FOLD** = STOFFBRUCH  
**SINGLE THICKNESS** = EINLAGIG  
**DOUBLE THICKNESS** = ZWEILAGIG  
**CROSSWISE FOLD** = QUERLIEGENDER STOFFBRUCH

Setzen Sie den Stoff an, wie angezeigt. Wenn das Schnittteil zeigt...

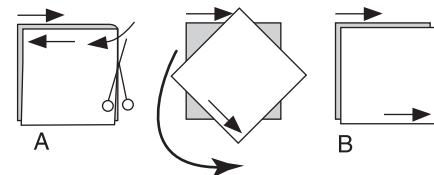
**FADENLAUF** — Setzen Sie den Fadenlauf parallel zur Webkante oder zum Stoffbruch. Auf den „WITH NAP“ Zeichnungen müssen die Pfeile in die gleiche Richtung zeigen. (Auf Pelzen müssen die Pfeile in die Richtung des Flors zeigen.)

**EINLAGIG** — Stoff mit rechter Seite nach oben legen. (Für Pelze legen Sie die Haarseite nach unten.)

ZWEILAGIG

MIT STOFFBRUCH — Schlagen Sie den Stoff rechts auf rechts um.

\* **OHNE STOFFBRUCH** — Schlagen Sie den Stoff quer rechts auf rechts um. Schlagen Sie den Stoffbruch von Webkante zur Webkante (A). Rechts auf rechts schlagen Sie die obere Lage ganz herum, so dass der Flor in die gleiche Richtung wie die untere Lage läuft.



**STOFFBRUCH** — Setzen Sie die angezeigte Kante genau am Stoffbruch an. Schneiden Sie NICHT auf dieser Linie.

Wenn der Schnittbogen so aussieht...

• Schneiden Sie alle anderen Teile zuerst und lassen Sie genügend Stoff übrig um dieses Teil auszuschneiden (A). Schlagen Sie den Stoff um und schneiden Sie das Teil auf Umbruch wie abgebildet (B).

★ Schneiden Sie das Teil nur einmal. Schneiden Sie die anderen Teile zuerst und lassen Sie genügend Stoff übrig um dieses Teil auszuschneiden. Schlagen Sie hierzu den Stoff auf und schneiden Sie nur eine Lage.

Schneiden Sie alle Stücke entlang der Schnittlinie für die benötigte Größe aus. Auch die Kerben sind einzuschneiden.

Übertragen Sie alle Markierungen und Bearbeitungslinien, bevor Sie Schnittbogen entfernen. (Pelzhaar, übertragen Sie Markierungen auf die Innenseite.)

**HINWEIS:** Gestrichelte Linie (a! b! c!) im Schnittmuster stehen für die entsprechenden Größen.

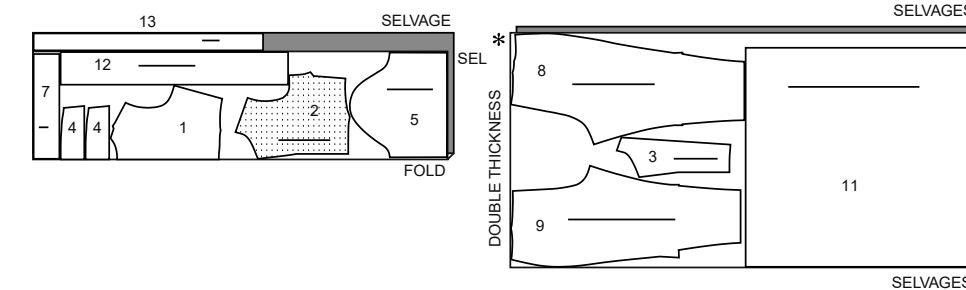
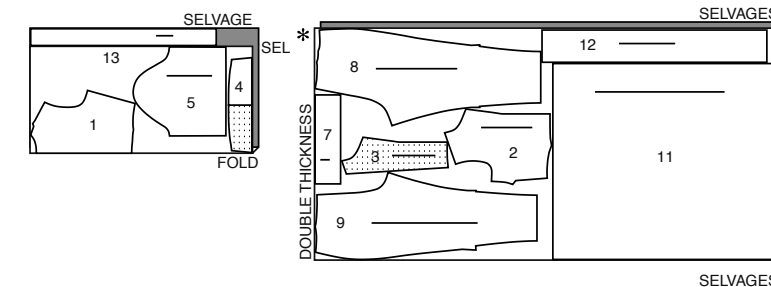
LAYOUT-SCHLÜSSEL FÜR DEN STOFFZUSCHNITT

DOUBLE THICKNESS= DOPPELTE DICKE  
 FOLD= STOFFBRUCH  
 SELVAGE(S)= WEBKANTE(N)  
 SINGLE THICKNESS= EINLAGIG

ANZUG UND ROCK A

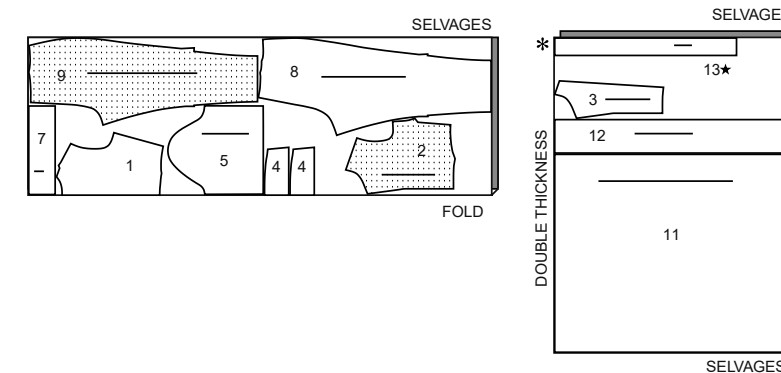
SCHNITT-TEILLE: 1 2 3 4 5 7 8 9 11 12 13

45" (115CM) \*  
 G 8 10 12 14 16 18

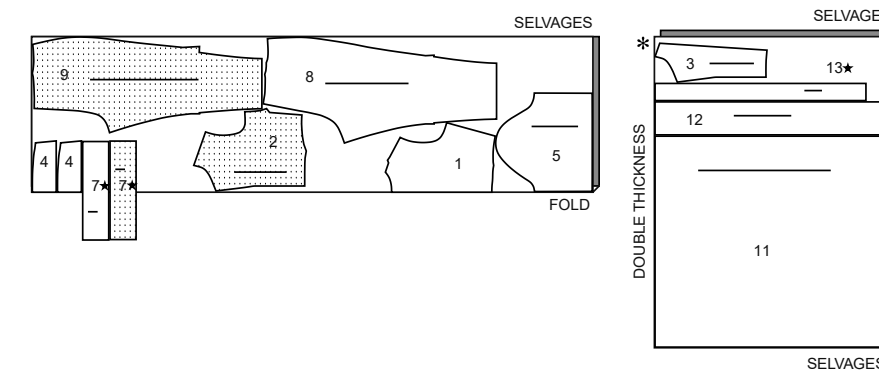


45" (115CM) \*  
 G 20 22 24 26

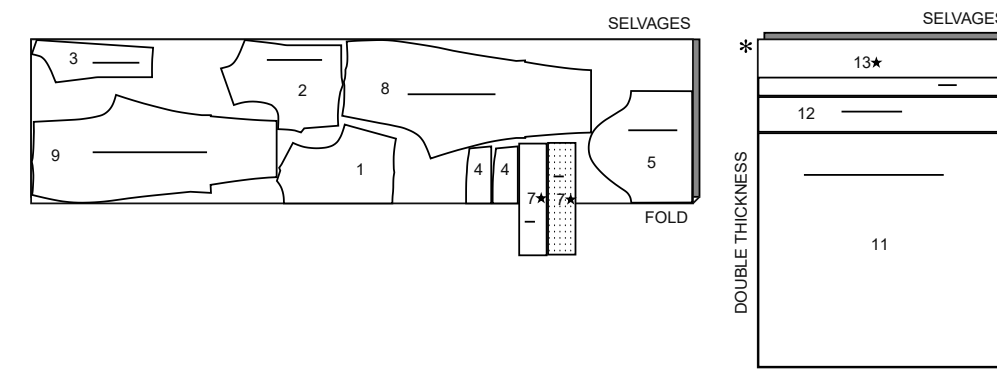
60" (150CM) \*  
 G 8 10 12 14 16



60" (150CM) \*  
 G 18 20 22



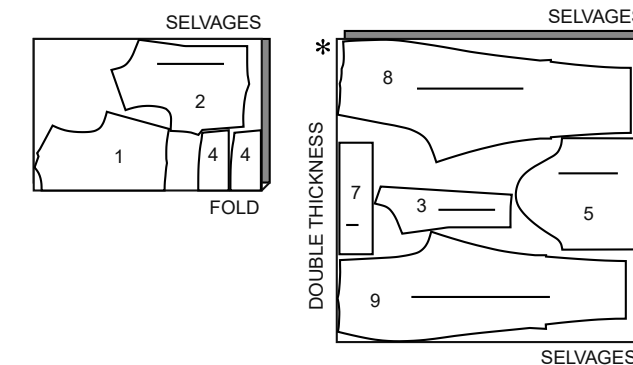
60" (150CM) \*  
 G 24 26



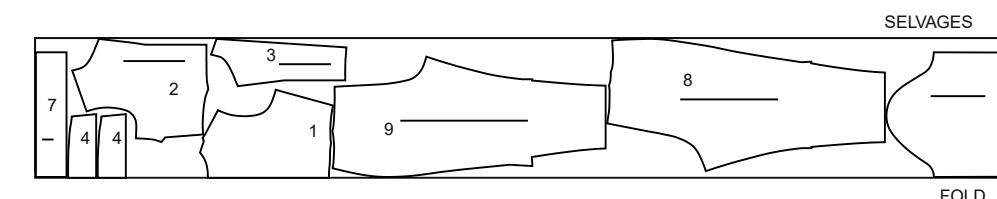
ANZUG A (OHNE ROCK)

SCHNITT-TEILLE: 1 2 3 4 5 7 8 9

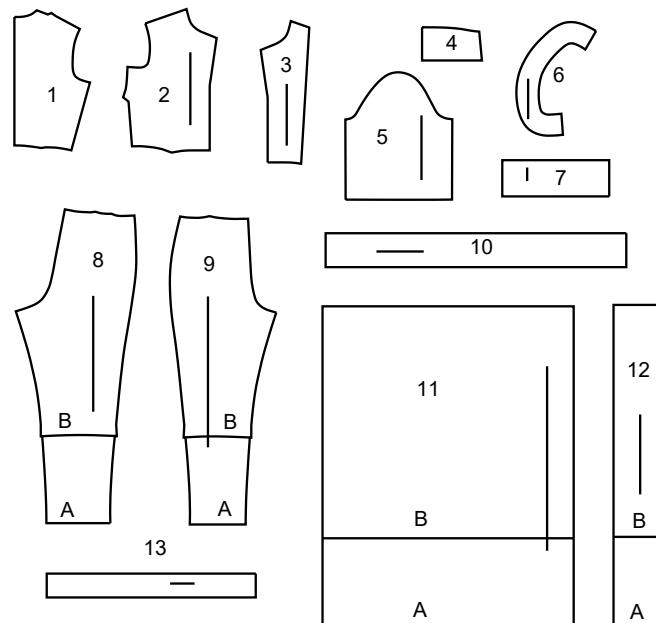
45" (115CM) \*  
 G 8 10 12 14 16



45" (115CM) \*  
 G 18 20 22 24 26



ZUSÄTZLICHE LAYOUTS FÜR DEN ZUSCHNITT



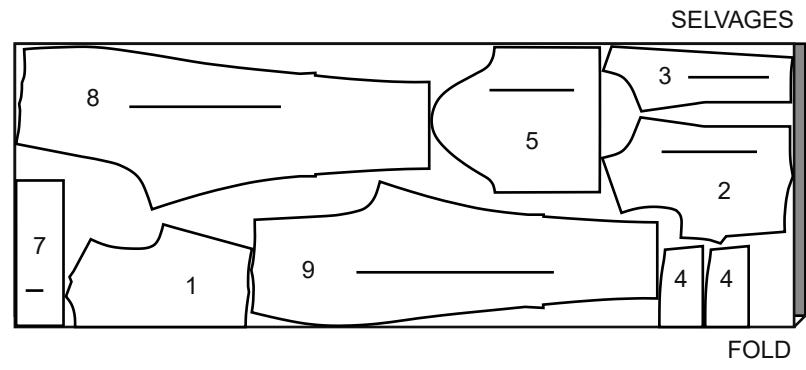
- 1 RÜCKW. OBERTEIL
- 2 VORD. OBERTEIL
- 3 BESATZ UND EINLAGE
- 4 KRAGEN
- 5 ÄRMEL - A
- 6 ARMAUSSCHNITTBESATZ - B
- 7 ÄRMELBESATZ - A
- 8 ANZUG-RÜCKENTEIL
- 9 ANZUG-VORDERTEIL
- 10 GÜRTEL
- 11 ROCK
- 12 ROCKBESATZ
- 13 BUND

Größen	8	10	12	14	16	18	20	22	24	26
<b>MASSE DES FERTIGEN KLEIDUNGSGSTÜCKS</b>										
A,B Oberweite	90	93	97	102	107	112	117	122	127	132
A,B Taillenweite (Anzug)	66	68	72	77	83	88	93	98	103	108
A,B Taillenweite (Rock)	64	66	69	75	80	85	90	95	100	105
A,B Hüftweite	100	103	107	112	117	122	127	132	137	142
Breite, Unterkante										
Rock A,B	163	165	169	174	179	184	189	194	199	204
Breite, jedes Bein										
Anzug A	34	35	37	38	40	41	42	43	45	45
Anzug B	42	43	45	47	49	51	52	55	57	58
<b>Fertige Rückenlänge vom Halsansatz an</b>										
Anzug A	142	143	144	145	146	146	147	147	147	147
Anzug B	113	113	114	115	116	116	117	117	118	118
<b>Fertige Rückenlänge vom Halsansatz an</b>										
Rock A	143	143	143	143	143	143	143	143	143	143
Rock B	121	121	121	121	121	121	121	121	121	121

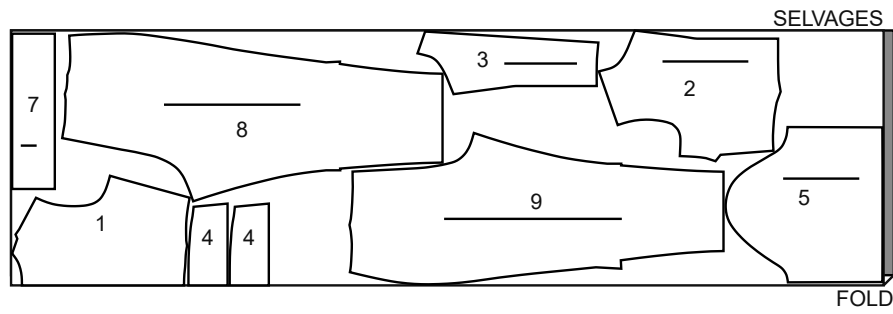
KÖRPERGRÖSSEN

MISSES										
Größe	8	10	12	14	16	18	20	22	24	26
Oberweite	80	83	87	92	97	102	107	112	117	122
Taille	61	64	67	71	76	81	87	94	97	104
Hüfte	85	88	92	97	102	107	112	117	122	127
Rücken - Hals zu Taille	40	40.5	41.5	42	42.5	43	44	44.5	45	46

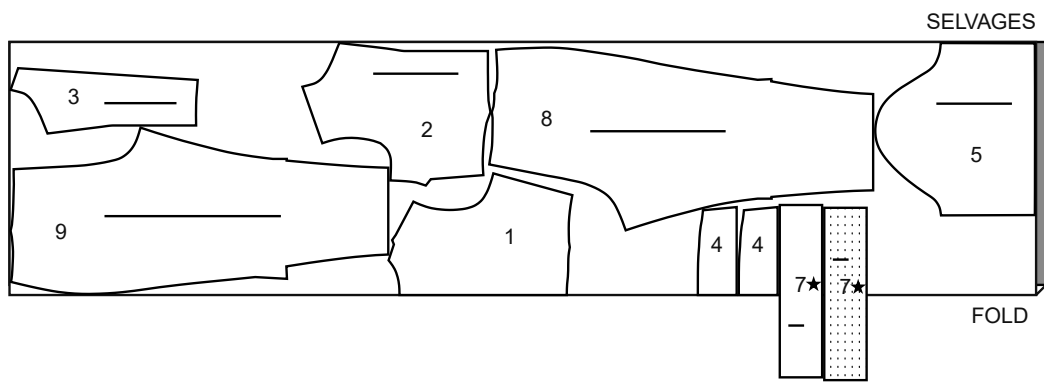
60" (150CM) \*  
G 8 10 12



60" (150CM) \*  
G 14 16 18 20

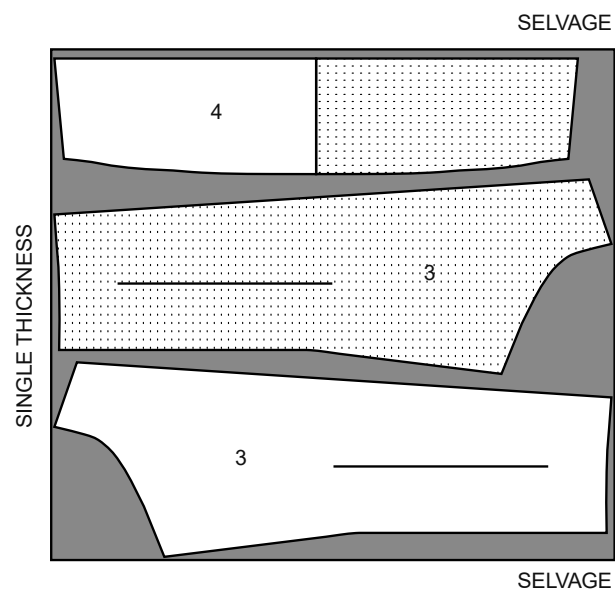


60" (150CM) \*  
G 22 24 26



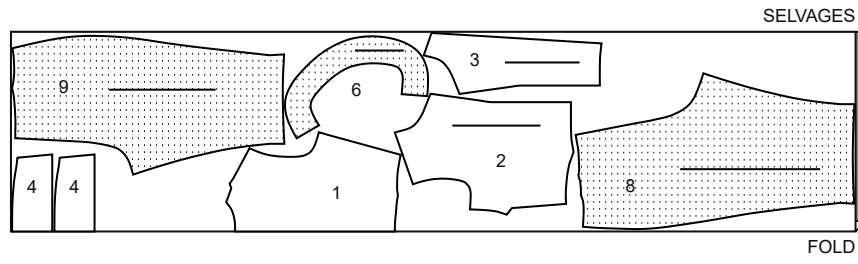
**EINLAGE A**  
SCHNITT-TEILLE: 3 4

20" (51CM)  
AG

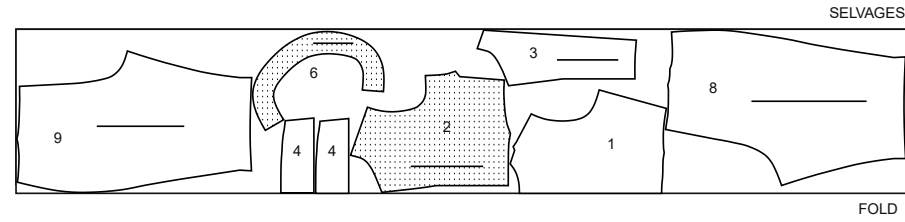


**ANZUG B**  
SCHNITT-TEILLE: 1 2 3 4 6 8 9

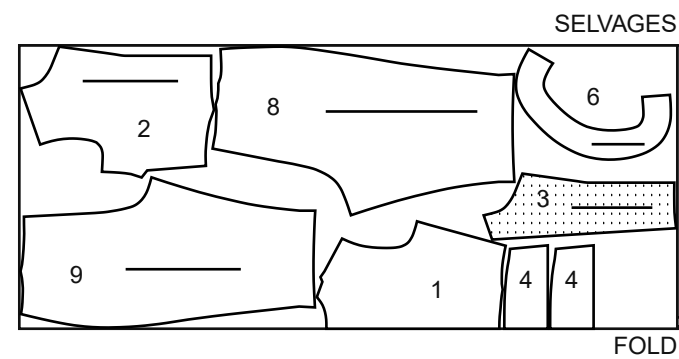
45" (115CM) \*  
G 8 10 12 14



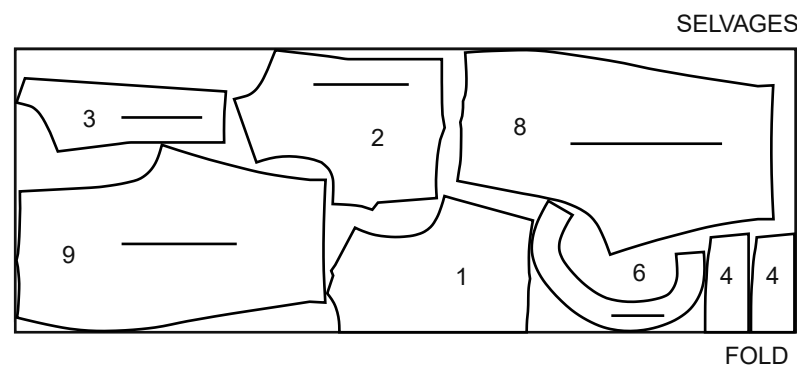
45" (115CM) \*  
G 16 18 20 22 24 26



60" (150CM) \*  
G 8 10 12 14

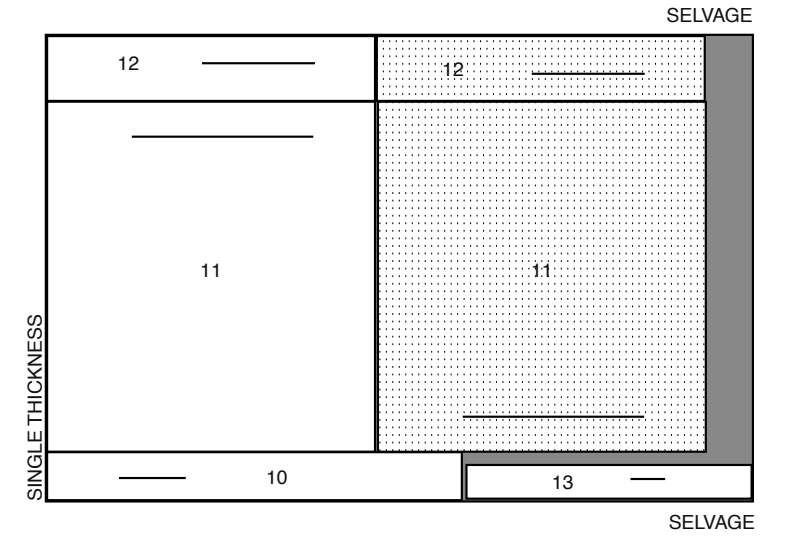


60" (150CM) \*  
G 16 18 20 22 24 26

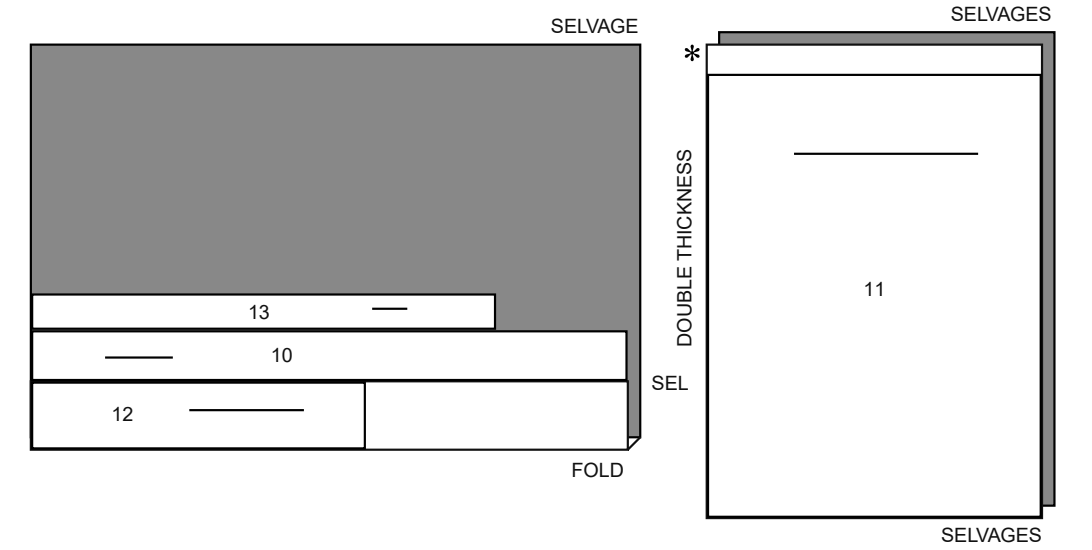


**KONTRASTIERENDER ROCK UND GÜRTEL B**  
SCHNITT-TEILLE: 10 11 12 13

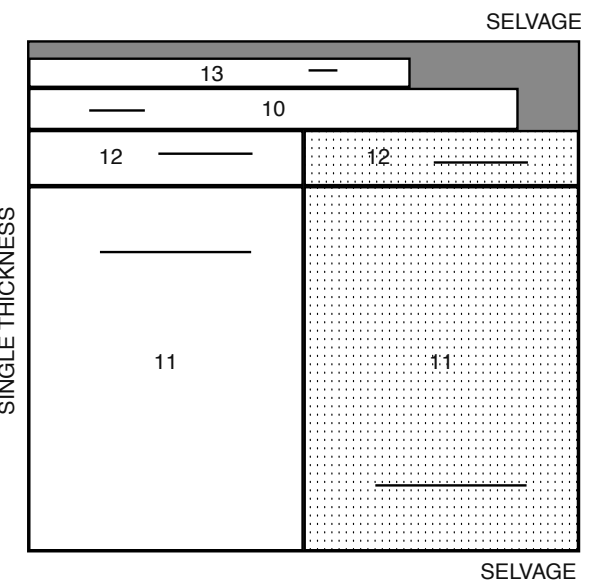
45" (115CM) \*  
G 8



45" (115CM) \*  
G 10 12 14 16 18 20 22 24 26



60" (150CM) \*  
AG



**EINLAGE B**  
SCHNITT-TEILLE: 3 4 10

20" (51CM)  
AG

