

- |                              |   |
|------------------------------|---|
| 1 Yoke Front-A,B,C           | 1 Empiècement devant - A, B, C            |
| 2 Yoke Back-A,B,C            | 2 Empiècement dos - A, B, C               |
| 3 Front-A,B,C                | 3 Devant - A, B, C                        |
| 4 Back-A,B,C                 | 4 Dos - A, B, C                           |
| 5 Neckband-A                 | 5 Pied de col - A                         |
| 6 Neck Ruffle-A              | 6 Volant d'encolure - A                   |
| 7 Sleeve-A                   | 7 Manche - A                              |
| 8 Elastic Guide for Sleeve-A | 8 Guide pour l'élastique de la manche - A |
| 9 Ruffle-A,B                 | 9 Volant - A, B                           |
| 10 Sleeve-B                  | 10 Manche - B                             |
| 11 Sleeve Ruffle-B           | 11 Volant de manche - B                   |
| 12 Bow-B,C                   | 12 Nœud - B, C                            |
| 13 Knot-B,C                  | 13 Coulant - B, C                         |
| 14 Collar-C                  | 14 Col - C                                |
| 15 Sleeve-C                  | 15 Manche - C                             |
| 16 Cuff-C                    | 16 Poignet - C                            |
| 17 Front Lining-A,B,C        | 17 Doublure devant - A, B, C              |
| 18 Back Lining-A,B,C         | 18 Doublure dos - A, B, C                 |

### BODY MEASUREMENTS / MESURES DU CORPS

Sizes/Tailles	CHILDREN'S/ENFANT				GIRLS/FILLE	
	3	4	5	6	7	8
Chest (ins)	22	23	24	25	26	27
Waist	20½	21	21½	22	23	23½
Hip	25	26	26½	27	30	32
Height	38	41	44	47	50	52
T. poitrine (cm)	56	58	61	64	66	69
T. taille	52	53	55	56	58	60
T. hanches	64	66	67	69	76	81
Hauteur	97	104	112	119	127	132

### FABRIC CUTTING LAYOUTS

⊕ Indicates Bustline, Waistline, Hipline and/or Biceps. Measurements refer to circumference of Finished Garment (Body Measurement + Wearing Ease + Design Ease). Adjust Pattern if necessary.

Lines shown are CUTTING LINES, however, 5/8" (1.5cm) SEAM ALLOWANCES ARE INCLUDED, unless otherwise indicated. See SEWING INFORMATION for seam allowance.

Find layout(s) by Garment/View, Fabric Width and Size. Layouts show approximate position of pattern pieces; position may vary slightly according to your pattern size.

All layouts are for with or without nap unless specified. For fabrics with nap, pile, shading or one-way design, use WITH NAP layout.

RIGHT SIDE OF PATTERN	WRONG SIDE OF PATTERN	RIGHT SIDE OF FABRIC	WRONG SIDE OF FABRIC
-----------------------	-----------------------	----------------------	----------------------

S/T = SIZE(S)/TAILLE(S)  
 \* = WITH NAP/AVEC SENS  
 S/L = SELVAGE(S)/LISIÈRE(S)  
 AS/TT = ALL SIZE(S)/TOUTES TAILLE(S)  
 \*\* = WITHOUT NAP/SANS SENS  
 F/P = FOLD/PLIURE  
 CF/PT = CROSSWISE FOLD/PLIURE TRAME

Position fabric as indicated on layout. If layout shows...

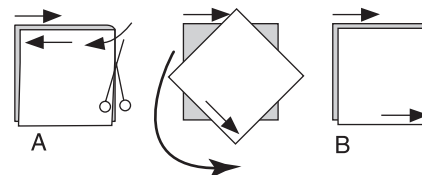
**GRAINLINE**—Place on straight grain of fabric, keeping line parallel to selvage or fold. ON "with nap" layout arrows should point in the same directions. (On Fur Pile fabrics, arrows point in direction of pile.)

**SINGLE THICKNESS**—Place fabric right side up. (For Fur Pile fabrics, place pile side down.)

**DOUBLE THICKNESS**

WITH FOLD—Fold fabric right sides together.

\* WITHOUT FOLD—With right sides together, fold fabric CROSSWISE. Cut fold from selvage to selvage (A). Keeping right sides together, turn upper layer completely around so nap runs in the same direction as lower layer.



**FOLD**—Place edge indicated exactly along fold of fabric. NEVER cut on this line.

When pattern piece is shown like this...



• Cut other pieces first, allowing enough fabric to cut this piece (A). Fold fabric and cut piece on fold, as shown (B).

★ Cut piece only once. Cut other pieces first, allowing enough fabric to cut this piece. Open fabric; cut piece on single layer.

Cut out all pieces along cutting line indicated for desired size using long, even scissor strokes, cutting notches outward.

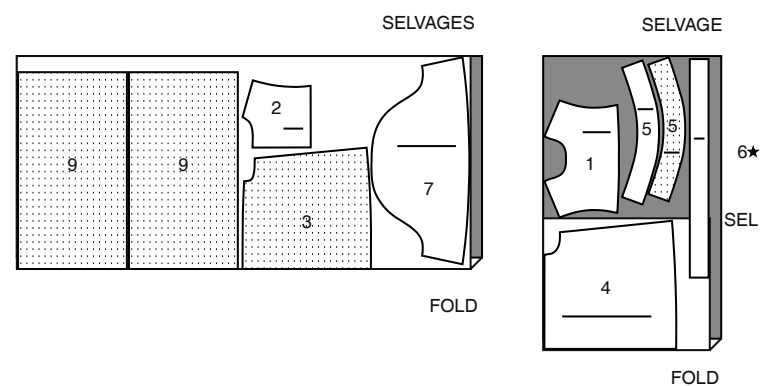
Transfer all markings and lines of construction before removing pattern tissue. (Fur Pile fabrics, transfer markings to wrong side.)

**NOTE:** Broken-line boxes (a! b! c!) in layouts represent pieces cut by measurements provided.

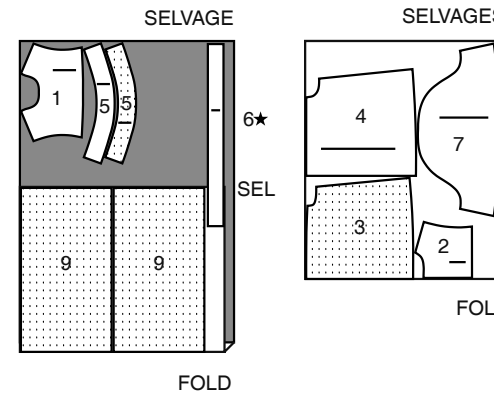
### DRESS A / ROBE A

PIECES: 1 2 3 4 5 6 7 9

45" (115 cm)\*  
 AS/TT



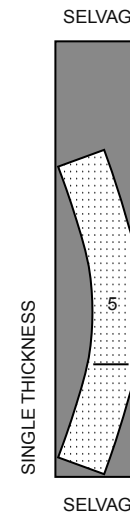
60" (150 cm)\*  
 AS/TT



### INTERFACING A / ENTOILAGE A

PIECE: 5

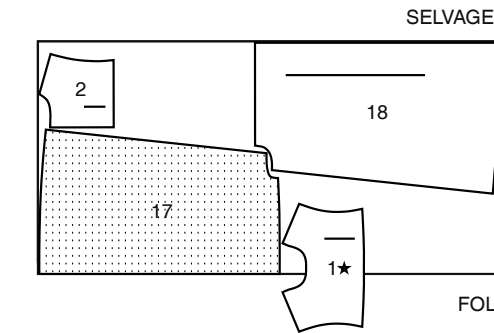
20" (51cm)  
 AS/TT



### LINING A, B / DOUBLURE A, B

PIECES: 1 2 17 18

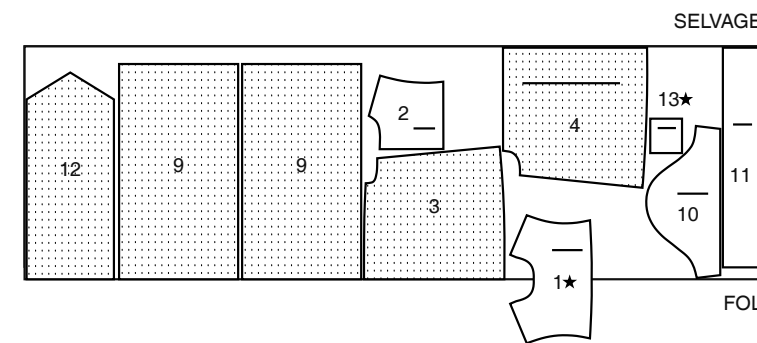
45" (115 cm)\*\*  
 AS/TT



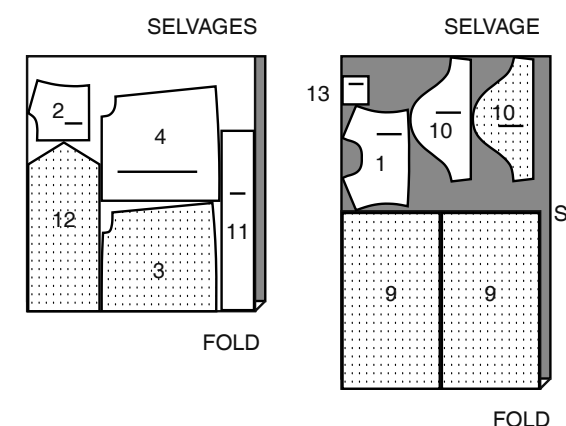
### DRESS B / ROBE B

PIECES: 1 2 3 4 9 10 11 12 13

45" (115 cm)\*  
 AS/TT



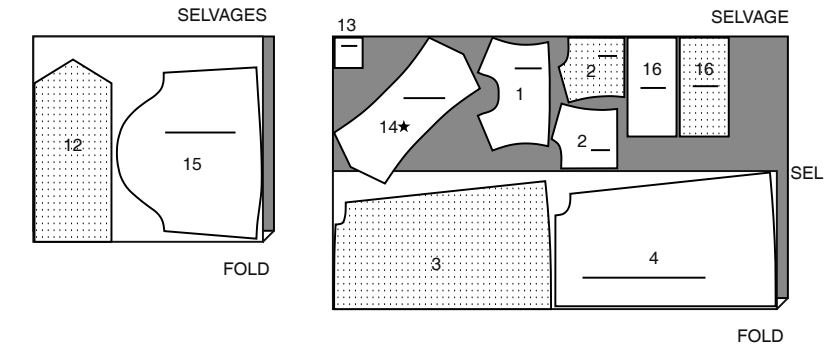
60" (150 cm)\*  
 AS/TT



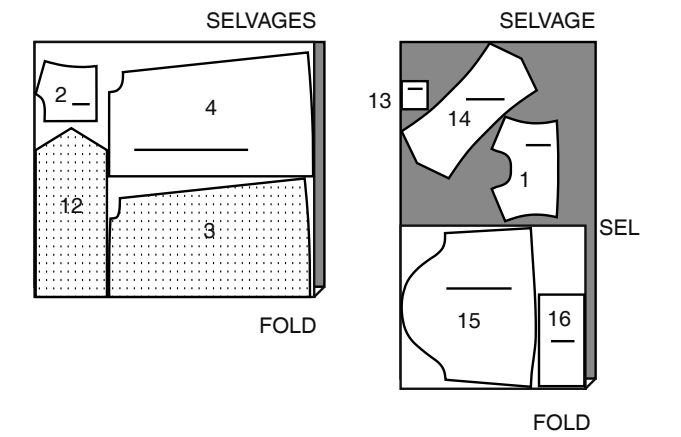
### DRESS C / ROBE B

PIECES: 1 2 3 4 12 13 14 15 16

45" (115 cm)\*  
 AS/TT



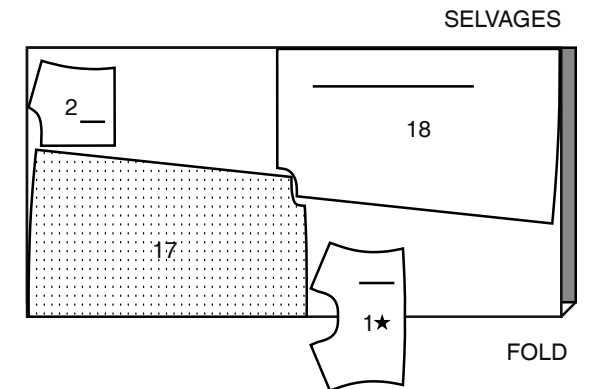
60" (150 cm)\*  
 AS/TT



### LINING C / DOUBLURE C

PIECES: 1 2 17 18

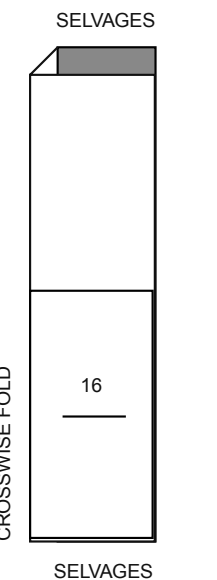
45" (115 cm)\*\*  
 AS/TT



### INTERFACING C / ENTOILAGE C

PIECE: 16

20" (51cm)  
 AS/TT



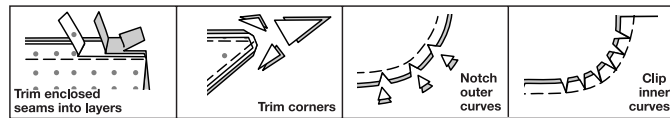
SEWING INFORMATION

5/8" (1.5cm) SEAM ALLOWANCES ARE INCLUDED, (unless otherwise indicated)

ILLUSTRATION SHADING KEY

Right Side	Wrong Side	Interfacing	Lining	Underlining

Press as you sew. Press seams flat, then press open, unless otherwise instructed. Clip seam allowances, where necessary, so they lay flat.



GLOSSARY

Sewing methods in **BOLD TYPE** have Sewing Tutorial Video available. Scan **QR CODE** to watch videos:

**EDGESTITCH** - See **Machine Stitches: "how to edgestitch"** video.

**EASESTITCH** - See **Gathering: "sewing two row gathers"** video.

**INVISIBLE ZIPPER** - See **"sewing an invisible zipper"** video.

**GATHER** -See **Gathering: "sewing two row gathers"** video.

**NARROW HEM** - See **Hems: "sewing narrow hems"** video.

**SLIPSTITCH**-Slide needle through a folded edge, then pick up a thread of underneath fabric.

**STAYSTITCH** -See **Machine Stitches: "how to do stay-stitching"** video.

**UNDERSTITCH** - See **Machine Stitches: "how to understitch"** video.

SEWING TUTORIALS



Build your skills viewing short, easy-to-follow videos at [simplicity.com/sewingtutorials](http://simplicity.com/sewingtutorials)

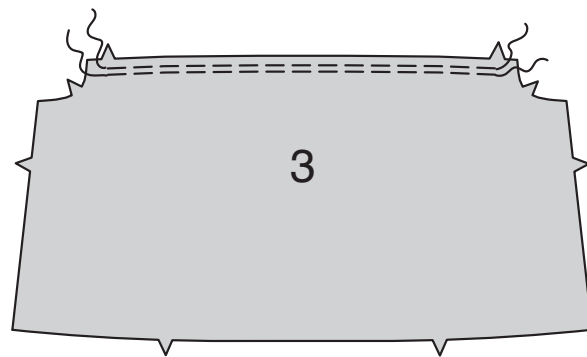
**PATTERN PIECES WILL BE IDENTIFIED BY NUMBERS THE FIRST TIME THEY ARE USED. STITCH 5/8" (1.5CM) SEAMS WITH RIGHT SIDES TOGETHER UNLESS OTHERWISE STATED.**

DRESS A, B, C

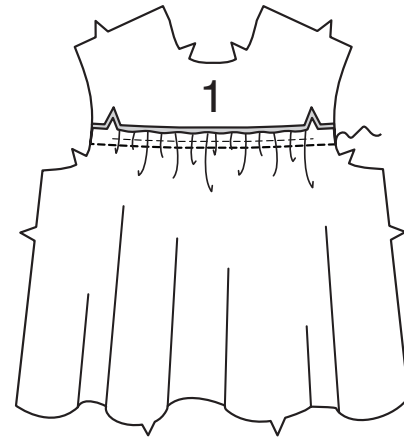
**NOTE:** The first view mentioned will be illustrated unless otherwise indicated.

FRONT AND BACK

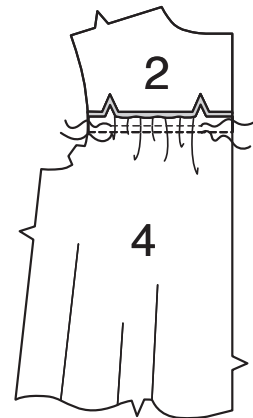
**1.** To **GATHER** upper edge of FRONT (3) between notches, stitch along 5/8" (1.5cm) seam line and 1/4" (6mm) away within seam allowance, using a long machine-stitch.



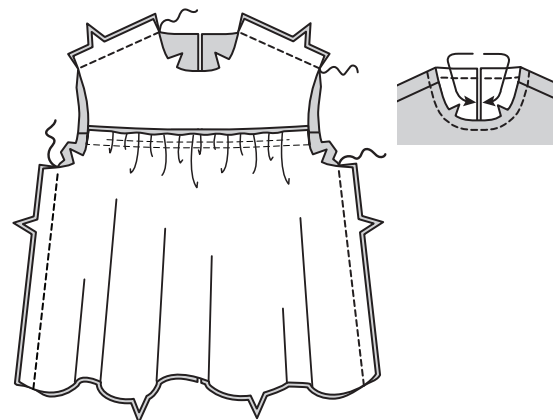
**2.** Pin front to lower edge of YOKE FRONT (1), matching centers and notches. Adjust gathers to fit; baste. Stitch. Press seam toward yoke.



**3.** **GATHER** upper edge of each BACK (4) section between notches and stitch to lower edge of YOKE BACK (2), in same manner as for front. Press seam toward yoke.

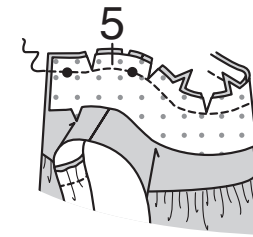


**4.** Stitch front to back at shoulders and sides. To **STAYSTITCH** neck edge, stitch 1/2" (1.3cm) from cut edge in direction of arrows. This stitching stays in permanently to prevent stretching on curved edges. (Shown only in the first illustration).



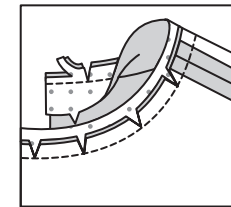
**5. FOR VIEW A:**

Apply fusible interfacing to wrong side of NECK BAND (5), following manufacturer's directions. Clip neck edge of dress to stay-stitching along curves. With right sides together, pin lower edge of band to neck edge, placing inner small dots at shoulder seams, matching centers, notches and remaining small dots. Stitch neck edge. Trim seam; clip curves.



**6.** Press band out; press seam toward band.

The remaining neck band will be used as the neck band facing and will not be interfaced.

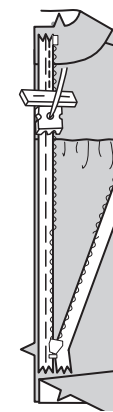


ZIPPER

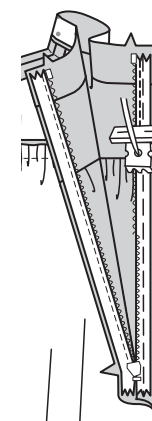
**NOTE:** Stitch invisible zipper using an invisible zipper foot. If the zipper is longer than the zipper opening, it will be adjusted after it's inserted. For a How-to video, see **INVISIBLE ZIPPER: "sewing an invisible zipper"**.

**7. FOR VIEW A:**

Open zipper and press tape using a cool iron. On OUTSIDE, pin RIGHT side of zipper face down on RIGHT side of zipper opening. Have the coil along the seam line, the tape within the seam allowance and the top stop 3/4" (2cm) below upper raw edge of neck band, as shown. Hand-baste along center of tape. Position zipper foot at top of zipper with RIGHT groove of foot over coil. Stitch along tape to notch. Back-stitch to reinforce.

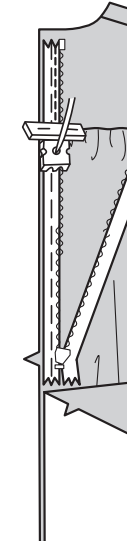


**8.** Pin remaining half of zipper to LEFT side of zipper opening in same manner. Make sure upper and lower edges of dress are even and that seams match. Hand-baste along center of tape. Position zipper foot at top of zipper with LEFT groove over coil. Stitch along tape to notch. Back-stitch to reinforce.

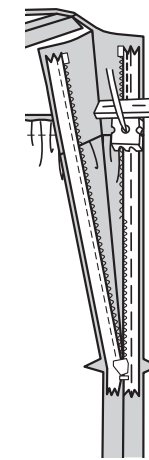


**9. FOR VIEWS B, C:**

Open zipper and press tape using a cool iron. On OUTSIDE, pin RIGHT side of zipper face down on RIGHT side of zipper opening. Have the coil along the seam line, the tape within the seam allowance and the top stop 3/4" (2cm) below raw neck edge, as shown. Hand-baste along center of tape. Position zipper foot at top of zipper with RIGHT groove of foot over coil. Stitch along tape to notch. Back-stitch to reinforce.

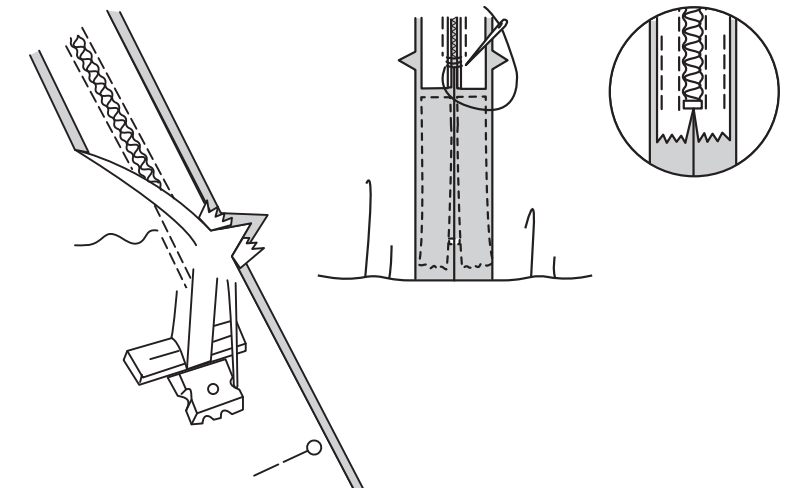


**10.** Pin remaining half of zipper to LEFT side of zipper opening in same manner. Make sure upper and lower edges of dress are even and that seams match. Hand-baste along center of tape. Position zipper foot at top of zipper with LEFT groove over coil. Stitch along tape to notch. Back-stitch to reinforce.



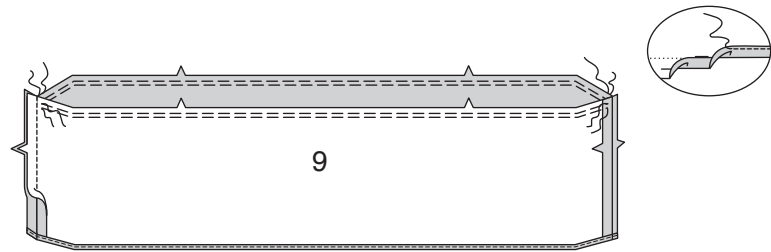
**11. FOR ALL VIEWS:**

Close zipper and check that it is invisible from the OUTSIDE. Pull free ends of zipper tape away from seam allowance. Pin remaining center back seam together below zipper. Position zipper foot all the way to the LEFT so the needle goes down through the outer notch of the foot. Start stitching seam 1/4" (6mm) above lowest stitch and slightly to the LEFT. Stitch seam for about 3" (7.5cm). Stitch remainder of seam using your regular presser foot. If the zipper is longer than the opening, using a strong thread, hand-sew a few small stitches across ends of coils at end of opening. Trim away lower end of zipper tape to within 5/8" (1.5cm) of hand-stitches. If you prefer, open out each seam allowance at end of zipper and stitch tape to seam allowance.

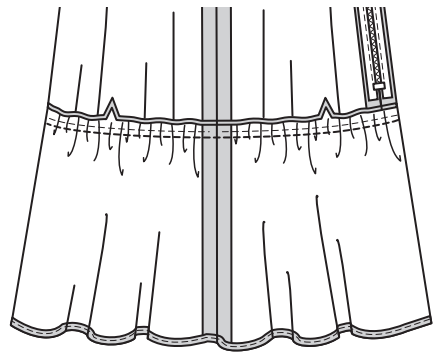


RUFFLE A, B

**12.** Stitch RUFFLE (9) sections together at sides.  
**GATHER** upper edge, breaking stitches at side seams.  
To make a **NARROW HEM** on lower unnotched edge, press under 5/8" (1.5cm) hem allowance. Tuck under raw edge to meet crease; press. Stitch hem in place.

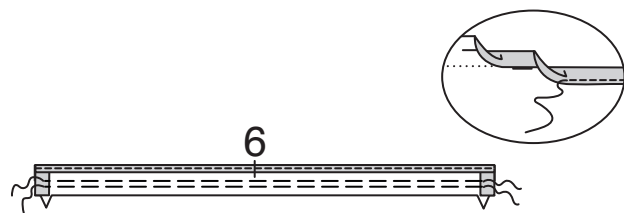


**13.** Pin ruffle to lower edge of dress, matching centers, and notches. Adjust gathering stitches to fit; baste. Stitch. Press ruffle out, pressing seam toward dress.

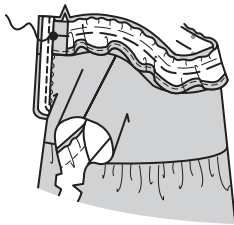


NECK RUFFLE A

**14.** Turn 5/8" (1.5cm) hem allowance on side edges of NECK RUFFLE (6) to wrong side; press. Make a **NARROW HEM** on long unnotched edge. **GATHER** raw edge between notches.



**15.** Open out back opening edges of neck band and yoke, rolling zipper teeth away from opening edge. With **RIGHT** sides together, pin neck ruffle to upper edge of neck band, matching centers, notches, and small dots. Baste.

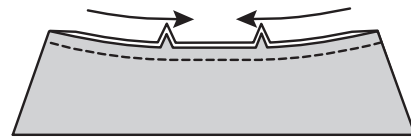


COLLAR C

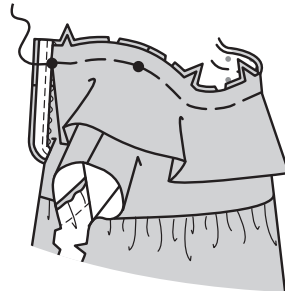
**16.** Fold COLLAR (14) in half lengthwise, having right sides together and raw edges even. Stitch ends. Trim seam and corners.



**17.** Turn collar right side out. Pin notched edges together, having raw edges even. **STAYSTITCH** through both thicknesses, in direction of arrows, removing pins as you come to them.

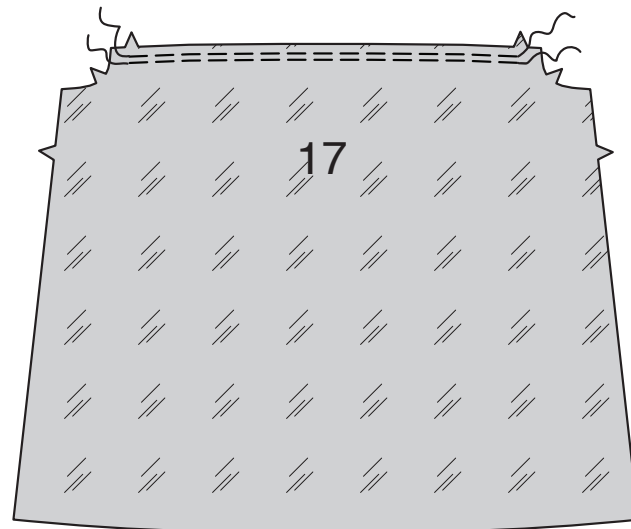


**18.** Clip neck edge of dress to staystitching along curves. Open out back opening edges of yoke, rolling zipper teeth away from opening edge. On outside, pin collar to neck edge, placing inner small dots at shoulder seams, matching centers, and remaining small dots, clipping neck edge if necessary. Baste.

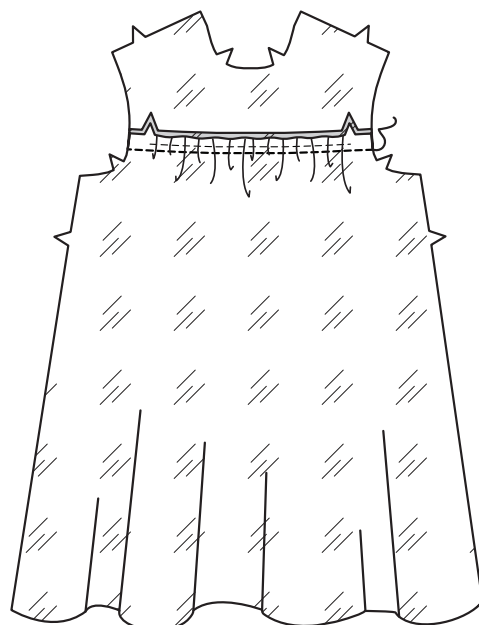


LINING A

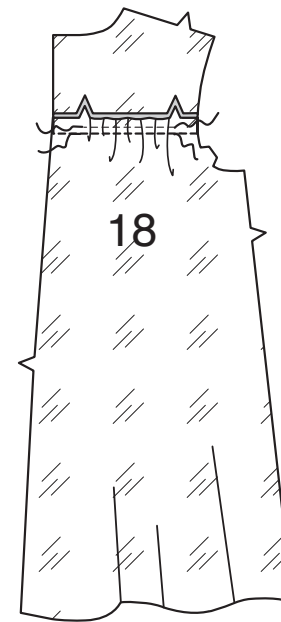
**19.** **GATHER** upper edge of FRONT LINING (17) between notches.



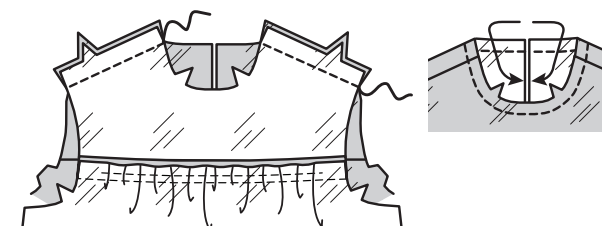
**20.** Pin front lining to lower edge of yoke front LINING, matching centers, and notches. Adjust gathers to fit; baste. Stitch. Press seam toward yoke.



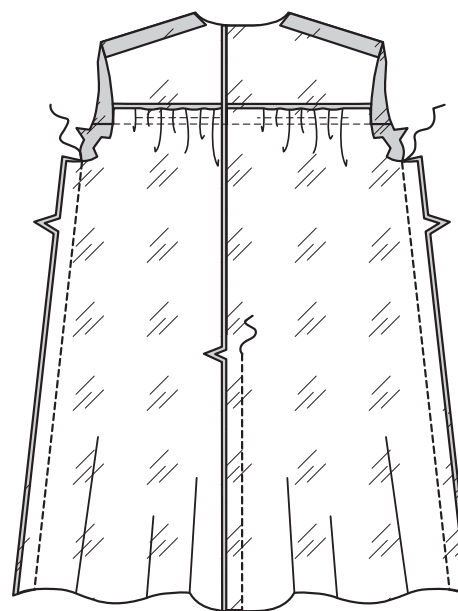
**21.** **GATHER** upper edge of each BACK LINING (18) section between notches and stitch to lower edge of yoke back LINING in same manner as for front LINING. Press seam toward yoke.



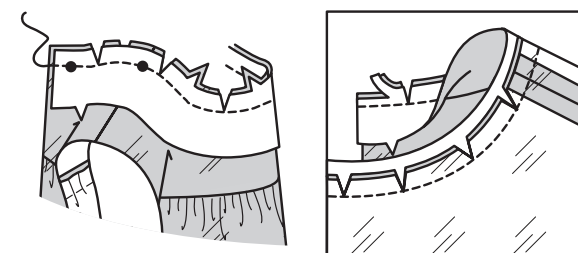
**22.** Stitch front to back at shoulders. **STAYSTITCH** neck edge 1/2" (1.3cm) from raw edge, in direction of arrows.



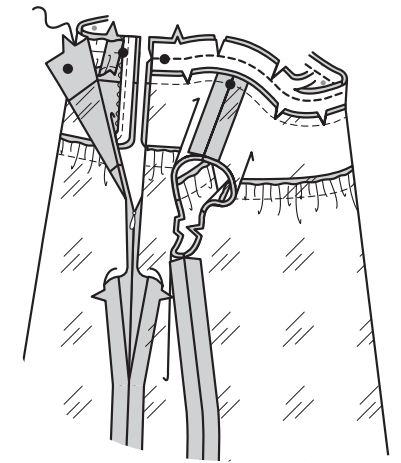
**23.** Stitch center back seam of back lining sections below notch. Stitch back to front at sides.



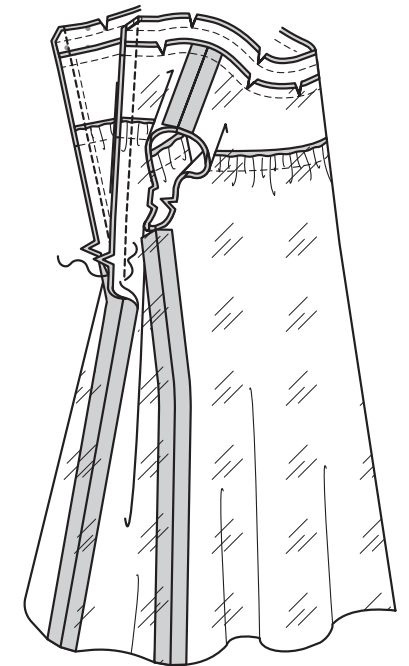
**24.** Clip neck edge of lining to stay-stitching along curves. With right sides together, pin lower edge of un-interfaced neck band facing to neck edge, placing inner small dots at shoulder seams, matching centers, notches and remaining small dots. Stitch neck edge. Trim seam; clip curves. Press band out; press seam toward band.



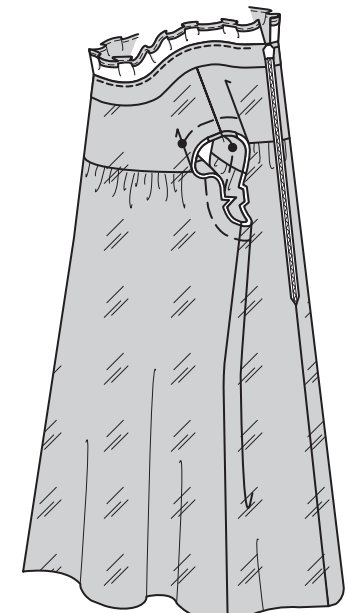
**25.** Open out center back opening edges of neckband and yoke, rolling zipper teeth away from opening edge. With **RIGHT** sides together, pin upper edges of neck band facing and neck band together (over ruffle), matching centers, shoulder seams, and small dots. Stitch upper edge, keeping free edges of ruffle out of the way. Trim seam and corners; clip curves.



**26.** Pin back opening edges together, matching notches. Using an adjustable zipper foot, stitch 1/2" (1.3cm) from back edges as far as notch, keeping zipper teeth free and being careful not to catch in free edges of ruffle. Trim corners. Do not trim center back edges.

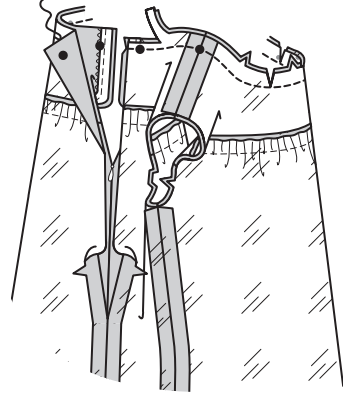


**27.** **UNDERSTITCH** by pressing band facing and seam away from dress, stitching through facing and seam allowances as far as possible, being careful not to catch in free edges of ruffle. Turn lining and back edges to **INSIDE**, rolling zipper teeth back in place and turning out ruffle; press. Machine-baste armhole edges together, matching seams and small dots.

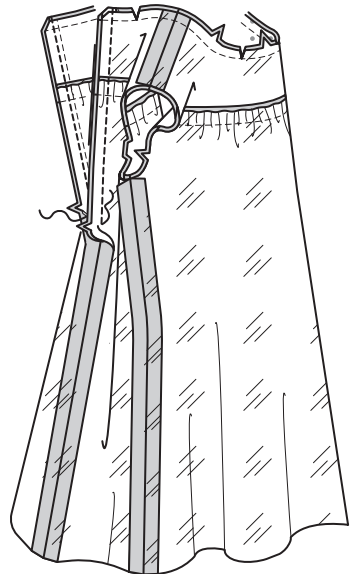


LINING B, C

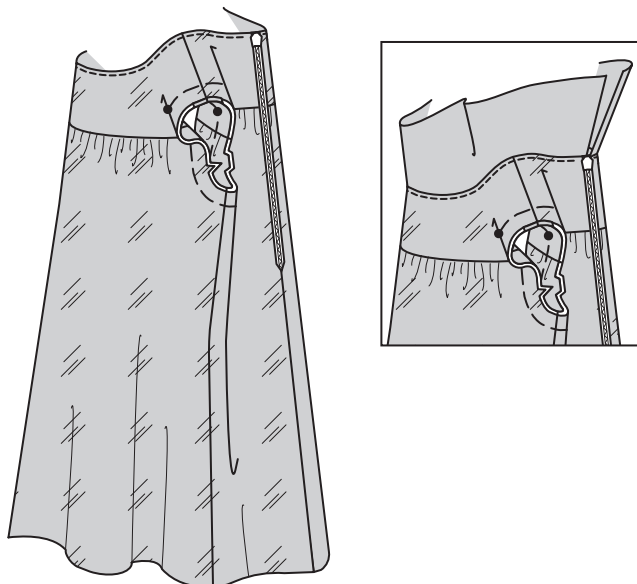
**28.** Stitch LINING sections together same as for LINING A-see steps 19 through 23.  
Open out center back opening edges of yoke rolling zipper teeth away from opening edge.  
With RIGHT sides together, pin neck edges of lining and yoke together (over collar for View C), matching centers, shoulder seams, and small dots. Stitch neck edge, keeping free edges of View C collar out of the way.  
Trim seam; clip curves.



**29.** Pin back opening edges of together, matching notches.  
Using an adjustable zipper foot, stitch 1/2" (1.3cm) from back edges as far as notch, keeping zipper teeth free. Be careful not to catch in free edges of collar for **View C**.  
Trim corners. Do not trim center back edges.

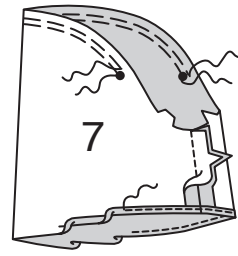


**30.** UNDERSTITCH by pressing facing and seam away from dress, stitching through facing and seam allowances close to seam, as far as possible, keeping collar out of the way for **View C**.  
Turn lining and back edges to INSIDE, rolling zipper teeth back in; press. Machine-baste armhole edges together, matching seams and small dots.

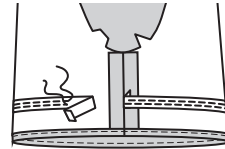


SLEEVES A

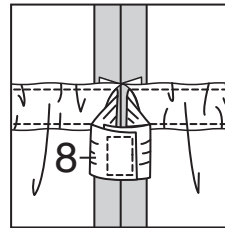
**31.** GATHER upper edge of SLEEVE (7) sections between outer small dots.  
Stitch sleeve seam.  
Make a 5/8" (1.5cm) **NARROW HEM** on lower edge.



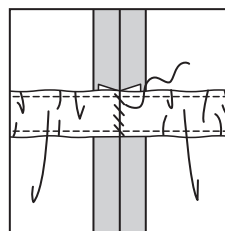
**32.** Pin lower edge of single fold bias tape to sleeve along casing line, turning in 1/4" (6mm) on each end at seam.  
Stitch close to both long edges of tape.



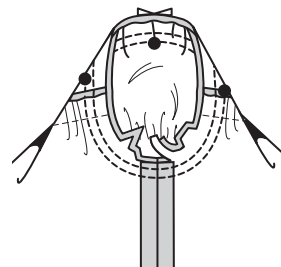
**33.** For each sleeve, cut one piece of 3/8" (1cm) wide elastic the length of ELASTIC GUIDE FOR SLEEVE (8).  
Insert elastic through opening in casing. Overlap ends, matching seam lines. Stitch securely together.



**34.** SLIPSTITCH opening in casing closed. Distribute fullness evenly.

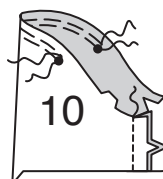


**35.** With right sides together, pin sleeve into armhole, placing inner small dot at shoulder seam, matching notches, and remaining small dots.  
Adjust gathers to fit; baste. Stitch.  
Stitch again 1/4" (6mm) away in seam allowance. Trim seam below notches close to stitching. Press only seam allowances; turn toward sleeve.

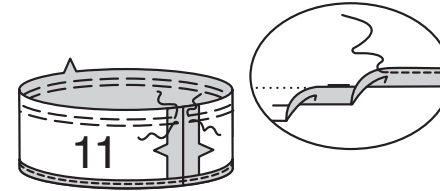


SLEEVES B:

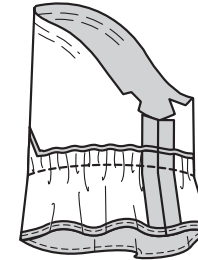
**36.** To EASESTITCH upper edge of SLEEVE (10) between outer small dots, stitch along seam line and 1/4" (6mm) INSIDE seam line, using a long machine-stitch.  
Stitch sleeve seam.



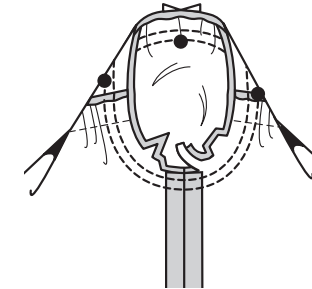
**37.** Stitch ends of SLEEVE RUFFLE (11).  
GATHER notched edge between seams.  
Make a 5/8" (1.5cm) **NARROW HEM** ON lower edge.



**38.** With right sides together, pin ruffle to lower edge of sleeve, matching notches, and seams.  
Adjust gathers to fit; baste. Stitch.  
Press ruffle out, pressing seam toward sleeve.

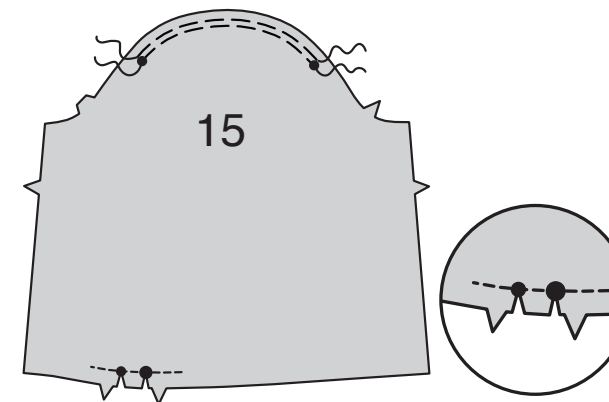


**39.** With right sides together, pin sleeve into armhole, placing inner small dot at shoulder seam, matching notches, and remaining small dots.  
Adjust ease to fit; baste. Baste.  
Stitch. Stitch again 1/4" (6mm) away in seam allowance. Trim seam below notches close to stitching. Press only seam allowances; turn toward sleeve.

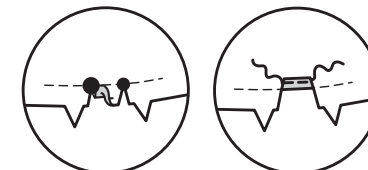


SLEEVES C:

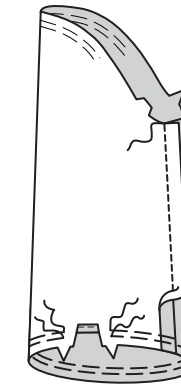
**40.** GATHER upper edge of SLEEVE (15) between outer small dots.  
To reinforce lower edge of sleeve, using fine stitches, stitch along seam through small and large dots, as shown.  
Clip to stitching at dots.



**41.** Turn clipped edge between dots to inside so that it just meets stitching; press.  
Turn pressed edge to INSIDE again along stitching; press.  
Stitch close to edge.



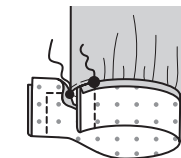
**42.** Stitch sleeve seam.  
GATHER lower edge of sleeve between notches.



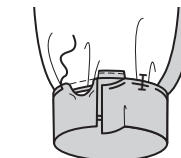
**43.** Apply interfacing to wrong side of CUFF (16), following manufacturer's directions.  
Turn in seam allowance on long un-notched edge of cuff. Trim pressed seam allowance to 3/8" (1cm).  
Pin cuff to sleeve, matching notches, small, and large dots, as shown. Adjust gathers to fit; baste. Stitch. Trim.  
Press seam toward cuff.



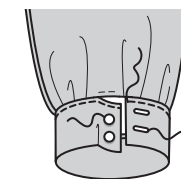
**44.** With right sides together, fold cuff along foldline, turning up seam allowances on upper edges of extension.  
Stitch ends, squaring stitching to small dot on extension, as shown. Trim.



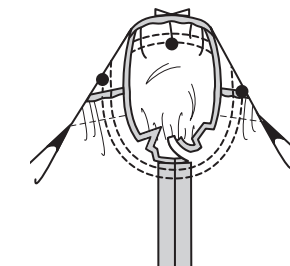
**45.** Turn cuff; press.  
Pin pressed edge just over seam; baste close to pressed edge.



**46.** On outside, EDGESTITCH upper edge of cuff close to seam, catching in pressed edge on inside. Remove basting.  
Make buttonholes in cuff at small dots.  
Sew buttons to cuff at small dots.



**47.** With right sides together, pin sleeve into armhole, placing inner small dot at shoulder seam, matching notches, and remaining small dots.  
Adjust gathers to fit; baste. Stitch.  
Stitch again 1/4" (6mm) away in seam allowance. Trim seam below notches close to stitching. Press on seam allowances; turn toward sleeve.



## FINISHING

### VIEW A BOW

**48.** Make two ribbon bows, having ends, each approximately 2-2/3" (7cm) across.

2-2/3" (7cm)



### VIEW B, C BOW

**49.** Fold BOW (12) in half lengthwise, having right sides together and raw edges even.

Stitch raw edges, leaving an opening in long edge for turning. Trim.

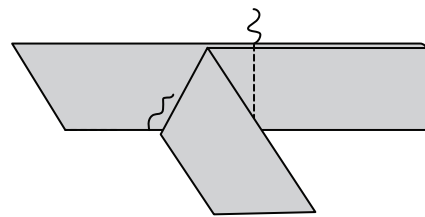


**50.** Turn bow; press.

**SLIPSTITCH** opening closed.

Fold in half at center, matching stitching lines.

Stitch along stitching line.

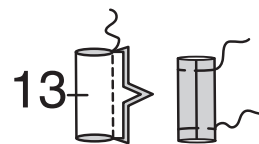


**51.** Fold KNOT (13) in half lengthwise, matching notches.

Stitch notched ends in a 3/8" (1cm) seam.

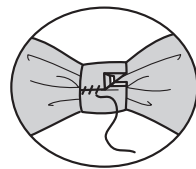
Turn knot, bringing seam to center.

Baste across each end.



**52.** Bring center of bow to stitching line. Crush bow at center and place knot around center of bow, turning under and lapping one end on underside.

**SLIPSTITCH** ends securely, catching in underside of bow.

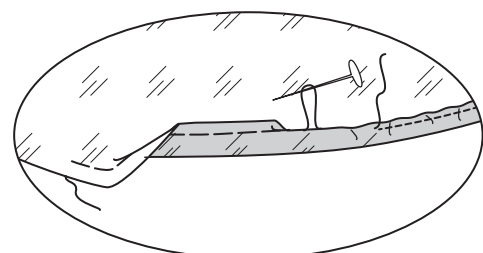


### FOR ALL VIEWS:

Stitch 1/4" (6mm from lower raw edge of lining, using long machine stitches. To make a **NARROW HEM**, press under 5/8" (1.5cm) hem allowance. Tuck under raw edge to meet crease; press. Pull thread to ease in fullness.

Stitch hem in place. **NARROW HEM** lower of View C dress in same manner.

Sew bow(s) to front yoke, as shown on envelope.



## FRANÇAIS

### PLANS DE COUPE

⊕ Indique: pointe de poitrine, ligne de taille, de hanches et/ou avantbras. Ces mesures sont basées sur la circonférence du vêtement fini. (Mesures du corps + Aisance confort + Aisance mode) Ajuster le patron si nécessaire.

Les lignes épaisses sont les LIGNES DE COUPE, cependant, des rentrés de 1.5cm sont compris, sauf si indiqué différemment. Voir EXPLICATIONS DE COUTURE pour largeur spécifiée des rentrés.

Choisir le(s) plan(s) de coupe selon modèle/largeur du tissu/taille. Les plans de coupe indiquent la position approximative des pièces et peut légèrement varier selon la taille du patron.

Les plans de coupe sont établis pour tissu avec/sans sens. Pour tissu avec sens, pelucheux ou certains imprimés, utiliser un plan de coupe AVEC SENS.

ENDROIT DU PATRON	ENVERS DU PATRON	ENDROIT DU TISSU	ENVERS DU TISSU
-------------------	------------------	------------------	-----------------

**S/T** = SIZE(S)/TAILLE(S)  
\* = WITH NAP/AVEC SENS  
**S/L** = SELVAGE(S)/LISIERE(S)  
**AS/TT** = ALL SIZE(S)/TOUTES TAILLE(S)  
\*\* = WITHOUT NAP/SANS SENS  
**F/P** = FOLD/PLIURE  
**CF/PT** = CROSSWISE FOLD/PLIURE TRAME

Disposer le tissu selon le plan de coupe. Si ce dernier indique...

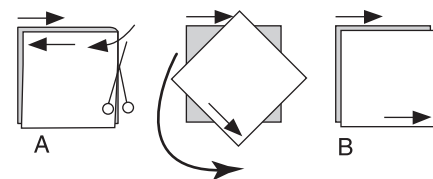
**DROIT FIL**—A placer sur le droit fil du tissu, parallèlement aux lisières ou au pli. Pour plan "avec sans," les flèches seront dirigées dans la même direction. (Pour fausse fourrure, placer la pointe de la flèche dans le sens descendant des poils.)

**SIMPLE EPAISSEUR**—Placer l'endroit sur le dessus. (Pour fausse fourrure, placer le tissu l'endroit dessous.)

**DOUBLE EPAISSEUR**

AVEC PLIURE—Placer endroit contre endroit.

\* **SANS PLIURE**—Plier le tissu en deux sur la TRAME, endroit contre endroit. Couper à la pliure, de lisière à lisière (A). Placer les 2 épaisseurs dans le même sens du tissu, endroit contre endroit (B).



**PLIURE**—Placer la ligne du patron exactement sur la pliure NE JAMAIS COUPER sur cette ligne.

Si la pièce se présente ainsi...

• Couper d'abord les autres pièces, réservant du tissu (A). Plier le tissu et couper la pièce sur la pliure, comme illustré (B).

★ Couper d'abord les autres pièces, réservant pour la pièce en question. Déplier le tissu et couper la pièce sur une seule épaisseur.

Couper régulièrement les pièces le long de la ligne de coupe indiquée pour la taille choisie, coupant les crans vers l'extérieur.

Marquer repères et lignes avant de retirer le patron. (Pour fausse fourrure, marquer sur l'envers du tissu.)

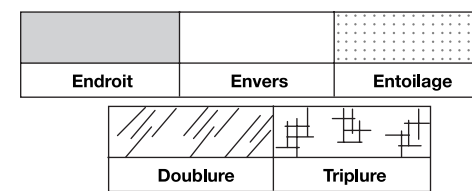
**NOTE:** Les parties encadrées avec des pointillées sur les plans de coupe (a! b! c!) représentent les pièces coupées d'après les mesures données.

## EXPLICATIONS DE COUTURE

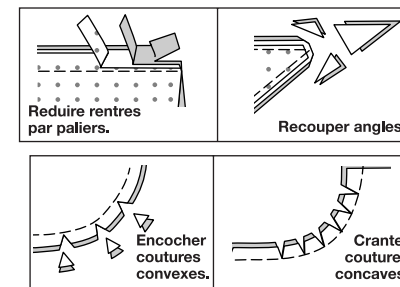
### RENTRES DE COUTURE COMPRIS

Les rentrés sont tous de 1.5cm, sauf si indiqué différemment.

### LEGENDE DES CROQUIS



Au fur et à mesure de l'assemblage, repasser les rentrés ensemble puis ouverts, sauf si contre indiqué. Pour aplatir les coutures, cranter les rentrés où nécessaire.



## GLOSSAIRE

Les termes de couture imprimés en **CARACTÈRES GRAS** ont l'aide d'une Vidéo de Tutoriel de couture. Scannez le CODE QR pour regarder les vidéos :

**PIQUER LE BORD** – reportez-vous à la vidéo Points à la machine : "comment piquer le bord".

**SOUTENIR** – reportez-vous à la vidéo Froncer : "coudre deux rangées de fronces".

**FERMETURE À GLISSIÈRE INVISIBLE** - reportez-vous à la vidéo pour coudre une fermeture invisible.

**FRONCER** - reportez-vous à la vidéo Froncer : "coudre deux rangées de fronces".

**OURLET ÉTROIT** - reportez-vous à la vidéo Ourlets : "coudre des ourlets étroits".

**POINTS COULÉS** - Glissez l'aiguille dans le bord plié et faites un point au-dessous dans le tissu, ne prenant qu'un seul fil.

**PIQÛRE DE SOUTIEN** - reportez-vous à la vidéo Points à la machine : "comment faire une piqûre de soutien".

**SOUS-PIQUER** - reportez-vous à la vidéo Points à la machine : "comment faire une sous-piqûre".

TUTORIELS DE COUTURE



Développez vos compétences en regardant des vidéos courtes et faciles à suivre sur [simplicity.com/sewingtutorials](http://simplicity.com/sewingtutorials).

LES PIÈCES DU PATRON SERONT IDENTIFIÉES PAR DES NUMÉROS LA PREMIÈRE FOIS QU'ELLES SERONT UTILISÉES.

PIQUER DES COUTURES DE 1.5 CM ENDROIT CONTRE ENDROIT, SAUF INDIQUÉ DIFFÉREMMENT.

## ROBE A, B, C

**NOTE :** Les croquis montrent le premier modèle sauf indiqué différemment.

## DEVANT ET DOS

**1.** Pour **FRONCER** le bord supérieur du DEVANT (3) entre les encoches, piquer sur la ligne de couture de 1.5 cm et à 6 mm à l'intérieur de la valeur de couture, à grands points.

**2.** Épingler le devant et le bord inférieur de l'EMPIÈCEMENT DEVANT (1), en faisant coïncider les milieux et les encoches. Tirer sur le faufil pour ajuster ; bâtir. Piquer. Presser la couture vers l'empiècement.

**3.** **FRONCER** le bord supérieur de chaque pièce du DOS (4) entre les encoches et piquer jusqu'au bord inférieur de l'EMPIÈCEMENT DOS (2), comme décrit pour le devant. Presser la couture vers l'empiècement.

**4.** Piquer le devant et le dos sur les épaules et les côtés. Pour faire une **PIQÛRE DE SOUTIEN** sur le bord de l'encolure, piquer à 1.3 cm du bord coupé dans le sens des flèches. Cette piqûre reste de façon permanente et aide à empêcher que les bords arrondis se déforment. (Montrée seulement dans le premier croquis).

**5. POUR LE MODÈLE A :** Poser l'entoilage thermocollant sur l'envers du PIED DE COL (5), en suivant la notice d'utilisation. Cranter le bord de l'encolure de la robe vers la piqûre de soutien le long des courbes. Endroit contre endroit, épingler le bord inférieur de la bande sur le bord de l'encolure, en plaçant les petits cercles intérieurs sur les coutures d'épaule, en faisant coïncider les milieux, les encoches et les petits cercles restants. Piquer le bord de l'encolure. Couper la couture ; cranter les courbes.

**6.** Presser la bande vers l'extérieur ; presser la couture vers la bande. Le pied de col restant sera utilisé pour le pied de col et ne sera pas entoilé.

## FERMETURE À GLISSIÈRE

**NOTE :** Piquer la **FERMETURE À GLISSIÈRE INVISIBLE** en utilisant un pied à fermeture invisible. Si la fermeture est plus longue que l'ouverture correspondante, ajuster après insérer la fermeture. Reportez-vous à la vidéo **FERMETURE À GLISSIÈRE** : « coudre une fermeture à glissière invisible ».

**7. POUR LE MODÈLE A :** Ouvrir la fermeture à glissière et presser le ruban à basse température. Sur l'ENDROIT, épingler le côté DROIT de la fermeture vers le bas sur le côté DROIT de l'ouverture de la fermeture. Ayez la spirale le long de la ligne de couture, le ruban sur la valeur de couture et l'arrêt supérieur à 2 cm au-dessous du bord non fini supérieur du pied de col, comme illustré. Bâtir à la main au centre du ruban. Placer le pied à fermeture en haut de la fermeture avec la rainure DROITE du pied par-dessus la spirale. Piquer sur le ruban jusqu'à l'encoche. Piquer au point arrière pour renforcer.

**8.** Épingler de la même façon l'autre moitié de la fermeture sur le côté GAUCHE de l'ouverture de la fermeture. S'assurer que les bords supérieur et inférieur de la robe soient au même niveau et que les coutures coïncident. Bâtir à la main au centre du ruban. Placer le pied à fermeture en haut de la fermeture avec la rainure GAUCHE par-dessus la spirale. Piquer sur le ruban jusqu'à l'encoche. Piquer au point arrière pour renforcer.

**9. POUR LES MODÈLES B, C** : Ouvrir la fermeture à glissière et presser le ruban à basse température. Sur l'ENDROIT, épinglez le côté DROIT de la fermeture vers le bas sur le côté DROIT de l'ouverture de la fermeture. Ayez la spirale le long de la ligne de couture, le ruban sur la valeur de couture et l'arrêt supérieur à 2 cm au-dessous du bord non fini de l'encolure, comme illustré. Bâtir à la main au centre du ruban. Placer le pied à fermeture en haut de la fermeture avec la rainure DROITE du pied par-dessus la spirale. Piquer sur le ruban jusqu'à l'encoche. Piquer au point arrière pour renforcer.

**10.** Épinglez de la même façon l'autre moitié de la fermeture sur le côté GAUCHE de l'ouverture de la fermeture. S'assurer que les bords supérieur et inférieur de la robe soient au même niveau et que les coutures coïncident. Bâtir à la main au centre du ruban. Placer le pied à fermeture en haut de la fermeture avec la rainure GAUCHE par-dessus la spirale. Piquer sur le ruban jusqu'à l'encoche. Piquer au point arrière pour renforcer.

**11. POUR TOUS LES MODÈLES :** Fermer la fermeture et vérifier qu'elle ne soit pas visible de l'ENDROIT. Tirer les extrémités libres du ruban de la fermeture à l'opposé de la valeur de couture. Épinglez la couture restante du milieu dos ensemble au-dessous de la fermeture. Placer le pied à fermeture vers la GAUCHE de sorte que l'aiguille descende à travers l'encoche extérieure du pied. Commencer à piquer à 6 mm au-dessus du point le plus bas et légèrement vers la GAUCHE. Piquer la couture sur environ 7.5 cm. Piquer le reste de la couture en utilisant un pied-de-biche régulier. Si la fermeture est plus longue que l'ouverture, en utilisant du fil solide coudre à la main quelques petits points à travers les spirales au bas de l'ouverture. Découpez l'extrémité inférieure du ruban à 1.5 cm des points à la main. Si vous préférez, déplier chaque valeur de couture au bas de la fermeture et piquer le ruban sur celle-là.

#### VOLANT A, B

**12.** Piquer les pièces du VOLANT (9) ensemble sur les côtés. **FRONCER** le bord supérieur, en arrêtant les points aux coutures latérales. Pour faire un **OURLET ÉTROIT** sur le bord inférieur sans encoche, rentrer au fer une valeur de couture d'ourlet de 1.5 cm. Rentrer le bord non fini pour rejoindre le pli ; presser. Piquer l'ourlet en place.

**13.** Épinglez le volant sur le bord inférieur de la robe, en faisant coïncider les milieux et les encoches. Tirer sur le faufil pour ajuster ; bâtir. Piquer. Presser le volant vers l'extérieur, en pressant la couture vers la robe.

#### VOLANT D'ENCOLURE A

**14.** Retourner la valeur de couture d'ourlet de 1.5 cm sur les bords du côté du VOLANT D'ENCOLURE (6) sur l'envers ; presser. Faire un **OURLET ÉTROIT** sur le long bord sans encoche. **FRONCER** le bord non fini entre les encoches.

**15.** Déplier les bords de l'ouverture du dos du pied de col et de l'empiècement, en déroulant les dents de la fermeture à l'opposé du bord de l'ouverture. ENDROIT CONTRE ENDROIT, épinglez le volant d'encolure sur le bord supérieur du pied de col, en faisant coïncider les milieux, les encoches et les petits cercles. Bâtir.

#### COL C

**16.** Plier le COL (14) en deux dans le sens de la longueur, endroit contre endroit et ayant les bords non finis au même niveau. Piquer les extrémités. Couper la couture et biaiser les coins.

**17.** Retourner le col à l'endroit. Épinglez ensemble les bords à encoche, ayant les bords non finis au même niveau. Faire une **PIQÛRE DE SOUTIEN** sur les deux épaisseurs, dans le sens des flèches, en enlevant les épingles au fur et à mesure que vous vous en rapprochez.

**18.** Cranter le bord de l'encolure de la robe vers la piqûre de soutien le long des courbes. Déplier les bords de l'ouverture du dos de l'empiècement, en déroulant les dents de la fermeture à l'opposé du bord de l'ouverture. Sur l'endroit, épinglez le col sur le bord de l'encolure, en plaçant les petits cercles intérieurs sur les coutures d'épaule, en faisant coïncider les milieux et les petits cercles restants, en crantant le bord de l'encolure si nécessaire. Bâtir.

#### DOUBLURE A

**19. FRONCER** le bord supérieur de la DOUBLURE DEVANT (17) entre les encoches.

**20.** Épinglez la doublure devant sur le bord inférieur de la DOUBLURE d'empiècement devant, en faisant coïncider les milieux et les coutures. Tirer sur le faufil pour ajuster ; bâtir. Piquer. Presser la couture vers l'empiècement.

**21. FRONCER** le bord supérieur de chaque pièce de la DOUBLURE DOS (18) entre les encoches et piquer jusqu'au bord inférieur de la DOUBLURE d'empiècement dos comme décrit pour la DOUBLURE devant. Presser la couture vers l'empiècement.

**22.** Piquer le devant et le dos sur les épaules. Faire une **PIQÛRE DE SOUTIEN** sur le bord de l'encolure à 1.3 cm du bord non fini, dans le sens des flèches.

**23.** Piquer la couture du milieu du dos des pièces de la doublure dos au-dessous de l'encoche. Piquer le dos et le devant sur les côtés.

**24.** Cranter le bord de l'encolure de la doublure vers la piqûre de soutien le long des courbes. Endroit contre endroit, épinglez le bord inférieur de la parementure de pied de col non entoîlée sur le bord de l'encolure, en plaçant les petits cercles intérieurs sur les coutures d'épaule, en faisant coïncider les milieux, les encoches et les petits cercles restants. Piquer le bord de l'encolure. Couper la couture ; cranter les courbes. Presser la bande vers l'extérieur ; presser la couture vers la bande.

**25.** Déplier les bords de l'ouverture du milieu du dos du pied de col et de l'empiècement, en déroulant les dents de la fermeture à l'opposé du bord de l'ouverture. ENDROIT CONTRE ENDROIT, épinglez ensemble les bords supérieurs de la parementure de pied de col et du pied de col (par-dessus le volant), en faisant coïncider les milieux, les coutures d'épaule et les petits cercles. Piquer le bord supérieur, en maintenant les bords libres du volant à l'opposé. Couper la couture et biaiser les coins ; cranter les courbes.

**26.** Épinglez ensemble les bords de l'ouverture du dos, en faisant coïncider les encoches. En utilisant un pied à fermeture réglable, piquer à 1.3 cm des bords du dos aussi loin que l'encoche, en maintenant libres les dents de la fermeture et en veillant à ne pas saisir les bords libres du volant. Biaiser les coins. Ne pas couper les bords du milieu du dos.

**27. SOUS-PIQUER** en pressant la parementure de bande et la couture à l'opposé de la robe, en piquant à travers la parementure et les valeurs de couture aussi loin que possible, en veillant à ne pas saisir les bords libres du volant. Retourner les bords de la doublure et du dos vers l'INTÉRIEUR, en déroulant les dents de la fermeture en place et en retournant le volant vers l'extérieur ; presser. Bâtir à la machine les bords de l'emmanchure ensemble, en faisant coïncider les coutures et les petits cercles.

#### DOUBLURE B, C

**28.** Piquer les pièces de la DOUBLURE ensemble comme décrit pour la DOUBLURE A – reportez-vous aux étapes 19 à 23. Déplier les bords de l'ouverture du milieu du dos de l'empièce-ment, en déroulant les dents de la fermeture à l'opposé du bord de l'ouverture. ENDROIT CONTRE ENDROIT, épinglez les bords de l'encolure de la doublure et de l'empiècement ensemble (par-dessus le col pour le Modèle C), en faisant coïncider les milieux, les coutures d'épaule et les petits cercles. Piquer le bord de l'encolure, en maintenant les bords libres du col du modèle C à l'opposé. Couper la couture ; cranter les courbes.

**29.** Épinglez ensemble les bords de l'ouverture du dos, en faisant coïncider les encoches. En utilisant un pied à fermeture réglable, piquer à 1.3 cm des bords du dos aussi loin que l'encoche, en maintenant les dents de la fermeture libres. S'assurer de ne pas saisir les bords libres du col pour le modèle C. Biaiser les coins. Ne pas couper les bords du milieu du dos.

**30. SOUS-PIQUER** en pressant la parementure et la couture à l'opposé de la robe, en piquant à travers la parementure et les valeurs de couture près de la couture, aussi loin que possible, en maintenant le col à l'opposé pour le modèle C. Retourner les bords de la doublure et du dos vers l'INTÉRIEUR, en déroulant les dents de la fermeture vers l'intérieur ; presser. Bâtir ensemble à la machine les bords de l'emmanchure, en faisant coïncider les coutures et les petits cercles.

#### MANCHES A

**31. FRONCER** le bord supérieur des pièces de la MANCHE (7) entre les petits cercles extérieurs. Piquer la couture de manche. Faire un **OURLET ÉTROIT** de 1.5 cm sur le bord inférieur.

**32.** Épinglez le bord inférieur du ruban de biais simple sur la manche le long de la ligne de coulisse, en repliant 6 mm de chaque extrémité sur la couture. Piquer près des deux longs bords du ruban.

**33.** Pour chaque manche, couper un morceau d'élastique de 1 cm de large de la longueur du GUIDE POUR ÉLASTIQUE DE LA MANCHE (8). Insérer l'élastique dans l'ouverture de la coulisse. Superposer les extrémités, en faisant coïncider les lignes de couture. Piquer solidement ensemble.

**34.** Coudre en fermant l'ouverture de la coulisse aux **POINTS COULÉS**. Distribuer l'ampleur également.

**35.** Endroit contre endroit, épinglez la manche sur l'emmanchure, en plaçant le petit cercle intérieur sur la couture d'épaule, en faisant coïncider les encoches et les petits cercles restants. Tirer sur le faufil pour ajuster ; bâtir. Piquer, puis piquer à 6 mm de la valeur de couture. Couper la couture au-dessous des encoches près de la piqûre. Ne presser que les valeurs de couture ; retourner vers la manche.

#### MANCHES B :

**36.** Pour **SOUTENIR** le bord supérieur de la MANCHE (10) entre les petits cercles extérieurs, piquer sur la ligne de couture et à 6 mm DANS la ligne de couture, à grands points. Piquer la couture de manche.

**37.** Piquer les extrémités du VOLANT DE MANCHE (11). **FRONCER** le bord à encoche entre les coutures. Faire un **OURLET ÉTROIT** de 1.5 cm sur le bord inférieur.

**38.** Endroit contre endroit, épinglez le volant sur le bord inférieur de la manche, en faisant coïncider les encoches et les coutures. Tirer sur le faufil pour ajuster ; bâtir. Piquer. Presser le volant vers l'extérieur, en pressant la couture vers la manche.

**39.** Endroit contre endroit, épinglez la manche sur l'emmanchure, en plaçant le petit cercle intérieur sur la couture d'épaule, en faisant coïncider les encoches et les petits cercles restants. Distribuer l'ampleur pour ajuster ; bâtir. Bâtir. Piquer, puis piquer à 6 mm de la valeur de couture. Recouper la couture au-dessous des encoches près de la piqûre. Ne presser que les valeurs de couture ; retourner vers la manche.

#### MANCHES C :

**40. FRONCER** le bord supérieur de la MANCHE (15) entre les petits cercles extérieurs. Pour renforcer le bord inférieur de la manche, en faisant des petits points, piquer le long de la couture à travers le petit et le grand cercle, comme illustré. Cranter vers la piqûre sur les cercles.

**41.** Retourner le bord cranté entre les cercles vers l'intérieur de sorte qu'il rejoigne la piqûre ; presser. Retourner le bord pressé vers l'INTÉRIEUR de nouveau le long de la piqûre ; presser. Piquer près du bord.

**42.** Piquer la couture de manche. **FRONCER** le bord inférieur de la manche entre les encoches.

**43.** Poser l'entoilage sur l'envers du POIGNET (16), en suivant la notice d'utilisation. Replier la valeur de couture sur le long bord sans encoche du poignet. Recouper la valeur de couture pressée à 1 cm. Épinglez le poignet sur la manche, en faisant coïncider les encoches, le petit et le grand cercle, comme illustré. Tirer sur le faufil pour ajuster ; bâtir. Piquer. Égaliser. Presser la couture vers le poignet.

**44.** Endroit contre endroit, plier le poignet sur la ligne de pliure, en relevant les valeurs de couture sur les bords supérieurs du prolongement. Piquer les extrémités en piquant à angle droit vers le petit cercle sur le prolongement, comme illustré. Égaliser.

**45.** Retourner le poignet ; presser. Épinglez le bord pressé juste par-dessus la couture ; bâtir près du bord pressé.

**46.** Sur l'endroit, **PIQUER LE BORD** sur le bord supérieur du poignet près de la couture, en saisissant le bord pressé sur l'envers. Enlever le bâti. Faire les boutonnieres sur les marques du poignet. Coudre les boutons sur les petits cercles du poignet.

**47.** Endroit contre endroit, épinglez la manche sur l'emmanchure, en plaçant le petit cercle intérieur sur la couture d'épaule, en faisant coïncider les encoches et les petits cercles restants. Tirer sur le faufil pour ajuster ; bâtir. Piquer. Piquer de nouveau à 6 mm de la valeur de couture. Couper la couture au-dessous des encoches près de la piqûre. Presser les valeurs de couture ; retourner vers la manche.

#### FINITION

#### MODÈLE A NŒUD

**48.** Faire deux nœuds en ruban, ayant les extrémités d'environ 7 cm.

#### MODÈLE B, C NŒUD

**49.** Plier le NŒUD (12) en deux dans le sens de la longueur, endroit contre endroit et ayant les bords au même niveau. Piquer les bords non finis en laissant une ouverture sur le long bord pour retourner. Égaliser.

**50.** Retourner le nœud ; presser. Coudre en fermant l'ouverture aux **POINTS COULÉS**. Plier en deux au niveau du milieu, en faisant coïncider les lignes de piqûre. Piquer sur la ligne de piqûre.

**51.** Plier le COULANT (13) en deux dans le sens de la longueur, en faisant coïncider les encoches. Piquer les extrémités à encoche en couture de 1 cm. Retourner le coulant, en amenant la couture vers le milieu. Bâtir à travers chaque extrémité.

**52.** Amener le centre du nœud vers la ligne de piqûre. Écraser le nœud sur le centre et placer le coulant autour du centre du nœud, en rentrant et en superposant une extrémité par dessous. Coudre solidement les extrémités aux **POINTS COULÉS**, en saisissant le dessous du nœud.

#### POUR TOUS LES MODÈLES :

Piquer à 6 mm du bord non fini inférieur de la doublure à grands points. Pour faire un **OURLET ÉTROIT**, rentrer au fer une valeur de couture d'ourlet de 1.5 cm. Rentrer le bord non fini pour rejoindre le pli ; presser. Tirer sur le fil pour distribuer l'ampleur.

Piquer l'ourlet en place. Faire un **OURLET ÉTROIT** sur le bord inférieur de la robe modèle C de la même façon.

Coudre le(s) nœud(s) sur l'empiècement devant, comme illustré sur la pochette.