

## FABRIC CUTTING LAYOUTS

⊕ Indicates Bustline, Waistline, Hipline and/or Biceps. Measurements refer to circumference of Finished Garment (Body Measurement + Wearing Ease + Design Ease). Adjust Pattern if necessary.

Lines shown are CUTTING LINES, however, 5/8" (1.5cm) SEAM ALLOWANCES ARE INCLUDED, unless otherwise indicated. See SEWING INFORMATION for seam allowance.

Find layout(s) by Garment/View, Fabric Width and Size. Layouts show approximate position of pattern pieces; position may vary slightly according to your pattern size.

All layouts are for with or without nap unless specified. For fabrics with nap, pile, shading or one-way design, use WITH NAP layout.

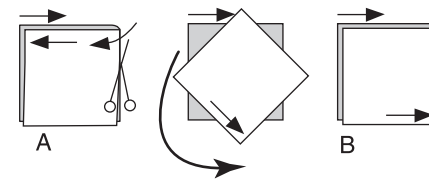
RIGHT SIDE OF PATTERN	WRONG SIDE OF PATTERN	RIGHT SIDE OF FABRIC	WRONG SIDE OF FABRIC
-----------------------	-----------------------	----------------------	----------------------

**S/T** = SIZE(S)/TAILLE(S)  
 \* = WITH NAP/AVEC SENS  
**S/L** = SELVAGE(S)/LISIÈRE(S)  
**AS/TT** = ALL SIZE(S)/TOUTES TAILLE(S)  
 \*\* = WITHOUT NAP/SANS SENS  
**F/P** = FOLD/PLIURE  
**CF/PT** = CROSSWISE FOLD/PLIURE TRAME

Position fabric as indicated on layout. If layout shows...  
**GRAINLINE**—Place on straight grain of fabric, keeping line parallel to selvage or fold. ON "with nap" layout arrows should point in the same directions. (On Fur Pile fabrics, arrows point in direction of pile.)

**SINGLE THICKNESS**—Place fabric right side up. (For Fur Pile fabrics, place pile side down.)

**DOUBLE THICKNESS**  
 WITH FOLD—Fold fabric right sides together.  
 \* WITHOUT FOLD—With right sides together, fold fabric CROSSWISE. Cut fold from selvage to selvage (A). Keeping right sides together, turn upper layer completely around so nap runs in the same direction as lower layer.



**FOLD**—Place edge indicated exactly along fold of fabric. NEVER cut on this line.

When pattern piece is shown like this...  
 • Cut other pieces first, allowing enough fabric to cut this piece (A). Fold fabric and cut piece on fold, as shown (B).

★ Cut piece only once. Cut other pieces first, allowing enough fabric to cut this piece. Open fabric; cut piece on single layer.

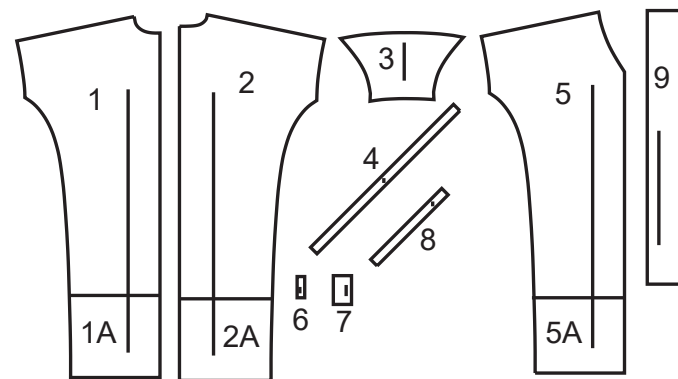
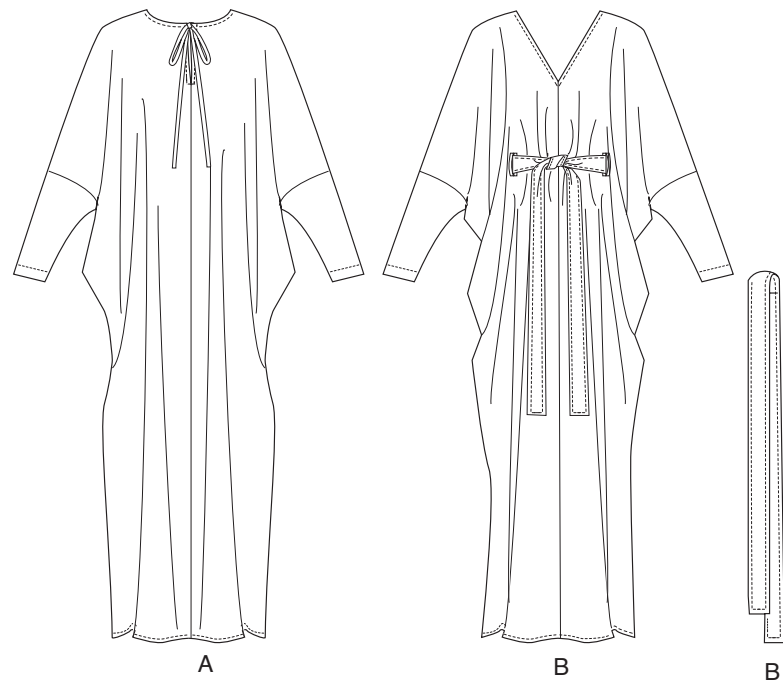
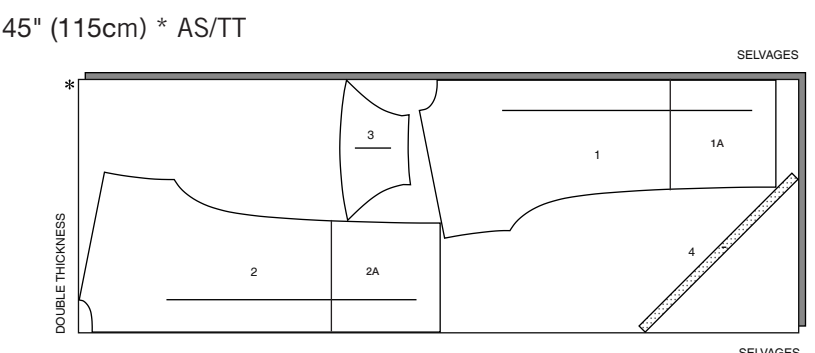
Cut out all pieces along cutting line indicated for desired size using long, even scissor strokes, cutting notches outward.

Transfer all markings and lines of construction before removing pattern tissue. (Fur Pile fabrics, transfer markings to wrong side.)

**NOTE:** Broken-line boxes ( a | b | c | ) in layouts represent pieces cut by measurements provided.

**NOTE:** BEFORE CUTTING FABRIC JOIN PIECES IN PARENTHESIS TO CORRESPONDING PIECES FOLLOWING INSTRUCTIONS ON TISSUE PATTERNS.  
**NOTE :** AVANT DE COUPER LE TISSU, REJOINDRE LES PIÈCES ENTRE PARENTHÈSES AVEC LES PIÈCES CORRESPONDANTES EN SUIVANT LES INSTRUCTIONS SUR LE PATRON.

### CAFTAN A / CAFTAN A PIECES 1(1A) 2(2A) 3 4

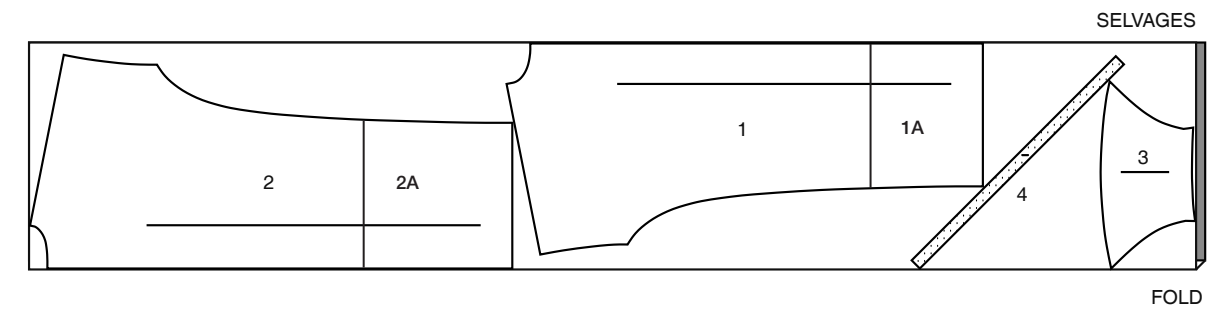


- |                 |                              |
|-----------------|------------------------------|
| 1(1A) Front-A   | 1 (1A) Devant - A            |
| 2(2A) Back-A,B  | 2 (2A) Dos - A, B            |
| 3 Sleeve-A,B    | 3 Manche - A, B              |
| 4 Neck Facing-A | 4 Parementure d'encolure - A |
| 5(5A) Front-B   | 5 (5A) Devant - B            |
| 6 Welt-B        | 6 Bordure - B                |
| 7 Facing-B      | 7 Parementure - B            |
| 8 Neck Facing-B | 8 Parementure d'encolure - B |
| 9 Tie Belt-B    | 9 Ceinture nouée - B         |

### BODY MEASUREMENTS / MESURES DU CORPS

Sizes/Tailles	MISSES/JEUNE FEMME					
	XS/TP	S/P	M/M	L/G	XL/TG	XXL/TTG
4-6	8-10	12-14	16-18	20-22	24-26	
Bust (ins)	29½-30½	31½-32½	34-36	38-40	42-44	46-48
Waist	22-23	24-25	26½-28	30-32	34-37	39-41½
Hip	31½-32½	33½-34½	36-38	40-42	44-46	48-50
Bk. Wst Lgth.	15¼-15½	15¾-16	16¼-16½	16¾-17	17¼-17½	17¾-18
T. poitrine (cm)	75-78	80-83	87-92	97-102	107-112	117-122
T. taille	56-58	61-64	67-71	76-81	87-94	97-104
T. hanches	80-83	85-88	92-97	102-107	112-117	122-127
Nuque à taille	39-39.5	40-40.5	41.5-42	42.5-43	44-44.5	45-46

60" (150cm) \*  
 AS/TT



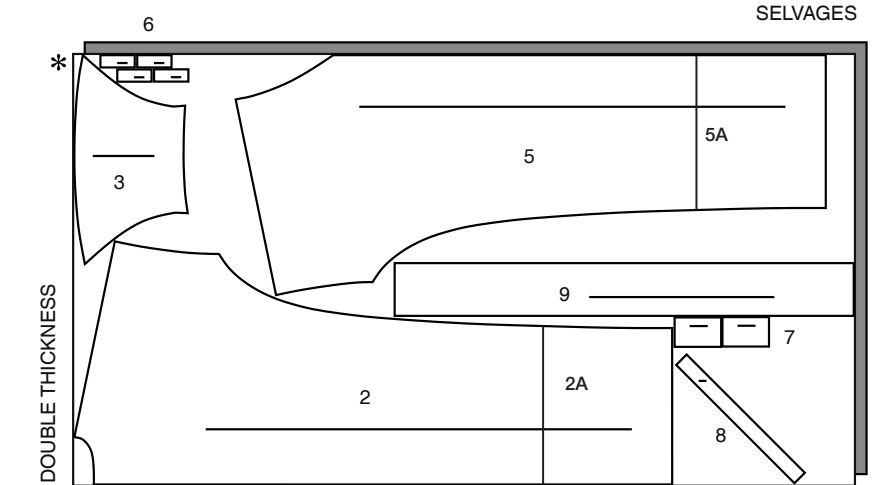
**NOTE:** BEFORE CUTTING FABRIC JOIN PIECES IN PARENTHESIS TO CORRESPONDING PIECES FOLLOWING INSTRUCTIONS ON TISSUE PATTERNS.

**NOTE :** AVANT DE COUPER LE TISSU, REJOINDRE LES PIÈCES ENTRE PARENTHÈSES AVEC LES PIÈCES CORRESPONDANTES EN SUIVANT LES INSTRUCTIONS SUR LE PATRON.

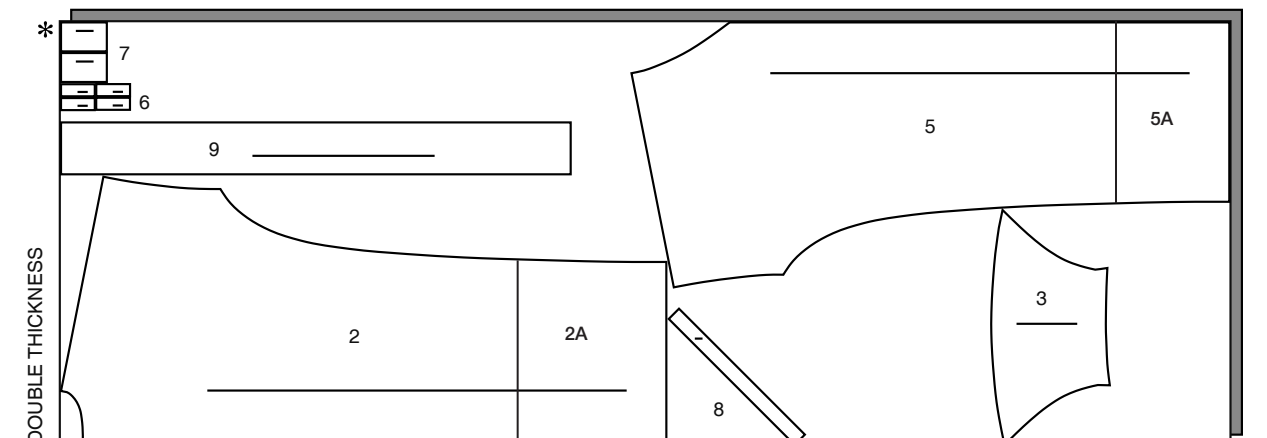
### CAFTAN B / CAFTAN B

PIECES 2(2A) 3 5(5A) 6 7 8 9

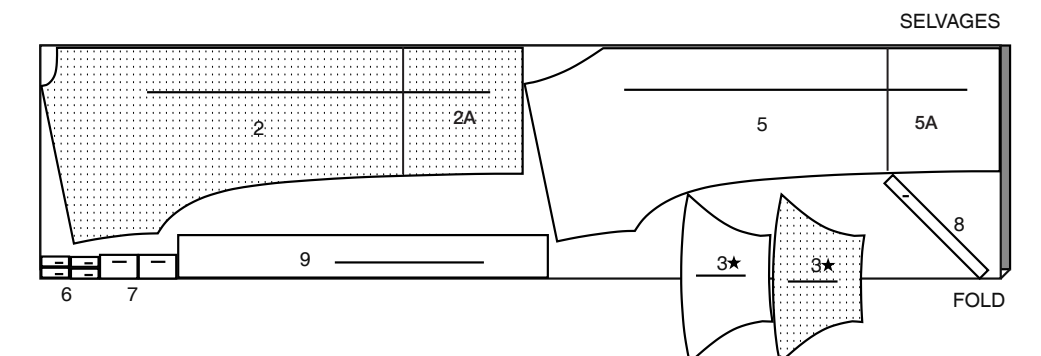
45" (115cm) \*  
 S/T XS S M



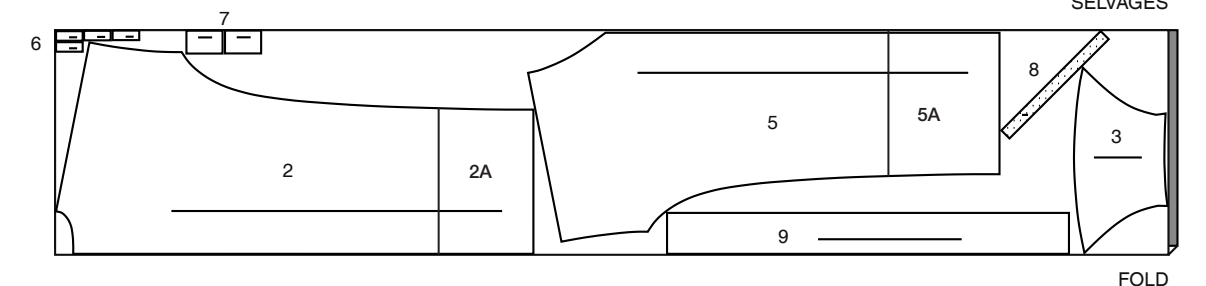
45" (115cm) \*  
 S/T L XL



60" (150cm) \*  
 S/T XS S M



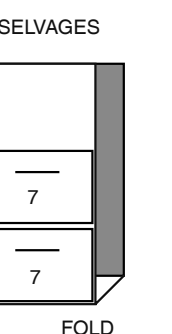
60" (150cm) \*  
 S/T L XL



### INTERFACING B / ENTOILAGE B

PIECE 7

20" (51cm)  
 AS/TT



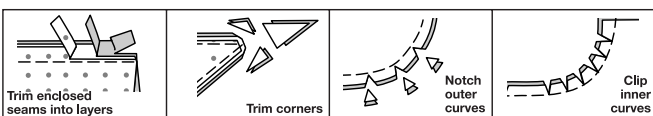
**SEWING INFORMATION**

**5/8" (1.5cm) SEAM ALLOWANCES ARE INCLUDED,**  
(unless otherwise indicated)

**ILLUSTRATION SHADING KEY**

Right Side	Wrong Side	Interfacing	Lining	Underlining

Press as you sew. Press seams flat, then press open, unless otherwise instructed. Clip seam allowances, where necessary, so they lay flat.



**GLOSSARY**

Sewing methods in **BOLD TYPE** have Sewing Tutorial Video available. Scan QR CODE to watch videos:

**EDGESTITCH** – See Machine Stitches: “how to sew an edgestitch” video.

**NARROW HEM** – See Hems: “sewing narrow hems” video.

**SLIPSTITCH** – See Hand Stitching: “how to slip stitch” video.

**TOPSTITCH** – See Machine Stitches: “how to topstitch” video.

**TRIM SEAM** – See Seams: “how to trim, clip and layer seams” video.

**SEWING TUTORIALS**

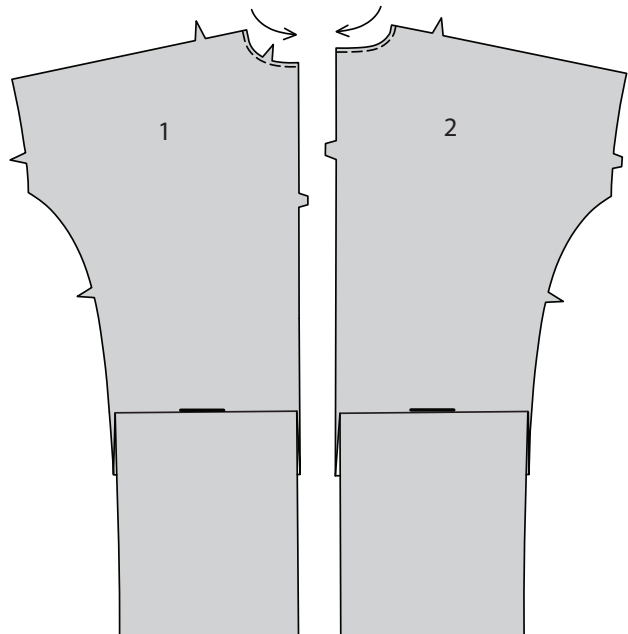


Build your skills viewing short, easy-to-follow videos at [simplicity.com/sewingtutorials](http://simplicity.com/sewingtutorials)

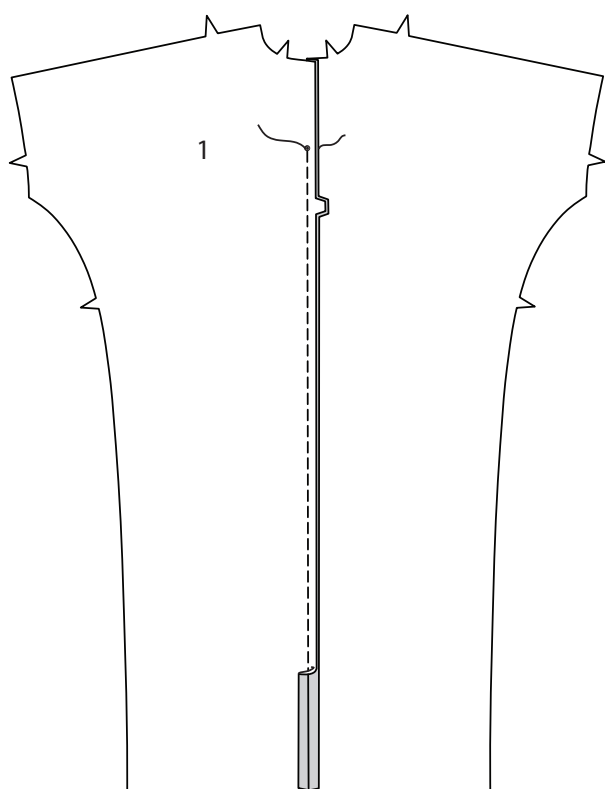
**PATTERN PIECES WILL BE IDENTIFIED BY NUMBERS THE FIRST TIME THEY ARE USED.**  
**STITCH 5/8" (1.5CM) SEAMS WITH RIGHT SIDES TOGETHER UNLESS OTHERWISE STATED.**

**CAFTAN A**

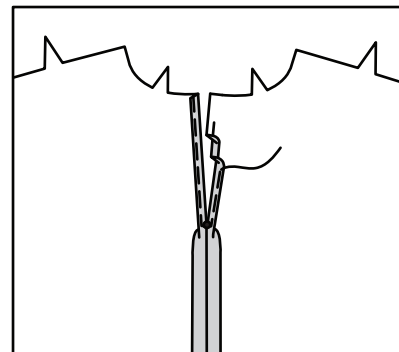
**1.** Staystitch neck edge of FRONT (1) and BACK (2) by stitching 1/4" (6mm) from cut edge in direction of arrows. This stitching stays in permanently to prevent stretching on curved edges. (Shown only in the first illustration.)



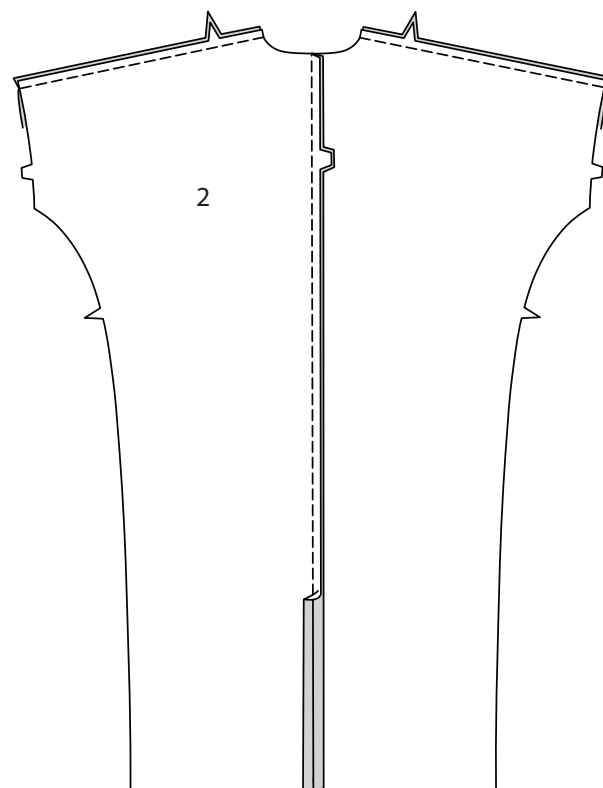
**2.** Stitch front sections together at center from lower edge to the large dot, back-stitching at dot to reinforce the seam. Press seam open and remaining raw edge to INSIDE along seamline.



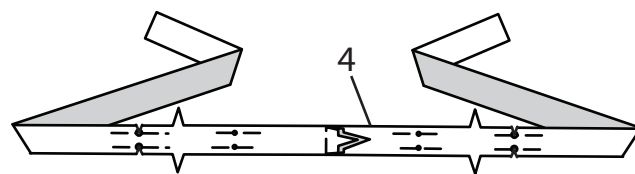
**3.** To form a **NARROW HEM** on opening edges, tuck under raw edge to meet crease; press. Stitch close to inner pressed edges, squaring stitching below opening.



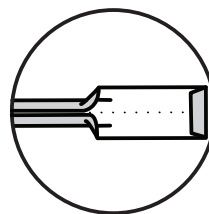
**4.** Stitch back sections together at center. Stitch front to back at shoulder edges.



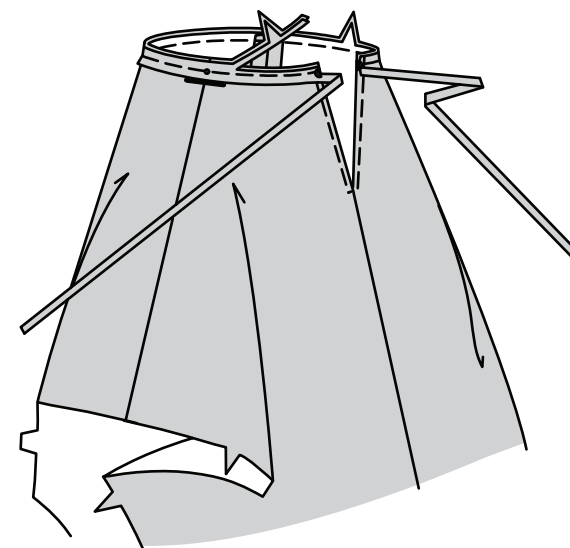
**5.** Stitch NECK FACING (4) sections together at center back. To reinforce neck facing at the large dots, stitch along 3/8" (1cm) seamline for about 1" (2.5cm) each side of small and large dots, stitching through dots, as shown. Clip to stitching at large dots.



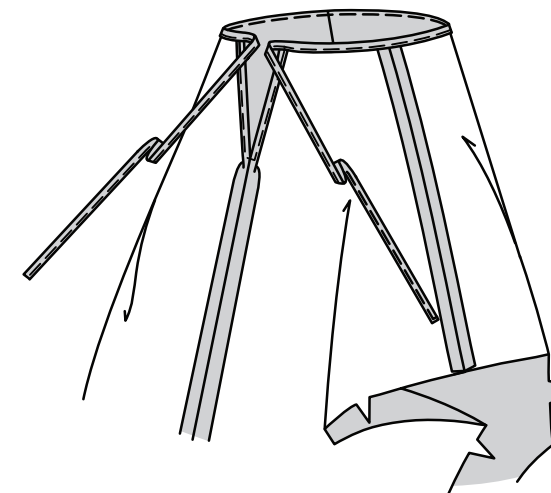
**6.** Fold neck facing in half, lengthwise, with WRONG sides together; press, setting in a crease. Open out facing. Press under ends 3/8" (1cm). Press raw edges to INSIDE between ends and large dots. Refold facing in half, bringing pressed edges together. **EDGESTITCH** across ends to large dots. Baste raw edges together between the clips.



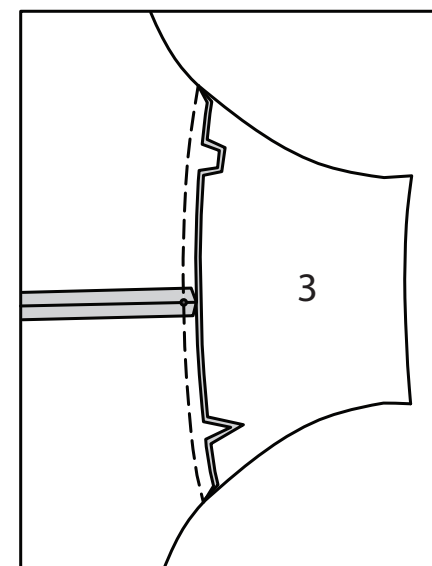
**7.** On OUTSIDE, pin neck facing to neck edge, matching centers, large dots, and notches, placing small dots at shoulder seams. Stitch in a 3/8" (1cm) seam. **TRIM SEAM.**



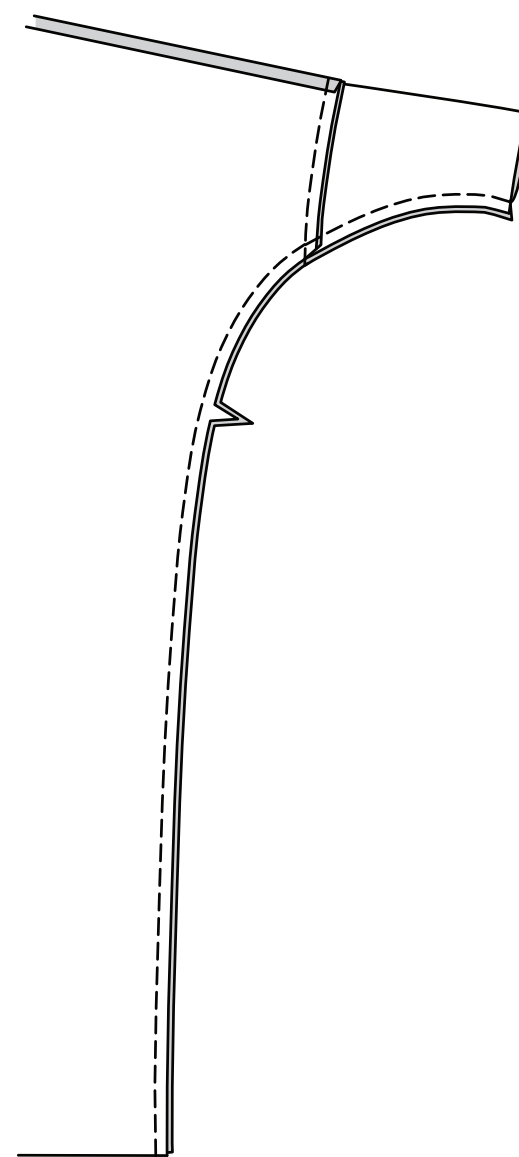
**8.** Turn facing to INSIDE; press. **EDGESTITCH** facing in place.



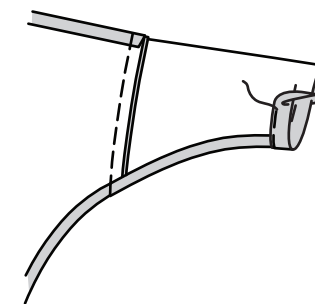
**9.** Pin SLEEVE (3) to front and back, matching notches, placing small dot at shoulder seam. Stitch. Press seam toward sleeve.



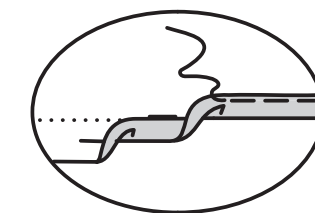
**10.** Stitch front to back at entire underarm seam, matching armhole seams.



**11.** Press up 1-1/4" (3.2cm) hem allowance on lower edge of sleeve. Turn under raw edge 1/4" (6mm). Stitch close to inner pressed edge.

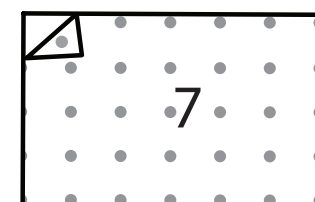


**12.** Press up 5/8" (1.5cm) hem allowance on lower edge of caftan. To form a **NARROW HEM**, tuck under raw edge to meet crease; press. Stitch close to inner pressed edge.

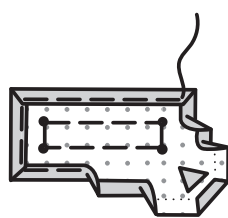


**CAFTAN B**

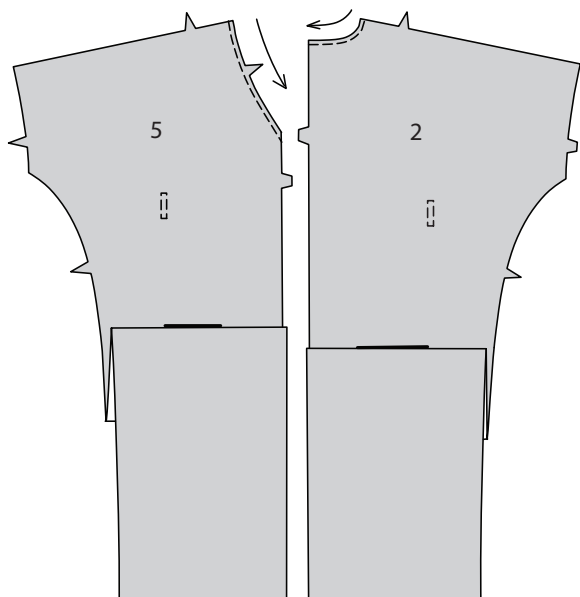
**1.** For sash openings, pin interfacing to WRONG side of FACING (7). Fuse in place following manufacturer's directions.



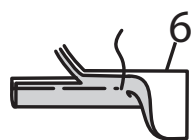
**2.** Reinforce the facing by stitching along stitching lines, pivoting with needle in fabric at small dots. To finish outer edges of facing, press under 5/8" (1.5cm). Open out corners. Turn under corners diagonally where crease lines cross; trim to 1/4" (6mm). To form a **NARROW HEM**, tuck under raw edge to meet crease. Press. **EDGESTITCH** close to inner edge, squaring stitching at corners.



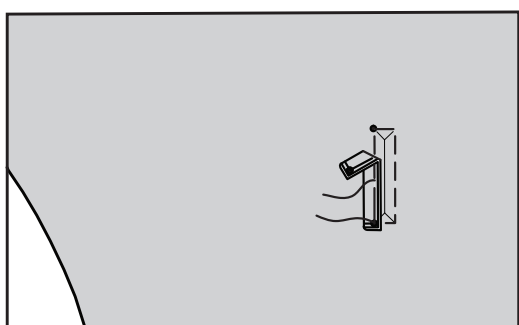
**3.** Staystitch neck edge of FRONT (5) and BACK (2) sections by stitching 1/4" (6mm) from cut edge in direction of arrows. This stitching stays in permanently to prevent stretching on curved edges. (Shown only in the first illustration.) Reinforce front and back along stitching lines in the same manner as for facing.



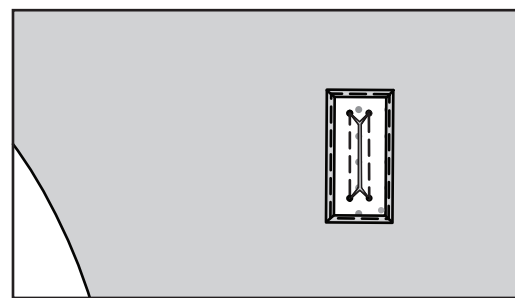
**4.** To make eight welts, fold WELT (6) in half, lengthwise, with WRONG sides together; press. Machine-baste long edges together 3/8" (1cm) from raw edge. Trim basted edge to a scant 1/4" (6mm).



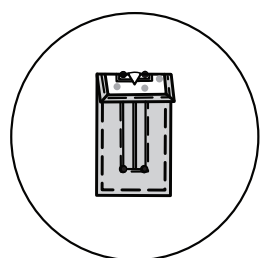
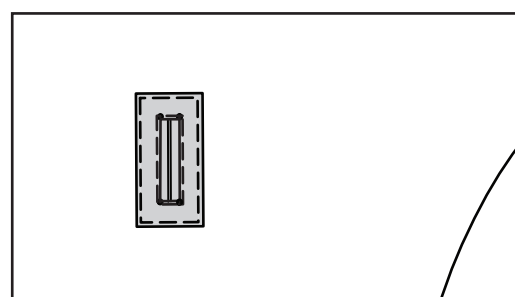
**5.** On OUTSIDE, pin welt to front, placing basting line of welt to outer stitching line, matching small dots. Baste between the small dots. Pin a second welt to front along inner stitching line and baste in place in the same manner, continuing the process with each front and back section.



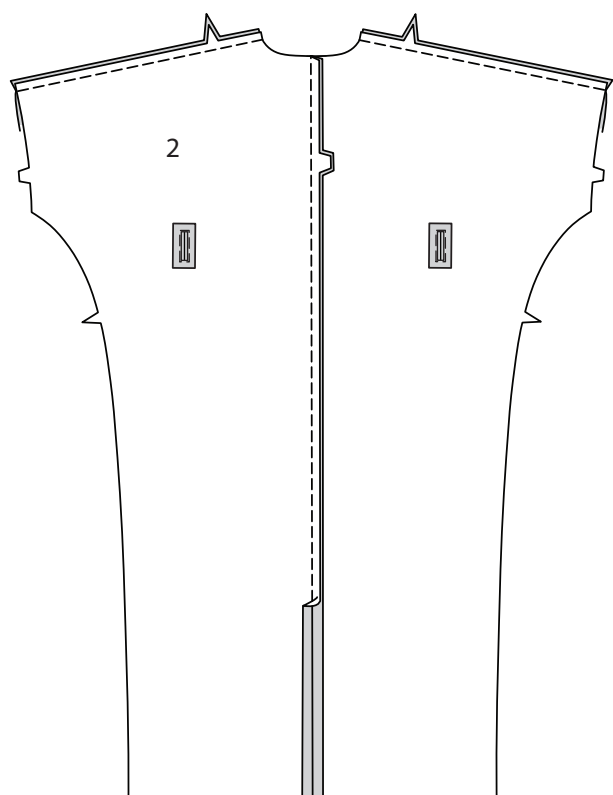
**6.** With RIGHT sides together, pin facing to front (over welts), matching stitching lines and small dots. Stitch along broken lines between small dots, stitching through all thicknesses. DO NOT stitch across ends. Slash front and facing separately along slash line, clipping diagonally to small dots at corners, being careful not to clip welt.



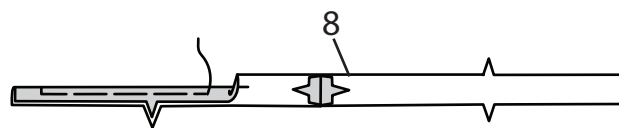
**7.** Turn facing and clipped corners to INSIDE; press. Open out corners. Stitch along seamline between the small dots, catching in clipped corners, as shown. Pin facing to remaining front and back sections and finish sash openings in the same manner.



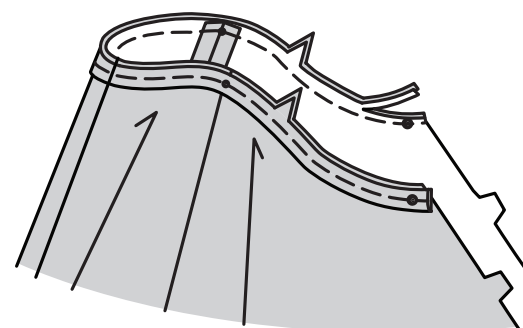
**8.** Stitch back sections together at center. Stitch back to front sections at shoulder edges.



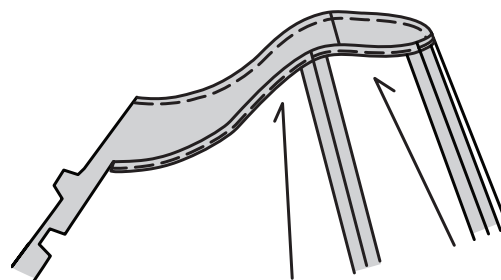
**9.** Stitch NECK FACING (8) sections together at center back. Fold neck facing in half, lengthwise, with WRONG sides together. Press. Baste raw edges together along the 3/8" (1cm) seamline.



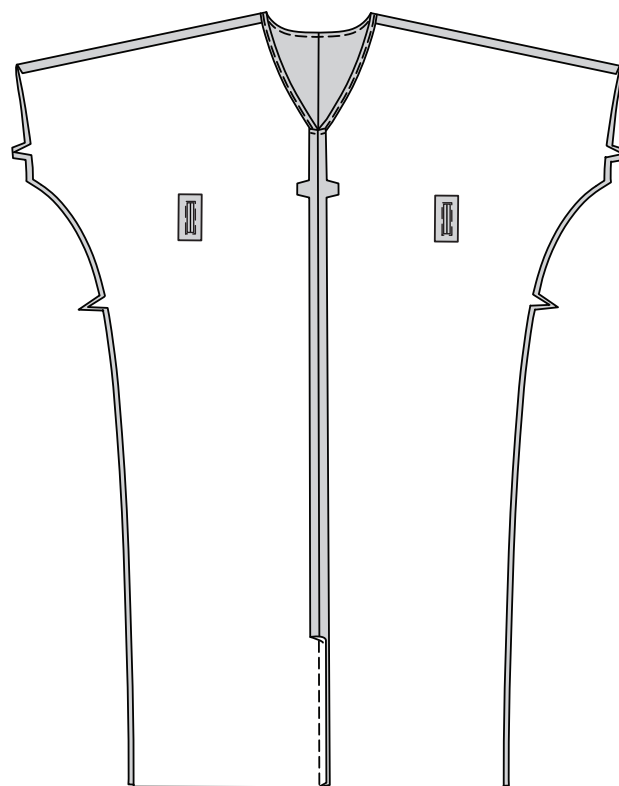
**10.** On OUTSIDE, pin neck facing to neck edge, matching centers, large dots, and notches, placing small dots at shoulder seams. Stitch in a 3/8" (1cm) seam. **TRIM SEAM.**



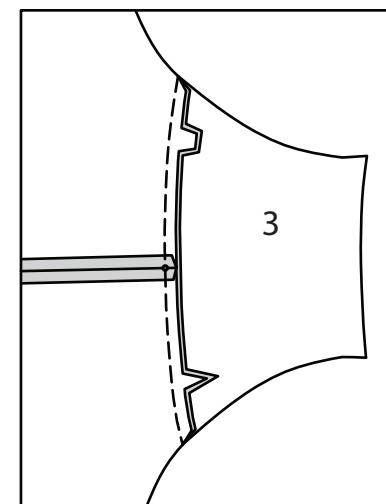
**11.** Turn facing to INSIDE; press. **EDGESTITCH** facing in place.



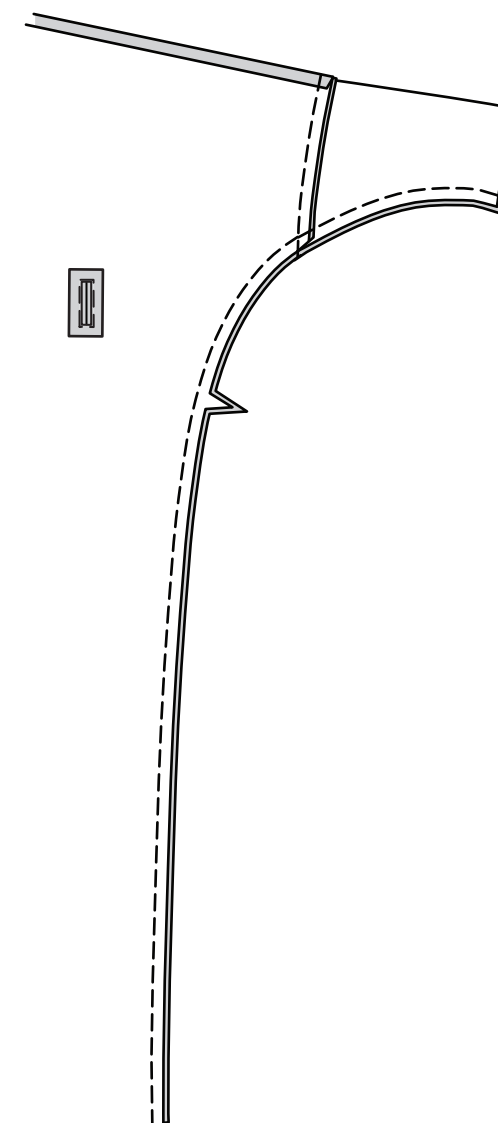
**12.** Stitch front sections together at center. Press seam open.



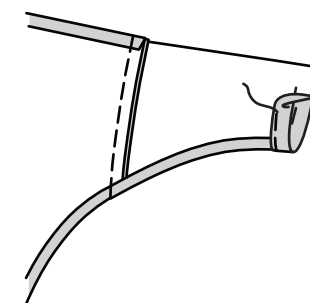
**13.** Pin SLEEVE (3) to front and back, matching notches, placing small dot at shoulder seam. Stitch. Press seam toward sleeve.



**14.** Stitch front to back at entire underarm seam, matching armhole seams.



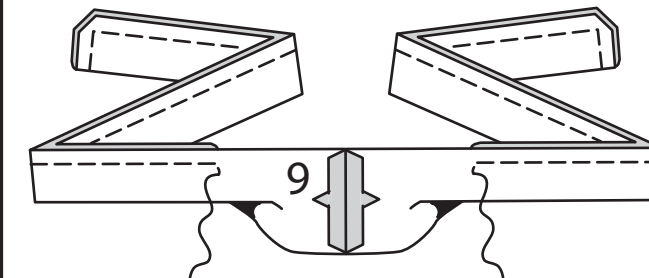
**15.** Press up 1-1/4" (3.2cm) hem allowance on lower edge of sleeve. Turn under raw edge 1/4" (6mm). Stitch close to inner pressed edge.



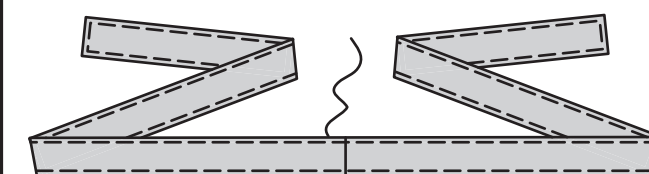
**16.** Press up 5/8" (1.5cm) hem allowance on lower edge of caftan. To form a **NARROW HEM**, tuck under raw edge to meet crease; press. Stitch close to inner pressed edge.



**17.** Stitch TIE BELT (9) sections together at notched ends. Fold belt in half, lengthwise, with RIGHT sides together. Stitch, leaving an opening for turning.



**18.** Turn belt; press. **SLIPSTITCH** opening closed. **TOPSTITCH** finished edges. Thread belt through sash openings, as shown on envelope, and tie when wearing.



## FRANÇAIS

### PLANS DE COUPE

⊕ Indique: pointe de poitrine, ligne de taille, de hanches et/ou avantbras. Ces mesures sont basées sur la circonférence du vêtement fini. (Mesures du corps + Aisance confort + Aisance mode) Ajuster le patron si nécessaire.

Les lignes épaisses sont les LIGNES DE COUPE, cependant, des rentrés de 1.5cm sont compris, sauf si indiqué différemment. Voir EXPLICATIONS DE COUTURE pour largeur spécifiée des rentrés.

Choisir le(s) plan(s) de coupe selon modèle/largeur du tissu/taille. Les plans de coupe indiquent la position approximative des pièces et peut légèrement varier selon la taille du patron.

Les plans de coupe sont établis pour tissu avec/sans sens. Pour tissu avec sens, pelucheux ou certains imprimés, utiliser un plan de coupe AVEC SENS.

ENDROIT DU PATRON	ENVERS DU PATRON	ENDROIT DU TISSU	ENVERS DU TISSU
[Pattern symbol]	[Pattern symbol]	[Fabric symbol]	[Fabric symbol]

**S/T** = SIZE(S)/TAILLE(S)  
 \* = WITH NAP/AVEC SENS  
**S/L** = SELVAGE(S)/LISIERE(S)  
**AS/TT** = ALL SIZE(S)/TOUTES TAILLE(S)  
 \*\* = WITHOUT NAP/SANS SENS  
**F/P** = FOLD/PLIURE  
**CF/PT** = CROSSWISE FOLD/PLIURE TRAME

Disposer le tissu selon le plan de coupe. Si ce dernier indique...

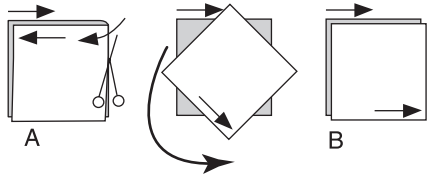
**DROIT FIL**—A placer sur le droit fil du tissu, parallèlement aux lisières ou au pli. Pour plan "avec sans," les flèches seront dirigées dans la même direction. (Pour fausse fourrure, placer la pointe de la flèche dans le sens descendant des poils.)

**SIMPLE EPAISSEUR**—Placer l'endroit sur le dessus. (Pour fausse fourrure, placer le tissu l'endroit dessous.)

## DOUBLE EPAISSEUR

AVEC PLIURE—Placer endroit contre endroit.

- \* **SANS PLIURE**—Plier le tissu en deux sur la TRAME, endroit contre endroit. Couper à la pliure, de lisière à lisière (A). Placer les 2 épaisseurs dans le même sens du tissu, endroit contre endroit (B).



PLIURE—Placer la ligne du patron exactement sur la pliure NE JAMAIS COUPER sur cette ligne.

Si la pièce se présente ainsi...

- Couper d'abord les autres pièces, réservant du tissu (A). Plier le tissu et couper la pièce sur la pliure, comme illustré (B).

- ★ Couper d'abord les autres pièces, réservant pour la pièce en question. Déplier le tissu et couper la pièce sur une seule épaisseur.

Couper régulièrement les pièces le long de la ligne de coupe indiquée pour la taille choisie, coupant les crans vers l'extérieur.

Marquer repères et lignes avant de retirer le patron. (Pour fausse fourrure, marquer sur l'envers du tissu.)

NOTE: Les parties encadrées avec des pointillées sur les plans de coupe (a! b! c!) représentent les pièces coupées d'après les mesures données.

## EXPLICATIONS DE COUTURE

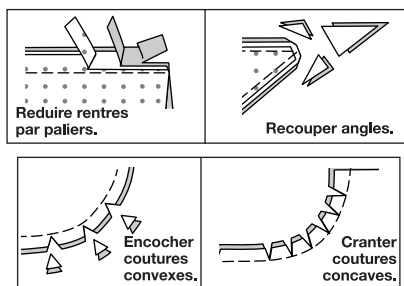
### RENTRES DE COUTURE COMPRIS

Les rentrés sont tous de 1.5cm, sauf si indiqué différemment.

### LEGENDE DES CROQUIS

Endroit	Envers	Entoilage
Doublure	Triplure	

Au fur et à mesure de l'assemblage, repasser les rentrés ensemble puis ouverts, sauf si contre indiqué. Pour aplatir les coutures, cranter les rentrés où nécessaire.



## GLOSSAIRE

Les termes de couture imprimés en **CARACTÈRES GRAS** ont l'aide d'une Vidéo de Tutoriel de couture. Scannez le CODE QR pour regarder les vidéos :

**PIQUER LE BORD** – reportez-vous à la vidéo Points à la machine : “comment piquer le bord”.

**OURLET ÉTROIT** – reportez-vous à la vidéo Ourlets : “coudre des ourlets étroits”.

**POINTS COULÉS**- reportez-vous à la vidéo Points à la main : “comment faire des points coulés”.

**SURPIQUER** - reportez-vous à la vidéo Points à la machine : “comment faire une surpiqûre”.

**COUPER LA COUTURE** - reportez-vous à la vidéo Coutures : “comment couper, cranter et dégrader les coutures”.

### TUTORIELS DE COUTURE



Développez vos compétences en regardant des vidéos courtes et faciles à suivre sur [simplicity.com/sewingtutorials](http://simplicity.com/sewingtutorials).

**LES PIÈCES DU PATRON SERONT IDENTIFIÉES PAR DES NUMÉROS LA PREMIÈRE FOIS QU'ELLES SERONT UTILISÉES.**

**PIQUER DES COUTURES DE 1.5 CM ENDROIT CONTRE ENDROIT, SAUF INDIQUÉ DIFFÉREMMENT.**

## CAFTAN A

**1.** Faire une piqûre de soutien sur le bord de l'encolure du **DEVANT** (1) et du **DOS** (2) en piquant à 6 mm du bord coupé dans le sens des flèches. Cette piqûre reste de façon permanente et aide à empêcher que les bords arrondis se déforment. (Montrée seulement dans le premier croquis.)

**2.** Piquer les pièces du devant ensemble au niveau du milieu depuis le bord inférieur jusqu'au grand cercle, en piquant au point arrière sur le cercle pour renforcer la couture. Ouvrir la couture au fer et le bord non fini restant vers l'INTÉRIEUR le long de la ligne de couture.

**3.** Pour former un **OURLET ÉTROIT** sur les bords de l'ouverture, rentrer le bord non fini pour rejoindre le pli ; presser. Piquer près des bords intérieurs pressés, en piquant à angle droit au-dessous de l'ouverture.

**4.** Piquer les pièces du dos ensemble au niveau du milieu. Piquer le devant et le dos sur les bords de l'épaule.

**5.** Piquer les pièces de la **PAREMENTURE D'ENCOLURE** (4) ensemble au niveau du milieu du dos. Pour renforcer la parementure d'encolure sur les grands cercles, piquer sur la ligne de couture de 1 cm sur environ 2.5 cm de chaque côté du petit et grand cercle, en piquant à travers les cercles, comme illustré. Cranter vers la piqûre sur les grands cercles.

**6.** Plier la parementure d'encolure en deux dans le sens de la longueur, **ENVERS CONTRE ENVERS** ; presser, en marquant un pli. Déplier la parementure. Rentrer au fer 1 cm des extrémités. Presser les bords non finis vers l'INTÉRIEUR entre les extrémités et les grands cercles. Replier la parementure en deux, en amenant les bords pressés les uns sur les autres. **PIQUER LE BORD** sur les extrémités jusqu'aux grands cercles. Bâter les bords non finis ensemble entre les crans.

**7.** Sur l'ENDROIT, épingler la parementure d'encolure sur le bord de l'encolure, en faisant coïncider les milieux, les grands cercles et les encoches et en plaçant les petits cercles sur les coutures d'épaule. Piquer en couture de 1 cm. **COUPER LA COUTURE.**

**8.** Retourner la parementure vers l'INTÉRIEUR ; presser. **PIQUER LE BORD** sur la parementure en place.

**9.** Épingler la **MANCHE** (3) sur le devant et le dos, en faisant coïncider les encoches et en plaçant le petit cercle sur la couture d'épaule. Piquer. Presser la couture vers la manche.

**10.** Piquer le devant et le dos sur toute la couture de dessous de bras, en faisant coïncider les coutures d'emmanchure.

**11.** Relever au fer une valeur de couture d'ourlet de 3.2 cm sur le bord inférieur de la manche. Rentrer le bord non fini 6 mm. Piquer près du bord intérieur pressé.

**12.** Relever au fer une valeur de couture d'ourlet de 1.5 cm sur le bord inférieur du caftan. Pour former un **OURLET ÉTROIT**, rentrer le bord non fini pour rejoindre le pli ; presser. Piquer près du bord intérieur pressé.

## CAFTAN B

**1.** Pour couper les ouvertures, épingler l'entoilage sur l'ENVERS de la **PAREMENTURE** (7). Faire adhérer en place en suivant la notice d'utilisation.

**2.** Renforcer la parementure en piquant le long des lignes de piqûre, en pivotant avec l'aiguille piquée dans le tissu sur les petits cercles. Pour finir les bords extérieurs de la parementure, rentrer au fer 1.5 cm. Déplier les coins. Rentrer les coins en diagonale où les lignes de pli se croisent ; recouper à 6 mm. Pour former un **OURLET ÉTROIT**, rentrer le bord non fini pour rejoindre le pli. Presser. **PIQUER LE BORD** près du bord intérieur, en piquant à angle droit sur les coins.

**3.** Faire une piqûre de soutien sur le bord de l'encolure des pièces du **DEVANT** (5) et du **DOS** (2) en piquant à 6 mm du bord coupé dans le sens des flèches Cette piqûre reste de façon permanente et aide à empêcher que les bords arrondis se déforment. (Montrée seulement dans le premier croquis.) Renforcer le devant et le dos le long des lignes de piqûre comme décrit pour la parementure.

**4.** Pour faire huit bordures, plier la **BORDURE** (6) en deux dans le sens de la longueur, **ENVERS CONTRE ENVERS** ; presser. Bâter à la machine les longs bords ensemble à 1 cm du bord non fini. Recouper le bord bâti à un peu moins de 6 mm.

**5.** Sur l'ENDROIT, épingler la bordure sur le devant, en plaçant la ligne de bâti de la bordure sur la ligne de piqûre extérieure, en faisant coïncider les petits cercles. Bâter entre les petits cercles. Épingler une deuxième bordure sur le devant le long de la ligne de piqûre intérieure et bâter en place de la même façon, continuer le processus avec chaque pièce du devant et dos.

**6.** **ENDROIT CONTRE ENDROIT**, épingler la parementure sur le devant (par-dessus les bordures), en faisant coïncider les lignes de piqûre et les petits cercles. Piquer le long des lignes pointillées entre les petits cercles, en piquant à travers toute l'épaisseur. **NE PAS** piquer à travers les extrémités. Couper séparément le devant et la parementure le long de la ligne de coupe, en crantant en diagonale jusqu'aux petits cercles sur les coins et en veillant à ne pas cranter la bordure.

**7.** Retourner la parementure et les coins crantés vers l'INTÉRIEUR ; presser. Déplier les coins. Piquer sur la ligne de couture entre les petits cercles, en saisissant les coins crantés, comme illustré. Épingler la parementure sur les pièces restantes du devant et dos et finir les ouvertures coupées de la même façon.

**8.** Piquer les pièces du dos ensemble au niveau du milieu. Piquer le dos et les pièces du devant sur les bords de l'épaule.

**9.** Piquer les pièces de la **PAREMENTURE D'ENCOLURE** (8) ensemble au niveau du milieu du dos. Plier la parementure d'encolure en deux dans le sens de la longueur, **ENVERS CONTRE ENVERS**. Presser. Bâter les bords non finis ensemble le long de la ligne de couture de 1 cm.

**10.** Sur l'ENDROIT, épingler la parementure d'encolure sur le bord de l'encolure, en faisant coïncider les milieux, les grands cercles et les encoches et en plaçant les petits cercles sur les coutures d'épaule. Piquer en couture de 1 cm. **COUPER LA COUTURE.**

**11.** Retourner la parementure vers l'INTÉRIEUR ; presser. **PIQUER LE BORD** sur la parementure en place.

**12.** Piquer les pièces du devant ensemble au niveau du milieu. Ouvrir la couture au fer.

**13.** Épingler la **MANCHE** (3) sur le devant et le dos, en faisant coïncider les encoches, en plaçant le petit cercle sur la couture d'épaule. Piquer. Presser la couture vers la manche.

**14.** Piquer le devant et le dos sur toute la couture de dessous de bras, en faisant coïncider les coutures d'emmanchure.

**15.** Relever au fer une valeur de couture d'ourlet de 3.2 cm sur le bord inférieur de la manche. Rentrer le bord non fini à 6 mm. Piquer près du bord intérieur pressé.

**16.** Relever au fer une valeur de couture d'ourlet de 1.5 cm sur le bord inférieur du caftan. Pour former un **OURLET ÉTROIT**, rentrer le bord non fini pour rejoindre le pli ; presser. Piquer près du bord intérieur pressé.

**17.** Piquer les pièces de la **CEINTURE NOUÉE** (9) ensemble sur les extrémités à encoche. Plier la ceinture en deux dans le sens de la longueur, **ENDROIT CONTRE ENDROIT**. Piquer, en laissant une ouverture pour retourner.

**18.** Retourner la ceinture ; presser. Coudre en fermant l'ouverture aux **POINTS COULÉS**. **SURPIQUER** les bords finis. Faire passer la ceinture dans les ouvertures coupées, comme illustré sur la pochette et nouer au moment de porter le vêtement.