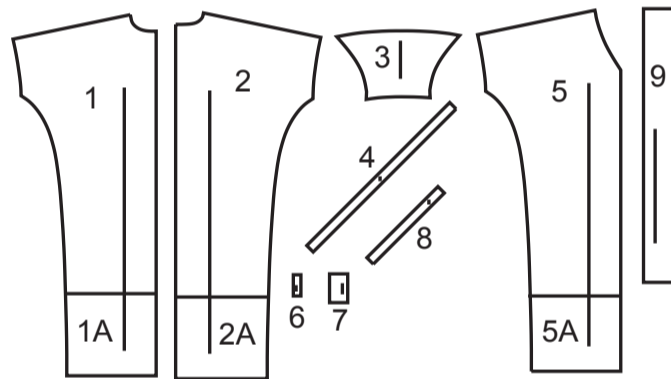


VORDERTEIL



- 1 (1A) VORDERTEIL - A
- 2 (2A) RÜCKENTEIL - A,B
- 3 ÄRMEL - A,B
- 4 HALSAUSSCHNITTBESATZ-A
- 5 (5A) VORDERTEIL - B
- 6 PASPELSTREIFEN- B
- 7 BESATZ - B
- 8 HALSAUSSCHNITTBESATZ - B
- 9 BINDEGÜRTEL - B

BKÖRPERGRÖSSE

Größen	MISSES					
	XS	S	M	L	XL	XXL
Oberweite (cm)	75-78	80-83	87-92	97-102	107-112	117-122
Tailenweite	56-58	61-64	67-71	76-81	87-94	97-104
Hüftweite	80-83	85-88	92-97	102-107	112-117	122-127
rückw. Tailllänge	39-39.5	40-40.5	41.5-42	42.5-43	44-44.5	45-46

STOFFSCHNITTEILE

⊕ Bezeichnet Brustumfang, Taillenumfang, Hüftumfang und/oder Bizeps. Die Maße beziehen sich auf den Umfang des fertigen Kleidungsstücks (Körpermaß + Trageerleichterung + Design-Erleichterung). Passen Sie das Schnittmuster bei Bedarf an.

Die gezeigten Linien sind SCHNITTLINIEN, jedoch sind Nahtzugaben von 1.5 cm inbegriffen, sofern nicht anders angegeben. Siehe NÄHTIGE INFORMATIONEN für Nahtzugaben.

Suchen Sie das/die Layout(s) nach Kleidungsstück/Ansicht, Stoffbreite und Größe. Die Layouts zeigen die ungefähre Position der Schnittmustererteile; die Position kann je nach Schnittmustergröße leicht variieren.

Alle Layouts sind für Stoffe mit oder ohne Strichrichtung, sofern nicht anders angegeben. Für Stoffe mit Strichrichtung, Flor, Schattierung oder einseitigem Design verwenden Sie das Layout MIT STRICHRICHTUNG.

RECHTE MUSTERSEITE	LINKE MUSTERSEITE	RECHTE STOFFSEITE	LINKE STOFFSEITE

G = GRÖSSE
AG = ALLE GRÖSSEN
* = MIT STRICHRICHTUNG
** = OHNE STRICHRICHTUNG
SELVAGE(S) WEBKANTE(N)
FOLD = STOFFBRUCH
SINGLE THINKNESS = EINZELNE DICKE
DOUBLE THINKNESS = DOPPELTE DICKE
CROSSWISE FOLD = QUERFALTE

Positionieren Sie den Stoff wie auf dem Layout angegeben. Wenn das Layout zeigt...

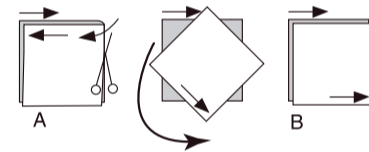
FADENLAUF: Legen Sie die Linie auf den geraden Fadenlauf des Stoffes und halten Sie sie parallel zur Webkante oder zum Falz. Beim Layout "mit Strichrichtung" sollten die Pfeile in dieselbe Richtung zeigen. (Bei Stoffen mit Pelzflor zeigen die Pfeile in Richtung des Flor).

EINZELNE DICKE - Legen Sie den Stoff mit der rechten Seite nach oben. (Bei Webpelzstoffen wird der Flor nach unten gelegt.)

DOPPELTE DICKE

MIT STOFFBRUCH - Legen Sie den Stoff mit der rechten Seite nach oben.

* **OHNE STOFFBRUCH** - Legen Sie den Stoff rechts auf rechts und falten Sie ihn kreuzweise. Schneiden Sie den Falz von Webkante zu Webkante ein (A). Halten Sie die rechten Seiten zusammen und drehen Sie die obere Lage vollständig um, so dass der Flor in dieselbe Richtung wie die untere Lage verläuft.



STOFFBRUCH - Legen Sie die angegebene Kante genau entlang der Falz des Stoffes. Schneiden Sie NIEMALS an dieser Linie. Wenn das Schnittmustererteil so dargestellt ist...

● Schneiden Sie zuerst die anderen Teile zu und lassen Sie dabei genügend Stoff für dieses Teil übrig (A). Falten Sie den Stoff und schneiden Sie das Stück wie gezeigt am Stoffbruch zu (B).



★ Schneiden Sie das Stück nur einmal zu. Schneiden Sie zuerst die anderen Teile zu, so dass genügend Stoff für dieses Teil vorhanden ist. Öffnen Sie den Stoff; schneiden Sie das Teil auf einer einzigen Lage zu.

Schneiden Sie alle Teile entlang der für die gewünschte Größe angegebenen Schnittlinie mit langen, gleichmäßigen Scherenstrichen aus, wobei die Kerben nach außen zeigen.

Übertragen Sie alle Markierungen und Konstruktionslinien, bevor Sie das Schnittmustergerewebe entfernen. (Bei Pelzflor-Stoffen übertragen Sie die Markierungen auf die linke Seite).

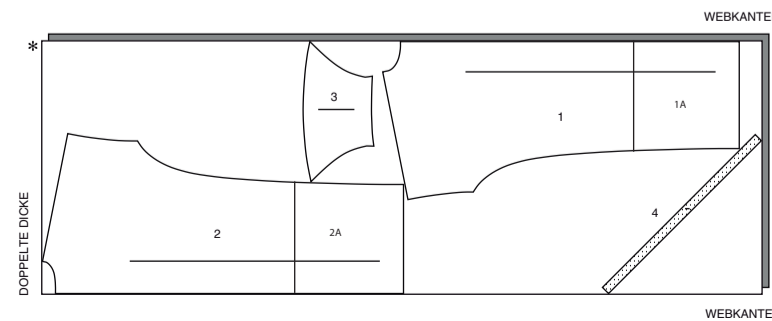
HINWEIS: Die gestrichelten Kästchen (a! b! c!) in den Layouts stellen die Teile dar, die nach den angegebenen Maßen zugeschnitten werden.

HINWEIS: VERBINDEN SIE VOR DEM ZUSCHNEIDEN DES STOFFES DIE STÜCKE IN KLAMMERN MIT DEN ENTSPRECHENDEN STÜCKEN, INDEM SIE DIE ANWEISUNGEN AUF DEN STOFFMUSTERN BEFOLGEN.

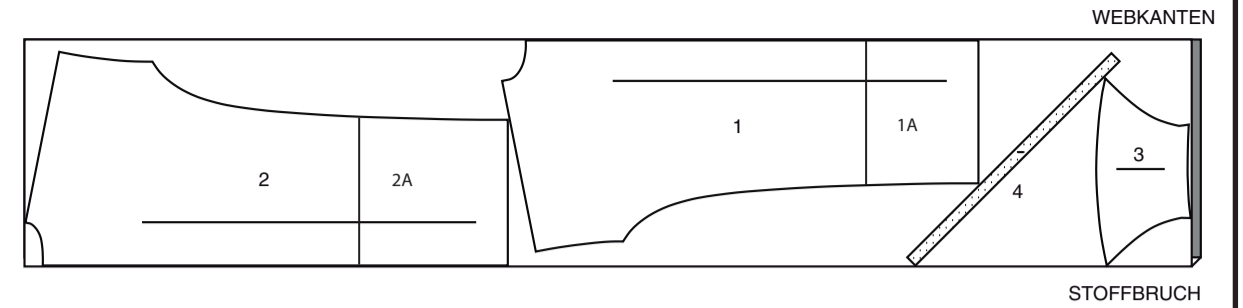
KAFTAN A

TEILE 1(1A) 2(2A) 3 4

115cm *
AG



150cm *
AG

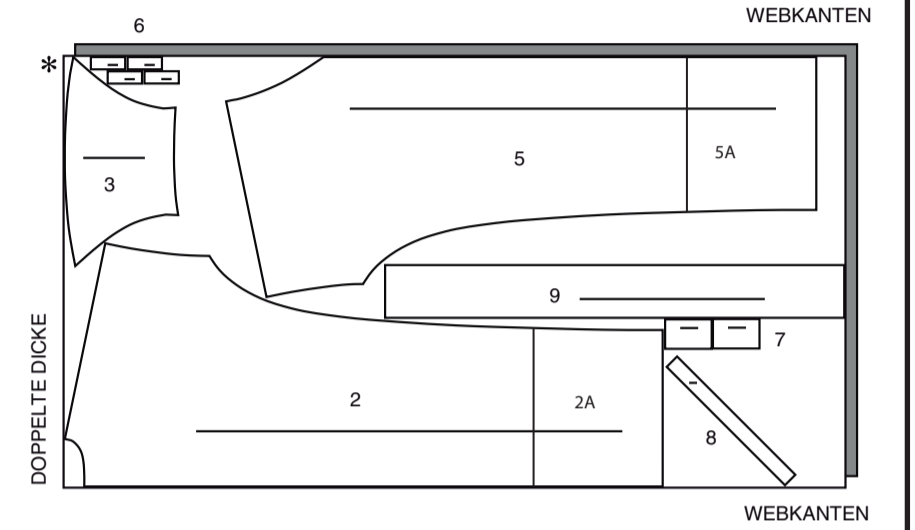


HINWEIS: VERBINDEN SIE VOR DEM ZUSCHNEIDEN DES STOFFES DIE STÜCKE IN KLAMMERN MIT DEN ENTSPRECHENDEN STÜCKEN, INDEM SIE DIE ANWEISUNGEN AUF DEN STOFFMUSTERN BEFOLGEN.

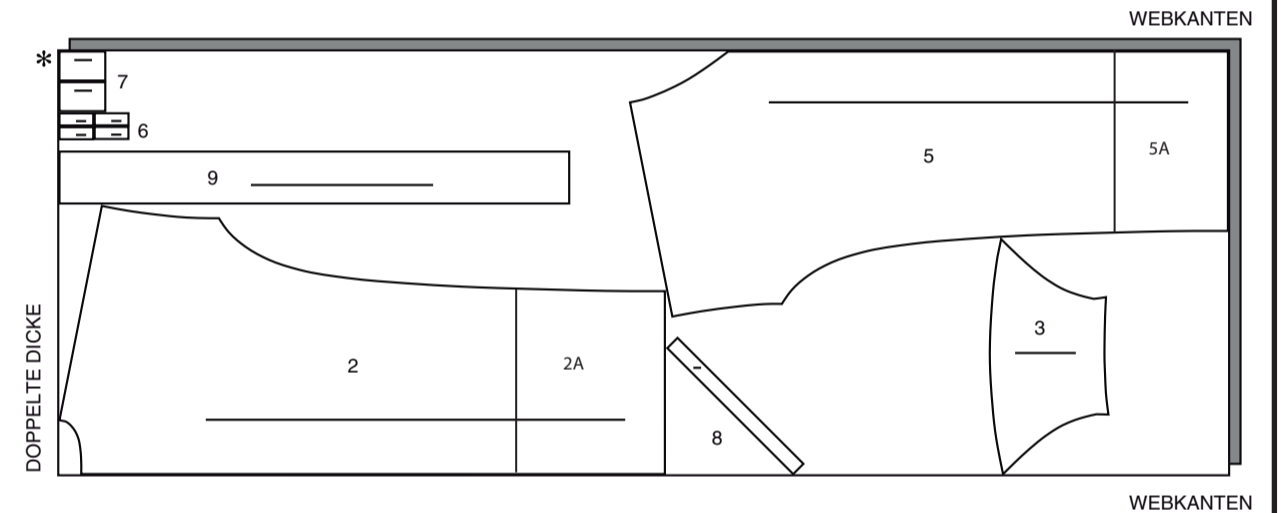
KAFTAN B

TEILE 2(2A) 3 5(5A) 6 7 8 9

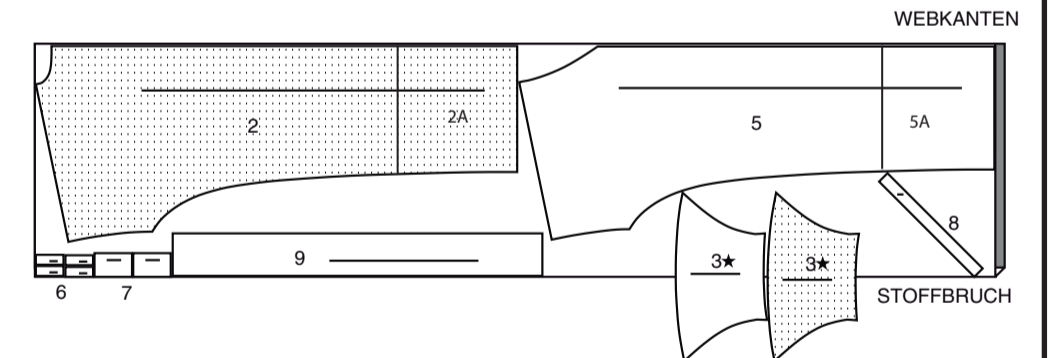
115cm *
G XS S M



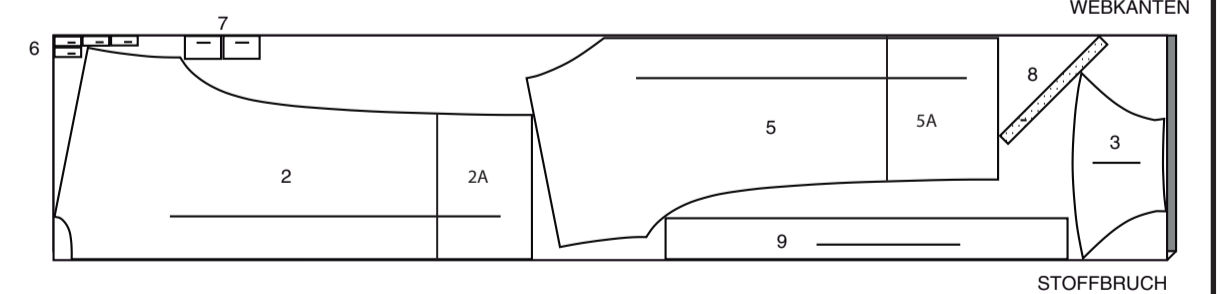
45" (115cm) *
S/T L XL



150cm *
G XS S M



150cm *
G L XL

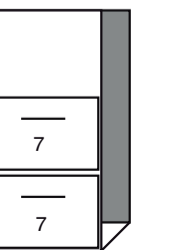


EINLAGE B

TEILE 7

51cm
AG

WEBKANTEN



STOFFBRUCH

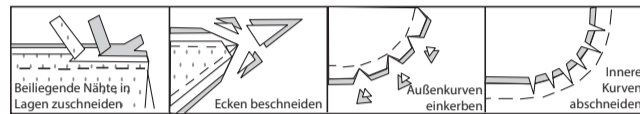
NÄHANGABEN

1.5 cm NAHTZUGABEN SIND INBEGRIFFEN,
(sofern nicht anders angegeben).

GRAFIK

rechte Seite	linke Seite	Einlage	Futter	Innenfutter

Bügeln Sie beim Nähen. Nähte flach bügeln, dann auf-
bügeln, sofern nicht anders angegeben. Schneiden Sie die
Nahtzugaben ein, wo nötig, damit sie flach liegen.



GLOSSAR

Für Nähmethoden in **FETT** gedruckter Schrift ist ein Video
mit Nähanleitung verfügbar. Scannen Sie den QR CODE,
um die Videos anzusehen:

KNAPPKANTIG STEPPEN– siehe **Maschinenstiche**:
Video "Wie man knappkantig steppt".

SCHMALER SAUM– siehe **Säume**: "Schmale Säume
nähen" Video.

SÄUMEN– siehe **Handstiche**: Video "Wie man säumt".

ABSTEPHEN– siehe **Maschinenstiche**: Video "Wie man
absteppt".

NAHT BESCHNEIDEN - siehe **Nähte**: Video "Wie man
Nähte beschneidet, einschneidet und schichtet".

NÄHTUTORIALS



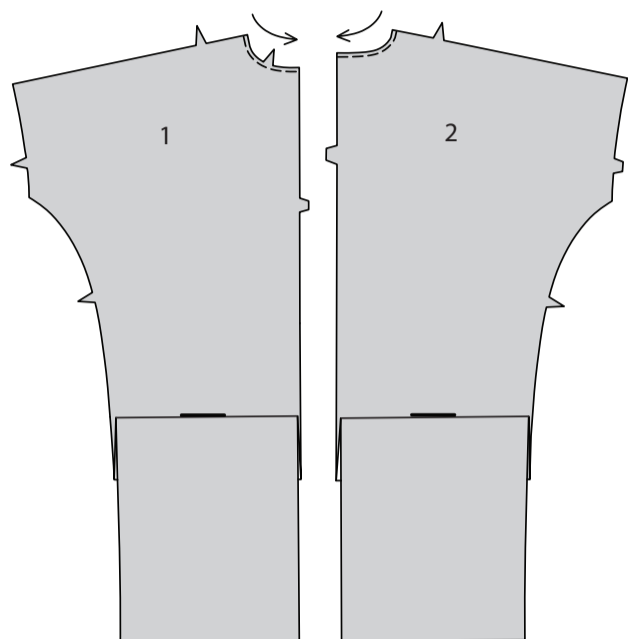
Erweitern Sie Ihre Fähigkeiten durch kurze, leicht verständliche
Videos unter simplicity.com/sewingtutorials.

**DIE SCHNITTEILE WERDEN BEI DER ERSTEN VER-
WENDUNG DURCH NUMMERN GEKENNZEICHNET.**

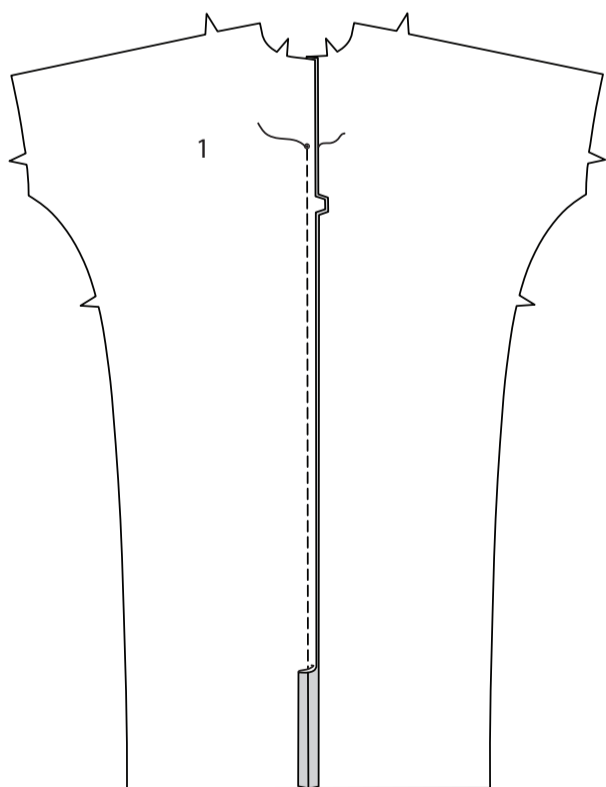
**NÄHEN SIE DIE 1.5 CM NÄHTE RECHTS AUF
RECHTS, SOFERN NICHT ANDERS ANGEZEIGT.**

KAFTAN A

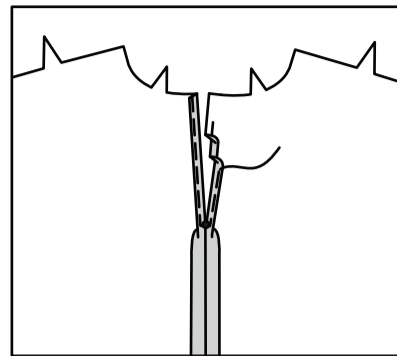
Steppen Sie die Halsausschnittkante von **VORDERTEIL (1)**
und **RÜCKENTEIL (2)** fest, indem Sie 6 mm von der Schnitt-
kante in Pfeilrichtung steppen.
Diese Naht verbleibt dauerhaft, um ein Dehnen an geboge-
nen Kanten zu verhindern. (Wird nur in der ersten Abbildung
gezeigt.)



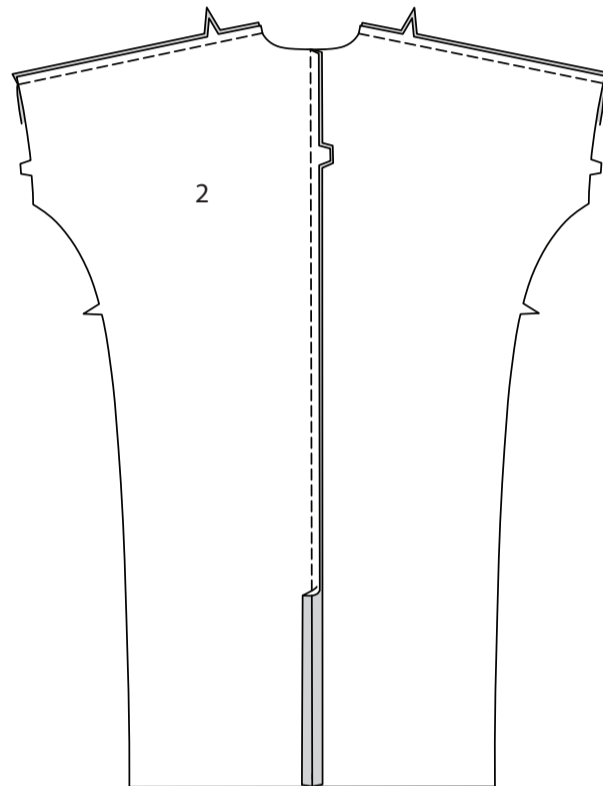
Nähen Sie die Vorderteile an der Mitte von der Unterkante
bis zum großen Punkt zusammen, steppen Sie dabei mit
Rückstichen am Punkt, um die Naht zu verstärken.
Bügeln Sie die Naht auf und die verbleibende Schnittkante
entlang der Nahtlinie nach **INNEN**.



Um einen **SCHMALEN SAUM** an den Öffnungskanten zu for-
men, heften Sie ihn unter die Schnittkante, so dass er auf die
Falte trifft; bügeln. Nähen Sie dicht an den inneren gebügelt
Kanten, steppen Sie dabei unterhalb der Öffnung übereck.

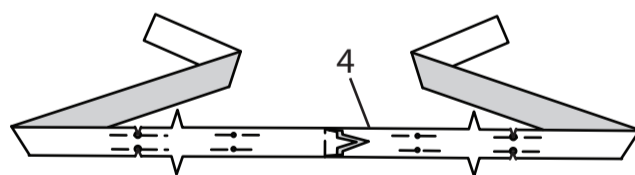


Nähen Sie die Rückteile an der Mitte zusammen. Nähen Sie
das Vorderteil an den Schulterkanten auf das Rückenteil.

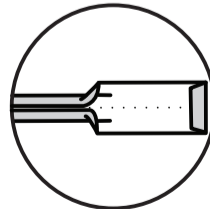


Nähen Sie die Teile des **HALSAUSSCHNITTBESATZES (4)** an
der hinteren Mitte zusammen.

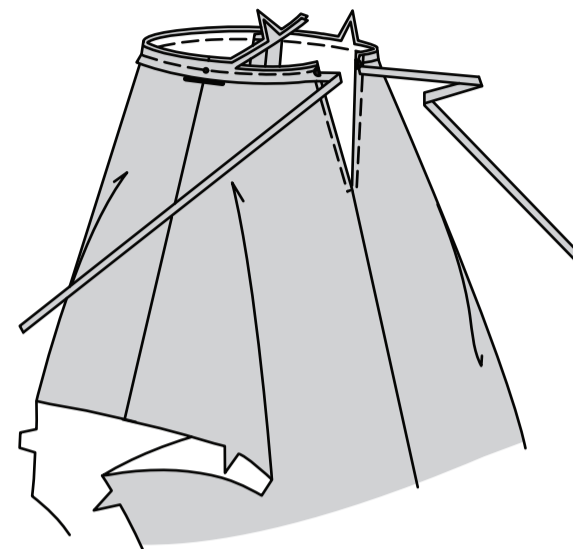
Um den Halsausschnittbesatz an den großen Punkten zu ver-
stärken, nähen Sie entlang der 1 cm Nahtlinie etwa 2.5 cm auf
jeder Seite der kleinen und großen Punkte, wobei Sie wie ge-
zeigt durch die Punkte nähen. Schneiden Sie zur Naht an den
großen Punkten ein.



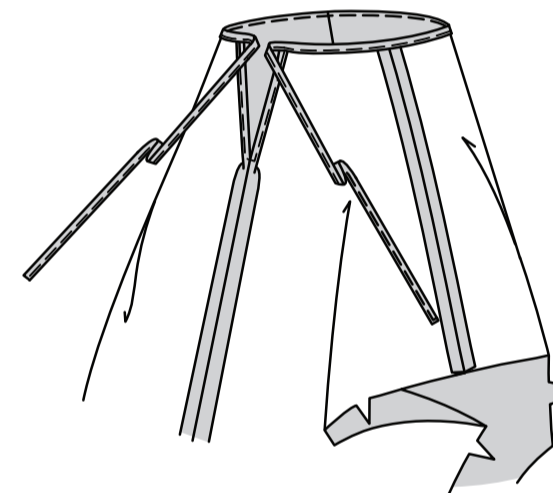
Falten Sie den Halsausschnittbesatz in der Hälfte der Länge nach,
LINKS AUF LINKS; bügeln Sie ihn und legen Sie eine Falte. Öffnen Sie
den Besatz. Bügeln Sie die Enden 1 cm nach unten. Bügeln Sie die
Schnittkanten zwischen den Enden und den großen Punkten nach
INNEN. Falten Sie den Besatz in der Hälfte wieder zusammen und brin-
gen Sie die gebügelt Kanten zusammen. **STEPHEN** Sie über die
Enden zu den großen Punkten **KNAPPKANTIG**. Heften Sie die Schnitt-
kanten zwischen den Einschnitten zusammen.



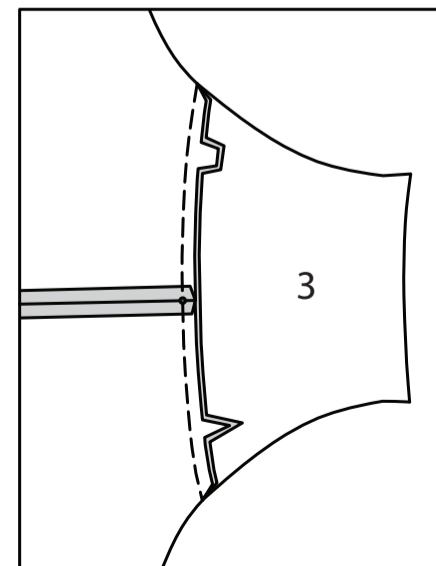
Stecken Sie auf der **AUSSENSEITE** den Halsausschnitt-
besatz an die Halskante, wobei die Mitten, die großen
Punkte und die Kerben übereinstimmen und die kleinen
Punkte an den Schulternähten platziert werden. Nähen Sie
eine 1 cm lange Naht ein. **BESCHNEIDEN SIE DIE NAHT.**



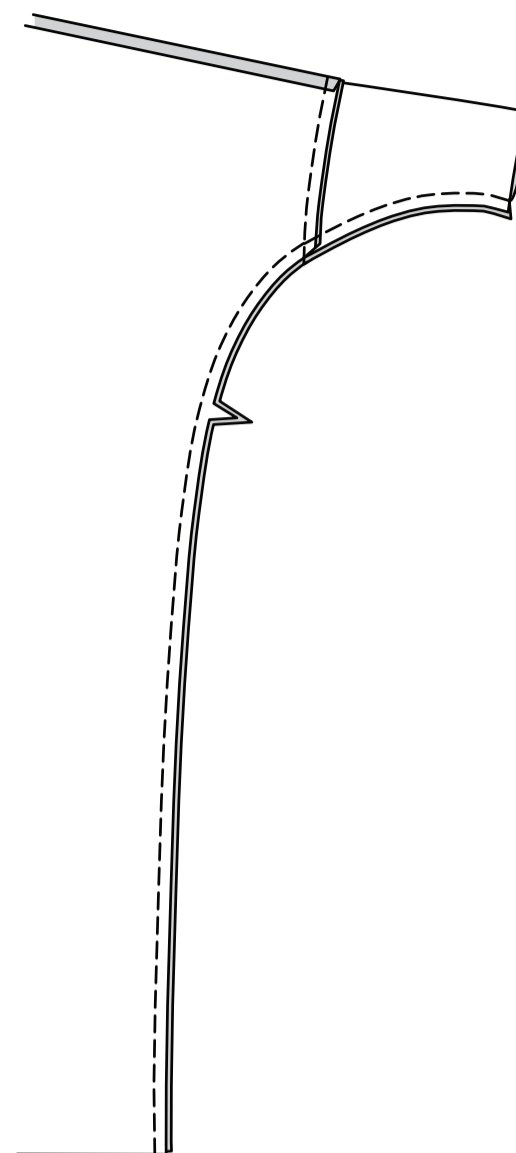
Wenden Sie den Besatz auf **INNEN**; bügeln Sie. **STEP-
PEN** Sie den Besatz fest **KNAPPKANTIG**.



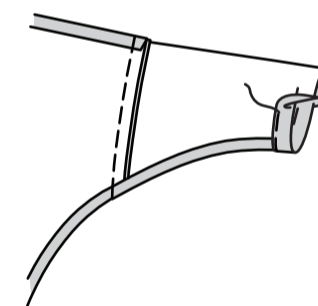
Stecken Sie den **ÄRMEL (3)** auf das Vorder- und Rückent-
teil, wobei die Kerben übereinstimmen, legen Sie dabei
den kleinen Punkt an der Schulternaht. Nähen Sie. Bügeln
Sie die Naht zum Ärmel hin.



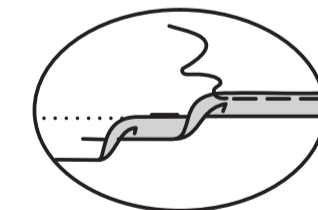
Nähen Sie das Vorder- und Rückenteil an der gesamten
Achselnaht ab, wobei die Armausschnittnähte übereinstim-
men.



Bügeln Sie einen 3.2 cm Saumzugabe an der Unterkante des
Ärmels nach oben. Drehen Sie die Schnittkante 6 mm nach
unten. Nähen Sie dicht an der inneren gebügelt Kante.

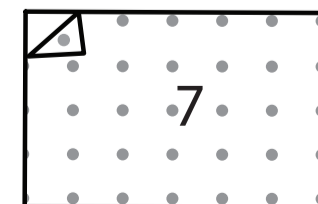


Bügeln Sie die 1.5 cm Saumzugabe an der Unterkante des
Kaftans nach oben. Um einen **SCHMALEN SAUM** zu bilden,
stecken Sie die Schnittkante unter die Falte; bügeln Sie.
Nähen Sie dicht an der inneren gebügelt Kante.

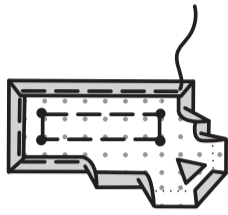


KAFTAN B

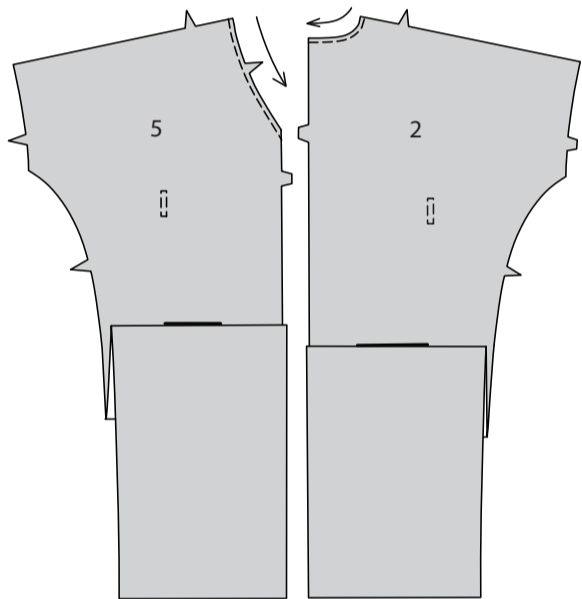
Für die Scharpenöffnungen die Einlage auf die **LINKE** Seite
des **BESATZES (7)** stecken. Bügeln Sie sie gemäß den An-
weisungen des Herstellers fest.



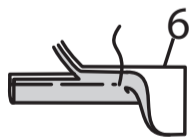
Verstärken Sie den Besatz, indem Sie entlang der Nahtlinien, drehen Sie dabei mit der Nadel im Stoff an den kleinen Punkten. Zum Versäubern der Außenkanten des Besatzes bügeln Sie unter 1,5 cm. Öffnen Sie die Ecken. Drehen Sie die Ecken diagonal nach unten, wo sich die Falllinien kreuzen; beschneiden Sie auf 6 mm. Um einen **SCHMALEN SAUM** zu bilden, schlagen Sie die unter die Schnittkante und treffen auf die Falte. Bügeln Sie. **STEPHEN** Sie dicht an der Innenkante **KNAPPKANTIG**, steppen Sie dabei an den Ecken übereck.



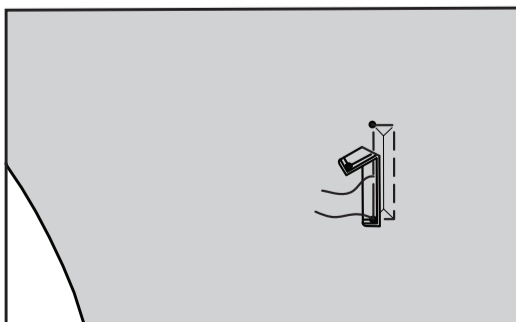
Steppen Sie die Halsausschnittkante von **VORDERTEIL (1)** und **RÜCKENTEIL (2)** fest, indem Sie 6 mm von der Schnittkante in Pfeilrichtung steppen. Diese Naht verbleibt dauerhaft, um ein Dehnen an gebogenen Kanten zu verhindern. (Wird nur in der ersten Abbildung gezeigt.) Verstärken Sie das Vorder- und Rückenteil entlang den Nahtlinien auf die gleiche Weise wie bei dem Besatz.



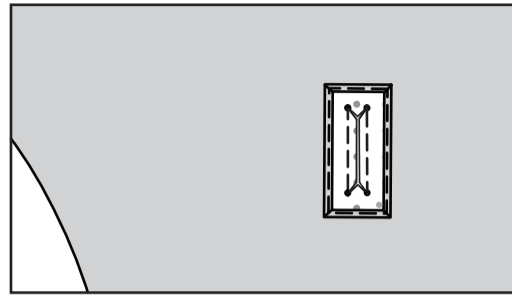
Für acht Paspelstreifen falten Sie den **PASPELSTREIFEN (6)** der Länge nach zur Hälfte, **LINKS AUF LINKS**; bügeln. Heften Sie mit der Maschine die langen Kanten 1 cm von der Schnittkante entfernt. Beschneiden Sie die geheftete Kante auf knapp 6 mm.



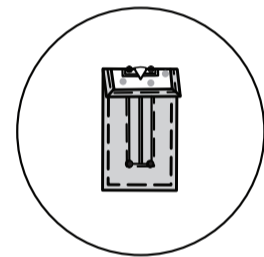
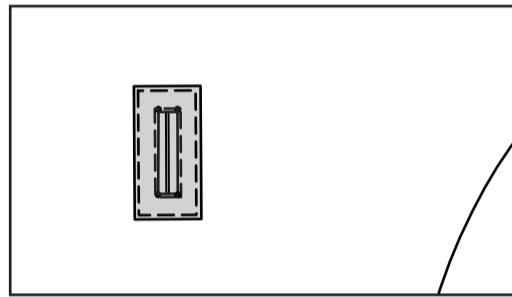
Stecken Sie auf der **AUSSENSEITE** den Paspelstreifen auf das Vorderteil, wobei die Heftlinie des Paspelstreifens auf die äußere Nahtlinie gelegt wird und die kleinen Punkte übereinstimmen. Heften Sie zwischen den kleinen Punkten. Stecken Sie einen zweiten Paspelstreifen entlang der inneren Nahtlinie auf das Vorderteil und heften Sie ihn auf die gleiche Weise fest, fahren Sie mit jedem Vorder- und Rückenteil fort.



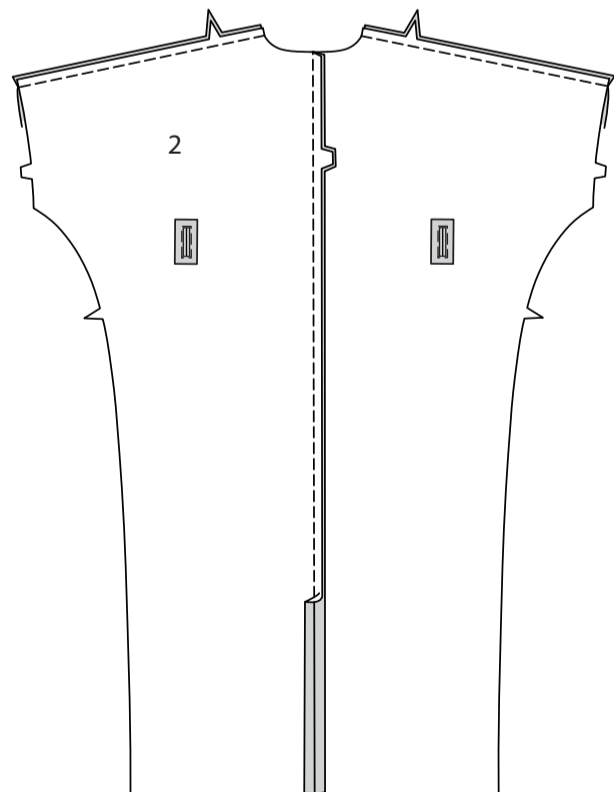
Stecken Sie den Besatz (über den Paspelstreifen) **RECHTS AUF RECHTS** auf das Vorderteil, wobei die Nahtlinien und kleinen Punkte übereinstimmen. Nähen Sie entlang der gestrichelten Linien zwischen den kleinen Punkten, wobei Sie durch alle Dicken nähen. Nähen Sie **NICHT** über die Enden. Schneiden Sie das Vorderteil und das Oberteil getrennt entlang der Schnittlinie ein und schneiden Sie es diagonal zu den kleinen Punkten an den Ecken ein, achten Sie darauf, dass Sie den Paspelstreifen nicht zuschneiden.



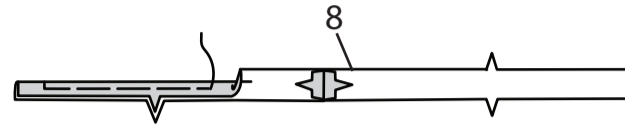
Drehen Sie den Besatz und die eingeschnittenen Ecken nach **INNEN**; bügeln Sie. Öffnen Sie die Ecken. Nähen Sie entlang der Nahtlinie zwischen den kleinen Punkten, sodass die abgeschnittenen Ecken wie gezeigt mitgefasst werden. Stecken Sie den Besatz an die verbleibenden Vorder- und Rückenteile und versäubern Sie die Schärpenöffnungen auf die gleiche Weise.



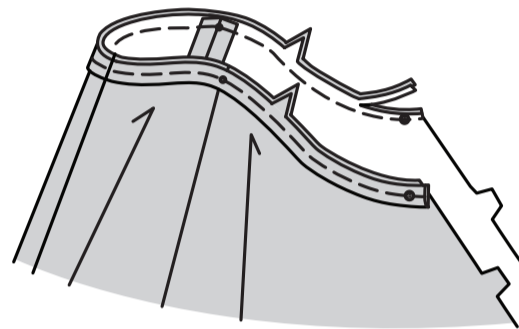
Nähen Sie die Rückenteile an der Mitte zusammen. Nähen Sie die Rückenteile an den Schulterkanten an die Vorderteile.



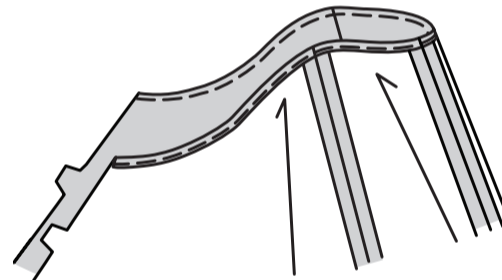
Nähen Sie die Teile des **HALSAUSSCHNITTBESATZES (8)** an der hinteren Mitte zusammen. Falten Sie den Halsausschnitt der Länge nach zur Hälfte, **LINKS AUF LINKS**. Bügeln Sie. Heften Sie die Schnittkanten mit einer 1 cm Nahtlinie zusammen.



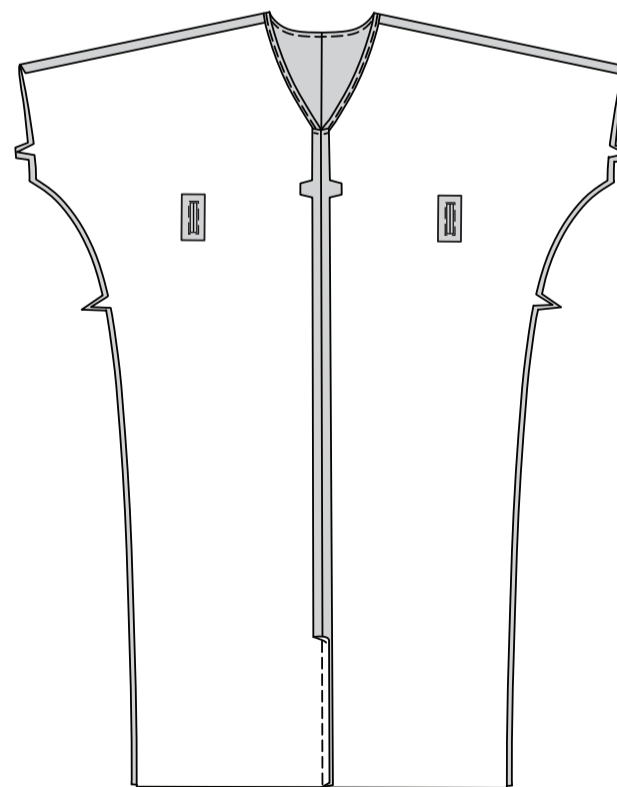
Stecken Sie auf der **AUSSENSEITE** den Halsausschnittbesatz an die Halskante, wobei die Mitten, die großen Punkte und die Kerben übereinstimmen und die kleinen Punkte an den Schulternähten platziert werden. Nähen Sie eine 1 cm lange Naht ein. **BESCHNEIDEN SIE DIE NAHT**.



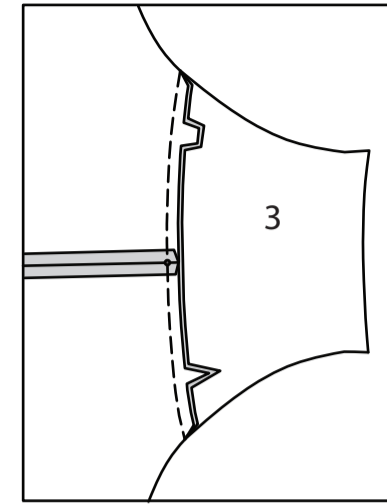
Wenden Sie den Besatz auf **INNEN**; bügeln Sie. **STEPHEN** Sie den Besatz fest **KNAPPKANTIG**.



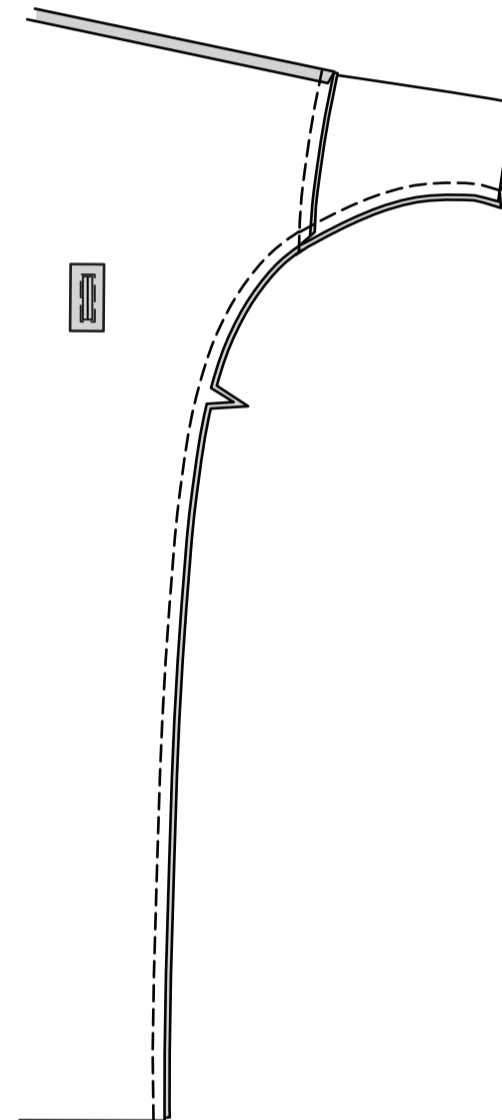
Nähen Sie die Vorderteile an der Mitte zusammen. Bügeln Sie die Naht auf.



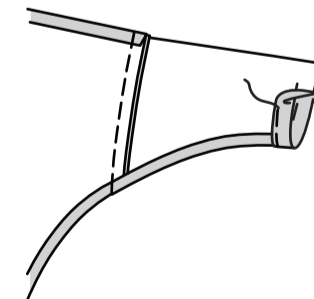
Stecken Sie den **ÄRMEL (3)** auf das Vorder- und Rückenteil, wobei die Kerben übereinstimmen, legen Sie dabei den kleinen Punkt an der Schulternaht. Nähen Sie. Bügeln Sie die Naht zum Ärmel hin.



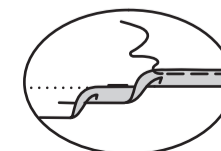
Nähen Sie das Vorder- und Rückenteil an der gesamten Achselnaht ab, wobei die Armausschnittnähte übereinstimmen.



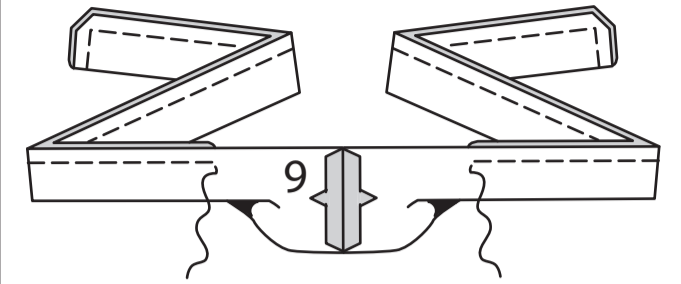
Bügeln Sie einen 3,2 cm Saumzugabe an der Unterkante des Ärmels nach oben. Drehen Sie die Schnittkante 6 mm nach unten. Nähen Sie dicht an der inneren gebügeltten Kante.



Bügeln Sie die 1,5 cm Saumzugabe an der Unterkante des Käftans nach oben. Um einen **SCHMALEN SAUM** zu bilden, stecken Sie die Schnittkante unter die Falte; bügeln Sie. Nähen Sie dicht an der inneren gebügeltten Kante.



Nähen Sie die Teile des **BINDEGÜRTELS (9)** an den gekerbten Enden zusammen. **RECHTS AUF RECHTS** falten Sie den Gürtel der Länge nach in der Hälfte. Nähen Sie, lassen Sie dabei eine Öffnung zum Wenden.



Wenden Sie den Gürtel; bügeln Sie. **SÄUMEN** Sie die Öffnung geschlossen.

STEPHEN Sie die fertigen Kanten **AB**. Fädeln Sie den Gürtel durch die Schärpenöffnungen, wie auf dem Umschlag gezeigt, und binden Sie ihn beim Tragen zu.

