

- |                            |                                  |
|----------------------------|----------------------------------|
| 1 FRONT - A                | 1 DEVANT - A                     |
| 2 SIDE FRONT - A           | 2 CÔTÉ DEVANT - A                |
| 3 SIDE BACK - A            | 3 CÔTÉ DOS - A                   |
| 4 FLAP - A                 | 4 RABAT - A                      |
| 5 WELT - A                 | 5 BORDURE - A                    |
| 6 POCKET - A               | 6 POCHE - A                      |
| 7 POCKET FACING - A        | 7 PAREMENTURE DE POCHE - A       |
| 8 BACK - A                 | 8 DOS - A                        |
| 9 BACK OVERLAY - A         | 9 DOS SUPERPOSÉ - A              |
| 10 UPPER COLLAR - A        | 10 DESSUS DE COL - A             |
| 11 UNDER COLLAR - A        | 11 DESSOUS DE COL - A            |
| 12 FRONT FACING - A        | 12 PAREMENTURE DEVANT - A        |
| 13 UPPER SLEEVE - A        | 13 DESSUS DE MANCHE - A          |
| 14 UNDER SLEEVE - A        | 14 DESSOUS DE MANCHE - A         |
| 15 UPPER SLEEVE LINING - A | 15 DOUBLURE DESSUS DE MANCHE - A |
| 16 SIDE FRONT LINING - A   | 16 DOUBLURE CÔTÉ DEVANT - A      |
| 17 BACK LINING - A         | 17 DOUBLURE DOS - A              |
| 18 FRONT - B               | 18 DEVANT - B                    |
| 19 BACK - B                | 19 DOS - B                       |
| 20 FRONT FACING - B        | 20 PAREMENTURE DEVANT - B        |
| 21 BACK FACING - B         | 21 PAREMENTURE DOS - B           |
| 22 LOWER FACING - B        | 22 PAREMENTURE INFÉRIEURE - B    |
| 23 HEM FACING - B          | 23 PAREMENTURE D'OURLET - B      |

### BODY MEASUREMENTS / MESURES DU CORPS

Sizes/Tailles	MISSÉS/JEUNE FEMME									
	8	10	12	14	16	18	20	22	24	26
Bust (ins)	31½	32½	34	36	38	40	42	44	46	48
Waist	24	25	26½	28	30	32	34	37	39	41
Hip	33½	34½	36	38	40	42	44	46	48	50
Bk. Wst Lgth.	15¾	16	16¼	16½	16¾	17	17¼	17½	17¾	18
T. poitrine (cm)	80	83	87	92	97	102	107	112	117	122
T. taille	61	64	67	71	76	81	87	94	97	104
T. hanches	85	88	92	97	102	107	112	117	122	127
Nuque à taille	40	40.5	41.5	42	42.5	43	44	44	45	46

### FABRIC CUTTING LAYOUTS

⊕ Indicates Bustline, Waistline, Hipline and/or Biceps. Measurements refer to circumference of Finished Garment (Body Measurement + Wearing Ease + Design Ease). Adjust Pattern if necessary.

Lines shown are CUTTING LINES, however, 5/8" (1.5cm) SEAM ALLOWANCES ARE INCLUDED, unless otherwise indicated. See SEWING INFORMATION for seam allowance.

Find layout(s) by Garment/View, Fabric Width and Size. Layouts show approximate position of pattern pieces; position may vary slightly according to your pattern size.

All layouts are for with or without nap unless specified. For fabrics with nap, pile, shading or one-way design, use WITH NAP layout.

RIGHT SIDE OF PATTERN	WRONG SIDE OF PATTERN	RIGHT SIDE OF FABRIC	WRONG SIDE OF FABRIC
-----------------------	-----------------------	----------------------	----------------------

S/T = SIZE(S)/TAILLE(S)  
 \* = WITH NAP/AVEC SENS  
 S/L = SELVAGE(S)/LISIÈRE(S)  
 AS/TT = ALL SIZE(S)/TOUTES TAILLE(S)  
 \*\* = WITHOUT NAP/SANS SENS  
 F/P = FOLD/PLIURE  
 CF/PT = CROSSWISE FOLD/PLIURE TRAME

Position fabric as indicated on layout. If layout shows...

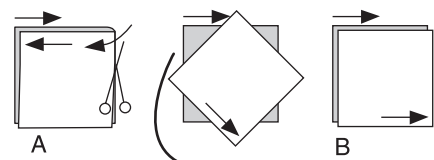
**GRAINLINE**—Place on straight grain of fabric, keeping line parallel to selvage or fold. ON "with nap" layout arrows should point in the same directions. (On Fur Pile fabrics, arrows point in direction of pile.)

**SINGLE THICKNESS**—Place fabric right side up. (For Fur Pile fabrics, place pile side down.)

#### DOUBLE THICKNESS

**WITH FOLD**—Fold fabric right sides together.

\* **WITHOUT FOLD**—With right sides together, fold fabric CROSSWISE. Cut fold from selvage to selvage (A). Keeping right sides together, turn upper layer completely around so nap runs in the same direction as lower layer.



**FOLD**—Place edge indicated exactly along fold of fabric. NEVER cut on this line.

When pattern piece is shown like this...



• Cut other pieces first, allowing enough fabric to cut this piece (A). Fold fabric and cut piece on fold, as shown (B).

★ Cut piece only once. Cut other pieces first, allowing enough fabric to cut this piece. Open fabric; cut piece on single layer.

Cut out all pieces along cutting line indicated for desired size using long, even scissor strokes, cutting notches outward.

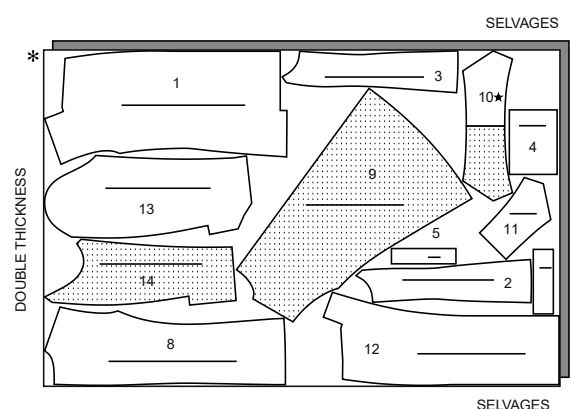
Transfer all markings and lines of construction before removing pattern tissue. (Fur Pile fabrics, transfer markings to wrong side.)

**NOTE:** Broken-line boxes (a! b! c!) in layouts represent pieces cut by measurements provided.

### JACKET A / VESTE A

PIECES: 1 2 3 4 5 7 8 9 10 11 12 13 14

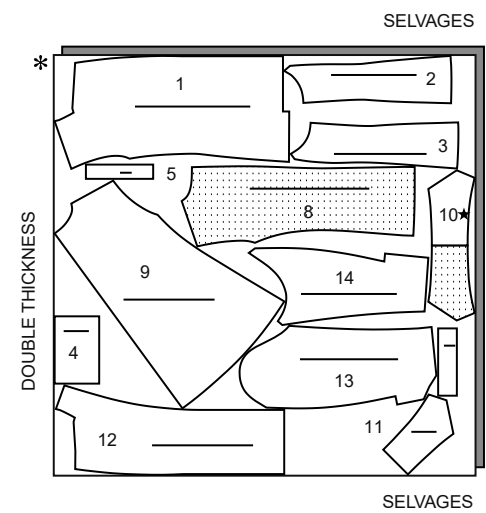
45" (115 cm)\*  
 S/T  
 8 10 12 14 16 18



45" (115 cm)\*  
 S/T  
 20 22 24 26



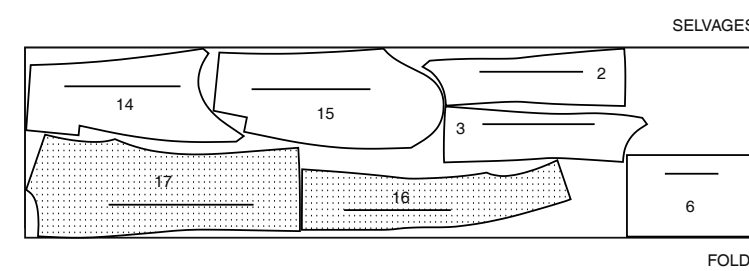
60" (150 cm)\*  
 AS/TT



### LINING / DOUBLURE

PIECES: 2 3 6 14 15 16 17

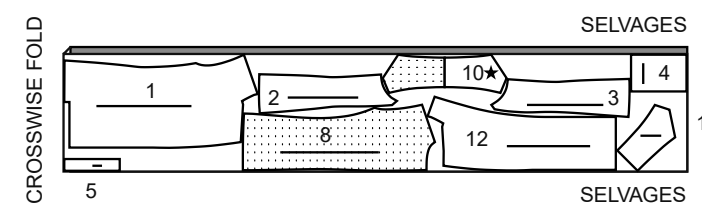
45" (115 cm)\*\*  
 AS/TT



### INTERFACING A / ENTOILAGE A

PIECES: 1 2 3 4 5 8 10 11 12

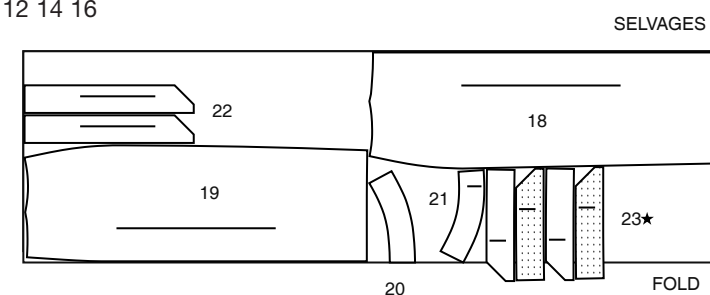
20" (51 cm)  
 AS/TT



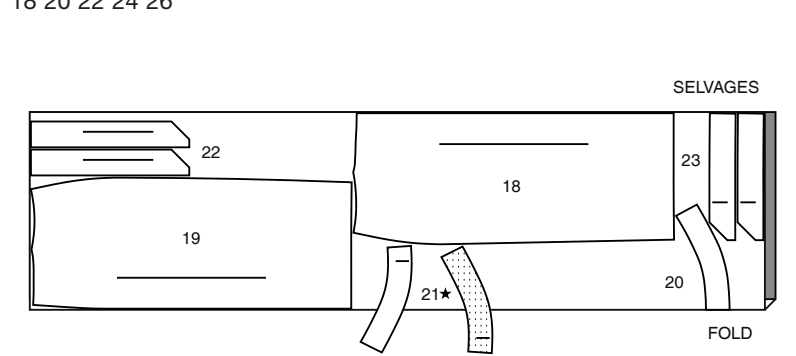
### SKIRT B / JUPE B

PIECES: 18 19 20 21 22 23

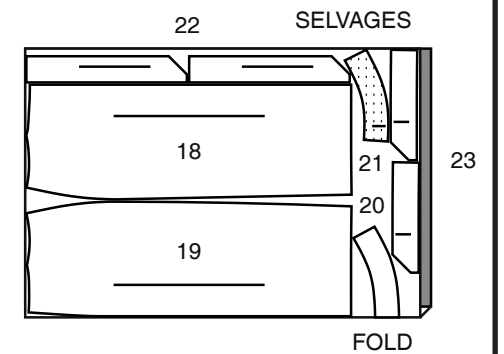
45" (115 cm)\*  
 S/T  
 8 10 12 14 16



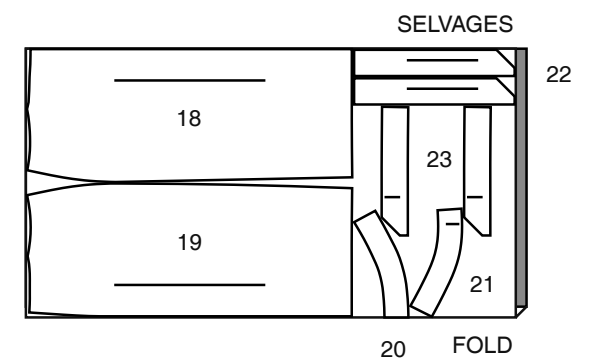
45" (115 cm)\*  
 S/T  
 18 20 22 24 26



60" (150 cm)\*  
 S/T  
 8 10 12 14 16 18



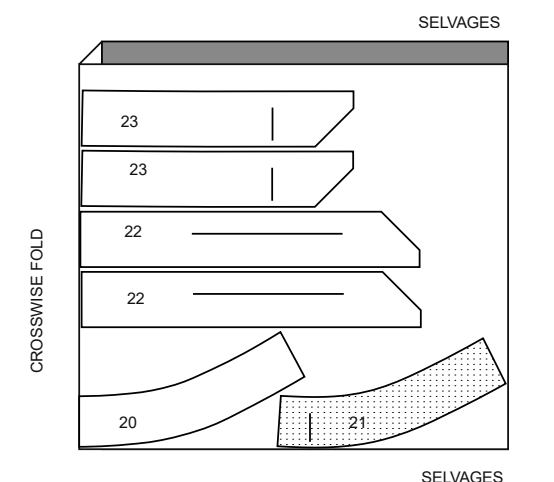
60" (150 cm)\*  
 S/T  
 20 22 24 26



### INTERFACING B / ENTOILAGE B

PIECES: 20 21 22 23

20" (51 cm)  
 AS/TT



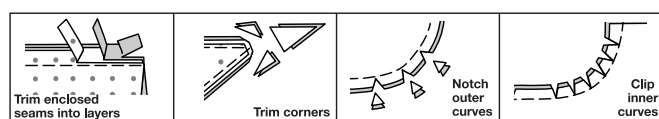
## SEWING INFORMATION

**5/8" (1.5cm) SEAM ALLOWANCES ARE INCLUDED,**  
 (unless otherwise indicated)

### ILLUSTRATION SHADING KEY

Right Side	Wrong Side	Interfacing	Lining	Underlining

Press as you sew. Press seams flat, then press open, unless otherwise instructed. Clip seam allowances, where necessary, so they lay flat.



## GLOSSARY

Sewing methods in **BOLD TYPE** have Sewing Tutorial Sewing methods in **BOLD TYPE** have Sewing Tutorial Video available. Scan **QR CODE** to watch videos:

- CATCHSTITCH** - See **how to catchstitch** video.
- DART** - See **sewing flat dart** video.
- EASE/GATHER** - See **sewing two row gathers** video.
- EDGESTITCH** - See **how to edgestitch** video.
- FINISH** - See **how to finish** video.
- INVISIBLE ZIPPER** - See **sewing an invisible zipper** video.
- NARROW HEM** - See **sewing narrow hems** video.
- REINFORCE** - See **how to reinforce** video.
- SLEEVE** - See **sewing a set in sleeve** video.
- SLIPSTITCH** - See **how to slipstitch** video.
- STAYSTITCH** - See **how to do stay-stitching** video.
- TOPSTITCH** - See **how to topstitch** video.
- UNDERSTITCH** - See **how to understitch** video.

SEWING TUTORIALS



Build your skills viewing short, easy-to-follow videos at [simplicity.com/sewingtutorials](http://simplicity.com/sewingtutorials)

**PATTERN PIECES WILL BE IDENTIFIED BY NUMBERS THE FIRST TIME THEY ARE USED.**

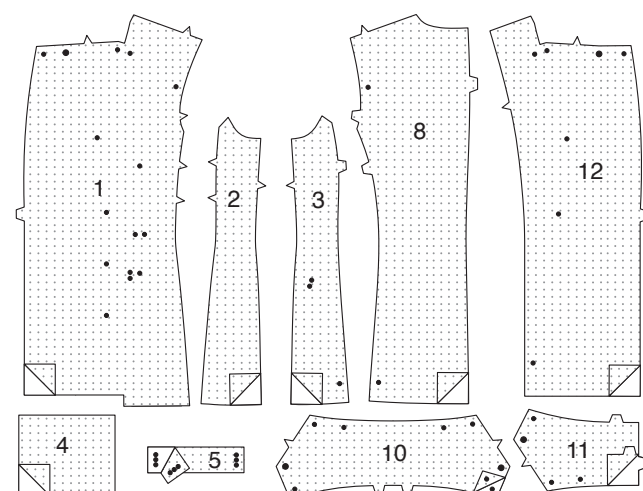
**STITCH 5/8" (1.5CM) SEAMS WITH RIGHT SIDES TOGETHER UNLESS OTHERWISE STATED.**

## JACKET A

**NOTE:** When lining pieces are shared with fabric, cut lining sections 1"(2.5cm) shorter.

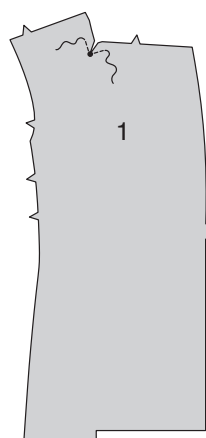
### INTERFACING

**1.** Pin INTERFACING to wrong side of each matching FABRIC section. Fuse, following manufacturer's instructions.

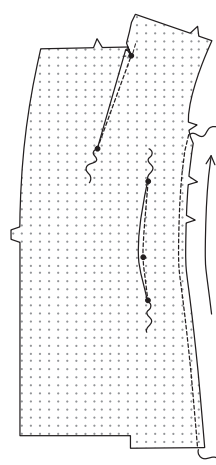


### FRONT AND SIDES

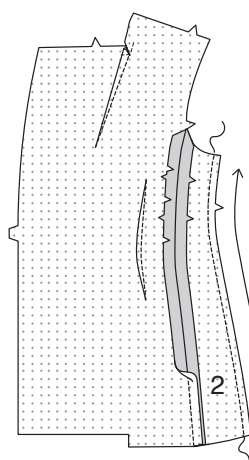
**2.** **REINFORCE FRONT** (1) at small dot along neck edge at inner corner, pivoting with needle in fabric at dot. Clip to small dot.



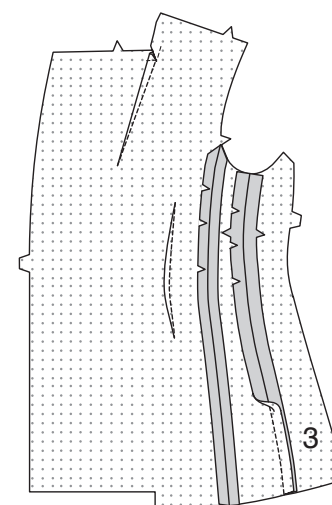
**3.** Stitch **DARTS** in front. Press toward center. **STAYSTITCH** side edge of front, in direction of arrows.



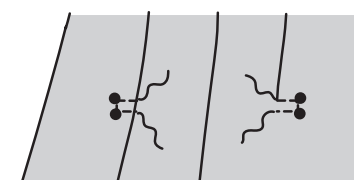
**4.** With **RIGHT** sides together, pin **SIDE FRONT** (2) to front, clipping to stay-stitching if necessary. Baste. Stitch; press seam open. **STAYSTITCH** side edge of side front, in direction of arrows.



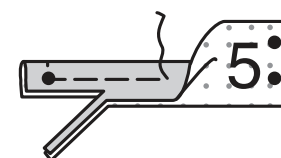
**5.** With **RIGHT** sides together, stitch **SIDE BACK** (3) to side front, matching notches, clipping to stay-stitching if necessary. Baste. Stitch. Press.



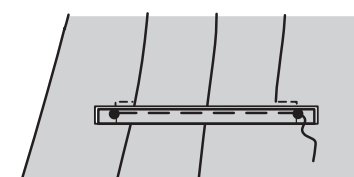
**6.** **REINFORCE** side edge of front and back along corners of stitching lines, pivoting at small dots.



**7.** With wrong sides together, fold each **WELT** (5) sections along foldline. Baste raw edges together. Trim seam allowances on long edges to a scant 1/4" (6mm).



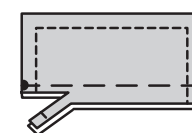
**8.** Pin welt to side front, placing seamline along lower stitching line. Baste.



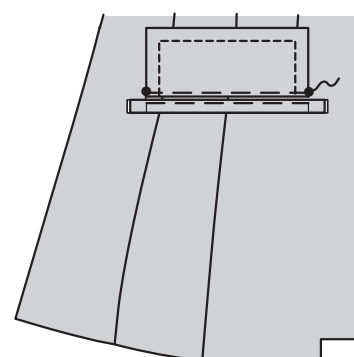
**9.** With **RIGHT** sides together, fold **FLAP** (4) sections along foldline. Stitch ends.



**10.** Turn flap **RIGHT** side out, press. **TOPSTITCH** 1/2"(1.3cm) from finished edge. Trim seam allowance to a scant 1/4" (6mm).



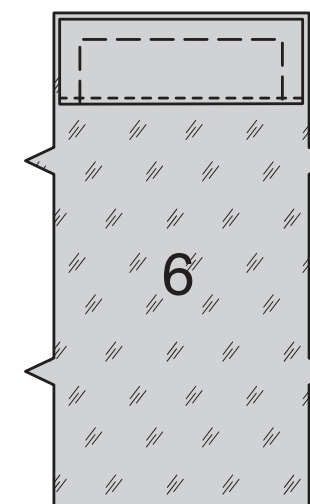
**11.** On **OUTSIDE**, pin flap to side front, placing seamline along upper stitching line, matching small dots. Baste.



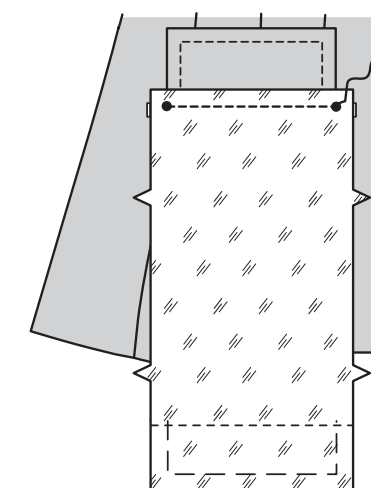
**12.** **FINISH** long unmarked edge of **POCKET FACING** (7); press.



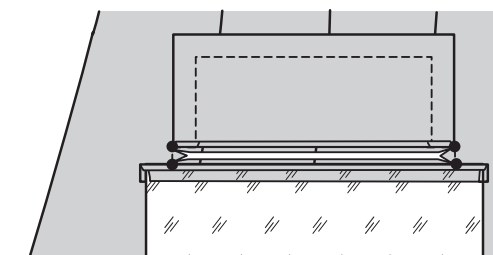
**13.** Pin **WRONG** side of pocket facing to **RIGHT** side of **POCKET** (6), placing finished edge along placement line, having raw edges even. **EDGESTITCH** lower edge in place. Baste raw edges together and along stitching line, as shown.



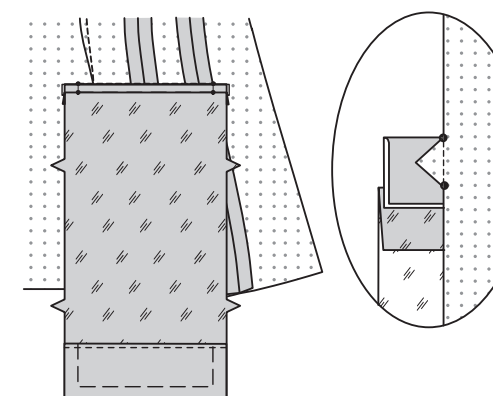
**14.** With **RIGHT** sides together, pin pocket to side along lower stitching line, matching symbols, having facing side of pocket facing down, as shown. Stitch along stitching line between small dots.



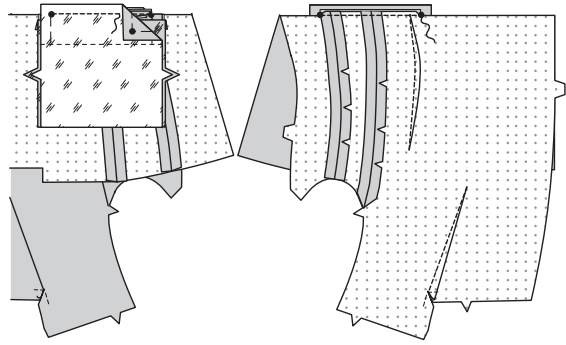
**15.** Slash along slash line, clipping diagonally to small dots, being careful not to cut welt.



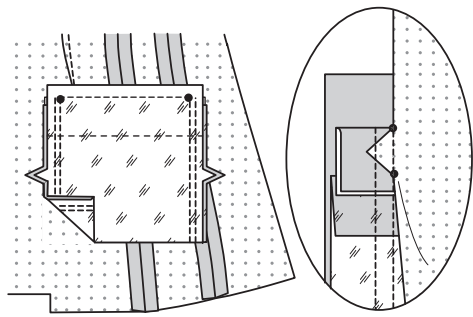
**16.** Turn pocket and triangular ends to **INSIDE**, pulling ends of welt between triangular ends, as shown. Press.



**17.** With RIGHT sides together, fold pocket along foldline, having pressed edges even at sides. Pin pocket to side front, matching stitching lines and symbols. Stitch along stitching line between small dots, keeping side front free.

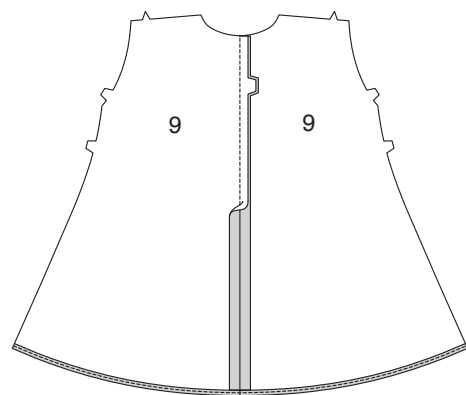


**18.** Stitch pocket edges together; catching welt and triangular ends, keeping side front free. Stitch again 1/4" (6mm) away, as shown.

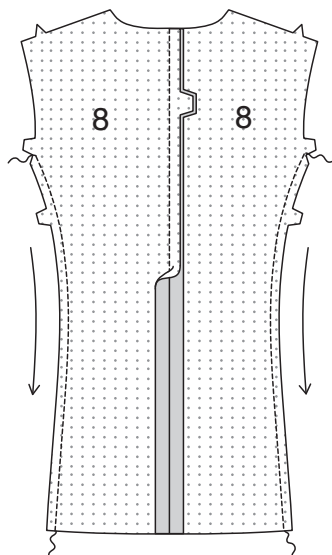


**BACK**

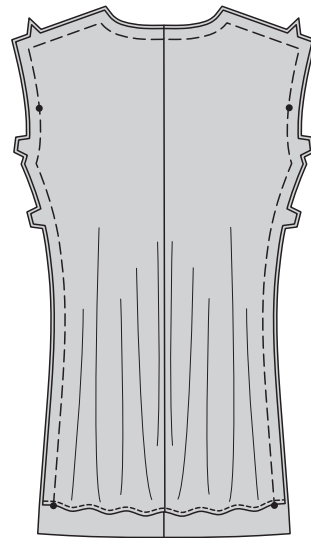
**19.** With RIGHT sides together, stitch center back seam of BACK OVERLAY (9) sections. Press seam open. **NARROW HEM** lower edge of overlay.



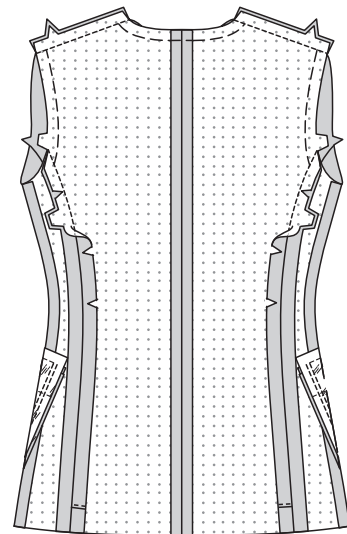
**20.** With RIGHT sides together, stitch center back seam of BACK (8) sections, matching notches. Press. **STAYSTITCH** side edges of back, in direction of arrows.



**21.** Pin WRONG side of overlay, to RIGHT side of back, having raw edges even, matching small dots. Baste raw edges together.

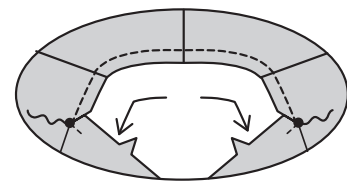


**22.** With RIGHT sides together, pin side back sections to back at shoulders and sides, clipping back seam allowance to stay-stitching if necessary. Stitch. Press seams open.

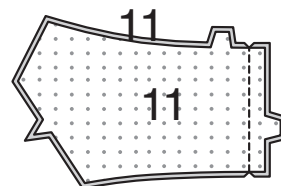


**COLLAR**

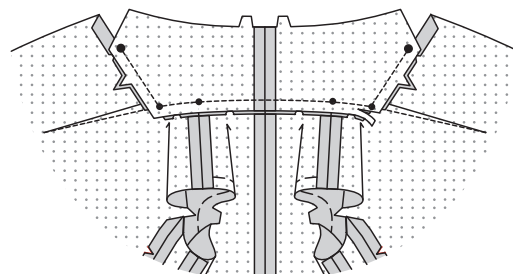
**23.** **STAYSTITCH** neck edge between small dots as shown.



**24.** Stitch UNDER COLLAR (11) sections together at center back.

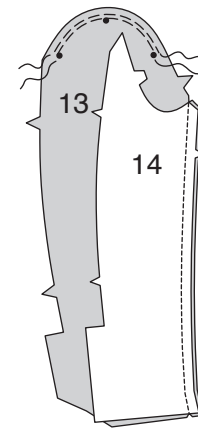


**25.** Pin under collar to neck edge, clipping jacket neck edge where necessary, baste. Stitch between large dots, pivoting at small dots. Clip jacket to large dot. Trim neckline between small dots.

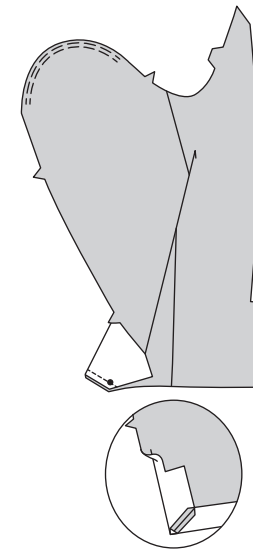


**SLEEVES**

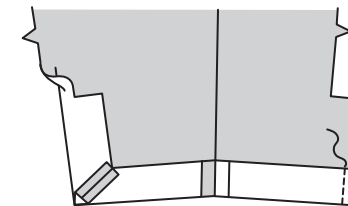
**26.** **EASESTITCH** top of UPPER SLEEVE (13) between small dots. With RIGHT sides together stitch upper sleeve to UNDER SLEEVE (14) at front edge. Press seam open.



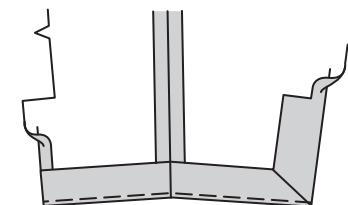
**27.** To miter sleeve, on OUTSIDE, fold lower edge of upper sleeve along foldline and hemline matching small dots as shown. Stitch in a 3/8" (1cm) seam. Press seam open with point of iron.



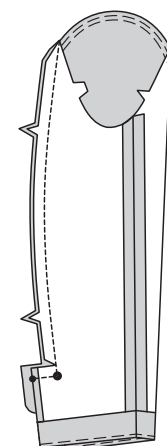
**28.** Turn lower edge of under sleeve to OUTSIDE along hemline. Stitch across hem in a 3/8" (1cm) seam as shown.



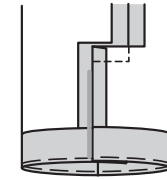
**29.** Turn miter and self-facing to INSIDE along foldline, turning up hem and remainder of seam allowance on under sleeve extension. Baste close to lower fold.



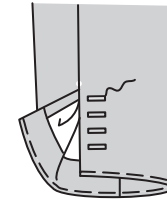
**30.** Open out self-facing on upper sleeve. Pin remaining sleeve seam, baste. Stitch, pivoting at large dot. Clip under sleeve seam allowance above extension.



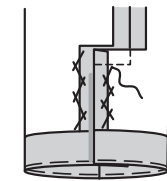
**31.** Turn self-facing down. Sew hem in place. To press, hold iron over hem. Steam, never resting iron on fabric.



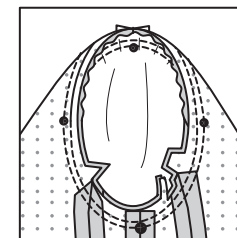
**32.** Make buttonholes in upper sleeve at markings. **NOTE:** Do not slash buttonholes open.



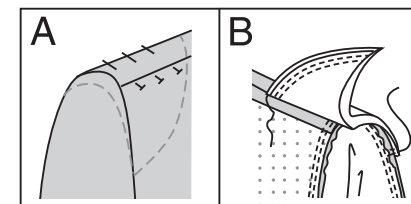
**33.** On INSIDE, **CATCHSTITCH** extension and self-facing in place.



**34.** With right sides together, pin SLEEVE into armhole, matching small dots at underarm, and center small dot at top of sleeve to shoulder seam. Adjust ease. Baste. Stitch. Stitch again 1/4" (6mm) away in seam allowance. Trim close to stitching. Press seam allowances flat.

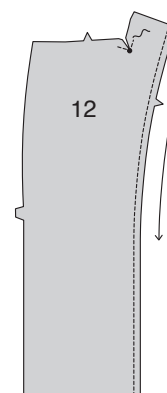


**35.** Turn seam allowance toward sleeve. (A) Try on jacket for shoulder pad placement. Pin pad to jacket, extending outer edge about 5/8" (1.5cm) beyond armhole seam. (B) Sew pad to shoulder seam allowance; tack ends to armhole seam.



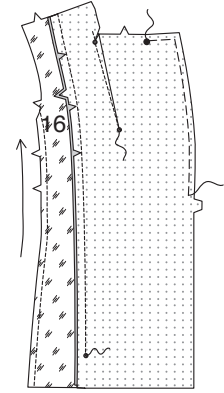
**FACING AND LINING**

**36.** **REINFORCE** FRONT FACING (12) at small dot along neck edge at inner corner, pivoting with needle in fabric at dots. Clip to small dot. **STAY-STITCH** side edges of facing, in direction of arrows.

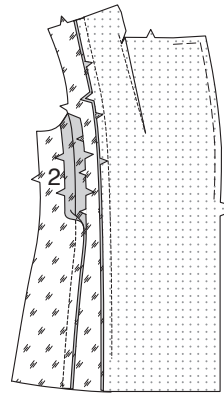


**37.** Stitch upper **DART** in front facing. Press toward center. With right sides together, pin **SIDE FRONT LINING** (16) to front facing, clipping to stay-stitching if necessary. Baste. Stitch from upper edge to small dot. Press seam toward lining.

**EASESTITCH** front between large dot and notches.  
**STAY-STITCH** side edge of side front.

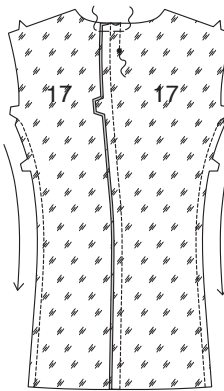


**38.** Pin side front (2) lining section to side front lining, clipping to stay-stitching if necessary. Stitch; press seam open.

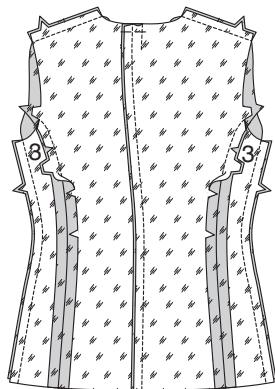


**39.** With **RIGHT** sides together, stitch center back seam of **BACK LINING** (17) sections.

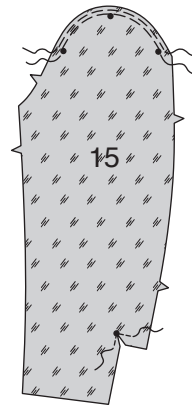
To make back pleat, stitch along stitching line to small dot. Press back seam toward left back. Baste across upper edge.  
**STAYSTITCH** side edges of side back lining.



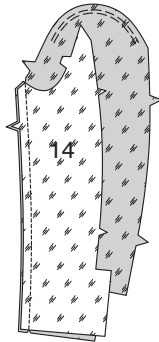
**40.** With **RIGHT** sides together, stitch side back lining (3) to back matching notches, clipping to stay-stitching if necessary. Baste. Stitch. Press seams open. Pin back lining to front at shoulders and to sides, clipping back seam allowance as necessary. Press.



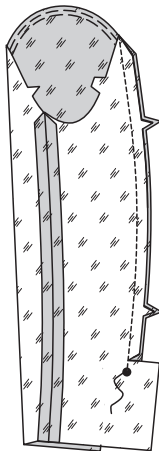
**41. EASESTITCH** top edges of **UPPER SLEEVE LINING** (15) between small dots. **REINFORCE** Inner corner, pivoting at small dot. Clip to small dot.



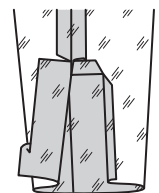
**42.** Pin under sleeve **LINING** (14) to upper sleeve lining at front edge. Stitch.



**43.** Pin remaining sleeve lining seam. Baste. Stitch, ending at large dot. Clip under sleeve lining seam allowance above extension.

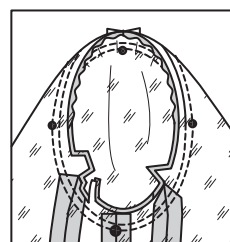


**44.** On upper sleeve lining, turn in 5/8" (1.5cm) seam allowances at upper edge of vent opening and 3/8" (1cm) on side edge of vent, as shown.

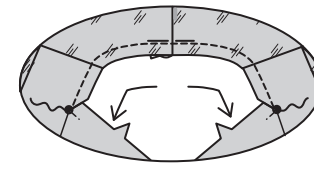


**45.** With right sides together, pin sleeve into armhole, matching small dots at underarm, and center small dot at top of sleeve to shoulder seam. Adjust ease. Baste. Stitch. Stitch again 1/4" (6mm) away in seam allowance. Trim close to stitching. Press seam allowances flat. Turn seam allowance toward sleeve.

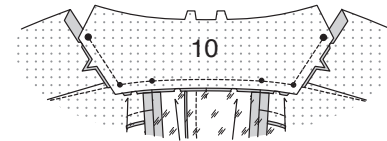
**TIP:** For more assistance see sewing a set in sleeve video



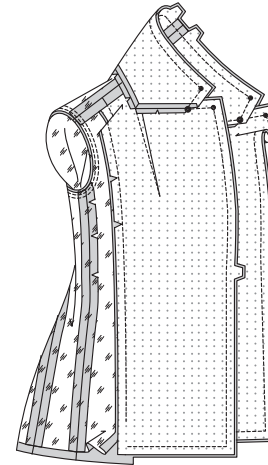
**46. STAYSTITCH** neck edge of front facing and lining between small dots.



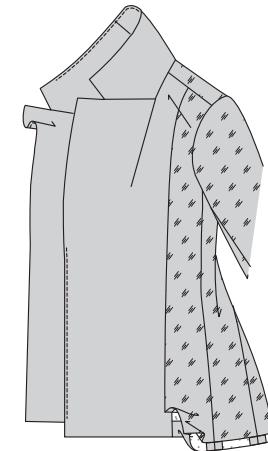
**47.** Pin **UPPER COLLAR** (10) to neck edge, clipping facing and lining neck edge as necessary; baste. Stitch between large dots, pivoting at small dots. Trim.



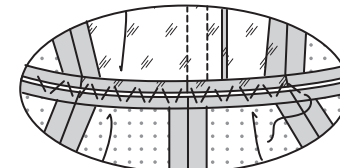
**48.** Pin upper collar and facing to under collar and jacket, matching center back seams and large dots. Stitch lower, front opening and lapel edges, adjusting ease stitching to fit between notch and large dot. Stitch collar edges together between large dots, stretching under collar to fit. Trim seam.



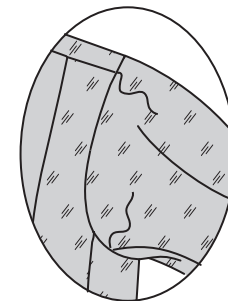
**49. UNDERSTITCH** facing from natural "roll line" to lower edge. Turn facing and lining to inside, turning collar right side out. Press.



**50.** Lift facing and lining up; loosely sew neck seam allowances together.

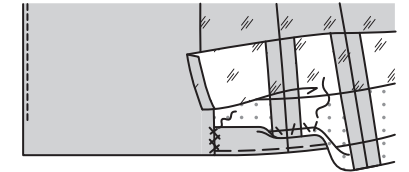


**51.** Slip jacket sleeve through lining sleeve, matching shoulder seams. Tack sleeves at shoulder and underarms.

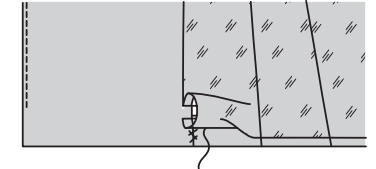


**FINISHING**

**52.** Turn self-facing to inside; press. Turn up hem; baste close to fold. Sew hem in place, easing in fullness if necessary. Press.  
**CATCHSTITCH** front facing and back self-facing to hem.



**53.** Turn up 5/8" (1.5cm) on lower edge of lining. Place folded edge 5/8" (1.5cm) below raw edge of hem. **SLIPSTITCH.**  
**NOTE:** A pleat will form at lower edge for wearing ease.



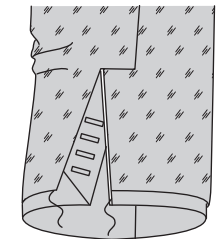
**54. SLIPSTITCH** remaining edge of lining to front facing.



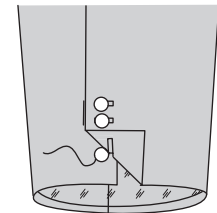
**55.** Turn up 5/8" (1.5cm) on lower edge of sleeve lining and place folded edge 5/8" (1.5cm) below raw edge of sleeve hem. **SLIPSTITCH.**  
**NOTE:** A pleat will form at lower edge for wearing ease.



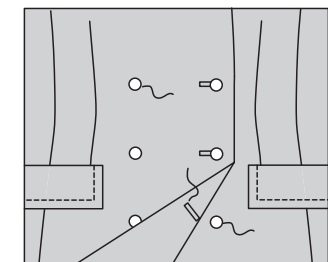
**56. SLIPSTITCH** pressed edge of under sleeve and under sleeve lining extensions together. **SLIPSTITCH** pressed edge of upper sleeve lining in place to self-facing as shown.



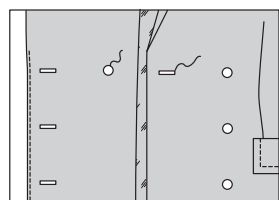
**57.** Slash buttonholes open. Sew buttons to upper sleeve at markings through all thicknesses.



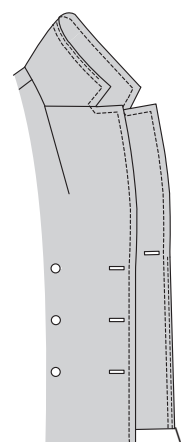
**58.** Make buttonholes on right front at markings. On **OUTSIDE**, sew buttons to **RIGHT** front at markings. Hand sew buttons to **LEFT** front at markings. Make a buttonhole at the upper marking on **LEFT** front.



**59.** On **INSIDE**, sew one button to jacket at marking on right front facing.



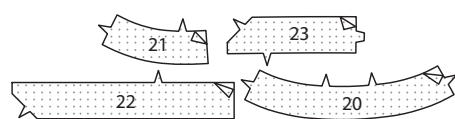
**60. OPTIONAL: TOPSTITCH** 1/2"(1.3cm) from finished edges of collar and front, as shown.



## SKIRT B

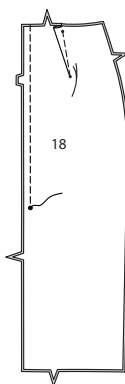
### INTERFACING

**1.** Pin **INTERFACING** to wrong side of each matching **FABRIC** section. Fuse, following manufacturer's instructions.

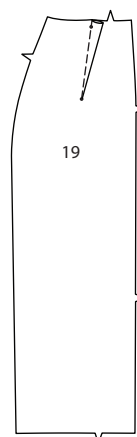


### FRONT AND BACK

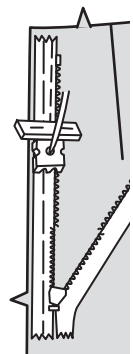
**2.** Stitch **DARTS** in **FRONT** (18) sections. With **RIGHT** sides together, stitch center front seam, ending at large dot. Back-stitch at large dot to reinforce seam.



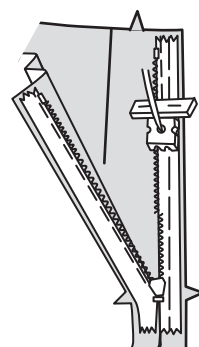
**3.** Stitch **DARTS** in **BACK** (19) sections.



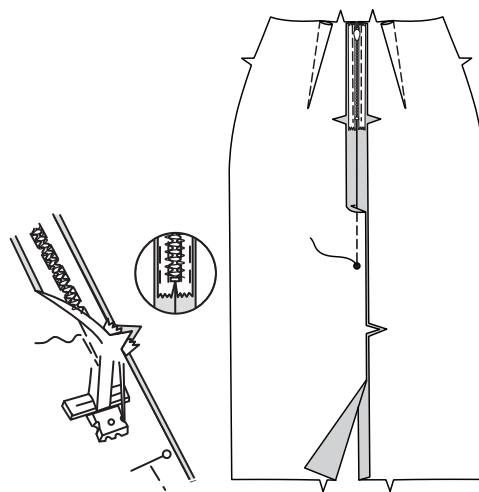
**NOTE:** Stitch the **INVISIBLE ZIPPER** using an invisible zipper foot.  
**4.** Open the zipper and press the tape using a cool iron. On **OUTSIDE**, pin **RIGHT** side of the zipper face down on the **RIGHT** side of the zipper opening. Have the coil along the seam line, the tape within the seam allowance and the top stop 3/4"(2cm) below upper edge, as shown. Hand-baste along center of the tape. Position zipper foot at the top of the zipper with **RIGHT** groove of the foot over coil. Stitch along tape to the notch. Back-stitch to reinforce.



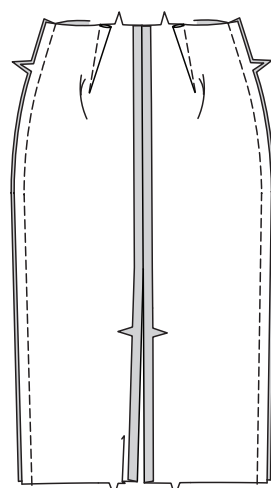
**5.** Pin the remaining half of the zipper to the **LEFT** side of the zipper opening in same manner. Make sure the upper and lower edges of the garment are even. Hand-baste along the center of the tape. Position zipper foot at the top of the zipper with **LEFT** groove over the coil. Stitch along tape to the notch. Back-stitch to reinforce.



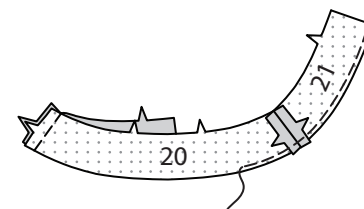
**6.** Close zipper and check that it is invisible from the **OUTSIDE**. Pull the free ends of the zipper tape away from the seam allowance. Pin remaining center back seam together below zipper. Position zipper foot all the way to the **LEFT** so the needle goes down through the outer notch of the foot. Start stitching seam 1/4"(6mm) above lowest stitch and slightly to the **LEFT**. Stitch seam for about 3"(7.5cm). Stitch remainder of seam using your regular presser foot ending at large dot. Back-stitch at large dot to reinforce seam.  
 If you prefer, open out each seam allowance at end of zipper and stitch tape to seam allowance.



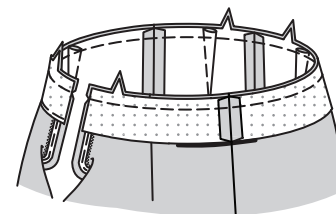
**7.** With **RIGHT** sides together, stitch front to back at side seams.



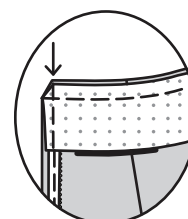
**8.** With **RIGHT** sides together, stitch **FRONT FACING** (20) to **BACK FACING** (21) at sides.  
**FINISH** lower edge of facing.



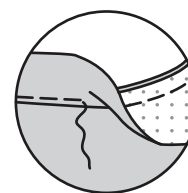
**9.** Open out center back opening edges of skirt, rolling the zipper teeth away from the opening edge. With **RIGHT** sides together, pin facing to skirt, matching centers and side seams. Stitch upper edge. Trim seam; clip curves.



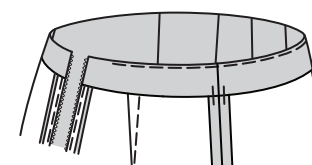
**10.** Pin back opening edges together. Using an adjustable zipper foot, stitch 1/2" (1.3cm) from back edges, keeping zipper teeth free. Trim corners. Do not trim center back edges.



**11. UNDERSTITCH** facing as far as possible.

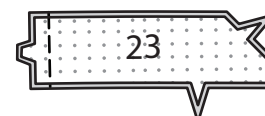


**12.** Turn facing and back edges to **INSIDE**, rolling zipper teeth back in place; press. To keep the facing from rolling to **OUTSIDE**, secure it at the seam allowances by tacking it by hand.

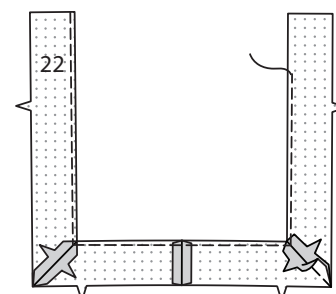


### FINISHING

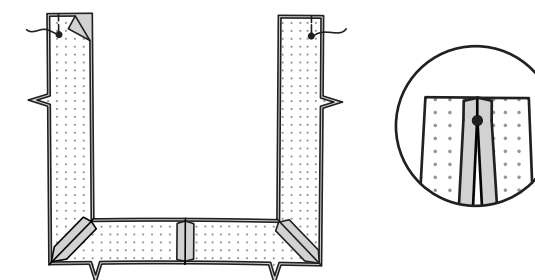
**13.** Construct two sets of hem facings as follows: With **RIGHT** sides together, stitch double notched edge of **HEM FACING** (23) sections.



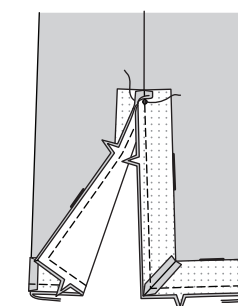
**14.** With **RIGHT** sides together, pin **LOWER FACING** (22) sections, to each side of hem facing matching notches. Stitch; press seam open.  
**FINISH** unmarked edge of facing.



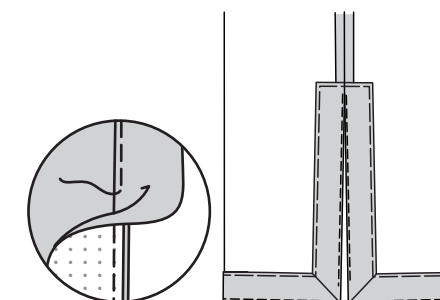
**15.** To join both halves of hem facings, with **RIGHT** sides together, pin front and back hem facings together, matching large dots, having raw edges even. Stitch from upper edge to large dot. Back-stitch at large dot to reinforce seam. Press seam open.



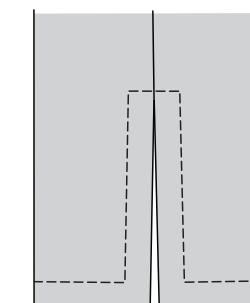
**16.** With **RIGHT** sides together, pin facing to lower edge of skirt, matching notches, having raw edges even. Stitch, breaking stitching at large dot.



**17. UNDERSTITCH** facing as far as possible. Turn facing to **INSIDE**. Press. Baste 1/4"(6mm) from inner edge of facing.



**18.** On **OUTSIDE**, **TOPSTITCH** as basted.



## FRANÇAIS

### PLANS DE COUPE

⊕ Indique: pointe de poitrine, ligne de taille, de hanches et/ou avantbras. Ces mesures sont basées sur la circonférence du vêtement fini. (Mesures du corps + Aisance confort + Aisance mode) Ajuster le patron si nécessaire.

Les lignes épaisses sont les **LIGNES DE COUPE**, cependant, des rentrés de 1.5cm sont compris, sauf si indiqué différemment. Voir **EXPLICATIONS DE COUTURE** pour largeur spécifiée des rentrés.

Choisir le(s) plan(s) de coupe selon modèle/largeur du tissu/taille. Les plans de coupe indiquent la position approximative des pièces et peut légèrement varier selon la taille du patron.

Les plans de coupe sont établis pour tissu avec/sans sens. Pour tissu avec sens, pelucheux ou certains imprimés, utiliser un plan de coupe **AVEC SENS**.

ENDROIT DU PATRON	ENVERS DU PATRON	ENDROIT DU TISSU	ENVERS DU TISSU
[Pattern piece symbol]	[Pattern piece symbol]	[Fabric symbol]	[Fabric symbol]

S/T = SIZE(S)/TAILLE(S)  
\* = WITH NAP/AVEC SENS  
S/L = SELVAGE(S)/LISIÈRE(S)  
AS/TT = ALL SIZE(S)/TOUTES TAILLE(S)  
\*\* = WITHOUT NAP/SANS SENS  
F/P = FOLD/PLIURE  
CF/PT = CROSSWISE FOLD/PLIURE TRAME

Disposer le tissu selon le plan de coupe. Si ce dernier indique...

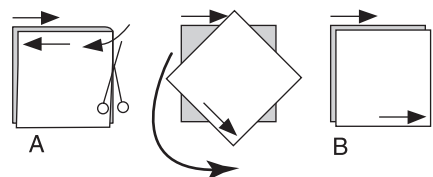
**DROIT FIL**—A placer sur le droit fil du tissu, parallèlement aux lisières ou au pli. Pour plan "avec sans," les flèches seront dirigées dans la même direction. (Pour fausse fourrure, placer la pointe de la flèche dans le sens descendant des poils.)

**SIMPLE EPAISSEUR**—Placer l'endroit sur le dessus. (Pour fausse fourrure, placer le tissu l'endroit dessous.)

**DOUBLE EPAISSEUR**

**AVEC PLIURE**—Placer endroit contre endroit.

\* **SANS PLIURE**—Plier le tissu en deux sur la TRAME, endroit contre endroit. Couper à la pliure, de lisière à lisière (A). Placer les 2 épaisseurs dans le même sens du tissu, endroit contre endroit (B).

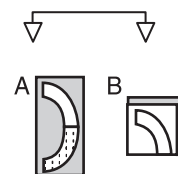


**PLIURE**—Placer la ligne du patron exactement sur la pliure NE JAMAIS COUPER sur cette ligne.

Si la pièce se présente ainsi...

• Couper d'abord les autres pièces, réservant du tissu (A). Plier le tissu et couper la pièce sur la pliure, comme illustré (B).

★ Couper d'abord les autres pièces, réservant pour la pièce en question. Déplier le tissu et couper la pièce sur une seule épaisseur.



Couper régulièrement les pièces le long de la ligne de coupe indiquée pour la taille choisie, coupant les crans vers l'extérieur.

Marquer repères et lignes avant de retirer le patron. (Pour fausse fourrure, marquer sur l'envers du tissu.)

NOTE: Les parties encadrées avec des pointillées sur les plans de coupe ( a! b! c! ) représentent les pièces coupées d'après les mesures données.

## EXPLICATIONS DE COUTURE

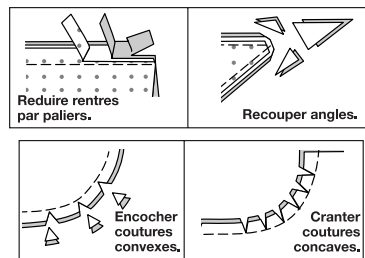
### RENTRES DE COUTURE COMPRIS

Les rentrés sont tous de 1.5cm, sauf si indiqué différemment.

### LEGENDE DES CROQUIS

Endroit	Envers	Entoilage
Doublure	Triplure	

Au fur et à mesure de l'assemblage, repasser les rentrés ensemble puis ouverts, sauf si contre indiqué. Pour aplatir les coutures, cranter les rentrés où nécessaire.



## GLOSSAIRE

Les termes de couture imprimés en **CARACTÈRES GRAS** ont l'aide d'une Vidéo de Tutoriel de couture. Scanner le CODE QR pour regarder les vidéos :

**POINTS DE CHAUSSON** – reportez-vous à la vidéo comment faire des points de chausson.

**PINCE** – reportez-vous à la vidéo pour coudre une pince plate.

**SOUTENIR/FRONCER** - reportez-vous à la vidéo pour coudre deux rangées de fronces.

**PIQUER LE BORD** - reportez-vous à la vidéo comment piquer le bord.

**FINIR** - reportez-vous à la vidéo comment faire la finition.

**FERMURE À GLISSIÈRE INVISIBLE** - reportez-vous à la vidéo pour coudre une fermeture invisible.

**OURLET ÉTROIT** - reportez-vous à la vidéo pour coudre des ourlets étroits.

**RENFORCER**- reportez-vous à la vidéo comment renforcer les coutures.

**MANCHE** - reportez-vous à la vidéo pour coudre des manches montées.

**POINTS COULÉS** - reportez-vous à la vidéo comment faire des points coulés.

**PIQÛRE DE SOUTIEN** - reportez-vous à la vidéo comment faire une piqûre de soutien.

**SURPIQUER** - reportez-vous à la vidéo comment faire une surpiqûre.

**SOUS-PIQUER** - reportez-vous à la vidéo comment faire une sous-piqûre.

### TUTORIELS DE COUTURE



Développez vos compétences en regardant des vidéos courtes et faciles à suivre sur [simplicity.com/sewingtutorials](https://www.simplicity.com/sewingtutorials).

**LES PIÈCES DU PATRON SERONT IDENTIFIÉES PAR DES NUMÉROS LA PREMIÈRE FOIS QU'ELLES SERONT UTILISÉES.**

**PIQUER DES COUTURES DE 1.5 CM ENDROIT CONTRE ENDROIT, SAUF INDIQUÉ DIFFÉREMMENT.**

## VESTE A

**NOTE** : Quand les pièces en doublure sont partagées avec du tissu, couper des pièces en doublure 2.5 cm plus courtes.

## ENTOILAGE

**1.** Épingler l'ENTOILAGE sur l'envers de chaque pièce correspondante en TISSU. Faire adhérer en suivant la notice d'utilisation.

## DEVANT ET CÔTÉS

**2. RENFORCER** le DEVANT (1) sur le petit cercle le long du bord de l'encolure sur le coin intérieur, en pivotant avec l'aiguille piquée dans le tissu sur le cercle. Cranter jusqu'au petit cercle.

**3.** Piquer les **PINCES** sur le devant, puis les presser vers le milieu.  
Faire une **PIQÛRE DE SOUTIEN** sur le bord du côté du devant dans le sens des flèches.

**4.** ENDROIT CONTRE ENDROIT, épingler le CÔTÉ DEVANT (2) sur le devant, en crantant vers la piqûre de soutien si nécessaire. Bâtit. Piquer ; ouvrir la couture au fer.  
Faire une **PIQÛRE DE SOUTIEN** sur le bord du côté du côté devant, dans le sens des flèches.

**5.** ENDROIT CONTRE ENDROIT, piquer le CÔTÉ DOS (3) et le côté devant, en faisant coïncider les encoches, en crantant vers la piqûre de soutien si nécessaire. Bâtit. Piquer. Presser.

**6. RENFORCER** le bord du côté du devant et dos le long des coins des lignes de piqûre, en pivotant aux petits cercles.

**7.** Envers contre envers, plier chaque pièce de la BORDURE (5) le long de la ligne de pliure. Bâtit ensemble les bords non finis. Recouper les valeurs de couture sur les longs bords à un peu moins de 6 mm.

**8.** Épingler la bordure sur le côté devant, en plaçant la ligne de couture le long de la ligne de piqûre inférieure. Bâtit.

**9.** ENDROIT CONTRE ENDROIT, plier les pièces du RABAT (4) sur la ligne de pliure. Piquer les extrémités.

**10.** Retourner le rabat à l'ENDROIT, presser.  
**SURPIQUER** à 1.3 cm du bord fini. Recouper la valeur de couture à un peu moins de 6 mm.

**11.** Sur l'ENDROIT, épingler le rabat sur le côté devant, en plaçant la ligne de couture le long de la ligne de piqûre supérieure, en faisant coïncider les petits cercles. Bâtit.

**12. FINIR** le long bord sans marque de la PAREMENTURE DE POCHE (7) ; presser.

**13.** Épingler l'ENVERS de la parementure de poche sur l'ENDROIT de la POCHE (6), en plaçant le bord fini le long de la ligne d'emplacement et ayant les bords non finis au même niveau.  
**PIQUER LE BORD** sur le bord inférieur en place. Bâtit ensemble les bords non finis et le long de la ligne de piqûre, comme illustré.

**14.** ENDROIT CONTRE ENDROIT, épingler la poche sur le côté le long de la ligne de piqûre inférieure, en faisant coïncider les symboles, ayant le côté à parementure de la parementure de poche vers le bas, comme illustré. Piquer sur la ligne de piqûre entre les petits cercles.

**15.** Faire une entaille le long de la ligne de coupe, en crantant en diagonale vers les petits cercles, en veillant à ne pas couper la bordure.

**16.** Retourner la poche et les extrémités triangulaires vers l'INTÉRIEUR, en tirant les extrémités de la bordure entre les extrémités triangulaires, comme illustré. Presser.

**17.** ENDROIT CONTRE ENDROIT, plier la poche sur la ligne de pliure, ayant les bords pressés au même niveau sur les côtés. Épingler la poche sur le côté devant, en faisant coïncider les lignes de piqûre et les symboles. Piquer sur la ligne de piqûre entre les petits cercles, en maintenant le côté devant libre.

**18.** Piquer ensemble les bords de la poche ; en saisissant la bordure et les extrémités triangulaires et en maintenant le côté devant libre. Piquer de nouveau à 6 mm, comme illustré.

## DOS

**19.** ENDROIT CONTRE ENDROIT, piquer la couture du milieu du dos des pièces du DOS SUPERPOSÉ (9). Ouvrir la couture au fer. Faire un **OURLET ÉTROIT** sur le bord inférieur de la pièce superposée.

**20.** ENDROIT CONTRE ENDROIT, piquer la couture du milieu du dos des pièces du DOS (8), en faisant coïncider les encoches. Presser.  
Faire une **PIQÛRE DE SOUTIEN** sur les bords du côté du dos, dans le sens des flèches.

**21.** Épingler l'ENVERS de la pièce superposée sur l'ENDROIT du dos, ayant les bords non finis au même niveau, en faisant coïncider les petits cercles. Bâtit ensemble les bords non finis.

**22.** ENDROIT CONTRE ENDROIT, épingler les pièces du côté dos et le dos sur les épaules et les côtés, en crantant la valeur de couture du dos vers la piqûre de soutien si nécessaire. Piquer. Ouvrir les coutures au fer.

## COL

**23.** Faire une **PIQÛRE DE SOUTIEN** sur le bord de l'encolure entre les petits cercles comme illustré.

**24.** Piquer les pièces du DESSOUS DE COL (11) ensemble au niveau du milieu du dos.

**25.** Épingler le dessous de col sur le bord de l'encolure, en crantant le bord de l'encolure de la veste si nécessaire, bâtit. Piquer entre les grands cercles, en pivotant aux petits cercles. Cranter la veste jusqu'au grand cercle. Recouper l'encolure entre les petits cercles.

## MANCHES

**26.** **SOUTENIR** le haut du DESSUS DE MANCHE (13) entre les petits cercles.  
ENDROIT CONTRE ENDROIT piquer le dessus de manche et le DESSOUS DE MANCHE (14) sur le bord du devant. Ouvrir la couture au fer.

**27.** Pour faire un onglet sur la manche, sur l'ENDROIT, plier le bord inférieur du dessus de manche sur la ligne de pliure et la ligne d'ourlet en faisant coïncider les petits cercles, comme illustré. Piquer en couture de 1 cm. Ouvrir la couture au fer avec la pointe du fer à repasser.

**28.** Retourner le bord inférieur du dessous de manche vers l'ENDROIT le long de la ligne d'ourlet. Piquer à travers l'ourlet en couture de 1 cm, comme illustré.

**29.** Retourner l'onglet et la parementure intégrée vers l'INTÉRIEUR le long de la ligne de pliure, en retournant l'ourlet et le reste de la valeur de couture sur le prolongement du dessous de manche. Bâtit près de la pliure inférieure.

**30.** Déplier la parementure intégrée sur le dessus de manche. Épingler la couture de manche restante, bâtit. Piquer, en pivotant au grand cercle. Cranter la valeur de couture du dessous de manche au-dessus du prolongement.

**31.** Rabattre la parementure intégrée. Coudre l'ourlet en place. Pour presser, maintenir le fer à repasser par-dessus l'ourlet. Appliquer de la vapeur, ne pas laisser le fer sur le tissu.

**32.** Faire les boutons sur les marques du dessus de manche.  
**NOTE** : Ne pas couper les boutons ouvertes.

**33.** Sur l'ENVERS, coudre aux **POINTS DE CHAUSSON** le prolongement et la parementure intégrée en place.

**34.** Endroit contre endroit, épingler la **MANCHE** sur l'emmanchure, en faisant coïncider les petits cercles au-dessous de bras et le petit cercle du milieu en haut de la manche avec la couture d'épaule. Distribuer l'ampleur. Bâtit. Piquer, puis piquer à 6 mm de la valeur de couture. Recouper près de la piqûre. Presser les valeurs de couture ensemble.

**35.** Retourner la valeur de couture vers la manche.  
(A) Essayer la veste pour l'emplacement de l'épaulette. Épingler l'épaulette sur la veste, le bord extérieur étendu environ 1.5 cm au-delà de la couture d'emmanchure.  
(B) Coudre l'épaulette sur la valeur de couture d'épaule ; fixer les extrémités sur la couture d'emmanchure.

## PAREMENTURE ET DOUBLURE

**36. RENFORCER** la PAREMENTURE DEVANT (12) sur le petit cercle le long du bord de l'encolure sur le coin intérieur, en pivotant avec l'aiguille piquée dans le tissu sur les cercles. Cranter jusqu'au petit cercle.  
Faire une **PIQÛRE DE SOUTIEN** sur les bords du côté de la parementure, dans le sens des flèches.

**37.** Piquer la **PINCE** supérieure de la parementure devant, puis la presser vers le milieu. Endroit contre endroit, épingler la DOUBLURE CÔTÉ DEVANT (16) sur la parementure devant, en crantant vers la piqûre de soutien si nécessaire. Bâtit. Piquer du bord supérieur jusqu'au petit cercle.  
Presser la couture vers la doublure.  
**SOUTENIR** le devant entre le grand cercle et les encoches.  
Faire une **PIQÛRE DE SOUTIEN** sur le bord du côté du côté devant.

**38.** Épingler la pièce de la doublure de côté devant (2) sur la doublure côté devant, en crantant vers la piqûre de soutien si nécessaire. Piquer ; ouvrir la couture au fer.

**39.** ENDROIT CONTRE ENDROIT, piquer la couture du milieu du dos des pièces de la DOUBLURE DOS (17).  
Pour faire le pli du dos, piquer sur la ligne de piqûre jusqu'au petit cercle. Presser la couture du dos vers le dos gauche. Bâtit à travers le bord supérieur.  
Faire une **PIQÛRE DE SOUTIEN** sur les bords du côté de la doublure côté dos.

**40.** ENDROIT CONTRE ENDROIT, piquer la doublure côté dos (3) sur le dos, en faisant coïncider les encoches, en crantant vers la piqûre de soutien si nécessaire.  
Bâtit. Piquer. Ouvrir les coutures au fer.  
Épingler la doublure dos et le devant sur les épaules et les côtés, en crantant la valeur de couture du dos si nécessaire. Presser.

**41. SOUTENIR** les bords du haut de la DOUBLURE DESSUS DE MANCHE (15) entre les petits cercles. **RENFORCER** le coin intérieur, en pivotant au petit cercle. Cranter jusqu'au petit cercle.

**42.** Épingler la DOUBLURE dessous de manche (14) et la doublure dessus de manche sur le bord du devant. Piquer.

**43.** Épingler la couture de la doublure de manche restante. Bâtit. Piquer, en arrêtant au grand cercle.  
Cranter la valeur de couture de la doublure dessous de manche au-dessus du prolongement.

**44.** Sur la doublure dessus de manche, replier 1.5 cm des valeurs de couture sur le bord supérieur de l'ouverture de la fente et 1 cm sur le bord du côté de la fente, comme illustré.

**45.** Endroit contre endroit, épingler la manche sur l'emmanchure, en faisant coïncider les petits cercles sur le dessous de bras et le petit cercle du milieu en haut de la manche avec la couture d'épaule. Distribuer l'ampleur. Bâtit. Piquer, puis piquer à 6 mm de la valeur de couture. Recouper près de la piqûre. Presser les valeurs de couture ensemble, puis les retourner vers la manche.  
**ASTUCE** : pour plus d'aide au moment de coudre des manches montées, reportez-vous à la vidéo.

**46.** Faire une **PIQÛRE DE SOUTIEN** sur le bord de l'encolure de la parementure et doublure devant entre les petits cercles.

**47.** Épingler le DESSUS DE COL (10) sur le bord de l'encolure, en crantant le bord de l'encolure de la parementure et doublure si nécessaire ; bâtit. Piquer entre les grands cercles, en pivotant aux petits cercles. Recouper.

**48.** Épingler le dessus de col et la parementure sur le dessous de col et la veste, en faisant coïncider les coutures du milieu du dos et les grands cercles. Piquer le bord inférieur, de l'ouverture du devant et du revers, en soutenant la piqûre pour ajuster entre l'encoche et le grand cercle.  
Piquer les bords du col ensemble entre les grands cercles, en étendant le dessous de col pour ajuster. Recouper la couture.

**49. SOUS-PIQUER** la parementure depuis la "ligne de tour" naturelle jusqu'au bord inférieur.  
Retourner la parementure et la doublure vers l'intérieur, en retournant le col à l'endroit. Presser.

**50.** Soulever la parementure et la doublure ; coudre lâchement ensemble les valeurs de couture d'encolure.

**51.** Glisser la manche de la veste dans la manche en doublure, en faisant coïncider les coutures d'épaule.  
Fixer les manches sur l'épaule et les dessous de bras.

## FINITION

**52.** Retourner la parementure intégrée vers l'intérieur ; presser. Relever l'ourlet ; bâtit près de la pliure. Coudre l'ourlet en place, en répartissant l'ampleur si nécessaire. Presser.  
Coudre la parementure devant et la parementure intégrée du dos sur l'ourlet aux **POINTS DE CHAUSSON**.

**53.** Relever 1.5 cm sur le bord inférieur de la doublure. Placer le bord plié à 1.5 cm au-dessous du bord non fini de l'ourlet. Coudre aux **POINTS COULÉS**.  
**NOTE** : Un pli d'aisance se formera au bord inférieur.

**54.** Coudre le bord restant de la doublure sur la parementure devant aux **POINTS COULÉS**.

**55.** Relever 1.5 cm sur le bord inférieur de la doublure de manche et placer le bord plié à 1.5 cm au-dessous du bord non fini de l'ourlet de manche. Coudre aux **POINTS COULÉS**.  
**NOTE** : Un pli d'aisance se formera au bord inférieur.

**56.** Coudre ensemble le bord pressé des prolongements du dessous de manche et de la doublure dessous de manche aux **POINTS COULÉS**. Coudre le bord pressé de la doublure dessus de manche en place sur la parementure intégrée aux **POINTS COULÉS**, comme illustré.

**57.** Couper les boutons sur les marques du devant droit.  
Coudre les boutons sur les marques du devant GAUCHE.

**58.** Faire les boutons sur les marques du devant droit.  
Sur l'ENDROIT, coudre les boutons sur les marques du devant DROIT. Coudre à la main les boutons sur les marques du devant GAUCHE.  
Faire une boutonnière sur la marque supérieure du devant GAUCHE.

**59.** Sur l'ENVERS, coudre un bouton sur la marque de la veste, sur la parementure devant droit.

**60. FACULTATIF : SURPIQUER** à 1.3 cm des bords finis du col et du devant, comme illustré.

## JUPE B

### ENTOILAGE

**1.** Épingler l'ENTOILAGE sur l'envers de chaque pièce correspondante en TISSU. Faire adhérer en suivant la notice d'utilisation.

### DEVANT ET DOS

**2.** Piquer les **PINCES** sur les pièces du DEVANT (18).  
ENDROIT CONTRE ENDROIT, piquer la couture du milieu devant en arrêtant au grand cercle.  
Piquer au point arrière sur le grand cercle pour renforcer la couture.

**3.** Piquer les **PINCES** sur les pièces du DOS (19).  
**NOTE** : Piquer la **FERMETURE À GLISSIÈRE INVISIBLE** en utilisant un pied à fermeture invisible.

**4.** Ouvrir la fermeture et presser le ruban à basse température.  
Sur l'ENDROIT, épingler le côté DROIT de la fermeture vers le bas sur le côté DROIT de l'ouverture de la fermeture. Ayez la spirale le long de la ligne de couture, le ruban sur la valeur de couture et l'arrêt supérieur à 2 cm au-dessous du bord supérieur, comme illustré.  
Bâtit à la main au centre du ruban. Placer le pied à fermeture en haut de la fermeture avec la rainure DROITE du pied par-dessus la spirale. Piquer sur le ruban jusqu'à l'encoche. Piquer au point arrière pour renforcer.

**5.** Épingler de la même façon l'autre moitié de la fermeture sur le côté GAUCHE de l'ouverture de la fermeture. Assurez-vous que les bords supérieur et inférieur du vêtement soient au même niveau. Bâtit à la main au centre du ruban. Placer le pied à fermeture en haut de la fermeture avec la rainure GAUCHE par-dessus la spirale. Piquer sur le ruban jusqu'à l'encoche. Piquer au point arrière pour renforcer.

**6.** Fermer la fermeture et vérifier qu'elle ne soit pas visible de l'ENDROIT. Tirer les extrémités libres du ruban de la fermeture à l'opposé de la valeur de couture. Épingler la couture restante du milieu du dos ensemble au-dessous de la fermeture. Placer le pied à fermeture vers la GAUCHE de sorte que l'aiguille descende à travers l'encoche extérieure du pied. Commencer à piquer à 6 mm au-dessus du point le plus bas et légèrement vers la GAUCHE. Piquer la couture sur environ 7.5 cm. Piquer le reste de la couture en utilisant un pied-de-biche régulier et en arrêtant au grand cercle. Piquer au point arrière sur le grand cercle pour renforcer la couture.  
Si vous préférez, déplier chaque valeur de couture au bas de la fermeture et piquer le ruban sur celle-là.

**7.** ENDROIT CONTRE ENDROIT, piquer le devant et le dos sur les coutures latérales.

**8.** ENDROIT CONTRE ENDROIT, piquer la PAREMENTURE DEVANT (20) et la PAREMENTURE DOS (21) sur les côtés.  
**FINIR** le bord inférieur de la parementure.

**9.** Déplier les bords de l'ouverture du milieu du dos de la jupe, en déroulant les dents de la fermeture à l'opposé du bord de l'ouverture. ENDROIT CONTRE ENDROIT, épingler la parementure sur la jupe, en faisant coïncider les milieux et les coutures latérales. Piquer le bord supérieur. Couper la couture ; cranter les courbes.

**10.** Épingler les bords de l'ouverture du dos ensemble. En utilisant un pied à fermeture réglable, piquer à 1.3 cm des bords du dos, en maintenant les dents de la fermeture libres. Biaiser les coins. Ne pas couper les bords du milieu du dos.

**11. SOUS-PIQUER** la parementure aussi loin que possible.

**12.** Retourner les bords de la parementure et du dos vers l'INTÉRIEUR, en déroulant les dents de la fermeture en place ; presser. Pour empêcher que la parementure s'enroule vers l'EXTÉRIEUR, la consolider sur les valeurs de couture en la fixant à la main.

### FINITION

**13.** Réaliser deux paires de parementures d'ourlet comme suit :  
ENDROIT CONTRE ENDROIT, piquer le bord à double encoche des pièces de la PAREMENTURE D'OURLET (23).

**14.** ENDROIT CONTRE ENDROIT, épingler les pièces de la PAREMENTURE INFÉRIEURE (22) sur chaque côté de la parementure d'ourlet, en faisant coïncider les encoches. Piquer ; ouvrir la couture au fer.  
FINIR le bord sans marque de la parementure.

**15.** Pour rejoindre les deux moitiés des parementures d'ourlet, ENDROIT CONTRE ENDROIT, épingler les parementures d'ourlet devant et dos ensemble, en faisant coïncider les grands cercles et ayant les bords non finis au même niveau. Piquer depuis le bord supérieur jusqu'au grand cercle. Piquer au point arrière au grand cercle pour renforcer la couture. Ouvrir la couture au fer.

**16.** ENDROIT CONTRE ENDROIT, épingler la parementure sur le bord inférieur de la jupe, en faisant coïncider les encoches et ayant les bords non finis au même niveau. Piquer, en arrêtant la piqûre au grand cercle.

**17. SOUS-PIQUER** la parementure aussi loin que possible. Retourner la parementure vers l'INTÉRIEUR. Presser. Bâtit à 6 mm du bord intérieur de la parementure.

**18.** Sur l'ENDROIT, **SURPIQUER** le long du faufil.