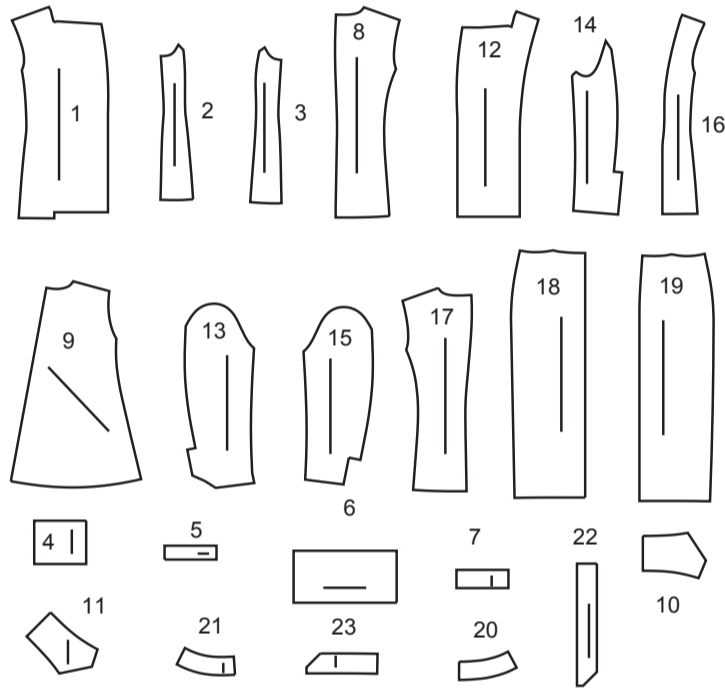
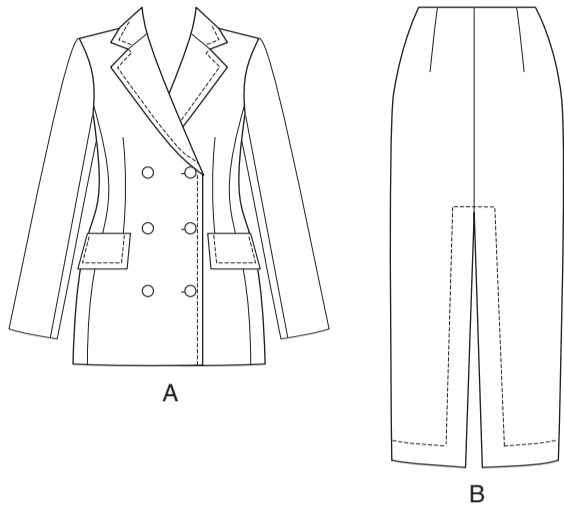


## VORDERTEIL



- 1 VORDERTEIL- A
- 2 SEITL. VORDERTEIL- A
- 3 SEITL. RÜCKENTEIL- A
- 4 KLAPPE- A
- 5 PASPELSTREIFEN - A
- 6 TASCHE- A
- 7 TASCHENBESATZ - A
- 8 RÜCKENTEIL- A
- 9 RÜCKW. ÜBERLAGE - A
- 10 OBERKRAGEN- A
- 11 UNTERKRAGEN- A
- 12 VORD. BESATZ- A
- 13 OBERÄRMEL- A
- 14 UNTERÄRMEL- A
- 15 FUTTER DES OBERÄRMELS - A
- 16 SEITL. VORD. FUTTER- A
- 17 RÜCKW. FUTTER- A
- 18 VORDERTEIL- B
- 19 RÜCKENTEIL- B
- 20 VORD. BESATZ- B
- 21 RÜCKW. BESATZ- B
- 22 UNTERER BESATZ- B
- 23 SAUMBESATZ- B

## KÖRPERGRÖSSE

Größen	MISSES									
	8	10	12	14	16	18	20	22	24	26
Oberweite (cm)	80	83	87	92	97	102	107	112	117	122
Taillenweite	61	64	67	71	76	81	87	94	97	104
Hüftweite	85	88	92	97	102	107	112	117	122	127
rückw. Tailleniänge	40	40.5	41.5	42	42.5	43	44	44	45	46

## STOFFSCHNITTEILE

Bezeichnet Brustumfang, Taillenumfang, Hüftumfang und/oder Bizeps. Die Maße beziehen sich auf den Umfang des fertigen Kleidungsstücks (Körpermaß + Trageerleichterung + Design-Erleichterung). Passen Sie das Schnittmuster bei Bedarf an.

Die gezeigten Linien sind SCHNITTLINIEN, jedoch sind Nahtzugaben von 1.5 cm inbegriffen, sofern nicht anders angegeben. Siehe NÄHTIGE INFORMATIONEN für Nahtzugaben.

Suchen Sie das/die Layout(s) nach Kleidungsstück/Ansicht, Stoffbreite und Größe. Die Layouts zeigen die ungefähre Position der Schnittmustererteile; die Position kann je nach Schnittmustergröße leicht variieren.

Alle Layouts sind für Stoffe mit oder ohne Strichrichtung, sofern nicht anders angegeben. Für Stoffe mit Strichrichtung, Flor, Schattierung oder einseitigem Design verwenden Sie das Layout MIT STRICHRICHTUNG.

RECHTE MUSTERSEITE	LINKE MUSTERSEITE	RECHTE STOFFSEITE	LINKE STOFFSEITE

G = GRÖSSE  
AG = ALLE GRÖSSEN  
\* = MIT STRICHRICHTUNG  
\*\* = OHNE STRICHRICHTUNG  
SELVAGE(S) WEBKANTE(N)  
FOLD = STOFFBRUCH  
SINGLE THINKNESS = EINZELNE DICKE  
DOUBLE THINKNESS = DOPELTE DICKE  
CROSSWISE FOLD = QUERFALTE

Positionieren Sie den Stoff wie auf dem Layout angegeben. Wenn das Layout zeigt...

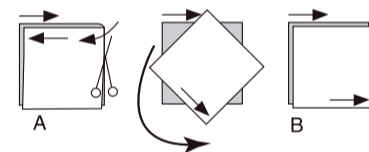
**FADENLAUF:** Legen Sie die Linie auf den geraden Fadenlauf des Stoffes und halten Sie sie parallel zur Webkante oder zum Falz. Beim Layout "mit Strichrichtung" sollten die Pfeile in dieselbe Richtung zeigen. (Bei Stoffen mit Pelzflor zeigen die Pfeile in Richtung des Flors).

**EINZELNE DICKE** - Legen Sie den Stoff mit der rechten Seite nach oben. (Bei Webpelzstoffen wird der Flor nach unten gelegt.)

**DOPELTE DICKE**

**MIT STOFFBRUCH** - Legen Sie den Stoff mit der rechten Seite nach oben.

**\* OHNE STOFFBRUCH** - Legen Sie den Stoff rechts auf rechts und falten Sie ihn kreuzweise. Schneiden Sie den Falz von Webkante zu Webkante ein (A). Halten Sie die rechten Seiten zusammen und drehen Sie die obere Lage vollständig um, so dass der Flor in dieselbe Richtung wie die untere Lage verläuft.



**STOFFBRUCH** - Legen Sie die angegebene Kante genau entlang der Falz des Stoffes. Schneiden Sie NIEMALS an dieser Linie. Wenn das Schnittmusterstück so dargestellt ist...

● Schneiden Sie zuerst die anderen Teile zu und lassen Sie dabei genügend Stoff für dieses Teil übrig (A). Falten Sie den Stoff und schneiden Sie das Stück wie gezeigt am Stoffbruch zu (B).



★ Schneiden Sie das Stück nur einmal zu. Schneiden Sie zuerst die anderen Teile zu, so dass genügend Stoff für dieses Teil vorhanden ist. Öffnen Sie den Stoff; schneiden Sie das Teil auf einer einzigen Lage zu.

Schneiden Sie alle Teile entlang der für die gewünschte Größe angegebenen Schnittlinie mit langen, gleichmäßigen Scherenstrichen aus, wobei die Kerben nach außen zeigen.

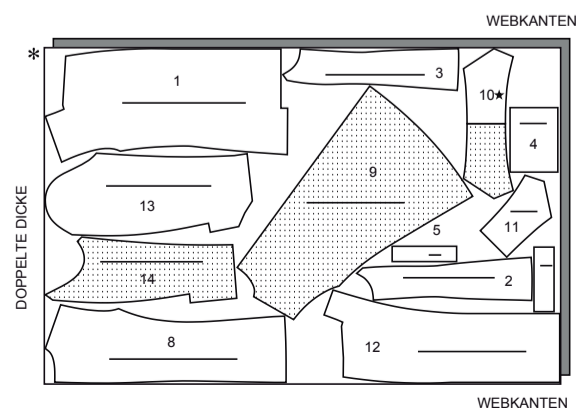
Übertragen Sie alle Markierungen und Konstruktionslinien, bevor Sie das Schnittmustergerüst entfernen. (Bei Pelzflor-Stoffen übertragen Sie die Markierungen auf die linke Seite).

**HINWEIS:** Die gestrichelten Kästchen (a! b! c!) in den Layouts stellen die Teile dar, die nach den angegebenen Maßen zugeschnitten werden.

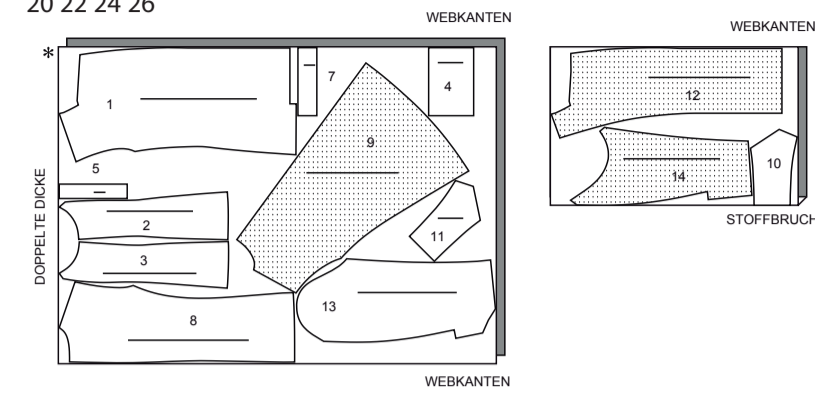
## JACKE A

TEILE: 1 2 3 4 5 7 8 9 10 11 12 13 14

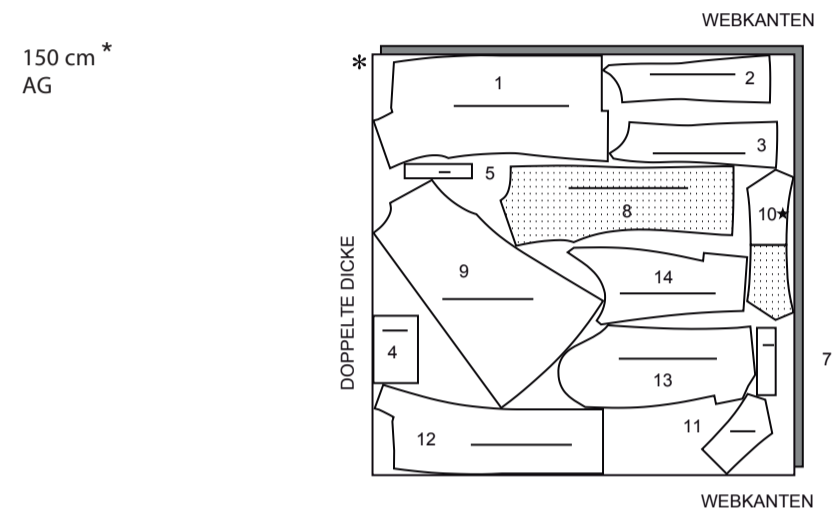
115 cm \*  
G  
8 10 12 14 16 18



115 cm \*  
G  
20 22 24 26



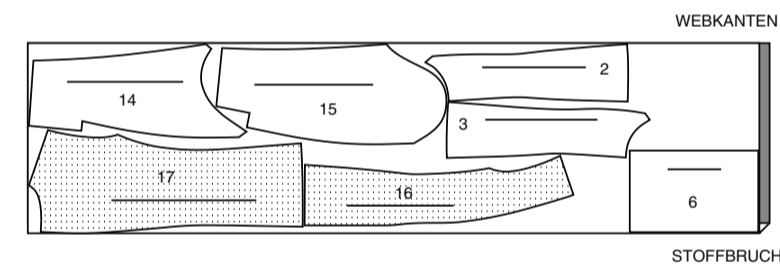
150 cm \*  
AG



## FUTTER

TEILE: 2 3 6 14 15 16 17

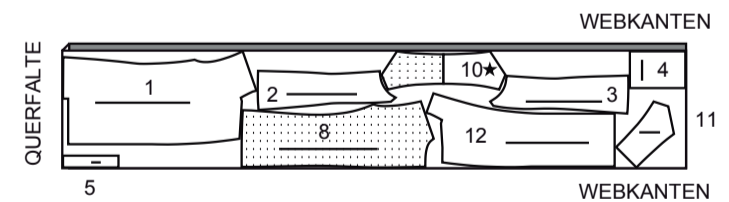
115 cm \*\*  
AG



## EINLAGE A

TEILE: 1 2 3 4 5 8 10 11 12

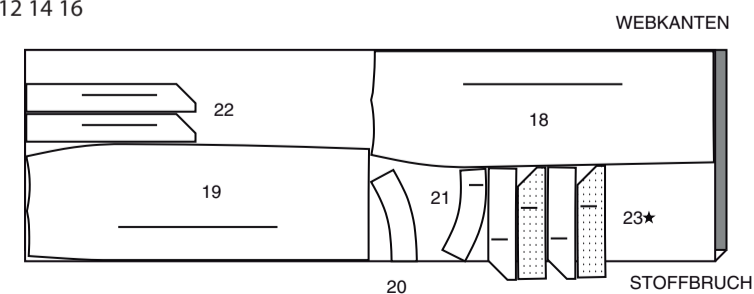
51 cm  
AG



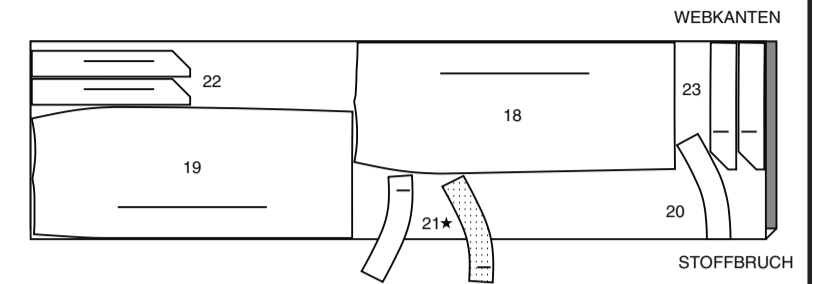
## ROCK B

TEILE: 18 19 20 21 22 23

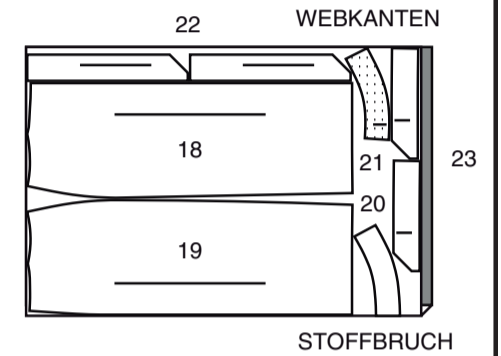
115 cm \*  
G  
8 10 12 14 16



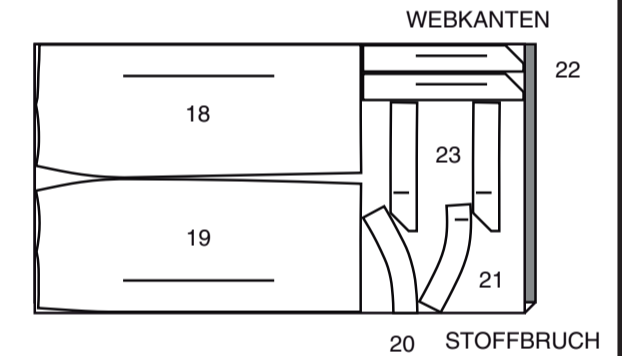
115 cm \*  
G  
18 20 22 24 26



150 cm \*  
G  
8 10 12 14 16 18



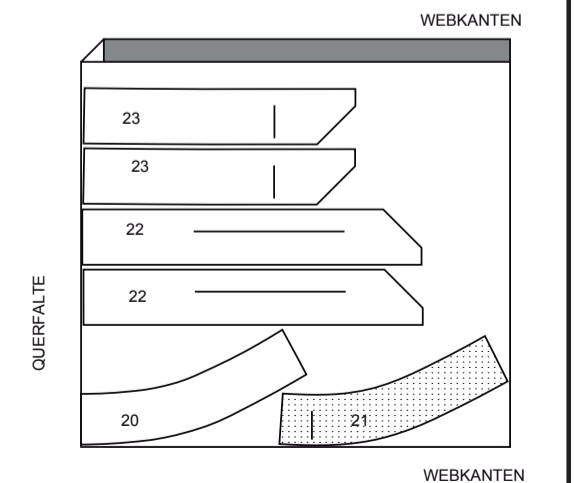
150 cm \*  
G  
20 22 24 26



## EINLAGE B

TEILE: 20 21 22 23

51 cm  
AG



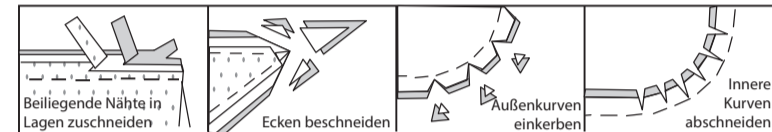
## NÄHANGABEN

1.5 cm NAHTZUGABEN SIND INBEGRIFFEN,  
(sofern nicht anders angegeben).

### GRAFIK

rechte Seite	linke Seite	Einlage	Futter	Innenfutter

Bügeln Sie beim Nähen. Nähte flach bügeln, dann auf-  
bügeln, sofern nicht anders angegeben. Schneiden Sie die  
Nahtzugaben ein, wo nötig, damit sie flach liegen.



## GLOSSAR

Für Nähmethoden in FETT gedruckter Schrift ist ein Video mit Nähanleitung verfügbar.

Scannen Sie den QR CODE, um die Videos anzusehen:

**KETTELSTICHE** - Siehe Video Wie man mit Kettelstichen steppt.

**ABNÄHER** - siehe Video zum Nähen von flachen Abnähern.

**EINHALTEN/EINREIHEN** - siehe Video zum Nähen von zweireihigen Kräuseln.

**KNAPPKANTIG STEPPEN**- Siehe Video zum knappkantig steppen.

**VERSÄUBERN** - siehe Video zum Versäubern.

**UNSICHTBARER REISSVERSCHLUSS** - siehe Video zum Nähen eines unsichtbaren Reißverschlusses.

**SCHMALER SAUM**- Siehe Video zum Nähen von schmalen Säumen.

**VERSTÄRKEN**- siehe Video zum Verstärken.

**ÄRMEL** - Siehe Video zum Nähen eines eingesetzten Ärmels.

**SÄUMEN**- Siehe Video zum Säumen.

**FESTSTEPHEN** - Siehe Video um einen Steppstich fest zu machen.

**ABSTEPHEN**- siehe Video zum Absteppen.

**UNTERSTEPHEN**- siehe Video zum Untersteppen.

## NÄHTUTORIALS



Erweitern Sie Ihre Fähigkeiten durch kurze, leicht verständliche Videos unter [simplicity.com/sewingtutorials](http://simplicity.com/sewingtutorials).

**DIE SCHNITTEILE WERDEN BEI DER ERSTEN VERWENDUNG DURCH NUMMERN GEKENNZEICHNET.**

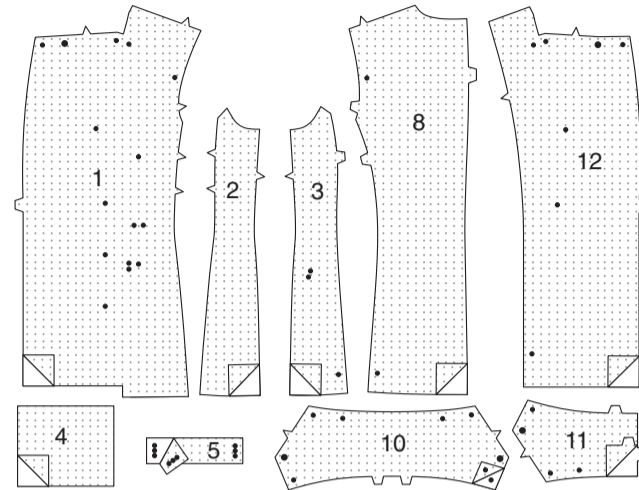
**NÄHEN SIE DIE 1.5 CM NÄHTE RECHTS AUF RECHTS, SOFERN NICHT ANDERS ANGEZEIGT.**

## JACKE A

**HINWEIS:** Wenn die Futterteile mit dem Stoff geteilt werden, schneiden Sie die Futterteile um 2.5 cm kürzer zu.

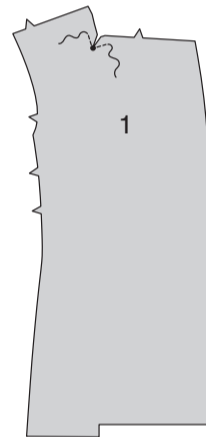
## EINLAGE

Stecken Sie die EINLAGE auf die linke Seite jedes passenden STOFFABSCHNITTES.  
Bügeln Sie gemäß den Anweisungen des Herstellers.



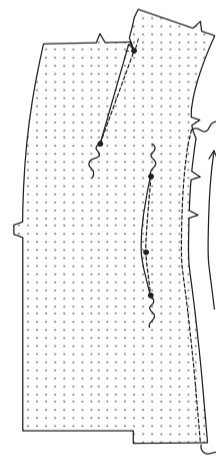
## VORDERTEIL UND SEITEN

**VERSTÄRKEN** Sie das VORDERTEIL (1) an einem kleinen Punkt entlang der Halskante an der inneren Ecke und drehen Sie dabei mit der Nadel im Stoff am Punkt. Schneiden Sie zum kleinen Punkt ein.



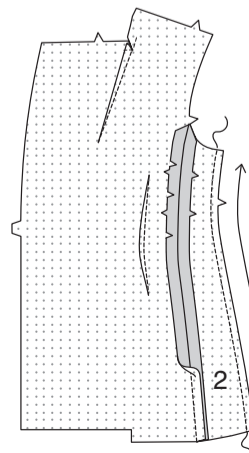
Nähen Sie die **ABNÄHER** im Vorderteil. Bügeln Sie zur Mitte hin.

**STEPHEN** Sie die Seitenkante des Vorderteils in der Pfeilrichtung **FEST**.

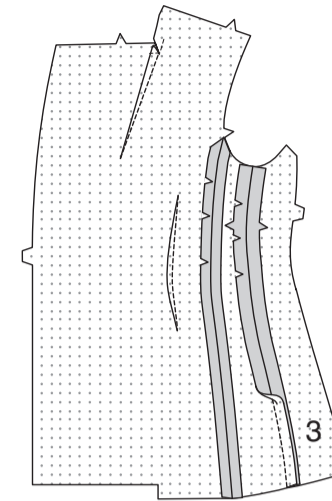


Stecken Sie das SEITL. VORDERTEIL (2) auf das Vorderteil RECHTS AUF RECHTS und schneiden Sie ggf. an der Steppnaht ein. Heften. Nähen; bügeln Sie die Naht auf.

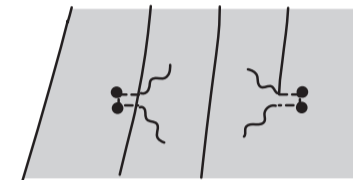
**STEPHEN** Sie die Seitenkante des seittl. Vorderteils in der Pfeilrichtung **FEST**.



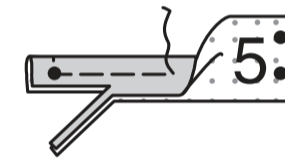
Stecken Sie das SEITLICHE RÜCKENTEIL (3) RECHTS AUF RECHTS auf das seittl. Vorderteil, wobei die Kerben übereinstimmen und schneiden Sie dabei ggf. an der Steppnaht ein. Heften. Nähen Sie. Bügeln Sie.



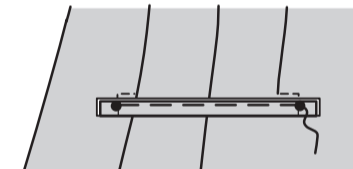
**VERSTÄRKEN** Sie die Seitenkante des Vorder- und Rückteils entlang den Ecken der Nahtlinien und drehen Sie sie an den kleinen Punkten.



Falten Sie die Teile des PASPELSTREIFENS (5) entlang der Falllinie links auf links. Heften Sie die Schnittkanten zusammen. Beschneiden Sie die Nahtzugaben an den langen Kanten auf knapp 6 mm.



Stecken Sie den Paspelstreifen auf das seittl. Vorderteil, legen Sie dabei die Nahtlinie entlang den unteren Stepplinie. Heften.

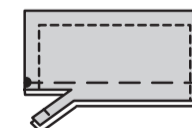


Falten Sie die KLASPE (4) RECHTS AUF RECHTS entlang der Falllinie. Nähen Sie die Enden.

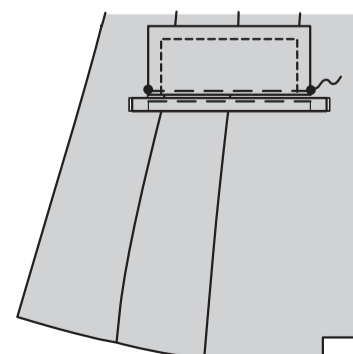


Wenden Sie die Klappe RECHTS nach außen und bügeln Sie sie.

**STEPHEN** Sie 1.3 cm von den fertigen Kanten **AB**. Beschneiden Sie die Nahtzugabe auf knapp 6 mm.



Stecken Sie die Klappe auf der AUSSENSEITE auf das seittl. Vorderteil, legen Sie dabei entlang der oberen Stepplinie, wobei die kleinen Punkte übereinstimmen. Heften.

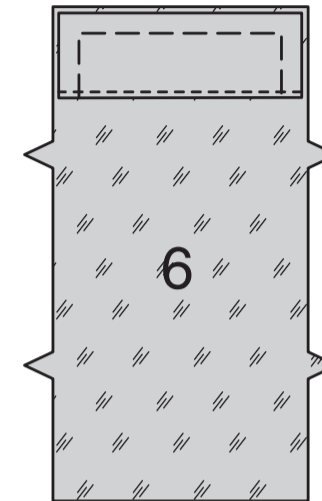


**VERSÄUBERN** Sie die lange nicht markierte Kante des TASCHENBESATZES (7); bügeln.

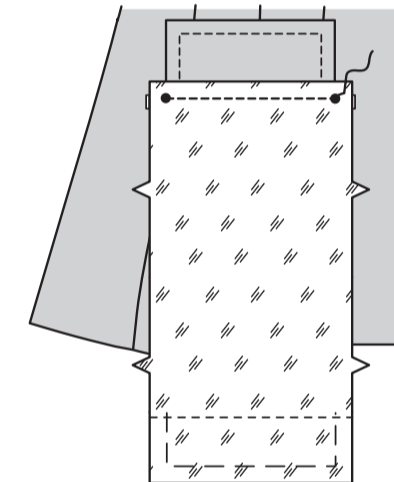


Stecken Sie die LINKE Seite des Taschenbesatzes auf die RECHTE Seite von TASCHEN (6), legen Sie dabei die fertige Kante entlang der Platzierungslinie, sodass die Schnittkanten gleichmäßig sind.

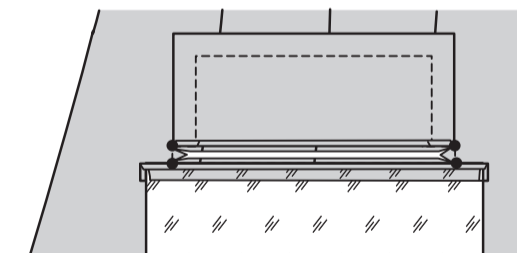
**STEPHEN** Sie die Unterkante fest **KNAPPKANTIG**. Heften Sie die Schnittkanten zusammen und entlang der Stepplinie, wie gezeigt.



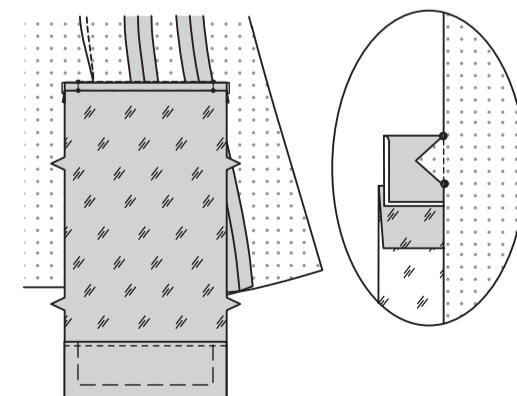
Stecken Sie die Tasche RECHTS AUF RECHTS entlang der unteren Stepplinie fest, wobei die Symbole übereinstimmen und die Vorderseite der Tasche nach unten zeigt. Nähen Sie entlang der Nahtlinie zwischen den kleinen Punkten.



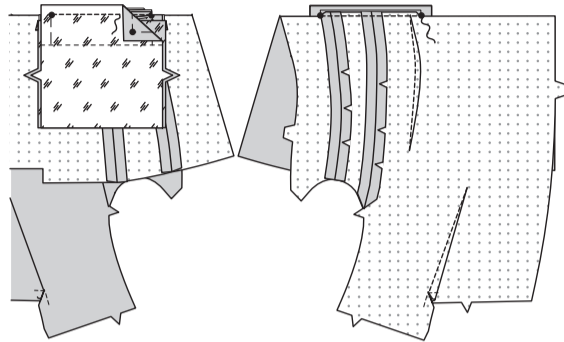
Schneiden Sie entlang der Schrägstrichlinie, schneiden Sie dabei diagonal zu den kleinen Punkten ein, achten Sie darauf, dass Sie den Paspelstreifen nicht zuschneiden.



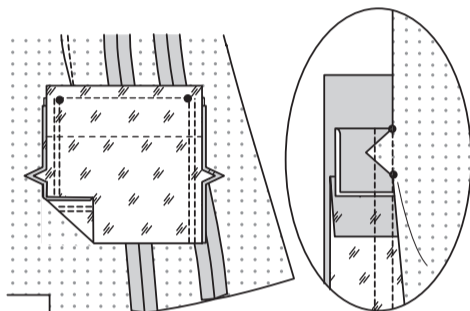
Wenden Sie die Tasche und die dreieckigen Enden nach INNEN und ziehen Sie die Enden des Paspelstreifens zwischen die dreieckigen Enden, wie gezeigt. Bügeln Sie.



Falten Sie die Tasche RECHTS AUF RECHTS entlang der Falllinie, sodass die gebügelten Kanten an den Seiten gleichmäßig sind. Stecken Sie die Tasche auf das seittl. Vorderteil, wobei die Nahtlinien und Symbole übereinstimmen. Nähen Sie entlang der Nahtlinie zwischen den kleinen Punkten, halten Sie dabei das seittl. Vorderteil frei.

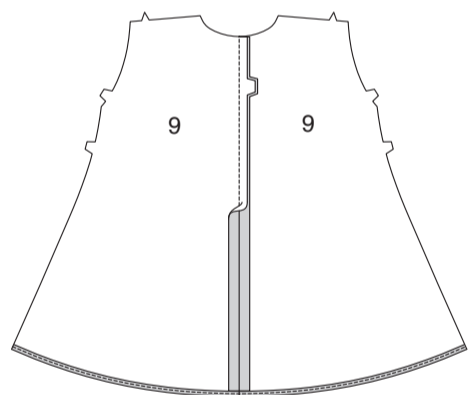


Nähen Sie die Taschenkanten zusammen, fassen Sie dabei den Paspelstreifen und die dreieckigen Enden mit, lassen Sie dabei das seittl. Vorderteil frei. Nähen Sie erneut mit einem Abstand von 6 mm, wie gezeigt.

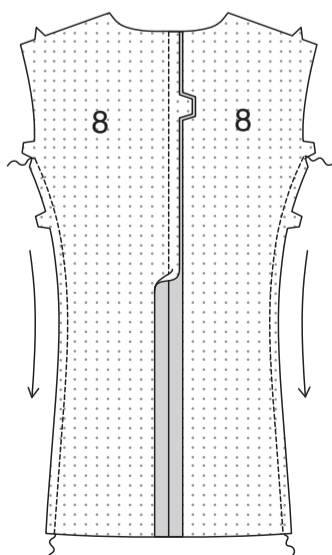


### RÜCKENTEIL

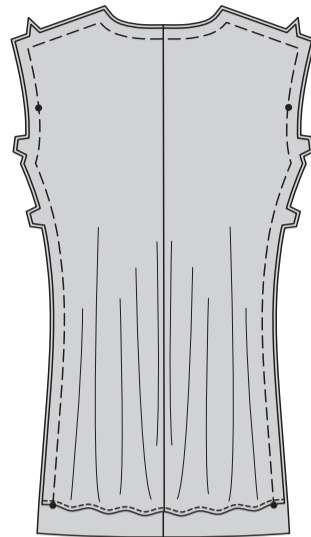
Nähen Sie RECHTS AUF RECHTS die hintere Mittelnaht der RÜCKW. ÜBERLAGE (9). Bügeln Sie die Naht auf. Machen Sie einen **SCHMALEN SAUM** an die untere Kante der Überlage.



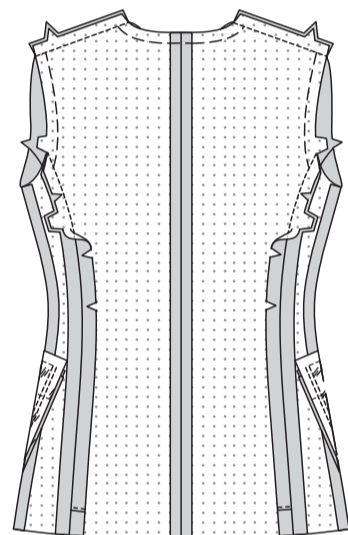
Nähen Sie die hintere Mittelnaht der RÜCKENTEILE (8) RECHTS AUF RECHTS, wobei die Kerben übereinstimmen. Bügeln Sie. STEPPEN Sie die Seitenkanten des Rückenteils in der Pfeilrichtung **FEST**.



Stecken Sie die LINKE Seite der Überlage auf die RECHTE Seite des Rückenteils, sodass die Schnittkanten gerade sind, wobei die kleinen Punkte übereinstimmen. Heften Sie die Schnittkanten zusammen.

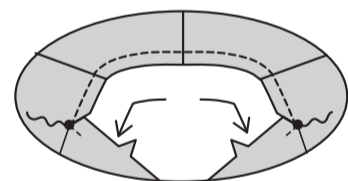


Stecken Sie die seittl. Rückenteile RECHTS AUF RECHTS auf das Rückenteil an den Schultern und an den Seiten, schneiden Sie dabei die hintere Nahtzugabe zur Steppnaht ein, wenn nötig. Nähen Sie. Bügeln Sie die Nähte auf.

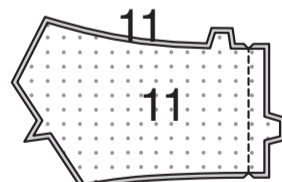


### KRAGEN

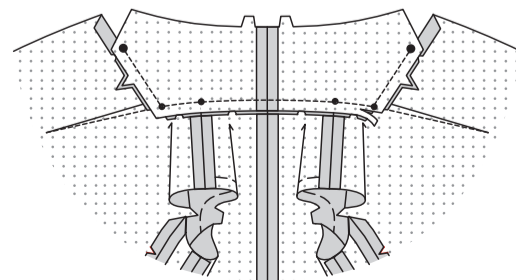
STEPPEN Sie die Halskante zwischen den kleinen Punkten **FEST**.



Nähen Sie den UNTERKRAGEN (11) in der hinteren Mitte zusammen.



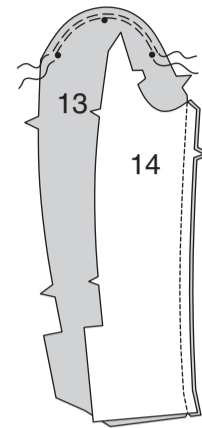
Stecken Sie den Unterkragen an die Halskante und schneiden Sie dabei die Halskante der Jacke ein, wo nötig, heften. Nähen Sie zwischen den großen Punkten nähen, dabei drehen Sie an den kleinen Punkten. Schneiden Sie die Jacke zum großen Punkt ein. Beschneiden Sie die Halslinie zwischen den kleinen Punkten.



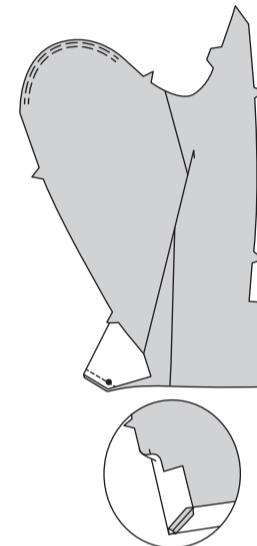
### ÄRMEL

**HALTEN** Sie den oberen Teil des OBERÄRMELS (13) zwischen den kleinen Punkten **EIN**.

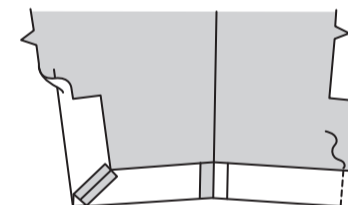
Nähen Sie den Oberärmel an der Vorderkante an den UNTERÄRMEL (14) RECHTS AUF RECHTS. Bügeln Sie die Naht auf.



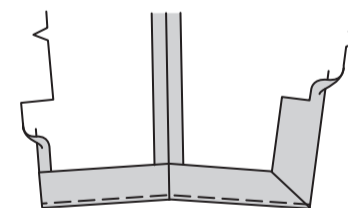
Damit der Ärmel sich im Winkel trifft, falten Sie die Unterkante des Oberärmels auf der AUSSENSEITE entlang der Falllinie und der Saumlinie, wobei die kleinen Punkte übereinstimmen, wie gezeigt. Nähen Sie eine 1 cm lange Naht. Bügeln Sie die Naht mit der Spitze des Bügeleisens auf.



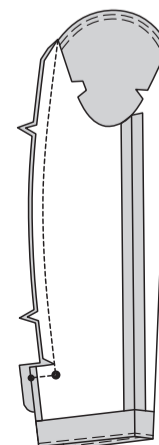
Wenden Sie die Unterkante des Unterärmels entlang der Saumlinie nach AUSSEN. Nähen Sie durch den Saum mit einer 1 cm langen Naht, wie gezeigt.



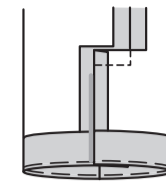
Wenden Sie die Gehrung und den Stoffbesatz entlang der Falllinie nach INNEN, drehen Sie den Saum und den Rest der Nahtzugabe an der Verlängerung des Unterärmels nach oben. Heften Sie dicht an der Unterfalte.



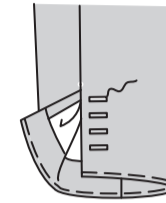
Öffnen Sie den Stoffbesatz am Oberärmel. Stecken Sie die verbleibende Ärmelnaht, heften. Nähen Sie, wobei Sie am großen Punkt drehen. Schneiden Sie die Nahtzugabe des Unterärmels oberhalb der Verlängerung ein.



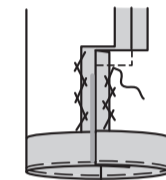
Wenden Sie den Stoffbesatz nach unten. Nähen Sie den Saum fest. Halten Sie das Bügeleisen über den Saum zum Bügeln. Dämpfen Sie das Bügeleisen, es darf nicht auf dem Stoff aufliegen.



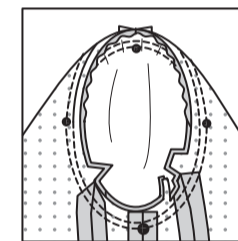
Bringen Sie Knopflöcher im Oberärmel an den Markierungen an. **HINWEIS:** Schlitzen Sie die Knopflöcher nicht auf.



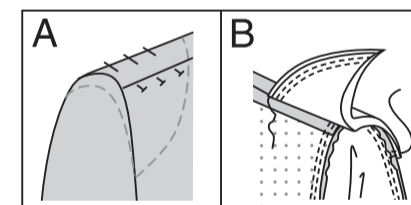
Nähen Sie mit KETTELSTICHEN auf der INNENSEITE die Verlängerung und den Stoffbesatz fest.



Stecken Sie den ÄRMEL rechts auf rechts in den Armausschnitt, wobei die kleinen Punkte am Unterarm übereinstimmen und der kleine Punkt oben am Ärmel in der Mitte der Schulternaht liegt. Passen Sie an. Heften. Nähen Sie. Nähen Sie erneut mit 6 mm Abstand in der Nahtzugabe. Schneiden Sie neben der Naht zurück. Bügeln Sie die Nahtzugaben flach.



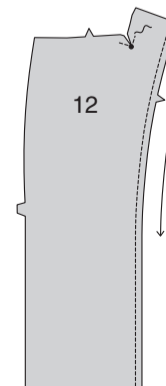
Wenden Sie die Nahtzugabe zum Ärmel hin. (A) Probieren Sie die Jacke an, um das Schulterpolster zu platzieren. Stecken Sie das Polster auf die Jacke, wobei die Außenkante etwa 1.5 cm über die Armlochnaht hinausragt. (B) Nähen Sie das Polster an die Schulternahtzugabe; heften Sie die Enden an die Armlochnaht.



### BESATZ UND FUTTER

**VERSTÄRKEN** Sie den VORD. BESATZ (12) an einem kleinen Punkt entlang der Halskante an der inneren Ecke und drehen Sie dabei mit der Nadel im Stoff an den Punkten. Schneiden Sie zum kleinen Punkt ein.

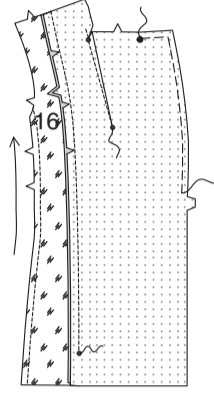
**STEPPEN** Sie die Seitenkanten des Besatzes in Pfeilrichtung **KNAPPKANTIG**.



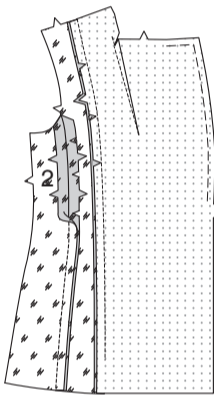
Nähen Sie den oberen **ABNÄHER** in den vorderen Besatz. Bügeln Sie zur Mitte hin. Stecken Sie das **SEITL. VORD. FUTTER (16)** auf den vord. Besatz rechts auf rechts und schneiden Sie ggf. an der Steppnaht ein. Heften. Nähen Sie von der oberen Kante bis zum kleinen Punkt. Bügeln Sie die Naht zum Futter hin.

**HALTEN** Sie das Vorderteil zwischen dem großen Punkt und den Kerben **EIN**.

**STEPHEN** Sie die Seitenkante des seitl. Vorderteils **FEST**.

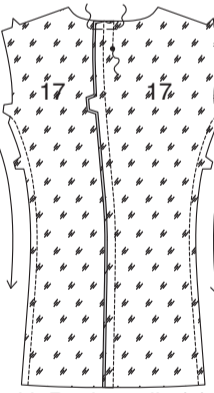


Stecken Sie das Futterteil des seitl. Vorderteils (2) auf das Futter des seitl. Vorderteil, schneiden Sie es ggf. an der Steppnaht ein. Nähen; bügeln Sie die Naht auf.



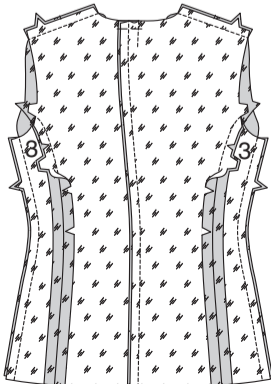
Nähen Sie die hintere Mittelnaht des **RÜCKW. FUTTERS (17)** **RECHTS AUF RECHTS**. Für eine Rückenfalte nähen Sie entlang der Nahtlinie bis zum kleinen Punkt. Bügeln Sie die Rückennaht zum linken Rückenteil hin. Heften Sie über die Oberkante.

**STEPHEN** Sie die Seitenkanten des Futters des seitl. Rückenteils **FEST**.

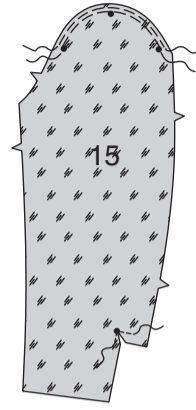


Nähen Sie das Futter des seitl. Rückenteils (3) an das Rückenteil **RECHTS AUF RECHTS**, wobei die Kerben übereinstimmen, und schneiden Sie sie ggf. an die Steppnähte ein. Heften. Nähen Sie. Bügeln Sie die Nähte auf.

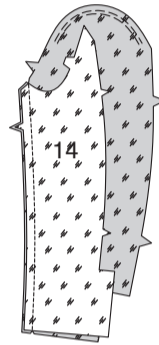
Stecken Sie das rückwärtige Futter an den Schultern und an den Seiten auf das Vorderteil, schneiden Sie die hintere Nahtzugabe bei Bedarf ein. Bügeln Sie.



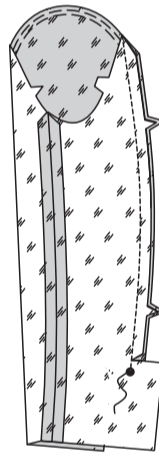
**HALTEN** Sie die Oberkanten des **FUTTERS DES OBERÄRMELS (15)** zwischen den kleinen Punkten **EIN. VERSTÄRKEN** Sie die innere Ecke und drehen Sie am kleinen Punkt. Schneiden Sie zum kleinen Punkt ein.



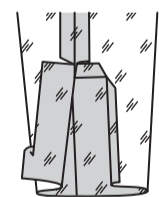
Stecken Sie das **FUTTER** des Unterärmels (14) am Futter des Oberärmels an der Vorderkante. Nähen Sie.



Stecken Sie die restliche Ärmelfutternaht. Heften. Nähen Sie, endend am großen Punkt. Schneiden Sie die Nahtzugabe des Futters des Unterärmels oberhalb der Verlängerung ein.

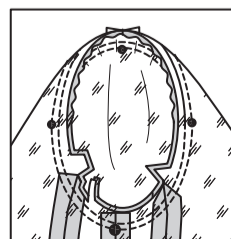


Wenden Sie am Futter des Oberärmels die 1.5 cm Nahtzugaben an der Oberkante der Schlitzöffnung und 1 cm an der Seitenkante des Schlitzes, wie gezeigt.

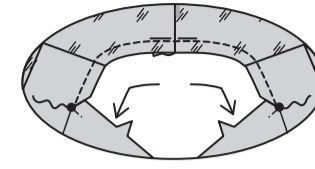


Stecken Sie den Ärmel rechts auf rechts in den Armausschnitt, wobei die kleinen Punkte am Unterarm übereinstimmen und der kleine Punkt oben am Ärmel in der Mitte der Schulternaht liegt. Passen Sie an. Heften. Nähen Sie. Nähen Sie erneut mit 6 mm Abstand in der Nahtzugabe. Schneiden Sie neben der Naht zurück. Bügeln Sie die Nahtzugaben flach. Wenden Sie die Nahtzugabe zum Ärmel hin.

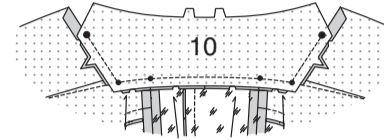
**TIPP:** Weitere Hilfe zum Einsetzen von Ärmeln finden Sie im Video "Nähen eines eingesetzten Ärmels".



**STEPHEN** Sie die Halskante des vorderen Besatzes und Futters zwischen den kleinen Punkten **FEST**.

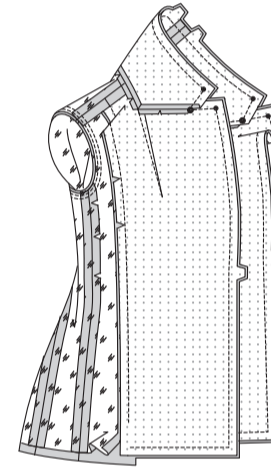


Stecken Sie den **OBERKRAGEN (10)** auf die Halskante und schneiden Sie dabei die Halskante des Besatzes und des Futters ein, wie nötig, heften. Nähen Sie zwischen den großen Punkten nähen, dabei drehen Sie an den kleinen Punkten. Beschneiden.



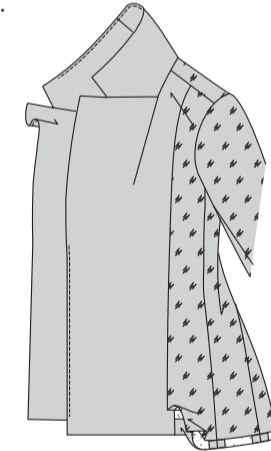
Stecken Sie den Oberkragen und den Besatz rechts auf rechts auf den Unterkragen und die Jacke, wobei die Nähte der hinteren Mitte sowie die großen Punkte übereinstimmen. Nähen Sie die unteren, vorderen Öffnungs- und Reverskanten, passen Sie dabei die Naht zwischen Kerbe und großem Punkt an.

Nähen Sie die Kragenkanten zwischen den großen Punkten zusammen, dehnen Sie dabei die Unterseite des Kragens, damit sie passt. Beschneiden Sie die Naht.

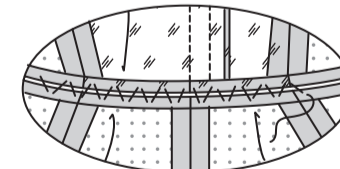


**STEPHEN** Sie den Besatz von der natürlichen "Rolllinie" bis zur Unterkante **UNTER**.

Wenden Sie den Besatz und das Futter nach innen, drehen Sie den Kragen nach außen. Bügeln Sie.

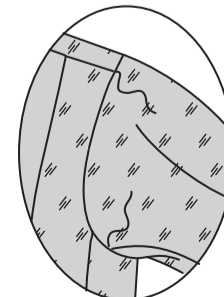


Heben Sie den Besatz und das Futter nach oben; nähen Sie die Halsnahtzugaben locker zusammen.



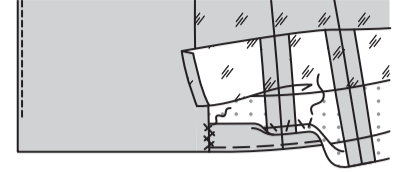
Gleiten Sie den Jackenärmel in den Futterärmel, wobei die Schulternaht übereinstimmen.

Heften Sie die Ärmel an der Schulter und Unterarme.

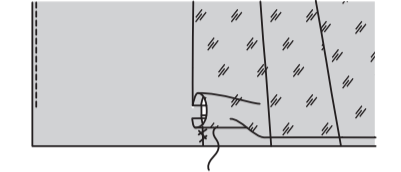


## ABSCHLUSS

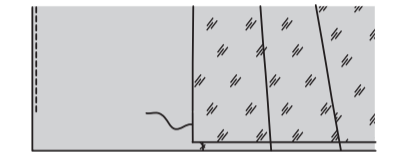
Wenden Sie den Stoffbesatz nach innen; bügeln Sie. Drehen Sie den Saum nach oben; heften Sie dicht an der Falte. Nähen Sie den Saum fest, geben Sie dabei ggf. etwas mehr Weite ein. Bügeln Sie. Steppen Sie mit **KETTELSTICHEN** den vorderen Besatz und den hinteren Stoffbesatz an den Saum.



Wenden Sie 1.5 cm an der unteren Futterkante nach oben. Legen Sie die gefaltete Kante 1.5 cm unterhalb der Schnittkante des Saums. **SÄUMEN**. **HINWEIS:** An der unteren Kante bildet sich eine Falte, um das Tragen zu erleichtern.



**SÄUMEN** Sie die verbleibende Futterkante an den vorderen Besatz.



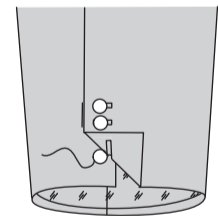
Wenden Sie die Unterkante des Ärmelfutters um 1.5 cm nach oben und legen Sie die gefaltete Kante 1.5 cm unterhalb der Schnittkante des Ärmelsaums. **SÄUMEN**. **HINWEIS:** Eine Falte bildet sich an der unteren Kante, um das Tragen zu erleichtern.



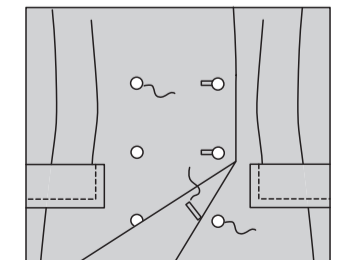
**SÄUMEN** Sie die gebügelte Kante des Unterärmels und der Futterverlängerungen des Unterärmels zusammen. **SÄUMEN** Sie die gebügelte Kante des Futters des Oberärmels wie gezeigt auf den Stoffbesatz.



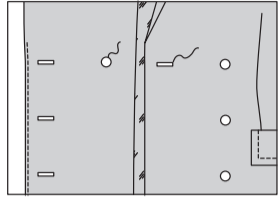
Schlitzten Sie die Knopflöcher auf. Nähen Sie die Knöpfe an den Oberärmel an den Markierungen durch alle Dicken hindurch.



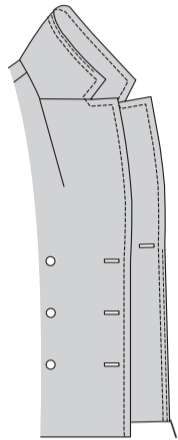
Bringen Sie Knopflöcher im rechten Vorderteil an den Markierungen an. Nähen Sie die Knöpfe auf der **AUSSENSEITE** an den Markierungen an das **RECHTE** Vorderteil. Nähen Sie die Knöpfe von Hand an den Markierungen an das **LINKE** Vorderteil. Machen Sie einen Knopfloch an der oberen Markierung auf dem **LINKEN** Vorderteil.



Nähen Sie auf der INNENSEITE einen Knopf an die Jacke an der Markierung auf dem rechten Vorderteil.



**OPTIONAL: STEPPEN** Sie 1.3 cm von den fertigen Kanten des Kragens und des Vorderteils **AB**, wie gezeigt.

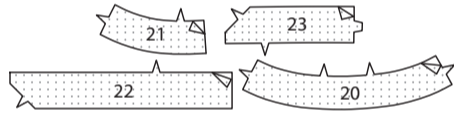


## ROCK B

## EINLAGE

Stecken Sie die EINLAGE auf die linke Seite jedes passenden STOFFABSCHNITTES.

Bügeln Sie gemäß den Anweisungen des Herstellers.

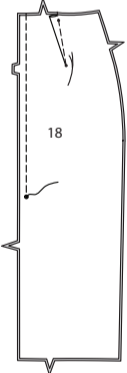


## VORDER- UND RÜCKENTEIL

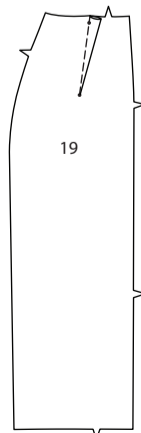
Nähen Sie **ABNÄHER** in die VORDERTEILE (18).

Stecken Sie die vordere Mittelnaht **RECHTS AUF RECHTS** und enden Sie dabei am großen Punkt.

Steppen Sie mit Rückstichen am großen Punkt, um die Naht zu verstärken.

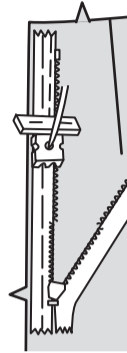


Nähen Sie **ABNÄHER** in die RÜCKENTEILE (19).

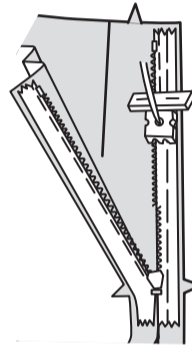


**HINWEIS:** Nähen Sie den UNSICHTBAREN REISSVERSCHLUSS mit einem unsichtbaren Reißverschlussfuß.

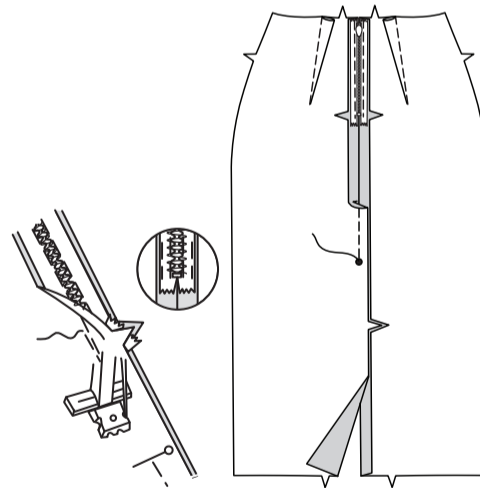
Öffnen Sie den Reißverschluss und bügeln Sie das Band mit einem kühlen Bügeleisen. Stecken Sie auf der AUSSENSEITE die RECHTE Seite des Reißverschlusses mit der Vorderseite nach unten auf die RECHTE Seite der Reißverschlussöffnung. Legen Sie die Spule entlang der Nahtlinie an, das Band innerhalb der Nahtzugabe und den oberen Anschlag 2 cm unterhalb der Oberkante, wie gezeigt. Heften Sie mit der Hand entlang der Mitte des Bandes. Positionieren Sie den Reißverschlussfuß am oberen Ende des Reißverschlusses mit der RECHTEN Nut des Fußes über der Spule. Nähen Sie entlang des Bandes bis zur Kerbe. Steppen Sie mit Rückstichen zur Verstärkung.



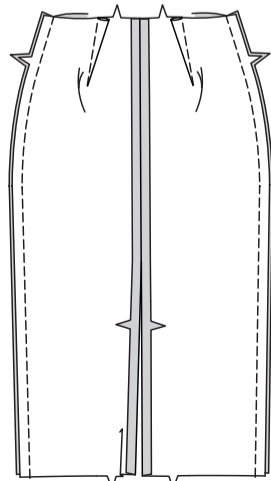
Stecken Sie die verbleibende Hälfte des Reißverschlusses auf der LINKEN Seite der Reißverschlussöffnung auf die gleiche Weise fest. Achten Sie darauf, dass die oberen und unteren Kanten des Kleidungsstücks gleichmäßig sind. Heften Sie mit der Hand entlang der Mitte des Bandes. Positionieren Sie den Reißverschlussfuß am oberen Ende des Reißverschlusses mit der LINKEN Rille über der Spule. Nähen Sie entlang des Bandes bis zur Kerbe. Steppen Sie mit Rückstichen zur Verstärkung.



Schließen Sie den Reißverschluss und prüfen Sie, ob er von AUSSEN unsichtbar ist. Ziehen Sie die freien Enden des Reißverschlussbandes von der Nahtzugabe weg. Stecken Sie die verbleibende hintere Mittelnaht unterhalb des Reißverschlusses zusammen. Positionieren Sie den Reißverschlussfuß ganz nach LINKS, sodass die Nadel durch die äußere Kerbe des Fußes nach unten geht. Beginnen Sie mit dem Nähen der Naht 6 mm oberhalb des untersten Stiches und leicht nach LINKS versetzt. Nähen Sie die Naht etwa 7.5 cm lang. Nähen Sie den Rest der Naht mit Ihrem normalen Nähfuß und beenden Sie den Stich am großen Punkt. Steppen Sie mit Rückstichen am großen Punkt, um die Naht zu verstärken. Wenn Sie es bevorzugen, öffnen Sie jede Nahtzugabe am Ende des Reißverschlusses und nähen Sie das Band auf die Nahtzugabe.

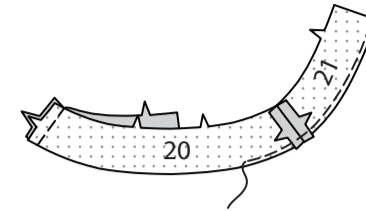


Nähen Sie **RECHTS AUF RECHTS** das Vorderteil an den Seitennähten auf das Rückenteil.

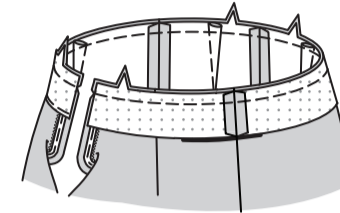


Nähen Sie **RECHTS AUF RECHTS** den VORD. BESATZ (20) an den RÜCKW. BESATZ (21) an den Seiten.

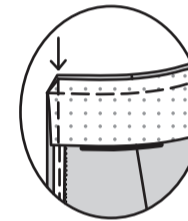
**VERSÄUBERN** Sie die Unterkante des Besatzes.



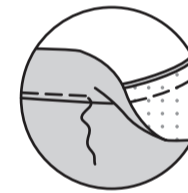
Öffnen Sie die hinteren mittleren Öffnungskanten des Rocks und rollen Sie dabei die Reißverschlusszähne von der Öffnungskante weg. **RECHTS AUF RECHTS** stecken Sie den Besatz auf den Rock, wobei die Mitten und Seitennähte übereinstimmen. Nähen Sie die Oberkante. Beschneiden Sie die Naht; schneiden Sie die Kurven ein.



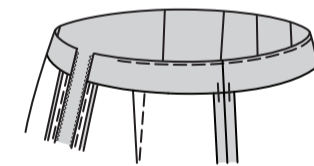
Stecken Sie die hinteren Öffnungskanten zusammen. Verwenden Sie einen verstellbaren Reißverschlussfuß und nähen Sie 1.3 cm von den hinteren Kanten entfernt, halten Sie dabei die Reißverschlusszähne frei. Beschneiden Sie die Ecken. Schneiden Sie die hinteren Mittelkanten nicht ein.



**STEPPEN** Sie den Besatz so weit wie möglich **UNTER**.



Wenden Sie den Besatz und die rückwärtigen Kanten nach INNEN, rollen Sie die Reißverschlusszähne wieder ein; bügeln Sie. Damit der Besatz nicht nach AUSSEN rollt, sichern Sie ihn an den Nahtzugaben, indem Sie ihn mit der Hand heften.



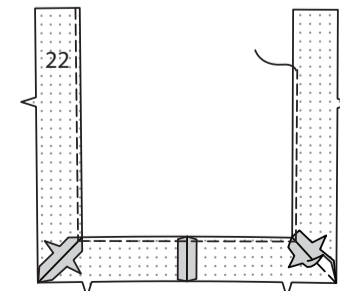
## ABSCHLUSS

Fertigen Sie zwei Sätze von Saumbesätze wie folgt an:  
Nähen Sie die doppelt eingekerbte Kante des SAUMBESATZES (23) **RECHTS AUF RECHTS**.

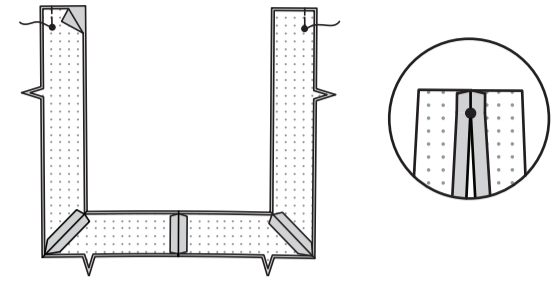


Stecken Sie den UNTEREN BESATZ (22) auf jede Seite des Saumbesatzes **RECHTS AUF RECHTS**, wobei die Kerben übereinstimmen. Nähen; bügeln Sie die Naht auf.

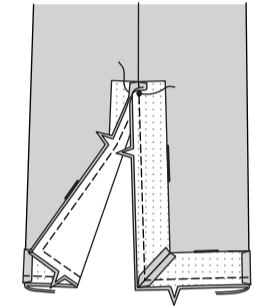
**VERSÄUBERN** Sie die unmarkierte Besatzkante.



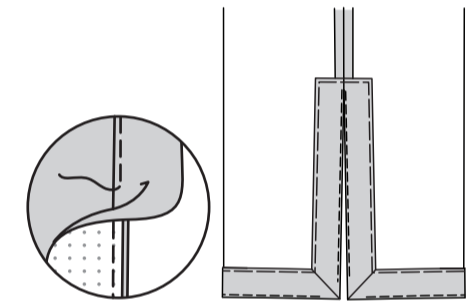
Um beide Hälften der Saumbesätze zu verbinden, stecken Sie die vorderen und hinteren Saumbesätze **RECHTS AUF RECHTS** zusammen, wobei die großen Punkte übereinstimmen und die Schnittkanten gerade sind. Steppen Sie von der oberen Kante bis zum großen Punkt. Steppen Sie mit Rückstichen am großen Punkt, um die Naht zu verstärken. Bügeln Sie die Naht auf.



Stecken Sie den Besatz **RECHTS AUF RECHTS** an die Unterkante des Rocks, wobei die Kerben übereinstimmen und die Schnittkanten gleichmäßig sind. Nähen Sie, unterbrechen Sie dabei die Naht am großen Punkt.



**STEPPEN** Sie den Besatz so weit wie möglich **UNTER**. Wenden Sie den Besatz auf die INNENSEITE. Bügeln Sie. Nähen Sie 6 mm von der Innenkante des Besatzes.



**STEPPEN** Sie auf der AUSSENSEITE **AB**, wie geheftet.

