

- | | |
|----------------------------|------------------------------|
| 1 Front-A,B | 1 Devant - A, B |
| 2 Side Front-A,B | 2 Côté devant - A, B |
| 3 Flap-A | 3 Rabat - A |
| 4 Back-A,B | 4 Dos - A, B |
| 5 Side Back-A,B | 5 Côté dos - A, B |
| 6 Side Facing-A,B | 6 Parementure de côté - A, B |
| 7 Tab-A,B | 7 Patte - A, B |
| 8 Carrier-A,B | 8 Passant - A, B |
| 9 Collar Stand-A,B | 9 Pied de col - A, B |
| 10 Collar-A,B | 10 Col - A, B |
| 11 Front Facing-A,B | 11 Parementure devant - A, B |
| 12 Back Facing-A,B | 12 Parementure dos - A, B |
| 13 Strip-B | 13 Bande - B |
| 14 Facing-B | 14 Parementure - B |
| 15 Welt-B | 15 Bordure - B |
| 16 Pocket Facing-B | 16 Parementure de poche - B |
| 17 Pocket-B | 17 Poche - B |
| 18 Tie Belt-B | 18 Ceinture nouée - B |
| 19 Guide for Buttonholes-B | 19 Guide pour boutons - B |

BODY MEASUREMENTS / MESURES DU CORPS

Sizes/Tailles	MISSES/JEUNE FEMME					
	XS/TP	S/P	M/M	L/G	XL/TG	XXL/TTG
Bust (ins)	4-6	8-10	12-14	16-18	20-22	24-26
Waist	29½-30½	31½-32½	34-36	38-40	42-44	46-48
Hip	22-23	24-25	26½-28	30-32	34-37	39-41½
Bk. Wst Lgth.	31½-32½	33½-34½	36-38	40-42	44-46	48-50
T. poitrine (cm)	15¼-15½	15¾-16	16¼-16½	16¾-17	17¼-17½	17¾-18
T. taille	75-78	80-83	87-92	97-102	107-112	117-122
T. hanches	56-58	61-64	67-71	76-81	87-94	97-104
Nuque à taille	80-83	85-88	92-97	102-107	112-117	122-127
	39-39.5	40-40.5	41.5-42	42.5-43	44-44.5	45-46

FABRIC CUTTING LAYOUTS

⊕ Indicates Bustline, Waistline, Hipline and/or Biceps. Measurements refer to circumference of Finished Garment (Body Measurement + Wearing Ease + Design Ease). Adjust Pattern if necessary.

Lines shown are CUTTING LINES, however, 5/8" (1.5cm) SEAM ALLOWANCES ARE INCLUDED, unless otherwise indicated. See SEWING INFORMATION for seam allowance.

Find layout(s) by Garment/View, Fabric Width and Size. Layouts show approximate position of pattern pieces; position may vary slightly according to your pattern size.

All layouts are for with or without nap unless specified. For fabrics with nap, pile, shading or one-way design, use WITH NAP layout.

RIGHT SIDE OF PATTERN	WRONG SIDE OF PATTERN	RIGHT SIDE OF FABRIC	WRONG SIDE OF FABRIC
-----------------------	-----------------------	----------------------	----------------------

S/T = SIZE(S)/TAILLE(S)
***** = WITH NAP/AVEC SENS
S/L = SELVAGE(S)/LISIERE(S)
AS/TT = ALL SIZE(S)/TOUTES TAILLE(S)
****** = WITHOUT NAP/SANS SENS
F/P = FOLD/PLIURE
CF/PT = CROSSWISE FOLD/PLIURE TRAME

Position fabric as indicated on layout. If layout shows...

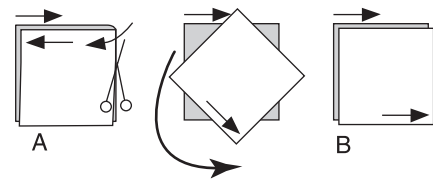
GRAINLINE—Place on straight grain of fabric, keeping line parallel to selvage or fold. ON “with nap” layout arrows should point in the same directions. (On Fur Pile fabrics, arrows point in direction of pile.)

SINGLE THICKNESS—Place fabric right side up. (For Fur Pile fabrics, place pile side down.)

DOUBLE THICKNESS

WITH FOLD—Fold fabric right sides together.

* WITHOUT FOLD—With right sides together, fold fabric CROSSWISE. Cut fold from selvage to selvage (A). Keeping right sides together, turn upper layer completely around so nap runs in the same direction as lower layer.



FOLD—Place edge indicated exactly along fold of fabric. NEVER cut on this line.

When pattern piece is shown like this...



• Cut other pieces first, allowing enough fabric to cut this piece (A). Fold fabric and cut piece on fold, as shown (B).

★ Cut piece only once. Cut other pieces first, allowing enough fabric to cut this piece. Open fabric; cut piece on single layer.

Cut out all pieces along cutting line indicated for desired size using long, even scissor strokes, cutting notches outward.

Transfer all markings and lines of construction before removing pattern tissue. (Fur Pile fabrics, transfer markings to wrong side.)

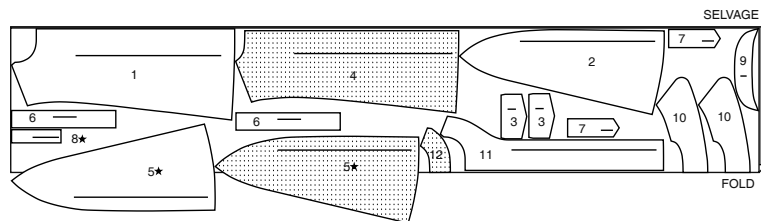
NOTE: Broken-line boxes (a! b! c!) in layouts represent pieces cut by measurements provided.

CAPE A / CAPE A

PIECES 1 2 3 4 5 6 7 8 9 10 11 12

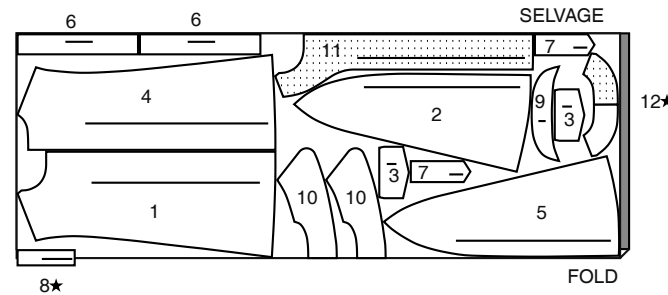
45" (115CM) *

AS/TT



60" (150CM) *

AS/TT

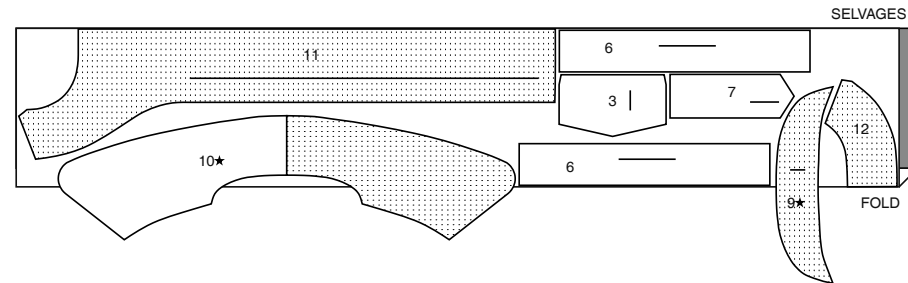


INTERFACING A / ENTOILAGE A

PIECES 3 6 7 9 10 11 12

20" (51CM)

AS/TT

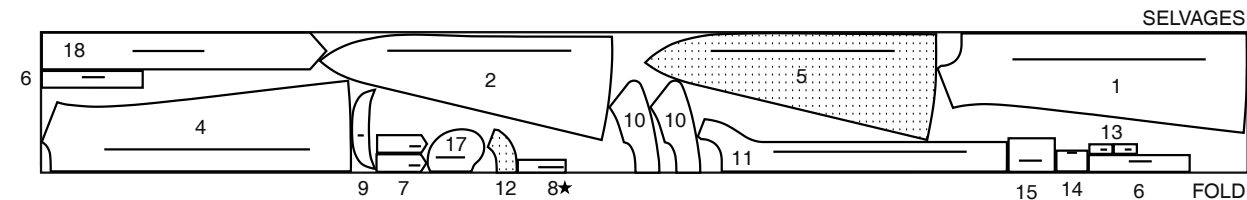


CAPE AND BELT B / CAPE ET CEINTURE B

PIECES 1 2 4 5 6 7 8 9 10 11 12 13 14 15 17 18

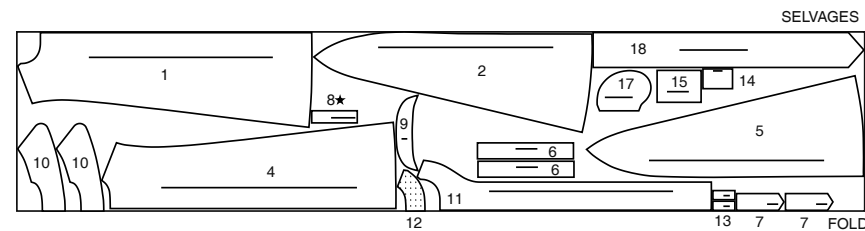
45" (115CM) *

AS/TT



60" (150CM) *

AS/TT

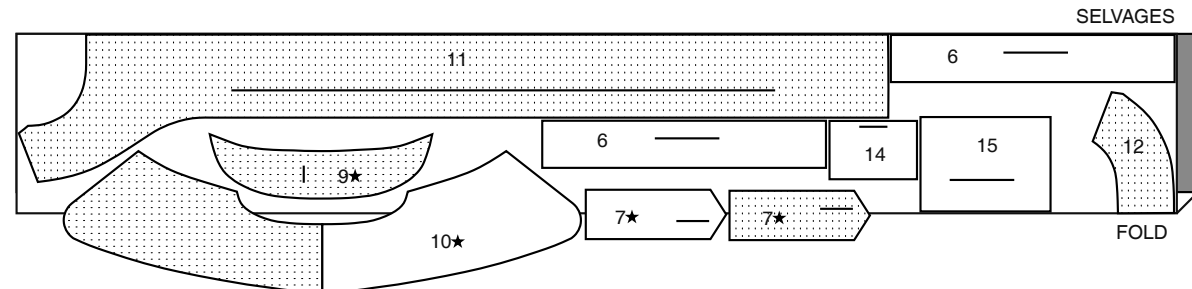


INTERFACING B / ENTOILAGE B

PIECES 6 7 9 10 11 12 14 15

20" (51CM)

AS/TT

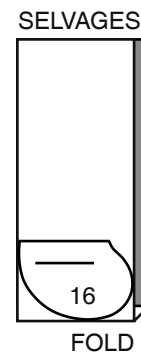


LINING B / DOUBLURE B

PIECE 16

45" (115CM) **

AS/TT



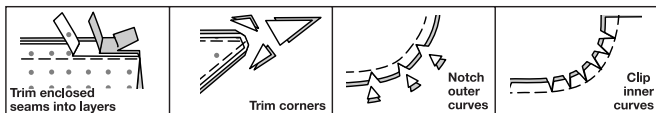
SEWING INFORMATION

5/8" (1.5cm) SEAM ALLOWANCES ARE INCLUDED,
(unless otherwise indicated)

ILLUSTRATION SHADING KEY

Right Side	Wrong Side	Interfacing	Lining	Underlining

Press as you sew. Press seams flat, then press open, unless otherwise instructed. Clip seam allowances, where necessary, so they lay flat.



GLOSSARY

Sewing terms appearing in **BOLD TYPE** in Sewing Instructions are explained below.

EASE/GATHER - see Gathering: “sewing two row gathers” video.

EDGE STITCH - see Machine Stitches: “how to edgestitch” video.

FINISH - see Seams: “how to finish seam allowances” video.

REINFORCE - see Machine Stitches: “how to reinforce” video.

SLIPSTITCH - see Hand Stitching: “how to slip stitch” video.

STAYSTITCH - see Machine Stitches: “how to do stay-stitching” video.

TACK - see Hand Stitches: “how to tack” video.

TOPSTITCH - see Machine Stitches: “how to topstitch” video.

TRIM - see How to Sew: Trim, Clip, and Layer Seams” video.

UNDERSTITCH - see Machine Stitches: “how to understitch” video.

SEWING TUTORIALS



Build your skills viewing short, easy-to-follow videos at [simplicity.com/sewingtutorials](https://www.simplicity.com/sewingtutorials)

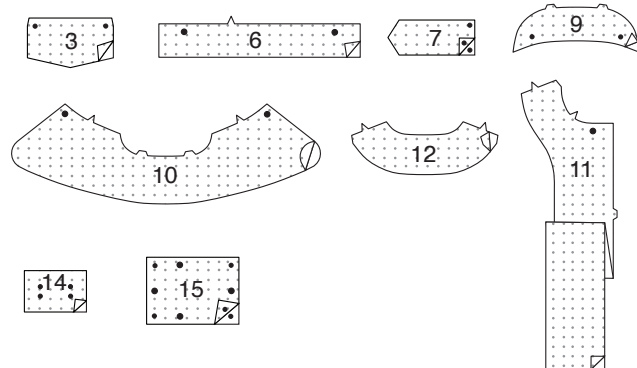
PATTERN PIECES WILL BE IDENTIFIED BY NUMBERS THE FIRST TIME THEY ARE USED.
STITCH SEAMS WITH RIGHT SIDES TOGETHER UNLESS OTHERWISE STATED.

CAPE A, CAPE AND BELT B

NOTE: The first view mentioned will be shown, unless otherwise mentioned.

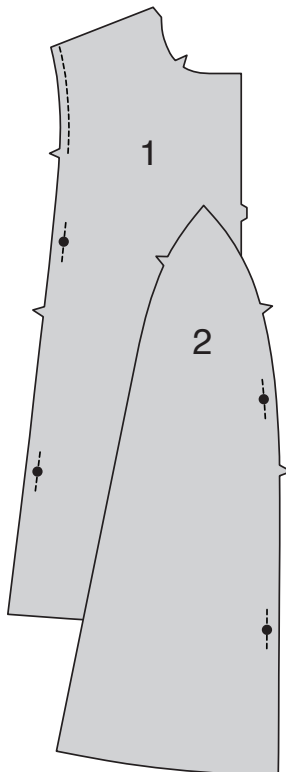
INTERFACING

1. Fuse INTERFACING to wrong side of each matching FABRIC section, following manufacturer’s instructions.

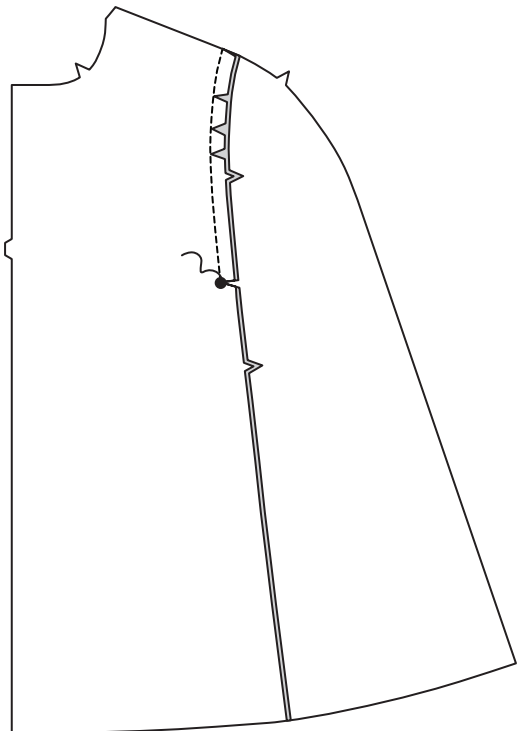


FRONT

2. REINFORCE side front edges of FRONT (1) and SIDE FRONT (2) through large dots, as shown. Machine stitch 1/2”(1.3cm) from side edge of front above upper notch.

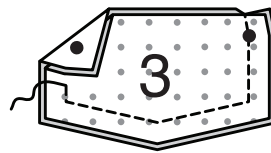


3. Pin front to side front, RIGHT sides together, matching notches and upper large dots, clipping front, as needed. Stitch from upper edge to upper large dot, backstitching at dot. Clip to dot.

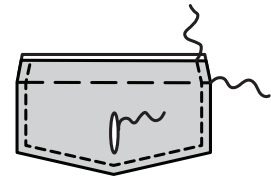


VIEW A

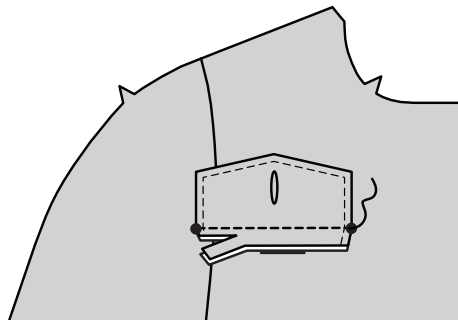
4. For each flap, pin an interfaced FLAP (3) section to one without interfacing, RIGHT sides together, matching small dots. Stitch leaving upper edge open. **TRIM.**



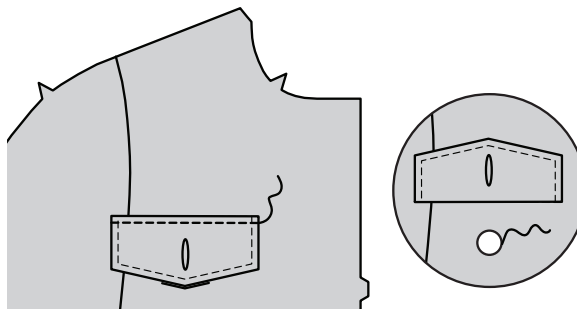
5. Turn RIGHT side out. Press. **TOPSTITCH** sides and lower edges of flap. Baste upper edge. Make buttonhole in flap at marking.



6. Pin flap to front, matching small dots, placing seamline of flap along flap placement line with seam allowance below line. Stitch along seamline. Trim flap seam allowance to a scant 1/4”(6mm), being careful not to cut cape.

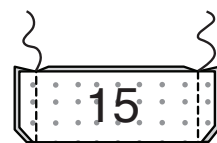


7. Turn flap down over seam allowances. Press. Stitch flap 1/4”(6mm) from seam, encasing seam allowances. Press. Sew button to front under buttonhole.



VIEW B

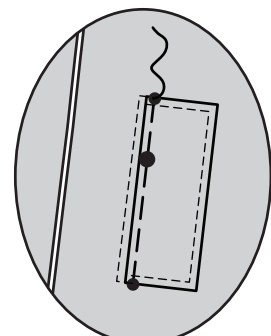
8. With RIGHT sides together, fold WELT (15) along foldline. Stitch ends. Trim seams and corners.



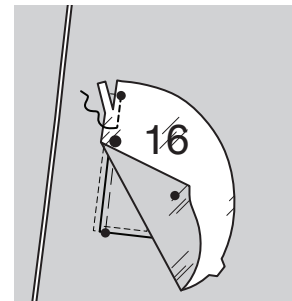
9. Turn welt. Press. **TOPSTITCH** finished edges. Baste raw edges together. Trim seam allowance to 1/4”(6mm).



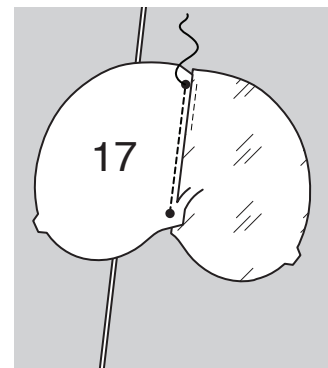
10. Pin welt to front with finished edge of welt toward front edge, matching small and large dots, placing basting along stitching line. Baste in place between the small dots.



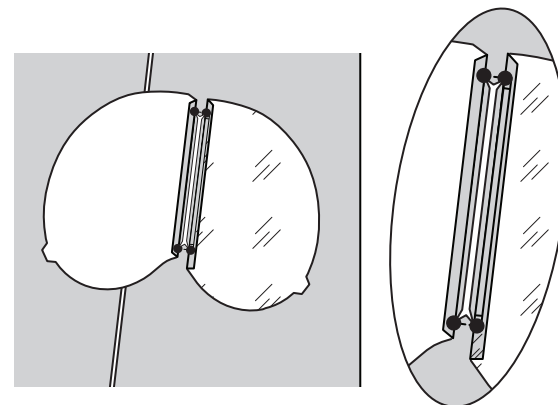
11. With RIGHT sides together, pin POCKET FACING (16) to front (over welt), matching small and large dots. Stitch between the small dots. Trim seam to 1/4”(6mm).



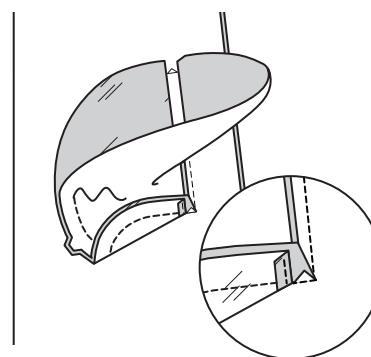
12. Pin POCKET (17) to front along remaining stitching line, matching small dots. Stitch between the small dots. Trim seam to 1/4”(6mm).



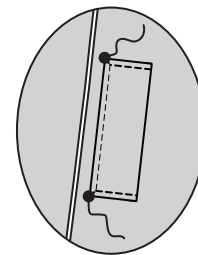
13. Press seam allowances toward pockets, as shown. Slash front between stitching, clipping diagonally to small dots.



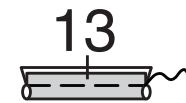
14. Pull pockets through opening, bringing each to the INSIDE. Stitch pocket edges together, catching triangular ends in stitching, keeping front and welt free.



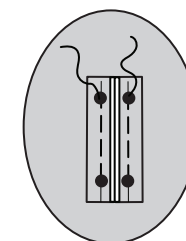
15. On OUTSIDE, press welt over opening, matching large dots. **TOPSTITCH** side edges of welt to front along previous topstitching, stitching diagonally to corner.



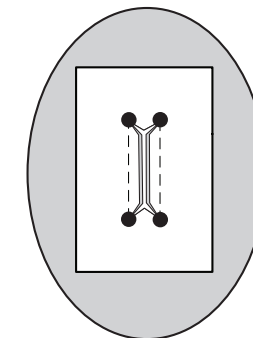
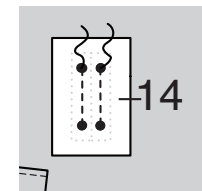
16. Fold STRIP (13) in half lengthwise, WRONG sides together. Press. Baste long edges together in a 3/8”(1cm) seam.



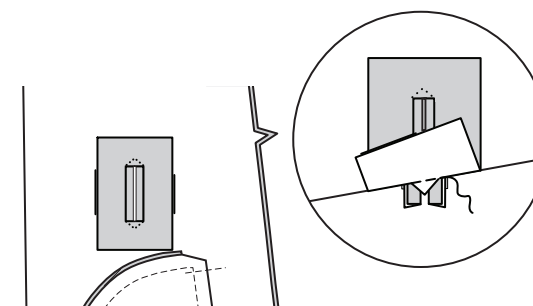
17. Pin strips to front placing basting along stitching lines, matching small dots and raw edges facing each other, as shown. Baste along stitching lines between small dots.



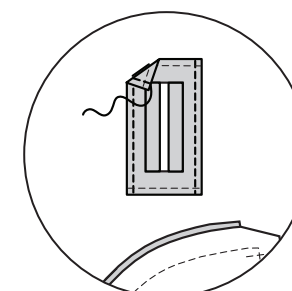
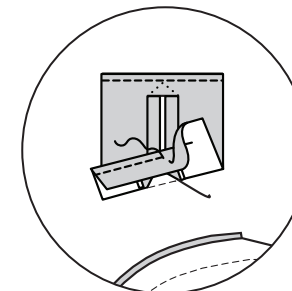
18. With RIGHT sides together, pin FACING (14) to front, over strips, matching stitching lines and small dots. Stitch along stitching lines between small dots, backstitching at small dots. Slash through all layers between stitching lines clipping diagonally to small dots, being careful not to clip through stitching or strips.



19. Turn facing and triangular ends to inside, pulling ends of strips between facing and front. Stitch across ends, catching in triangular ends in stitching, keeping front and facing free.



20. Tuck seam allowance on ends of facing around triangular ends and ends of strip. Stitch close to fold, keeping front free. Tuck and stitch seam allowance on long edges in same manner.

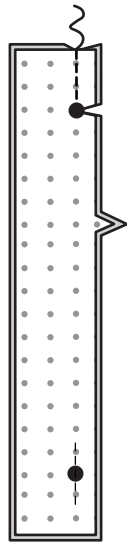


CONTINUE AS FOLLOWS FOR VIEWS A, B

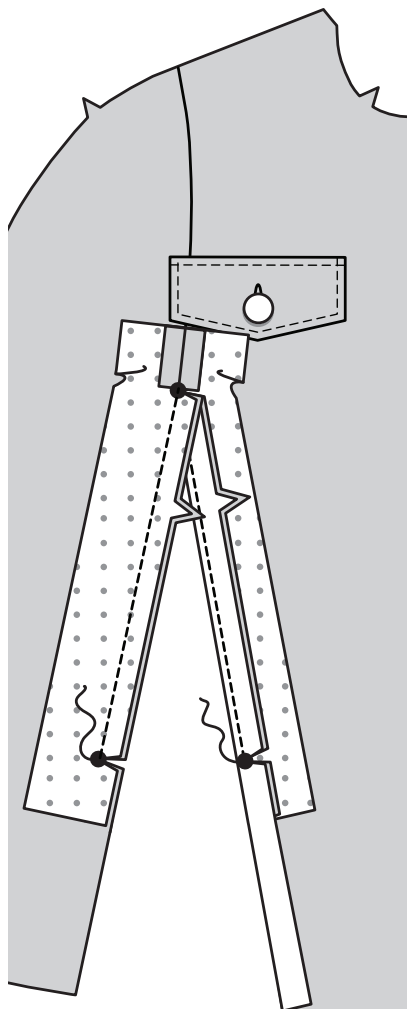
21. REINFORCE notched edge of SIDE FACING (6) through large dots, as shown.



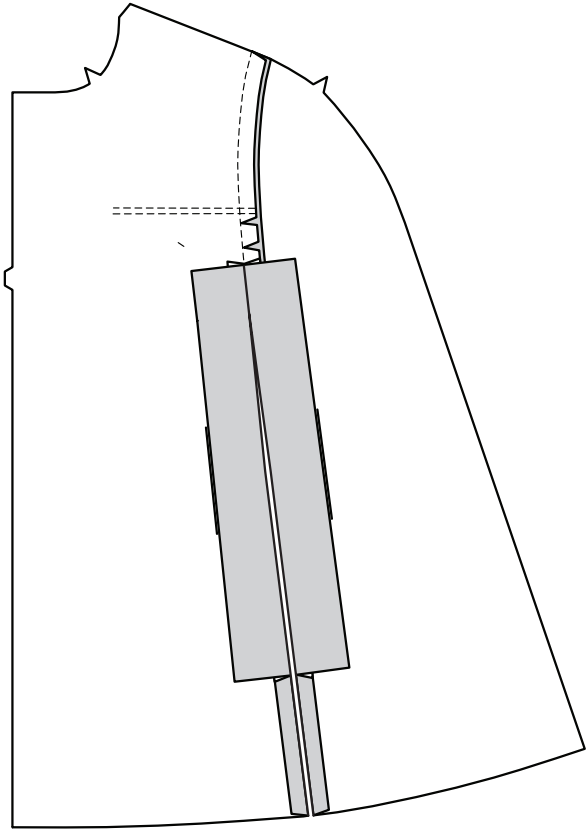
22. Stitch two side facing sections, RIGHT sides together, from upper edge to upper large dot. Clip to large dot.



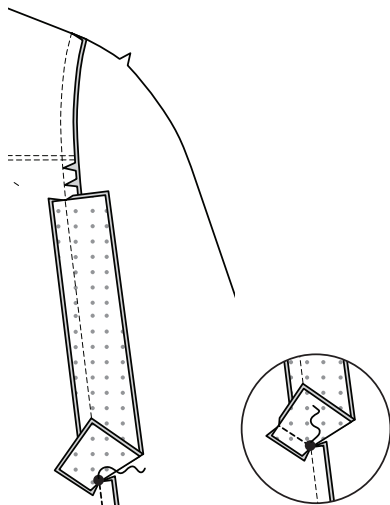
23. With RIGHT sides together, pin side facing to front and side front, matching notches, and large dots. Stitch between large dots. Clip to lower large dots.



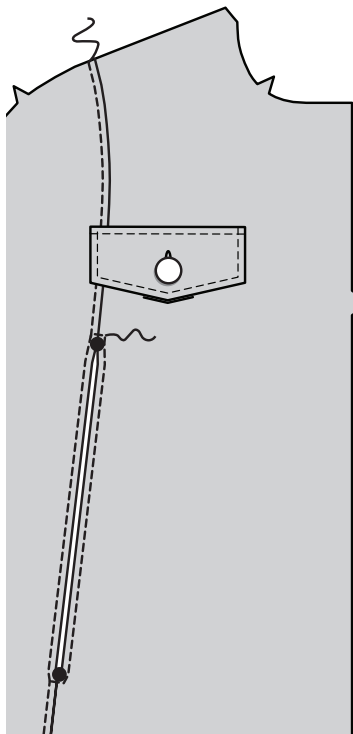
24. Turn facings to INSIDE. Press.



25. Open out facings. Pin front to side front, RIGHT sides together, below lower large dot. Stitch from lower edge to large dot. Turn seam toward side front above and below dots. Press. Stitch facing together below large dot. Press seam allowance open. Turn facing down. Press.

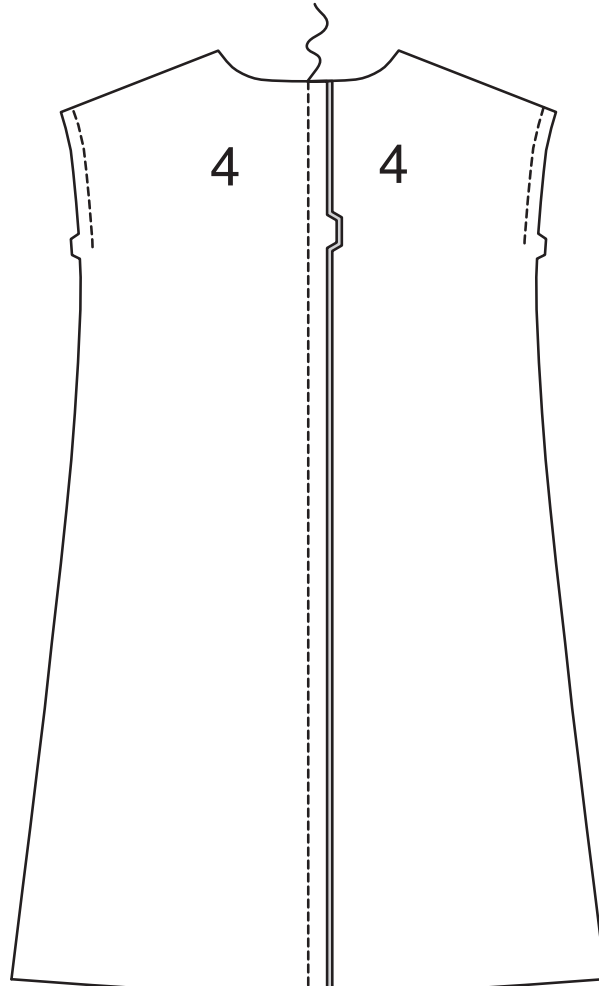


26. On OUTSIDE, **TOPSTITCH** side front 1/4" (6mm) from seam, continuing along opening. **TOPSTITCH** front 1/4" (6mm) from opening, squaring stitching to large dots.

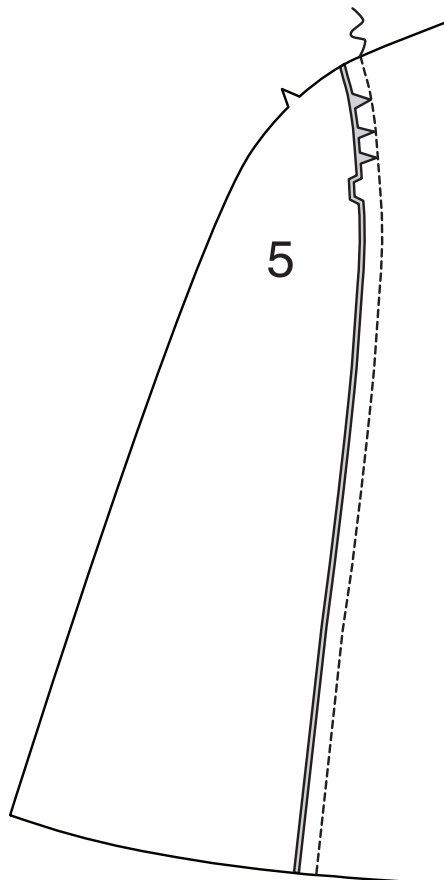


BACK

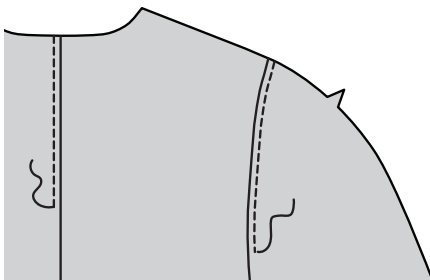
27. Stitch BACK (4) sections together at center back. Press seam toward left back. Machine stitch 1/2" (1.3cm) from side edge of back above double notch.



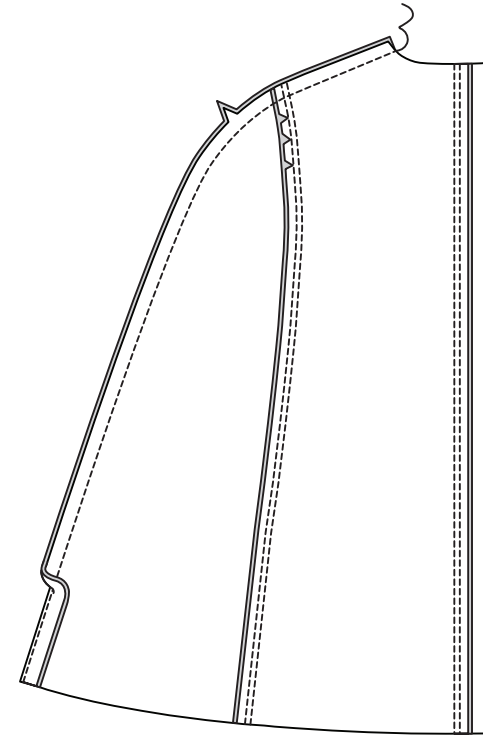
28. Pin SIDE BACK (5) to back, RIGHT sides together, matching notches, clipping back to staystitching, as needed. Stitch. Press seam toward side back.



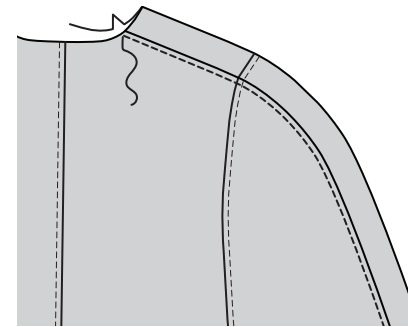
29. On OUTSIDE, **TOPSTITCH** side backs 1/4" (6mm) from seam. **TOPSTITCH** left back 1/4" (6mm) from seam.



30. Stitch fronts to back at shoulders. Turn seam toward back. Press.



31. On OUTSIDE, **TOPSTITCH** back 1/4" (6mm) from seam.



EPAULETTES

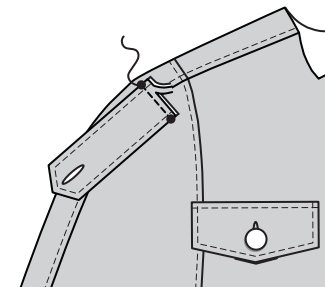
32. For each epaulette, pin an interfaced TAB (7) section to one without interfacing, RIGHT sides together, matching small dots. Stitch in a 3/8" (1cm) seam, leaving end with dots open. **TRIM.**



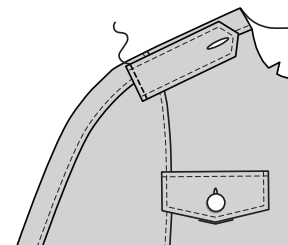
33. Turn RIGHT sides out. Press. Baste raw edges together. **TOPSTITCH** finished edges. Make buttonhole at marking.



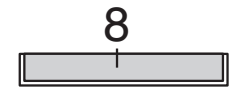
34. On OUTSIDE, pin tab to shoulder of cape, matching small dots having raw edges toward neckline. Stitch along the 3/8" (1cm) seamline. Trim seam allowance of tab to a scant 1/4" (6mm), being careful not to cut cape.



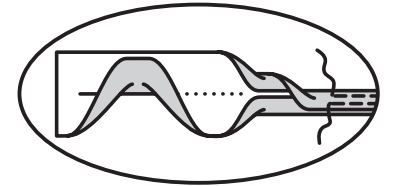
35. Turn tab over seam allowance. Press. **TOPSTITCH** 1/4" (6mm) from seam, encasing seam allowance.



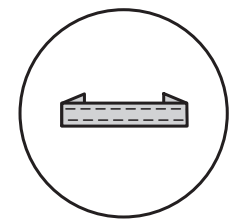
36. Fold CARRIER (8) in half lengthwise, WRONG sides together. Press.



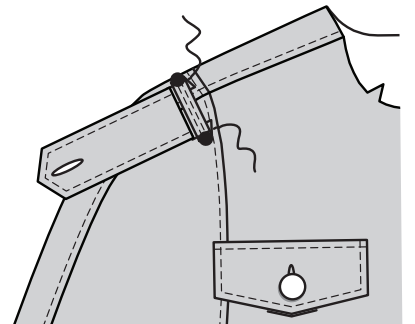
37. Open out long edges of carrier and turn them to WRONG side so that they meet at the crease. Press. Fold carrier in half lengthwise, bringing pressed edges together. Stitch close to both long edges. Cut two carriers, each 3-3/4" (9.5cm) long.



38. Turn under 1/2" (1.3cm) on ends of each carrier. Press.

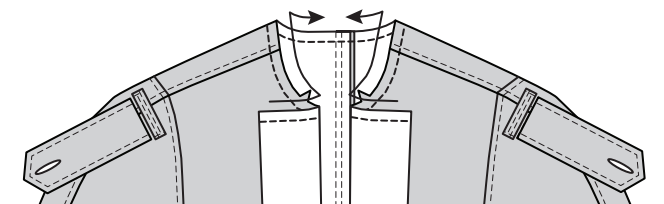


39. Pin carriers to shoulders of cape having pressed ends at large dots. Stitch close to pressed ends of carrier, keeping tab free.

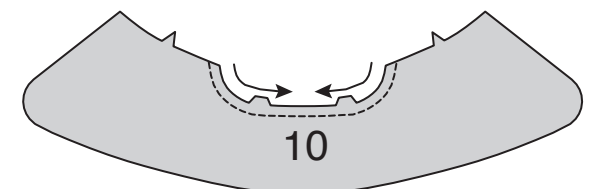


COLLAR

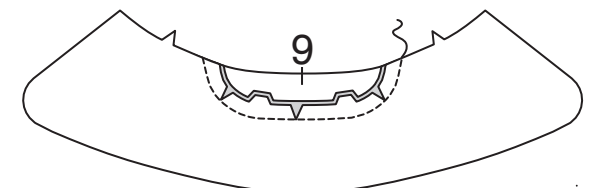
40. **STAYSTITCH** neckline of cape in direction of arrows.



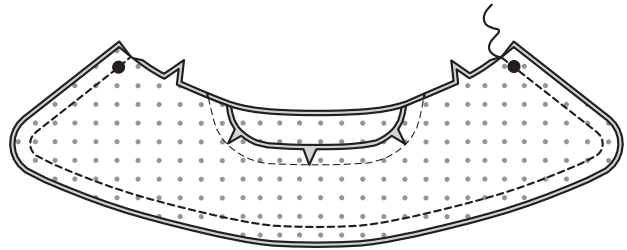
41. **STAYSTITCH** double notched edge of COLLAR (10) in direction of arrows.



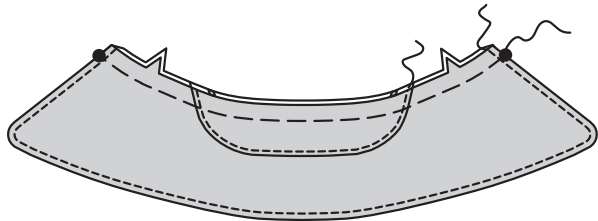
42. Pin an uninterfaced COLLAR STAND (9) section to an uninterfaced collar, RIGHT sides together, matching notches, and center backs, clipping collar to staystitching, as needed. Stitch. **TRIM.** Turn seam toward stand. For FACING, pin remaining collar and collar stand sections together in same manner.



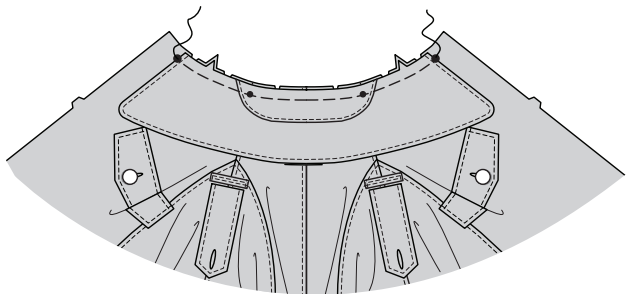
43. Pin collar sections, **RIGHT** sides together, matching centers and large dots, having raw edges even. Stitch, leaving notched edge open. **TRIM. UNDERSTITCH** facing as far as possible.



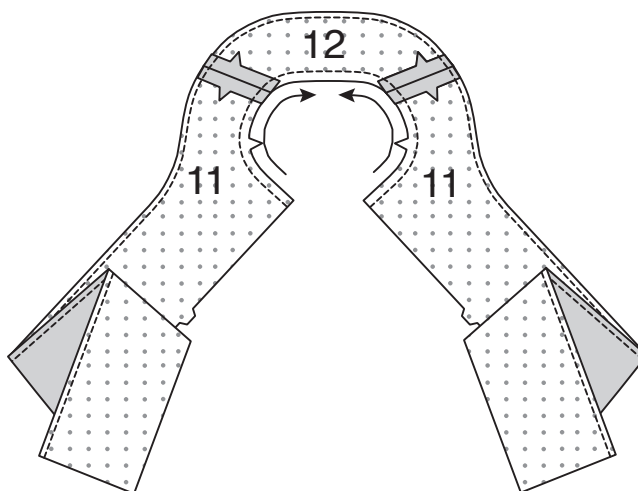
44. Turn collar **RIGHT** side out. Press. Baste raw edges together. **EDGESTITCH** stand. **TOPSTITCH** finished edges of collar.



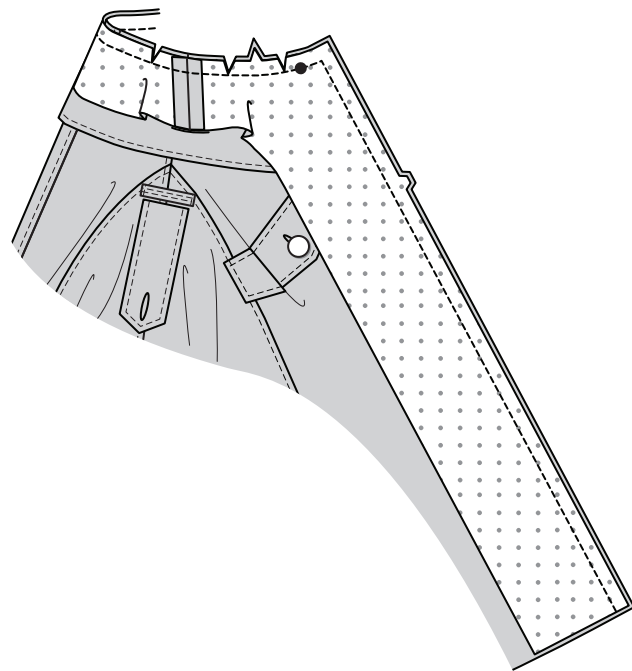
45. On **OUTSIDE**, pin collar to cape with **RIGHT** side of collar facing up, matching centers, notches, large dots, and small dots to shoulder seams, clipping neckline of cape as needed. Baste.



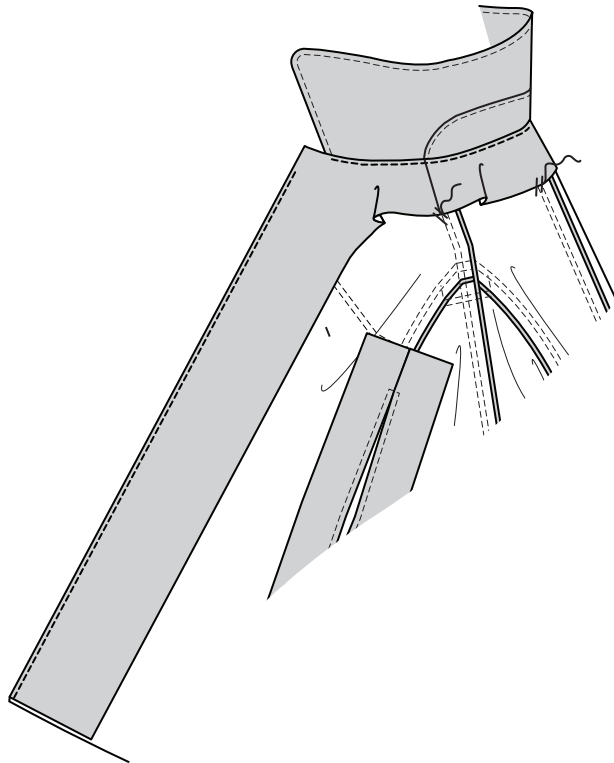
46. Stitch **FRONT FACING** (11) and **BACK FACING** (12) together at shoulders. **FINISH** unnotched edge. **STAYSTITCH** neck edge in direction of arrows.



47. Pin facing to cape, over collar, matching centers, notches, shoulder seams and large dots, clipping facing to staystitching, as needed. Baste. Stitch. **TRIM. UNDERSTITCH** facing as far as possible.



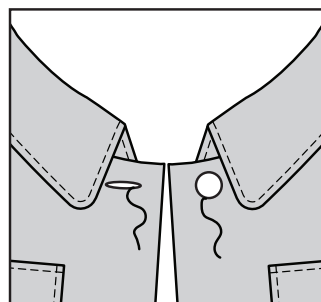
48. Turn facing to **INSIDE**. Press. **TACK** facing to cape at shoulders and center back seam.



FINISHING

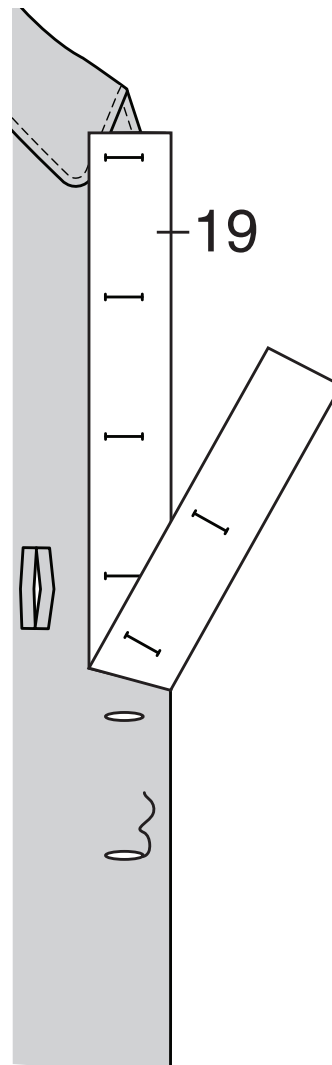
VIEW A

49. Make buttonhole in right front at marking. Sew button to left front under buttonhole.

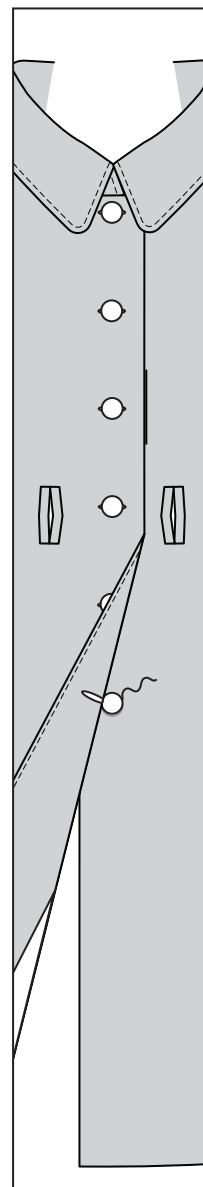


VIEW B

50. Place **GUIDE FOR BUTTONHOLES** (19) on right front, having edges of tissue even with finished edges of cape, as shown. Transfer markings. Make buttonholes at markings.



51. Lap opening edges, matching centers. Using buttonholes as guides, make button markings on left front. Sew buttons at markings.



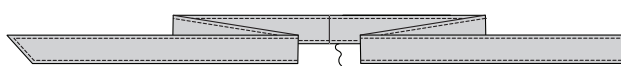
52. Stitch **TIE BELT** (18) sections together at ends matching notches.



53. Fold tie belt in half lengthwise, **RIGHT** sides together, having raw edges even. Stitch, leaving an opening for turning.

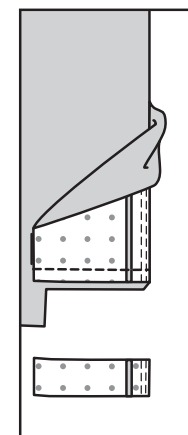


54. Turn **RIGHT** sides out. Press. **SLIPSTITCH** opening closed. **TOPSTITCH** finished edges.

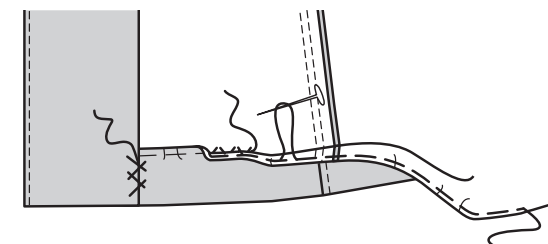


VIEWS A, B

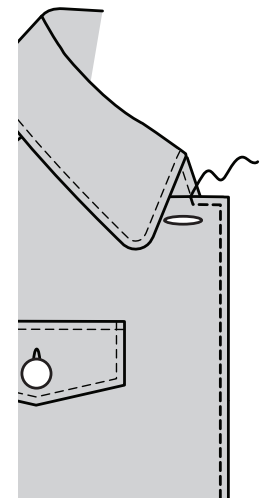
55. Turn lower edge of facing to **OUTSIDE** along seam. Stitch across facing 2"(5cm) above raw edge along hemline. Trim as shown.



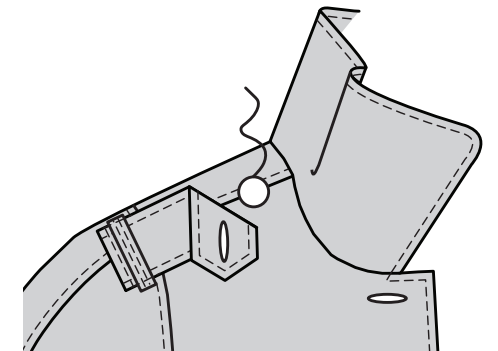
56. Turn facing to inside, turning up a 2"(5cm) hem. Machine-baste 1/4"(6mm) from raw edge. Pull up bobbin thread and adjust ease to fit. Press. Hand sew hem in place. Press. Catchstitch facing to hem.



57. On **OUTSIDE**, **TOPSTITCH** front edges of cape, squaring stitching 1/4"(6mm) to topstitching on collar, as shown.



58. Sew buttons to shoulder of cape at markings. Slip epaulettes through carrier on shoulder and fasten to button.



FRANÇAIS

PLANS DE COUPE

⊕ Indique: pointe de poitrine, ligne de taille, de hanches et/ou avantbras. Ces mesures sont basées sur la circonférence du vêtement fini. (Mesures du corps + Aisance confort + Aisance mode) Ajuster le patron si nécessaire.

Les lignes épaisses sont les **LIGNES DE COUPE**, cependant, des rentrés de 1.5cm sont compris, sauf si indiqué différemment. Voir **EXPLICATIONS DE COUTURE** pour largeur spécifiée des rentrés.

Choisir le(s) plan(s) de coupe selon modèle/largeur du tissu/taille. Les plans de coupe indiquent la position approximative des pièces et peut légèrement varier selon la taille du patron.

Les plans de coupe sont établis pour tissu avec/sans sens. Pour tissu avec sens, pelucheux ou certains imprimés, utiliser un plan de coupe **AVEC SENS**.

ENDROIT DU PATRON	ENVERS DU PATRON	ENDROIT DU TISSU	ENVERS DU TISSU

S/T = SIZE(S)/TAILLE(S)
***** = WITH NAP/AVEC SENS
S/L = SELVAGE(S)/LISIÈRE(S)
AS/TT = ALL SIZE(S)/TOUTES TAILLE(S)
****** = WITHOUT NAP/SANS SENS
F/P = FOLD/PLIURE
CF/PT = CROSSWISE FOLD/PLIURE TRAME

Disposer le tissu selon le plan de coupe. Si ce dernier indique...

DROIT FIL—A placer sur le droit fil du tissu, parallèlement aux lisières ou au pli. Pour plan "avec sans," les flèches seront dirigées dans la même direction. (Pour fausse fourrure, placer la pointe de la flèche dans le sens descendant des poils.)

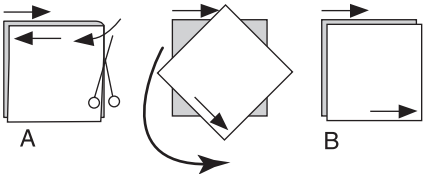


SIMPLE EPAISSEUR—Placer l'endroit sur le dessus. (Pour fausse fourrure, placer le tissu l'endroit dessous.)

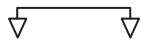
DOUBLE EPAISSEUR

AVEC PLIURE—Placer endroit contre endroit.

* **SANS PLIURE**—Plier le tissu en deux sur la TRAME, endroit contre endroit. Couper à la pliure, de lisière à lisière (A). Placer les 2 épaisseurs dans le même sens du tissu, endroit contre endroit (B).

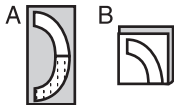


PLIURE—Placer la ligne du patron exactement sur la pliure NE JAMAIS COUPER sur cette ligne.



Si la pièce se présente ainsi...

- Couper d'abord les autres pièces, réservant du tissu (A). Plier le tissu et couper la pièce sur la pliure, comme illustré (B).



★ Couper d'abord les autres pièces, réservant pour la pièce en question. Déplier le tissu et couper la pièce sur une seule épaisseur.

Couper régulièrement les pièces le long de la ligne de coupe indiquée pour la taille choisie, coupant les crans vers l'extérieur.

Marquer repères et lignes avant de retirer le patron. (Pour fausse fourrure, marquer sur l'envers du tissu.)

NOTE: Les parties encadrées avec des pointillées sur les plans de coupe (a! b! c!) représentent les pièces coupées d'après les mesures données.

EXPLICATIONS DE COUTURE

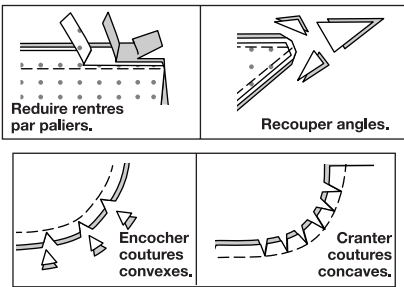
RENTRES DE COUTURE COMPRIS

Les rentrés sont tous de 1.5cm, sauf si indiqué différemment.

LEGENDE DES CROQUIS

Endroit	Envers	Entoilage
Doubleure	Triplure	

Au fur et à mesure de l'assemblage, repasser les rentrés ensemble puis ouverts, sauf si contre indiqué. Pour aplatir les coutures, cranter les rentrés où nécessaire.



GLOSSAIRE

Les termes de couture imprimés en **CARACTÈRES GRAS** ont l'aide d'une Vidéo de Tutoriel de couture. Scannez le CODE QR pour regarder les vidéos :

SOUTENIR/FRONCER – reportez-vous à la vidéo Froncer : “cou-dre deux rangées de fronces”.

PIQUER LE BORD – reportez-vous à la vidéo Points à la machine : "comment piquer le bord".

FINIR - reportez-vous à la vidéo Coutures : "comment faire la finition des valeurs de couture".

RENFORCER - reportez-vous à la vidéo Points à la machine : "comment renforcer les coutures".

POINTS COULÉS - reportez-vous à la vidéo Points à la main : "comment faire des points coulés".

PIQÛRE DE SOUTIEN - reportez-vous à la vidéo Points à la machine : "comment faire une piqûre de soutien".

FIXER - reportez-vous à la vidéo Points à la main : "comment fixer".

SURPIQUER - reportez-vous à la vidéo Points à la machine : "comment faire une surpiqûre".

COUPER LA COUTURE - reportez-vous à la vidéo "comment couper, cranter et dégrader les coutures".

SOUS-PIQUER - reportez-vous à la vidéo Points à la machine : "comment faire une sous-piqûre".

TUTORIELS DE COUTURE



Développez vos compétences en regardant des vidéos courtes et faciles à suivre sur simplicity.com/sewingtutorials.

LES PIÈCES DU PATRON SERONT IDENTIFIÉES PAR DES NUMÉROS LA PREMIÈRE FOIS QU'ELLES SERONT UTILISÉES.

PIQUER LES COUTURES ENDROIT CONTRE ENDROIT, SAUF INDIQUÉ DIFFÉREMMENT.

CAPE A, CAPE ET CEINTURE B

NOTE : Les croquis montrent le premier modèle, sauf indiqué différemment.

ENTOILAGE

- Faire adhérer l'ENTOILAGE sur l'envers de chaque pièce correspondante en TISSU, en suivant la notice d'utilisation.

DEVANT

- RENFORCER** les bords du côté devant du DEVANT (1) et du CÔTÉ DEVANT (2) à travers les grands cercles, comme illustré. Piquer à 1.3 cm du bord du côté du devant au-dessus de l'encoche supérieure.

- Épingler le devant et le côté devant, ENDROIT CONTRE ENDROIT, en faisant coïncider les encoches et les grands cercles supérieurs, en crantant le devant si nécessaire. Piquer depuis le bord supérieur jusqu'au grand cercle supérieur, en piquant au point arrière sur le cercle. Cranter vers le cercle.

MODÈLE A

- Pour chaque rabat, épingler une pièce du RABAT (3) entoilé sur une pièce sans entoilage, ENDROIT CONTRE ENDROIT, en faisant coïncider les petits cercles. Piquer en laissant le bord supérieur ouvert. **COUPER**.

- Retourner à l'ENDROIT. Presser. **SURPIQUER** les bords des côtés et inférieur du rabat. Bâter le bord supérieur. Faire la boutonnière sur la marque du rabat.

- Épingler le rabat sur le devant, en faisant coïncider les petits cercles, en plaçant la ligne de couture du rabat le long de la ligne d'emplacement du rabat avec la valeur de couture au-dessous de la ligne. Piquer sur la ligne de couture. Recouper la valeur de couture du rabat à un peu moins de 6 mm, en veillant à ne pas couper la cape.

- Rabattre le rabat par-dessus les valeurs de couture. Presser. Piquer le rabat à 6 mm de la couture, en enfermant les valeurs de couture. Presser. Coudre le bouton sur le devant sous la boutonnière.

VIEW B

- ENDROIT CONTRE ENDROIT, plier la BORDURE (15) sur la ligne de pliure. Piquer les extrémités. Egaliser les coutures et biaiser les coins.

- Retourner la bordure. Presser. **SURPIQUER** les bords finis. Bâter ensemble les bords non finis. Recouper la valeur de couture à 6 mm.

- Épingler la bordure sur le devant ayant le bord fini de la bordure vers le bord du devant, en faisant coïncider les petits et les grands cercles, en plaçant le bâti le long de la ligne de piqûre. Bâter en place entre les petits cercles.

- ENDROIT CONTRE ENDROIT, épingler la PAREMENTURE DE POCHE (16) sur le devant (par-dessus la bordure), en faisant coïncider les petits et les grands cercles. Piquer entre les petits cercles. Recouper la couture à 6 mm.

- Épingler la POCHE (17) sur le devant le long de la ligne de piqûre restante, en faisant coïncider les petits cercles. Piquer entre les petits cercles. Recouper la couture à 6 mm.

- Presser les valeurs de couture vers les poches, comme illustré. Faire une entaille sur le devant entre la piqûre, en crantant en diagonale jusqu'aux petits cercles.

- Tirer sur les poches à travers l'ouverture, en amenant chacune sur l'ENVERS. Piquer les bords de la poche ensemble, en saisissant les extrémités triangulaires dans la piqûre, en maintenant le devant et la bordure libres.

- Sur l'ENDROIT, presser la bordure par-dessus l'ouverture, en faisant coïncider les grands cercles. **SURPIQUER** les bords du côté de la bordure sur le devant le long de la surpiqûre précédente, en piquant en diagonale jusqu'au coin.

- Plier la BANDE (13) en deux dans le sens de la longueur, ENVERS CONTRE ENVERS. Presser. Bâter les longs bords ensemble en couture de 1 cm.

- Épingler les bandes sur le devant, en plaçant le bâti le long des lignes de piqûre, en faisant coïncider les petits cercles et les bords non finis l'un sur l'autre, comme illustré. Bâter le long des lignes de piqûre entre les petits cercles.

- ENDROIT CONTRE ENDROIT, épingler la PAREMENTURE (14) sur le devant, par-dessus les bandes, en faisant coïncider les lignes de piqûre et les petits cercles. Piquer sur les lignes de piqûre entre les petits cercles, en piquant au point arrière sur les petits cercles. Faire une entaille à travers toutes les épaisseurs entre les lignes de piqûre, en crantant en diagonale jusqu'aux petits cercles, en veillant à ne pas cranter à travers la piqûre ou les bandes.

- Retourner la parementure et les extrémités triangulaires vers l'intérieur, en tirant sur les extrémités des bandes entre la parementure et le devant. Piquer à travers les extrémités, en saisissant les extrémités triangulaires dans la piqûre et en maintenant le devant et la parementure libres.

- Replier la valeur de couture sur les extrémités de la parementure autour des extrémités triangulaires et les extrémités de la bande. Piquer près de la pliure, en maintenant le devant libre. Replier et piquer de la même façon la valeur de couture sur les longs bords.

CONTINUER COMME SUIVANT POUR LES MODÈLES A, B

- RENFORCER** le bord à encoche de la PAREMENTURE DE CÔTÉ (6) à travers les grands cercles, comme illustré.

- Piquer deux pièces de la parementure de côté, ENDROIT CONTRE ENDROIT, du bord supérieur jusqu'au grand cercle supérieur. Cranter jusqu'au grand cercle.

23. ENDROIT CONTRE ENDROIT, épingler la parementure de côté sur le devant et le côté devant, en faisant coïncider les encoches et les grands cercles. Piquer entre les grands cercles. Cranter jusqu'aux grands cercles inférieurs.

24. Retourner les parementures vers l'INTÉRIEUR. Presser.

25. Déplier les parementures. Épingler le devant et le côté devant, ENDROIT CONTRE ENDROIT, au-dessous du grand cercle inférieur. Piquer du bord inférieur jusqu'au grand cercle. Retourner la couture vers le côté devant au-dessus et au-dessous des cercles. Presser. Piquer la parementure ensemble au-dessous du grand cercle. Ouvrir la valeur de couture au fer. Rabattre la parementure. Presser.

26. Sur l'ENDROIT, SURPIQUER le côté devant à 6 mm de la couture, continuer le long de l'ouverture. **SURPIQUER** le devant à 6 mm de l'ouverture, en piquant à angle droit jusqu'aux grands cercles.

DOS

27. Piquer les pièces du DOS (4) ensemble au niveau du milieu du dos. Presser la couture vers le dos gauche. Piquer à 1.3 cm du bord du côté du dos au-dessus de l'encoche double.

28. Épingler le CÔTÉ DOS (5) sur le dos, ENDROIT CONTRE ENDROIT, en faisant coïncider les encoches et en crantant le dos vers la piqûre de soutien, si nécessaire. Piquer. Presser la couture vers le côté dos.

29. Sur l'ENDROIT, **SURPIQUER** les côtés dos à 6 mm de la couture. **SURPIQUER** le dos gauche à 6 mm de la couture.

30. Piquer les devants et le dos sur les épaules. Retourner la couture vers le dos. Presser.

31. Sur l'ENDROIT, **SURPIQUER** le dos à 6 mm de la couture.

ÉPAULETTES

32. Pour chaque épaulette, épingler une pièce de la PATTE (7) entoilée sur une pièce sans entoilage, ENDROIT CONTRE ENDROIT, en faisant coïncider les petits cercles. Piquer en couture de 1 cm, en laissant ouverte l'extrémité avec cercles. **COUPER.**

33. Retourner à l'ENDROIT. Presser. Bâtir ensemble les bords non finis. **SURPIQUER** les bords finis. Faire la boutonnière sur la marque.

34. Sur l'ENDROIT, épingler la patte sur l'épaule de la cape, en faisant coïncider les petits cercles et ayant les bords non finis vers l'encolure. Piquer le long de la ligne de couture de 1 cm. Recouper la valeur de couture de la patte à un peu moins de 6 mm, en veillant à ne pas couper la cape.

35. Retourner la patte par-dessus la valeur de couture. Presser. **SURPIQUER** à 6 mm de la couture, en enfermant la valeur de couture.

36. Plier le PASSANT (8) en deux dans le sens de la longueur, ENVERS CONTRE ENVERS. Presser.

37. Déplier les longs bords du passant et les retourner vers l'ENVERS de sorte qu'ils se rejoignent sur le pli. Presser. Plier le passant en deux dans le sens de la longueur, en amenant les bords pressés l'un sur l'autre. Piquer près des deux longs bords. Couper deux passants, chacun de 9.5 cm de longueur.

38. Rentrer 1.3 cm sur les extrémités de chaque passant. Presser.

39. Épingler les passants sur les épaules de la cape ayant les extrémités pressées aux grands cercles. Piquer près des extrémités pressées du passant, en maintenant la patte libre.

COL

40. Faire une **PIQÛRE DE SOUTIEN** sur l'encolure de la cape dans le sens des flèches.

41. Faire une **PIQÛRE DE SOUTIEN** sur le bord à double encoche du COL (10) dans le sens des flèches.

42. Épingler une pièce du PIED DE COL (9) non entoilée sur un col non entoilé, ENDROIT CONTRE ENDROIT, en faisant coïncider les encoches et les milieux du dos, en crantant le col vers la piqûre de soutien, si nécessaire. Piquer. **COUPER.** Retourner la couture vers le pied de col. Pour la PAREMENTURE, épingler ensemble de la même façon les pièces restantes du col et du pied de col.

43. Épingler les pièces du col, ENDROIT CONTRE ENDROIT, en faisant coïncider les milieux et les grands cercles, ayant les bords non finis au même niveau. Piquer, en laissant le bord à encoche ouvert. **COUPER. SOUS-PIQUER** la parementure aussi loin que possible.

44. Retourner le col à l'ENDROIT. Presser. Bâtir ensemble les bords non finis. **PIQUER LE BORD** du pied de col. **SURPIQUER** les bords finis du col.

45. Sur l'ENDROIT, épingler le col sur la cape ayant l'ENDROIT du col vers le haut, en faisant coïncider les milieux, les encoches, les grands cercles et les petits cercles avec les coutures d'épaule, en crantant l'encolure de la cape si nécessaire. Bâtir.

46. Piquer la PAREMENTURE DEVANT (11) et la PAREMENTURE DOS (12) ensemble sur les épaules. FINIR le bord sans encoche. Faire une **PIQÛRE DE SOUTIEN** sur le bord de l'encolure dans le sens des flèches.

47. Épingler la parementure sur la cape, par-dessus le col, en faisant coïncider les milieux, les encoches, les coutures d'épaule et les grands cercles, en crantant la parementure vers la piqûre de soutien si nécessaire. Bâtir. Piquer. **COUPER. SOUS-PIQUER** la parementure aussi loin que possible.

48. Retourner la parementure vers l'INTÉRIEUR. Presser. **FIXER** la parementure sur la cape sur les épaules et la couture du milieu du dos.

FINITION

MODÈLE A

49. Faire la boutonnière sur la marque du devant droit. Coudre le bouton sur le devant gauche sous la boutonnière.

MODÈLE B

50. Placer le GUIDE POUR BOUTONNIÈRES (19) sur le devant droit, ayant les bords du patron au même niveau que les bords finis de la cape, comme illustré. Reporter les marques. Faire les boutonnières sur les marques.

51. Superposer les bords de l'ouverture, en faisant coïncider les milieux. En utilisant les boutonnières comme un guide, faire les marques de bouton sur le devant gauche. Coudre les boutons sur les marques.

52. Piquer les pièces de la CEINTURE NOUÉE (18) ensemble sur les extrémités, en faisant coïncider les encoches.

53. Plier la ceinture nouée en deux dans le sens de la longueur, ENDROIT CONTRE ENDROIT, ayant les bords non finis au même niveau. Piquer en laissant une ouverture pour retourner.

54. Retourner à l'ENDROIT. Presser. Coudre en fermant l'ouverture aux **POINTS COULÉS. SURPIQUER** les bords finis.

MODÈLES A, B

55. Retourner le bord inférieur de la parementure vers l'EXTÉRIEUR le long de la couture. Piquer à travers la parementure à 5 cm au-dessus du bord non fini le long de la ligne d'ourlet. Recouper comme illustré.

56. Retourner la parementure vers l'intérieur, en relevant un ourlet de 5 cm. Bâtir à la machine à 6 mm du bord non fini. Tirer sur le fil et distribuer l'ampleur pour ajuster. Presser. Coudre à la main l'ourlet en place. Presser. Coudre aux points de chausson la parementure sur l'ourlet.

57. Sur l'ENDROIT, SURPIQUER les bords du devant de la cape, en piquant à angle droit à 6 mm sur la surpiqûre du col, comme illustré.

58. Coudre les boutons sur les marques de l'épaule de la cape. Glisser les épaulettes à travers le passant sur l'épaule et fermer le bouton.