

- | | |
|----------------------------------|-------------------------------------|
| 1 FRONT - A | 1 DEVANT - A |
| 2 SIDE FRONT AND SIDE BACK - A,B | 2 CÔTÉ DEVANT ET CÔTÉ DOS - A, B |
| 3 BACK - A, B | 3 DOS - A, B |
| 4 FRONT FACING - A | 4 PAREMENTURE DEVANT - A |
| 5 BACK FACING - A, B | 5 PAREMENTURE DOS - A, B |
| 6 UPPER SLEEVE - A, B | 6 DESSUS DE MANCHE - A, B |
| 7 UNDER SLEEVE - A, B | 7 DESSOUS DE MANCHE - A, B |
| 8 UPPER SLEEVE LINING - A, B | 8 DOUBLURE DESSUS DE MANCHE - A, B |
| 9 UNDER SLEEVE LINING - A, B | 9 DOUBLURE DESSOUS DE MANCHE - A, B |
| 10 FRONT LINING - A | 10 DOUBLURE DEVANT - A |
| 11 BACK LINING - A, B | 11 DOUBLURE DOS - A, B |
| 12 FRONT - B | 12 DEVANT - B |
| 13 UPPER COLLAR - B | 13 DESSUS DE COL - B |
| 14 UNDER COLLAR - B | 14 DESSOUS DE COL - B |
| 15 FRONT FACING - B | 15 PAREMENTURE DEVANT - B |
| 16 FRONT LINING - B | 16 DOUBLURE DEVANT - B |

BODY MEASUREMENTS / MESURES DU CORPS

Sizes/Tailles	MISSES/JEUNE FEMME									
	4	6	8	10	12	14	16	18	20	22
Bust (ins)	29½	30½	31½	32½	34	36	38	40	42	44
Waist	22	23	24	25	26½	28	30	32	34	37
Hip	31½	32½	33½	34½	36	38	40	42	44	46
Bk. Wst Lgth.	15½	15½	15¾	16	16¼	16½	16¾	17	17¼	17½
T. poitrine (cm)	75	78	80	83	87	92	97	102	107	112
T. taille	56	58	61	64	67	71	76	81	87	94
T. hanches	89	83	85	88	92	97	102	107	112	117
Nuque à taille	39	39.5	40	40.5	41.5	42	42.5	43	44	44

FABRIC CUTTING LAYOUTS

⊕ Indicates Bustline, Waistline, Hipline and/or Biceps. Measurements refer to circumference of Finished Garment (Body Measurement + Wearing Ease + Design Ease). Adjust Pattern if necessary.

Lines shown are CUTTING LINES, however, 5/8" (1.5cm) SEAM ALLOWANCES ARE INCLUDED, unless otherwise indicated. See SEWING INFORMATION for seam allowance.

Find layout(s) by Garment/View, Fabric Width and Size. Layouts show approximate position of pattern pieces; position may vary slightly according to your pattern size.

All layouts are for with or without nap unless specified. For fabrics with nap, pile, shading or one-way design, use WITH NAP layout.

RIGHT SIDE OF PATTERN	WRONG SIDE OF PATTERN	RIGHT SIDE OF FABRIC	WRONG SIDE OF FABRIC
-----------------------	-----------------------	----------------------	----------------------

S/T = SIZE(S)/TAILLE(S)
 * = WITH NAP/AVEC SENS
S/L = SELVAGE(S)/LISIÈRE(S)
AS/TT = ALL SIZE(S)/TOUTES TAILLE(S)
 ** = WITHOUT NAP/SANS SENS
F/P = FOLD/PLIURE
CF/PT = CROSSWISE FOLD/PLIURE TRAME

Position fabric as indicated on layout. If layout shows...

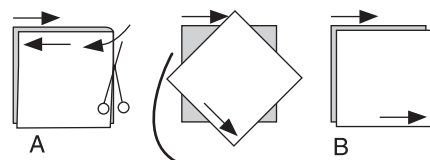
GRAINLINE—Place on straight grain of fabric, keeping line parallel to selvage or fold. ON "with nap" layout arrows should point in the same directions. (On Fur Pile fabrics, arrows point in direction of pile.)

SINGLE THICKNESS—Place fabric right side up. (For Fur Pile fabrics, place pile side down.)

DOUBLE THICKNESS

WITH FOLD—Fold fabric right sides together.

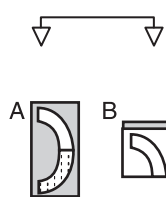
* **WITHOUT FOLD**—With right sides together, fold fabric **CROSSWISE**. Cut fold from selvage to selvage (A). Keeping right sides together, turn upper layer completely around so nap runs in the same direction as lower layer.



FOLD—Place edge indicated exactly along fold of fabric. NEVER cut on this line.

When pattern piece is shown like this...

• Cut other pieces first, allowing enough fabric to cut this piece (A). Fold fabric and cut piece on fold, as shown (B).



★ Cut piece only once. Cut other pieces first, allowing enough fabric to cut this piece. Open fabric; cut piece on single layer.

Cut out all pieces along cutting line indicated for desired size using long, even scissor strokes, cutting notches outward.

Transfer all markings and lines of construction before removing pattern tissue. (Fur Pile fabrics, transfer markings to wrong side.)

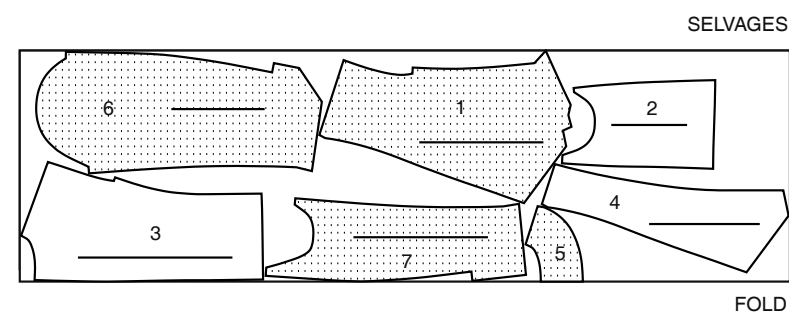
NOTE: Broken-line boxes (a! b! c!) in layouts represent pieces cut by measurements provided.

JACKET A / VESTE A

PIECES 1 2 3 4 5 6 7

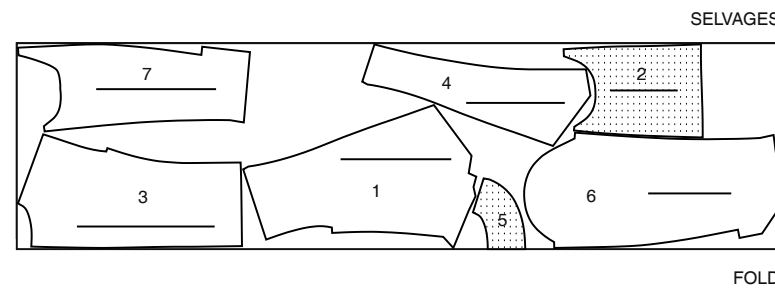
45" (115CM) *

S/T 4 6 8 10 12 14 16



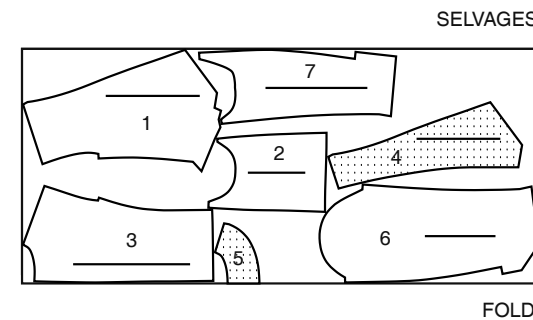
45" (115CM) *

S/T 18 20 22



60" (150CM) *

AS/TT

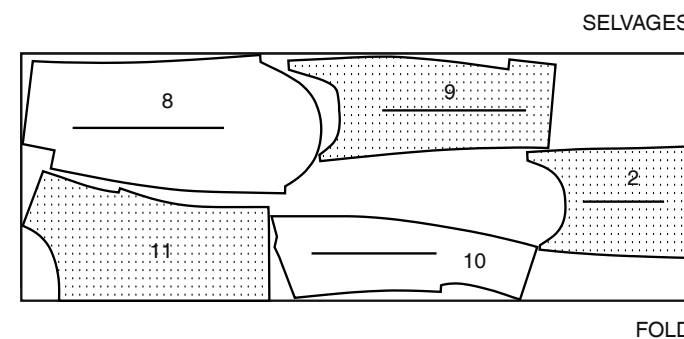


LINING A / DOUBLURE A

PIECES 2 8 9 10 11

45" (115CM) **

AS/TT

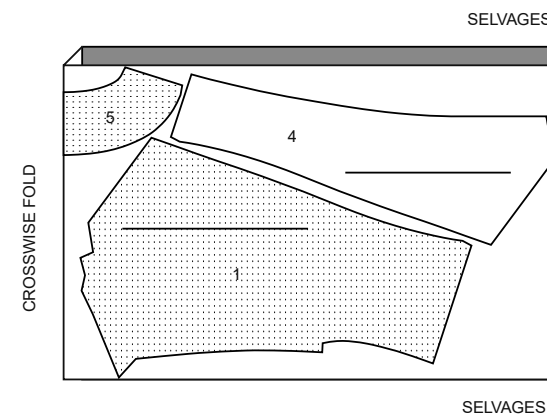


INTERFACING A / ENTOILAGE A

PIECES 1 4 5

20" (51CM)

AS/TT

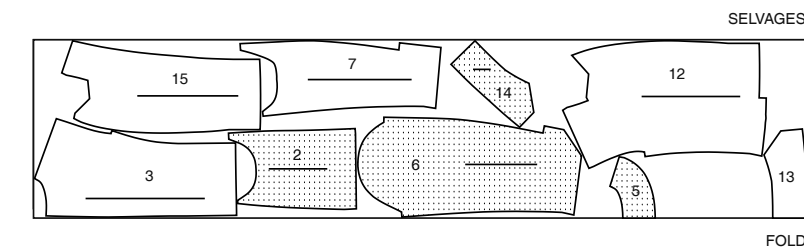


JACKET B / VESTE B

PIECES 2 3 5 6 7 12 13 14 15

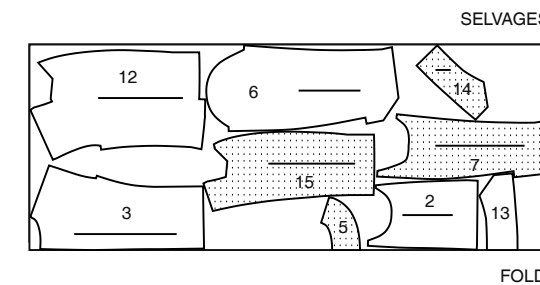
45" (115CM) *

AS/TT



60" (150CM) *

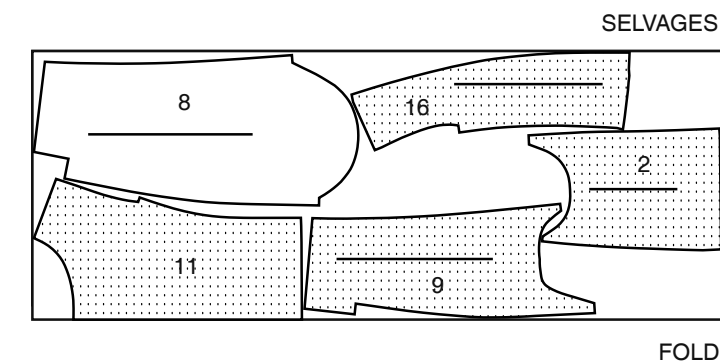
AS/TT



LINING B / DOUBLURE B

45" (115CM) *

AS/TT

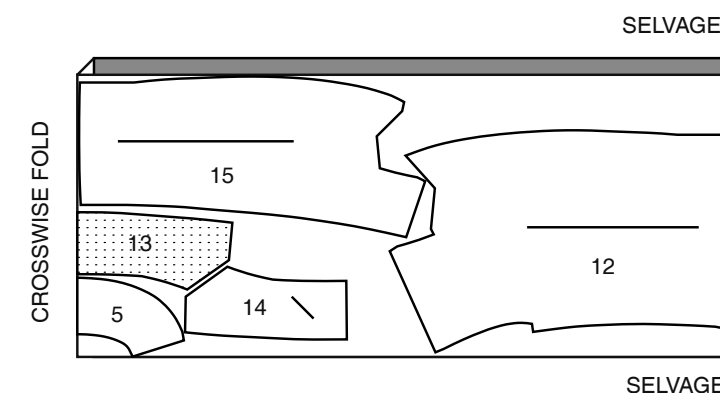


INTERFACING B / ENTOILAGE B

PIECES 5 12 13 14 15

20" (51CM)

AS/TT



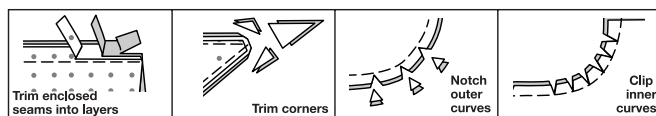
SEWING INFORMATION

5/8" (1.5cm) SEAM ALLOWANCES ARE INCLUDED,
(unless otherwise indicated)

ILLUSTRATION SHADING KEY

Right Side	Wrong Side	Interfacing	Lining	Underlining

Press as you sew. Press seams flat, then press open, unless otherwise instructed. Clip seam allowances, where necessary, so they lay flat.



GLOSSARY

Sewing methods in **BOLD TYPE** have Sewing Tutorial Video available. Scan QR CODE to watch videos:

CATCH STITCH – See **Hand Stitching**: “hand sewing a catch stitch” video.

EASE – See **Gathering**: “sewing two row gathers” video.

FLAT DART – See **Darts**: “sewing flat dart” video.

SET IN SLEEVE – See **Armholes/Sleeves**: “sewing a set in sleeve” video.

STAYSTITCH – See **Machine Stitches**: “how to stay stitching” video.

UNDERSTITCH – See **Machine Stitches**: “how to understitch” video.

SEWING TUTORIALS



Build your skills viewing short, easy-to-follow videos at simplicity.com/sewingtutorials

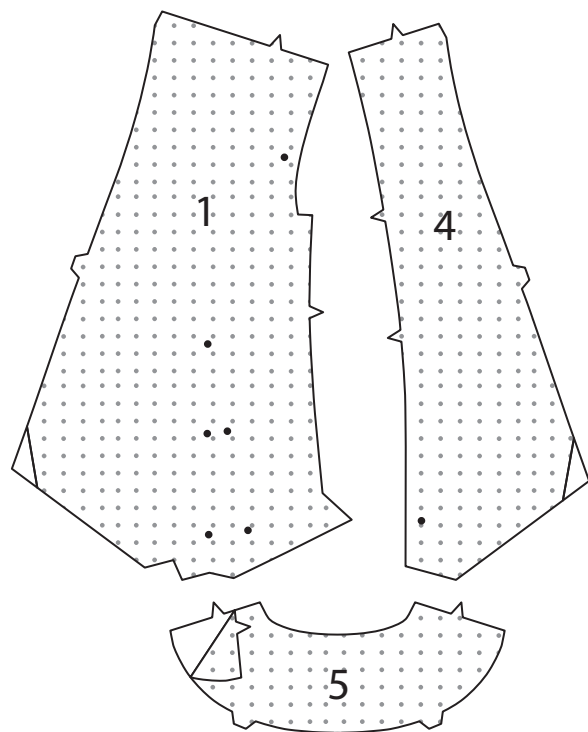
PATTERN PIECES WILL BE IDENTIFIED BY NUMBERS THE FIRST TIME THEY ARE USED.

STITCH 5/8" (1.5CM) SEAMS WITH RIGHT SIDES TOGETHER UNLESS OTHERWISE STATED.

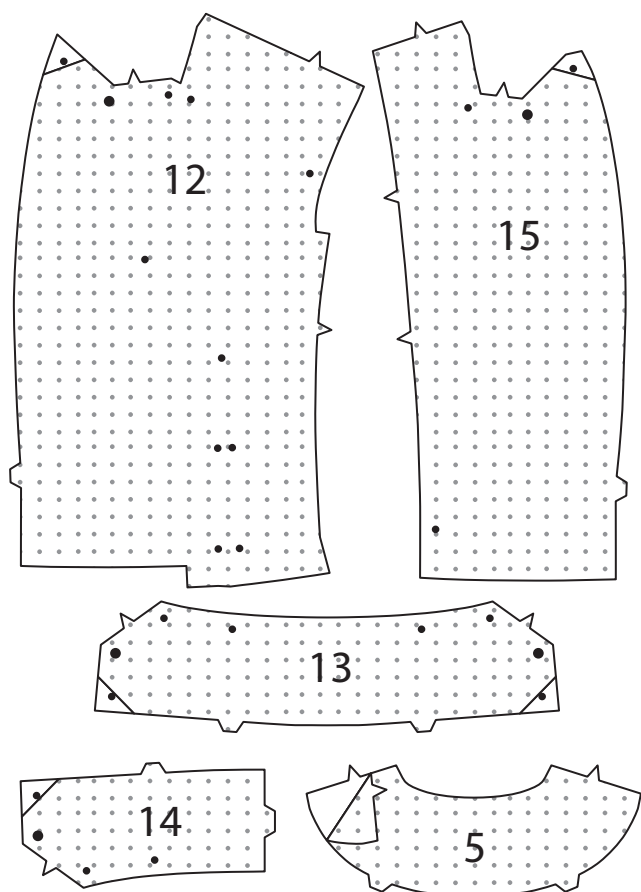
JACKET A, B

INTERFACING

1. FOR VIEW A – Pin interfacing to WRONG side of FRONT (1), FRONT FACING (4), and BACK FACING (5). Fuse interfacing in place following manufacturer's directions.

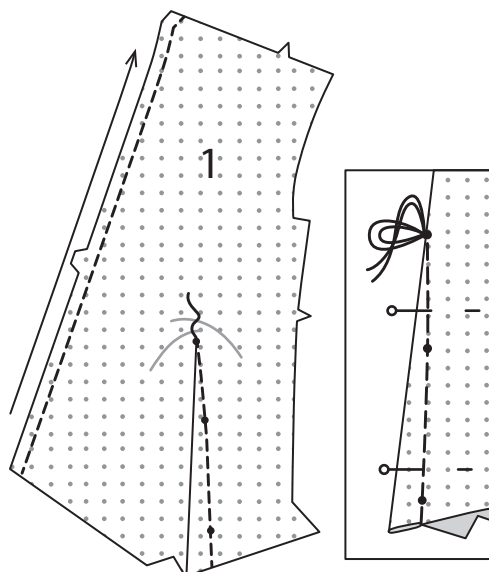


2. FOR VIEW B – Pin interfacing to WRONG side of FRONT (12), UPPER COLLAR (13), UNDER COLLAR (14), FRONT FACING (15), and BACK FACING (5). Fuse interfacing in place following manufacturer's directions.



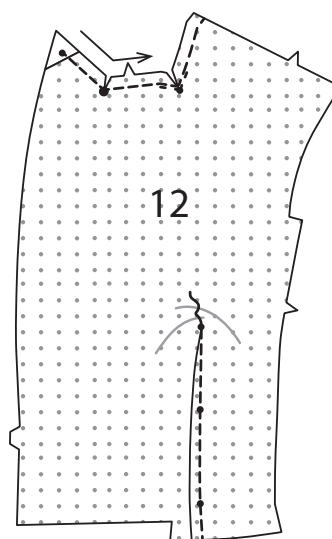
FRONT A

3. STAYSTITCH neck edge of FRONT (1) in the direction of the arrow. To make **FLAT DART**, with RIGHT sides together, fold the fabric through the center of the dart, bringing broken lines and small dots together. On INSIDE, place pins at RIGHT angles to the broken lines. Stitch the dart from wide end to point. Press the dart flat along the stitching to “blend” the stitches, then press dart toward front.



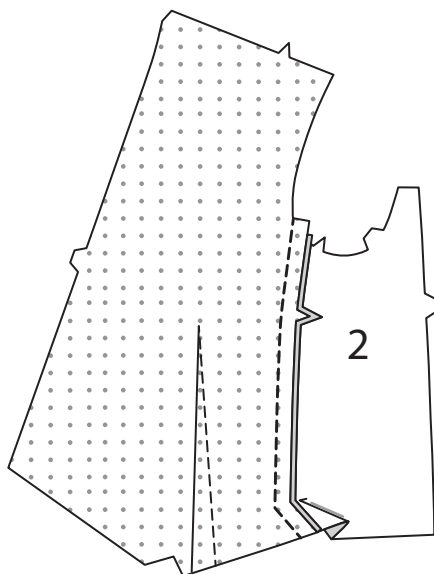
FRONT B

4. STAYSTITCH neck edge of FRONT (12) in the direction of the arrow. To reinforce small dots at inner corner of front, stitch along seam line for about 1" (2.5cm) each side of small dot, stitching through small dot. Clip front to small dot at inner corner, being careful not to clip through stitching. To make **FLAT DART** on lower edge of front, with RIGHT sides together, fold the fabric through the center of the dart, bringing broken lines and small dots together. On INSIDE, place pins at RIGHT angles to the broken lines. Stitch the dart from wide end to point. Press the dart flat along the stitching to “blend” the stitches, then press dart toward front.

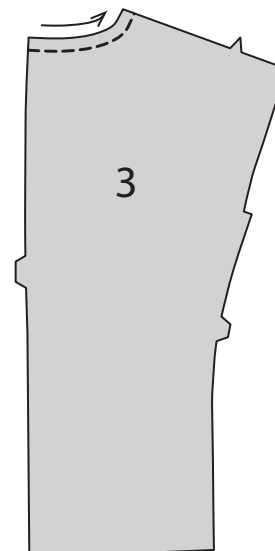


CONTINUE AS FOLLOWS FOR BOTH VIEWS

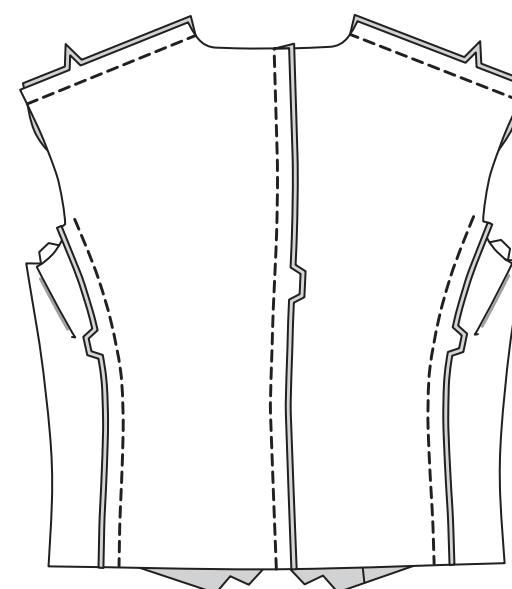
5. With RIGHT sides together and raw edges even, pin SIDE FRONT AND SIDE BACK (2) to front, matching notches. Stitch. Press seam toward side front.



6. STAYSTITCH neck edge of BACK (3) in the direction of the arrows.

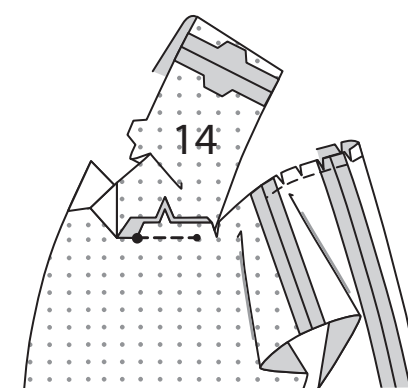


7. Stitch center back seam. With RIGHT sides together and raw edges even, pin side front and side back to back, matching notches. Stitch. Press seam toward side back. Stitch front to back at shoulder edges.

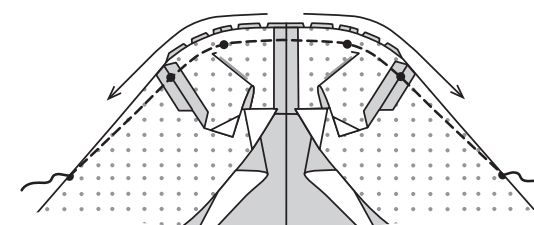


UNDER COLLAR B

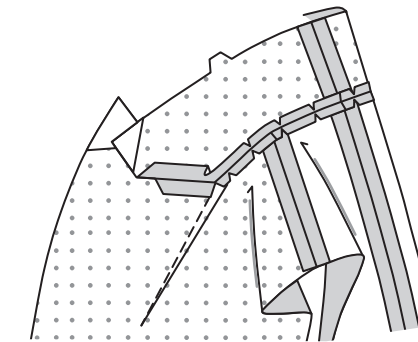
8. Stitch center back seam of UNDER COLLAR (14) sections. With RIGHT sides together, pin front edge of under collar to jacket, matching small dots, large dots, and notches. Stitch between small and large dots. Press seam open. DO NOT trim this seam now. Clip back neck edge of jacket to staystitching along curves.



9. To stitch remaining neck edge and make dart in front, on INSIDE, with RIGHT sides together bring stitching lines together, matching centers back and small dots, placing inner small dot at shoulder seam. Stitch each side from center back to point of dart along stitching lines in direction of arrows, breaking stitching at widest part of darts.



10. Trim neck seam between the darts; clip curves. Press seam open, pressing dart toward center.

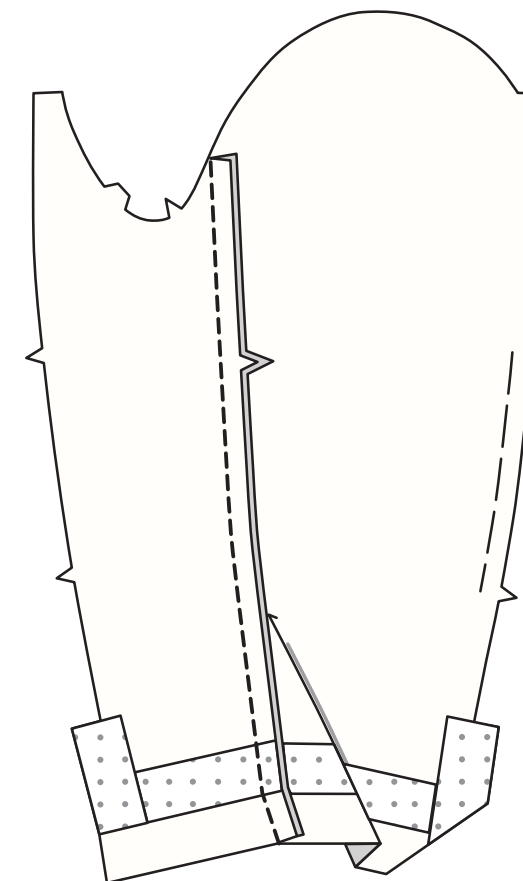


SLEEVE A, B

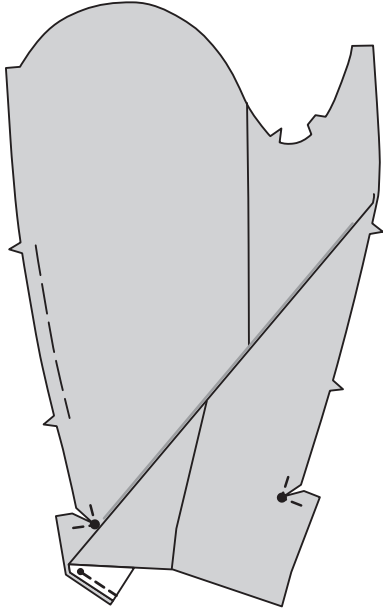
11. Cut a 1-1/2" (3.8cm) wide strip of fusible interfacing from a remnant. Apply to extensions on UPPER SLEEVE (6) and UNDER SLEEVE (7). If you prefer, apply an additional piece 2" (5cm) wide, 1-1/2" (3.8cm) above lower edge of upper and under sleeve sections, making sure interfacing sections do not overlap. **EASE** back edge of upper sleeve between notches.



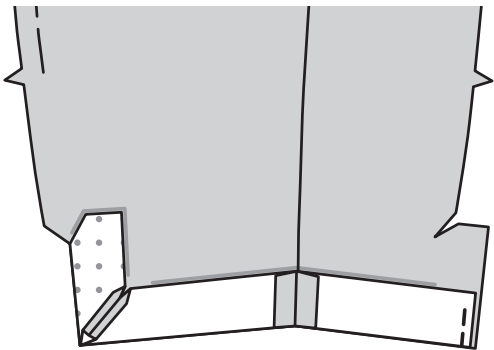
12. Pin upper sleeve to under sleeve at front edge. Stitch front seam.



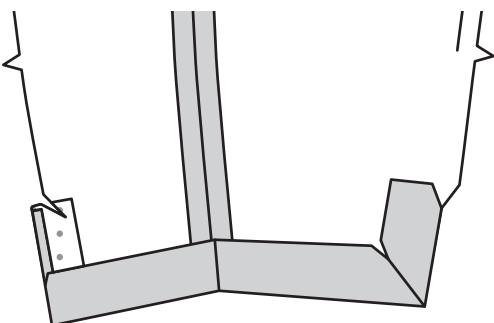
13. To reinforce large dots on upper sleeve extension and under sleeve extension, stitch along seam line 1/2" (1.3cm) on each side of dot, pivoting with needle in fabric at dots. Clip to reinforced dots at inner corners, being careful not to clip through stitching. With RIGHT sides together, fold lower corners of upper sleeve, matching small dots. Stitch in a 1/4" (6mm) seam from fold to small dot, back-stitching at dot to reinforce the seam. Press seam open.



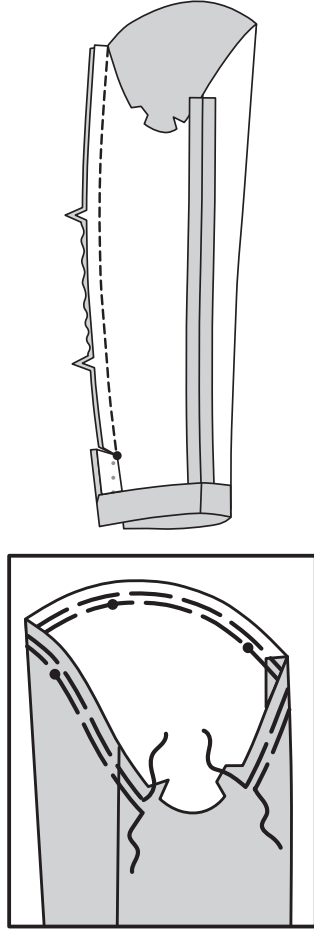
14. Turn hem allowance to OUTSIDE. Stitch hem extension on under sleeve in a 1/4" (6mm) seam from lower edge up 1" (2.5cm), back-stitching to reinforce.



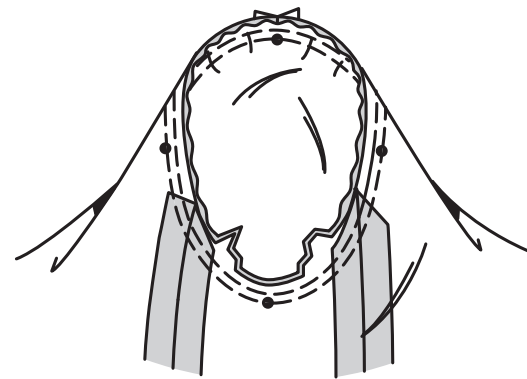
15. Turn corners to INSIDE, pressing up hem and extension on upper sleeve to INSIDE along fold line, forming facing. Press under 1/4" (6mm) on remaining side edge of under sleeve.



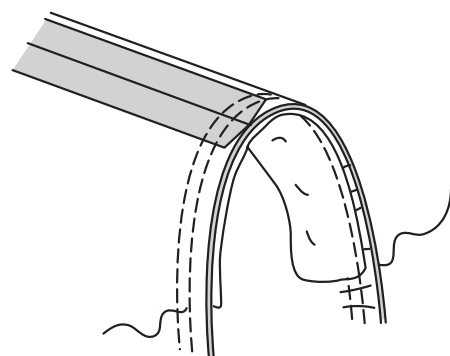
16. With RIGHT sides together, pin upper sleeve to under sleeve at back edge, matching large dots, pulling up ease stitches to fit. Stitch from armhole edge to large dot, back-stitching at dot to reinforce the seam. EASE upper edge of sleeve between the notches.



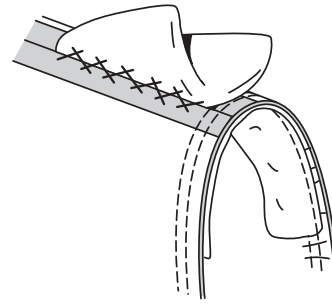
17. To SET IN SLEEVE, turn sleeve RIGHT side out. Hold jacket WRONG side out with armhole toward you. With RIGHT sides together, pin sleeve to armhole edge with center small dot at shoulder seam, placing underarm seam at large dot, matching remaining small dots. Pull up ease stitches to fit. To distribute fullness evenly, slide fabric along bobbin threads until there are no puckers or tucks on the seam line. Baste. Stitch. Stitch again 1/4" (6mm) from first stitching. Trim seam below notches close to stitching. Press only the seam allowance, shrinking out fullness.



18. Cut two remnants of polyester fleece 2" (5cm) x 6" (15cm) for sleeve headings. Pin heading to armhole on the INSIDE of sleeve, placing the center of heading at shoulder seam, having raw edges even. Stitch 1/2" (1.3cm) from jacket side (not the sleeve side).



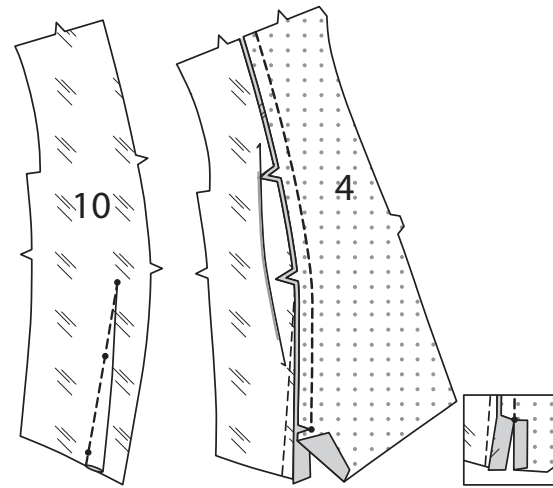
19. Pin shoulder pad to INSIDE of jacket with largest layer of pad against the jacket. The shoulder line of the pad should match the shoulder seam of the jacket and the straightest edge of the pad should extend 1/2" (1.3cm) beyond the armhole seam line. Try on jacket to check pad placement. Adjust to fit until it looks right and feels comfortable. On INSIDE, CATCH STITCH each pad to shoulder seam line.



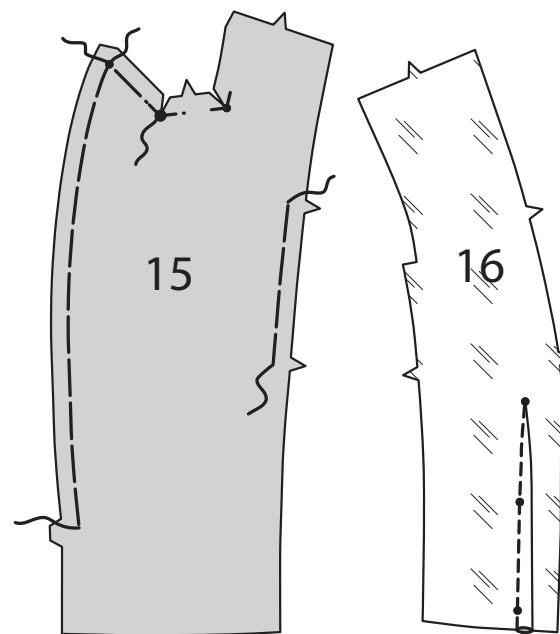
FRONT AND BACK FACING AND LINING

NOTE: Trim 1" (2.5cm) from lower edge of SIDE FRONT AND SIDE BACK (2) lining sections before stitching seams.

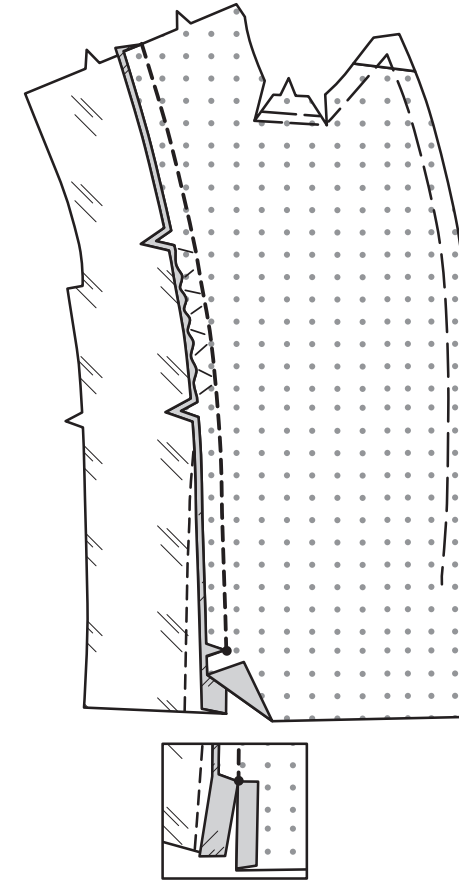
20. FOR VIEW A – Make FLAT DART in FRONT LINING (10) in the same manner as front. With RIGHT sides together, pin FRONT FACING (4) to front lining, matching small dots and notches. Stitch seam above small dot, back-stitching at dot to reinforce seam. Clip only the facing seam allowance at end of stitching, as shown. Press seam toward lining, pressing under 5/8" (1.5cm) on inner edge of facing below clip, as shown.



21. FOR VIEW B – On FRONT FACING (15), EASE front edge of lapel from notch to the large dot, upper edge between large and small dot, and side front edge between the notches. Reinforce dots at inner corner and clip to dots same as for front. Make FLAT DART in FRONT LINING (16).

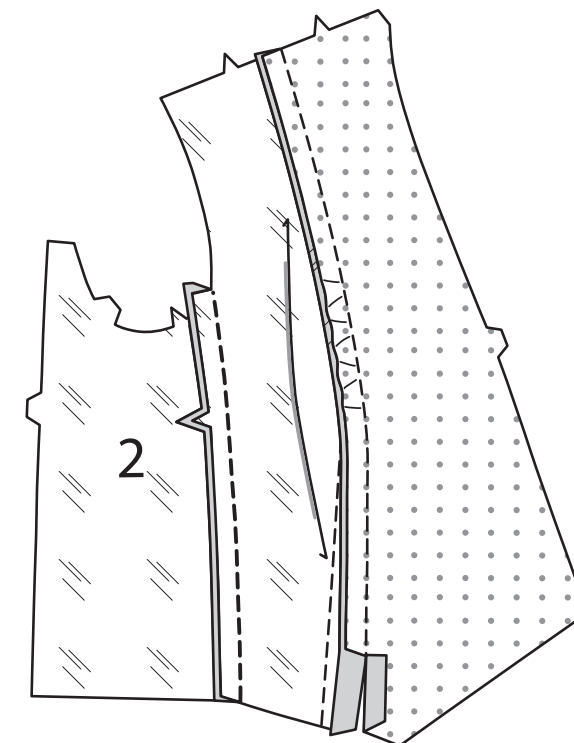


22. With RIGHT sides together, pin front facing to front lining, matching small dots and notches. Stitch seam above small dot, back-stitching at dot to reinforce seam. Clip only the facing seam allowance at end of stitching, as shown. Press seam toward lining, pressing under 5/8" (1.5cm) on inner edge of facing below clip, as shown.



CONTINUE AS FOLLOWS FOR BOTH VIEWS

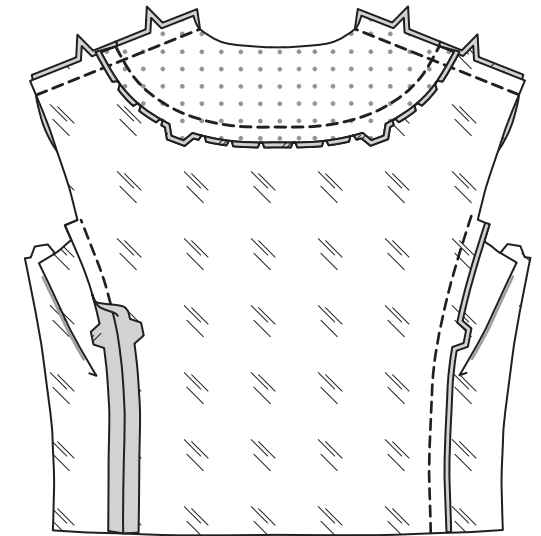
23. Pin side front and side back lining to front lining, matching notches. Stitch. Press seam open.



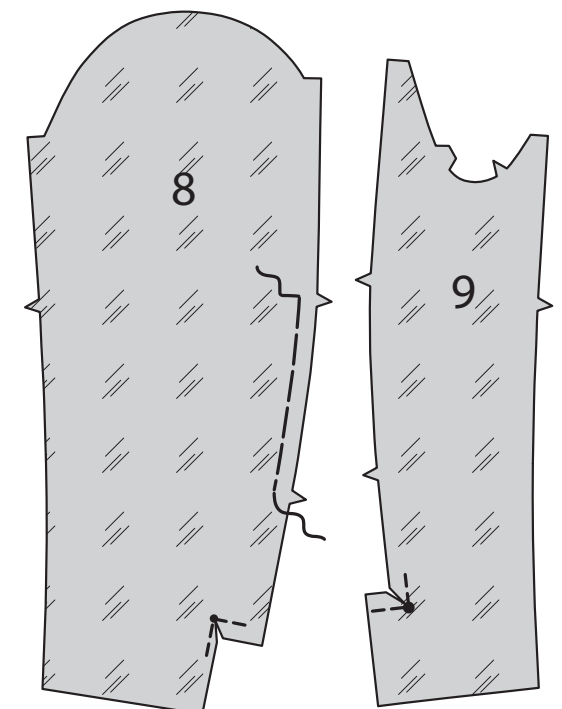
24. STAYSTITCH neck edge of BACK FACING (5) and upper edge of BACK LINING (11) in the direction of the arrows. Clip neck edge of lining to staystitching.



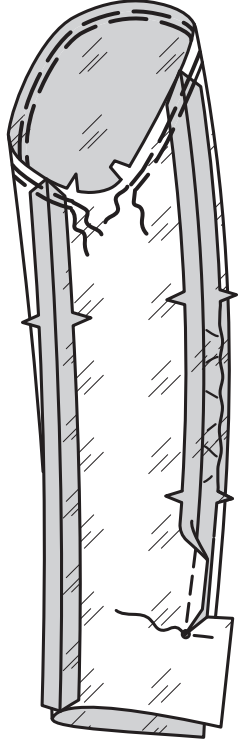
25. With RIGHT sides together and raw edges even, pin lower edge of back facing to upper edge of back lining, matching notches. Stitch. Trim seam. Press seam toward lining. Stitch back lining/facing to front lining/facing at shoulder edges. Stitch side front and side back lining to back lining at side back edges.



26. To reinforce inner small dot at extension on UPPER SLEEVE LINING (8) and inner large dot at UNDER SLEEVE LINING (9) extension, stitch along seam line 1/2" (1.3cm) on each side of dot, pivoting with needle in fabric at dots. Clip to reinforced dots at corner, being careful not to clip through stitching. EASE back edge of upper sleeve between notches.



27. Pin upper sleeve lining to under sleeve lining at front edge. Stitch front seam. With RIGHT sides together, pin upper sleeve to under sleeve at back edge, matching large dots, pulling up ease stitches to fit. Stitch from armhole edge to large dot, back-stitching at dot to reinforce the seam. **EASE** upper edge of sleeve between the notches.

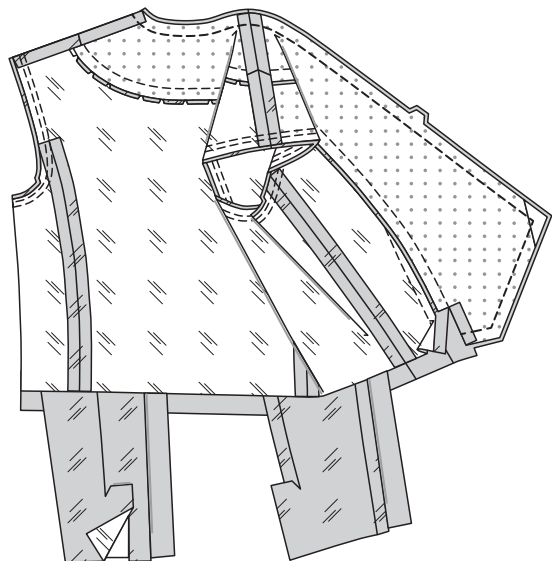


28. SET IN SLEEVE lining in same manner as sleeve.

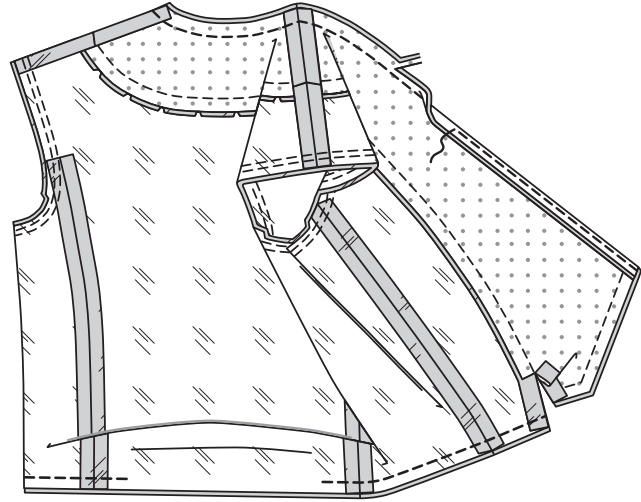


CONTINUE AS FOLLOWS FOR VIEW A

29. With RIGHT sides together and raw edges even, pin lining to jacket, matching centers, seams, and notches. Stitch each half of jacket from center back to inner edge of facing. Trim seams and corners; clip curves.

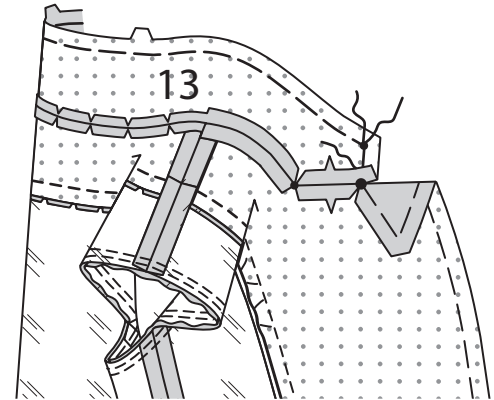


30. UNDERSTITCH the facing. With RIGHT sides together, pin lower edges of jacket and lining together, matching centers and seams. Stitch in 1/2" (1.3cm) seam, leaving an opening for turning.

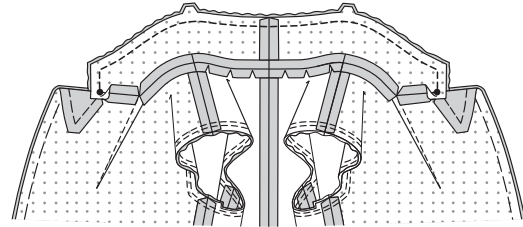


CONTINUE AS FOLLOWS FOR VIEW B

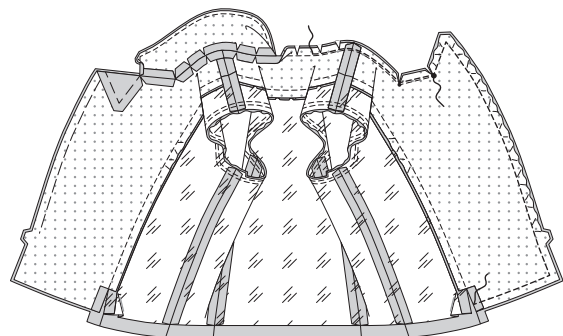
31. Clip neck edge of back facing to stay-stitching along curves. With RIGHT sides together, pin UPPER COLLAR (13) to neck edge of front and back facing, matching centers, small and large dots, placing inner small dots at shoulder seams. Stitch between large dots, pivoting with needle in fabric at inner corners. Trim back neck seam between shoulder seams; clip curves. Press seams open. **EASE** upper edge of upper collar between small dots and between small and large dots.



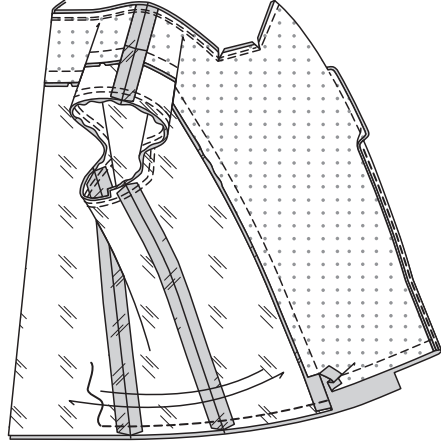
32. Turn neck seam allowances down. With RIGHT sides together, pin upper collar to under collar, matching centers, small and large dots, pulling up ease stitches on upper collar to fit. Baste. Stitch as basted from center back to large dot, overlapping a few stitches at center back. Anchor thread ends securely at large dots. Trim seam and corners.



33. Turn collar to OUTSIDE between lining and jacket, turning up neck seam allowance. Turn up lapel and lapel facing. Pin front facing to jacket, matching small and large dots. Stitch from large dot to inner edge of facing on lower edge, easing front and lapel facing to fit, being careful not to catch in collar at large dot; back-stitch at end to reinforce seam. Trim seam and corners. Stitch seam allowances of facing and lining to jacket together at neck edge between the large dots. Trim seam.

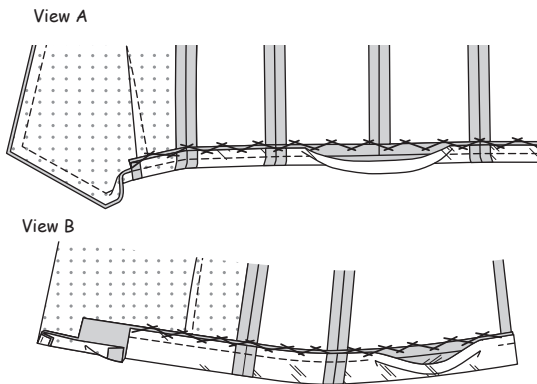


34. UNDERSTITCH the underside of lapel for 11" (28cm) beginning at lower edge. With RIGHT sides together, pin lower edges of jacket and lining together, matching centers and seams. Stitch in 1/2" (1.3cm) seam, leaving an opening for turning.

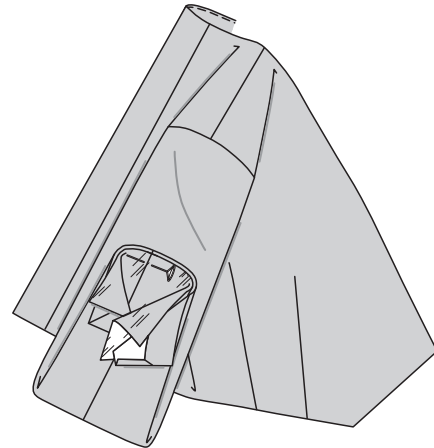


CONTINUE AS FOLLOWS FOR BOTH VIEWS

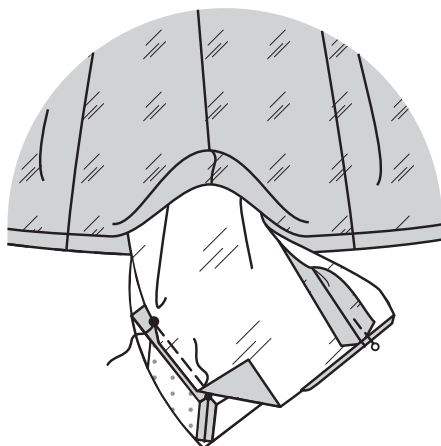
35. With the WRONG side of jacket facing you, turn up hem on lower edge of coat. **CATCH STITCH** coat hem in place, being careful not to catch in opening edge of lining in back.



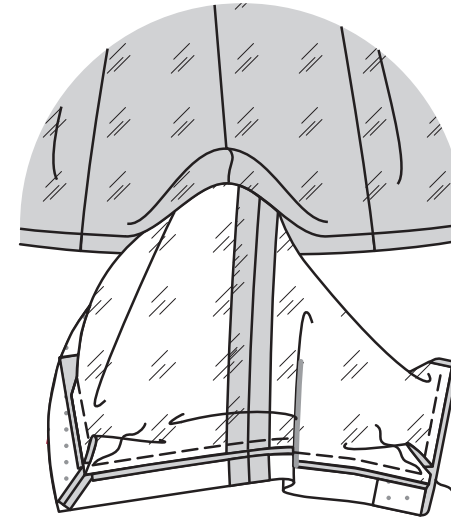
36. Turn jacket RIGHT side out through opening in lining; press, (pressing collar and lapel for View B). Slip sleeve in place. To make it easier to match seams correctly, turn sleeve edges of jacket and lining toward each other, as shown, and anchor the turned edges with a pin.



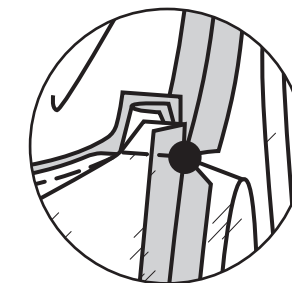
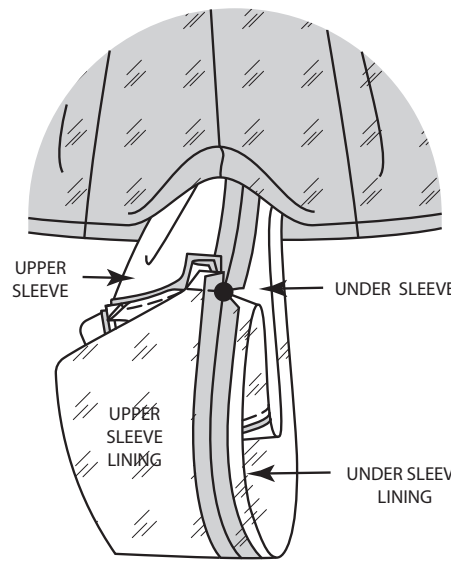
37. Pull sleeve through opening in lower edge of jacket, having WRONG sides out, separating jacket sleeve from lining sleeve. Remove anchoring pin. With RIGHT sides together, pin upper sleeve extension to upper sleeve lining, matching small dots. Stitch between the small dots in a 1/4" (6mm) seam. (Lining will extend beyond lower small dot.)



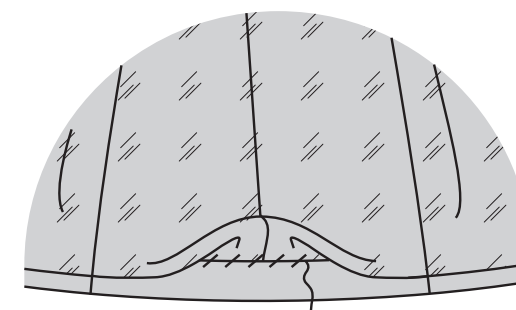
38. Open out hem seam on under sleeve extension of jacket. Pin sleeve lining to jacket at lower edge with raw edges even. Stitch lower edge of sleeve and sleeve lining edges together. Stitch under sleeve extension edge in a 1/4" (6mm) seam from upper edge to stitching. Small pleats will form on lower edge of lining. (A fold will form on the lining.)



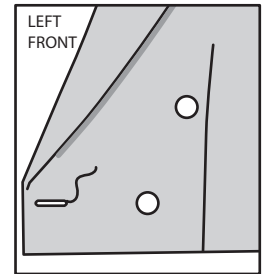
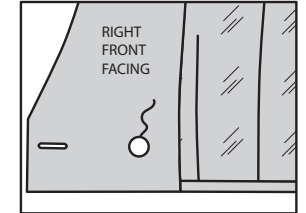
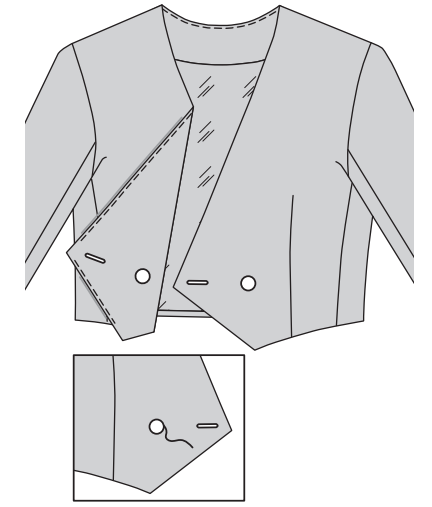
39. Bring upper extension edges together, in a double fold matching large dots, as shown. Stitch across extensions in a 5/8" (1.5cm) seam through all thicknesses. Back-stitching at dot to reinforce the seam.



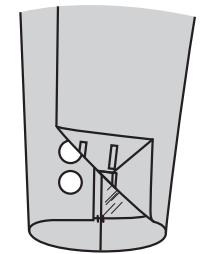
40. Turn sleeve and lining back to INSIDE; press, pressing up hem allowance. (If you prefer, slip hand through opening in lower edges of jacket. Tack shoulder and armhole seams of jacket and lining together loosely.) Press under 1/2" (1.3cm) on opening edge of lining. Slip-stitch pressed edge of lining 1" (2.5cm) above lower edge of jacket. Allow jacket and sleeve lining to drop. Press.



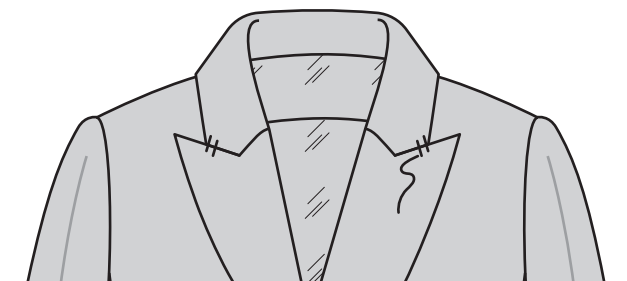
41. On OUTSIDE, make buttonholes in both front sections at markings. Sew 7/8" (2.2) buttons to both front sections at small dots. On INSIDE, sew button to RIGHT front facing at small dot.



42. Make buttonholes in upper sleeve at markings. Sew 5/8" (1.5cm) buttons at small dots on undersleeve at markings. Tack sleeve lining to seam opposite vent. Slip-stitch remaining (pleated) edge of sleeve lining to vent.



43. FOR VIEW B – Pin upper edge of lapel to lower edge of collar. Tack together where finished edges meet, invisibly.



FRANÇAIS

PLANS DE COUPE



Indique: pointe de poitrine, ligne de taille, de hanches et/ou avantbras. Ces mesures sont basées sur la circonférence du vêtement fini. (Mesures du corps + Aisance confort + Aisance mode) Ajuster le patron si nécessaire.

Les lignes épaisses sont les LIGNES DE COUPE, cependant, des rentrés de 1.5cm sont compris, sauf si indiqué différemment. Voir EXPLICATIONS DE COUTURE pour largeur spécifiée des rentrés.

Choisir le(s) plan(s) de coupe selon modèle/largeur du tissu/taille. Les plans de coupe indiquent la position approximative des pièces et peut légèrement varier selon la taille du patron.

Les plans de coupe sont établis pour tissu avec/sans sens. Pour tissu avec sens, pelucheux ou certains imprimés, utiliser un plan de coupe AVEC SENS.

ENDROIT DU PATRON	ENVERS DU PATRON	ENDROIT DU TISSU	ENVERS DU TISSU
-------------------	------------------	------------------	-----------------

S/T = SIZE(S)/TAILLE(S)
* = WITH NAP/AVEC SENS
S/L = SELVAGE(S)/LISIÈRE(S)
AS/TT = ALL SIZE(S)/TOUTES TAILLE(S)
** = WITHOUT NAP/SANS SENS
F/P = FOLD/PLIURE
CF/PT = CROSSWISE FOLD/PLIURE TRAME

Disposer le tissu selon le plan de coupe. Si ce dernier indique...

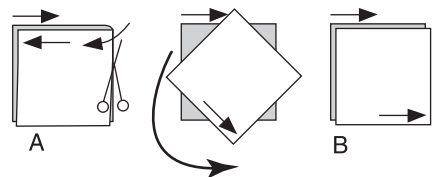
DROIT FIL—A placer sur le droit fil du tissu, parallèlement aux lisières ou au pli. Pour plan "avec sans," les flèches seront dirigées dans la même direction. (Pour fausse fourrure, placer la pointe de la flèche dans le sens descendant des poils.)

SIMPLE EPAISSEUR—Placer l'endroit sur le dessus. (Pour fausse fourrure, placer le tissu l'endroit dessous.)

DOUBLE EPAISSEUR

AVEC PLIURE—Placer endroit contre endroit.

* **SANS PLIURE**—Plier le tissu en deux sur la TRAME, endroit contre endroit. Couper à la pliure, de lisière à lisière (A). Placer les 2 épaisseurs dans le même sens du tissu, endroit contre endroit (B).

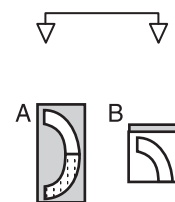


PLIURE—Placer la ligne du patron exactement sur la pliure NE JAMAIS COUPER sur cette ligne.

Si la pièce se présente ainsi...

• Couper d'abord les autres pièces, réservant du tissu (A). Plier le tissu et couper la pièce sur la pliure, comme illustré (B).

★ Couper d'abord les autres pièces, réservant pour la pièce en question. Déplier le tissu et couper la pièce sur une seule épaisseur.



Couper régulièrement les pièces le long de la ligne de coupe indiquée pour la taille choisie, coupant les crans vers l'extérieur.

Marquer repères et lignes avant de retirer le patron. (Pour fausse fourrure, marquer sur l'envers du tissu.)

NOTE: Les parties encadrées avec des pointillées sur les plans de coupe (a! b! c!) représentent les pièces coupées d'après les mesures données.

EXPLICATIONS DE COUTURE

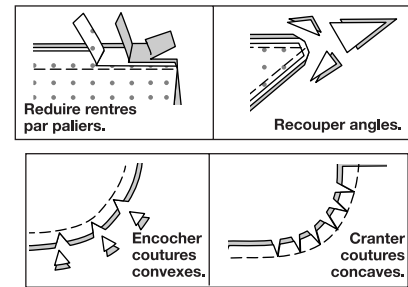
RENTRES DE COUTURE COMPRIS

Les rentrés sont tous de 1.5cm, sauf si indiqué différemment.

LEGENDE DES CROQUIS

Endroit	Envers	Entoilage
Doublure	Triplure	

Au fur et à mesure de l'assemblage, repasser les rentrés ensemble puis ouverts, sauf si contre indiqué. Pour aplatir les coutures, cranter les rentrés où nécessaire.



GLOSSAIRE

Les termes de couture imprimés en **CARACTÈRES GRAS** ont l'aide d'une Vidéo de Tutoriel de couture. Scannez le CODE QR pour regarder les vidéos :

POINTS DE CHAUSSON – reportez-vous à la vidéo Points à la main : "faire des points de chausson à la main".

SOUTENIR – reportez-vous à la vidéo Froncer : "coudre deux rangées de fronces".

PINCE PLATE - reportez-vous à la vidéo Pincés : "coudre une pince plate".

MANCHE MONTÉE - reportez-vous à la vidéo Emmanchures/Manches : "coudre des manches montées".

PIQÛRE DE SOUTIEN - reportez-vous à la vidéo Points à la machine : "comment faire une piqûre de soutien".

SOUS-PIQUER - reportez-vous à la vidéo Points à la machine : "comment faire une sous-piqûre".

TUTORIELS DE COUTURE



Développez vos compétences en regardant des vidéos courtes et faciles à suivre sur simplicity.com/sewingtutorials.

LES PIÈCES DU PATRON SERONT IDENTIFIÉES PAR DES NUMÉROS LA PREMIÈRE FOIS QU'ELLES SERONT UTILISÉES.

PIQUEZ DES COUTURES DE 1.5 CM ENDROIT CONTRE ENDROIT, SAUF INDIQUÉ DIFFÉREMMENT.

VESTE A, B

ENTOILAGE

1. POUR LE MODÈLE A – épingler l'entoilage sur l'ENVERS du DEVANT (1), de la PAREMENTURE DEVANT (4), et de la PAREMENTURE DOS (5).
Faire adhérer l'entoilage en place en suivant la notice d'utilisation.

2. POUR LE MODÈLE B – épingler l'entoilage sur l'ENVERS du DEVANT (12), du DESSUS DE COL (13), du DESSOUS DE COL (14), de la PAREMENTURE DEVANT (15), et de la PAREMENTURE DOS (5).
Faire adhérer l'entoilage en place en suivant la notice d'utilisation.

DEVANT A

3. Faire une **PIQÛRE DE SOUTIEN** sur le bord de l'encolure du DEVANT (1) dans le sens de la flèche. Pour faire une **PINCE PLATE**, ENDROIT CONTRE ENDROIT, plier le tissu à travers le centre de la pince, en amenant les lignes pointillées et les petits cercles l'un sur l'autre. Sur l'ENVERS, placer les épingles PERPENDICULAIREMENT aux lignes pointillées. Piquer la pince de l'extrémité la plus large à la pointe. Presser la pince à plat le long de la piqûre pour « intégrer » les points, puis presser la pince vers le devant.

DEVANT B

4. Faire une **PIQÛRE DE SOUTIEN** sur le bord de l'encolure du DEVANT (12) dans le sens de la flèche. Pour renforcer les petits cercles sur le coin intérieur du devant, piquer sur la ligne de couture sur environ 2.5 cm de chaque côté du petit cercle, en piquant à travers le petit cercle. Cranter le devant vers le petit cercle sur le coin intérieur, en veillant à ne pas cranter à travers la piqûre. Pour faire la **PINCE PLATE** sur le bord inférieur du devant, ENDROIT CONTRE ENDROIT, plier le tissu à travers le centre de la pince, en amenant les lignes pointillées et les petits cercles l'un sur l'autre. Sur l'ENVERS, placer les épingles PERPENDICULAIREMENT aux lignes pointillées. Piquer la pince de l'extrémité la plus large à la pointe. Presser la pince à plat le long de la piqûre pour « intégrer » les points, puis presser la pince vers le devant.

CONTINUER COMME SUIT POUR LES DEUX MODÈLES

5. ENDROIT CONTRE ENDROIT et ayant les bords non finis au même niveau, épingler le CÔTÉ DEVANT ET LE CÔTÉ DOS (2) sur le devant, en faisant coïncider les encoches. Piquer. Presser la couture vers le côté devant.

6. Faire une **PIQÛRE DE SOUTIEN** sur le bord de l'encolure du DOS (3) dans le sens des flèches.

7. Piquer la couture du milieu du dos. ENDROIT CONTRE ENDROIT et ayant les bords non finis au même niveau, épingler le côté devant et le côté dos sur le dos, en faisant coïncider les encoches. Piquer. Presser la couture vers le côté dos. Piquer le devant et le dos sur les bords de l'épaule.

DESSOUS DE COL B

8. Piquer la couture du milieu du dos des pièces du DESSOUS DE COL (14). ENDROIT CONTRE ENDROIT, épingler le bord du devant du dessous de col sur la veste, en faisant coïncider les petits cercles, les grands cercles et les encoches. Piquer entre les petits et les grands cercles. Ouvrir la couture au fer. NE PAS couper cette couture maintenant. Cranter le bord de l'encolure du dos de la veste vers la piqûre de soutien le long des courbes.

9. Pour piquer le bord de l'encolure restant et pour faire la pince sur le devant, sur l'ENVERS, ENDROIT CONTRE ENDROIT amener les lignes de piqûre l'une sur l'autre, en faisant coïncider les milieux du dos et les petits cercles, en plaçant le petit cercle intérieur sur la couture d'épaule. Piquer chaque côté depuis le milieu du dos jusqu'à la pointe de la pince le long des lignes de piqûre dans le sens des flèches, en arrêtant la piqûre à la partie la plus large des pinces.

10. Recouper la couture d'encolure entre les pinces ; cranter les courbes. Ouvrir la couture au fer, en pressant la pince vers le milieu.

MANCHE A, B

11. Couper une bande de 3.8 cm de large d'un coupon d'entoilage thermocollant. Poser sur les prolongements du DESSUS DE MANCHE (6) et du DESSOUS DE MANCHE (7). Si vous préférez, poser une pièce additionnelle de 5 cm de large, à 3.8 cm au-dessus du bord inférieur des pièces du dessus et du dessous de manche, en vous assurant que les pièces de l'entoilage ne se superposent pas. **SOUTENIR** le bord du dos du dessus de manche entre les encoches.

12. Épingler le dessus de manche et le dessous de manche sur le bord du devant. Piquer la couture du devant.

13. Pour renforcer les grands cercles sur le prolongement du dessus de manche et le prolongement du dessous de manche, piquer sur la ligne de couture à 1.3 cm sur chaque côté du cercle, en pivotant avec l'aiguille piquée dans le tissu sur les cercles. Cranter vers les cercles renforcés sur les coins intérieurs, en veillant à ne pas cranter à travers la piqûre. ENDROIT CONTRE ENDROIT, plier les coins inférieurs du dessus de manche, en faisant coïncider les petits cercles. Piquer en couture de 6 mm depuis la pliure jusqu'au petit cercle, en piquant au point arrière sur le cercle pour renforcer la couture. Ouvrir la couture au fer.

14. Retourner la valeur de couture d'ourlet sur l'ENDROIT. Piquer le prolongement d'ourlet sur le dessous de manche en couture de 6 mm depuis le bord inférieur jusqu'à 2.5 cm, en piquant au point arrière pour renforcer.

15. Retourner les coins vers l'INTÉRIEUR, en relevant l'ourlet et le prolongement au fer sur le dessus de manche vers l'INTÉRIEUR le long de la ligne de pliure, en formant la parementure. Rentrer au fer 6 mm sur le bord restant du côté du dessous de manche.

16. ENDROIT CONTRE ENDROIT, épingler le dessus de manche et le dessous de manche sur le bord du dos, en faisant coïncider les grands cercles, en tirant sur le faufil pour ajuster. Piquer depuis le bord de l'emmanchure jusqu'au grand cercle, en piquant au point arrière sur le cercle pour renforcer la couture. **SOUTENIR** le bord supérieur de la manche entre les encoches.

17. Pour **MONTER LA MANCHE**, retourner la manche à l'ENDROIT. Tenir la veste à l'ENVERS avec l'emmanchure vers vous. ENDROIT CONTRE ENDROIT, épingler la manche sur le bord de l'emmanchure avec le petit cercle du milieu sur la couture d'épaule, en plaçant la couture de dessous de bras au grand cercle et en faisant coïncider les petits cercles restants. Tirer sur le fauil pour ajuster. Pour distribuer l'ampleur également, glisser le tissu le long des fils canette jusqu'à ce qu'il n'y ait ni fronces ni faux plis sur la ligne de couture. Bâtit. Piquer, puis piquer à 6 mm de la première piqûre. Recouper la couture au-dessous des encoches près de la piqûre. Ne presser que la valeur de couture, en rétrécissant l'ampleur.

18. Couper deux coupons de molleton de polyester de 5 cm x 15 cm pour les têtes de manche. Épingler la tête sur l'emmanchure sur l'ENVERS de la manche, en plaçant le centre de la tête sur la couture d'épaule et ayant les bords non finis au même niveau. Piquer à 1.3 cm du côté de la veste (pas le côté de la manche).

19. Épingler l'épaulette sur l'ENVERS de la veste avec l'épaisseur plus grande de l'épaulette sur la veste. La ligne d'épaule de l'épaulette doit coïncider avec la couture d'épaule de la veste et le bord le plus droit de l'épaulette doit dépasser 1.3 cm au-delà de la ligne de couture d'emmanchure. Essayer la veste pour vérifier l'emplacement de l'épaulette. Ajuster jusqu'à ce qu'elle ait l'air bien et qu'elle soit confortable. Sur l'ENVERS, coudre aux **POINTS DE CHAUSSON** chaque épaulette sur la ligne de couture d'épaule.

PAREMENTURE ET DOUBLURE DEVANT ET DOS

NOTE : Recouper 2.5 cm du bord inférieur des pièces en doublure du CÔTÉ DEVANT ET CÔTÉ DOS (2) avant de faire les coutures.

20. POUR LE MODÈLE A – faire la **PINCE PLATE** sur la DOUBLURE DEVANT (10) comme décrit pour le devant. ENDROIT CONTRE ENDROIT, épingler la PAREMENTURE DEVANT (4) sur la doublure devant, en faisant coïncider les petits cercles et les encoches. Piquer la couture au-dessus du petit cercle, en piquant au point arrière sur le cercle pour renforcer la couture. Cranter seulement la valeur de couture de la parementure sur l'extrémité de la piqûre, comme illustré. Presser la couture vers la doublure, en rentrant au fer 1.5 cm sur le bord intérieur de la parementure au-dessous du cran, comme illustré.

21. POUR LE MODÈLE B – sur la PAREMENTURE DEVANT (15), **SOUTENIR** le bord du devant du revers depuis l'encoche jusqu'au grand cercle, le bord supérieur entre le grand et le petit cercle, et le bord du côté devant entre les encoches. Renforcer les cercles sur le coin intérieur et cranter jusqu'aux cercles comme décrit pour le devant. Faire la **PINCE PLATE** sur la DOUBLURE DEVANT (16).

22. ENDROIT CONTRE ENDROIT, épingler la parementure devant sur la doublure devant, en faisant coïncider les petits cercles et les encoches. Piquer la couture au-dessus du petit cercle, en piquant au point arrière sur le cercle pour renforcer la couture. Ne cranter que la valeur de couture de la parementure sur l'extrémité de la piqûre, comme illustré. Presser la couture vers la doublure, en rentrant au fer 1.5 cm sur le bord intérieur de la parementure au-dessous du cran, comme illustré.

CONTINUEZ COMME SUIVANT POUR LES DEUX MODÈLES

23. Épingler la doublure côté devant et côté dos sur la doublure devant, en faisant coïncider les encoches. Piquer. Ouvrir la couture au fer.

24. Faire une **PIQÛRE DE SOUTIEN** sur le bord de l'encolure de la PAREMENTURE DOS (5) et le bord supérieur de la DOUBLURE DOS (11) dans le sens des flèches. Cranter le bord de l'encolure de la doublure vers la piqûre de soutien.

25. ENDROIT CONTRE ENDROIT et ayant les bords non finis au même niveau, épingler le bord inférieur de la parementure dos sur le bord supérieur de la doublure dos, en faisant coïncider les encoches. Piquer. Couper la couture. Presser la couture vers la doublure. Piquer la doublure/parementure dos et la doublure/parementure devant sur les bords de l'épaule. Piquer la doublure côté devant et côté dos et la doublure dos sur les bords du côté dos.

26. Pour renforcer le petit cercle intérieur sur le prolongement sur la DOUBLURE DESSUS DE MANCHE (8) et le grand cercle intérieur sur le prolongement sur la DOUBLURE DESSOUS DE MANCHE (9), piquer sur la ligne de couture à 1.3 cm sur chaque côté du cercle, en pivotant avec l'aiguille piquée dans le tissu sur les cercles. Cranter vers les cercles renforcés sur le coin, en veillant à ne pas cranter à travers la piqûre. **SOUTENIR** le bord du dos du dessus de manche entre les encoches.

27. Épingler la doublure dessus de manche et la doublure dessous de manche sur le bord du devant. Piquer la couture du devant. ENDROIT CONTRE ENDROIT, épingler le dessus de manche et le dessous de manche sur le bord du dos, en faisant coïncider les grands cercles et en tirant sur le fauil pour ajuster. Piquer depuis le bord de l'emmanchure jusqu'au grand cercle, en piquant au point arrière sur le cercle pour renforcer la couture. **SOUTENIR** le bord supérieur de la manche entre les encoches.

28. MONTER la doublure de **MANCHE** comme décrit pour la manche.

CONTINUER COMME SUIVANT POUR LE MODÈLE A

29. ENDROIT CONTRE ENDROIT et ayant les bords non finis au même niveau, épingler la doublure sur la veste, en faisant coïncider les milieux, les coutures et les encoches. Piquer chaque moitié de la veste depuis le milieu du dos jusqu'au bord intérieur de la parementure. Recouper les coutures et biaiser les coins ; cranter les courbes.

30. SOUS-PIQUER la parementure. ENDROIT CONTRE ENDROIT, épingler ensemble les bords inférieurs de la veste et de la doublure, en faisant coïncider les milieux et les coutures. Piquer en couture de 1.3 cm, en laissant une ouverture pour retourner.

CONTINUER COMME SUIVANT POUR LE MODÈLE B

31.31. piqûre de soutien le long des courbes. ENDROIT CONTRE ENDROIT, épingler le DESSUS DE COL (13) sur le bord de l'encolure de la parementure devant et dos, en faisant coïncider les milieux, les petits et les grands cercles et en plaçant les petits cercles intérieurs sur les coutures d'épaule. Piquer entre les grands cercles, en pivotant avec l'aiguille piquée dans le tissu sur les coins intérieurs. Recouper la couture d'encolure dus entre les coutures d'épaule ; cranter les courbes. Ouvrir les coutures au fer. SOUTENIR le bord supérieur du dessus de col entre les petits cercles et entre les petits et les grands cercles.

32. Retourner les valeurs de couture d'encolure vers le bas. ENDROIT CONTRE ENDROIT, épingler le dessus de col sur le dessous de col, en faisant coïncider les milieux, les petits et les grands cercles, en tirant sur le fauil sur le dessus de col pour ajuster. Bâtit. Piquer le long du fauil depuis le milieu du dos jusqu'au grand cercle, en superposant quelques points au niveau du milieu du dos. Fixer les bouts du fil solidement aux grands cercles. Recouper la couture et biaiser les coins.

33. Retourner le col à l'ENDROIT entre la doublure et la veste, en relevant la valeur de couture d'encolure. Relever le revers et la parementure du revers. Épingler la parementure devant sur la veste, en faisant coïncider les petits et les grands cercles. Piquer depuis le grand cercle jusqu'au bord intérieur de la parementure sur le bord inférieur, en distribuant le devant et la parementure de revers pour ajuster, en veillant à ne pas saisir le col au grand cercle ; piquer au point arrière sur l'extrémité pour renforcer la couture. Recouper la couture et biaiser les coins. Piquer les valeurs de couture de la parementure et de la doublure sur la veste ensemble sur le bord de l'encolure entre les grands cercles. Recouper la couture.

34. SOUS-PIQUER le dessous du revers sur 28 cm en commençant au bord inférieur. ENDROIT CONTRE ENDROIT, épingler ensemble les bords inférieurs de la veste et de la doublure, en faisant coïncider les milieux et les coutures. Piquer en couture de 1.3 cm, en laissant une ouverture pour retourner.

CONTINUER COMME SUIVANT POUR LES DEUX MODÈLES

35. Ayant l'ENVERS de la veste vers vous, relever un ourlet sur le bord inférieur du manteau. Coudre aux **POINTS DE CHAUSSON** l'ourlet du manteau en place, en veillant à ne pas saisir le bord de l'ouverture de la doublure dans le dos.

36. Retourner la veste à l'ENDROIT à travers l'ouverture de la doublure ; presser, (en pressant le col et le revers pour le modèle B). Glisser la manche en place. Pour qu'il soit plus facile de faire coïncider les coutures correctement, retourner les bords de la manche de la veste et de la doublure l'un sur l'autre, comme illustré, et fixer les bords retournés avec une épingle.

37. Tirer sur la manche à travers l'ouverture sur le bord inférieur de la veste, ayant les ENVERS vers l'extérieur, en séparant la manche de la veste de la manche en doublure. Enlever l'épingle de fixation. ENDROIT CONTRE ENDROIT, épingler le prolongement du dessus de manche sur la doublure dessus de manche, en faisant coïncider les petits cercles. Piquer entre les petits cercles en couture de 6 mm. (La doublure s'étendra au-delà du petit cercle inférieur).

38. Déplier la couture d'ourlet sur le prolongement du dessous de manche de la veste. Épingler la doublure de manche et la veste sur le bord inférieur ayant les bords non finis au même niveau. Piquer ensemble le bord inférieur de la manche et de la doublure de manche. Piquer le bord du prolongement du dessous de manche en couture de 6 mm du bord supérieur jusqu'à la piqûre. Des petits plis se formeront sur le bord inférieur de la doublure. (Une pliure se formera sur la doublure).

39. Amener les bords du prolongement supérieurs l'un sur l'autre, en pliure double, en faisant coïncider les grands cercles, comme illustré. Piquer à travers les prolongements en couture de 1.5 cm à travers toute l'épaisseur. Piquer au point arrière sur le cercle pour renforcer la couture.

40. Retourner la manche et la doublure vers l'INTÉRIEUR ; presser, en relevant au fer la valeur de couture d'ourlet. (Si vous préférez, glisser la main à travers l'ouverture dans les bords inférieurs de la veste. Fixer lâchement ensemble les coutures d'épaule et d'emmanchure de la veste et de la doublure). Rentrer au fer 1.3 cm sur le bord de l'ouverture de la doublure. Coudre aux points coulés le bord pressé de la doublure 2.5 cm au-dessus du bord inférieur de la veste. Laisser tomber la doublure de veste et de manche. Presser.

41. Sur l'ENDROIT, faire les boutonsnières sur les marques des deux pièces du devant. Coudre des boutons de 2.2 sur les petits cercles des deux pièces du devant. Sur l'ENVERS, coudre le bouton sur le petit cercle de la parementure devant DROIT.

42. Faire les boutonsnières sur les marques du dessus de manche. Coudre des boutons de 1.5 cm sur les petits cercles en dessous de manches. Fixer la doublure de manche sur la fente opposée de la couture. Coudre aux points coulés le bord restant (pli) de la doublure de manche sur la fente.

43. POUR LE MODÈLE B – épingler le bord supérieur du revers sur le bord inférieur du col. Fixer de façon invisible sur l'endroit où les bords se rejoignent.