

- 1 VORDERTEIL - A
- 2 SEITL. VORDERTEIL UND SEITL. RÜCKENTEIL - A,B
- 3 RÜCKENTEIL - A,B
- 4 VORD. BESATZ - A
- 5 RÜCKW. BESATZ - A,B
- 6 OBERÄRMEL - A,B
- 7 UNTERÄRMEL - A,B
- 8 FUTTER DES OBERÄRMELS - A,B
- 9 FUTTER DES UNTERÄRMELS - A,B
- 10 VORD. FUTTER- A
- 11 RÜCKW. FUTTER - A,B
- 12 VORDERTEIL - B
- 13 OBERKRAGEN - A,B
- 14 UNTERKRAGEN - B
- 15 VORD. BESATZ - B
- 16 VORD. FUTTER- B

KÖRPERGRÖSSE

Größen	MISSES									
	4	6	8	10	12	14	16	18	20	22
Oberweite (cm)	75	78	80	83	87	92	97	102	107	112
Taillenweite	56	58	61	64	67	71	76	81	87	94
Hüftweite	89	83	85	88	92	97	102	107	112	117
rückw. Tailllänge	39	39.5	40	40.5	41.5	42	42.5	43	44	44

STOFFSCHNITTEILE

☉ Bezeichnet Brustumfang, Taillenumfang, Hüftumfang und/oder Bizeps. Die Maße beziehen sich auf den Umfang des fertigen Kleidungsstücks (Körpermaß + Trageerleichterung + Design-Erleichterung). Passen Sie das Schnittmuster bei Bedarf an.

Die gezeigten Linien sind SCHNITTLINIEN, jedoch sind Nahtzugaben von 1.5 cm inbegriffen, sofern nicht anders angegeben. Siehe NÄHTIGE INFORMATIONEN für Nahtzugaben.

Suchen Sie das/die Layout(s) nach Kleidungsstück/Ansicht, Stoffbreite und Größe. Die Layouts zeigen die ungefähre Position der Schnittmustererteile; die Position kann je nach Schnittmustergröße leicht variieren.

Alle Layouts sind für Stoffe mit oder ohne Strichrichtung, sofern nicht anders angegeben. Für Stoffe mit Strichrichtung, Flor, Schattierung oder einseitigem Design verwenden Sie das Layout MIT STRICHRICHTUNG.

RECHTE MUSTERSEITE	LINKE MUSTERSEITE	RECHTE STOFFSEITE	LINKE STOFFSEITE
--------------------	-------------------	-------------------	------------------

G = GRÖSSE
AG = ALLE GRÖSSEN
* = MIT STRICHRICHTUNG
** = OHNE STRICHRICHTUNG
SELVAGE(S) WEBKANTE(N)
FOLD = STOFFBRUCH
SINGLE THINKNESS = EINZELNE DICKE
DOUBLE THINKNESS = DOPPELTE DICKE
CROSSWISE FOLD = QUERFALTE

Positionieren Sie den Stoff wie auf dem Layout angegeben. Wenn das Layout zeigt...

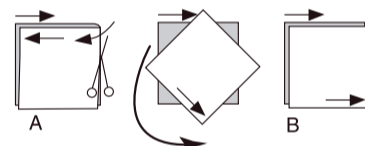
FADENLAUF: Legen Sie die Linie auf den geraden Fadenlauf des Stoffes und halten Sie sie parallel zur Webkante oder zum Falz. Beim Layout "mit Strichrichtung" sollten die Pfeile in dieselbe Richtung zeigen. (Bei Stoffen mit Pelzflor zeigen die Pfeile in Richtung des Flors).

EINZELNE DICKE - Legen Sie den Stoff mit der rechten Seite nach oben. (Bei Webpelzstoffen wird der Flor nach unten gelegt.)

DOPPELTE DICKE

MIT STOFFBRUCH - Legen Sie den Stoff mit der rechten Seite nach oben.

* **OHNE STOFFBRUCH** - Legen Sie den Stoff rechts auf rechts und falten Sie ihn kreuzweise. Schneiden Sie den Falz von Webkante zu Webkante ein (A). Halten Sie die rechten Seiten zusammen und drehen Sie die obere Lage vollständig um, so dass der Flor in dieselbe Richtung wie die untere Lage verläuft.



STOFFBRUCH - Legen Sie die angegebene Kante genau entlang der Falz des Stoffes. Schneiden Sie NIEMALS an dieser Linie. Wenn das Schnittmusterstück so dargestellt ist...

● Schneiden Sie zuerst die anderen Teile zu und lassen Sie dabei genügend Stoff für dieses Teil übrig (A). Falten Sie den Stoff und schneiden Sie das Stück wie gezeigt am Stoffbruch zu (B).



★ Schneiden Sie das Stück nur einmal zu. Schneiden Sie zuerst die anderen Teile zu, so dass genügend Stoff für dieses Teil vorhanden ist. Öffnen Sie den Stoff; schneiden Sie das Teil auf einer einzigen Lage zu.

Schneiden Sie alle Teile entlang der für die gewünschte Größe angegebenen Schnittlinie mit langen, gleichmäßigen Scherenstrichen aus, wobei die Kerben nach außen zeigen.

Übertragen Sie alle Markierungen und Konstruktionslinien, bevor Sie das Schnittmusterergewebe entfernen. (Bei Pelzflor-Stoffen übertragen Sie die Markierungen auf die linke Seite).

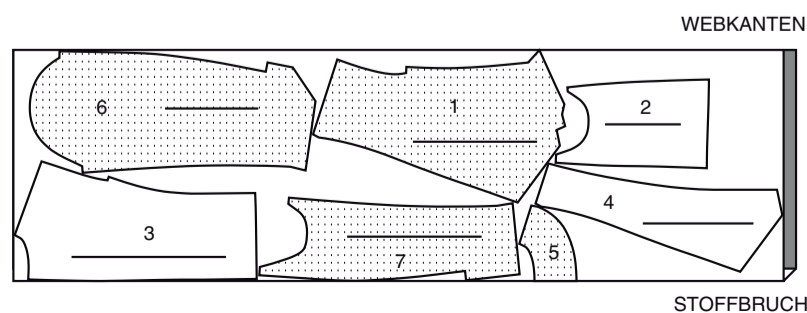
HINWEIS: Die gestrichelten Kästchen (a! b! c!) in den Layouts stellen die Teile dar, die nach den angegebenen Maßen zugeschnitten werden.

JACKE A

TEILE 1 2 3 4 5 6 7

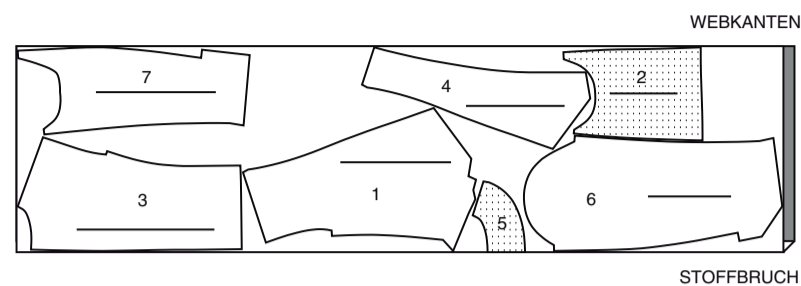
115CM *

G 4 6 8 10 12 14 16



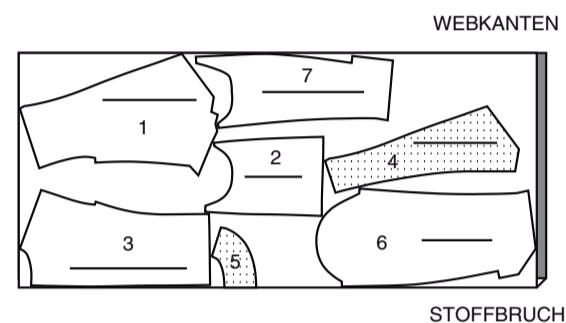
115CM *

G 18 20 22



150CM *

AG

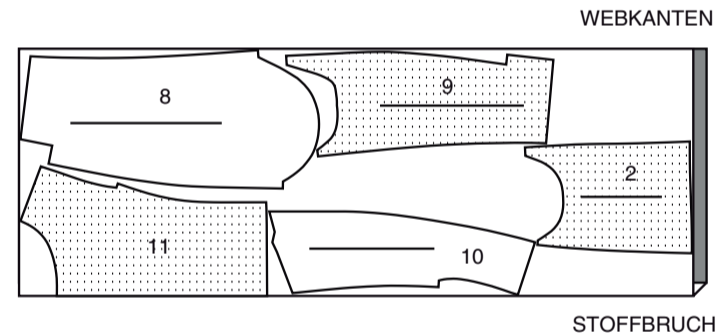


FUTTER A

TEILE 2 8 9 10 11

115CM **

AG

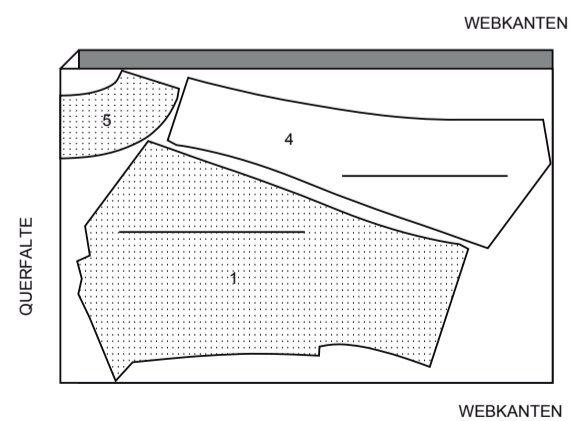


EINLAGE A

TEILE 1 4 5

51CM

AG

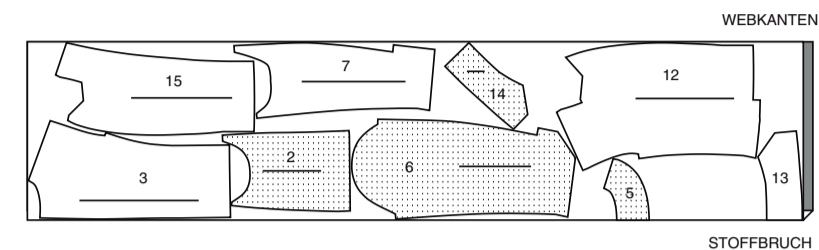


JACKE B

TEILE 2 3 5 6 7 12 13 14 15

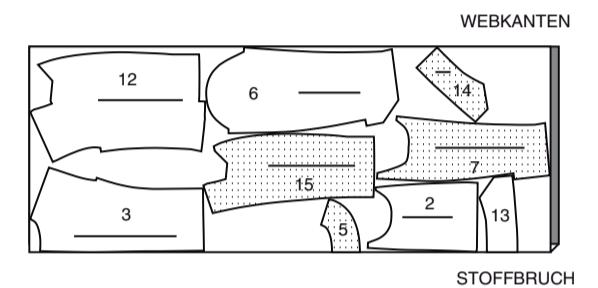
115CM *

AG



150CM *

AG

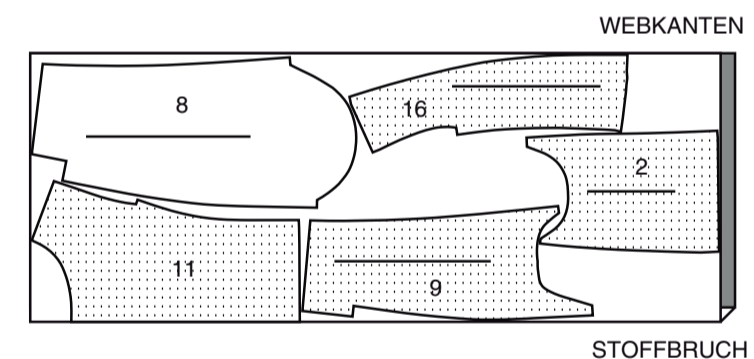


FUTTER B

TEILE 2 8 9 11 16

115CM *

AG

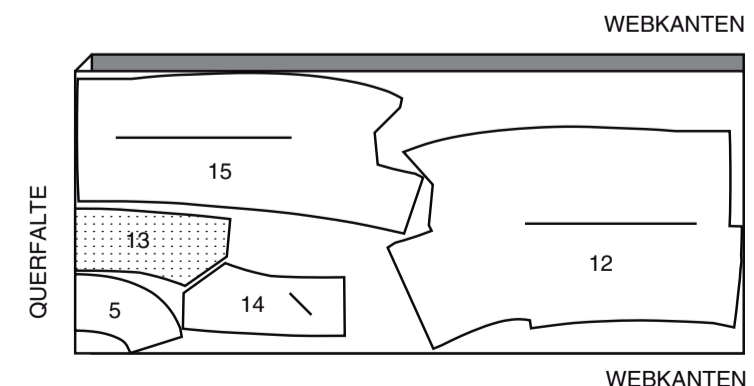


EINLAGE B

TEILE 5 12 13 14 15

51CM

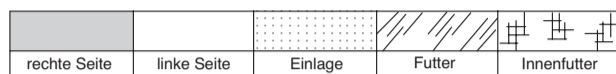
AG



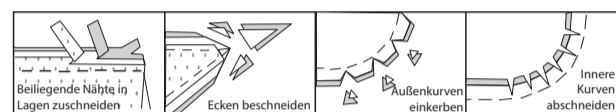
NÄHANGABEN

1.5 cm NAHTZUGABEN SIND INBEGRIFFEN, (sofern nicht anders angegeben).

GRAFIK



Bügeln Sie beim Nähen. Nähte flach bügeln, dann aufbügeln, sofern nicht anders angegeben. Schneiden Sie die Nahtzugaben ein, wo nötig, damit sie flach liegen.



GLOSSAR

Für Nähmethoden in **FETT** gedruckter Schrift ist ein Video mit Nähanleitung verfügbar. Scannen Sie den QR CODE, um die Videos anzusehen:

KETTELSTICHE - Siehe **Handstiche**: Video „wie Kettelstiche von Hand nähen“.

EINHALTEN - siehe **Kräuseln**: Video "Zweireihige Kräuseln nähen".

FLACHER ABNÄHER - Siehe **Abnäher**: Video "Flache Abnäher nähen".

ÄRMEL EINSETZEN - siehe **Armlöcher/Ärmel**: Video "Eingesetzter Ärmel einnähen".

FESTSTEPHEN - siehe **Maschinenstiche**: Video "Wie man einen Steppstich macht".

UNTERSTEPHEN - siehe **Maschinenstiche**: Video "Wie man untersteppt".

NÄHTUTORIALS



Erweitern Sie Ihre Fähigkeiten durch kurze, leicht verständliche Videos unter simplicity.com/sewingtutorials.

DIE SCHNITTEILE WERDEN BEI DER ERSTEN VERWENDUNG DURCH NUMMERN GEKENNZEICHNET.

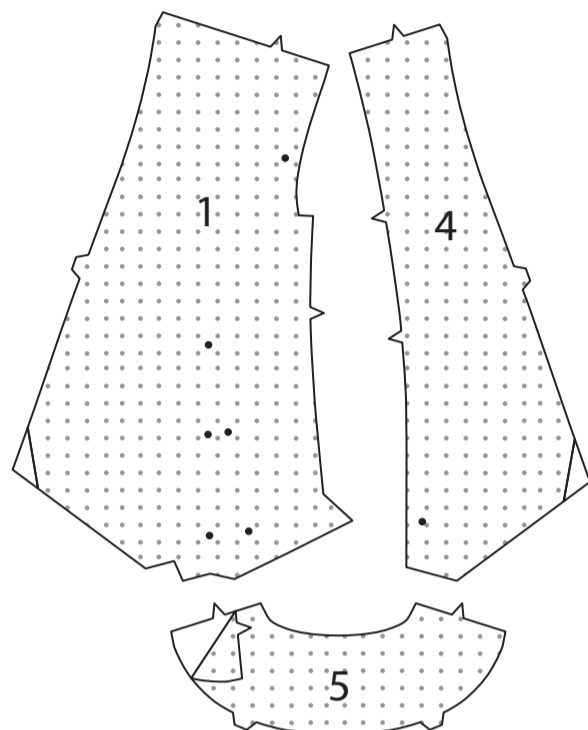
NÄHEN SIE DIE 1.5 CM NÄHTE RECHTS AUF RECHTS, SOFERN NICHT ANDERS ANGEGBEN.

JACKE A, B

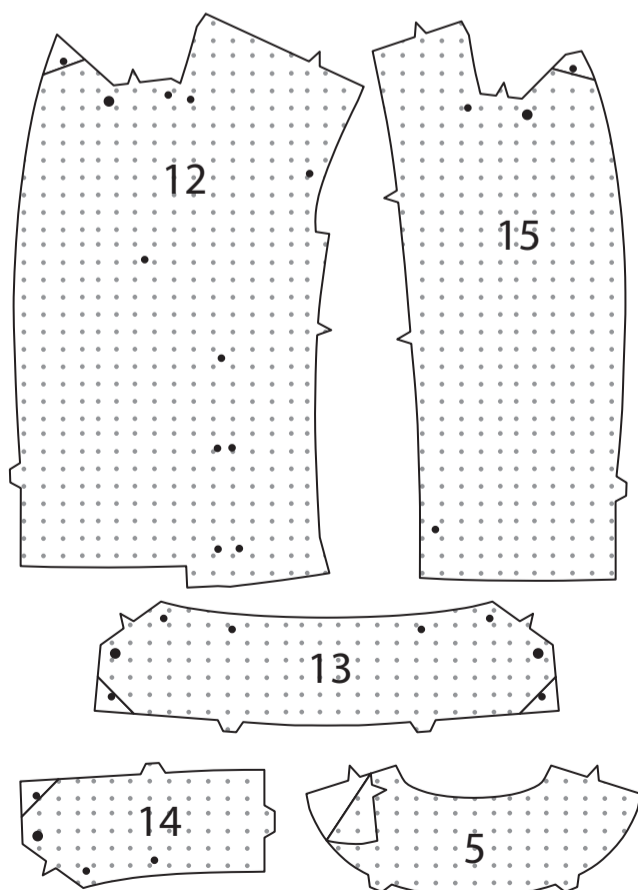
EINLAGE

FÜR MODELL A – Stecken Sie die Einlage auf die LINKE Seite des VORDERTEILS (1), VORD. BESATZES (4) und des RÜCKW. BESATZES (5).

Befestigen Sie die Einlage gemäß den Anweisungen des Herstellers.

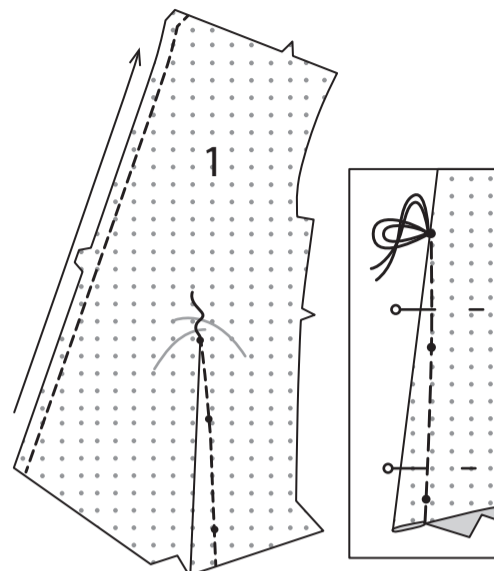


FÜR MODELL B - Stecken Sie die Einlage auf die LINKE Seite des VORDERTEILS (12), des OBERKRAGENS (13), des UNTERKRAGENS (14), des VORD. BESATZES (15) und des RÜCKW. BESATZES (5). Befestigen Sie die Einlage gemäß den Anweisungen des Herstellers.



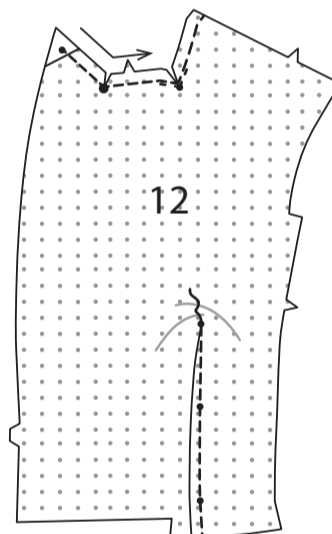
VORDERTEIL A

STEPHEN Sie die Halsausschnittkante des VORDERTEILS (1) in Pfeilrichtung **FEST**. Für den **FLACHEN ABNÄHER** falten Sie den Stoff **RECHTS AUF RECHTS** durch die Mitte des Abnähers und bringen dabei gestrichelte Linien und die kleinen Punkte zusammen. Platzieren Sie auf der **INNENSEITE** Stecknadeln im **RECHTEN** Winkel zu den gestrichelten Linien. Nähen Sie den Abnäher vom breiten Ende bis zur Spitze. Bügeln Sie den Abnäher entlang der Naht flach, um die Stiche zu "verschmelzen", und bügeln Sie dann den Abnäher in Richtung Vorderteil.



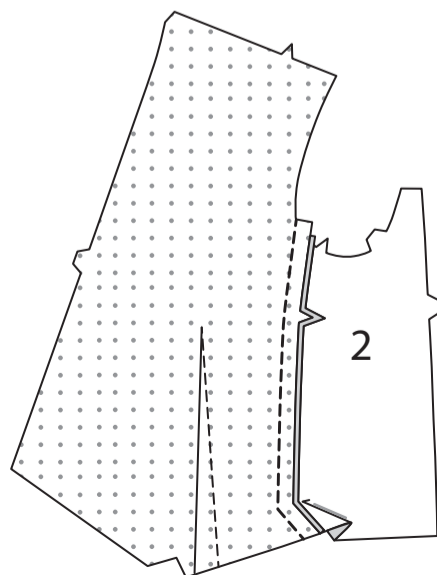
VORDERTEIL B

STEPHEN Sie die Halsausschnittkante des VORDERTEILS (12) in Pfeilrichtung **FEST**. Um die kleinen Punkte an der inneren Ecke des Vorderteils zu verstärken, nähen Sie entlang der Nahtlinie etwa 2.5 cm auf jeder Seite des kleinen Punkts, wobei Sie durch den kleinen Punkt nähen. Schneiden Sie das Vorderteil auf den kleinen Punkt an der inneren Ecke und achten Sie darauf, dass Sie nicht durch die Nähte einschneiden. Für den **FLACHEN ABNÄHER** an der unteren Kante des Vorderteils falten Sie den Stoff **RECHTS AUF RECHTS** durch die Mitte des Abnähers und bringen dabei gestrichelte Linien und die kleinen Punkte zusammen. Platzieren Sie auf der **INNENSEITE** Stecknadeln im **RECHTEN** Winkel zu den gestrichelten Linien. Nähen Sie den Abnäher vom breiten Ende bis zur Spitze. Bügeln Sie den Abnäher entlang der Naht flach, um die Stiche zu "verschmelzen", und bügeln Sie dann den Abnäher in Richtung Vorderteil.

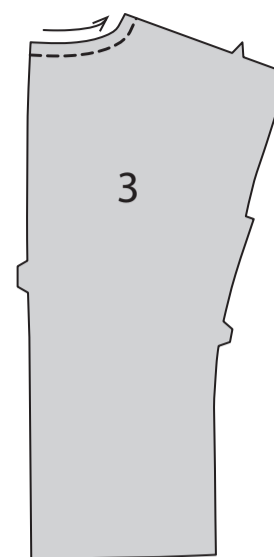


FÜR BEIDE MODELLE WIE FOLGT FORTFAHREN

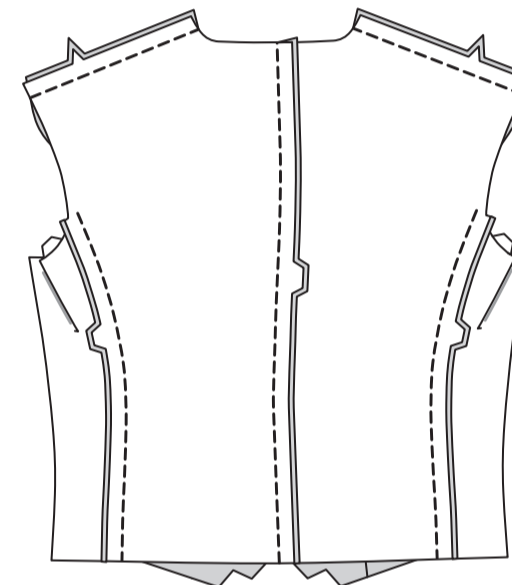
Stecken Sie **RECHTS AUF RECHTS** das **SEITL. VORDERTEIL UND SEITL. RÜCKENTEIL** (2) an das Vorderteil, sodass die Schnittkanten gerade sind, wobei die Kerben übereinstimmen. Nähen Sie. Bügeln Sie die Naht zum seitl. Vorderteil.



STEPHEN Sie die Halsausschnittkante des **RÜCKENTEILS** (3) in Pfeilrichtung **FEST**.

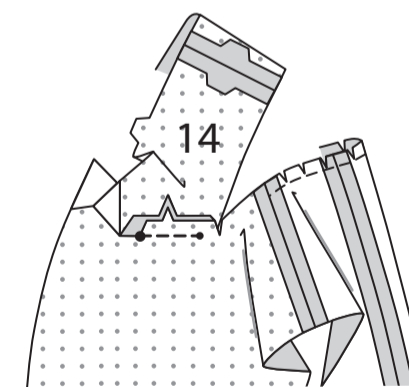


Nähen Sie die hintere Mittelnaht. Stecken Sie das seitl. Vorderteil und das seitl. Rückenteil an das Rückenteil **RECHTS AUF RECHTS**, wobei die Schnittkanten gleich sind. Nähen Sie. Bügeln Sie die Nähte zum seitl. Rückenteil. Nähen Sie das Vorderteil an den Schulterkanten auf das Rückenteil.

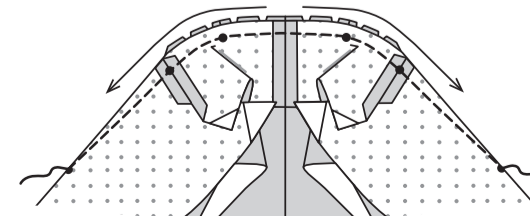


UNTERKRAGEN B

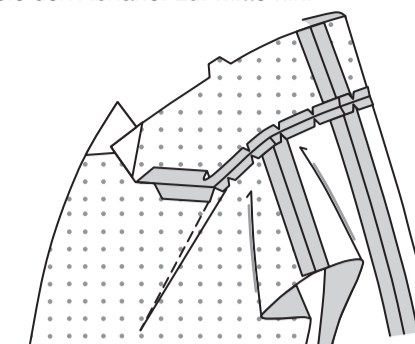
Nähen Sie die hintere Mittelnaht der Teile des **UNTERKRAGENS** (14). Stecken Sie die Vorderkante des Unterkragens **RECHTS AUF RECHTS** auf die Jacke, so dass die kleinen und großen Punkte sowie die Kerben übereinstimmen. Nähen Sie zwischen den kleinen und den großen Punkten. Bügeln Sie die Naht auf. Beschneiden Sie diese Naht jetzt **NICHT**. Schneiden Sie die hintere Halsausschnittkante der Jacke entlang den Kurven zu der Steppnaht ein.



Um die verbleibende Halsausschnittkante zu nähen und den Abnäher im Vorderteil auf der **INNENSEITE** zu machen, bringen Sie **RECHTS AUF RECHTS** die Nahtlinien zusammen, wobei die hintere Mitte und die kleinen Punkte übereinstimmen und der innere kleine Punkt auf die Schulternaht gelegt wird. Nähen Sie jede Seite von der hinteren Mitte bis zur Abnäher Spitze entlang der Nahtlinien in Pfeilrichtung, unterbrechen Sie die Naht an der breitesten Stelle der Abnäher.



Beschneiden Sie die Halsnaht zwischen den Abnähern; schneiden Sie die Kurven ein. Bügeln Sie die Naht auf und drücken Sie den Abnäher zur Mitte hin.

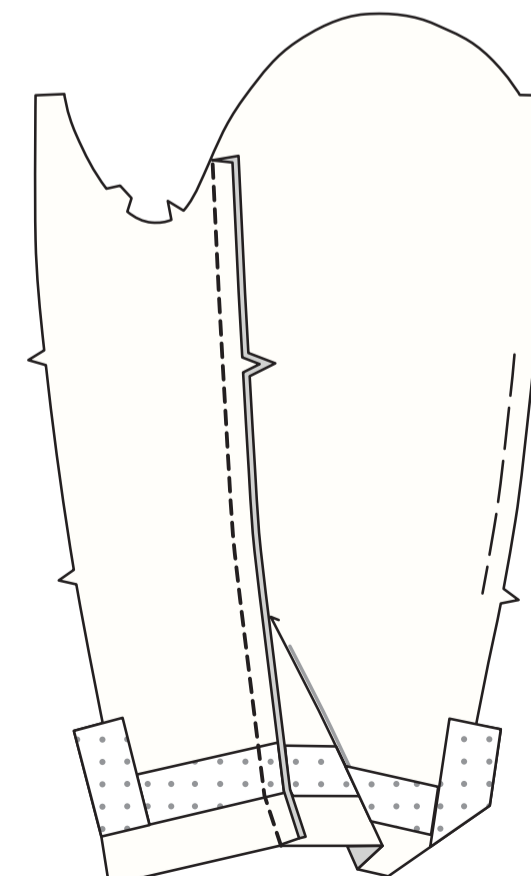


ÄRMEL A, B

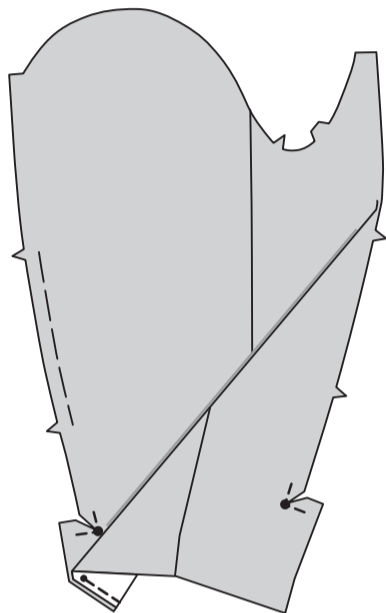
Schneiden Sie einen 3.8 cm breiten Streifen der aufbügelbaren Einlage aus einem Reststück zu. Bringen Sie ihn an den Verlängerungen am **OBERÄRMEL** (6) und **UNTERÄRMEL** (7) an. Wenn Sie möchten, können Sie ein zusätzliches, 5 cm breites Stück 3.8 cm oberhalb der Unterkante der oberen und unteren Ärmelabschnitte anbringen und darauf achten, dass sich die Einlageabschnitte nicht überlappen. **HALTEN** Sie die hintere Kante des oberen Ärmels zwischen den Kerben **EIN**.



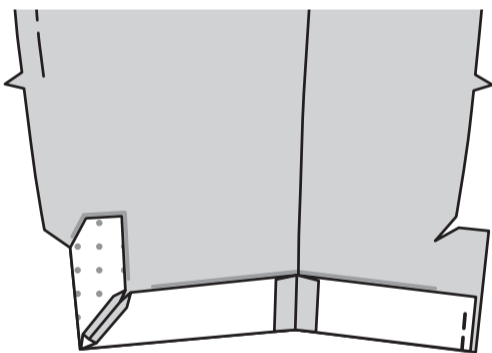
Stecken Sie den oberen Ärmel an der vorderen Kante an den unteren Ärmel. Nähen Sie die vordere Naht.



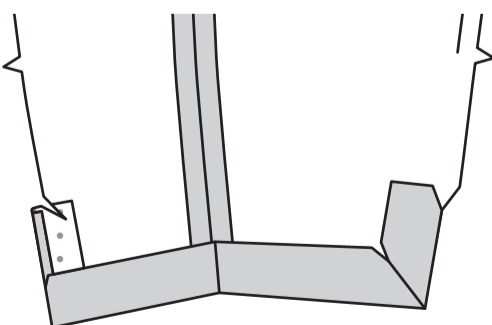
Zur Verstärkung der großen Punkte an der Verlängerung des oberen Ärmels und der Verlängerung des unteren Ärmels nähen Sie entlang der Nahtlinie 1,3 cm auf jeder Seite des Punktes, wobei Sie die Nadel an den Punkten in den Stoff stecken.
Schneiden Sie zu den verstärkten Punkten an den inneren Ecken ein und achten Sie darauf, dass Sie nicht durch die Nähte einschneiden.
Falten Sie die unteren Ecken des oberen Ärmels RECHTS AUF RECHTS, wobei die kleinen Punkte übereinstimmen.
Nähen Sie eine 6-mm-Naht von der Falte bis zum kleinen Punkt und steppen Sie am Punkt zurück, um die Naht zu verstärken. Bügeln Sie die Naht auf.



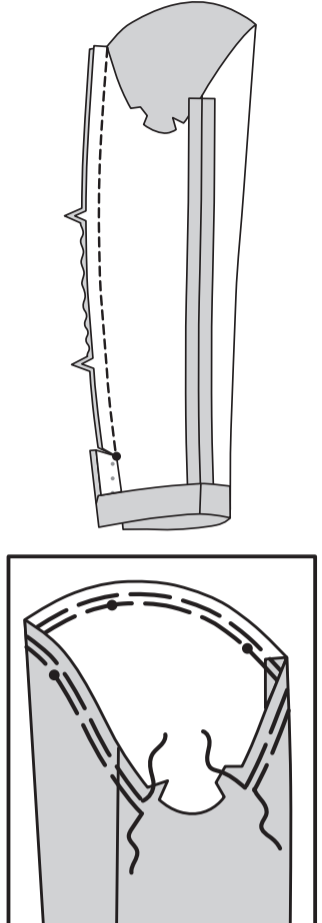
Wenden Sie die Saumzugabe nach AUSSEN. Nähen Sie die Saumverlängerung am unteren Ärmel in einer 6mm-Naht von der Unterkante nach oben 2,5 cm, steppen Sie zur Verstärkung.



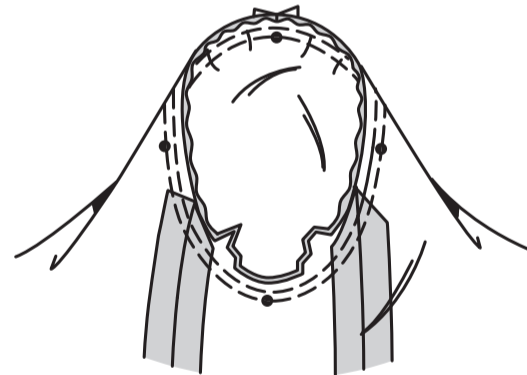
Drehen Sie die Ecken nach INNEN, bügeln Sie den Saum und die Verlängerung des oberen Ärmels entlang der Falllinie nach INNEN, so dass ein Besatz entsteht. Bügeln Sie unter 6 mm an der verbleibenden Seitenkante des unteren Ärmels.



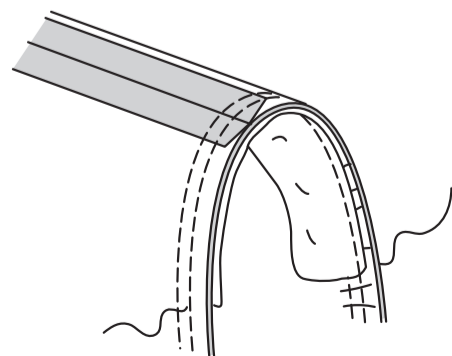
Stecken Sie den oberen Ärmel an der rückwärtigen Kante RECHTS AUF RECHTS auf den unteren Ärmel, wobei die großen Punkte übereinstimmen, und ziehen Sie leichte Stiche nach oben. Nähen Sie von der Armlochkante bis zum großen Punkt und steppen Sie am Punkt ab, um die Naht zu verstärken. **HALTEN** Sie die obere Kante des Ärmels zwischen den Kerben **EIN**.



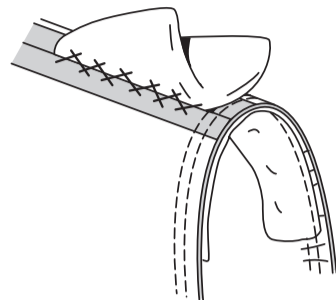
ZUM EINSETZEN DES ÄRMELS drehen Sie den Ärmel auf die RECHTE Seite nach außen. Halten Sie die Jacke mit der LINKEN Seite nach außen und dem Armausschnitt zu Ihnen hin. Stecken Sie den Ärmel auf die Armausschnittkante mit dem mittleren kleinen Punkt an der Schulternaht RECHTS AUF RECHTS, legen Sie dabei die Unterarmnaht am großen Punkt, wobei die übrigen kleinen Punkte übereinstimmen. Ziehen Sie die Kräuselnähte nach oben, damit sie anpassen. Um die Mehrweite gleichmäßig zu verteilen, schieben Sie den Stoff an den Unterfäden entlang, bis keine Falten mehr auf der Nahtlinie zu sehen sind.
Heften. Nähen Sie. Nähen Sie erneut 6 mm von der ersten Steppnaht entfernt.
Bescheiden Sie die Naht unterhalb der Kerben dicht an der Naht. Bügeln Sie nur die Nahtzugabe, schrumpfen Sie die Mehrweite heraus.



Schneiden Sie zwei Reste Polyestervlies in den Maßen 5 cm x 15 cm für die Ärmelabschlüsse zu. Stecken Sie den Ärmelkopf auf der INNENSEITE des Ärmels an das Armloch, wobei die Mitte des Ärmelkopfes an der Schulternaht liegt und die Schnittkanten gerade sind. Nähen Sie 1,3 cm von der Jackenseite aus (nicht von der Ärmelseite).



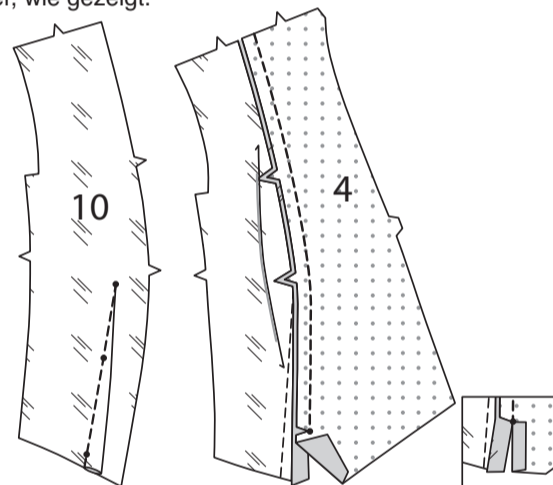
Stecken Sie das Schulterpolster auf die INNENSEITE der Jacke, wobei die größte Lage des Polsters an der Jacke anliegt. Die Schulterlinie des Polsters sollte mit der Schulternaht der Jacke übereinstimmen und die geradeste Kante des Polsters sollte 1,3 cm über die Armlochnaht hinausragen. Probieren Sie die Jacke an, um den Sitz der Polster zu überprüfen. Passen Sie die Passform an, bis sie richtig aussieht und sich bequem anfühlt. Nähen Sie mit **KETTELSTICHEN** auf der INNENSEITE jedes Polster an der Schulternahtlinie.



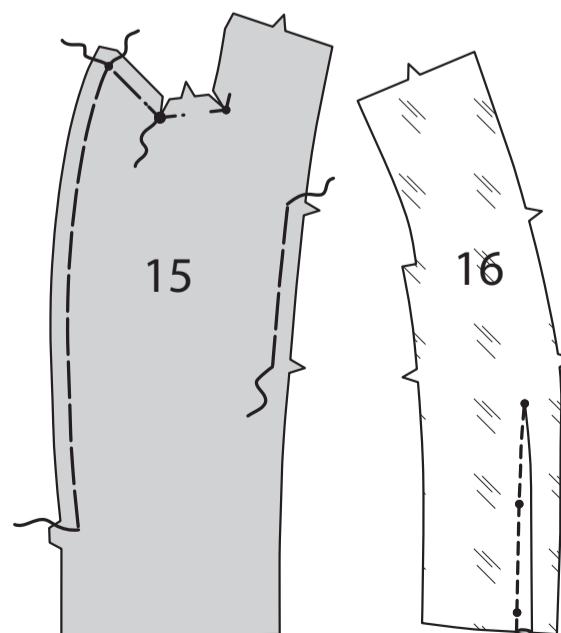
VORD. UND RÜCKW. BESATZ UND FUTTER

HINWEIS: Beschneiden Sie 2,5 cm von der Unterkante der Futterteile von SEITL. VORDERTEILS UND SEITL. RÜCKENTEILS (2), bevor Sie die Nähte nähen.

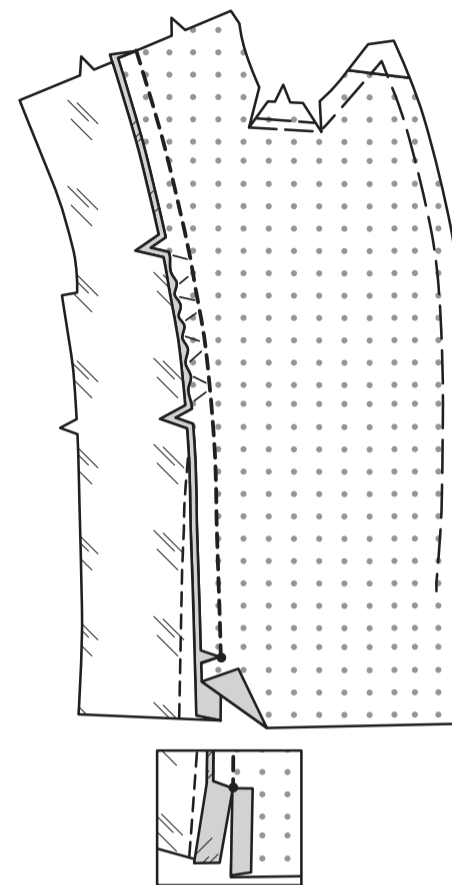
FÜR MODELL A - Nähen Sie den **FLACHEN ABNÄHER** im VORD. FUTTER (10) auf die gleiche Weise wie im Vorderenteil. Stecken Sie den **VORDEREN BESATZ** (4) RECHTS AUF RECHTS auf das vordere Futter, wobei die kleinen Punkte und Kerben übereinstimmen. Nähen Sie die Naht oberhalb des kleinen Punktes und steppen Sie mit Rückstichen am Punkt, um die Naht zu verstärken. Schneiden Sie nur die Nahtzugabe des Besatzes am Ende der Naht ein, wie gezeigt. Bügeln Sie die Naht zum Futter hin, bügeln Sie dabei 1,5 cm an der Innenkante des Besatzes unterhalb des Einschnittes unter, wie gezeigt.



FÜR MODELL B - **HALTEN** Sie auf dem **VORDEREN BESATZ** (15) die vordere Kante des Revers von der Kerbe bis zum großen Punkt, der oberen Kante zwischen dem großen und dem kleinen Punkt und der vorderen Seitenkante zwischen den Kerben **EIN**. Verstärken Sie die Punkte an der inneren Ecke und schneiden Sie sie zu den Punkten ein, wie beim Vorderenteil. Machen Sie einen **FLACHEN ABNÄHER** im VORD. FUTTER (16).

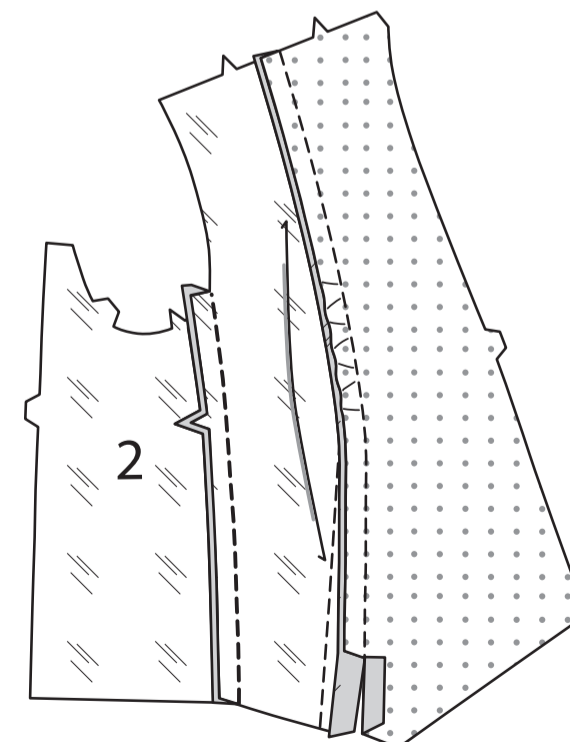


Stecken Sie den vorderen Besatz auf das vordere Futter RECHTS AUF RECHTS, wobei die kleinen Punkte und Kerben übereinstimmen. Nähen Sie die Naht oberhalb des kleinen Punktes und steppen Sie mit Rückstichen am Punkt, um die Naht zu verstärken. Schneiden Sie nur die Nahtzugabe des Besatzes am Ende der Naht ein, wie gezeigt. Bügeln Sie die Naht zum Futter hin, bügeln Sie dabei 1,5 cm an der Innenkante des Besatzes unterhalb des Einschnittes unter, wie gezeigt.



FÜR BEIDE MODELLE WIE FOLGT FORTFAHREN

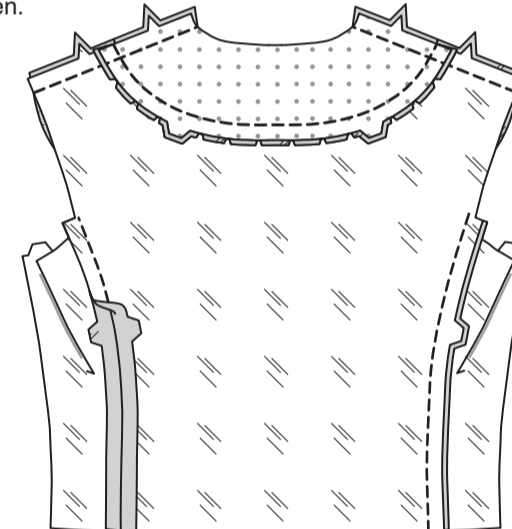
Stecken Sie das Futter des seitlichen Vorderteils und des seitlichen Rückenteils auf das vordere Futter, wobei die Kerben übereinstimmen. Nähen Sie. Bügeln Sie die Naht auf.



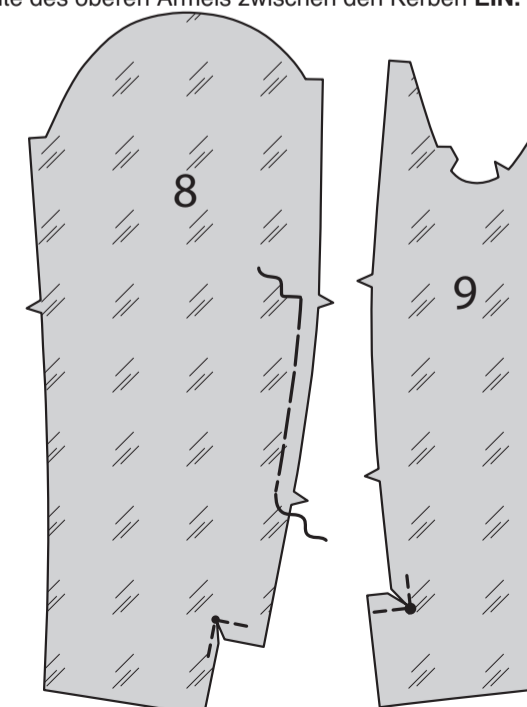
STEPHEN Sie die Halsausschnittkante des RÜCKW. BESATZES (5) und die Oberkante des RÜCKW. FUTTERS (11) in Pfeilrichtung **FEST**. Schneiden Sie die Halsausschnittkante des Futter an der Steppnaht ein.



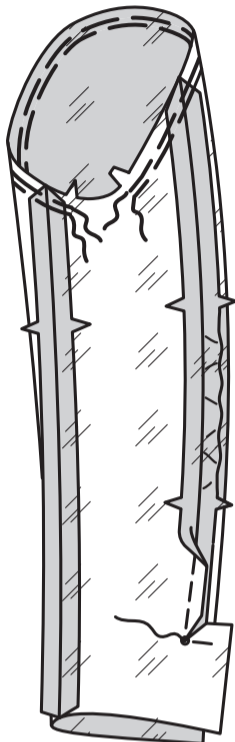
Stecken Sie die untere Kante des rückw. Besatzes RECHTS AUF RECHTS an die obere Kante des rückw. Futters, wobei die Kerben übereinstimmen. Nähen Sie. Beschneiden Sie die Naht. Bügeln Sie die Naht zum Futter hin. Nähen Sie das rückw. Futter/ den rückw. Besatz an den Schulterkanten. Nähen Sie das Futter des seitl. Vorderteils und des seitl. Rückenteils an das rückwärtige Futter an den seitlichen Rücken-



Zur Verstärkung des inneren kleinen Punktes an der Verlängerung des FUTTERS DES OBERÄRMELS (8) und des inneren großen Punktes an der Verlängerung des FUTTERS DES UNTERÄRMELS (9) nähen Sie entlang der Nahtlinie 1,3 cm auf jeder Seite des Punktes, wobei Sie die Nadel an den Punkten im Stoff drehen. Schneiden Sie zu den verstärkten Punkten an der Ecke ein und achten Sie darauf, dass Sie nicht durch die Nähte einschneiden. **HALTEN** Sie die hintere Kante des oberen Ärmels zwischen den Kerben **EIN**.



Stecken Sie das obere Ärmelfutter auf das untere Ärmelfutter an der Vorderkante. Nähen Sie die vordere Naht. Stecken Sie den oberen Ärmel an der rückwärtigen Kante **RECHTS AUF RECHTS** auf den unteren Ärmel, wobei die großen Punkte übereinstimmen, und ziehen Sie leichte Stiche nach oben. Nähen Sie von der Armlochkante bis zum großen Punkt und steppen Sie am Punkt ab, um die Naht zu verstärken. **HALTEN** Sie die obere Kante des Ärmels zwischen den Kerben **EIN**.

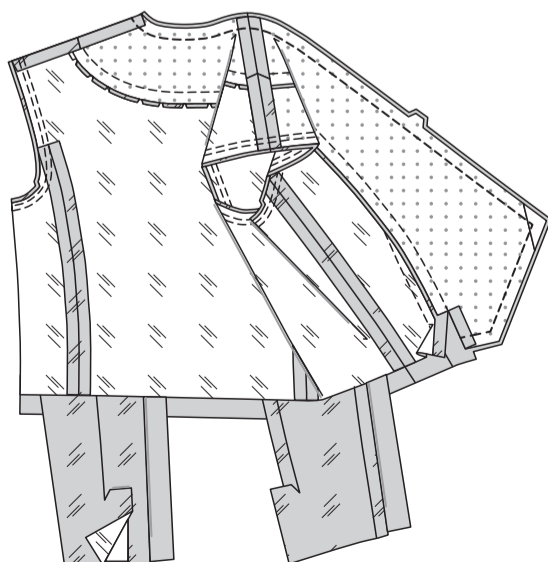


SETZEN Sie das Futter des ÄRMELS auf die gleiche Weise wie den ÄRMEL **EIN**.

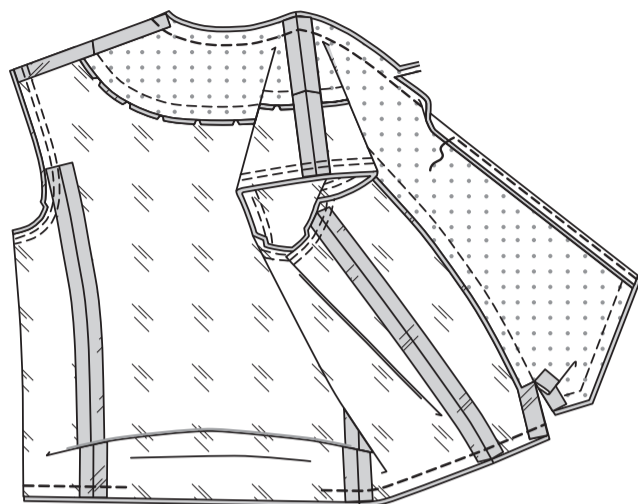


WIE FÜR MODELL A WIE FOLGT FORTFAHREN

Stecken Sie das Futter **RECHTS AUF RECHTS** auf die Jacke, wobei die Mitten, Nähte und Kerben übereinstimmen. Nähen Sie jede Jackenhälfte von der hinteren Mitte bis zur Innenkante des Besatzes. Beschneiden Sie die Nähte und die Ecken; schneiden Sie die Kurven ein.

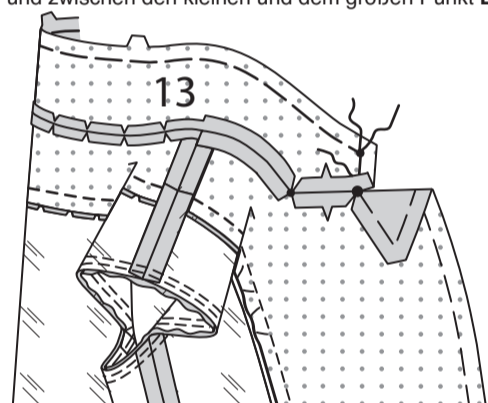


STEPHEN Sie den Besatz **UNTER**. Stecken Sie die Unterkanten von Jacke und Futter **RECHTS AUF RECHTS** zusammen, wobei die Mittelpunkte und Nähte übereinstimmen. Nähen Sie eine 1.3 cm lange Naht, lassen Sie dabei eine Öffnung zum Wenden.

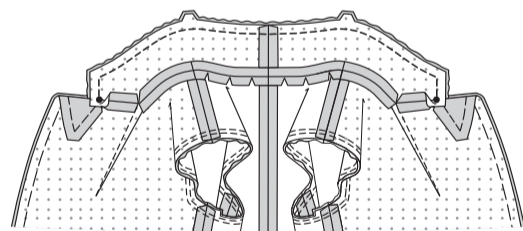


FAHREN SIE WIE FOLGT FÜR MODELL B FORT

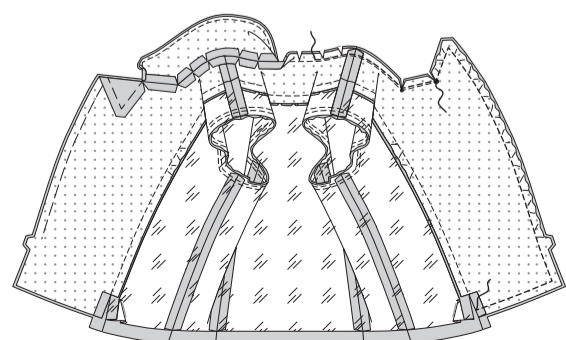
Schneiden Sie die Halsausschnittkante des rückw. Besatzes entlang der Kurven zu den Steppnähten ein. Stecken Sie den **OBERKRAGEN (13)** **RECHTS AUF RECHTS** an die Halsausschnittkante des vorderen und rückw. Besatzes, wobei die Mitten, die kleinen und großen Punkte übereinstimmen und legen Sie die inneren kleinen Punkte an den Schulternähten. Nähen Sie zwischen den großen Punkten, wobei Sie die Nadel an den inneren Ecken im Stoff drehen. Schneiden Sie die rückwärtige Halsnaht zwischen den Schulternähten zu; schneiden Sie die Rundungen ein. Bügeln Sie die Nähte auf. **HALTEN** Sie die Oberkante des Oberkragens zwischen den kleinen Punkten und zwischen den kleinen und dem großen Punkt **EIN**.



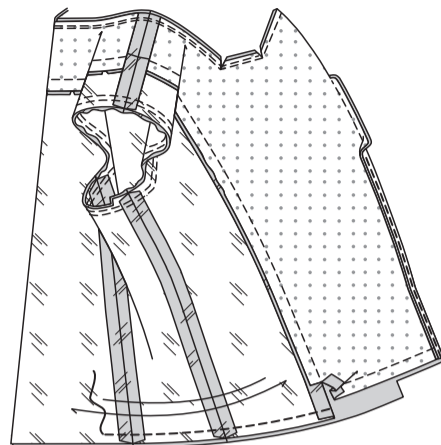
Wenden Sie die Nahtzugaben am Hals nach unten. Stecken Sie den Oberkragen **RECHTS AUF RECHTS** auf den Unterkragen, wobei die Mitten, die kleinen und großen Punkte übereinstimmen, und ziehen Sie Kräuselstiche am Oberkragen nach oben, damit sie passen. Heften. Nähen Sie wie geheftet von der hinteren Mitte bis zum großen Punkt, wobei Sie in der hinteren Mitte ein paar Stiche überlappen. Befestigen Sie die Fadenenden sicher an den großen Punkten. Beschneiden Sie die Naht und die Ecken.



Drehen Sie den Kragen zwischen Futter und Jacke nach **AUSSEN** und schlagen Sie die Halsnahtzugabe um. Schlagen Sie Revers und Reversbesatz um. Stecken Sie den vord. Besatz an die Jacke, wobei die kleinen und großen Punkte übereinstimmen. Nähen Sie vom großen Punkt bis zur Innenkante des Besatzes an der unteren Kante, wobei Sie den vorderen Besatz und den Reversbesatz angleichen und darauf achten, dass Sie nicht im Kragen am großen Punkt hängen bleiben; steppen Sie am Ende, um die Naht zu verstärken. Beschneiden Sie die Naht und die Ecken. Nähen Sie die Nahtzugabe des Besatzes und des Futters der Jacke an der Halskante zwischen den großen Punkten zusammen. Beschneiden Sie die Naht.

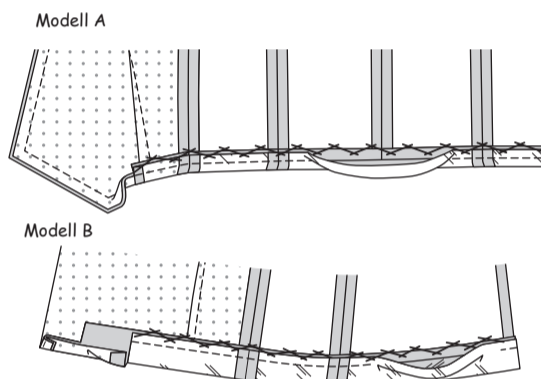


STEPHEN Sie die Unterseite des Revers auf einer Länge von 28 cm **UNTER**, beginnend an der Unterkante. Stecken Sie die Unterkanten von Jacke und Futter **RECHTS AUF RECHTS** zusammen, wobei die Mittelpunkte und Nähte übereinstimmen. Nähen Sie eine 1.3 cm lange Naht, lassen Sie dabei eine Öffnung zum Wenden.

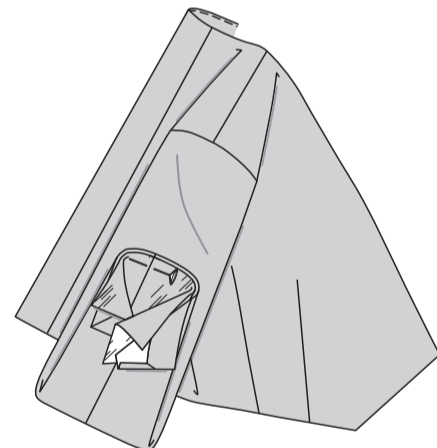


FÜR BEIDE MODELLE WIE FOLGT FORTFAHREN

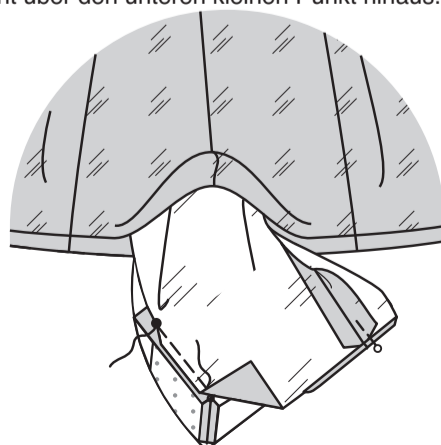
Drehen Sie den Saum der Jacke mit der **LINKEN** Seite zu Ihnen zeigend an der Unterkante des Mantels um. Steppen Sie mit **KETTELS-TICHEN** den Mantelsaum, achten Sie dabei darauf, dass die Öffnungskante des Futters im Rückenteil nicht eingefasst wird.



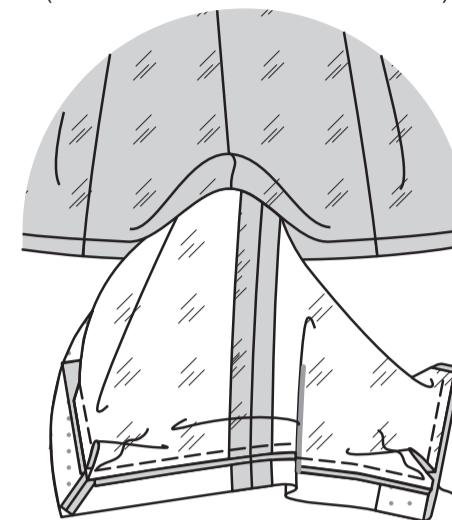
Drehen Sie die Jacke mit der **RECHTEN** Seite nach außen durch die Öffnung im Futter; bügeln Sie sie (bügeln Sie Kragen und Revers für Modell B). Stecken Sie den Ärmel auf. Um das korrekte Zusammenstecken der Nähte zu erleichtern, wenden Sie die Ärmelkanten der Jacke und des Futters wie gezeigt zueinander und fixieren Sie die umgeschlagenen Kanten mit einer Stecknadel.



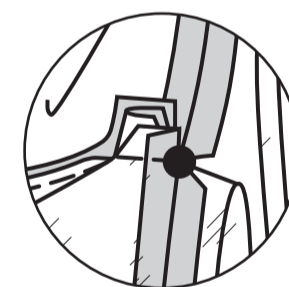
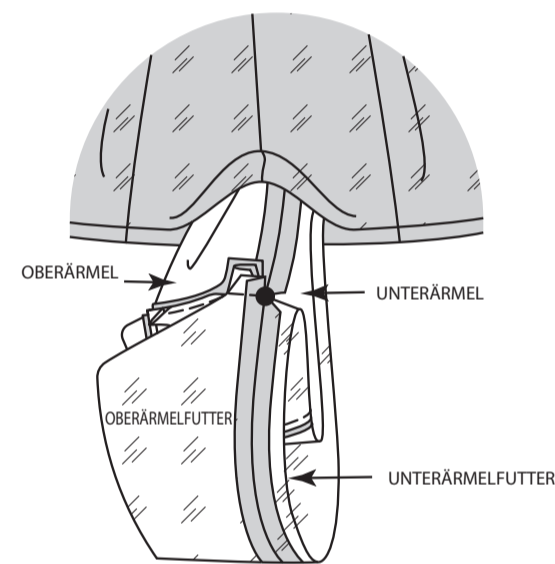
Ziehen Sie den Ärmel mit der **LINKEN** Seite nach außen durch die Öffnung in der Unterkante der Jacke und trennen Sie so den Jackenärmel vom Futterärmel. Entfernen Sie die Verankerungsnadel. Stecken Sie die Verlängerung des Oberärmels auf das Futter des Oberärmels **RECHTS AUF RECHTS**, wobei die kleinen Punkte übereinstimmen. Nähen Sie zwischen den kleinen Punkten mit einer 6 mm Naht. (Das Futter geht über den unteren kleinen Punkt hinaus.)



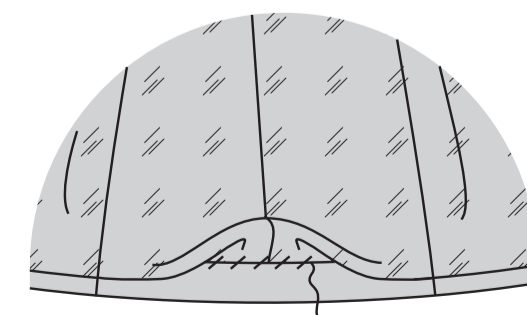
Öffnen Sie die Saumnaht an der unteren Ärmelverlängerung der Jacke. Stecken Sie das Ärmelfutter an der unteren Kante an der Jacke fest, die Schnittkanten sind gleichmäßig. Nähen Sie die Unterkante des Ärmels und die Kanten des Ärmelfutters zusammen. Nähen Sie die verlängerungskante des Unterärmels mit einer 6 mm langen Naht von der Oberkante bis zur Naht. Kleine Falten werden an der Unterkante des Futters sich bilden. (Eine Falte sich bildet auf dem Futter.)



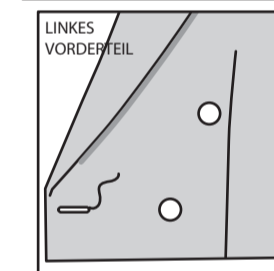
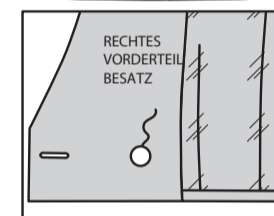
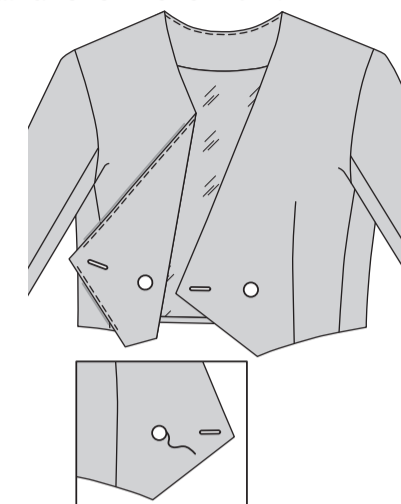
Bringen Sie die oberen Verlängerungskanten wie gezeigt in einer Doppelfalte, wobei die großen Punkte übereinstimmen, wie gezeigt. Nähen Sie quer über die Verlängerungen mit einer 1.5 cm Naht durch alle Dicken. Steppen Sie mit Rückstichen am Punkt, um die Naht zu verstärken.



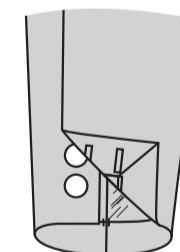
Wenden Sie Ärmel und Futter auf die **INNENSEITE**; bügeln Sie, bügeln Sie die Saumzugabe hoch. (Wenn Sie möchten, können Sie die Hand durch die Öffnung in der unteren Kante der Jacke stecken. Heften Sie die Schulter- und Armlochnähte von Jacke und Futter locker zusammen). Bügeln Sie die Öffnungskante des Futters 1.3 cm nach unten. Säumen Sie die gebügelte Kante des Futters 2.5 cm über der Unterkante der Jacke. Lassen Sie die Jacke und das Ärmelfutter fallen. Bügeln Sie.



Bringen Sie Knopflöcher auf der **AUSSENSEITE** in beiden Vorderteilen an den Markierungen an. Nähen Sie 2.2 cm Knöpfe an beiden Vorderteilen an den kleinen Punkten. Nähen Sie auf der **INNENSEITE** einen Knopf am **RECHTEN** vord. Besatz an einem kleinen Punkt.



Bringen Sie Knopflöcher im Oberärmel an den Markierungen an. Nähen Sie 1.5 cm Knöpfe an den kleinen Punkten auf dem Unterärmel an den Markierungen. Heften Sie das Ärmelfutter an die Naht gegenüber dem Schlitz. Säumen Sie die restliche (gefaltete) Kante des Ärmelfutters an den Schlitz.



FÜR MODELL B- Stecken Sie die Oberkante des Revers an die Unterkante des Kragens. Heften Sie unsichtbar zusammen, wo sich die fertigen Kanten treffen.

